



Folkhälsomyndigheten

Veckorapport om covid-19, vecka 7

Denna rapport publicerades den 26 februari 2021 och redovisar läget för covid-19 till och med vecka 7 (15 – 21 februari 2021).

Läget i Sverige

Antalet bekräftade fall av covid-19 fortsätter att öka. Under vecka 7 rapporterades drygt 23 600 bekräftade fall av covid-19 i Sverige, en ökning med 11 procent jämfört med vecka 6. Cirka 222 500 individer provtogs vecka 7 och andelen positiva var 10 procent. Antalet fall ökade i de flesta regionerna från vecka 6 till 7. Av dessa var ökningen statistiskt säkerställd i Gävleborg, Kalmar, Norrbotten, Stockholm, Sörmland, Värmland och Västerbotten. I tre regioner sågs en minskning men den var endast statistisk säkerställd i Västernorrland. Incidensen vecka 7 varierade mellan 25 och 468 fall per 100 000 invånare i regionerna och incidensen för riket var 229 fall per 100 000 invånare. Incidensen över 14 dagar (vecka 6 och 7 sammanlagt) för riket var 435 fall per 100 000 invånare.

För att identifiera fall med brittisk, sydafrikansk och brasiliansk variant av SARS-CoV-2 har analyser av svenska virusprover utökats. Den 23 februari publicerades resultat över förekomsten av den brittiska virusvarianten (B.1.1.7) i 18 regioner. Resultaten indikerar misstänkt förekomst på mellan 0 till 27 procent under vecka 5 och 6. I fyra regioner som ingått i en analys över tid visar resultaten på en ökande förekomst av denna variant över tid. Statistik publiceras på [vår webbplats](#).

Den fortsatt höga smittspridningen av covid-19 i samhället i kombination med en ökad förekomst av de virusvarianter som bedöms ha ökad smittspridningspotential, gör att det nu behövs [fler åtgärder](#) för att vända utvecklingen samt en god följsamhet till [de åtgärder som redan finns](#). Det är viktigt att under de pågående sportloven inte umgås inomhus på nära håll med andra utöver den mindre krets som man umgås nära med i vardagen samt att [resa smittsäkert](#). Alla som reser in i Sverige från utlandet [bör testa sig för covid-19 samt undvika nära kontakter i sju dagar](#).

Incidensen ökade vecka 7 i samtliga tioåriga åldersgrupper under 80 år jämfört med föregående vecka (statistiskt säkerställda ökning utom i gruppen 0-9 år) medan incidensen minskade något i åldersgruppen 80 år och äldre (dock ej statistiskt säkerställd). Jämfört med medelvärdet över föregående tre veckor ökade incidensen i alla tioåriga åldersgrupper upp till 79 år men minskade i åldersgrupperna 80-89 år och 90 år och äldre. Minskningen i dessa grupper beror sannolikt till stor del på att en ökande andel av personerna i dessa åldersgrupper vaccinerats mot covid-19 med minst en vaccindos. Hittills har 83 procent av personer som bor på särskilt boende

för äldre fått [minst en vaccindos](#). I veckans rapport ingår en ny sammanställning över antalet fall bland personer 65 år och äldre uppdelat i 5-åriga åldersgrupper, personer som bor på särskilt boende för äldre samt personer som har hemtjänst. Sedan vecka 4 ser vi att antalet fall i gruppen som bor på särskilda boenden minskar snabbare än i gruppen övriga personer 65 år och äldre. Detta gör att de boende åter har möjlighet att [träffa anhöriga på nära håll](#) i sitt eget hem.

Statistik om vaccinerade publiceras tisdag–fredag och veckostatistik på torsdagar på [vår webbplats](#).

Hittills har 94 nya intensivvårdade patienter med bekräftad covid-19 rapporterats för vecka 7, vilket är något färre än medelvärdet för de tre föregående veckorna (106 patienter). Eftersom det tar tid mellan att personer smittas och insjuknar i covid-19 och ytterligare tid till att de blir så pass sjuka att de behöver sjukhusvård, ses ännu ingen effekt av ökningen i antalet fall under vecka 6 och 7. Även antalet avlidna per vecka avtar och ingen signifikant överdödlighet ses vecka 4 och 5. Den ökande vaccinationstäckningen bland personer på särskilda boenden och personer med hemtjänst bör bidra till att antalet avlidna fortsätter att minska, eftersom dessa grupper stått för en stor andel av dödsfallen.

Läget i världen

Antalet bekräftade covid-19 fall i världen var cirka 112,3 miljoner i slutet av vecka 7, varav cirka 21,8 miljoner fall i EU/EEA. Antalet fall i världen förändras ständigt. För aktuellt läge, se den europeiska smittskyddsmyndigheten [ECDC](#) och Världshälsoorganisationen [WHO](#). Se även respektive organisations interaktiva visualiseringar via [ECDC:s infografik](#) och [WHO:s infografik](#).

Kommentarer till statistiken

Övervakningen är kontinuerligt under utveckling, läs mer om [datakällor för övervakning av covid-19](#) (uppdaterad 15 januari 2021). Data som presenteras i rapporten är preliminära och kan komma att kompletteras i efterhand. De presenteras enligt de uppgifter som finns i respektive övervakningssystem. Där uppgift om kön presenteras gäller det juridiskt kön.

Data läses onsdagar för veckorapporten. Kontakt angående rapporten: info@folkhalsomyndigheten.se.

Innehållsförteckning

Veckorapport om covid-19, vecka 7.....	1
Läget i Sverige	1
Läget i världen	2
Kommentarer till statistiken	2
Fördjupad statistik	4
Antal provtagna individer och antal fall	4
Ålders- och könsfördelning	6
Geografisk fördelning	9
Sjukhusvårdade fall	11
Avlidna	13
Sentinelprovtagning inom öppenvård	16
Luftvägsinfektioner i samhället (Hälsorapport).....	16
Tabell- och Figurbilaga.....	18
Antal provtagna individer, analyserade tester och antal fall	18
Antal laboratoriebekräftade fall av covid-19 per region.....	22
Incidens av covid-19 per region och vecka.....	25
Överdödlighet och avlidna bekräftade fall	26

Fördjupad statistik

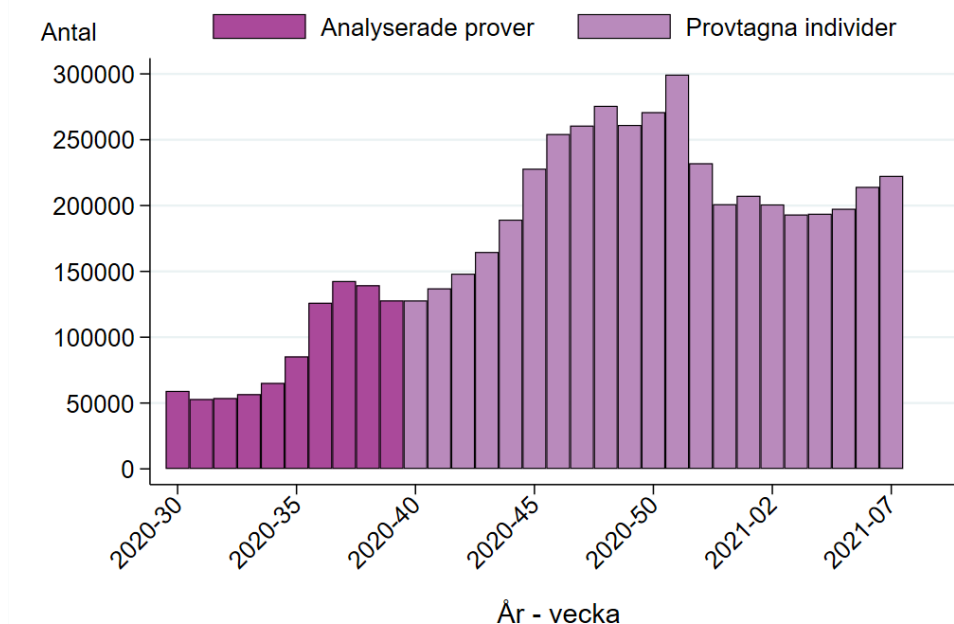
Antal provtagna individer och antal fall

Under vecka 7 provtogs 222 512 individer, jämfört med 214 173 individer under vecka 6, se Figur 1A (data justerat sedan föregående vecka). Under vecka 7 rapporterades 22 838 individer med positivt provsvar, vilket motsvarar cirka 10 procent av de provtagna individerna, se Figur 1B samt Tabell B1 i tabell- och figurbilagan. Eftersom några provtagna individer redan tidigare registrerats som fall, är det viss skillnad på antalet fall och antalet positiva individer respektive vecka. Andelen positiva bedöms vara något under- eller överskattad varje vecka på grund av eftersläpning i rapporteringen från laboratorierna. Positiva provresultat rapporterade aktuell vecka kan därför härröra från föregående veckor.

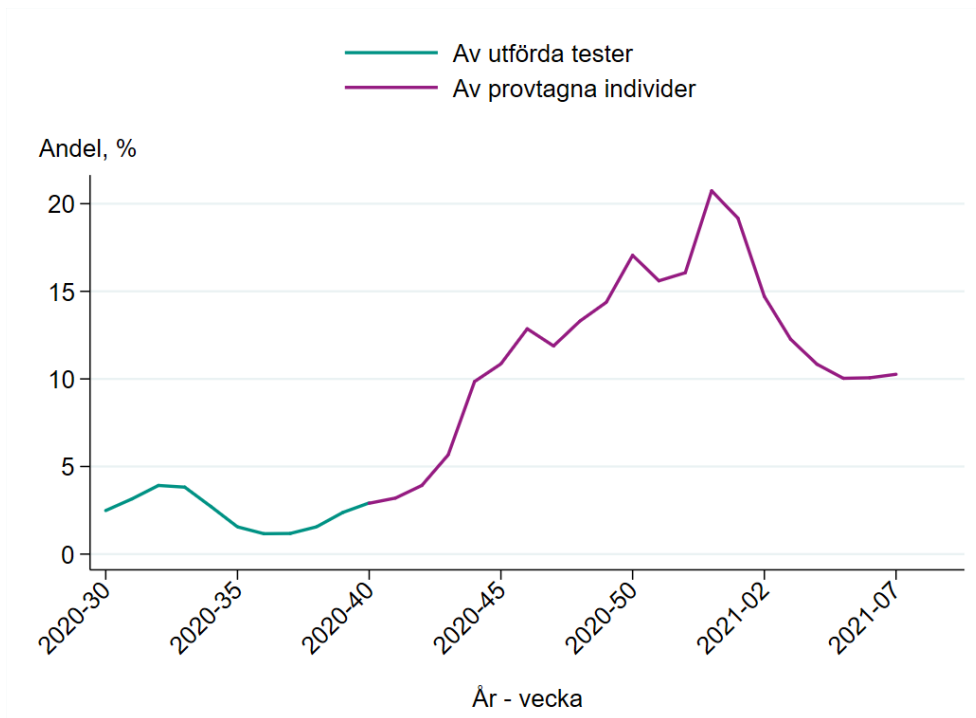
Fram till och med vecka 7 har totalt 639 246 bekräftade fall rapporterats. Under vecka 7 rapporterades 23 627 bekräftade fall, vilket är en ökning med 11 procent jämfört med vecka 6, se Figur 1C. Bland fallen vecka 7 fanns 373 personer som bekräftats positiva genom antigen test, se Tabell 1. Nationellt var incidensen 229 fall per 100 000 invånare under vecka 7. Incidensen över 14 dagar (vecka 6 och 7 sammanlagt) var 435 fall per 100 000 invånare.

Uppdaterad information om antal testade individer finns på [vår webbplats](#).

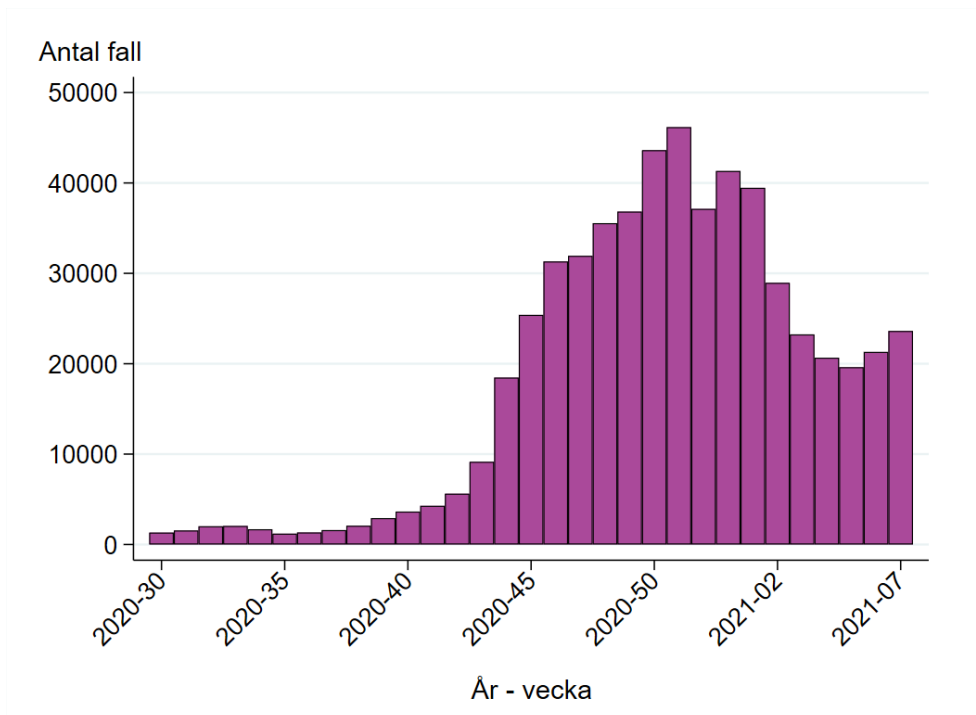
Figur 1A. Antal provtagna individer per vecka från vecka 40 år 2020 och antal analyserade prover vecka 30 – 39 år 2020.



Figur 1B. Andel positiva av provtagna individer (från vecka 40 2020) respektive andel positiva av utförda tester (från vecka 30 till och med vecka 40 2020)



Figur 1C. Antal bekräftade fall av covid-19 per vecka, från vecka 30.



Figuren inkluderar inte fall diagnostiserade inom sentinelövervakningen.

Tabell 1. Antal fall diagnostiserade med endast antigen test per vecka, vecka 49 2020 till vecka 7 2021.

År	Vecka	Antal fall diagnostiserade med endast antigen test
2020	49	47
2020	50	194
2020	51	429
2020	52	744
2020	53	658
2021	1	585
2021	2	520
2021	3	444
2021	4	321
2021	5	323
2021	6	338
2021	7	373

Tabellen innehåller inte fall där personer testats med både antigen test och konfirmerande PCR.

Ålders- och könsfördelning

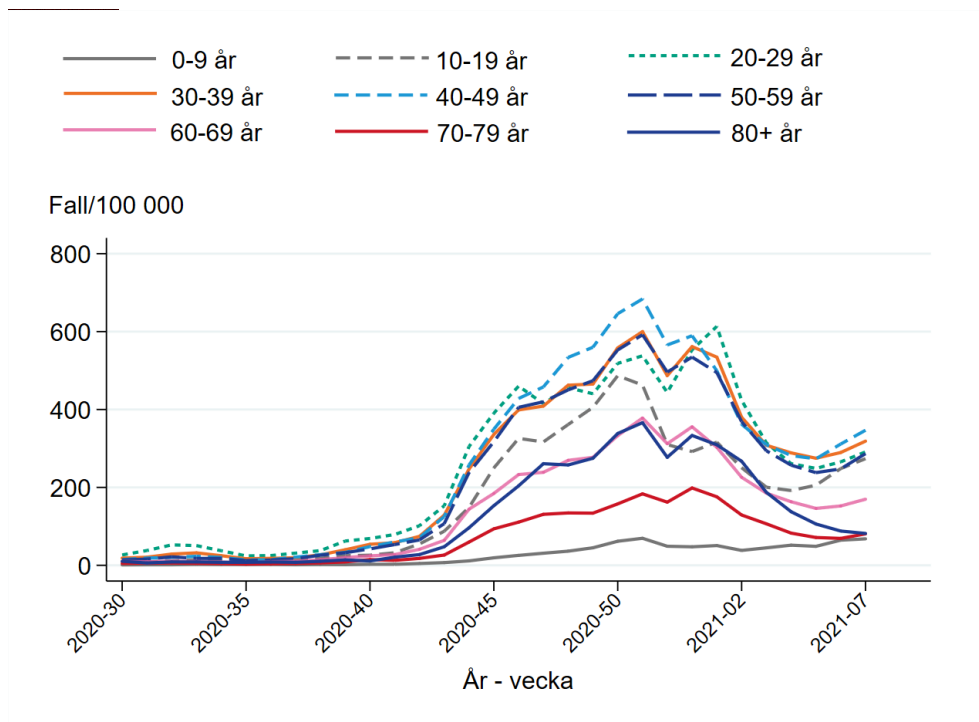
Bland de provtagna med inrapporterad ålder under vecka 7 var antalet provtagna individer per 100 000 invånare högst i åldersgruppen 30–39 år, följt av 40–49 år samt 20–29 år (se Figur B1 i tabell- och figurbilagan). Andelen av de testade individerna med positiv laboratoriediagnos för covid-19 under vecka 7 var högst bland personer 18–19 år, där 15 procent av de provtagna personerna fått en positiv laboratoriediagnos (se Figur B2).

Vecka 7 ökade incidensen i samtliga tioåriga åldersgrupper under 80 år jämfört med föregående vecka (statistiskt säkerställda ökningarna utom i gruppen 0–9 år). I de äldsta åldersgrupperna, 80–89 år och 90 år och uppåt sågs en minskning, dock ej statistiskt säkerställd. Minskningen i dessa grupper beror sannolikt till stor del på att en ökande andel av personerna i dessa åldersgrupper vaccinerats mot covid-19 med minst en vaccindos, se även avsnittet *Fall bland personer över 65 år efter vaccinationsstart*. Jämfört med medelvärdet över föregående tre veckor (vecka 4–6) ökade incidensen i alla tioåriga åldersgrupper upp till 79 år. Antalet fall i grupperna 80–89 år och 90 år och äldre minskade (statistiskt säkerställda minskningar). Under vecka 7 var incidensen högst i åldersgrupperna mellan 10 och 59 år. I Figur 2A visas incidensen av bekräftade fall (fall per 100 000 invånare) per vecka och åldersgrupp från vecka 30 framåt.

Medianåldern av bekräftade fall över hela pandemin är 41 år (interkvartilintervall: 27–55 år). Över de senaste tre veckorna (vecka 4–6) var medianåldern 38 år (interkvartilintervall: 25–52 år). Figur B3 i tabell- och figurbilagan visar incidensen per åldersgrupp 100 000 invånare från vecka 10 till och med aktuella rapportvecka.

Bland bekräftade fall under hela pandemin var 52 procent kvinnor. Över de senaste tre veckorna (4–6) var 49 procent kvinnor.

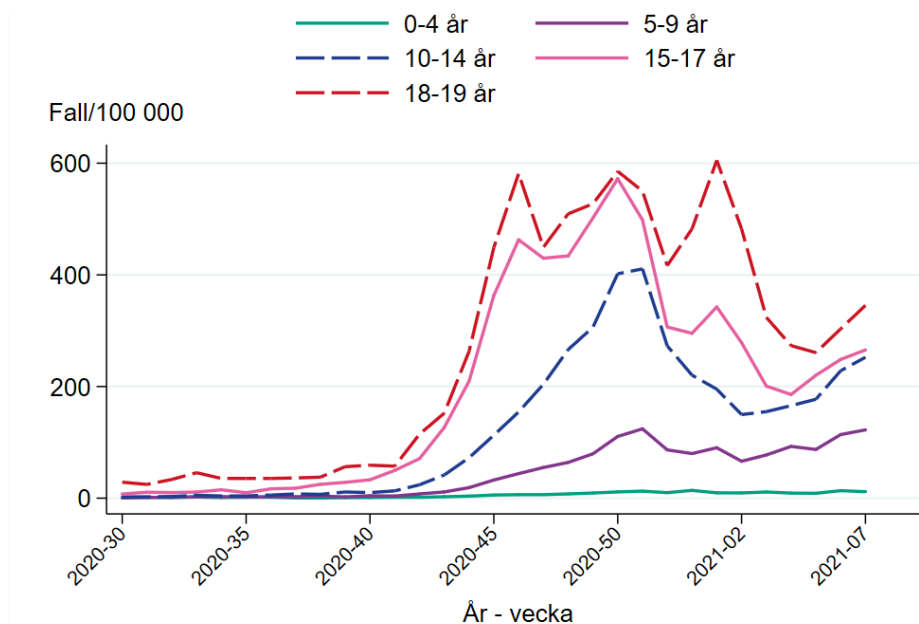
Figur 2A. Incidens av bekräftade fall per vecka och åldersgrupp (fall per 100 000 invånare), vecka 30 till och med aktuell rapportvecka.



Fall bland barn och ungdomar

För att följa utvecklingen bland barn och ungdomar har fallen under 20 år delats upp i snävare åldersgrupper och visas från vecka 30 framåt i Figur 2B. Fallen i gruppen 0–19 år stod för 17 procent av det totala antalet fall som rapporterades under vecka 7. Under vecka 7 syntes en ökning av antalet fall i flera åldersgrupper under 20 år jämfört med vecka 6, men ökningen var endast statistiskt säkerställd i grupperna 10–14 år och 18–19 år. Jämfört med medelvärdet för de föregående tre veckorna (vecka 4–6) sågs en statistiskt säkerställd ökning i alla grupper mellan 6 och 19 år. Bland barn från 5 års ålder och ungdomar upp till och med 19 år ses högst incidens vecka 7 bland 18–19-åringar och lägst bland 5–9-åringar. Förskolebarn rekommenderas främst att stanna hemma vid symtom utan provtagning, vilket gör att denna grupp inte är jämförbar med de äldre barnen.

Figur 2B. Incidens av bekräftade fall per vecka och åldersgrupp (fall per 100 000 invånare), för personer upp till 19 år, vecka 30 till och med aktuell rapportvecka.



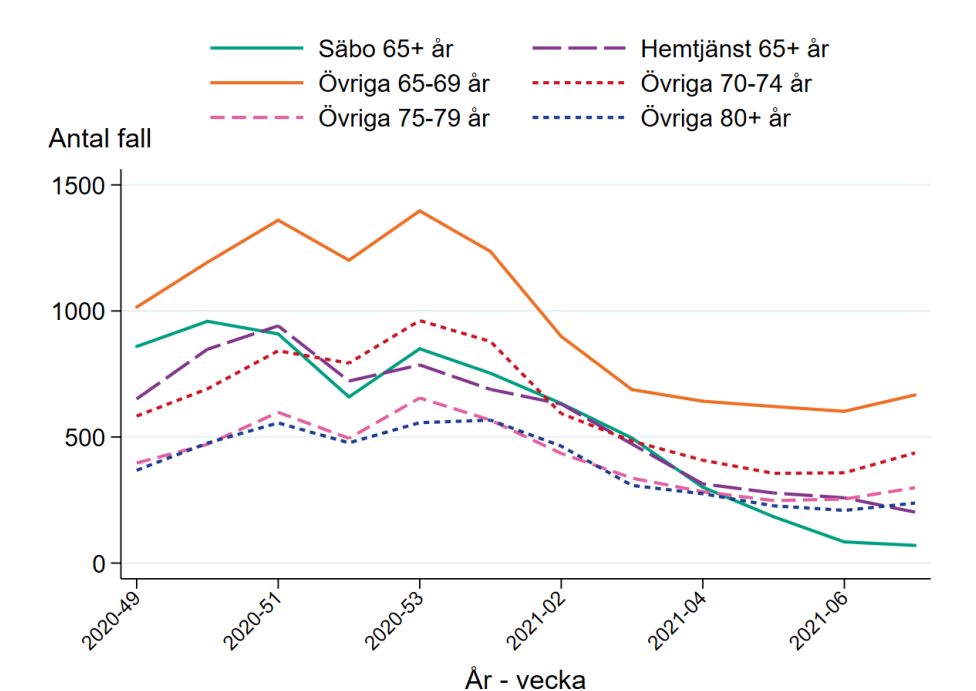
Fall bland personer över 65 år efter vaccinationsstart

Första vaccinationen mot covid-19 gavs i Sverige den 26 december 2020. Personer som bor på särskilda boenden för äldre har varit en av de grupper som prioriterats i vaccinationernas första fas. Fram till och med den 24 februari hade 83 procent av alla personer i särskilt boende för äldre fått minst en dos vaccin och 70 procent fått två doser, läs mer på [Folkhälsomyndighetens webbplats](#). Den andra dosen bör ges 3-4 veckor efter den första dosen, och sedan tar det minst en vecka innan kroppen har byggt upp ett fullgott skydd. Det är alltså först i slutet av januari som de första vaccinerade personerna kan förväntas ha fått ett fullgott skydd.

Allteftersom täckningsgraden ökar förväntas att antalet fall minskar. För att följa effekterna av vaccinationerna på antalet fall följs gruppen över 65 år uppdelat i 5-åriga åldersgrupper och gruppen som bor på särskilt boende för äldre samt gruppen som har hemtjänst. Fallen klassificeras som boende på särskilda boenden eller med hemtjänst utifrån uppgifter från Socialstyrelsens register över insatser enligt socialtjänstlagen till äldre och personer med funktionsnedsättning. Antalet personer som bor i särskilda boenden för äldre och som har hemtjänst ändras ständigt. Det finns en eftersläpning i registret och uppgifter kan komma att justeras i efterhand.

Under de första veckorna 2021 minskade antalet fall i alla åldersgrupper 65 år och äldre, såväl på särskilda boenden och bland personer med hemtjänst. Sedan vecka 4 ser vi att antalet fall i gruppen som bor på särskilda boenden minskar snabbare än i gruppen övriga personer 65 år och äldre. Vecka 7 ökade antalet fall bland övriga personer 65 år och äldre medan antalet fall fortsatte att minska bland personer på särskilda boenden.

Figur 2C. Antal bekräftade fall per vecka och grupp bland personer över 65 år (personer på särskilda boenden för äldre, personer med hemtjänst, samt övriga personer över 65 år)



Geografisk fördelning

I jämförelse med föregående vecka ökade incidensen vecka 7 i de flesta regioner (18 av 21) med en statistiskt säkerställd ökning i Gävleborg, Kalmar, Norrbotten, Stockholm, Sörmland, Värmland och Västerbotten. Incidensen minskade i övriga 3 regioner, men minskningen var endast statistiskt säkerställd i Västernorrland. Vid jämförelse med medelvärdet för antalet fall under föregående tre veckor minskade incidensen i 6 av de 21 regionerna under vecka 7, men minskningen var endast statistiskt säkerställd i 3 av dem (Kronoberg, Skåne och Västernorrland). Incidensen ökade i 15 regioner jämfört med medelvärdet för de föregående 3 veckorna och ökningen var statistiskt säkerställd i region Gävleborg, Kalmar, Norrbotten, Stockholm, Sörmland, Uppsala, Värmland, Västerbotten och Västra Götaland.

Incidensen vecka 7 varierade mellan 25 och 468 fall per 100 000 invånare i regionerna och incidensen för riket var 229 fall per 100 000 invånare. Incidensen var högst i Västerbotten (468 per 100 000), följt av Halland (355 per 100 000), Gävleborg (316 per 100 000) och Jönköping (297 per 100 000). Högst andel positiva bland PCR-testade individer vecka 7 hade Norrbotten (18 procent), Jönköping (17 procent) och Västra Götaland (13 procent). I Tabell 2 sammanfattas data över covid-19 per region för aktuell vecka samt över 14 dagar.

I tabell- och figurbilagan inkluderas även diagram för varje region över tid (Figur B6), kartor med incidens från vecka 4 till vecka 7 (Figur B7) och diagram med incidensen per vecka och region (Figur B8). Data över antalet bekräftade fall, IVA-vårdade och avlidna bekräftade fall per region presenteras på och går att ladda ner från [vår webbplats](#). Skillnader i incidensen mellan regionerna speglar såväl skillnader i smittspridningen som provtagningen. Se även [veckostatistik per region respektive kommun](#).

Tabell 2. Aktuell rapportveckas incidens, de två senaste veckornas incidens samt andelen positiva aktuell rapportvecka per region.

Region	Antal fall vecka 7	Antal fall vecka 7 per 100,000 invånare	Antal fall vecka 6 & 7 per 100,000 invånare	Andel positiva individer vecka 7 (%)
Blekinge	173	108	202	8,1
Dalarna	380	132	247	6,0
Gotland	15	25	70	2,5
Gävleborg	908	316	565	9,0
Halland	1 185	355	708	12,0
Jämtland Härjedalen	264	202	372	6,6
Jönköping	1 081	297	590	17,0
Kalmar	440	179	301	9,6
Kronoberg	456	226	478	10,9
Norrbottnen	740	296	490	17,7
Skåne	3 214	233	463	8,6
Stockholm	5 081	214	382	12,0
Sörmland	461	155	276	6,7
Uppsala	727	189	375	8,3
Värmland	410	145	266	7,6
Västerbotten	1 271	468	850	9,1
Västernorrland	400	163	354	9,9
Västmanland	369	134	257	3,8
Västra Götaland	4 762	276	550	13,2
Örebro	442	145	272	6,8
Östergötland	848	182	351	11,2
Total	23 627	229	435	10,3

Sjukhusvårdade fall

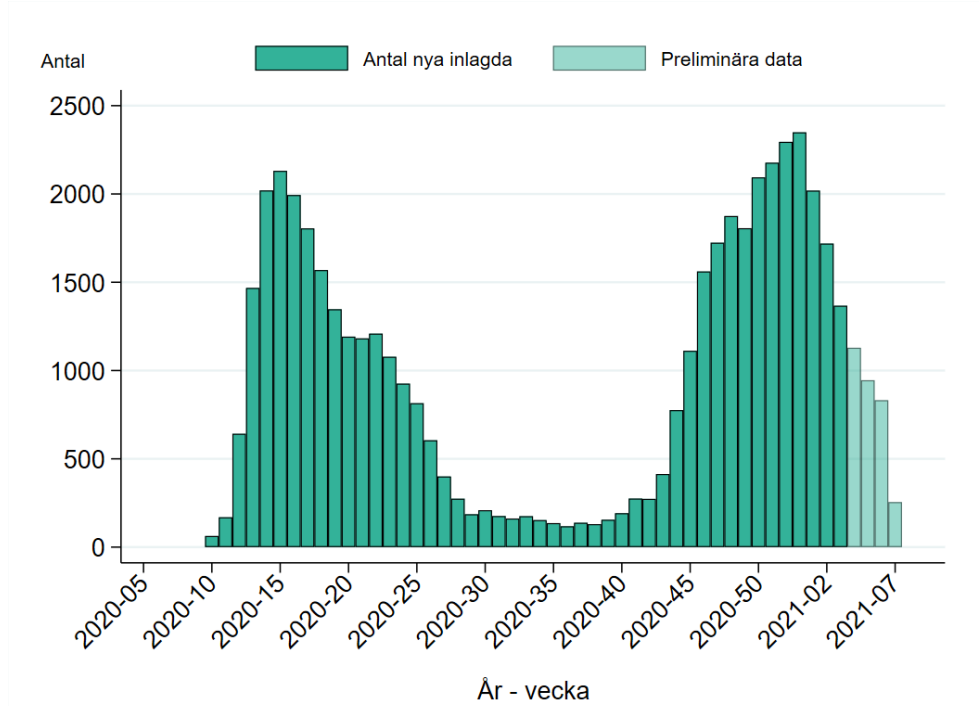
Nyinlagda på sjukhus

Socialstyrelsen samlar statistik om sjukhusvårdade covid-19 patienter. Patienter som läggs in direkt på intensivvårdsavdelning ingår i statistiken över sjukhusinlagda patienter. Inrapportering sker med viss eftersläpning varför antalet de senaste fyra veckorna är preliminära. Även data från tidigare veckor kompletteras, då enstaka regioner har lång fördröjning i rapporteringen. Läs mer om statistiken i [beskrivning av datakällor för övervakning av covid-19](#).

Mellan vecka 50 2020 och vecka 1 2021 rapporterades fler än 2000 patienter nyinlagda på sjukhus per vecka med högst antal under vecka 53 (2349 inlagda patienter), se Figur 3. Under de första veckorna av 2021 har något färre patienter rapporterats per vecka och antalet nyinlagda per vecka fortsätter att minska. För vecka 4 och 5 har hittills 1129 respektive 945 patienter rapporterats per vecka. För vecka 6 och 7 är data fortfarande mycket preliminära.

Ytterligare data över nyinlagda patienter per vecka presenteras på [Socialstyrelsens webbplats](#), exempelvis åldersfördelningen över tid.

Figur 3. Antal nya sjukhusvårdade patienter med diagnoskod covid-19, eller vårdkontakter som saknar diagnoskod men där patienten fått en laboratoriebekräftad diagnos enligt SmiNet inom fyra veckor innan eller två veckor efter inskrivningsdatum.



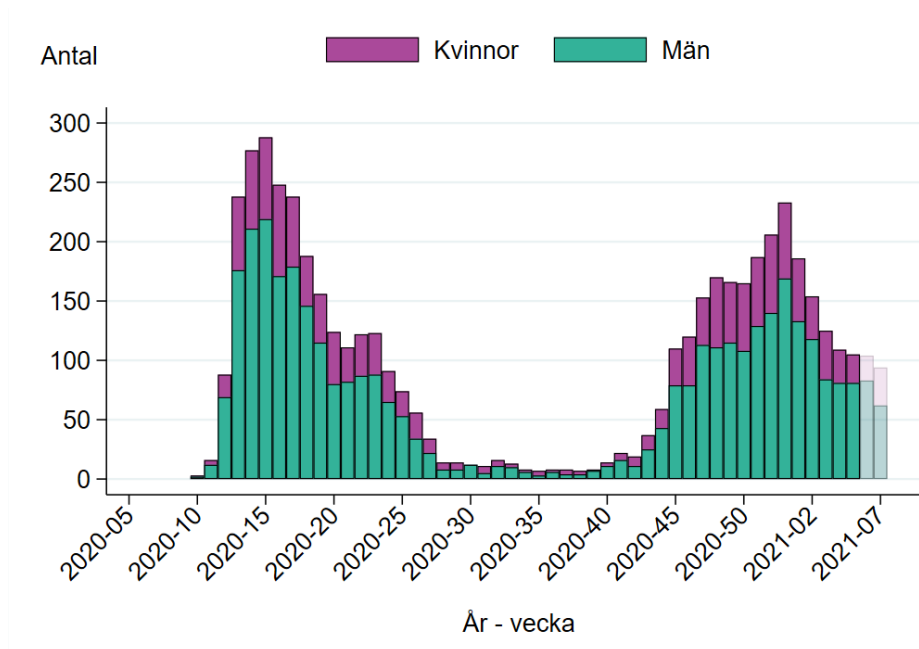
Intensivvårdade fall

Hittills har 94 nya intensivvårdade patienter med bekräftad covid-19 rapporterats för vecka 7, vilket är färre än medelvärdet för de tre föregående veckorna (106 patienter). Antalen de senaste två veckorna bedöms stiga något på grund av eftersläpande rapportering. Högst antal sedan vecka 30 år 2020 sågs vecka 53 då 233 nyinlagda patienter rapporterades. Under vecka 7 rapporterades nyinlagda patienter från sjutton regioner. Fram till och med vecka 7 har totalt 5 139 intensivvårdade patienter med covid-19 rapporterats.

Sedan början av pandemin har 72 procent av patienterna som påbörjat intensivvård varit män, se Figur 4A. Under perioden från vecka 30 2020 och senare har 71 procent varit män. Medelåldern för patienter som påbörjat intensivvård under perioden vecka 30 och senare var 64 år, vilket är högre jämfört med perioden fram till dess, då medelåldern var 59 år (statistiskt säkerställd skillnad). I Figur 4B visas antalet intensivvårdade per åldersgrupp. Befolkningmängden i åldersgruppen 80 år och äldre är betydligt lägre än i övriga åldersgrupper, vilket gör att små variationer i antalet IVA-vårdade har stor inverkan på incidensen per 100 000.

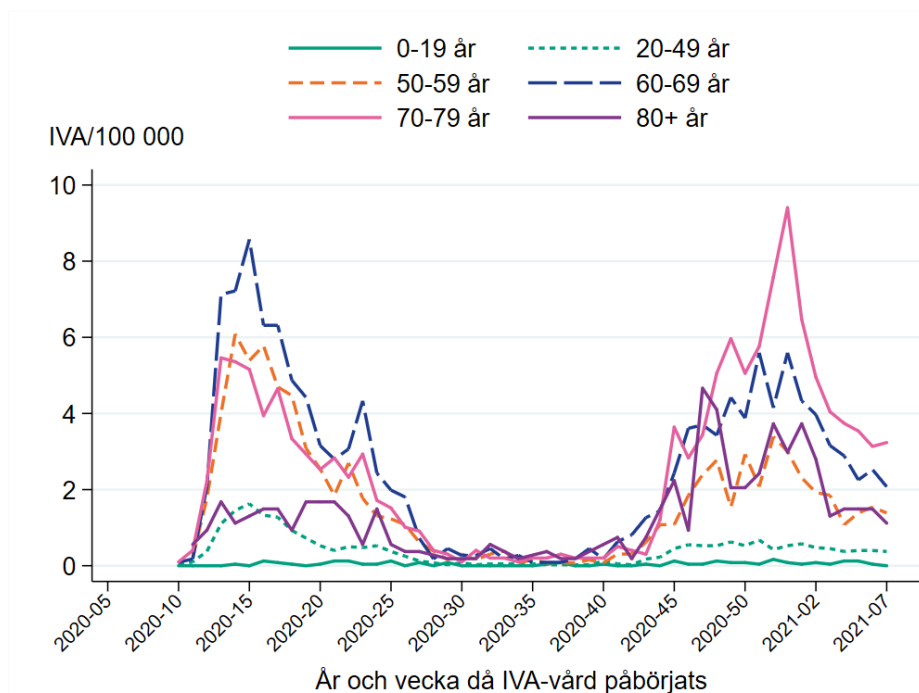
Andelen av IVA-vårdade som tillhör en riskgrupp var 76 procent totalt sett över hela pandemin. För perioden innan vecka 30 var andelen 71 procent och under perioden efter vecka 30 var den 81 procent.

Figur 4A. Antal nya intensivvårdade patienter med laboratoriebekräftad covid-19 per kön och vecka.



*Viss fördröjning i rapporteringen betyder att antalet intensivvårdade patienter per vecka kan komma att revideras.

Figur 4B. Antal nya intensivvårdade patienter med laboratoriebekräftad covid-19 per 100 000 invånare per åldersgrupp och vecka.



Aktuell beläggning på sjukhus och IVA

Data över hur många patienter som vårdas på sjukhus och inom intensivvården just nu presenteras dagligen på Folkhälsomyndighetens webbplats på sidan om [analyser och prognoser om covid-19](#), se rubriken *Vårdbelastning – aktuell beläggning*. Data visas nationellt samt för varje region. Dessa data hämtas in dagligen från respektive regions webbplats. Viss eftersläpning kan förekomma beroende på när regionernas uppgifter uppdateras.

Avlidna

Dödsorsak covid-19

Data över avlidna med underliggande dödsorsak covid-19 publiceras onsdagar varje vecka på [Socialstyrelsens webbplats](#). Där finns statistik över åldersfördelning, regionsfördelning, samsjuklighet samt antal avlidna per dag. För mer information om hur Folkhälsomyndigheten och Socialstyrelsen följer statistiken över avlidna, se [faktablad på Socialstyrelsens webbplats](#).

Avlidna bekräftade fall

Fram till och med vecka 7 hade 12 739 dödsfall bland personer med bekräftad covid-19-infektion rapporterats med datum då dödsfallet inträffade, se Figur 5A. Data presenteras enligt avlidendatum i rapporteringssystemet SmiNet. De fåtal dödsfall som finns rapporterade utan dödsdatum (39 dödsfall) ingår inte i totalen. I

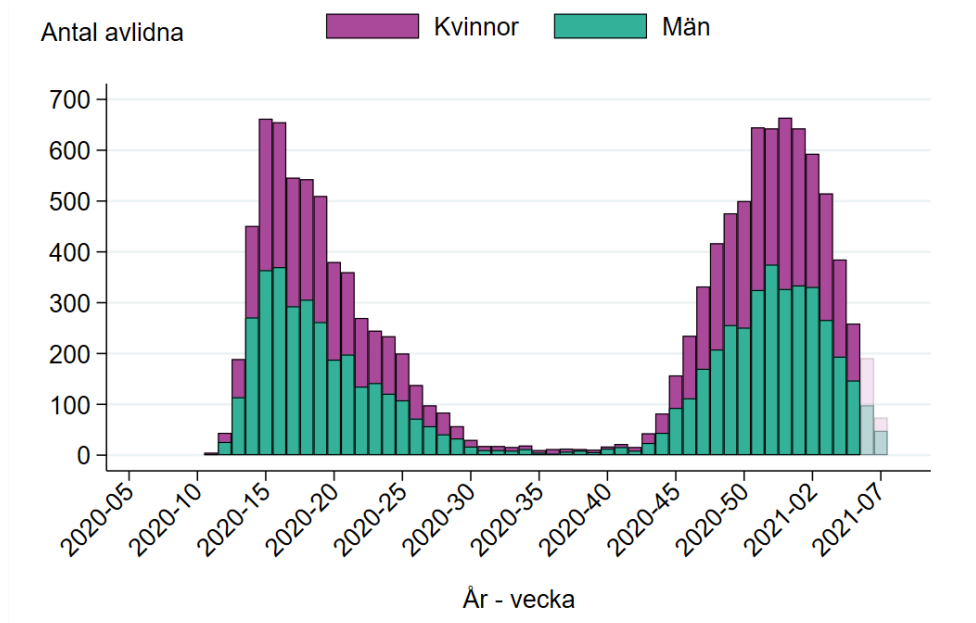
Tabell B2 i tabell- och figurbilagan presenteras antalet avlidna bekräftade fall per vecka undantaget de två senaste veckorna.

Antalet rapporterade avlidna vecka 5 (259 dödsfall) är betydligt färre än medelvärdet under perioden vecka 2–4 2021 då medelvärdet var 498. På grund av eftersläpningen av statistiken är antalet dödsfall preliminära, i synnerhet för vecka 6 och 7. Ytterligare 9 dödsfall har rapporterats ha inträffat under vecka 4 utöver de 376 dödsfall som rapporterades i förra veckans veckorapport. Sedan föregående veckorapport har även 1 dödsfall rapporterats ha inträffat under vecka 3 utöver de 514 som hade rapporterats till föregående veckas veckorapport samt att ytterligare 1 dödsfall rapporterats ha inträffat under vecka 2 utöver de 592 som hade rapporterats till föregående veckas veckorapport.

Från pandemins start till och med aktuell rapportvecka var medelåldern bland dödsfallen 83 år (medianålder 85 år) och 54 procent av de avlidna var män. Totalt har 91 procent av dödsfallen inträffat bland personer som varit 70 år eller äldre. Fram till och med vecka 7 har 137 personer under 50 år rapporterats avlidna. I Figur 5B visas antalet avlidna per åldersgrupp och vecka.

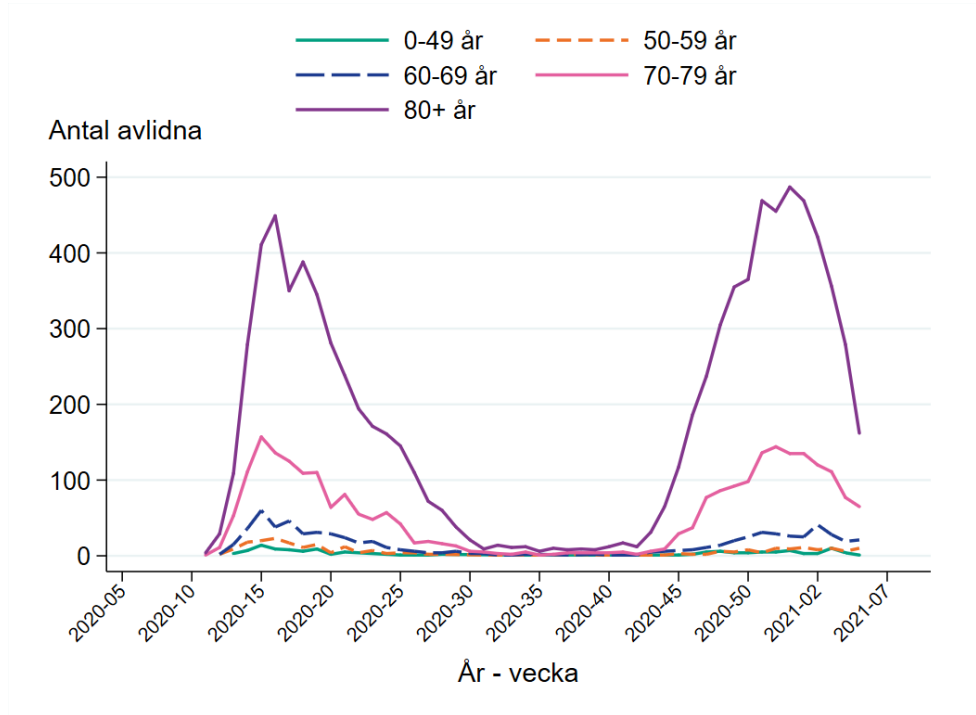
För aktuell statistik om avlidna bland fall på äldreboenden hänvisas till [Socialstyrelsens statistik bland äldre utifrån boendeform](#).

Figur 5A. Antal avlidna bekräftade fall per kön per vecka.



*Data för de två senaste veckorna är preliminära och kommer troligen att stiga.

Figur 5B. Antal avlidna bekräftade fall per åldersgrupp och vecka från vecka 11 2020 till vecka 5 2021.



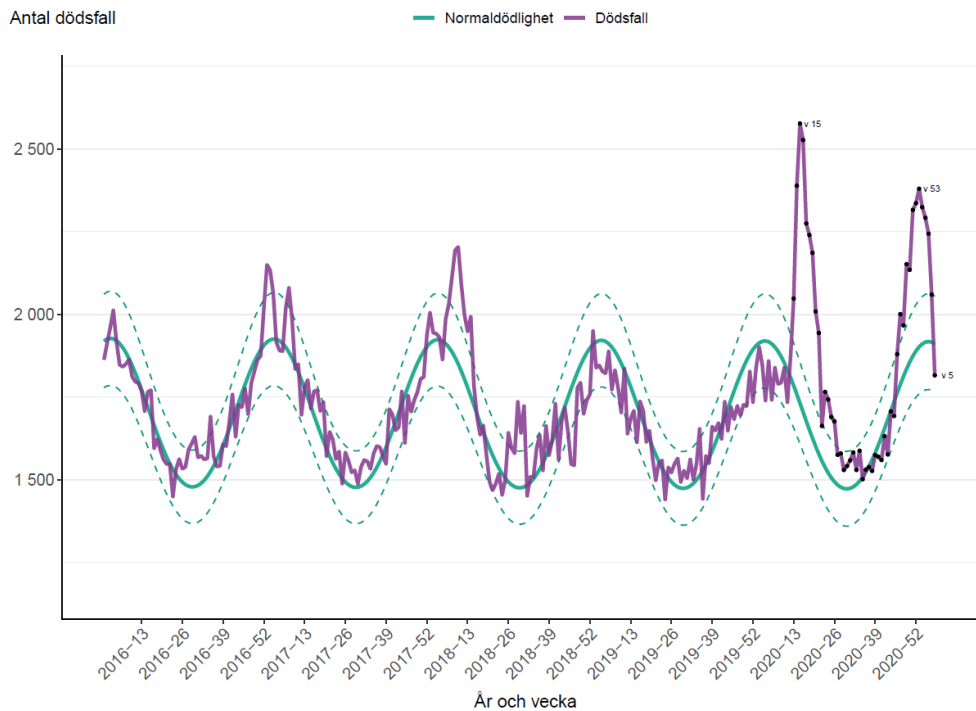
Överdödlighet

För att komplettera analysen av antalet avlidna laboratoriebekräftade fall analyserar Folkhälsomyndigheten även data på antalet dödsfall i Sverige varje vecka (oavsett orsak) genom en statistisk modell. Läs mer i [beskrivning av datakällor för övervakning av covid-19](#). Eftersläpning i inrapportering av data gör att det är för tidigt att uppskatta överdödligheten de två senaste veckorna men även längre bak i tiden sker viss efterrapportering av dödsfall.

Från vecka 5 är dödligheten på nationell nivå åter inom normalspannet för årstiden. Mellan vecka 47 och vecka 4 sågs en överdödlighet med en topp vecka 53, se Tabell B2 i tabell- och figurbilagan. Från vecka 49 till och med vecka 1 var det en förhöjd dödlighet i alla delar av landet (östra, södra och norra Sverige utifrån NUTS-1-indelning) för både män och kvinnor.

I Figur 6 nedan ses det förväntade antalet dödsfall i grönt och det verkliga antalet dödsfall i lila. En viss variation i antalet dödsfall är förväntad, vilket illustreras med de streckade linjerna som markerar det 95-procentiga konfidensintervallet för normaldödligheten – det vill säga, om den faktiska dödligheten ligger inom dessa linjer avviker den inte signifikant från den förväntade nivån. Tabell B2 i tabell- och figurbilagan visar överdödligheten, antalet avlidna bekräftade covid-19-fall, samt förhållandet mellan dessa. För ytterligare diagram uppdelat på fler redovisningsgrupper, och i relation till antalet avlidna bekräftade fall, se separat rapport som uppdateras veckovis på [sidan om analyser och prognoser](#) under rubriken *Överdödlighet*.

Figur 6. Antal dödsfall i Sverige i alla åldrar samt förväntat antal dödsfall per vecka 2016-2021, till och med vecka 5 2021.



Observera att y-axeln på diagrammet börjar vid cirka 1 150.

Sentinelprovtagning inom öppenvård

Genom sentinelövervakningen tar läkare inom öppenvården näsprov från patienter med influensaliknande sjukdom som Folkhälsomyndigheten analyserar. För vecka 7 analyserades 10 prover, varav 2 prov var positiva för covid-19. På grund av det låga antalet prover är trender inom sentinelövervakningen svårtolkade.

Luftvägsinfektioner i samhället (Hälsorapport)

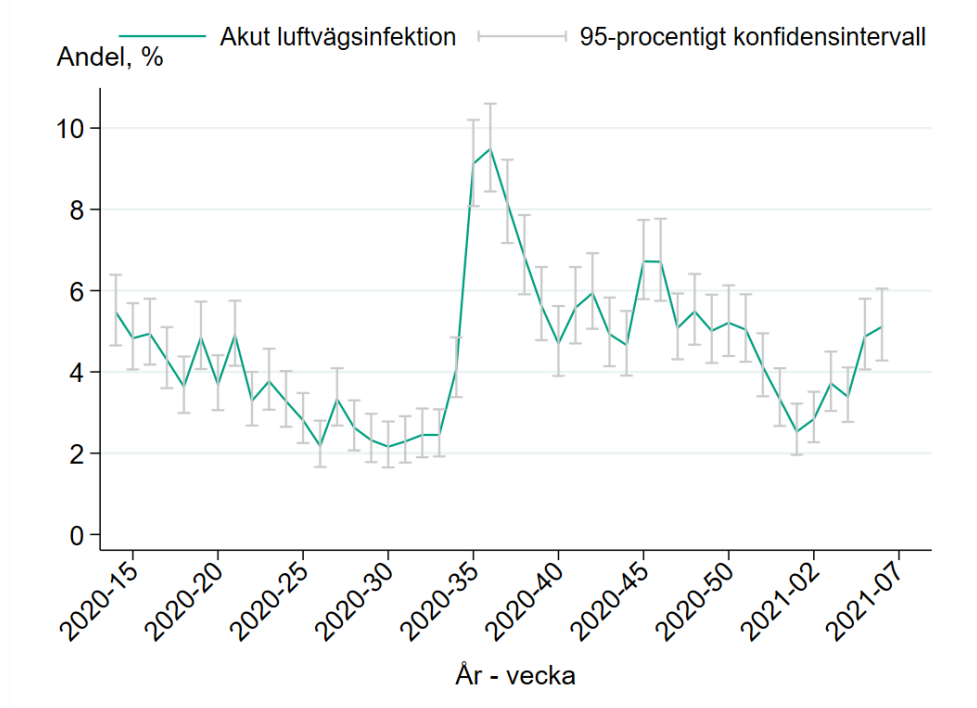
Genom webbpanelen Hälsorapport mäts sjukligheten hos personer oberoende av om de behöver uppsöka läkare eller vad sjukdomen orsakats av. Läs mer i beskrivning om [datakällor för övervakning av covid-19](#). Data från Hälsorapport viktas för att uppskatta hur svaren skulle se ut i hela Sveriges befolkning. Resultaten presenteras med två veckors eftersläpning eftersom rapporteringen av symtom sker först efter aktuell rapporteringsvecka har avslutats och analyseras veckan därpå.

Analys av Hälsorapports data visar att 5,1 procent av Sveriges befolkning uppskattas ha blivit sjuka i en akut luftvägsinfektion vecka 6, vilket är en ökning i jämförelse med både föregående vecka (ej statistiskt säkerställd ökning) och medelvärdet för de tre föregående veckorna (statistiskt säkerställd ökning), se Figur 7. Andelen sjuka var 8,4 procent för barn och 4,4 procent för vuxna. Akut luftvägsinfektion har definierats som något av följande symtom: snuva, halsont,

andningssvårigheter eller hosta. Många virus orsakar akut luftvägsinfektion vilket betyder att förekomsten av luftvägssymtom inte enbart speglar smittspridningen av covid-19.

En viss slumpmässig variation i andelen som blivit sjuka är förväntad, vilket illustreras med de grå vertikala linjerna som markerar det 95-procentiga konfidensintervallet för varje veckas estimat.

Figur 7. Skattad andel av Sveriges befolkning med akut luftvägsinfektion per vecka, beräknat från rapportering i Hälsorapport 2020, vecka 14 2020 till vecka 6 2021. Det 95-procentiga konfidensintervallet visas i grått.



Tabell- och Figurbilaga

Antal provtagna individer, analyserade tester och antal fall

Tabell B1 nedan visar antalet rapporterade fall, antalet individer med rapporterad positiv laboratorieanmälan i SmiNet, antal provtagna individer samt andelen positiva individer per vecka från vecka 40 2020. För uppgifter från föregående veckor, se [arkivsidan för tidigare data](#) samt [arkivsidan över tidigare veckorapporter](#). Eftersom några provtagna individer redan tidigare registrerats som fall, är det viss skillnad på antalet fall och antalet positiva individer respektive vecka. Andelen positiva bedöms vara något under- eller överskattad varje vecka på grund av eftersläpning i rapporteringen från laboratorierna. Positiva fynd för aktuell vecka kan därför härröra från föregående veckor.

Tabell B1. Antal bekräftade fall, antal positiva individer, antal provtagna individer och andel positiva individer per vecka.*

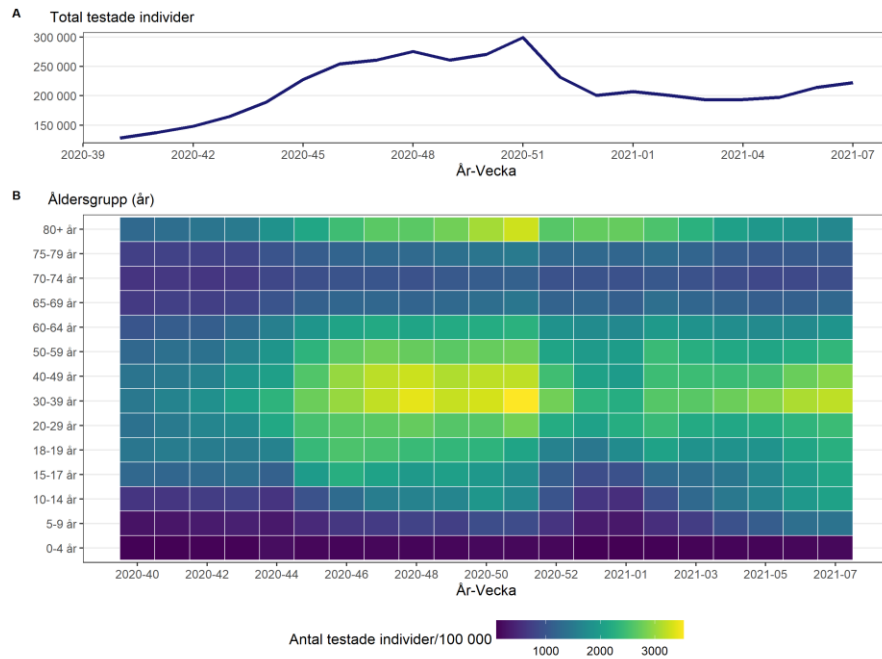
År	Vecka	Antal fall	Antal positiva individer	Antal provtagna individer	Andel positiva individer (%)
2020	40	3 642	3 713	127 916	2,9
2020	41	4 278	4 387	137 108	3,2
2020	42	5 620	5 812	148 267	3,9
2020	43	9 154	9 335	164 742	5,7
2020	44	18 467	18 646	189 301	9,8
2020	45	25 403	24 756	228 031	10,9
2020	46	31 315	32 705	254 295	12,9
2020	47	31 941	30 975	260 710	11,9
2020	48	35 552	36 675	275 712	13,3
2020	49	36 832	37 544	261 229	14,4
2020	50	43 630	46 210	270 944	17,1
2020	51	46 175	46 713	299 447	15,6
2020	52	37 134	37 276	232 114	16,1
2020	53	41 326	41 686	201 011	20,7
2021	1	39 463	39 763	207 432	19,2
2021	2	28 952	29 544	200 844	14,7
2021	3	23 246	23 689	193 188	12,3
2021	4	20 668	21 000	193 774	10,8
2021	5	19 616	19 822	197 551	10,0
2021	6	21 304	21 556	214 173	10,1
2021	7	23 627	22 838	222 512	10,3

* Data är preliminära.

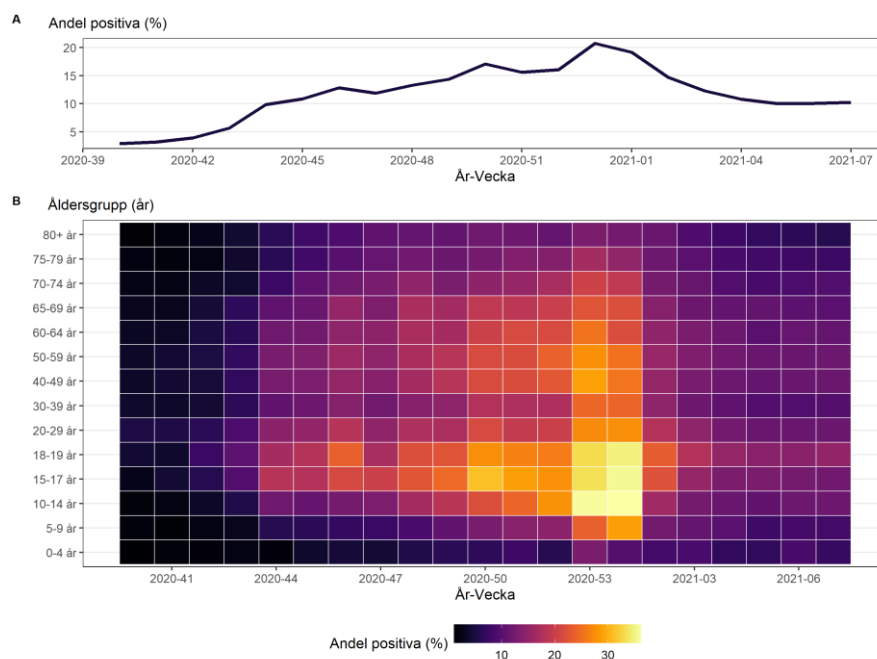
Figur B1 visar antalet provtagna individer totalt och per 100 000 invånare per åldersgrupp sedan vecka 40. Figur B2 visar antalet positiva individer totalt och per 100 000 invånare per åldersgrupp sedan vecka 40. Figur B3 visar antalet bekräftade fall totalt och per 100 000 invånare per åldersgrupp sedan vecka 40. I figur B1-B3 representerar varje fyrkant i diagrammen en vecka och åldersgrupp. En mer

orange-gul färg visar på ett högre antal testade per invånare/ andel positiva/ bekräftade fall per invånare, en mörkare blå eller svart färg visar på ett lägre antal testade per invånare/andel positiva individer/bekräftade fall per invånare. Figur B4 visar antalet provtagna individer (nukleinsyrapåvisning, PCR-test) för covid-19 per 100 000 invånare per region för de senaste två veckorna. Figur B5 visar andelen positiva individer per region för de senaste två veckorna. Data är preliminära.

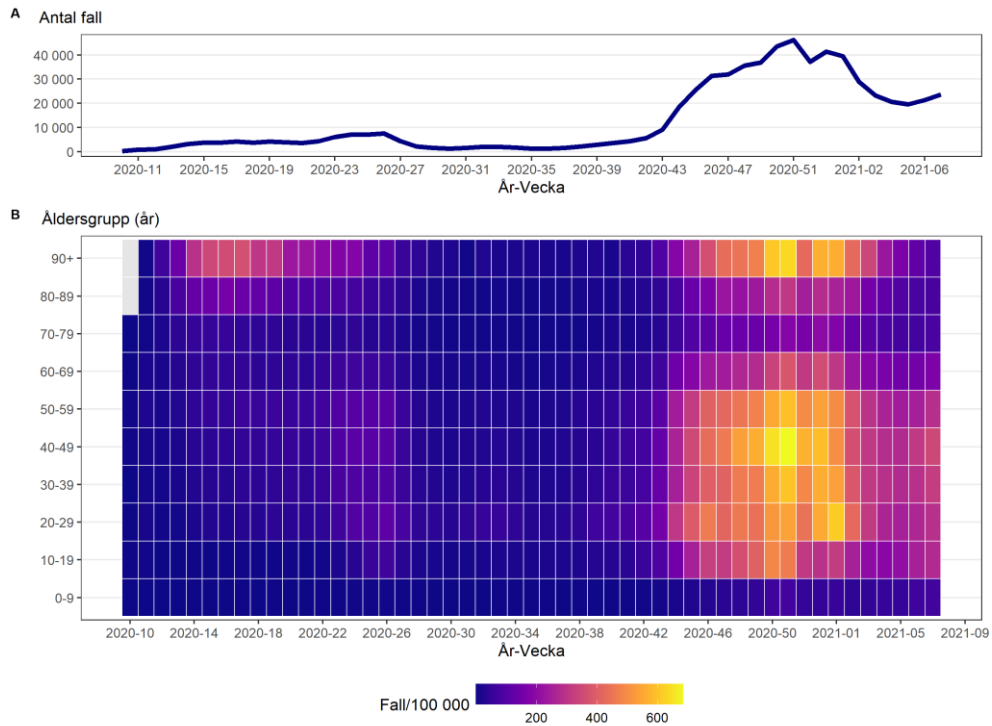
Figur B1. Antal provtagna individer per vecka (A) och antal provtagna individer per 100 000 invånare per åldersgrupp per vecka (B).



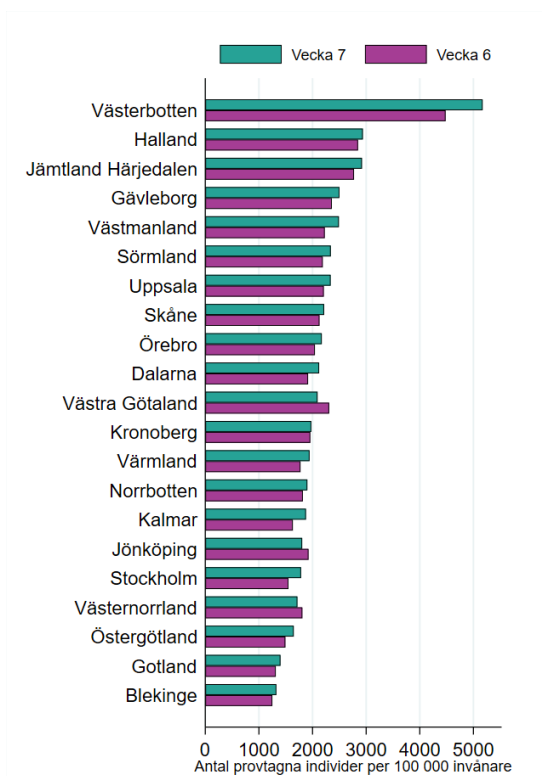
Figur B2. Andel positiva bland testade individer per vecka nationellt (A) och per åldersgrupp (B).



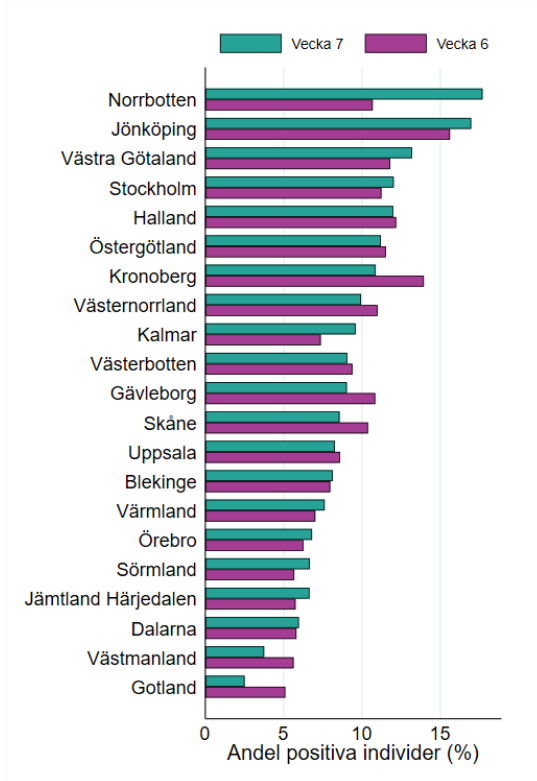
Figur B3. Antal bekräftade fall av covid-19 per vecka (A) och incidens av bekräftade fall per vecka och åldersgrupp (fall per 100 000 invånare) (B).



Figur B4. Antal provtagna individer per 100 000 invånare per region för de senaste två veckorna.



Figur B5. Andel positiva individer per region för de senaste två veckorna.

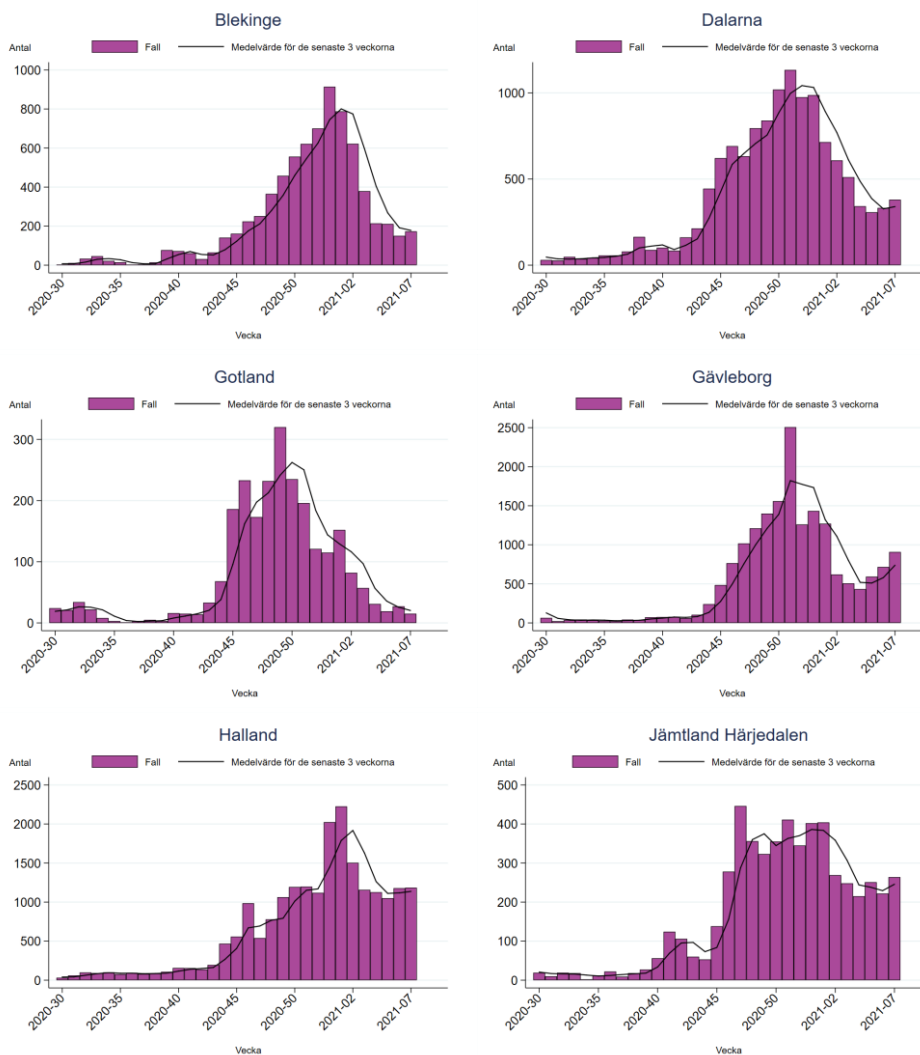


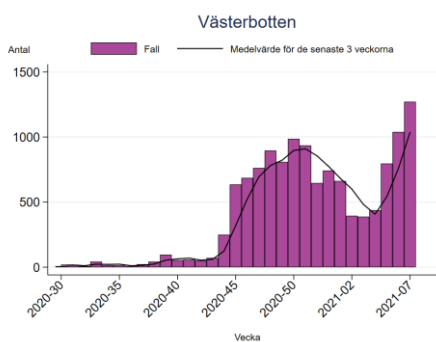
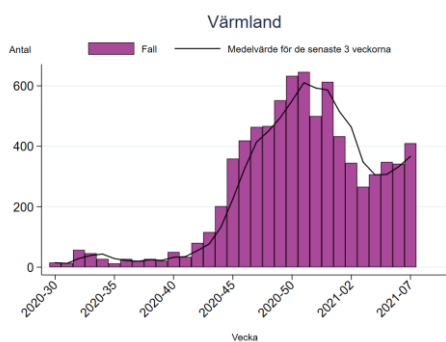
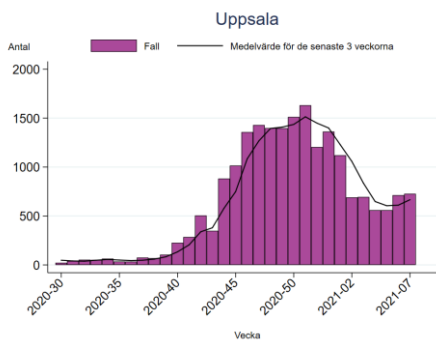
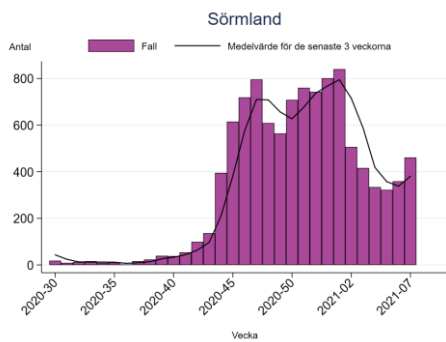
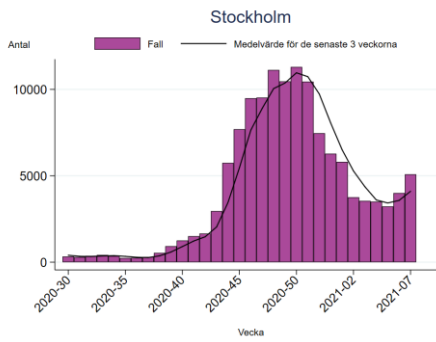
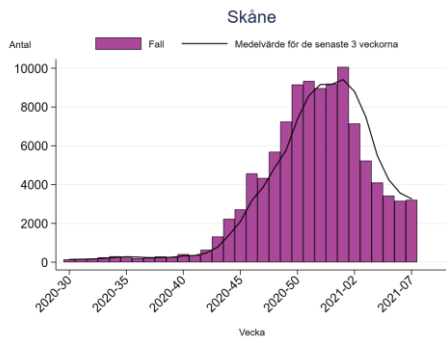
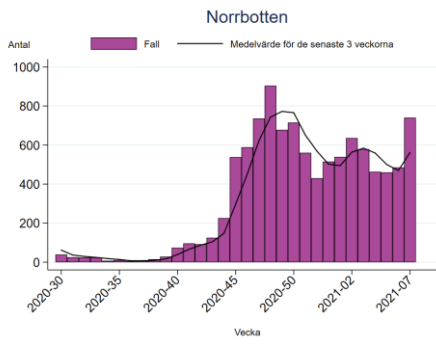
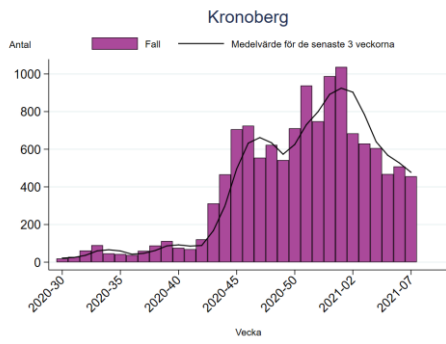
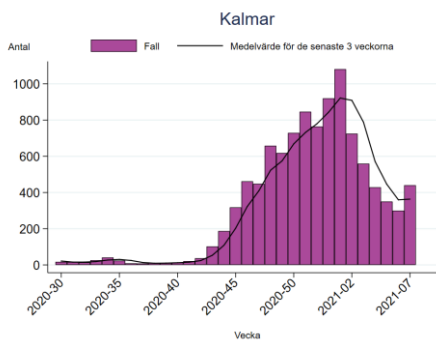
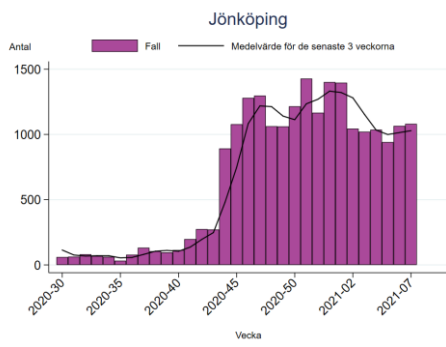
Antal laboratoriebekräftade fall av covid-19 per region

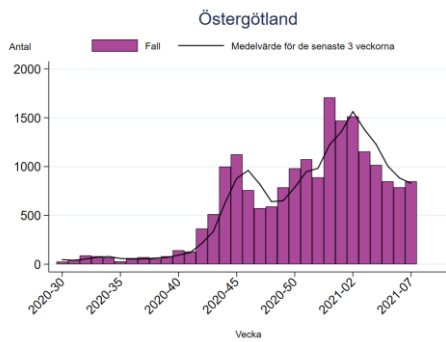
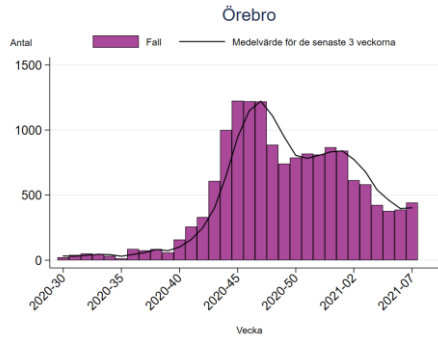
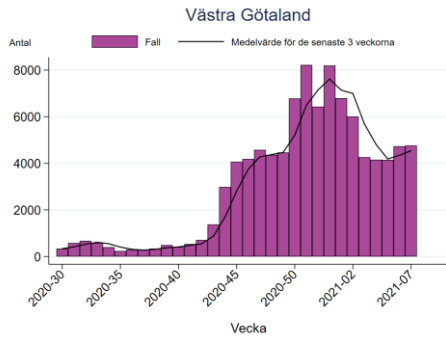
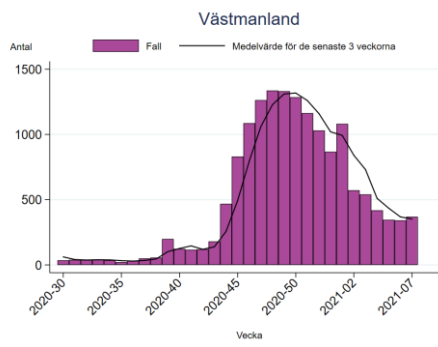
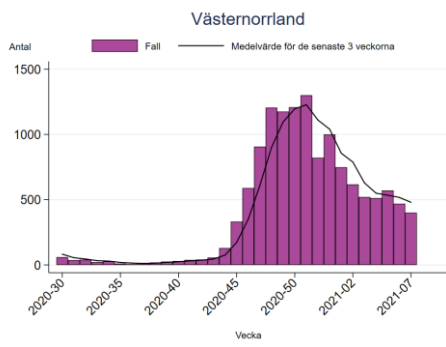
Här presenteras antalet anmälda fall per vecka för varje region från vecka 30, Figur B6. Det rullande medelvärdet över de senaste tre veckorna jämnar ut veckovisa variationer. Mer ingående trendanalyser per regioner presenteras på sidan för [analys och prognos](#). Grafer för tidigare veckor återfinns i tidigare veckorapporter (se [arkivet över veckorapporter](#)).

Observera att skalan på y-axeln varierar.

Figur B6. Antal bekräftade fall av covid-19 per vecka för respektive region.



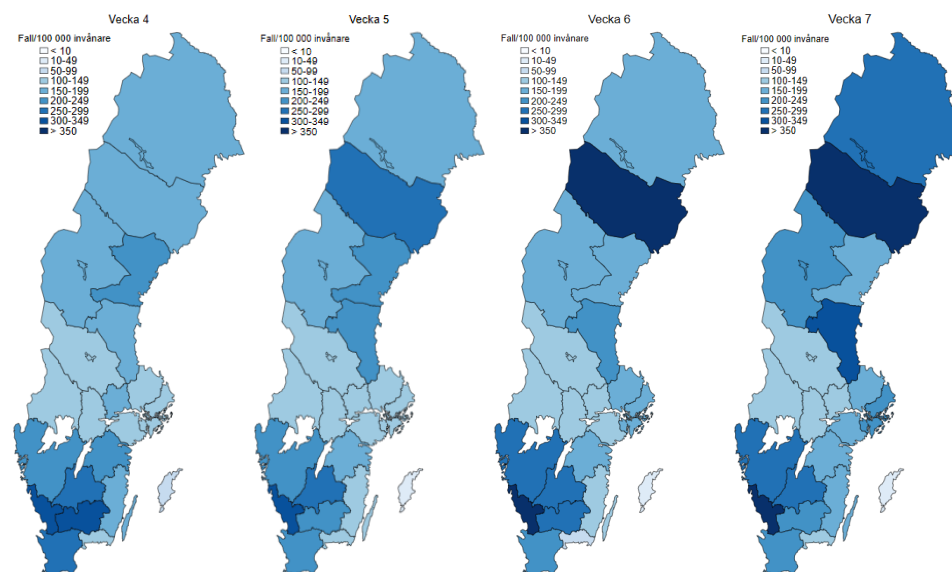




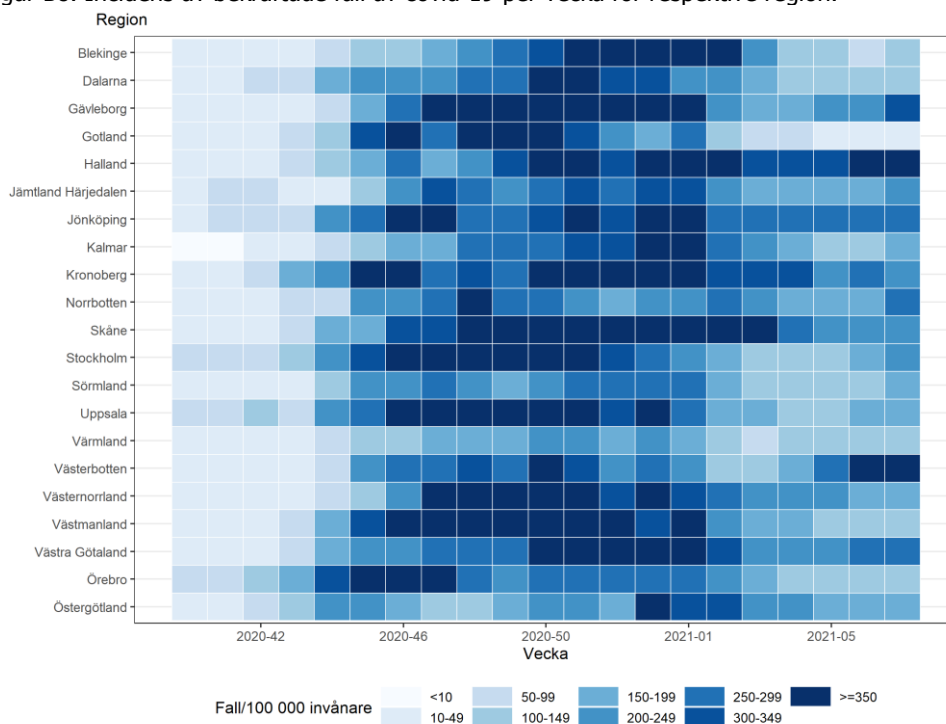
Incidens av covid-19 per region och vecka

Här presenteras den veckovisa incidensen (antalet anmälda fall per 100 000 invånare) för varje region med kartor för de senaste fyra veckorna (Figur B7) och för veckorna 10, 2020 till aktuell rapportvecka, 2021 (Figur B8) där varje fyrkant representerar en vecka och region. Veckovisa kartor finns även på Folkhälsomyndighetens [statistikside](#). Föregående veckors kartor återfinns i tidigare veckorapporter (se [arkivet över veckorapporter](#)).

Figur B7. Incidens av bekräftade fall av covid-19 per vecka för respektive region vecka 4 till vecka 7 2021.



Figur B8. Incidens av bekräftade fall av covid-19 per vecka för respektive region.



Överdödlighet och avlidna bekräftade fall

Tabell B2 visar den uppmätta överdödligheten samt antalet avlidna bekräftade covid-19-fall. Tidigare veckor finns i veckorapporten för vecka 35 och vecka 45, se [arkivsidan för veckorapporterna](#). Veckor där överdödligheten inte är signifikant förhöjd jämfört med förväntat värde markeras med symbolen \times . Negativa värden indikerar att dödligheten ligger under det förväntade värdet.

Tabell B2. Uppmätt över/underdödlighet (antal dödsfall i Sverige i alla åldrar) och antal avlidna bekräftade fall av covid-19 per vecka från vecka 40.

År	Vecka	Uppmätt över/underdödlighet*	Antal avlidna bekräftade fall*
2020	40 \times	-35	17
2020	41 \times	-70	22
2020	42 \times	-24	16
2020	43 \times	-105	43
2020	44 \times	-2	82
2020	45 \times	-43	157
2020	46 \times	118	235
2020	47	213	332
2020	48	154	417
2020	49	317	476
2020	50	279	500
2020	51	442	645
2020	52	446	643
2020	53	478	664
2021	1	413	643
2021	2	376	593
2021	3	326	515
2021	4 \times	144	385
2021	5 \times	-95	259

*Statistiken är preliminär. Endast avlidna med ett fastställt dödsdatum inkluderas i antalet avlidna bekräftade fall.

\times Värdet är inte signifikant högre eller lägre än baslinjen för normaldödlighet, baserat på det 95-procentiga konfidensintervallet.