



Folkhälsomyndigheten

Veckorapport om covid-19, vecka 12

Denna rapport publicerades den 27 mars 2020 och redovisar läget för covid-19 vecka 12 (16 – 22 mars).

Läget i världen

Antalet covid-19 fall i världen närmade sig 333 000 under vecka 12. Fallen finns i 159 länder/territorier. Antalet fall i världen förändras ständigt, för aktuellt läge, se den europeiska smittskyddsmyndigheten [ECDC](#) och [WHO](#).

Läget i Sverige

I slutet av vecka 12 var det totala antalet anmälda fall av covid-19 i Sverige knappt 2000 fall, jämfört med cirka 1000 fall vecka 11. Antalet bekräftade fall i Sverige förändras ständigt, för aktuellt antal se den dagliga uppdateringen på [Folkhälsomyndighetens webbsida](#).

Majoriteten (74 procent) av fallen som rapporterades under vecka 12 smittades i Sverige, varav en del påvisades i samband med smittspårning kring bekräftade fall som smittats i utlandet. Detta är en förväntad förändring från föregående vecka, då majoriteten (68 procent) av fallen hade smittats utomlands och en fjärdedel (25 procent) smittats i Sverige. De flesta regionerna rapporterar nu att de har en samhällsspridning av covid-19. Samhällsspridning innebär att det finns ett flertal fall i Sverige där man inte kunnat härleda smittan till resa eller att den som smittats varit i kontakt med ett annat känt fall av covid-19.

Efter förändringen i provtagningsstrategierna för covid-19 (läs mer i kommentaren nedan) har åldersfördelningen av fallen förändrats. Sett till antalet fall per åldersgrupp är det fortsatt personer i åldern 50-59 år där flest fall återfinns men fler fall rapporteras nu i de övre åldersgrupperna. Sett till åldersfördelningen av Sveriges befolkning är det personer 70 år och äldre, och särskilt de som är 90 år och äldre som är hårdast drabbade. Data över dödsfallen i covid-19 speglar även detta, då medelåldern för de 59 avlidna personer som rapporterats fram till och med vecka 12 var 83 år. Flera regioner rapporterar även fall av covid-19 på särskilda boenden.

Av de fall av covid-19 som rapporterats till och med vecka 12 var 53 procent män, medans andelen män bland patienter som vårdas inom intensivvården var 73 procent. Könsfördelningen bland dödsfallen var liknande den bland det totala antalet rapporterade fall.

Antalet intensivvårdade patienter med covid-19 har ökat snabbt under de senaste två veckorna. Att många lagts in på intensivvårdsavdelningar just under vecka 12 är en följd av att tillståndet för personer som smittats under vecka 10 och 11 förvärrats. I genomsnitt gick det 8 dagar mellan insjuknande och start av intensivvård. Bland intensivvårdade fall är medelåldern 62,5 år.

Inom sentinelövervakningen har andelen prover positiva för covid-19 ökat till cirka 6 procent. Proverna kommer från läkare inom primärvård samt barnkliniker runt om i landet och analyseras vid Folkhälsomyndigheten. Ökningen reflekterar att smittspridningen i samhället ökat.

Under vecka 12 har sammanlagt drygt 10 300 individers prover analyserats i Sverige. Andelen positiva prover var cirka 9 procent under både vecka 11 och 12.

Kommentar till statistiken

Data är preliminära och kommer att kompletteras i efterhand.

Antalet provtagna individer ökade mycket under vecka 10 och 11. Detta beror bland annat på förändringar i provtagningen för covid-19 och förändrat epidemiologiskt läge. Under vecka 11 förändrades provtagningsstrategierna för covid-19. Initialt (från vecka 4) provtogs personer som vistats i områden med känd smittspridning av covid-19. Den 13 mars ändrades provtagningen eftersom situationen förändrats i delar av Sverige ([läs mer om ändringen den 13 mars](#)). För att skydda de mest utsatta grupperna i samhället från smitta prioriteras nu provtagning av personer som är i behov av vård på sjukhus samt personal inom vård och äldreomsorg med misstänkt covid-19. Vissa regioner har fortsatt med att smittspåra kontakter och därför provtagit en bredare grupp.

Detta innebär att personer med milda symptom inte uppmanas kontakta vården och därför inte provtas. Därför kompletteras information om anmälda fall med data från andra övervaknings-system. Övervakningen är under utveckling och över tid kommer fler system att redovisas i veckorapporterna.

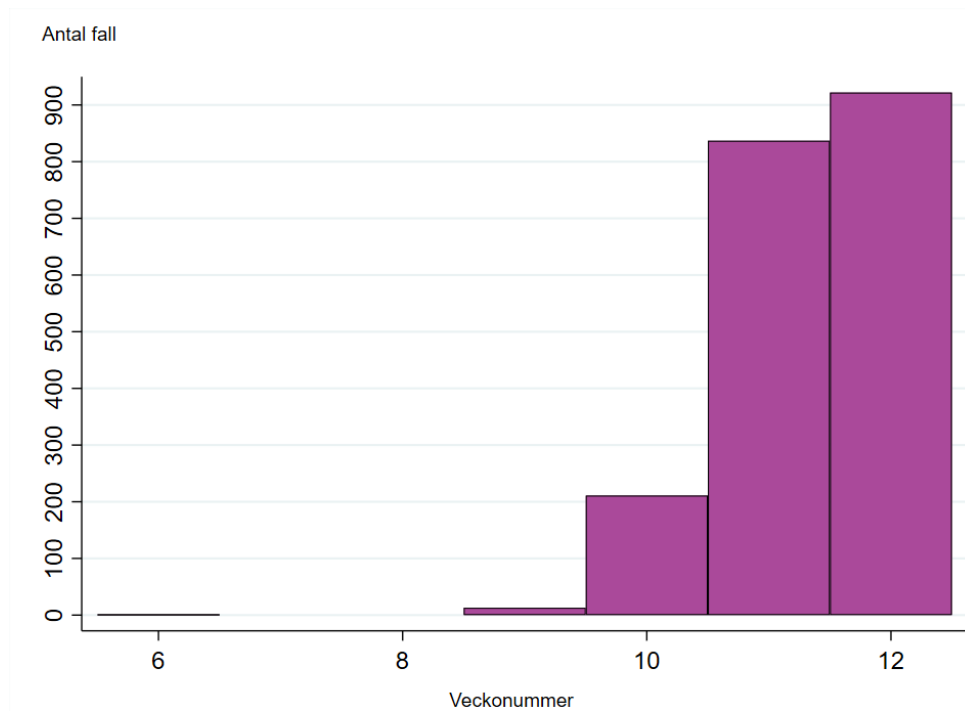
- [Läs mer om övervakningssystemen för covid-19](#)

Fördjupad statistik om anmälda fall

Antal fall över tid

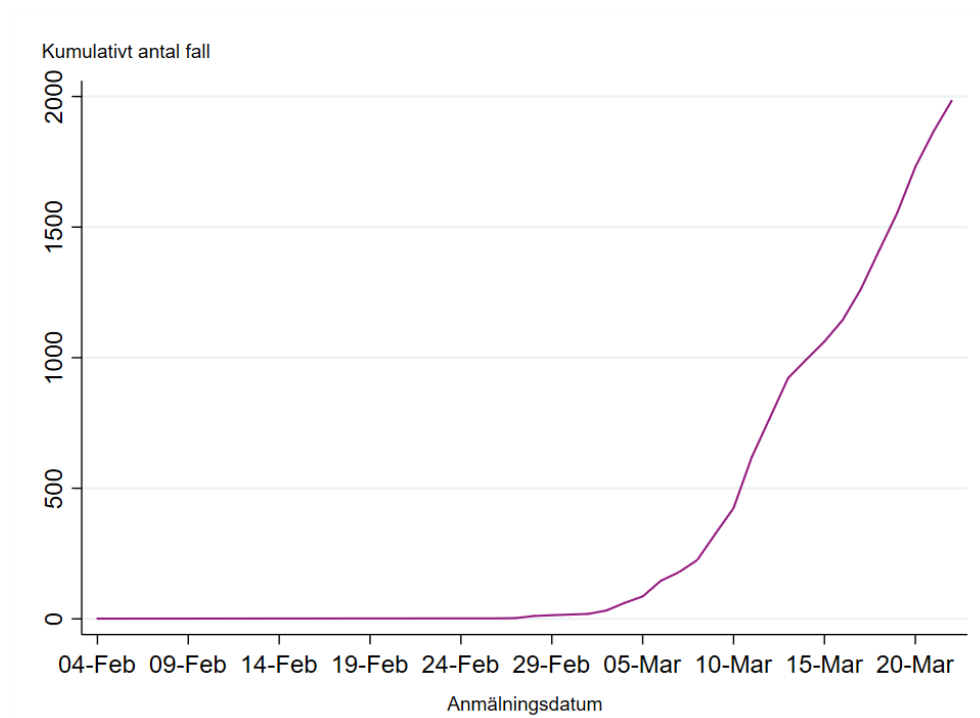
Figurerna visar antalet fall per vecka (Figur 1A) respektive dag (Figur 2A).

Figur 1A. Antal anmälda fall av covid-19 per vecka i Sverige



Figuren inkluderar inte fall diagnostiserade inom sentinelövervakningen.

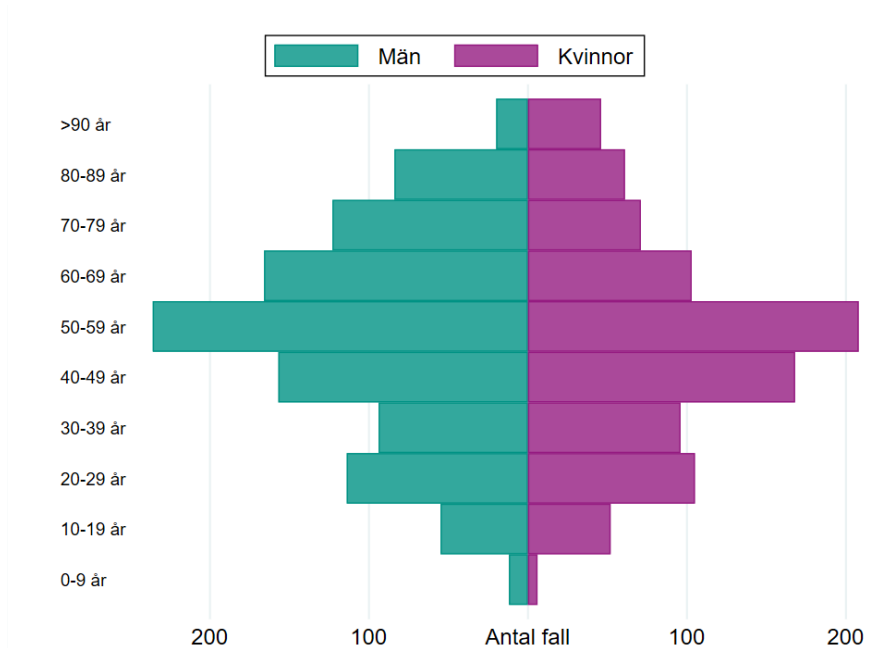
Figur 1B. Kumulativt antal fall av covid-19 i Sverige per dag, vecka 6 till aktuell rapportvecka



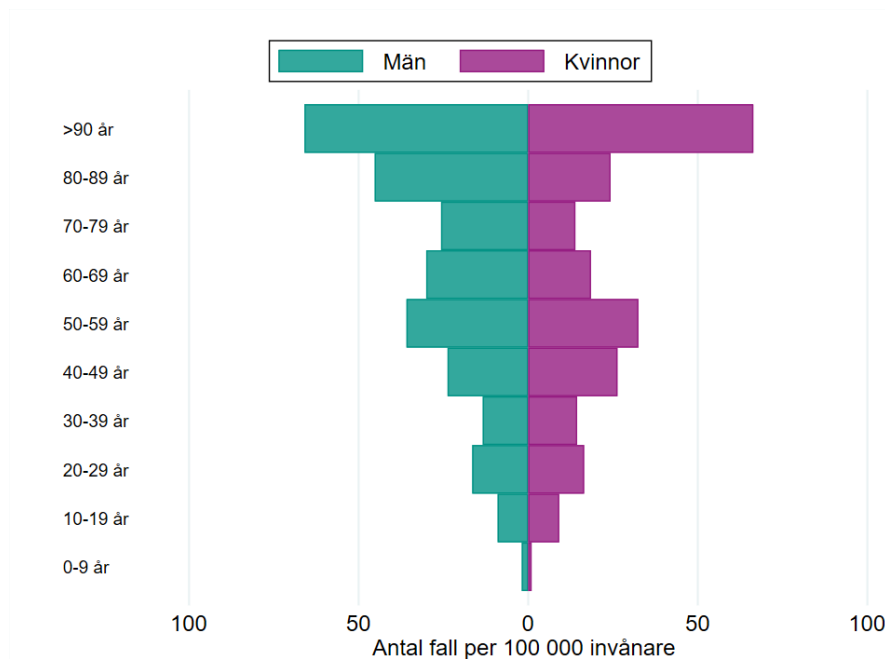
Åldersfördelning

Av de fall av covid-19 som hittills rapporterats är 53 procent män, 47 procent kvinnor. Ålders- och könsfördelning visas i antal i Figur 2A och i antal justerat för befolkningsmängd (incidens) i respektive grupp i figur 2B. Fallen är i alla åldrar med en medelålder på 51. Figur 2C visar förändringar i åldersfördelningen över de två olika provtagningsfaserna (innan och efter den 13 mars 2020).

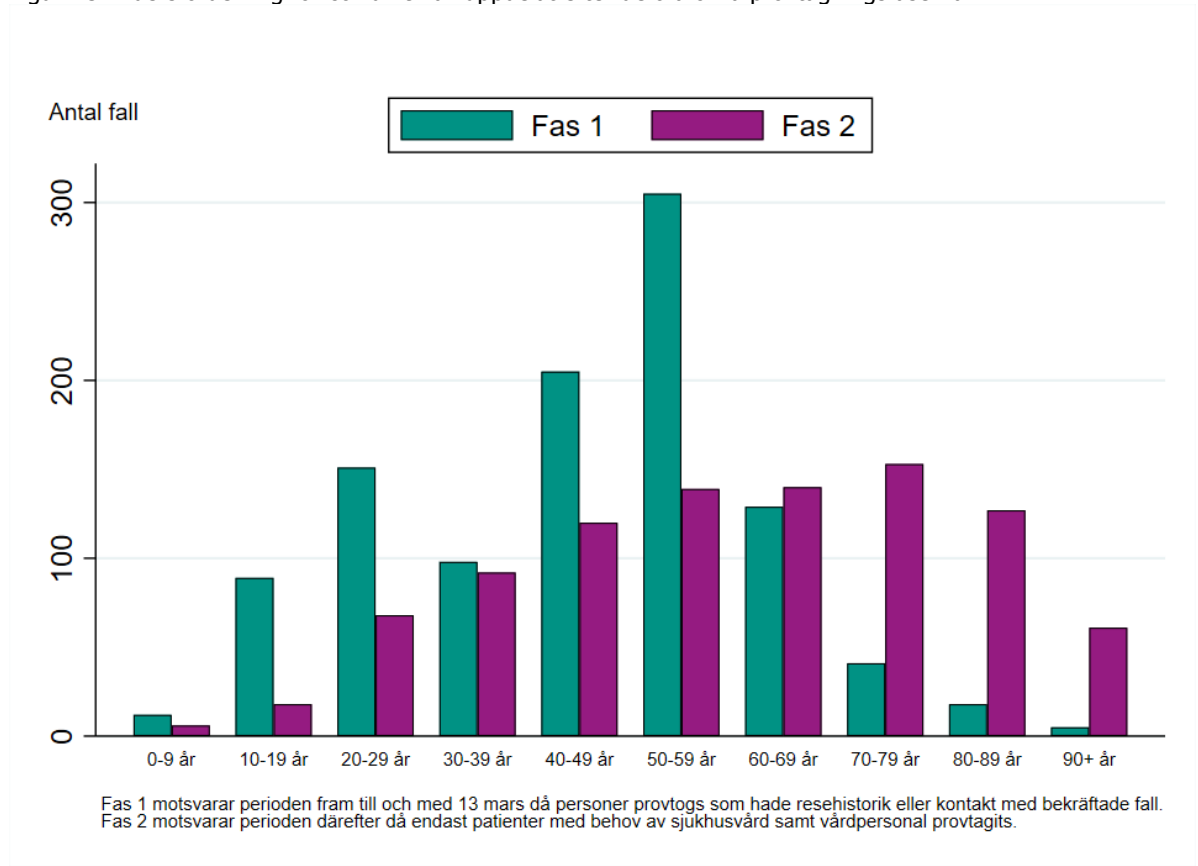
Figur 2A. Ålders- och könsfördelning av **antalet** covid-19 fall



Figur 2B. Ålders- och könsfördelning av **incidensen** av covid-19 fall per 100 000 invånare



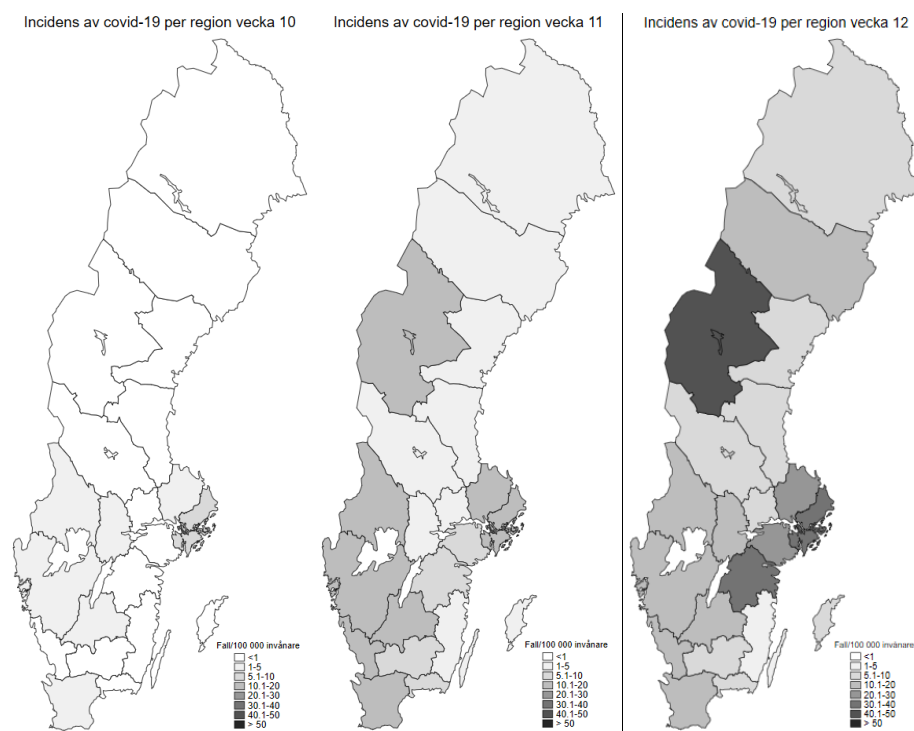
Figur 2C. Åldersfördelning för covid-19 fall uppdelat efter de två olika provtagningsfaserna.



Geografisk spridning

Fallen finns i landets alla regioner, se Figur 3. Flest fall per 100 000 invånare (incidens) har anmälts från Region Stockholm, Region Östergötland och Region Jämtland Härjedalen. Skillnader i incidensen mellan regionerna speglar såväl skillnader i smittspridningen som antalet provtagna, se Tabell 1. De flesta regionerna rapporterar nu att de har en samhällsspridning av covid-19. Samhällsspridning innebär att det finns ett flertal fall i Sverige där man inte kunnat härleda smittan till resa eller att den som smittats varit i kontakt med ett annat känt fall av covid-19.

Figur 3. Antal fall av covid-19 per region och 100 000 invånare.



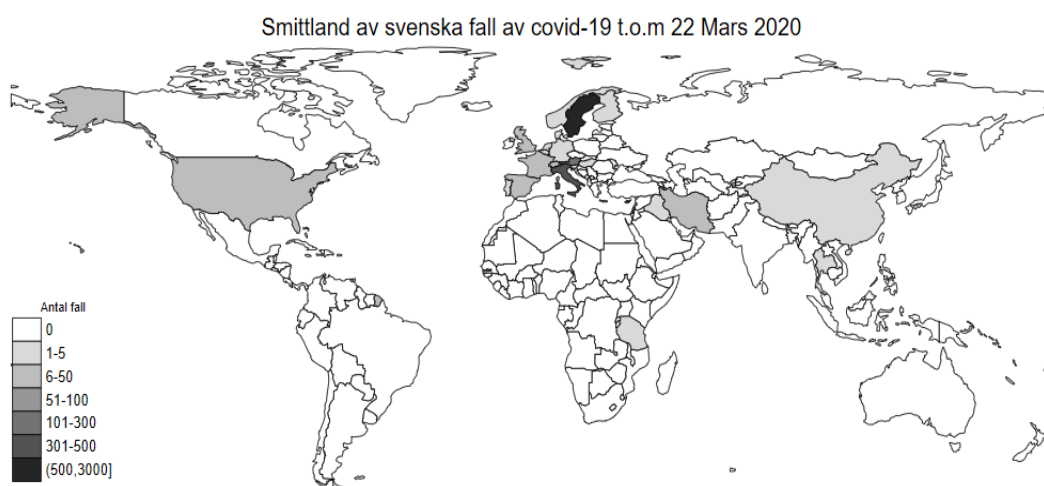
Tabell 1. Antal nya fall av covid-19 per region och vecka.

Region	6	7	8	9	10	11	12	Totalt
Blekinge	0	0	0	0	0	10	2	12
Dalarna	0	0	0	0	0	5	15	20
Gotland	0	0	0	0	0	2	3	5
Gävleborg	0	0	0	0	2	5	17	24
Halland	0	0	0	0	1	41	16	58
Jämtland Härjedalen	0	0	0	0	0	21	32	53
Jönköping	1	0	0	1	2	36	15	55
Kalmar	0	0	0	0	0	7	5	12
Kronoberg	0	0	0	0	0	15	3	18
Norrbottnen	0	0	0	0	0	6	13	19
Skåne	0	0	0	0	22	177	30	229
Stockholm	0	0	0	4	140	230	404	778
Sörmland	0	0	0	0	0	21	43	64
Uppsala	0	0	0	2	5	32	41	80
Värmland	0	0	0	0	11	21	8	40
Västerbotten	0	0	0	0	0	13	17	30
Västernorrland	0	0	0	0	0	11	4	15
Västmanland	0	0	0	0	0	5	16	21
Västra Götaland	0	0	0	6	24	145	77	252
Örebro	0	0	0	0	4	5	33	42
Östergötland	0	0	0	0	0	27	124	151
Totalt	1	0	0	13	211	835	918	1978

Smittland

Majoriteten (74 procent) av fallen som rapporterades under vecka 12 smittades i Sverige, varav en del påvisades i samband med smittspårning kring bekräftade fall som smittats i utlandet. Detta är en förändring från föregående vecka, då majoriteten (68 procent) av fallen hade smittats utomlands och en fjärdedel (25 procent) smittats i Sverige. För 15 respektive 8 procent av fallen under vecka 12 och 11 har smittland ännu inte rapporterats. Figur 4 visar smittländer för de fall som hittills rapporterats smittade utomlands.

Figur 4. Smittland för fall av covid-19, vecka 6-12



Källa karta: <http://www.naturalearthdata.com/downloads/110m-cultural-vectors/>

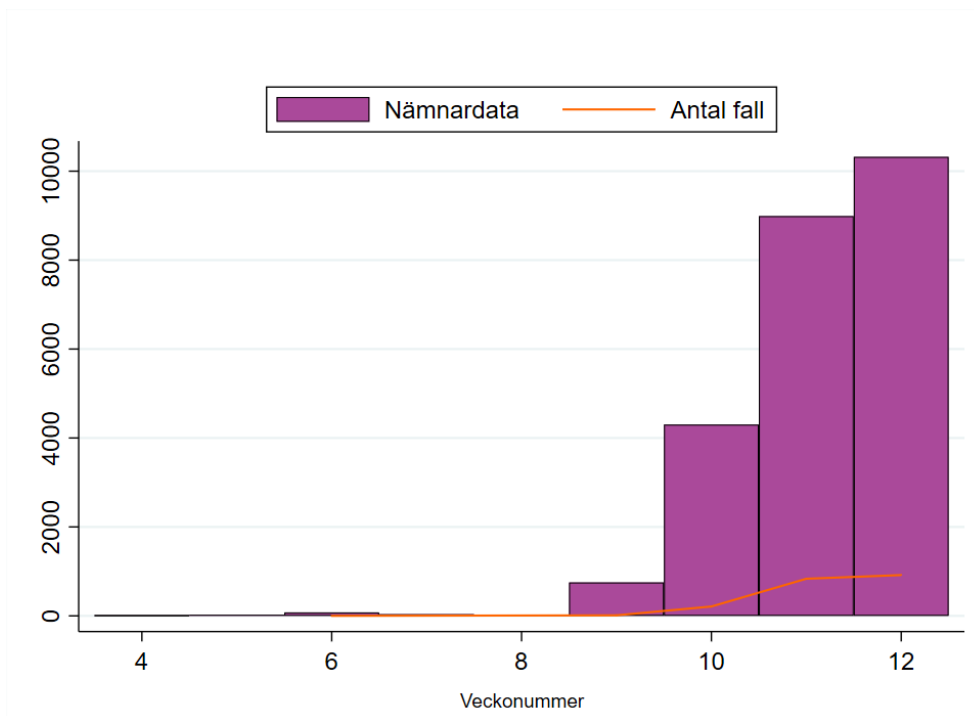
Antal provtagna för covid-19

Under vecka 12 har sammanlagt drygt 10 300 individers prover analyserats i Sverige. Detta kan jämföras med att nästan 9 000 individers prover analyserades vecka 11 och drygt 4 300 individers prover analyserades vecka 10 (Figur 5). Totalt har drygt 24 500 individers prover analyserats sedan diagnostiken sattes upp i Sverige (Tabell 2). Data är preliminära och kan komma att ändras.

Tabell 2. Antal provtagna individer, antalet fall samt andelen positiva

	4	5	6	7	8	9	10	11	12
Antal provtagna individer	11	26	78	38	27	752	4302	8990	10322
Antal fall	0	0	1	0	0	0	211	837	922
Andelen positiva (%)	0,0%	0,0%	1,3%	0,0%	0,0%	0,0%	4,9%	9,3%	8,9%

Figur 5. Antal provtagna individer (nämnardata) samt antal positiva per vecka.



Antalet provtagna individer ökade mycket under vecka 10 och 11. Detta beror bland annat på förändringar i provtagningen för covid-19 och förändrat epidemiologiskt läge.

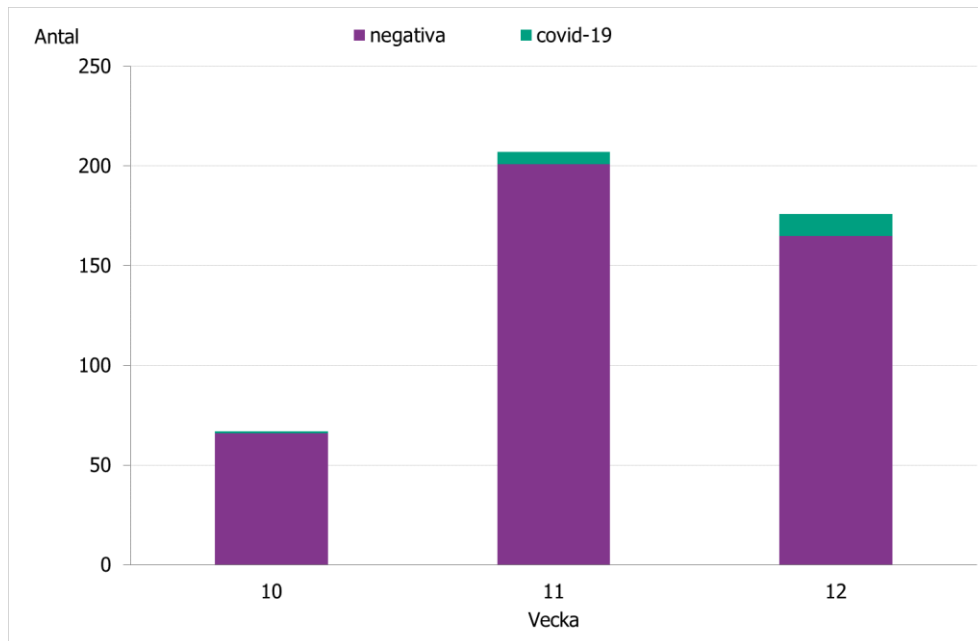
Sentinelprovtagning inom öppenvård

För vecka 12 har 176 prover analyserats varav 11 prover (6,2 procent) var positiva för covid-19, se Tabell 3 och Figur 6. För vecka 11 analyserades 207 prover varav 6 prov (2,9 procent) var positivt för covid-19. Dessa prover analyseras även för influensa A och B och vecka 12 var 9,1 procent positiva för influensa ([se veckans influensarapport](#)).

Tabell 3. Antal positiva prover, antal analyserade prover och andelen positiva inom sentinelövervakningen, vecka 10 till aktuell rapportvecka.

Vecka	Antal positiva prover	Antal analyserade prov	Andel positiva
10	1	67	1,5%
11	6	207	2,9%
12	11	176	6,3%

Figur 6. Antal positiva prover och antal analyserade prover inom sentinelövervakningen, vecka 10 till aktuell rapportvecka.

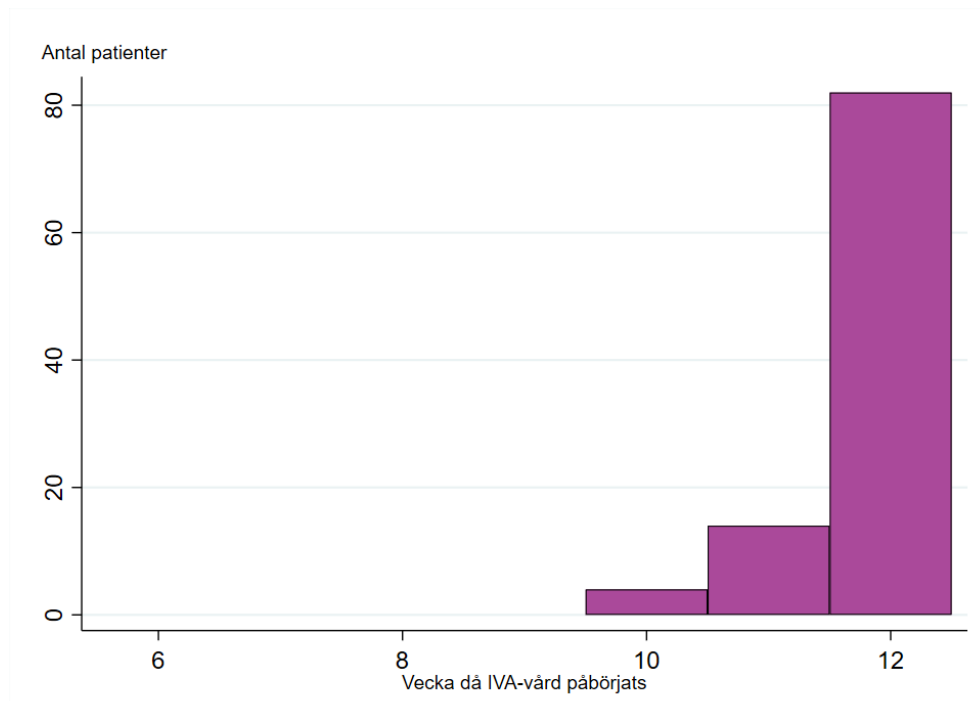


Intensivvårdade fall

De första fyra fallen rapporterades vecka 10. Därefter 19 vecka 11 och 82 vecka 12. Figur 7A och tabell 4 visar fallen per vecka då intensivvården påbörjats. I genomsnitt gick det 8 dagar mellan insjuknande och start av intensivvård. Medelåldern är 62,5 år och fler män än kvinnor intensivvårdades, se Figur 7B.

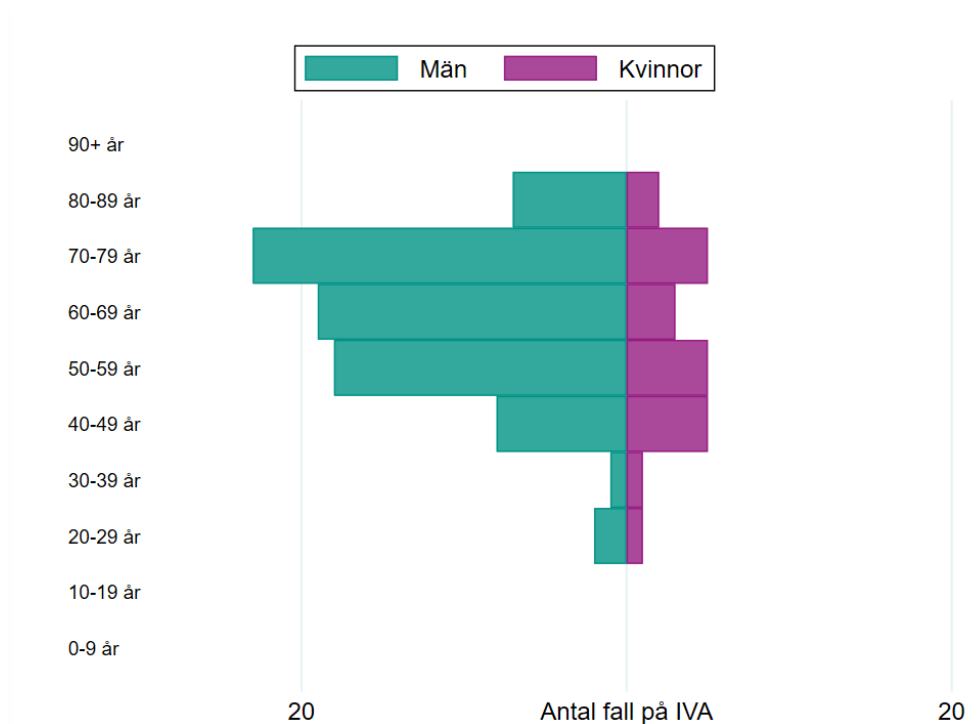
Figur 7C visar förhållandet mellan intensivvårdade patienter och totalt antal fall över åldersgrupper. Tabell 5 visar de riskgrupper som rapporterades bland patienterna som vårdats inom intensivvården med covid-19 fram till och med vecka 12.

Figur 7A. Antal intensivvårdade patienter med laboratoriebekräftad covid-19 per vecka

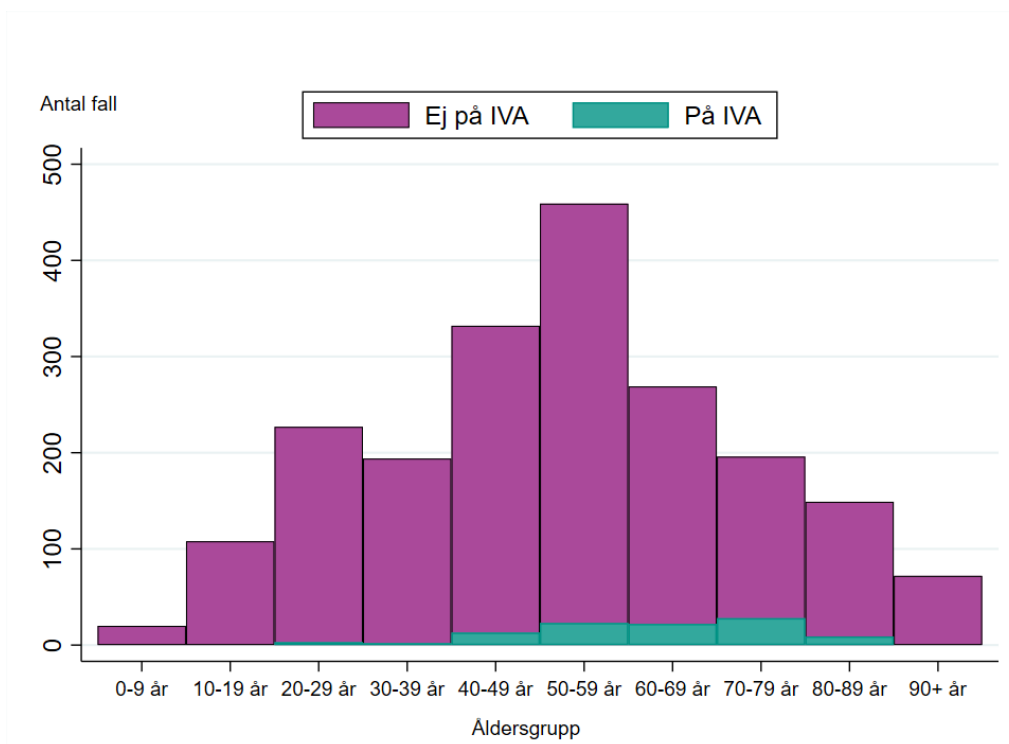


*Viss fördröjning i rapporteringen förekommer, vilket betyder att antalet intensivvårdade patienter per vecka kan komma att ändra sig.

Figur 7B. Antal fall per åldersgrupp och kön för intensivvårdade patienter, kumulativt antal till och med vecka 12.



Figur 7C. Antal fall inom och utom intensivvården per åldersgrupp, kumulativt till aktuell rapportvecka.



Tabell 5. Andel av de intensivvårdade patienterna per respektive riskgrupp (en patient kan tillhöra flera riskgrupper.)

Riskgrupp	Antal patienter	Andel av de intensivvårdade
Diabetes	29	29 %
Kronisk hjärt-/lungsjukdom*	28	28 %
Kronisk hjärtsjukdom*	14	14 %
Kronisk lungsjukdom*	16	16 %
Hypertoni	24	24 %
Nedsatt immunförsvar	9	9 %
Kronisk lever- eller njursvikt*	5	5 %
Kronisk njursvikt*	5	5 %
Kronisk leversvikt*	1	1 %
Extrem fetma	3	3 %
Graviditet	1	1 %
Annat	6	6 %

* Rapporteringen inom SIRI har förändrats och riskgrupperna hjärt-/lungsjukdom samt kronisk lever- eller njursvikt har delats upp sedan början på vecka 12.

Dödsfall

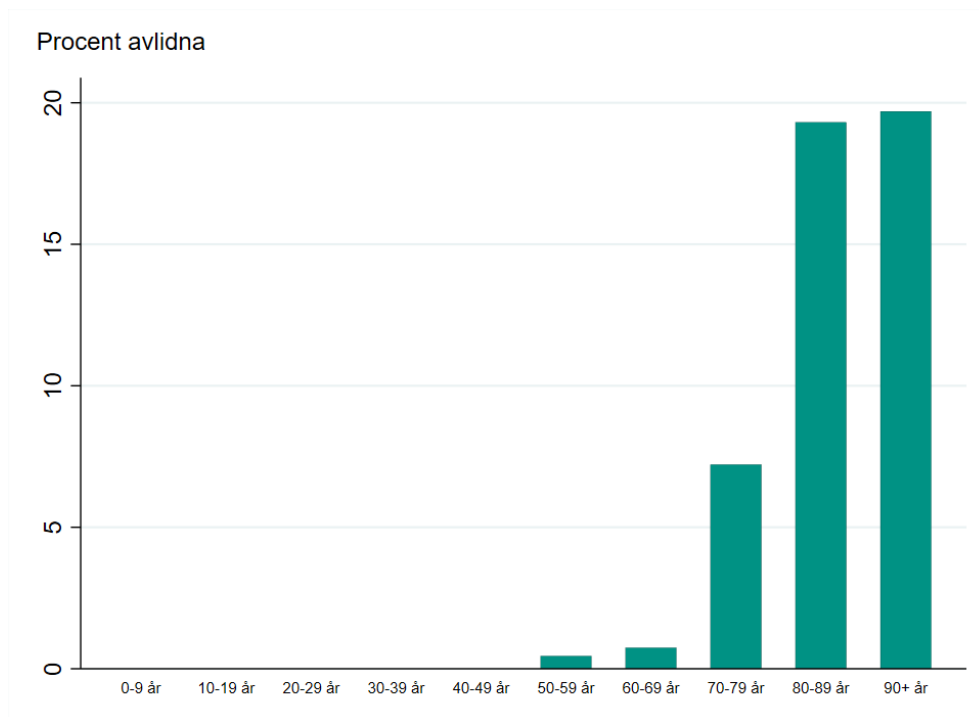
Av de fall av covid-19 som har rapporterats till och med vecka 12 har 59 personer rapporterats avlidna. Medelåldern för de avlidna är 83 år och knappt 70 procent av dödsfallen har varit bland personer som varit 80 år eller äldre. Antalet dödsfall uppdateras dagligen på [Folkhälsomyndighetens webbsida](#).

Uppgift om underliggande riskfaktorer har rapporterats för 40 avlidna; alla utom en av dessa har underliggande riskfaktorer. Data på eventuella riskfaktorer saknas för 19 av 59 avlidna personer. Medelåldern för dessa 19 personer var 82 år.

Utav de 39 avlidna som rapporterades ha en underliggande riskfaktor finns medicinsk riskfaktor specificerad för 29 personer. De vanligaste är kronisk hjärtsjukdom, kronisk lungsjukdom, kronisk njursvikt, och diabetes. En del har flera riskfaktorer.

I Figur 8 visas andelen avlidna av det totala antalet rapporterade fall per åldersgrupp till och med vecka 12. De åldersgrupper med högst andel avlidna är gruppen 80-89 år samt gruppen 90 år och äldre där nästan 20 procent av de rapporterade fallen har avlidit.

Figur 8. Andel avlidna av totalt rapporterade fall med anmälningsdatum till och med den 22 mars 2020, per åldersgrupp.



*Avlidendatum enligt fall i rapporteringssystemet SmiNet.

Tabell 6. Antal fall, intensivvårdade och avlidna personer med covid-19 i Sverige per region, kumulativt till aktuell rapportvecka.

Region	Fall	IVA	Avliden
Blekinge	12	0	0
Dalarna	20	2	1
Gotland	5	0	0
Gävleborg	24	1	0
Halland	58	2	0
Jämtland	53	0	0
Jönköping	55	1	2
Kalmar	12	0	0
Kronoberg	18	0	0
Norrbottn	19	3	0
Skåne	229	7	3
Stockholm	778	43	38
Södermanland	64	8	8
Uppsala	80	3	1
Värmland	40	2	1
Västerbotten	30	3	0
Västernorrland	15	1	0
Västmanland	21	0	0
Västra Götaland	252	14	1
Örebro	42	3	0
Östergötland	151	7	4
Total	1978	100	59