



Folkhälsomyndigheten

Veckorapport om covid-19, vecka 20

Denna rapport publicerades den 25 maj 2020 och redovisar läget för covid-19 till och med vecka 20 (11 – 17 maj).

Läget i Sverige

Spridningen av covid-19 var fortsatt utbredd i Sverige under vecka 20 och antalet nya bekräftade fall av covid-19 under veckan var på en hög nivå. Flera datakällor, exempelvis andelen positiva prover och antalet nya intensivvårdade fall visar på en avtagande smittspridning på nationell nivå sedan de högsta nivåerna vecka 14–16. Dock indikerade sentinelövervakningen och Hälsorapports symptomrapportering på att spridningen i samhället möjligen kan vara ökande igen. Det är fortsatt viktigt att alla fortsätter att följa de [rekommendationer och föreskrifter som råder](#).

Provtagningen av personal inom vård och omsorg har ökat under de senaste veckorna i de flesta regioner, vilket syns på flera sätt. Bland annat ses ett ökat antal prover bland vuxna 20-59 år, samt en ökande andel kvinnor bland fallen.

Fallen som bekräftats hittills under epidemin har varit i alla åldrar med en medelålder på 59 år. Utifrån åldersfördelningen i befolkningen är det dock tydligt att personer som 80 år och äldre drabbats hårdast. Incidensen per vecka i åldersgruppen 80 år och äldre har tydligt avtagit sedan vecka 16. Antalet nya fall på särskilda boenden har mer än halverats sedan det högsta antalet uppmättes vecka 16. Medelålder bland dödsfallen fram till och med aktuell rapportvecka var 82 år.

Det är fortsatt av yttersta vikt att sköra äldre personer skyddas emot smitta. För personal som arbetar inom vård och omsorg finns stöd i dokumentet [Åtgärder för att minska smittspridning av covid-19 från personal till äldre brukare och patienter](#).

Läget i världen

Antalet bekräftade covid-19 fall i världen var cirka 4,6 miljoner i slutet av vecka 20, varav cirka 1,3 miljoner fall var från Europa. Antalet fall i världen förändras ständigt. För aktuellt läge, se den europeiska smittskyddsmyndigheten [ECDC](#) och Världshälsoorganisationen [WHO](#). Se även respektive organisations interaktiva visualiseringar via [ECDC:s dashboard](#) och [WHO:s dashboard](#).

Innehållsförteckning

Veckorapport om covid-19, vecka 20	1
Läget i Sverige	1
Läget i världen	1
Vad visar övervakningssystemen?	3
Fördjupad statistik	5
Antal provtagna och antal fall	5
Ålders- och könsfördelning av bekräftade fall	7
Geografisk spridning	7
Fall på särskilda boenden för äldre	8
Förändringar i resmönster	8
Hälsorapport	9
Sentinelprovtagning inom öppenvård	11
Intensivvårdade fall	13
Avlidna	16
Tabell- och figurbilaga	21

Vad visar övervakningssystemen?

I Tabell 1 sammanfattas uppgifter från respektive system. Övervakningen är kontinuerligt under utveckling och över tid kommer fler system att redovisas i veckorapporterna. Läs mer om [övervakningssystemen för covid-19 \(uppdaterad 30/4\)](#).

Antalet bekräftade fall i Sverige förändras ständigt. För aktuellt antal och för att ladda ned data, se [Folkhälsomyndighetens webbplats](#).

Tabell 1. Övervakningsdata för aktuell vecka per system.

Övervakningssystem	Vecka 20**	Förändring mot föregående vecka
Laboratoriebaserad övervakning	32 665 individers prover analyserade	
	11 % positiva	Trend: minskning
	3 652 fall Medelålder: 59 år Kön: 58 % kvinnor, 42 % män	Trend: minskning
Resmönster	Förändring jämfört med... vecka 6: -17 % vecka 19: -2 %	Trend från vecka 6: minskning Trend från vecka 19: oförändrat
Hälsorapport	Skattad andel av befolkningen som insjuknade i akut luftvägsinfektion vecka 19: 4,9 %	Trend: ökning
Sentinelprovtagning	176 individers prover analyserade 22 positiva prover 13 % positiva	Trend: ökning
SIRI - Svenska Intensivvårdsregistrets Influensaregistrering	Kumulativt: 1 861 patienter Vecka 19: 119 nya patienter Medelålder: 60 år Kön: 26 % kvinnor, 74 % män	Trend: minskning Inläggningstakt: 19 per dag aktuell vecka
Avlidna bekräftade fall	Kumulativt: 3 776 avlidna Medelålder: 82 år Kön: 46 % kvinnor, 55 % män	Trend mellan vecka 17 och 18: oförändrat*
Överdödlighet	Överdödlighet från vecka 13 till 18: 4 046 dödsfall cirka 75% finns bland avlidna bekräftade fall	Trend mellan vecka 17 och 18: oförändrat*

* Det går inte att skatta trenden i realtid på grund av eftersläpning i mortalitetsdata.

** Fördröjning gör att data för aktuell vecka är preliminär.

Data presenteras enligt de uppgifter som finns registrerade i respektive övervakningssystem. Då kön presenteras gäller det juridiskt kön.

Kommentar till statistiken

Data är preliminära och kommer att kompletteras i efterhand. Över tid har det skett förändringar i provtagningen för covid-19. Initialt (från vecka 4) provtogs personer som vistats i områden med känd smittspridning av covid-19. Den 13 mars (vecka 11) ändrades provtagningen eftersom situationen förändrats i delar av Sverige ([läs mer om ändringen den 13 mars](#)). För att skydda de mest utsatta grupperna i samhället från smitta prioriteras sedan dess provtagning av personer som är i behov av vård på sjukhus samt personal inom vård och äldreomsorg med misstänkt covid-19. Vissa regioner har fortsatt med att smittspåra kontakter och därför provtagit en bredare grupp. I mitten av april presenterade Folkhälsomyndigheten en [nationell strategi för att utöka provtagningen för covid-19](#). En uppdaterad strategi [publicerades 5 maj](#). Kapaciteten ökas succesivt och påverkar troligen antalet fall som bekräftas. I och med detta ses en ökande andel vård- och omsorgspersonal bland fallen. Statistiken över tid blir därför inte helt jämförbar.

Fördjupad statistik

Antal provtagna och antal fall

Under vecka 20 analyserades sammanlagt cirka 33 000 individers prover, vilket är fler än föregående veckor, se Figur 1A. Totalt har drygt 200 000 individers prover analyserats sedan diagnostiken sattes upp i Sverige.

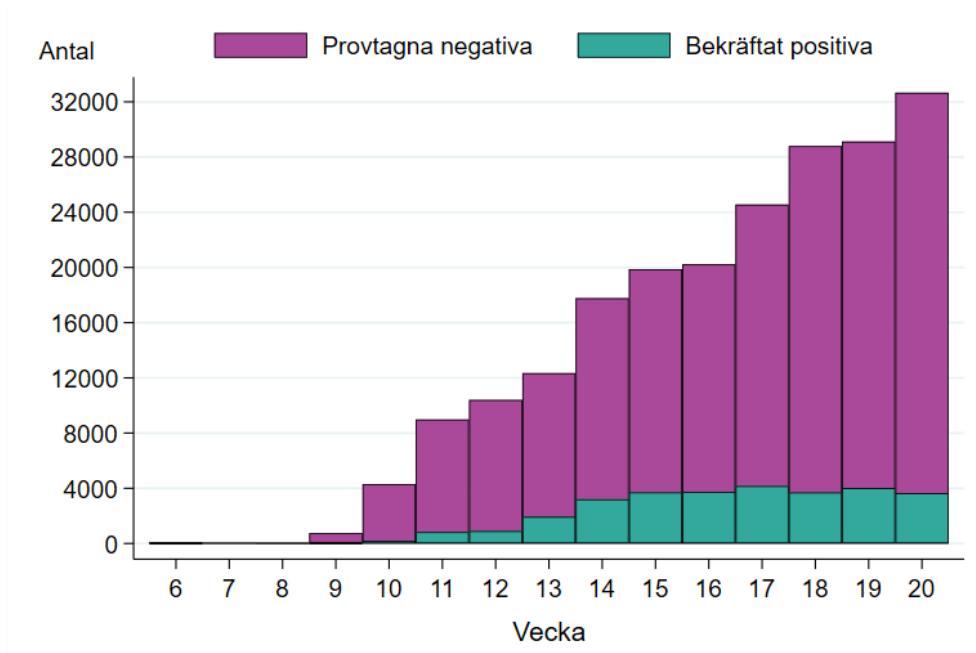
Andelen positiva totalt sett var lägre vecka 20 än de senaste sju veckorna, se Tabell 2. I Figur 1A visas antalet provtagna individer samt antalet bekräftade fall per vecka i landet. Antal fall per vecka uppdelat per region finns i Tabell- och figurbilagan.

Fram till och med vecka 20 har totalt 30 132 fall rapporterats. Under vecka 20 tillkom 3 652 bekräftade fall, vilket är något färre än föregående vecka. Antalet fall har varit mellan cirka 3 700 och 4 200 sedan vecka 15. Under de senaste veckorna har provtagning bland personer som arbetar inom vård och omsorg ökat (läs mer om strategin för ökad provtagning ovan). Detta återspeglas även i antalet fall som bekräftas bland vård- och omsorgspersonal, se Figur 1B. Under vecka 20 var 46 procent av alla bekräftade fall bland vårdpersonal. Genom personalprovtagning hittas personer med mildare symptom än övriga laborieverifierade fall, eftersom provtagningen i övrigt framförallt fokuserar på patienter som behöver vårdas på sjukhus för sina symptom. Om man exkluderar fallen bland vård- och omsorgspersonal ser man en minskning av antalet fall de senaste tre veckorna, se Figur 1B.

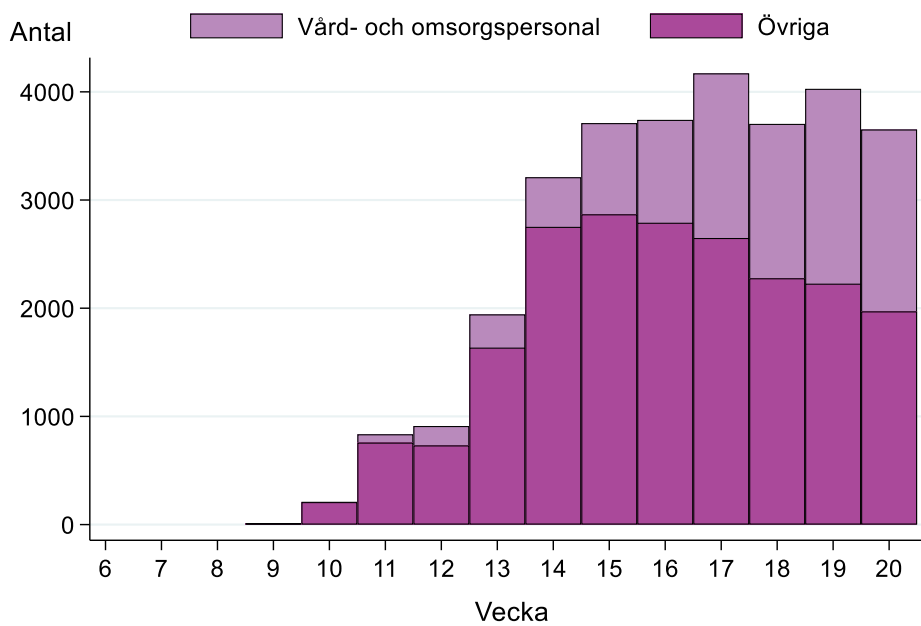
Tabell 2. Antal provtagna individer, antalet fall samt andelen positiva per vecka.

Vecka	Antal fall	Antal provtagna individer	Andel positiva
4-8	1	180	<1 %
9	13	752	2 %
10	211	4 302	5 %
11	835	8 990	9 %
12	911	10 404	9 %
13	1 943	12 349	16 %
14	3 211	17 776	18 %
15	3 711	19 880	19 %
16	3 741	20 233	18 %
17	4 171	24 560	17 %
18	3 704	28 802	13 %
19	4 028	29 129	14 %
20	3 652	32 665	11 %
Totalt	30 132	210 022	14 %

Figur 1A. Antal provtagna individer uppdelade efter utfall (negativa och positiva bekräftade fall) per vecka.



Figur 1B. Antal bekräftade fall av covid-19 per vecka i Sverige fördelat på vård- och omsorgspersonal och övriga.



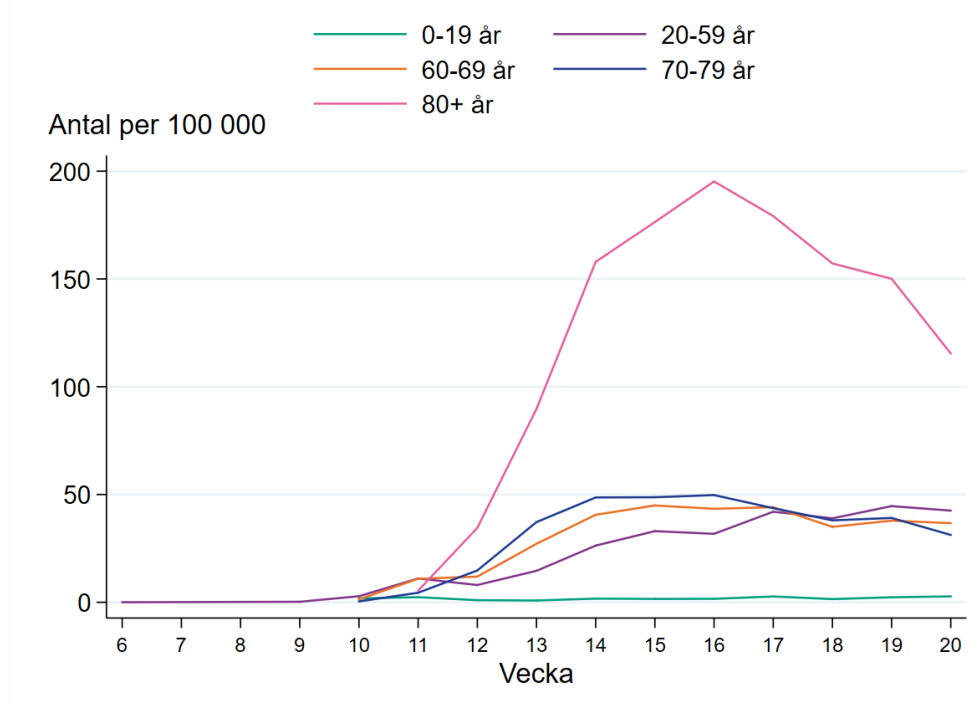
Figuren inkluderar inte fall diagnosticerade inom sentinelövervakningen.

Ålders- och könsfördelning av bekräftade fall

Totalt sett har vuxna 20–59 år stått för cirka hälften av de bekräftade fallen av covid-19. Andelen har ökat de senaste veckorna vilket återspeglar den ökade andelen vårdpersonal bland fall. Fallen som bekräftats hittills under epidemin har varit i alla åldrar med en medelålder på 59 år. Utifrån åldersfördelningen i befolkningen är det dock tydligt att personer som är 80 år och äldre drabbats hårdast, se Figur 2. Inom åldersgruppen är det personer 90 år och äldre som har haft högst incidens. Incidensen per vecka i åldersgruppen 80 år och äldre har tydligt avtagit sedan vecka 16.

Av de fall som rapporterats fram till och med vecka 20 var 58 procent kvinnor och 42 procent män. Andelen kvinnor har ökat, vilket speglar den ökade andelen sjukvårdspersonal bland fallen där majoriteten är kvinnor. Ålders- och könsfördelning för alla fall anmälda hittills visas i antal i Figur B3 och i antal justerat för befolkningens mängd (incidens) i respektive grupp i Figur B4 i Tabell- och figurbilagan.

Figur 2. Incidens av bekräftade fall av covid-19 per vecka och åldersgrupp (fall per 100 000 invånare).



Geografisk spridning

Flest bekräftade fall per 100 000 invånare (incidens) under vecka 20 rapporterades från Region Jämtland Härjedalen, följt av Region Kronoberg och Region Gävleborg. I Tabell- och figurbilagan visas kartor med det veckovisa antalet fall per 100 000 invånare. Skillnader i incidensen mellan regionerna speglar såväl skillnader i smittspridningen som provtagningen. Andelen av bekräftade fall som är vård- och omsorgspersonal var 30 procent i Region Jämtland Härjedalen, 74 procent i Region Kronoberg och 64 procent i Region Gävleborg under vecka 20.

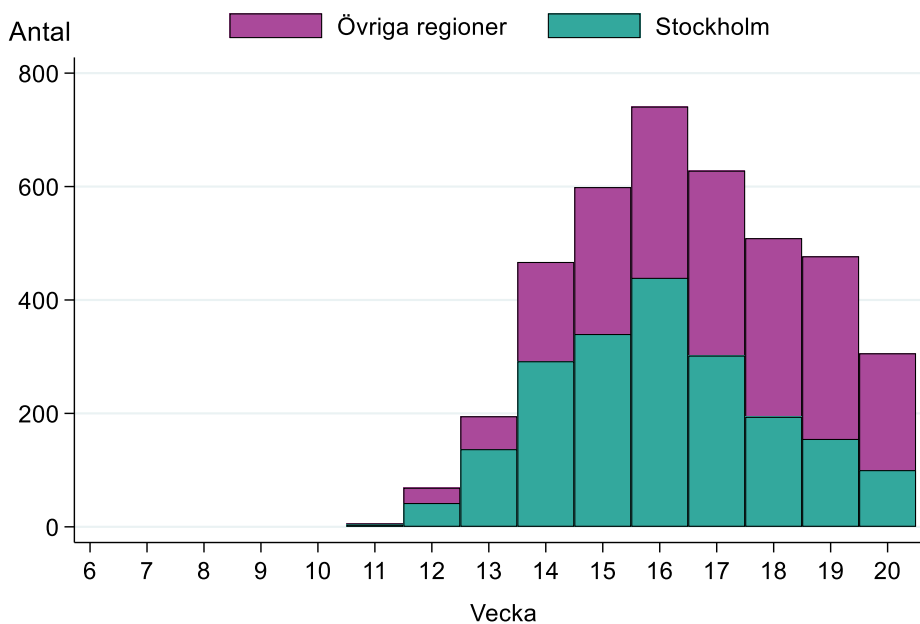
I bilagan finns även grafer över antalet bekräftade fall per vecka för varje region.

Mer ingående trendanalyser per regioner presenteras på sidan [Analys och prognoser om pandemin covid-19](#).

Fall på särskilda boenden för äldre

Figur 3 nedan visar antalet fall på särskilda boenden för äldre per vecka fördelat på Stockholm (grönt) och övriga regioner (lila). Antalet nya fall på särskilda boenden har mer än halverats sedan det högsta antalet uppmättes vecka 16. Av alla fall som bekräftats finns 13 procent på särskilda boenden. Motsvarande andel bland fall som är 65 år och äldre är 34 procent. Hälften (50 procent) av fallen hittills under epidemin på särskilda boenden kommer från Stockholm. Information om avlidna bekräftade fall på särskilda boenden för äldre finns i avsnittet om avlidna nedan.

Figur 3. Antal fall på särskilda boenden för äldre per vecka fördelat på Stockholm och övriga regioner

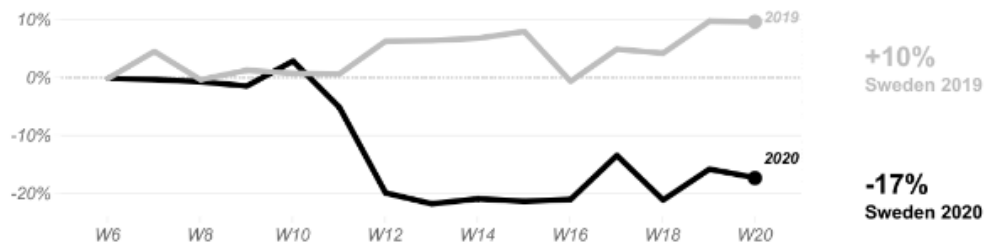


Förändringar i resmönster

Analys av svenskarnas rörelsemönster baserat på anonymiserad och aggregerad mobil nätverksdata från Telia visar att resorna i Sverige under vecka 20 minskade med 2 procent jämfört med föregående vecka. När resandet under vecka 20 jämförs med vecka 6, innan smittspridningen av covid-19 tog fart i Sverige, har resandet minskat med 17 procent (Figur 4). Motsvarande siffror för Norge, Danmark, Finland och Estland är minskat resande med 10 procent, 11 procent, 23 procent och 20 procent för respektive land (se länk nedan). I figuren ser vi också en jämförelse för Sverige med föregående år, där resandet under vecka 20 2019 hade ökat med 10 procent jämfört med vecka 6 2019.

Analyserna finns publicerade på [Telias svenska webbplats](#) vad gäller Sverige och [Telias internationella webbplats](#) vad gäller internationella jämförelser (på engelska).

Figur 4. Förändring i antal resor per vecka inom Sverige jämfört med vecka 6 2019 (grått) respektive 2020 (svart).



Källa: Telia, [Telias svenska webbplats](#)

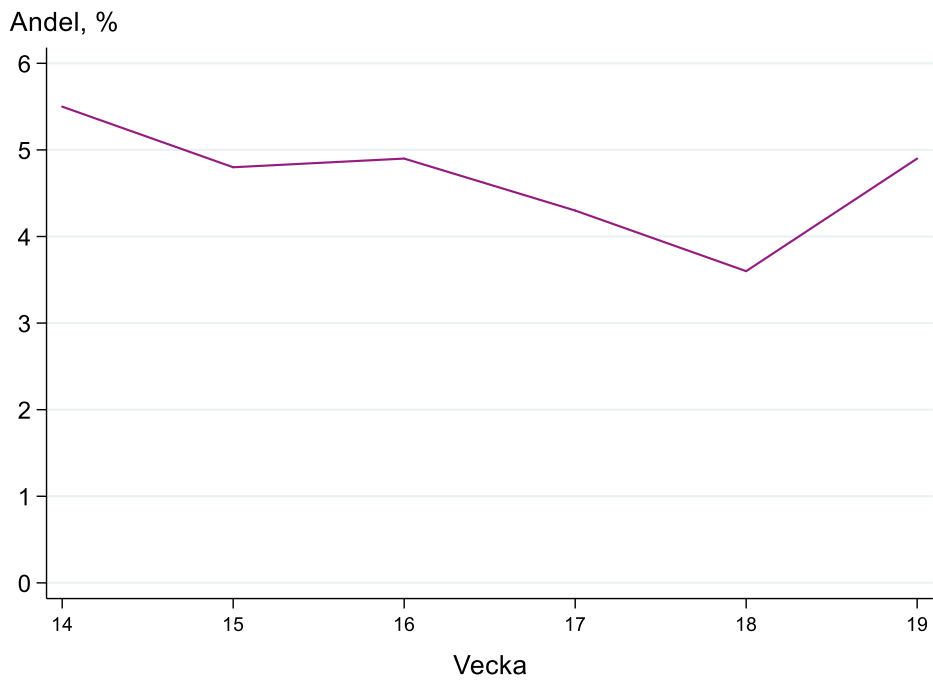
Hälsorapport

Eftersom de allra flesta som smittas av covid-19 inte behöver vård för sina symptom, är det viktigt att kunna mäta sjukligheten hos dem som inte uppsöker läkare. Därför pågår sedan vecka 13 en veckovis rapportering av symptom genom webbpanelen Hälsorapport. Hälsorapport består av en grupp inbjudna personer från hela Sverige som tillsammans hjälper Folkhälsomyndigheten att få en bild av befolkningens hälsa. [Läs mer om Hälsorapport](#). Data från Hälsorapport analyseras veckovis och viktas för att uppskatta hur svaren skulle se ut i hela Sveriges befolkning. Resultaten presenteras med två veckors eftersläpning eftersom rapporteringen av symptom kan ske först när veckan har avslutats, och därefter analyseras.

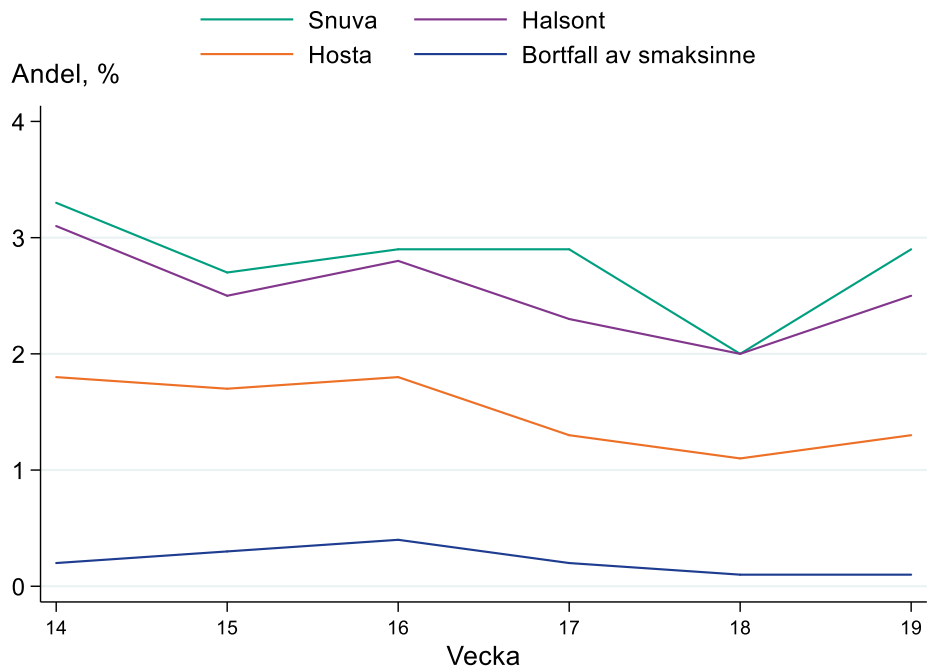
Analys av Hälsorapports data visar att cirka 4,9 procent av Sveriges befolkning uppskattas ha blivit sjuka i en akut luftvägsinfektion under vecka 19, vilket är en ökning från föregående vecka då skattningen var 3,6 procent, se Figur 5A. Analysen har justerats, vilket gjort att resultaten har reviderats något från tidigare veckorapporter.

De vanligaste symptomen bland de som blivit sjuka var snuva, halsont, huvudvärk och hosta. I Figur 5B och 5C nedan visas andelen av Sveriges befolkning som beräknas ha haft olika symptom per vecka. Resultaten baseras på deltagare som svarat att de blivit sjuka i feber, förkylning, andra symptom från luftvägarna eller magsjuka under respektive vecka och visar därför inte förekomsten av symptomen generellt. Ytterligare analyser av Hälsorapports data pågår.

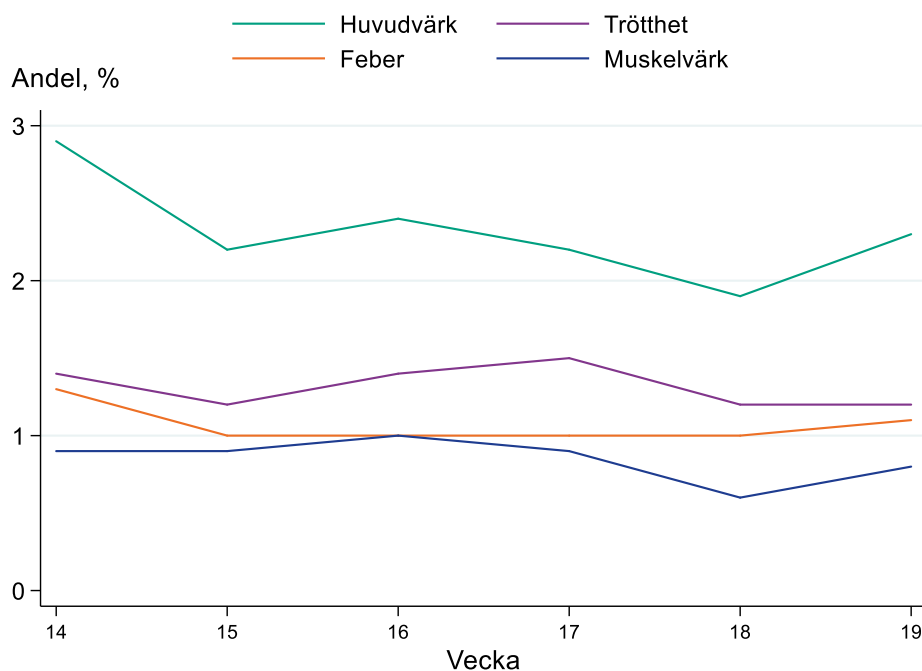
Figur 5A. Skattad andel av Sveriges befolkning med akut luftvägssymptom per vecka, beräknat från mätningar i Hälsorapport 2020.



Figur 5B. Skattad andel av Sveriges befolkning med hosta, halsont, bortfall av smaksinne och snuva per vecka, beräknat från mätningar i Hälsorapport 2020.



Figur 5C. Skattad andel av Sveriges befolkning med feber, huvudvärk, muskelvärk/ledvärk/värk i kroppen och stor trötthet per vecka, beräknat från mätningar i Hälsorapport 2020.



Sentinelprovtagning inom öppenvård

Genom sentinelövervakningen tar läkare inom öppenvården näsprov från patienter med influensaliknande sjukdom som Folkhälsomyndigheten analyserar.

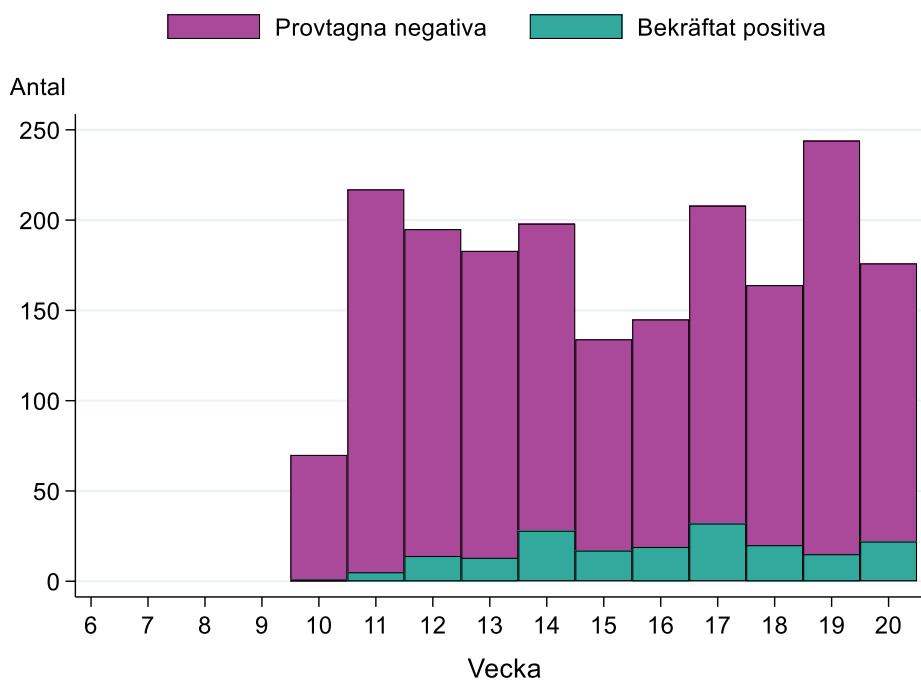
Provtagningen är vanligtvis en del av influensaövervakningen och sedan vecka 10 analyseras proverna för covid-19. Eftersom influensasäsongen avslutats var vecka 15 sista veckan som proverna analyserades för influensa. Eftersom sentinelövervakningen fångar fall med en mildare grad av sjuklighet, speglar till viss del spridningen i samhället.

För vecka 20 har 176 prover analyserats varav 22 prover (13 procent) var positiva för covid-19, se Tabell 3 och Figur 6 nedan. Det är en ökning jämfört med föregående vecka då 6 procent var positiva och antalet provtagna har samtidigt minskat. Tabell B1 i Tabell- och figurbilagan visar antalet analyserade sentinelprover och antalet positiva prover per region, dels för den aktuella rapportveckan och dels kumulativt. Eftersom antalet inskickade prover och deltagande enheter varierar över regionerna ger jämförelser mellan regioner begränsad information. Inom flera regioner finns inga aktiva sentinelprovtagare, vilket gör att det inte går att dra slutsatser om läget i dessa regioner. Andelen positiva i Stockholm, Västra Götalandsregionen, Kalmar och Skåne ökade till 31 procent, 21 procent, 13 procent respektive 4 procent (se även Tabell B1).

Tabell 3. Antal positiva prover, antal analyserade prover och andelen positiva inom sentinelövervakningen, per vecka.

Vecka	Antal positiva prover	Antal analyserade prov	Andel positiva
10	1	70	1 %
11	5	217	2 %
12	14	195	7 %
13	13	183	7 %
14	28	198	14 %
15	17	134	13 %
16	19	145	13 %
17	32	208	15 %
18	20	164	12 %
19	15	244	6 %
20	22	176	13 %

Figur 6. Antal analyserade prover uppdelade efter utfall (negativt eller positivt provsvar) inom sentinelprovtagningen per vecka.



Intensivvårdade fall

Antalet patienter med laboratoriebekräftad covid-19 som påbörjade intensivvårdsbehandling har minskat från vecka 15. Från vecka 10 till och med aktuell rapportvecka har 1 861 patienter rapporterats, vilket motsvarar 6 procent av alla rapporterade fall. Totalt under vecka 20 påbörjades intensivvård för 119 nya patienter, se Figur 7A. Antalet patienter med covid-19 som påbörjade intensivvård under vecka 20 per dag varierade mellan 15 och 21 nya patienter (medelvärde 17), vilket är lägre jämfört med föregående vecka (medelvärde 22).

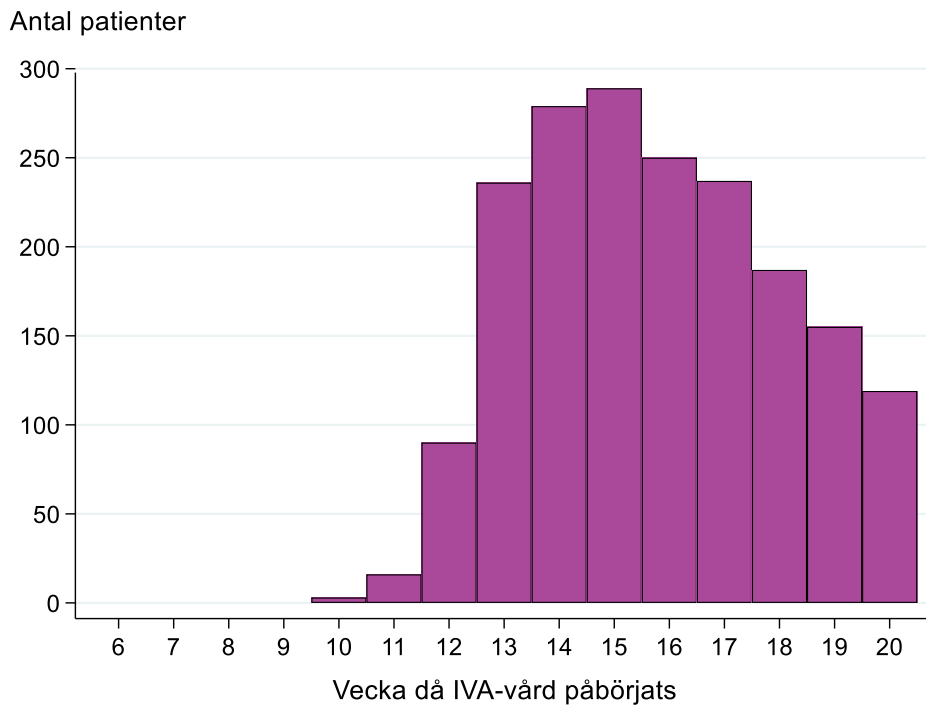
I genomsnitt går det 11 dagar mellan insjuknande och start av intensivvård, sett till samtliga fall som hittills vårdats med covid-19. Bland intensivvårdade fall var medelåldern 60 år. Det är fortsatt fler män (74 procent) som vårdas på IVA än kvinnor, se Figur 7B.

Figur 7C visar förhållandet mellan intensivvårdade patienter och totalt antal fall över åldersgrupper. Vårdpersonal är en grupp som provtas i större utsträckning även om symptomen är milda och hittills har 110 personer intensivvårdats, vilket motsvarar 1 procent av alla fall bland sjukvårdspersonal. Tabell 4A visar de riskgrupper som rapporterades bland patienterna som vårdats inom intensivvården med covid-19 fram till och med aktuell rapporteringsvecka.

Av de patienter som rapporterats intensivvårdade med covid-19 tillhörde majoriteten (70 procent) av patienterna en medicinsk riskgrupp. Det var ingen skillnad mellan kön, 70 procent av männen och 71 procent av kvinnorna tillhörde någon medicinsk riskgrupp. Bland patienter under 60 år tillhörde cirka 61 procent minst en medicinsk riskgrupp. Av intensivvårdad sjukvårdspersonal tillhörde 55 procent en medicinsk riskgrupp. I figurerna B1 och B2 i Tabell- och figurbilagan visas riskgruppsfördelning för intensivvårdade patienter med laboratoriebekräftad covid-19 per kön.

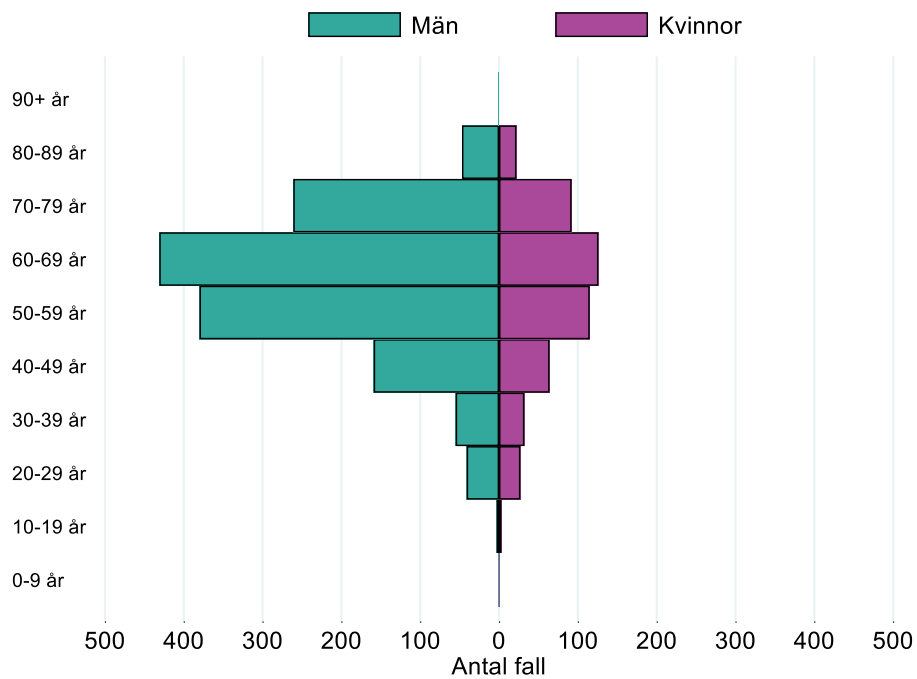
Fram till och med vecka 16 finns information om vårdtillfällets utfall för 1 163 patienter. Av dessa hade 64 procent blivit utskrivna från intensivvård och 28 procent var avlidna. Övriga 8 procent saknade information om vårdtillfällets utfall, vilket kan bero på att vården fortfarande pågår. Dödligheten bland de intensivvårdade patienterna ökar med stigande ålder. Under samma period (vecka 10 till 16) hade 20 procent av patienter under 70 år avlidit, medan 55 procent av patienterna 70 år och äldre hade avlidit, se Tabell 4B.

Figur 7A. Antal intensivvårdade patienter med laboratoriebekräftad covid-19 per vecka

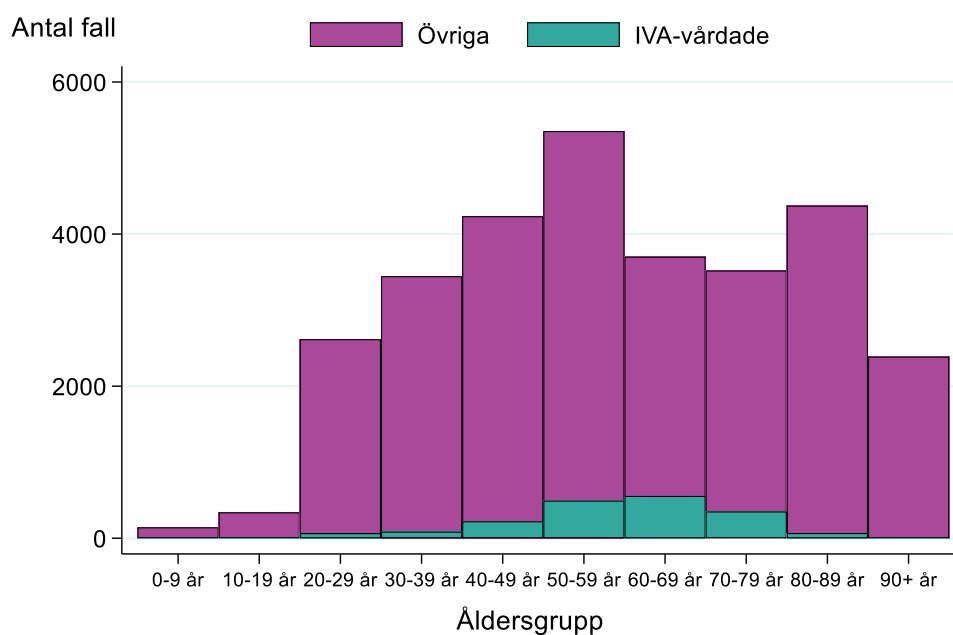


*Viss fördröjning i rapporteringen betyder att antalet intensivvårdade patienter per vecka kan komma att revideras.

Figur 7B. Antal fall per åldersgrupp och kön för intensivvårdade patienter, kumulativt antal till och med aktuell rapportvecka.



Figur 7C. Antal fall inom och utom intensivvården per åldersgrupp, kumulativt till aktuell rapportvecka.



Tabell 4A. Andel av de intensivvårdade patienterna per medicinsk riskgrupp (en patient kan tillhöra flera riskgrupper).

Medicinsk riskgrupp	Antal patienter	Andel av de intensivvårdade
Hypertoni (högt blodtryck)	751	40 %
Diabetes	456	25 %
Kronisk hjärt-/lungsjukdom*	472	25 %
Kronisk lungsjukdom*	281	15 %
Kronisk hjärtsjukdom*	234	13 %
Nedsatt immunförsvar	118	6 %
Extrem fetma (BMI>40)	120	6 %
Kronisk lever- eller njursvikt*	94	5 %
Kronisk njursvikt*	80	4 %
Kronisk leversvikt*	17	<1 %
Graviditet	19	1 %
Neuromuskulära tillstånd som påverkar andningen	29	2 %
Annat	298	16 %
Ingen medicinsk riskgrupp	558	30 %

* Rapporteringen inom SIRI har förändrats och riskgrupperna hjärt-/lungsjukdom samt kronisk lever- eller njursvikt har delats upp sedan början på vecka 12.

Tabell 4B. Vårdtillfällets utfall per åldersgrupp och totalt, intensivvårdade patienter med covid-19 till och med vecka 16, 2020.*

Vårdtillfällets utfall	Ålder under 70 år		Ålder 70 år eller äldre		Totalt	
	Antal	Andel	Antal	Andel	Antal	Andel
Utskriven	637	71 %	109	42 %	746	64 %
Avliden	180	20 %	143	55 %	323	28 %
Uppgift saknas	85	9 %	9	4 %	94	8 %
Totalt	902	100 %	261	100 %	1163	100 %

Analysen innefattar endast patienter som intensivvårdats med vårdstart fram till och med vecka 16, eftersom data över vårdtillfällets utfall rapporteras först när vårdtillfället är avslutat.

Avlidna

Beskrivning av datakällor för avlidna i covid-19

Socialstyrelsen har i samarbete med Folkhälsomyndigheten publicerat ett faktablad som beskriver den inrapportering över antalet döda i covid-19 som ligger till grund för de båda myndigheternas statistik. Dels beskrivs Socialstyrelsens statistik över dödsorsaker och dels Folkhälsomyndighetens statistik över avlidna bekräftade fall samt överdödligheten. Faktabladet finns att läsa på [Socialstyrelsens webbplats](#).

Dödsorsaker

Data över avlidna med underliggande dödsorsak covid-19 publiceras varje vecka onsdagar på [Socialstyrelsens webbplats](#). Där finns statistik över åldersfördelning, regionsfördelning, samsjuklighet samt antal avlidna per dag.

Avlidna bekräftade fall

Fram till och med vecka 20 hade 3 776 dödsfall bland personer med bekräftad covid-19-infektion rapporterats med datum för dödsfall, se Figur 8A. Det finns dock en eftersläpning i denna statistik och antalet dödsfall för vecka 20 förväntas stiga. Data presenteras enligt avlidendatum i rapporteringssystemet SmiNet.

Medelålder bland dödsfallen fram till och med aktuell rapportvecka var 82 år och 55 procent av de avlidna var män. Totalt har 88 procent av dödsfallen varit bland personer som var 70 år eller äldre. Fram till och med aktuell rapportvecka har 56 personer under 50 år rapporterats avlidna.

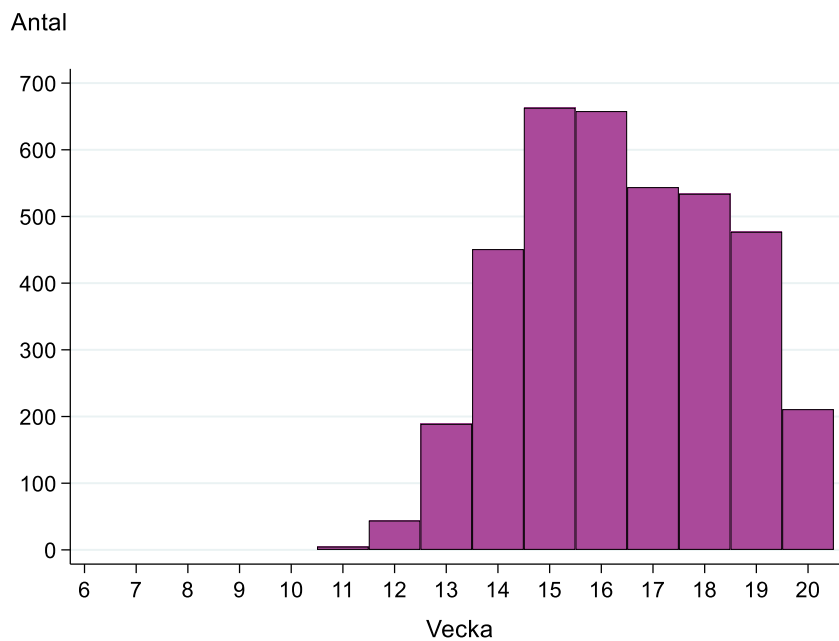
Uppgift om patienter tillhör någon medicinsk riskgrupp har rapporterats i SmiNet för 3 334 avlidna. Av dessa tillhörde 3 106 någon medicinsk riskgrupp. Av de avlidna rapporterades sex procent (228 personer) att inte tillhöra någon medicinsk riskgrupp. Dessa personer hade en medelålder på 73 år och 88 av dem var under 70 år. För 12 procent av dödsfallen saknades information om medicinsk riskgruppsstillhörighet, medelålder 79 år.

Utav de 3 106 avlidna som rapporterades tillhöra någon medicinsk riskgrupp finns denna specificerad för 2 237 personer. Av dessa rapporterades 41 procent tillhöra två eller flera riskgrupper. Tabell 5 visar de medicinska riskgrupper som rapporterades bland patienterna som avlidit med covid-19 fram till och med aktuell

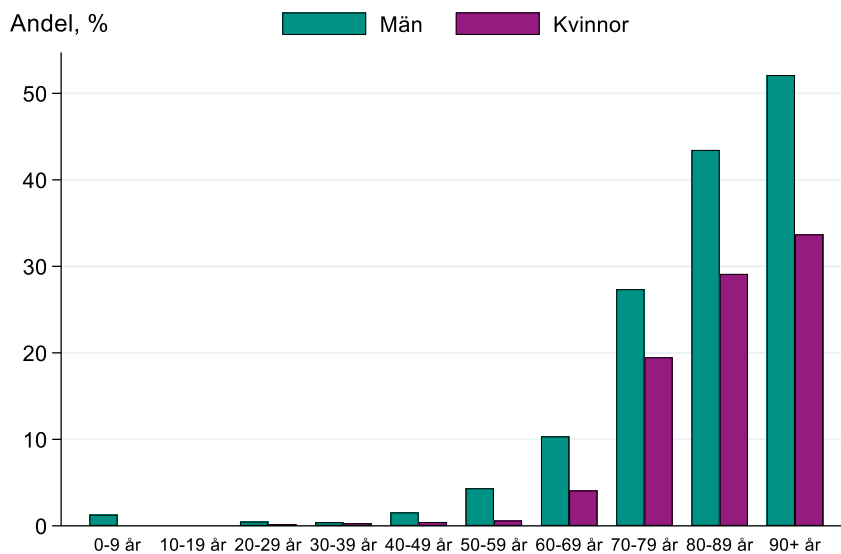
rapporteringsvecka. De vanligaste var kronisk hjärtsjukdom, diabetes, kronisk lungsjukdom och kronisk njursvikt.

I Figur 8B visas andelen avlidna av det totala antalet bekräftade fall per åldersgrupp och kön till och med aktuell rapportvecka. Det är en högre andel män som avlider jämfört med andelen bland kvinnor, men andelen avlidna ökar med ökande ålder för båda könen. De åldersgrupper med högst andel avlidna är gruppen 90 år och äldre där 52 procent av männen och 34 procent av kvinnorna avlidit. För åldersgruppen 80-89 år har 43 procent av männen och 29 procent av kvinnorna avlidit.

Figur 8A. Antal avlidna per vecka till aktuell rapportvecka.



Figur 8B. Andel av bekräftade fall som avlidit till och med aktuell rapportvecka, uppdelat per kön och åldersgrupp.



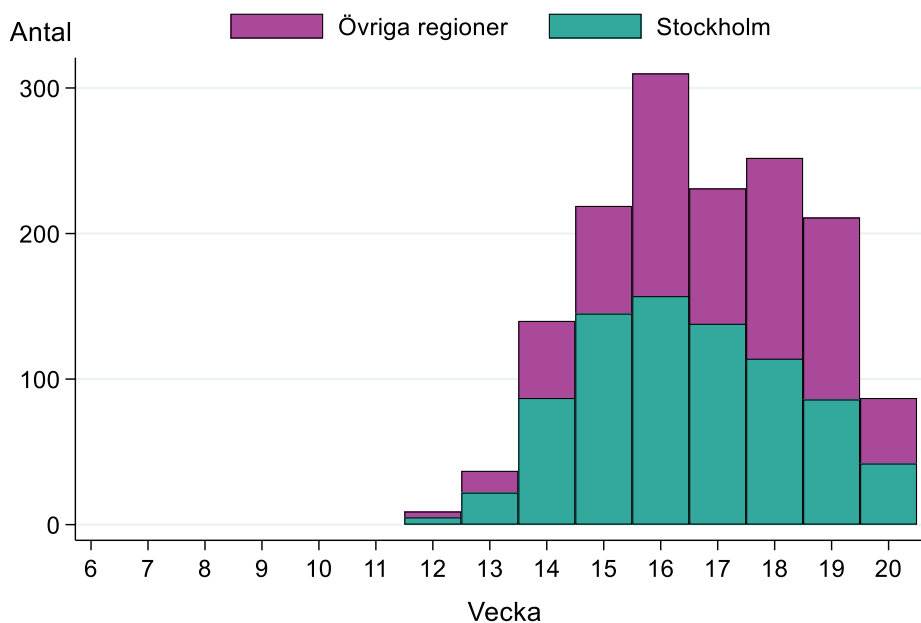
Tabell 5. Antal och andel av de avlidna per riskgrupp (en person kan tillhöra flera riskgrupper), för personer i riskgrupp där riskgrupp finns angivet (n=2 237).

Riskgrupp	Antal	Andel
Kronisk hjärtsjukdom	1 198	54 %
Diabetes	534	24 %
Kronisk lungsjukdom	357	16 %
Kronisk njursvikt	324	14 %
Nedsatt immunförsvar	115	5 %
Kronisk leversvikt	26	1 %
Graviditet	1	<1%
Annat	964	43 %

Avlidna på särskilda boenden för äldre

Figur 9 nedan visar antalet avlidna bekräftade fall på särskilda boenden för äldre per vecka. I figuren visas fall från Stockholm i grönt och övriga regioner i lila. Totalt har 38 procent av fallen som bekräftats på särskilda boenden avlidit. Motsvarande andel bland fall som är 65 år och äldre och inte bor på särskilda boenden är 26 procent. En stor del (53 procent) av dödsfallen på särskilda boenden kommer från Stockholm. Det finns en eftersläpning i denna statistik och antalet dödsfall för vecka 20 förväntas stiga. Data presenteras enligt avlidendatum i rapporteringssystemet SmiNet.

Figur 9. Antal avlidna fall på särskilda boenden för äldre per vecka till aktuell rapportvecka, fördelat på Stockholm och övriga regioner.



Överdödlighet

För att komplettera data på antalet avlidna analyserar Folkhälsomyndigheten även data på antalet dödsfall i Sverige varje vecka (oavsett orsak) genom en statistisk modell. Modellen jämför dödligheten, på engelska så kallad *all-cause mortality*, mot den dödlighet som är förväntad för årstiden. Dödsfall över det förväntade värdet kallas överdödlighet och kan ha olika förklaringar såsom extremt kallt eller varmt väder, eller hög intensitet av exempelvis influensa eller covid-19. Analyser sker både nationellt och regionalt samt för specifika åldersgrupper. Data återrapporeras inom det [Europeiska nätverket EuroMOMO](#).

Under de sex veckorna mellan vecka 13 och 18 sågs det cirka 4 000 dödsfall över det förväntade i Sverige. Överdödligheten syns i de flesta landsdelarna förutom södra Götaland och norra Norrland och är som högst i östra Svealand. Det sågs en tydlig topp vecka 15 och därefter har antalet avlidna minskat. Eftersläpning gör att det är för tidigt att uppskatta överdödligheten de två senaste veckorna. Ytterligare diagram uppdelat på fler redovisningsgrupper, och i relation till antalet avlidna bekräftade fall, publiceras varje vecka i en separat rapport på sidan om [Analyser och prognoser på Folkhälsomyndigheten](#).

Det är huvudsakligen i åldersgruppen 65 år och äldre som överdödligheten ses. Tabell 6 visar överdödligheten, antalet avlidna bekräftade covid-19-fall, samt förhållandet mellan dessa varje vecka. Hittills har totalt 75 procent av överdödligheten fångats upp i statistiken över avlidna bekräftade fall.

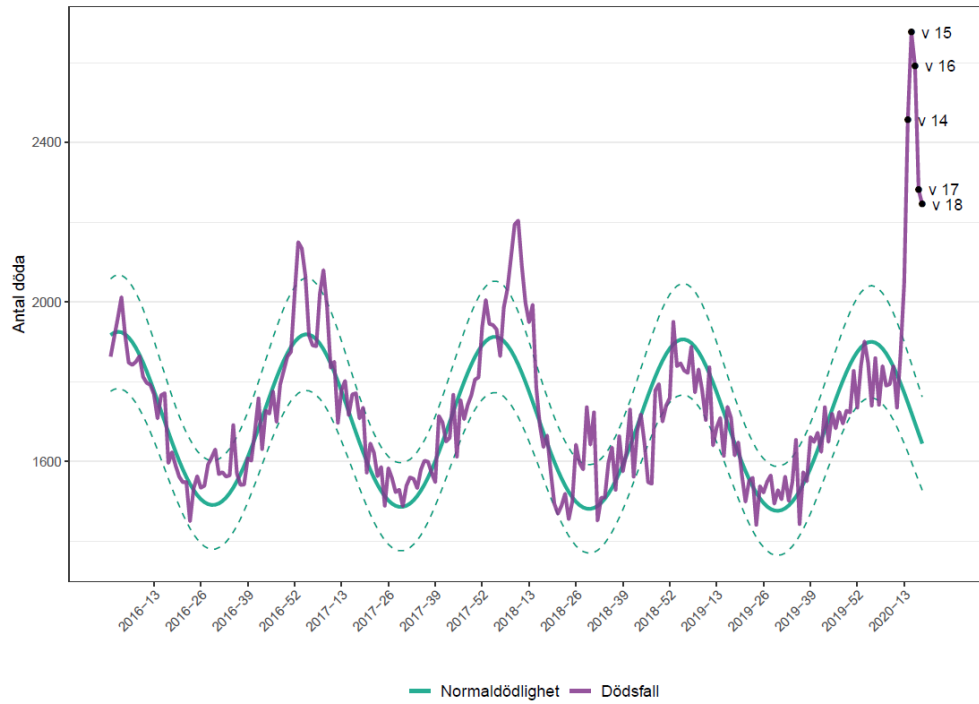
I Figur 10 nedan ses det förväntade antalet dödsfall i grönt och det verkliga antalet dödsfall i lila. En viss variation i antalet dödsfall är förväntad. Detta illustreras med de streckade linjerna som markerar det 95-procentiga konfidensintervallet för normaldödligheten – det vill säga, om den beräknade faktiska dödligheten ligger inom dessa linjer är den inte på en signifikant förhöjd nivå. Data över dödsfall (lila linjen) för de senaste veckorna är korrigerade för eftersläpning och är att betrakta som preliminära.

Tabell 6. Uppmätt överdödlighet (antal dödsfall i Sverige i alla åldrar) och antal avlidna bekräftade fall av covid-19 per vecka.

Vecka	Uppmätt överdödlighet*	Antal avlidna bekräftade fall*	Andel bekräftade fall / överdödlighet
13	276	189	68 %
14	709	451	64 %
15	954	663	69 %
16	896	658	73 %
17	611	544	89 %
18	600	534	89 %
Totalt	4 046	3 039	75 %

*Statistiken är preliminär.

Figur 10. Antal dödsfall i Sverige i alla åldrar samt förväntat antal dödsfall per vecka 2016-2020, till och med vecka 18.



Observera att skalan på diagrammet börjar vid cirka 1 350.

Tabell- och figurbilaga

Sentinelövervakningen

Tabell B1 visar antalet analyserade sentinelprover och antalet positiva prover (diagnoser av covid-19) per region, dels för den aktuella rapportveckan och dels kumulativt sedan vecka 10, 2020. Eftersom antalet inskickade prover och deltagande enheter varierar över regionerna ger jämförelser mellan regioner begränsad information. Inom flera regioner finns inga aktiva sentinelprovtagare, vilket gör att det inte går att dra slutsatser om läget i dessa regioner.

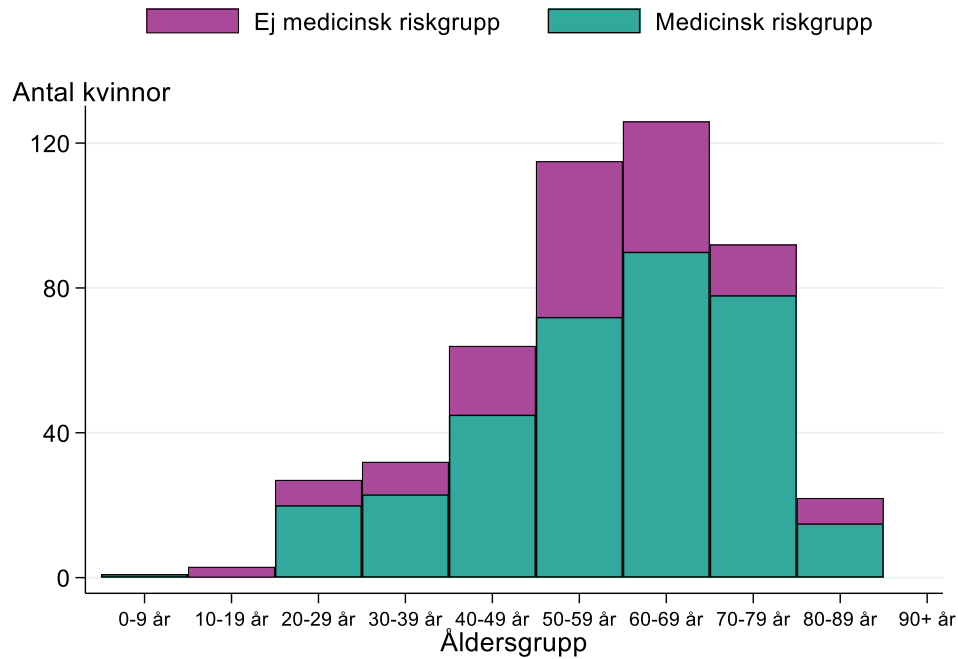
Tabell B1. Antal inskickade sentinelprover och antal positiva prover per region, aktuell rapportvecka och kumulativt sedan vecka 10, 2020, samt andel positiva prover, aktuell rapportvecka.

Region	Antal inskickade prover		Antal positiva prover (covid-19)		% positiva
	Aktuell rapportvecka	Kumulativt	Aktuell rapportvecka	Kumulativt	Aktuell rapportvecka
Blekinge*	-	-	-	-	-
Dalarna	4	61	1	3	25%
Gotland	2	33	0	0	0%
Gävleborg*	-	-	-	-	-
Halland	9	148	0	12	0%
Jämtland Härjedalen	2	55	0	8	0%
Jönköpings län	1	97	0	9	0%
Kalmar län	24	77	3	6	13%
Kronoberg	2	7	0	0	0%
Norrbottn	10	54	0	2	0%
Skåne	26	363	1	17	4%
Stockholm	26	202	8	35	31%
Sörmland*	-	-	-	-	-
Uppsala	10	188	1	25	10%
Värmland*	-	-	-	-	-
Västerbotten	2	49	0	1	0%
Västernorrland*	-	-	-	-	-
Västmanland	19	154	1	8	5%
Västra Götaland	29	365	6	52	21%
Örebro län*	-	-	-	-	-
Östergötland	10	81	1	9	10%
Totalt	176	1934	22	187	13%

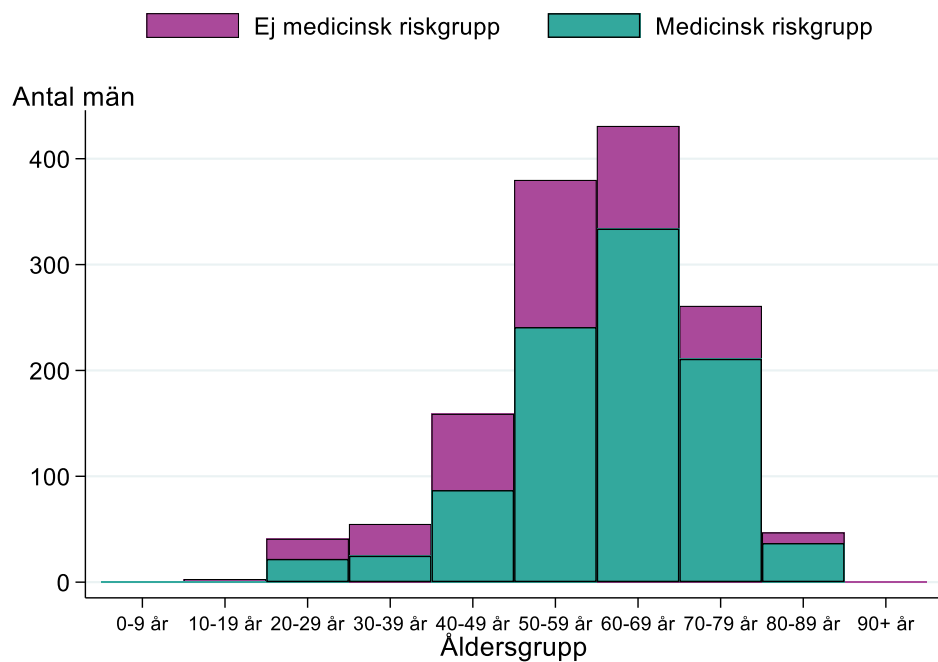
*Observera att det inte går att dra slutsatser om läget i flera regioner då inskickade prover saknas.

Intensivvårdade fall

Figur B1. Riskgruppsfördelning för intensivvårdade patienter med laboratoriebekräftad covid-19 för **kvinnor**, till aktuell rapportvecka.



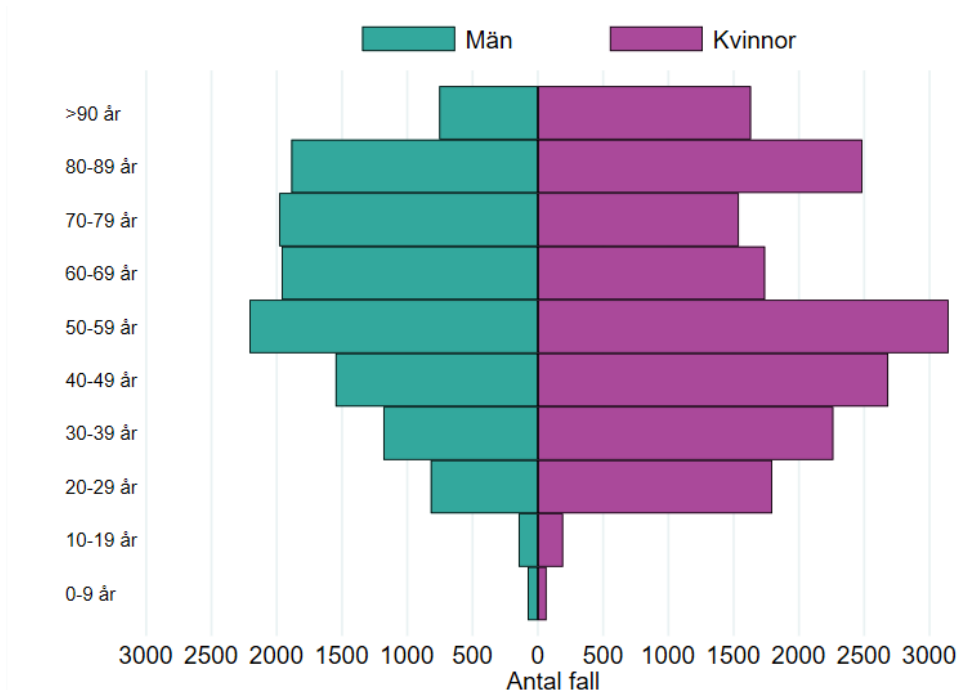
Figur B2. Riskgruppsfördelning för intensivvårdade patienter med laboratoriebekräftad covid-19 för **män**, till aktuell rapportvecka.



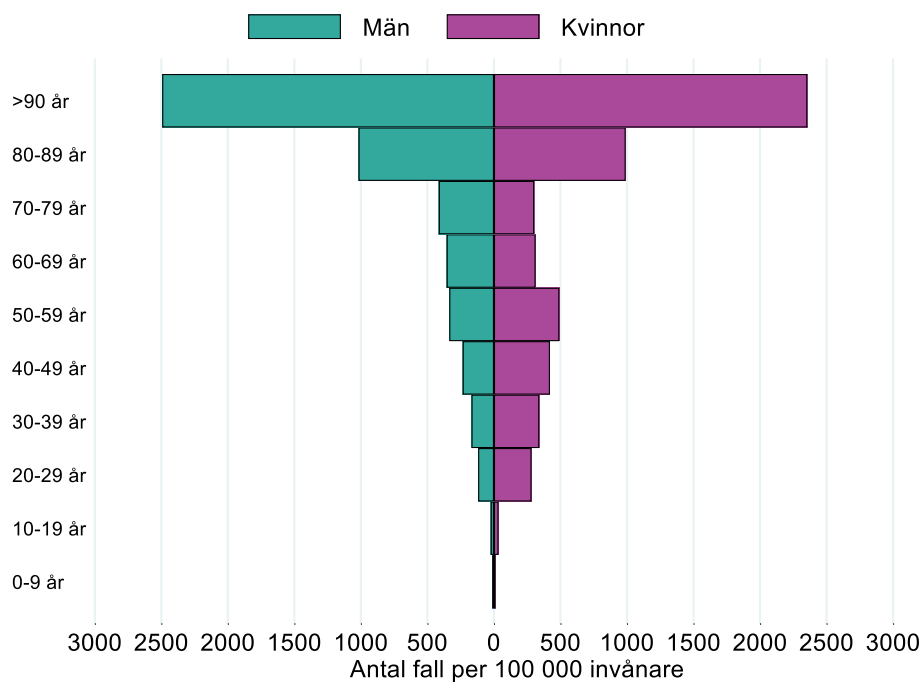
Ålders- och könsfördelning av bekräftade fall

Ålders- och könsfördelning för alla fall anmälda hittills visas i antal i Figur B3 och i antal justerat för befolkningens mängd (incidens) i respektive grupp i Figur B4.

Figur B3. Ålders- och könsfördelning av **antalet** covid-19 fall

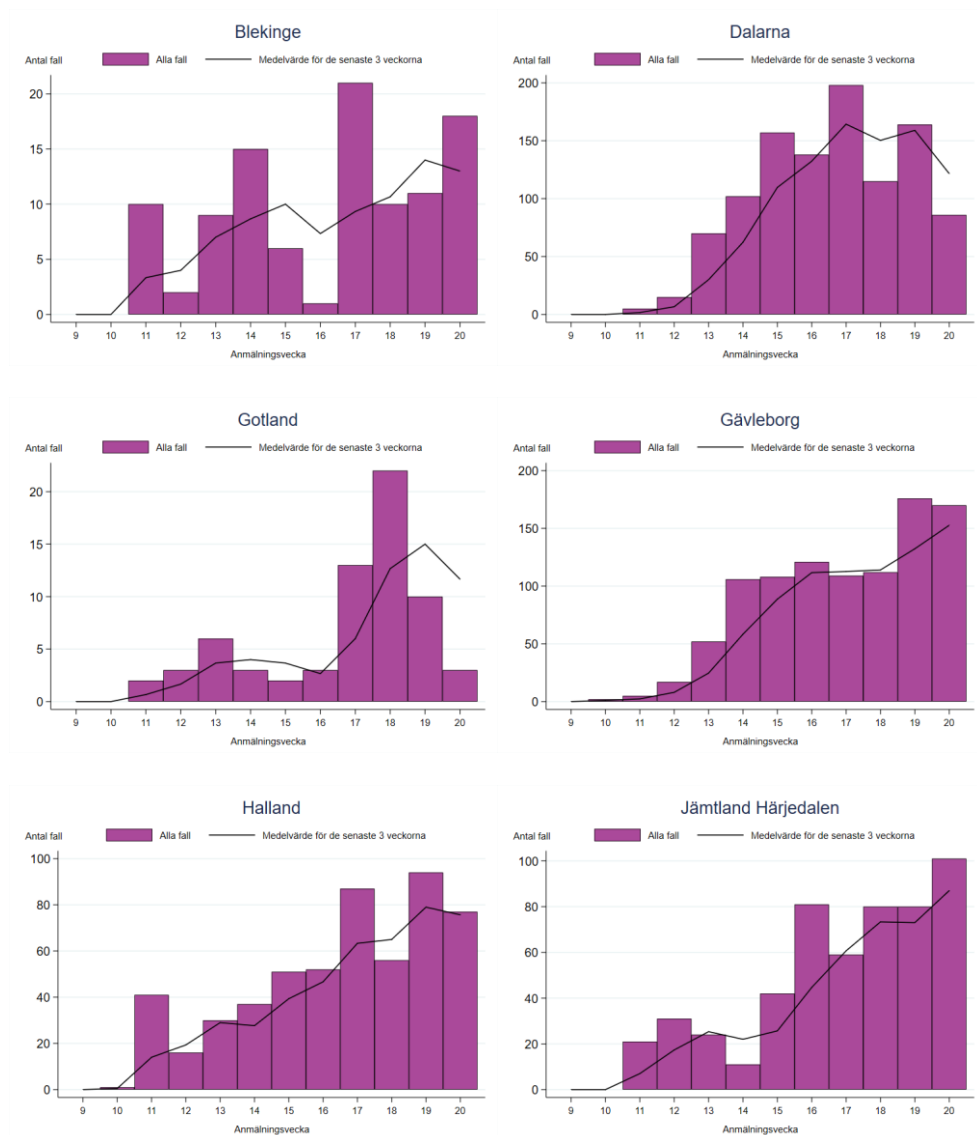


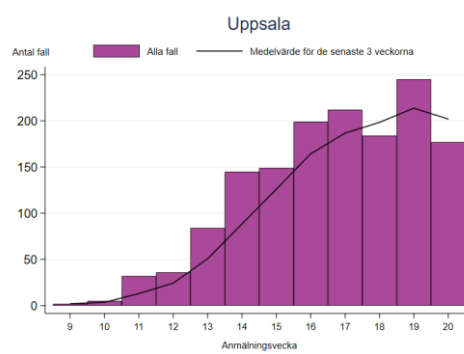
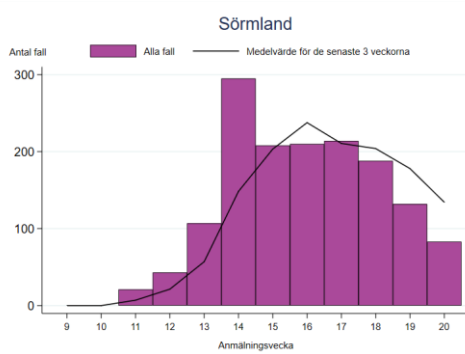
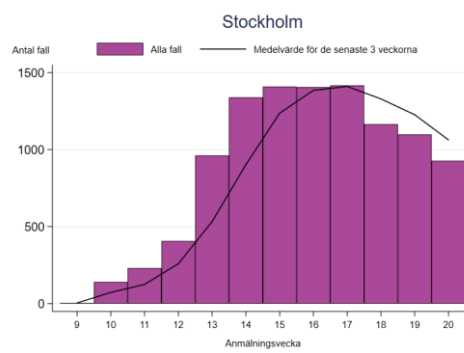
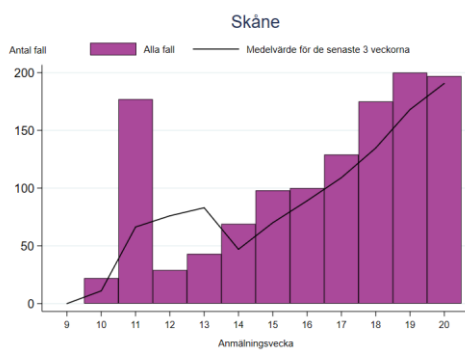
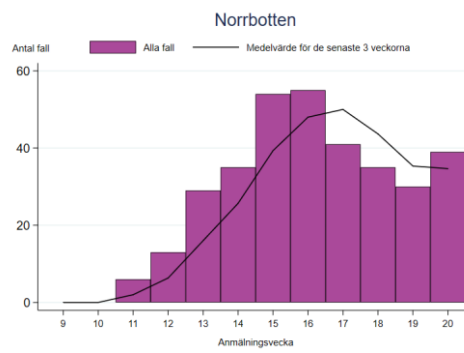
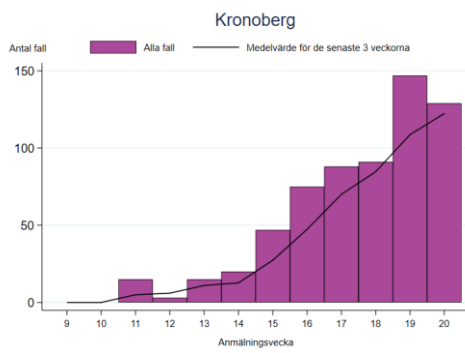
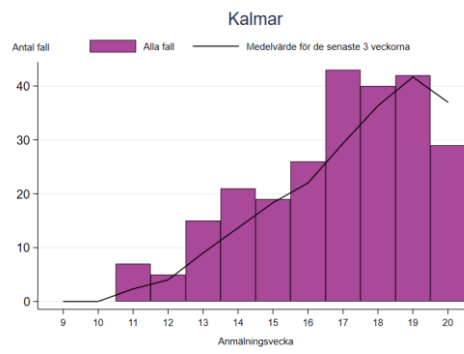
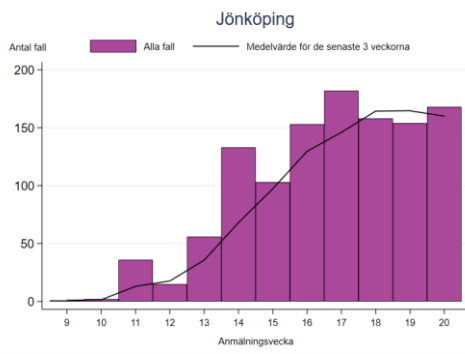
Figur B4. Ålders- och könsfördelning av **incidensen** av covid-19 fall per 100 000 invånare

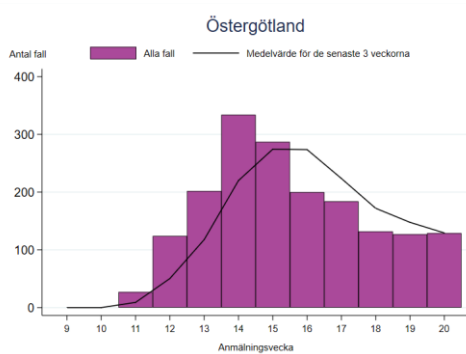
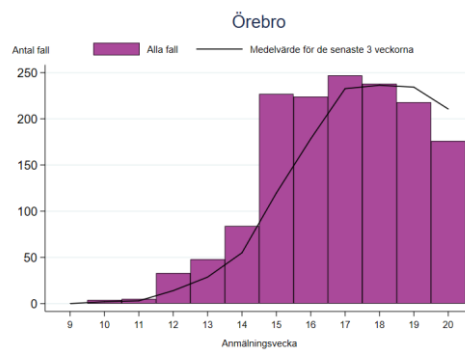
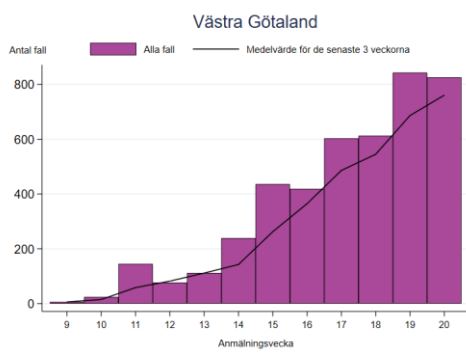
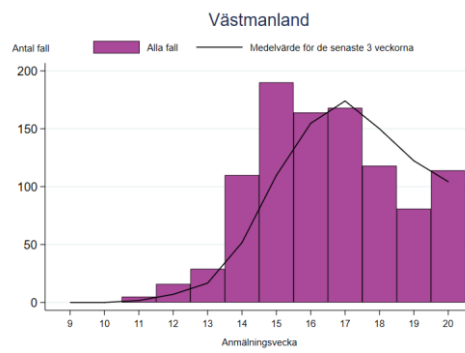
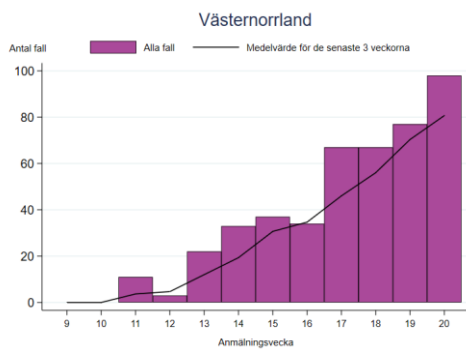
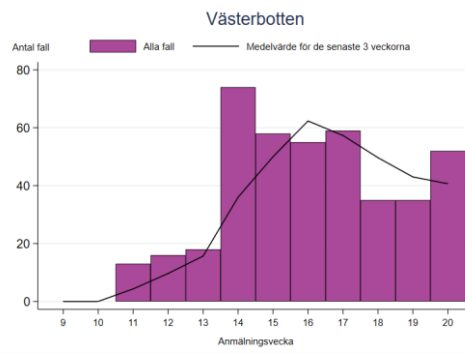
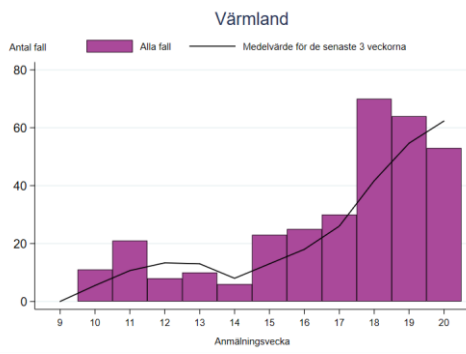


Antal laboratoriebekräftade fall av covid-19 per region

Här presenteras antalet anmälda fall per vecka uppdelade efter region. Observera att skalan på y-axeln är olika för varje region. Utvecklingen över tid speglar både smittspridningen och provtagningen. Eftersom personalprovtagning har ökat under de senaste veckorna återspeglas det i ökat antal fall med mildare symptom än övrigt provtagna, se resonemang tidigare i rapporten. Det rullande medelvärdet över de senaste tre veckorna ger en bild av hur utvecklingen har sett ut oberoende av veckovisa variationer. Mer ingående trendanalyser per regioner presenteras på sidan [Analys och prognoser om pandemin covid-19](#).







Incidens av covid-19 per region och vecka

