



Folkhälsomyndigheten

## Veckorapport om covid-19, vecka 21

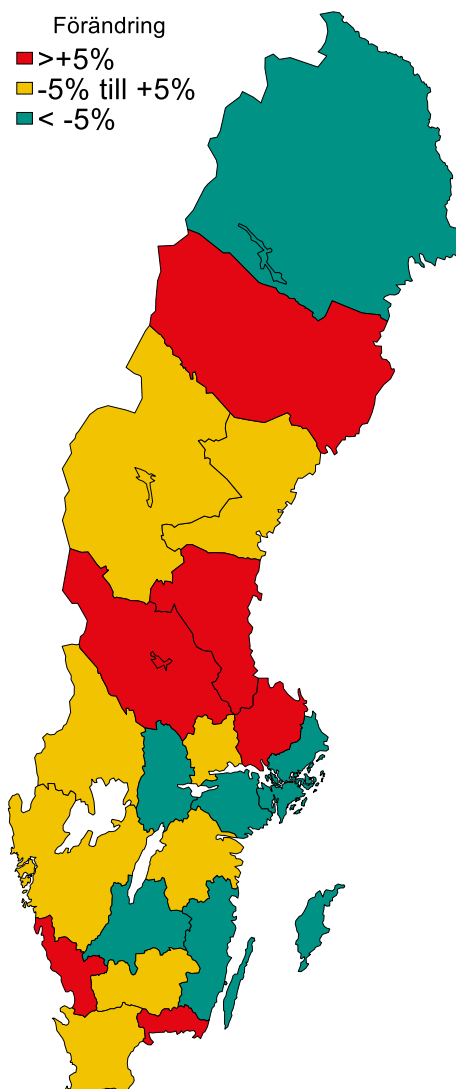
Denna rapport publicerades den 29 maj 2020 och redovisar läget för covid-19 till och med vecka 21 (18 – 24 maj).

### Läget i Sverige

Antalet nya bekräftade fall av covid-19 under vecka 21 var jämförbart med föregående vecka. Av fallen vara 42 procent var bland vård- och omsorgspersonal. Genom personalprovtagning hittar man troligen fler personer med mildare symptom än vid provtagning i övrigt som framförallt fokuserar på patienter som behöver vård på sjukhus för sina symptom. Den utökade testningen i andra grupper än personer i behov av sjukhusvård påverkar troligen antalet rapporterade fall. Jämfört med föregående vecka var antalet fall som inte var vård- och omsorgspersonal ungefär det samma. Eftersom andra datakällor indikerar att smittspridningen avtar tyder detta på att fler personer med mildare symptom nu provtas, men data saknas i nuläget för att säkerställa detta.

Sett till övriga fall (ej vård- och omsorgspersonal) var medelantalet (tre veckor rullande) ökande i sex regioner, se karta (se avsnittet om geografisk spridning för förklaring). Störst procentuell ökning sågs i Blekinge, Halland och Västerbotten. Det är fortsatt regionala skillnader och minskning ses i de regioner som hittills sett den största spridningen av covid-19. Samtidigt visar de flesta datakällor på en avtagande smittspridning på nationell nivå sedan vecka 14–16.

En analys av svenskarnas rörelsemönster baserat på data från Telia visar att resorna i Sverige under vecka 21 var oförändrade jämfört med föregående vecka, vilket tyder på att vi fortsätter att följa de rekommendationer som råder. Resor längre än två timmar från hemorten var också betydligt färre under



Kristihimmelfärdshelgen jämfört med förra årets helg. Det är fortsatt viktigt att alla fortsätter att följa de [rekommendationer och föreskrifter som råder](#).

Folkhälsomyndigheten har sammanställt befintlig kunskap om barn och unga i relation till covid-19. Sammanställningen visar att få barn och ungdomar drabbas av covid-19 och att olika skolverksamheter inte visat sig vara drivande i smittspridningen. Den personal som arbetar inom skolverksamheter har inte diagnosticerats med covid-19 i högre utsträckning än andra yrkesgrupper. Mer information till förskola, grundskola och gymnasier finns på [Folkhälsomyndighetens webbplats](#).

## Vad visar övervakningssystemen?

I Tabell 1 sammanfattas uppgifter från respektive system. Övervakningen är kontinuerligt under utveckling och över tid kommer fler system att redovisas i veckorapporterna. Läs mer om [övervakningssystemen för covid-19](#).

Tabell 1. Övervakningsdata för aktuell vecka per system.

Övervakningssystem	Vecka 21**	Förändring mot föregående vecka
Laboratiebaserad övervakning	28 796 individers prover analyserade	Minskning
	12 % positiva	Oförändrad
	3 466 fall, varav 1 472 vårdpersonal	För antal fall som inte är vård- och omsorgspersonal: oförändrat
Resmönster	Förändring jämfört med... vecka 6: -17 % föregående vecka: 0 %	Från vecka 6: minskning Från föregående vecka: oförändrat
Hälsorapport	Skattad andel av befolkningen som insjuknade i akut luftvägsinfektion vecka 20: 3,7 %	Minskning
Sentinelprovtagning	114 individers prover analyserade 9 positiva prover (8 %)	Minskning
SIRI - Svenska Intensivvårdsregistrets Influensaregistrering	102 nya patienter	Minskning Inläggningstakt: 15 per dag aktuell vecka
Avlidna bekräftade fall	Kumulativt till aktuell rapportvecka: 4 167 avlidna	Mellan vecka 18 och 19: oförändrat*
Överdödlighet	Överdödlighet från vecka 13 till 19: 4 512 dödsfall cirka 79% finns bland avlidna bekräftade fall	Mellan vecka 18 och 19: minskning*

\* Det går inte att skatta trenden i realtid på grund av eftersläpning i mortalitetsdata.

\*\* Fördröjning gör att data för aktuell vecka är preliminär.

## Läget i världen

Antalet bekräftade covid-19 fall i världen var cirka 5,3 miljoner i slutet av vecka 20, varav cirka 1,4 miljoner fall var från Europa. Antalet fall i världen förändras ständigt. För aktuellt läge, se den europeiska smittskyddsmyndigheten [ECDC](#) och Världshälsoorganisationen [WHO](#). Se även respektive organisations interaktiva visualiseringar via [ECDC:s dashboard](#) och [WHO:s dashboard](#).

## Kommentar till statistiken i rapporten

Antalet bekräftade fall i Sverige förändras ständigt. För aktuellt antal och för att ladda ned data, se [Folkhälsomyndighetens webbplats](#).

Data är preliminära och kommer att kompletteras i efterhand. De presenteras enligt de uppgifter som finns i respektive övervakningssystem. Då kön presenteras gäller det juridiskt kön. Läs mer om [övervakningssystemen för covid-19](#).

Över tid har det skett förändringar i provtagningen för covid-19. Initialt (från vecka 4) provtogs personer som vistats i områden med känd smittspridning av covid-19. Den 13 mars (vecka 11) ändrades provtagningen eftersom situationen förändrats i delar av Sverige ([läs mer om ändringen den 13 mars](#)). För att skydda de mest utsatta grupperna i samhället från smitta prioriteras sedan dess provtagning av personer som är i behov av vård på sjukhus samt personal inom vård och äldreomsorg med misstänkt covid-19. Vissa regioner har fortsatt med att smittspåra kontakter och därför provtagit en bredare grupp. I mitten av april presenterade Folkhälsomyndigheten en [nationell strategi för att utöka provtagningen för covid-19](#). En uppdaterad strategi [publicerades 5 maj](#). Kapaciteten ökas succesivt och påverkar troligen antalet fall som bekräftas. I och med detta ses en ökande andel vård- och omsorgspersonal bland fallen. Statistiken över tid blir därför inte helt jämförbar.

Data om antal intensivvårdade inhämtas från svenska intensivvårdsregistrets särskilda rapporteringsmodul SIRI. Endast fall som är laboratoriebekräftade ingår i Folkhälsomyndighetens rapportering av intensivvårdade.

Statistiken över avlidna baseras på data som hittills rapporterats till Folkhälsomyndigheten, skillnader mot den regionala rapporteringen förekommer. Statistiken visar antalet personer med laboratoriebekräftad covid-19 som avlidit, oavsett dödsorsak. Socialstyrelsen följer antalet avlidna med angiven dödsorsak covid-19. Läs mer om olika datakällor för avlidna i covid-19 i [Socialstyrelsen faktablad](#).

## Innehållsförteckning

Veckorapport om covid-19, vecka 21 .....	1
Läget i Sverige .....	1
Vad visar övervakningssystemen? .....	2
Läget i världen .....	3
Kommentar till statistiken i rapporten .....	3
Fördjupad statistik .....	5
Antal provtagna och antal fall .....	5
Ålders- och könsfördelning av bekräftade fall .....	6
Geografisk spridning .....	7
Fall på äldreboenden .....	8
Förändringar i resmönster .....	9
Hälsorapport .....	10
Sentinelprovtagning inom öppenvård .....	12
Intensivvårdade fall .....	14
Avlidna .....	17
Tabell- och figurbilaga .....	22

---

## Fördjupad statistik

### Antal provtagna och antal fall

Under vecka 21 analyserades sammanlagt cirka 29 000 individers prover, vilket är färre än föregående vecka, se Figur 1A. Andelen positiva fall var lägre vecka 21 än de senaste sju veckorna, med undantag för vecka 20, se Tabell 2. I Figur 1A visas antalet provtagna individer samt antalet bekräftade fall per vecka i landet.

Fram till och med vecka 21 har totalt 33 597 fall rapporterats. Under vecka 21 tillkom 3 466 bekräftade fall, vilket är något färre än föregående vecka. Både antalet provtagna och positiva individer kan ha påverkats av att vecka 21 var en kortvecka med helg- och klämdagar.

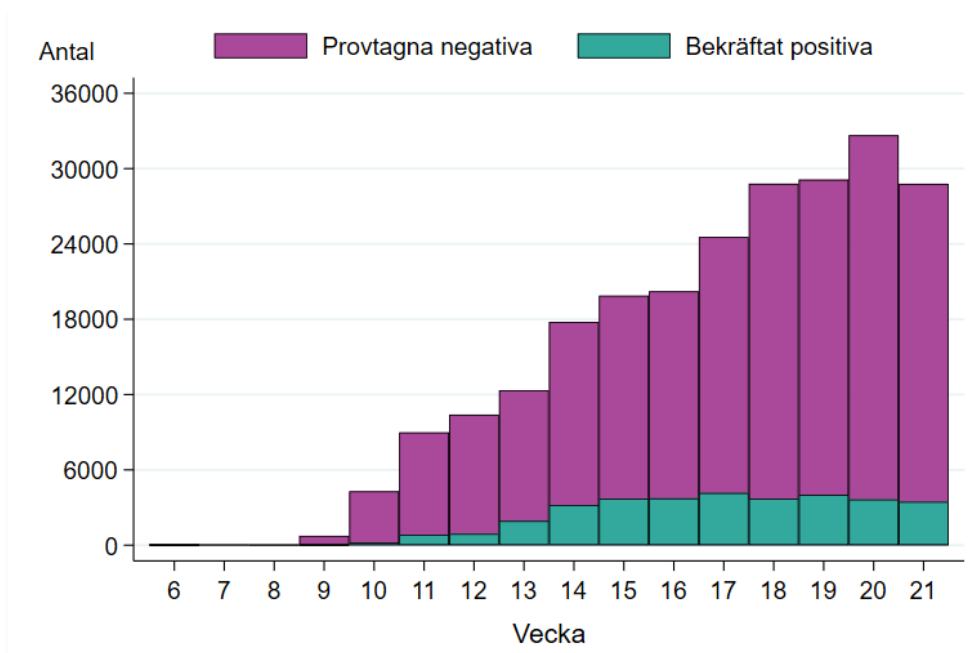
Under de senaste veckorna har provtagning bland personer som arbetar inom vård och omsorg ökat (läs mer om strategin för ökad provtagning ovan). Detta återspeglas i antalet fall som bekräftas bland vård- och omsorgspersonal, se Figur 1B. Under vecka 21 var 42 procent av alla bekräftade fall bland vårdpersonal. Genom personalprovtagning hittar man troligen fler personer med mildare symptom än vid provtagning i övrigt som framförallt fokuserar på patienter som behöver vård på sjukhus för sina symptom.

Antalet fall som inte var vård- och omsorgspersonal var på samma nivå med föregående vecka, vilket sannolikt beror på en bredare provtagning.

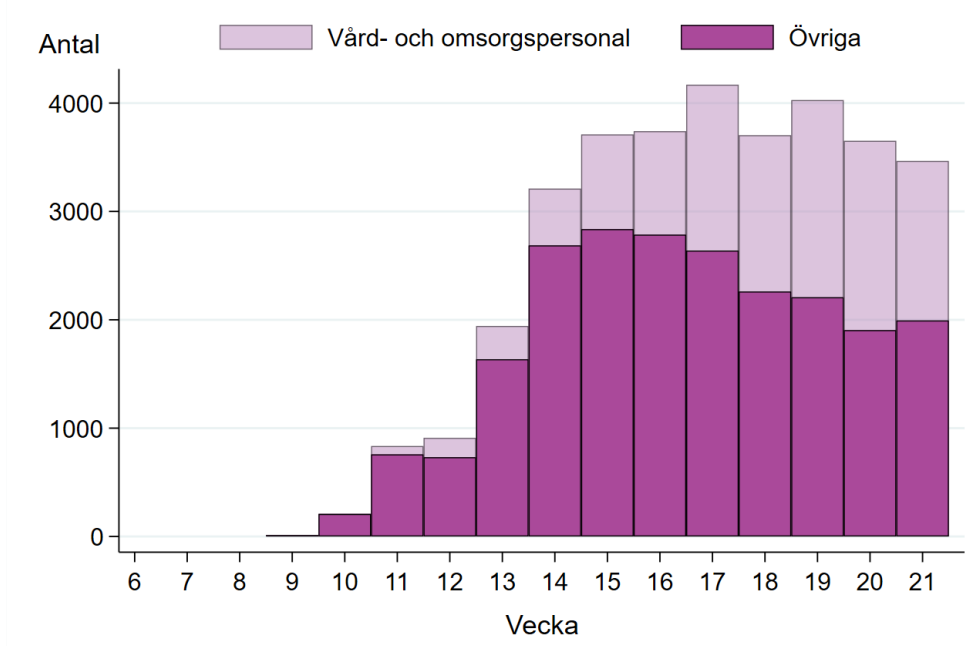
Tabell 2. Antal provtagna individer, antalet fall samt andelen positiva per vecka.

Vecka	Antal fall	Antal provtagna individer	Andel positiva
4-8	1	180	<1 %
9	13	752	2 %
10	211	4 302	5 %
11	835	8 990	9 %
12	911	10 404	9 %
13	1 943	12 349	16 %
14	3 211	17 783	18 %
15	3 711	19 880	19 %
16	3 741	20 233	18 %
17	4 170	24 560	17 %
18	3 704	28 802	13 %
19	4 028	29 129	14 %
20	3 652	32 665	11 %
21	3 466	28 796	12 %
<b>Totalt</b>	<b>33 597</b>	<b>238 825</b>	<b>14 %</b>

Figur 1A. Antal provtagna individer per vecka uppdelade på negativa och bekräftat positiva.



Figur 1B. Antal bekräftade fall av covid-19 per vecka i Sverige fördelat på vård- och omsorgspersonal och övriga.



Figuren inkluderar inte fall diagnosticerade inom sentinelövervakningen.

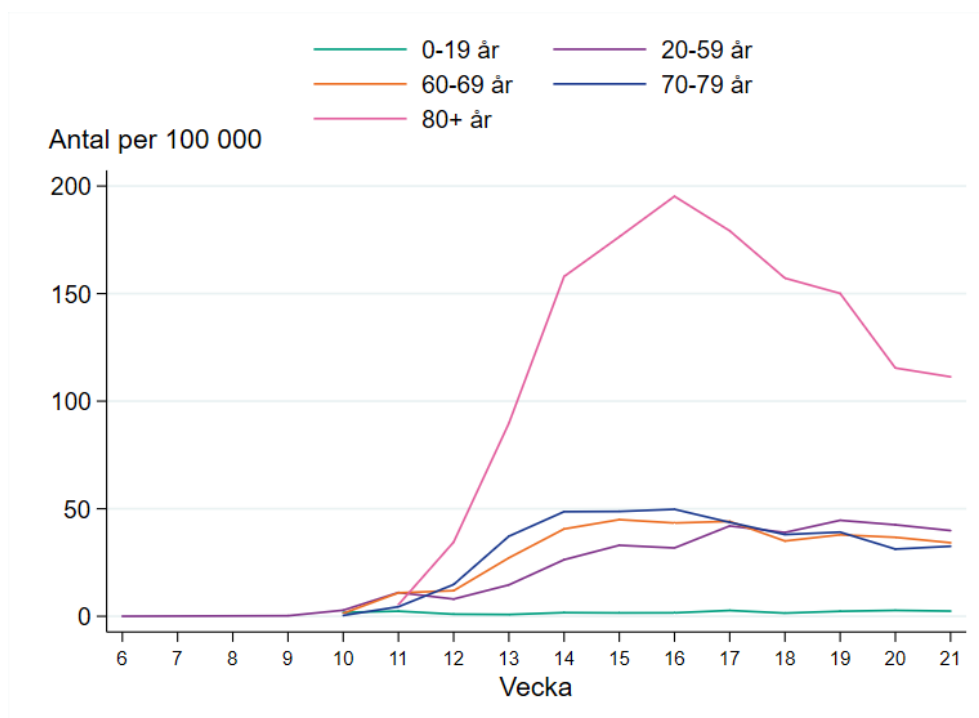
## Ålders- och könsfördelning av bekräftade fall

Totalt sett har vuxna 20–59 år stått för mer än hälften av de bekräftade fallen av covid-19. Andelen har ökat de senaste veckorna vilket återspeglar den ökade andelen vårdpersonal bland fall. Fallen som bekräftats hittills under epidemin har varit i alla åldrar med en medelålder på 58 år. Utifrån åldersfördelningen i befolkningen är det dock tydligt att personer som är 80 år och äldre drabbats

hårdast, se Figur 2. Inom åldersgruppen är det personer 90 år och äldre som har haft högst incidens, som högst 195 fall per 100 000 vecka 16. Incidensen per vecka i åldersgruppen 80 år och äldre har tydligt avtagit sedan vecka 16 (Figur 2).

Av de fall som rapporterats fram till och med vecka 21 var 59 procent kvinnor och 41 procent män. Andelen kvinnor har ökat sedan vecka 13, vilket speglar den ökade andelen sjukvårdspersonal bland fallen där majoriteten är kvinnor. Ålders- och könsfördelning för alla fall anmälda hittills visas i antal i Figur B1 och i antal justerat för befolkningsmängd (incidens) i respektive grupp i Figur B2 i Tabell- och figurbilagan.

Figur 2. Incidens av bekräftade fall av covid-19 per vecka och åldersgrupp (fall per 100 000 invånare).



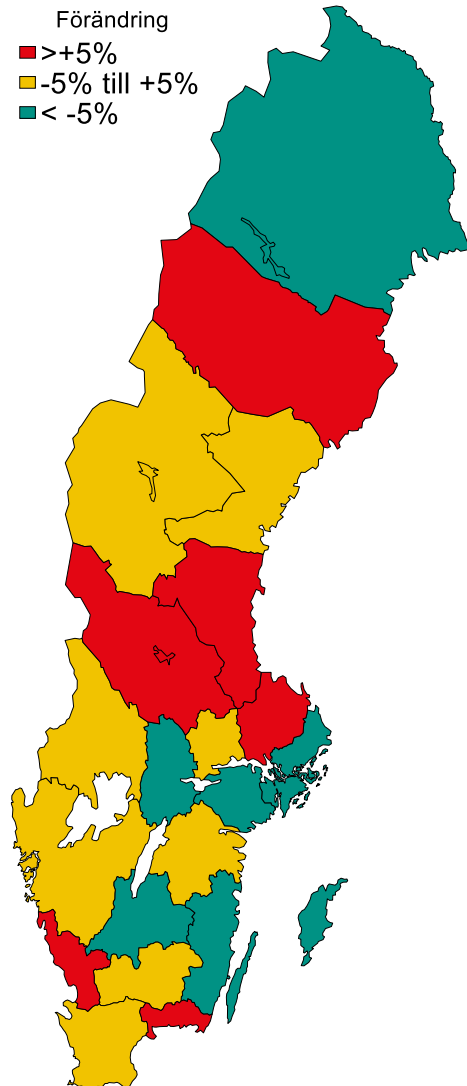
## Geografisk spridning

Sett till övriga fall (ej vård- och omsorgspersonal) är förändringen de senaste veckorna ökande i flera regioner. Medelantalet fall (beräknat på 3-veckorsmedelvärde) ökade mer än 5 procent mellan vecka 20 och 21 i sex av landets regioner, se Figur 3 nedan. Ett avtagande antal fall ses i sju regioner.

I Tabell- och figurbilagan inkluderas diagram för varje region där även det rullande medelvärdet över de senaste tre veckorna ingår, vilket justerar för veckovisa variationer i antalet fall. Figurerna visar fall uppdelat på fall bland vård- och omsorgspersonal samt övriga fall. I bilagan visas även kartor med det veckovisa antalet fall per 100 000 invånare, uppdelat på fall hos vård- och omsorgspersonal och övriga fall. Skillnader i incidensen mellan regionerna speglar såväl skillnader i smittspridningen som provtagningen.

Mer ingående trendanalyser per regioner presenteras på sidan [Analys och prognoser om pandemin covid-19](#).

Figur 3. Karta över procentuell förändring av antalet fall som inte är vård- och omsorgspersonal beräknat på veckomedelvärdet under vecka 18-20 jämfört med vecka 19-21. Regionerna uppdelade i 3 grupper: ökning större än 5%, mellan 5 procent ökning och 5 procent minskning, minskning med mer än 5%.



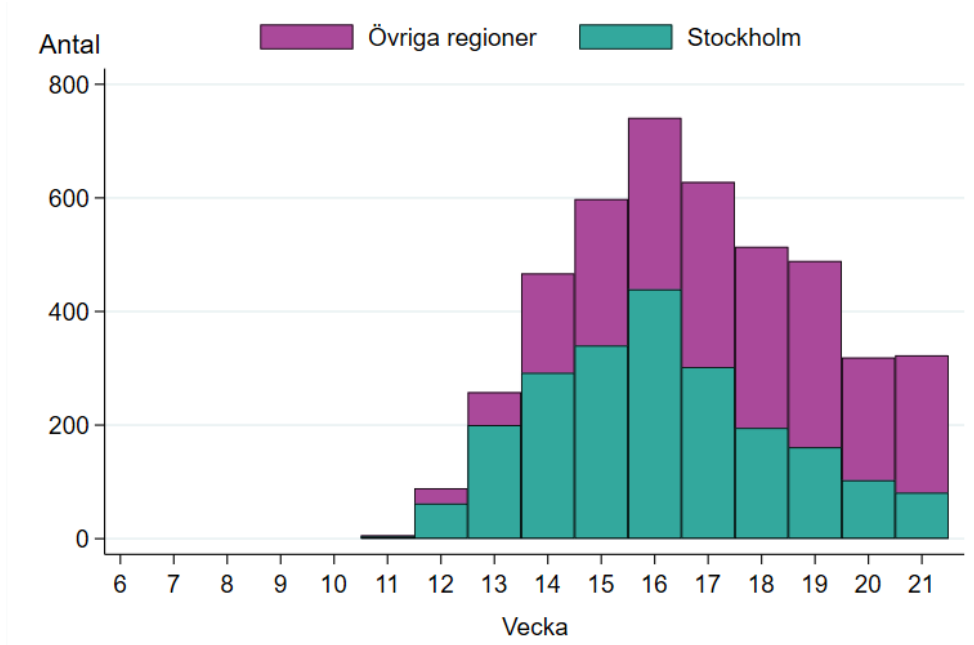
## Fall på äldreboenden

Figur 4 nedan visar antalet fall på äldreboenden per vecka fördelat på Stockholm (grönt) och övriga regioner (lila). Antalet nya fall per vecka på äldreboenden har mer än halverats sedan det högsta antalet uppmättes vecka 16. Antalet fall denna rapportvecka ligger kvar på samma nivå som föregående vecka. Av alla fall som bekräftats hittills finns 13 procent på äldreboenden. Motsvarande andel räknat bland fall som är 65 år och äldre är 35 procent. Hälften (49 procent) av fallen hittills under epidemin på äldreboenden kommer från Stockholm men andelen har minskat de senaste veckorna. Cirka 20 procent av fallen på äldreboenden har rapporterats från



Västra Götaland. Information om avlidna bekräftade fall på äldreboenden finns i avsnittet om avlidna nedan.

Figur 4. Antal fall på äldreboenden per vecka fördelat på Stockholm och övriga regioner

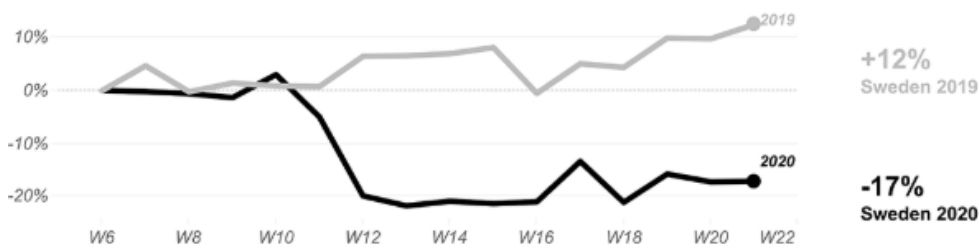


## Förändringar i resmönster

Analys av svenskarnas rörelsemönster baserat på anonymiserad och aggregerad mobil nätverksdata från Telia visar att resorna i Sverige under vecka 21 var oförändrade jämfört med föregående vecka. [Telias analys](#) visar att resor längre än två timmar från hemorten var betydligt färre under Kristihimmelfärdshelgen jämfört med förra årets helg. När resandet under vecka 21 jämförs med vecka 6, innan smittspridningen av covid-19 tog fart i Sverige, har resandet minskat med 17 procent (Figur 5). Motsvarande siffror för Norge, Danmark, Finland och Estland är minskat resande med 12 procent, 10 procent, 18 procent och 19 procent för respektive land (se länk nedan). I figuren ser vi också en jämförelse för Sverige med föregående år, där resandet under vecka 21 2019 hade ökat med 12 procent jämfört med vecka 6 2019.

Analyserna finns publicerade på [Telias svenska webbplats](#) vad gäller Sverige och [Telias internationella webbplats](#) vad gäller internationella jämförelser (på engelska).

Figur 5. Förändring i antal resor per vecka inom Sverige jämfört med vecka 6 2019 (grått) respektive 2020 (svart).



Källa: Telia, [Telias svenska webbplats](#)

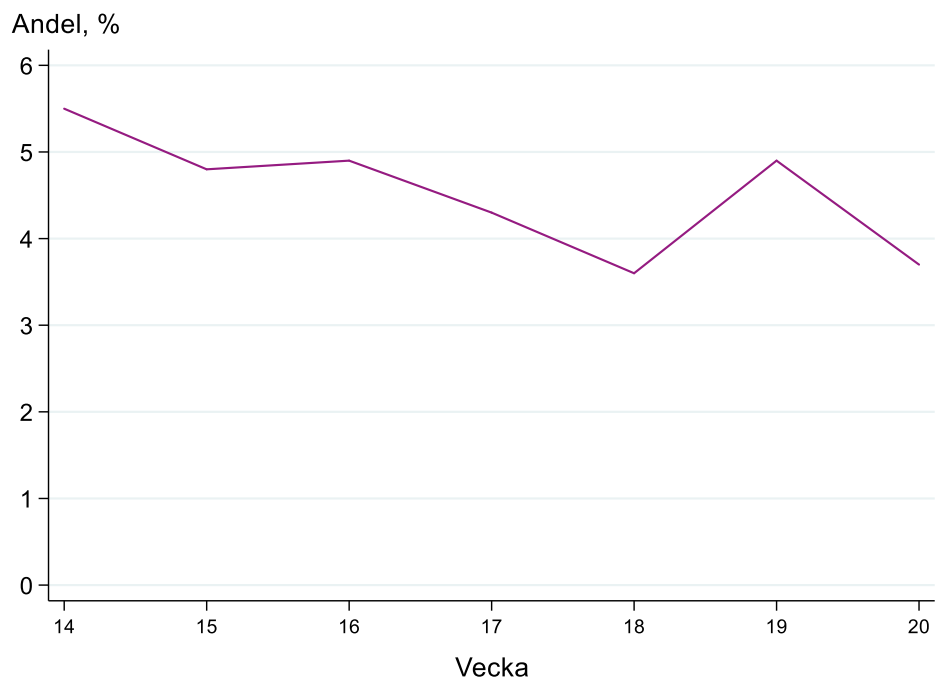
## Hälsorapport

Eftersom de allra flesta som smittas av covid-19 inte behöver vård för sina symptom, är det viktigt att kunna mäta sjukligheten hos dem som inte uppsöker läkare. Därför pågår sedan vecka 13 en veckovis rapportering av symptom genom webbpanelen Hälsorapport. Hälsorapport består av en grupp inbjudna personer från hela Sverige som tillsammans hjälper Folkhälsomyndigheten att få en bild av befolkningens hälsa. [Läs mer om Hälsorapport](#). Data från Hälsorapport analyseras veckovis och viktas för att uppskatta hur svaren skulle se ut i hela Sveriges befolkning. Resultaten presenteras med två veckors eftersläpning eftersom rapporteringen av symptom kan ske först när veckan har avslutats, och därefter analyseras.

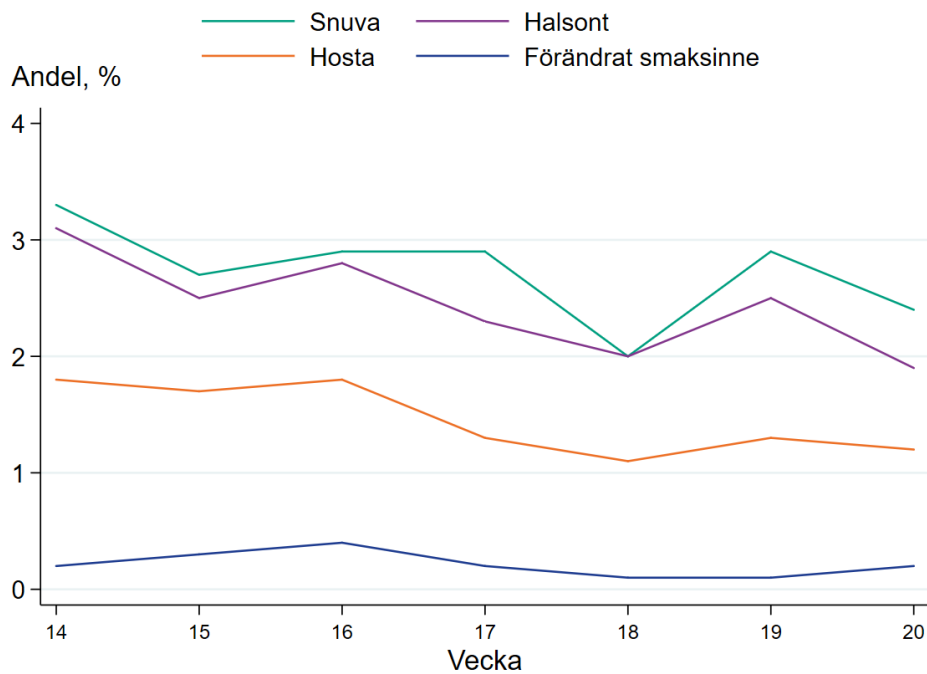
Analys av Hälsorapports data visar att cirka 3,7 procent av Sveriges befolkning uppskattas ha blivit sjuka i en akut luftvägsinfektion under vecka 20, vilket är en minskning från föregående vecka då skattningen var 4,9 procent, se Figur 6A. Akut luftvägsinfektion definieras som något av följande symptom: snuva, halsont, andningssvårigheter eller hosta.

De vanligaste symptomen bland de som blivit sjuka var snuva, halsont, huvudvärk och hosta. I Figur 6B och 6C nedan visas andelen av Sveriges befolkning som beräknas ha haft olika symptom per vecka. Resultaten baseras på deltagare som svarat att de blivit sjuka under respektive vecka och visar därför inte förekomsten av symptomen generellt. Ytterligare analyser av Hälsorapports data pågår.

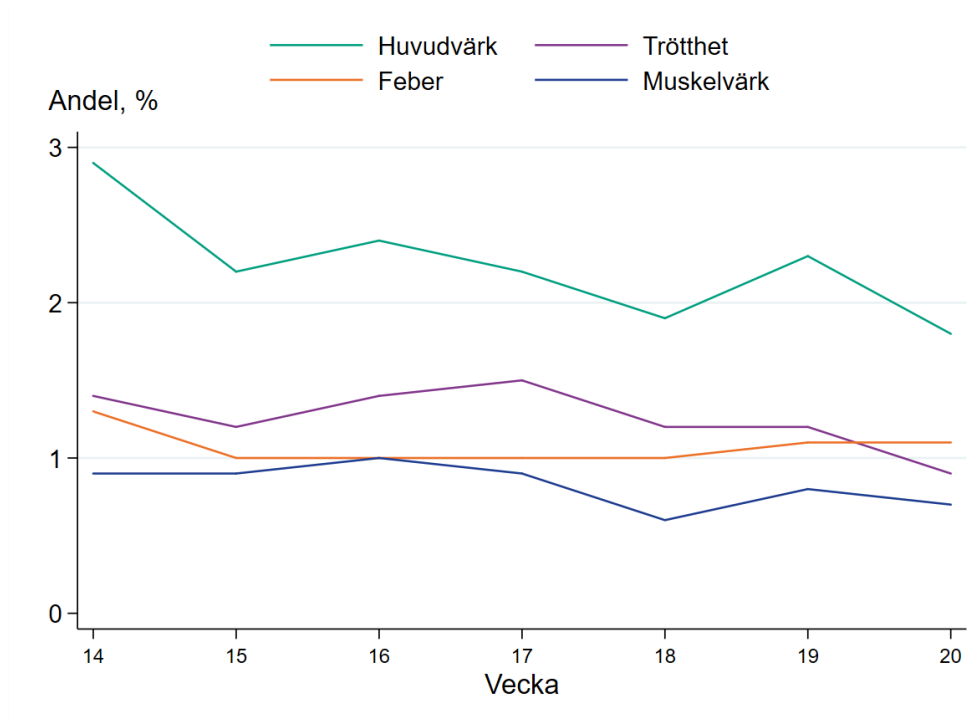
Figur 6A. Skattad andel av Sveriges befolkning med akut luftvägsinfektion per vecka, beräknat från mätningar i Hälsorapport 2020.



Figur 6B. Skattad andel av Sveriges befolkning med hosta, halsont, bortfall av smaksinne och snuva per vecka, beräknat från mätningar i Hälsorapport 2020.



Figur 6C. Skattad andel av Sveriges befolkning med feber, huvudvärk, muskelvärk/ledvärk/värk i kroppen och stor trötthet per vecka, beräknat från mätningar i Hälsorapport 2020.



## Sentinelprovtagning inom öppenvård

Genom sentinelövervakningen tar läkare inom öppenvården näsprov från patienter med influensaliknande sjukdom som Folkhälsomyndigheten analyserar.

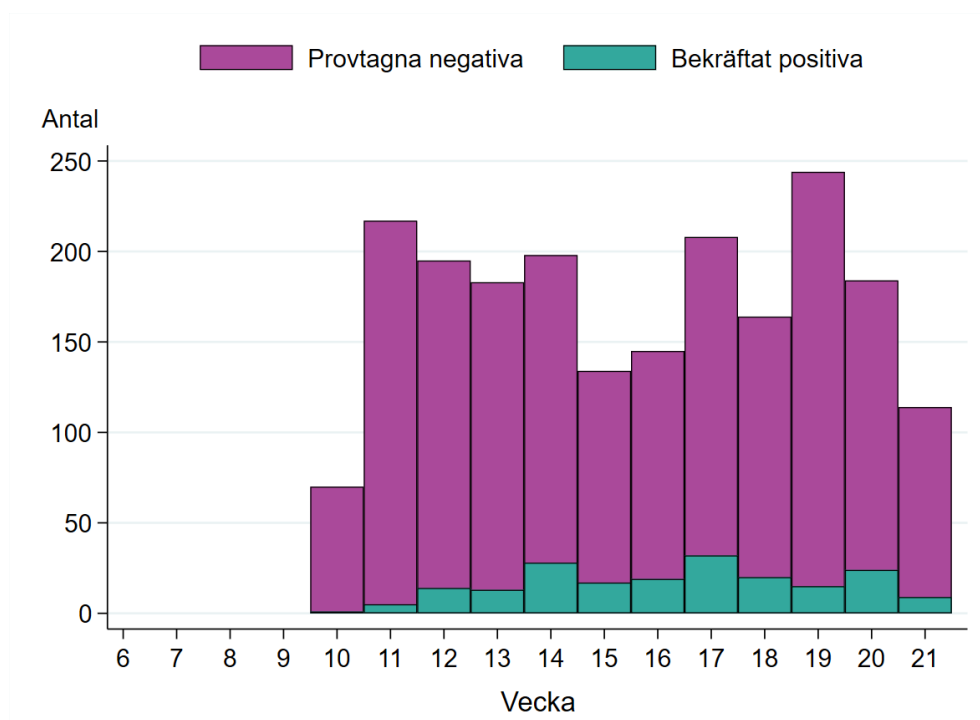
Provtagningen är vanligtvis en del av influensaövervakningen och sedan vecka 10 analyseras proverna för covid-19. Eftersom influensasäsongen avslutats var vecka 15 sista veckan som proverna analyserades för influensa. Eftersom sentinelövervakningen fångar fall med mildare symptom, speglar den till viss del spridningen i samhället bättre än den laboratoriebaserade övervakningen.

För vecka 21 har 114 prover analyserats varav 9 prover (8 procent) var positiva för covid-19, se Tabell 3 och Figur 7 nedan. Det är en minskning jämfört med föregående vecka då 13 procent var positiva och antalet provtagna har samtidigt minskat. Antalet inskickade prover var lägre än tidigare veckor, vilket sannolikt beror på reducerad provtagning under Kristihimmelfärdshelgen. Tabell B1 i Tabell- och figurbilagan visar antalet analyserade sentinelprover och antalet positiva prover per region, dels för den aktuella rapportveckan och dels kumulativt. Eftersom antalet inskickade prover och deltagande enheter varierar över regionerna ger jämförelser mellan regioner begränsad information. Det totala antalet prover är också litet. Inom flera regioner finns inga aktiva sentinelprovtagare, vilket gör att det inte går att dra slutsatser om läget i dessa regioner. Andelen positiva i Stockholm och Västra Götalandsregionen minskade till 17 procent respektive 8 procent (se även Tabell B1).

Tabell 3. Antal positiva prover, antal analyserade prover och andelen positiva inom sentinelövervakningen, per vecka.

Vecka	Antal positiva prover	Antal analyserade prov	Andel positiva
10	1	70	1 %
11	5	217	2 %
12	14	195	7 %
13	13	183	7 %
14	28	198	14 %
15	17	134	13 %
16	19	145	13 %
17	32	208	15 %
18	20	164	12 %
19	15	244	6 %
20	24	184	13 %
21	9	114	8 %

Figur 7. Antal analyserade prover uppdelade efter utfall (negativt eller positivt provsvar) inom sentinelprovtagningen per vecka.



## Intensivvårdade fall

Antalet patienter med laboratoriebekräftad covid-19 som påbörjade intensivvårdsbehandling har minskat från vecka 15. Från vecka 10 till och med aktuell rapportvecka har 1 968 patienter rapporterats, vilket motsvarar 6 procent av alla rapporterade fall. Totalt under vecka 21 påbörjades intensivvård för 102 nya patienter, se Figur 8A. Antalet patienter med covid-19 som påbörjade intensivvård under vecka 21 per dag varierade mellan 9 och 24 nya patienter (medelvärde 15), vilket är lägre jämfört med föregående vecka (medelvärde 18).

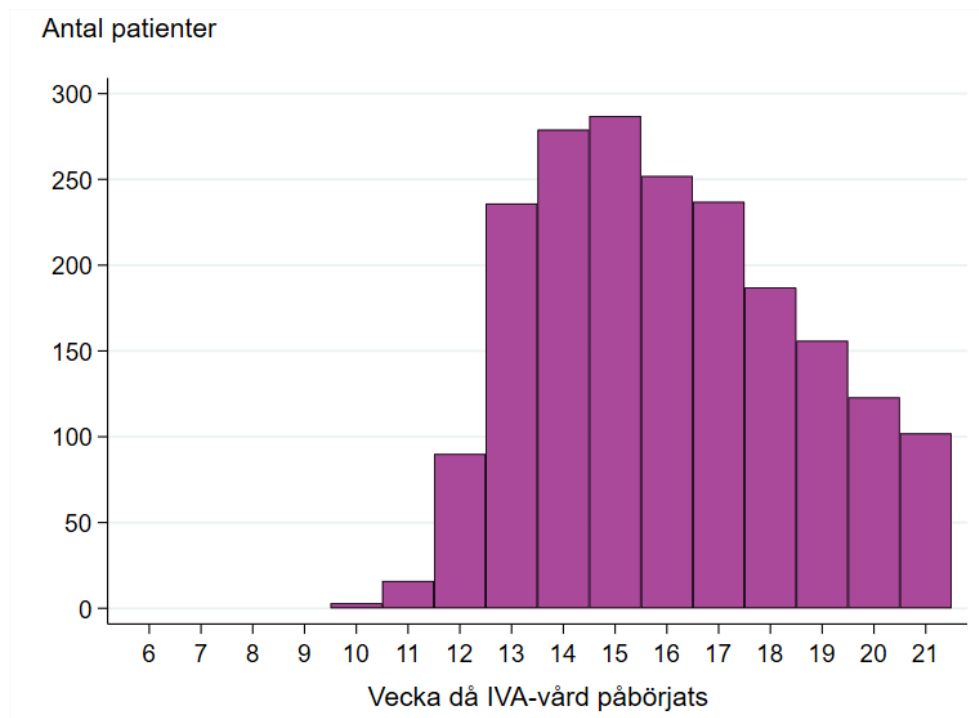
I genomsnitt går det 11 dagar mellan insjuknande och start av intensivvård, sett till samtliga fall som hittills vårdats med covid-19. Bland intensivvårdade fall var medelåldern 59 år. Det är fortsatt fler män (74 procent) som vårdas på intensivvårdsavdelning än kvinnor, se Figur 8B.

Figur 8C visar förhållandet mellan intensivvårdade patienter och totalt antal fall över åldersgrupper. Vård- och omsorgspersonal är en grupp som provtas i större utsträckning även om symptomen är milda. Hittills har 113 fall bland vård- och omsorgspersonal intensivvårdats, vilket motsvarar 1 procent av alla fall bland vård- och omsorgspersonal.

Av de patienter som rapporterats intensivvårdade med covid-19 tillhörde majoriteten (70 procent) av patienterna en medicinsk riskgrupp. Tabell 4A visar de riskgrupper som rapporterades bland patienterna som vårdats inom intensivvården med covid-19 fram till och med aktuell rapporteringsvecka. Det var ingen skillnad mellan könen, 70 procent av männen och 72 procent av kvinnorna tillhörde någon medicinsk riskgrupp. Bland patienter under 60 år tillhörde cirka 61 procent minst en medicinsk riskgrupp. Av intensivvårdad sjukvårdspersonal tillhörde 56 procent en medicinsk riskgrupp. I figurerna B3 och B4 i Tabell- och figurbilagan visas riskgruppsfördelning för intensivvårdade patienter med laboratoriebekräftad covid-19 per kön.

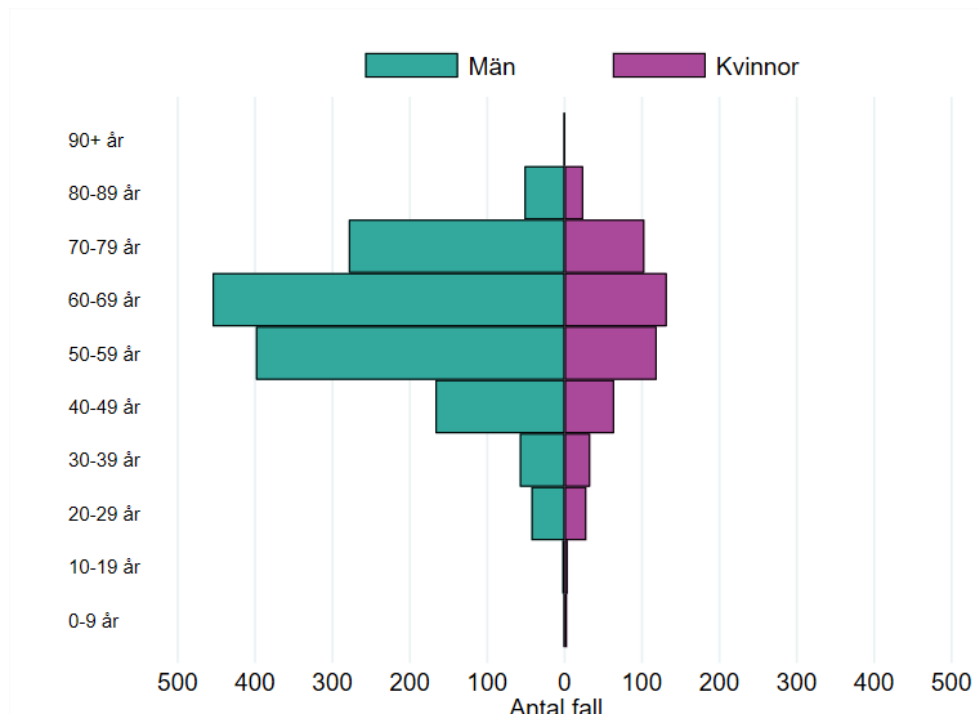
Fram till och med vecka 17 finns tillförlitlig information om avslutat intensivvårdstillfälle. Av dessa 1 400 patienter hade 67 procent blivit utskrivna från intensivvårdsavdelning och 26 procent var avlidna. Övriga 7 procent saknade information om vårdtillfällets utfall, vilket kan bero på att vården fortfarande pågår. Andelen avlidna bland de intensivvårdade patienterna ökar med stigande ålder. Fram till och med vecka 17 hade 19 procent av intensivvårdade patienter under 70 år avlidit, medan motsvarande andel för patienterna 70 år och äldre var 50 procent, se Tabell 4B.

Figur 8A. Antal nya intensivvårdade patienter med laboratoriebekräftad covid-19 per vecka

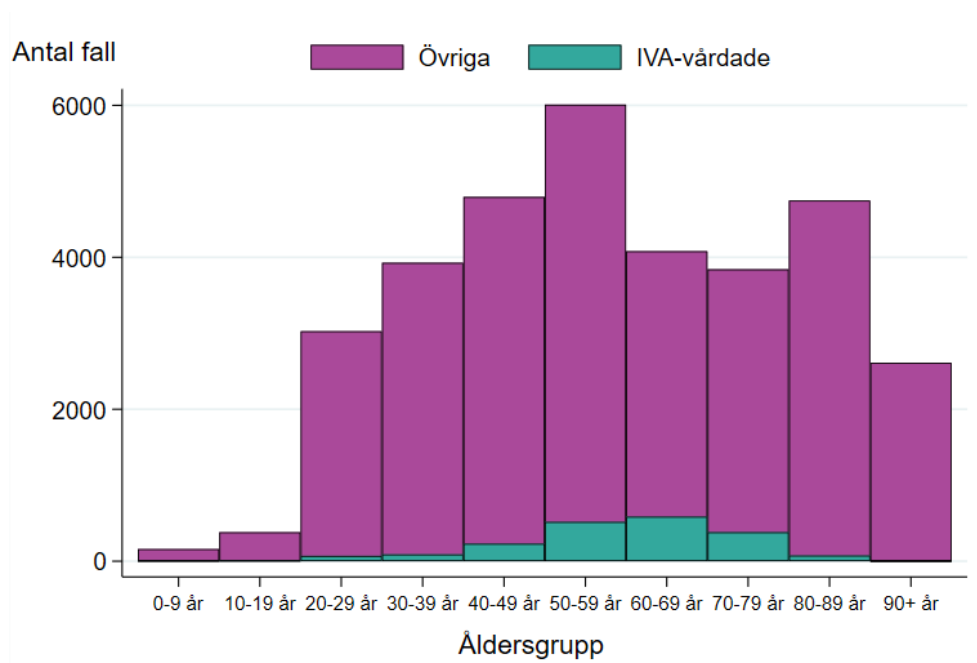


\*Viss fördröjning i rapporteringen betyder att antalet intensivvårdade patienter per vecka kan komma att revideras.

Figur 8B. Antal fall per åldersgrupp och kön för intensivvårdade patienter, kumulativt antal till och med aktuell rapportvecka.



Figur 8C. Antal fall inom och utom intensivvården per åldersgrupp, kumulativt till aktuell rapportvecka.



Tabell 4A. Andel av de intensivvårdade patienterna per medicinsk riskgrupp (en patient kan tillhöra flera riskgrupper).

Medicinsk riskgrupp	Antal patienter	Andel av de intensivvårdade
Hypertoni (högt blodtryck)	799	41 %
Diabetes	488	25 %
Kronisk hjärt-/lungsjukdom*	502	26 %
Kronisk lungsjukdom*	300	15 %
Kronisk hjärtsjukdom*	252	13 %
Nedsatt immunförsvar	129	7 %
Extrem fetma (BMI>40)	130	7 %
Kronisk lever- eller njursvikt*	102	5 %
Kronisk njursvikt*	84	4 %
Kronisk leversvikt*	22	1 %
Graviditet	20	1 %
Neuromuskulära tillstånd som påverkar andningen	31	2 %
Annat	320	16 %
Ingen medicinsk riskgrupp	586	30 %

\* Rapporteringen inom SIRI har förändrats och riskgrupperna hjärt-/lungsjukdom samt kronisk lever- eller njursvikt har delats upp sedan början på vecka 12.



Tabell 4B. Vårdtillfällets utfall per åldersgrupp och totalt, intensivvårdade patienter med covid-19 till och med vecka 17, 2020.\*

Vårdtillfällets utfall	Ålder under 70 år		Ålder 70 år eller äldre		Totalt	
	Antal	Andel	Antal	Andel	Antal	Andel
Utskriven	787	73 %	146	46 %	933	67 %
Avliden	208	19 %	159	50 %	367	26 %
Uppgift saknas	90	8 %	10	3 %	100	7 %
Totalt	1085	100 %	315	100 %	1400	100 %

Analysen innefattar endast patienter som intensivvårdats med vårdstart fram till och med vecka 17, eftersom data över vårdtillfällets utfall rapporteras först när vårdtillfället är avslutat.

## Avlidna

### Beskrivning av datakällor för avlidna i covid-19

Socialstyrelsen har i samarbete med Folkhälsomyndigheten publicerat ett faktablad som beskriver den inrapportering över antalet döda i covid-19 som ligger till grund för de båda myndigheternas statistik. Dels beskrivs Socialstyrelsens statistik över dödsorsaker och dels Folkhälsomyndighetens statistik över avlidna bekräftade fall samt överdödligheten. Faktabladet finns att läsa på [Socialstyrelsens webbplats](#).

### Dödsorsaker

Data över avlidna med underliggande dödsorsak covid-19 publiceras varje vecka onsdagar på [Socialstyrelsens webbplats](#). Där finns statistik över åldersfördelning, regionsfördelning, samsjuklighet samt antal avlidna per dag.

### Avlidna bekräftade fall

Fram till och med vecka 21 hade 4 167 dödsfall bland personer med bekräftad covid-19-infektion rapporterats med datum för dödsfall, se Figur 9A. Det finns dock en eftersläpning i denna statistik och antalet dödsfall för vecka 21 förväntas stiga. Data presenteras enligt avlidendatum i rapporteringssystemet SmiNet.

Medelålder bland dödsfallen fram till och med aktuell rapportvecka var 82 år och 55 procent av de avlidna var män. Totalt har 88 procent av dödsfallen varit bland personer som var 70 år eller äldre. Fram till och med aktuell rapportvecka har 60 personer under 50 år rapporterats avlidna.

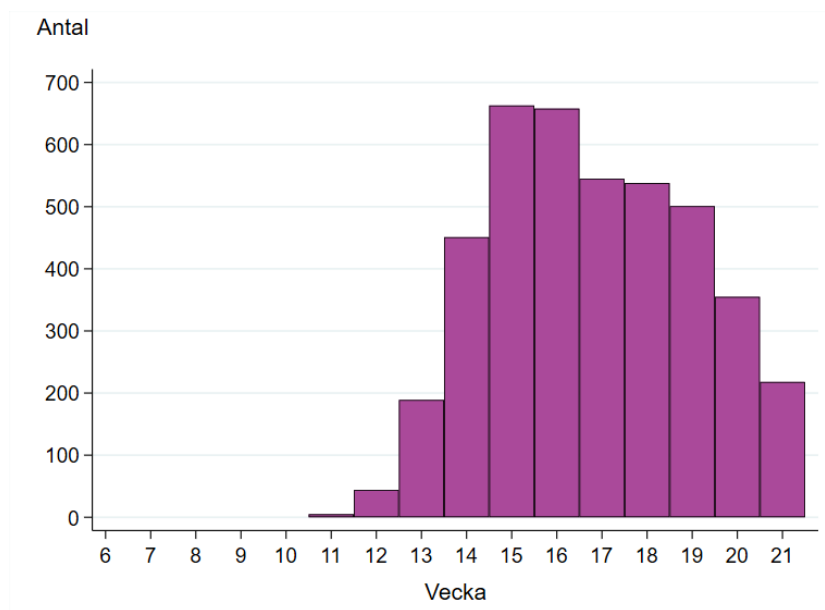
Uppgift om patienter tillhör någon medicinsk riskgrupp eller inte har rapporterats i SmiNet för 3 626 avlidna. Av dessa tillhörde 3 381 någon medicinsk riskgrupp. Av de avlidna rapporterades sju procent (245 personer) att inte tillhöra någon medicinsk riskgrupp. Dessa personer hade en medelålder på 73 år och 94 av dem var under 70 år. För 13 procent av dödsfallen saknades information om medicinsk riskgruppstillhörighet, medelålder 79 år.

Utav de 3 381 avlidna som rapporterades tillhöra någon medicinsk riskgrupp finns denna specificerad för 2 430 personer. Av dessa rapporterades 41 procent tillhöra två eller flera riskgrupper. Tabell 5 visar de medicinska riskgrupper som

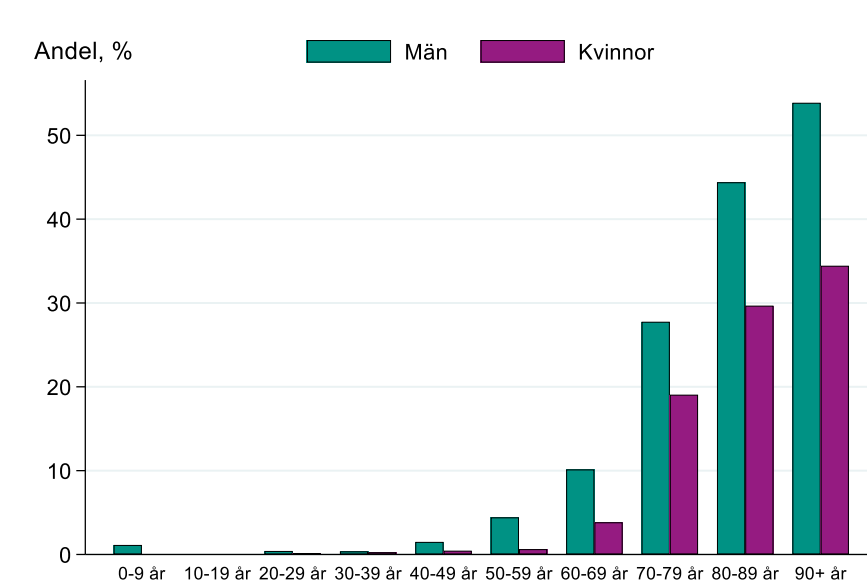
rapporterades bland patienterna som avlidit med covid-19 fram till och med aktuell rapporteringsvecka. De vanligaste var kronisk hjärtsjukdom, diabetes, kronisk lungsjukdom och kronisk njursvikt.

I Figur 9B visas andelen avlidna av det totala antalet bekräftade fall per åldersgrupp och kön till och med aktuell rapportvecka. Det är en högre andel män som avlider jämfört med andelen bland kvinnor och andelen avlidna ökar med ökande ålder för båda könen. De åldersgrupper med högst andel avlidna är gruppen 90 år och äldre där 54 procent av männen och 34 procent av kvinnorna avlidit. För åldersgruppen 80-89 år har 44 procent av männen och 30 procent av kvinnorna avlidit.

Figur 9A. Antal avlidna per vecka till aktuell rapportvecka.



Figur 9B. Andel av bekräftade fall som avlidit till och med aktuell rapportvecka, uppdelat per kön och åldersgrupp.



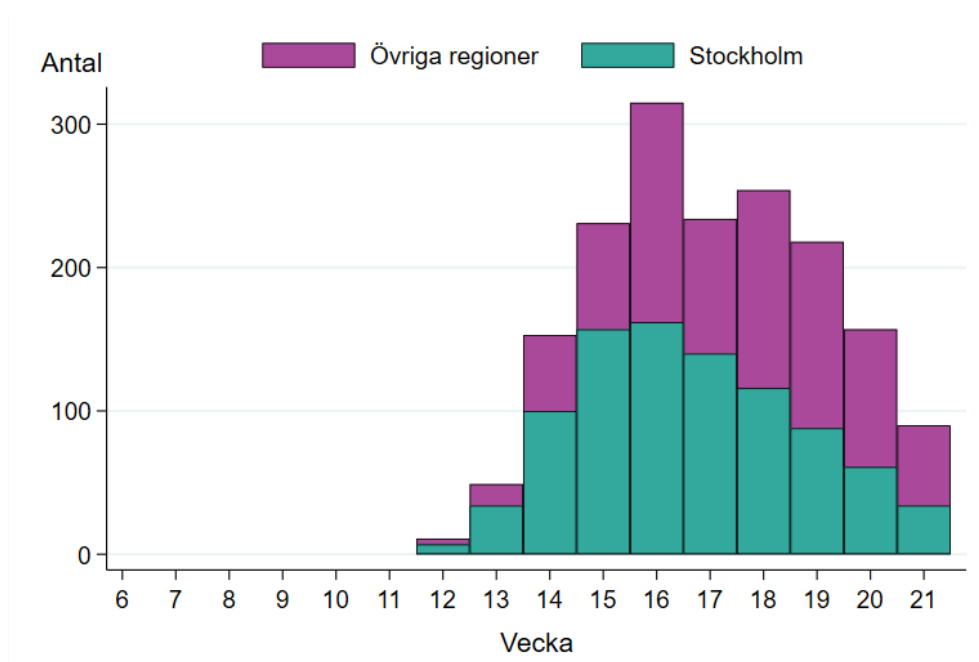
Tabell 5. Antal och andel av de avlidna per riskgrupp (en person kan tillhöra flera riskgrupper), för personer i riskgrupp där riskgrupp finns angivet (n=2 430).

Riskgrupp	Antal	Andel
Kronisk hjärtsjukdom	1 302	54 %
Diabetes	575	24 %
Kronisk lungsjukdom	389	16 %
Kronisk njursvikt	347	14 %
Nedsatt immunförsvar	120	5 %
Kronisk leversvikt	28	1 %
Graviditet	1	<1%
Annat	1 057	44 %

### Avlidna på äldreboenden

Figur 10 nedan visar antalet avlidna bekräftade fall på äldreboenden per vecka. I figuren visas fall från Stockholm i grönt och övriga regioner i lila. Totalt har 39 procent av fallen som bekräftats på boenden avlidit. Motsvarande andel bland fall som är 65 år och äldre och inte bor på äldreboenden är 26 procent. En stor del (53 procent) av dödsfallen på äldreboenden kommer från Stockholm. Andelen av fallen på äldreboenden som avlidit har minskat de senaste veckorna. Det finns en eftersläpning i denna statistik och antalet dödsfall för vecka 21 förväntas stiga. Data presenteras enligt avlidendatum i rapporteringssystemet SmiNet.

Figur 10. Antal avlidna fall på särskilda boenden för äldre per vecka till aktuell rapportvecka, fördelat på Stockholm och övriga regioner.



## Överdödlighet

För att komplettera data på antalet avlidna analyserar Folkhälsomyndigheten även data på antalet dödsfall i Sverige varje vecka (oavsett orsak) genom en statistisk modell. Modellen jämför dödligheten, på engelska så kallad *all-cause mortality*, mot den dödlighet som är förväntad för årstiden. Dödsfall över det förväntade värdet kallas överdödlighet och kan ha olika förklaringar såsom extremt kallt eller varmt väder, eller hög intensitet av exempelvis influensa eller covid-19. Analyser sker både nationellt och regionalt samt för specifika åldersgrupper. Data återrapporeras inom det [Europeiska nätverket EuroMOMO](#). Eftersläpning gör att det är för tidigt att uppskatta överdödligheten de två senaste veckorna.

Under veckorna 13–19 uppmättes drygt 4 500 dödsfall över det förväntade i Sverige. Det sågs en tydlig topp vecka 15 på nationell nivå och därefter minskade antalet avlidna fram till och med vecka 17, varefter överdödligheten varit ca 600 dödsfall i veckan. Denna trend syns även i Svealand och norra Norrland. I södra Sverige (Jönköping, Kronoberg, Kalmar, Gotland, Blekinge, Skåne, Halland, Västra Götaland) ökade dock överdödligheten vecka 19. Överdödligheten i mellersta Norrland (Västernorrland, Jämtland) var något förhöjd. Ytterligare diagram uppdelat på fler redovisningsgrupper, och i relation till antalet avlidna bekräftade fall, publiceras varje vecka i en separat rapport på sidan om [Analyser och prognoser på Folkhälsomyndigheten](#).

Det är huvudsakligen i åldersgruppen 65 år och äldre som överdödligheten ses, såsom vid vissa intensiva influensasäsonger. Tabell 6 visar överdödligheten, antalet avlidna bekräftade covid-19-fall, samt förhållandet mellan dessa varje vecka. Hittills har totalt 79 procent av överdödligheten fångats upp i statistiken över avlidna bekräftade fall.

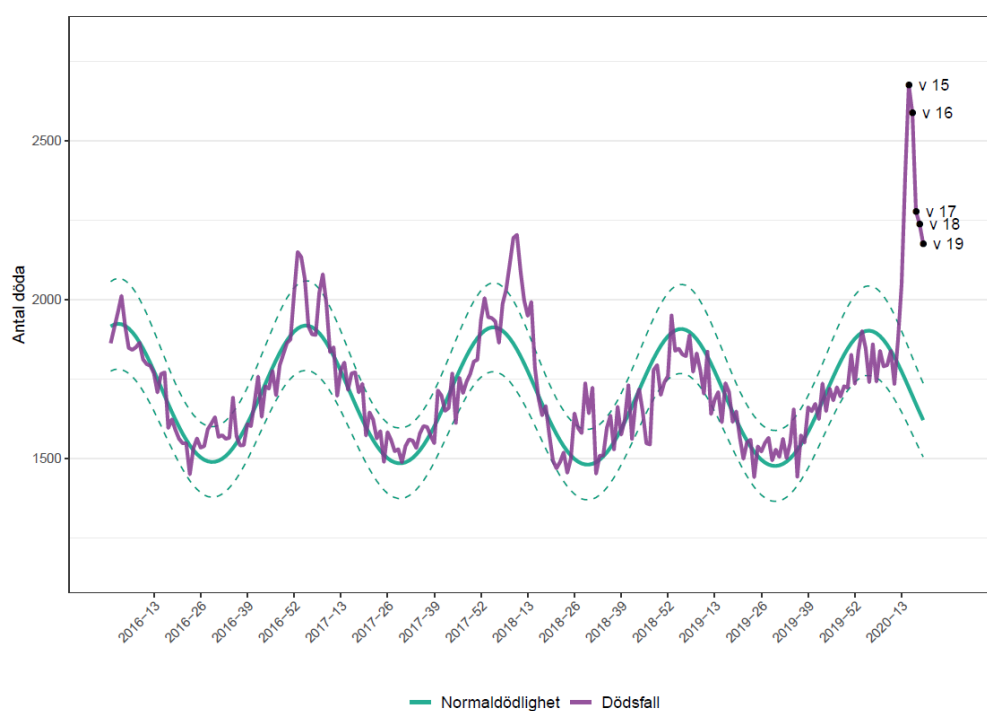
I Figur 11 nedan ses det förväntade antalet dödsfall i grönt och det verkliga antalet dödsfall i lila. En viss variation i antalet dödsfall är förväntad. Detta illustreras med de streckade linjerna som markerar det 95-procentiga konfidensintervallet för normaldödligheten – det vill säga, om den beräknade faktiska dödligheten ligger inom dessa linjer är den inte på en signifikant förhöjd nivå. Data över dödsfall (lila linjen) för de senaste veckorna är korrigerade för eftersläpning och är att betrakta som preliminära.

Tabell 6. Uppmått överdödlighet (antal dödsfall i Sverige i alla åldrar) och antal avlidna bekräftade fall av covid-19 per vecka.

Vecka	Uppmått överdödlighet*	Antal avlidna bekräftade fall*	Andel bekräftade fall / överdödlighet
13	274	189	69 %
14	640	451	70 %
15	953	663	70 %
16	891	658	74 %
17	607	545	90 %
18	592	538	91 %
19	555	501	90 %
<b>Totalt</b>	<b>4 512</b>	<b>3 545</b>	<b>79 %</b>

\*Statistiken är preliminär.

Figur 11. Antal dödsfall i Sverige i alla åldrar samt förväntat antal dödsfall per vecka 2016-2020, till och med vecka 19.



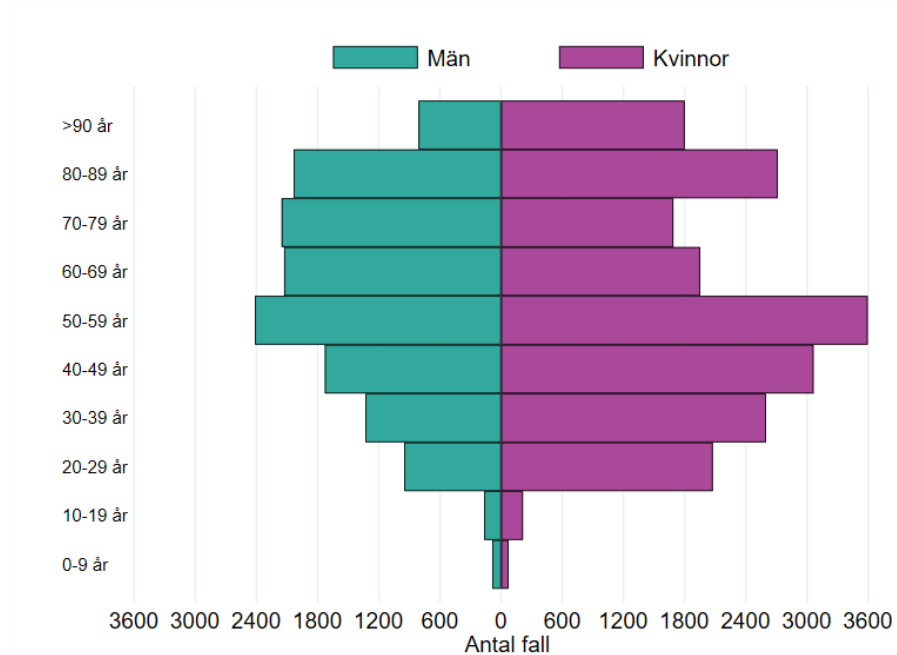
Observera att y-axeln på diagrammet börjar vid cirka 1 150.

## Tabell- och figurbilaga

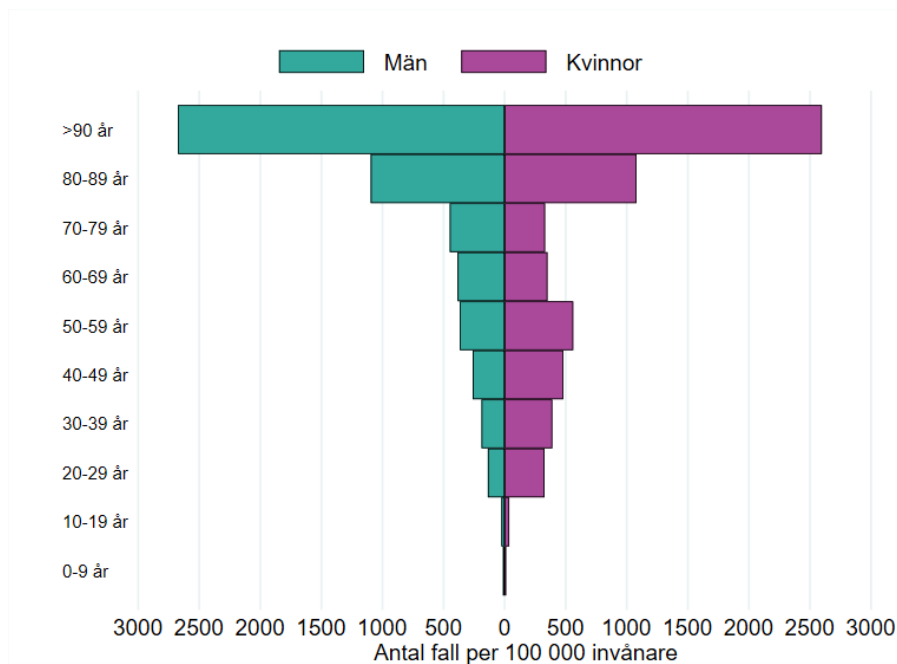
### Ålders- och könsfördelning av bekräftade fall

Ålders- och könsfördelning för alla fall anmälda hittills visas i antal i Figur B1 och i antal justerat för befolkningsmängd (incidens) i respektive grupp i Figur B2.

Figur B1. Ålders- och könsfördelning av **antalet** covid-19 fall

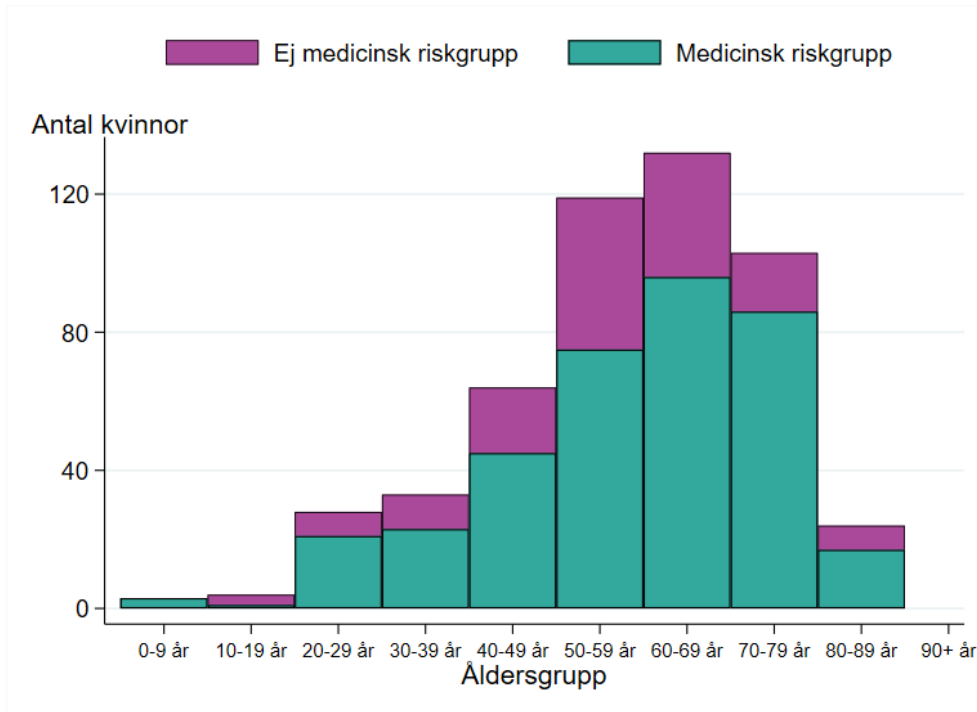


Figur B2. Ålders- och könsfördelning av **incidensen** av covid-19 fall per 100 000 invånare

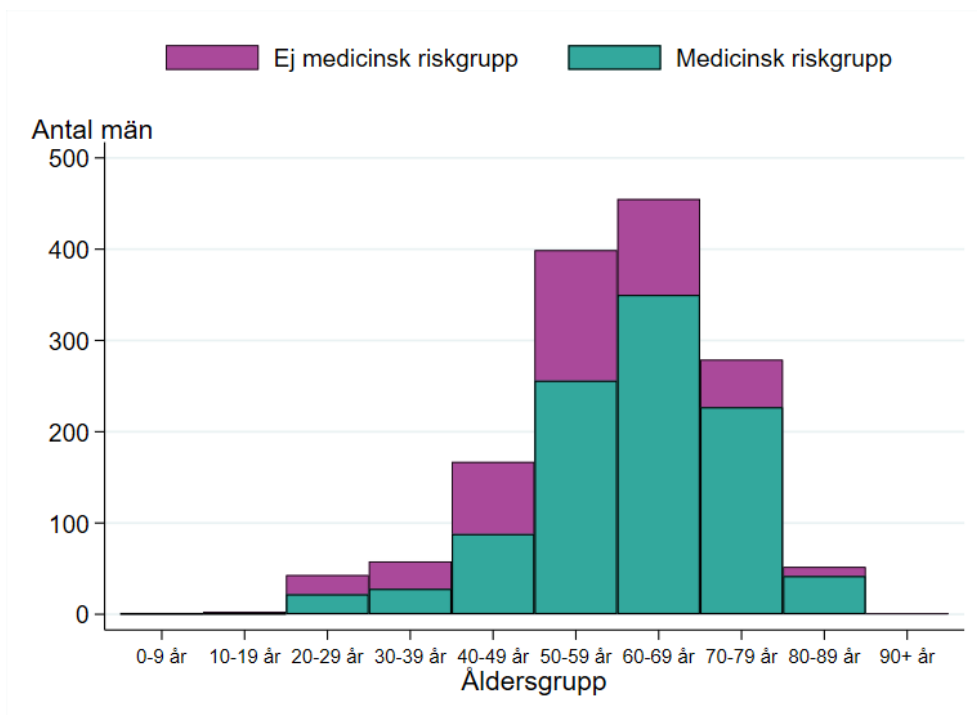


## Intensivvårdade fall

Figur B3. Riskgruppsfördelning för intensivvårdade patienter med laboratoriebekräftad covid-19 för **kvinnor**, till aktuell rapportvecka.



Figur B4. Riskgruppsfördelning för intensivvårdade patienter med laboratoriebekräftad covid-19 för **män**, till aktuell rapportvecka.



## Sentinelövervakningen

Tabell B1 visar antalet analyserade sentinelprover och antalet positiva prover (diagnoser av covid-19) per region, dels för den aktuella rapportveckan och dels kumulativt sedan vecka 10, 2020. Eftersom antalet inskickade prover och deltagande enheter varierar över regionerna ger jämförelser mellan regioner begränsad information. Inom flera regioner finns inga aktiva sentinelprovtagare, vilket gör att det inte går att dra slutsatser om läget i dessa regioner.

Tabell B1. Antal inskickade sentinelprover och antal positiva prover per region, aktuell rapportvecka och kumulativt sedan vecka 10, 2020, samt andel positiva prover, aktuell rapportvecka.

Region	Antal inskickade prover		Antal positiva prover (covid-19)		% positiva
	Aktuell rapportvecka	Kumulativt	Aktuell rapportveck	Kumulativt	Aktuell rapportvecka
Blekinge*	-	-	-	-	-
Dalarna	2	61	0	3	0%
Gotland	1	33	0	0	0%
Gävleborg*	-	-	-	-	-
Halland	1	148	0	12	0%
Jämtland Härjedalen	3	56	0	8	0%
Jönköpings län	1	102	0	10	0%
Kalmar län	16	91	0	6	0%
Kronoberg	0	8	0	0	0%
Norrbottn	2	54	0	2	0%
Skåne	11	371	0	17	0%
Stockholm	23	224	4	42	17%
Sörmland*	-	-	-	-	-
Uppsala	11	196	2	29	18%
Värmland*	-	-	-	-	-
Västerbotten	2	49	0	1	0%
Västernorrland*	0	0	0	0	-
Västmanland	10	159	0	8	0%
Västra Götaland	26	381	2	58	8%
Örebro län*	-	-	-	-	-
Östergötland	5	86	1	9	20%
<b>Totalt</b>	<b>114</b>	<b>2019</b>	<b>9</b>	<b>205</b>	<b>8%</b>

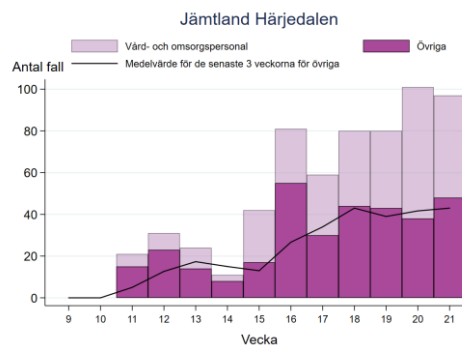
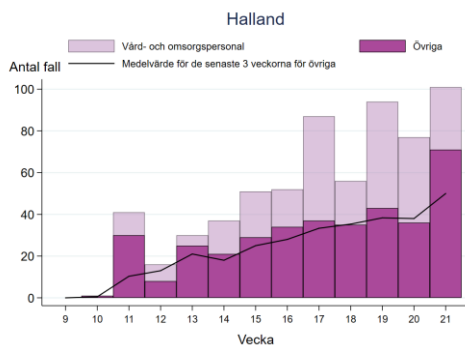
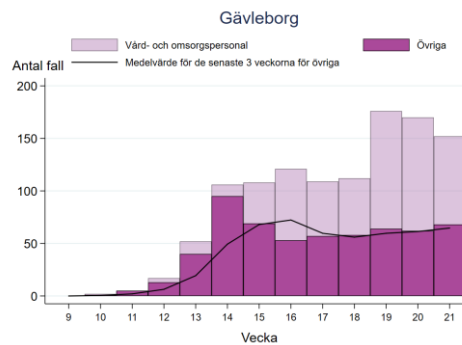
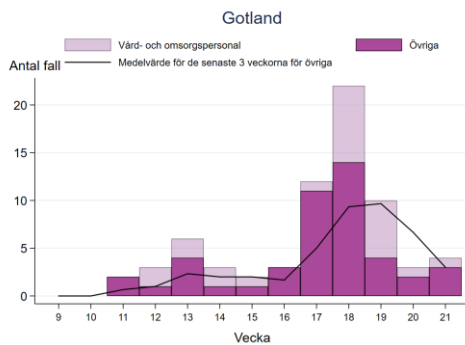
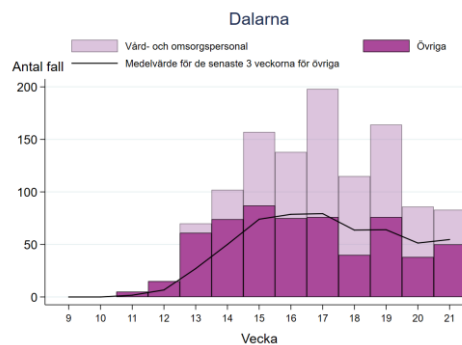
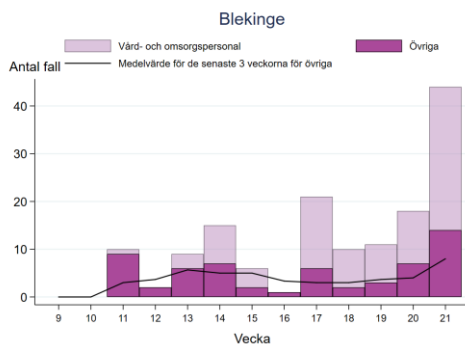
\*Observera att det inte går att dra slutsatser om läget i flera regioner då inskickade prover saknas.

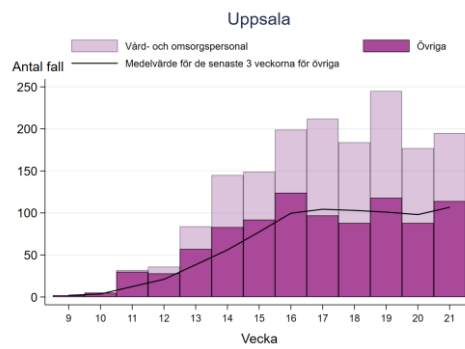
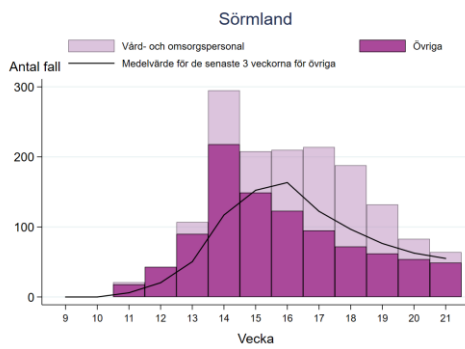
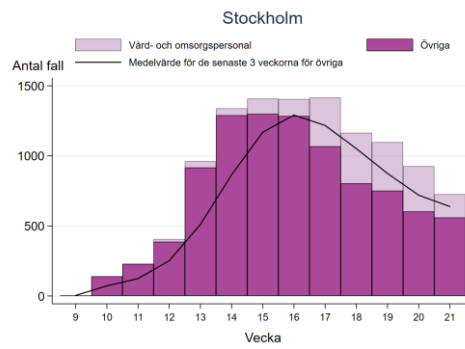
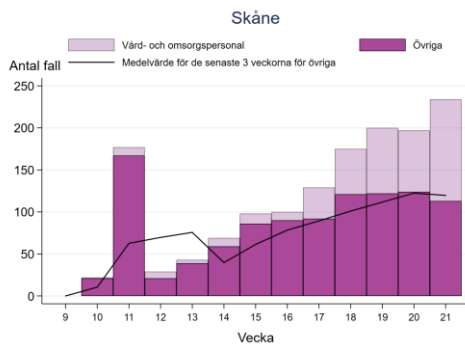
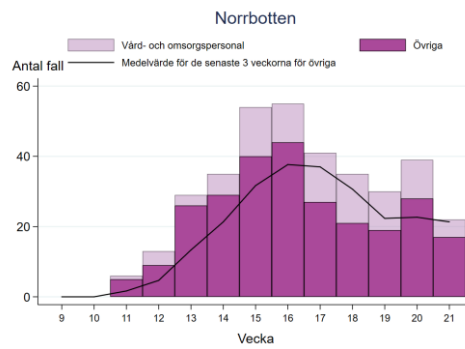
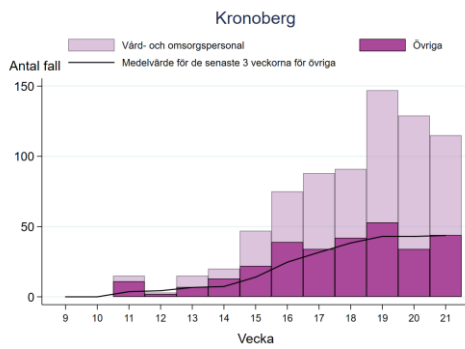
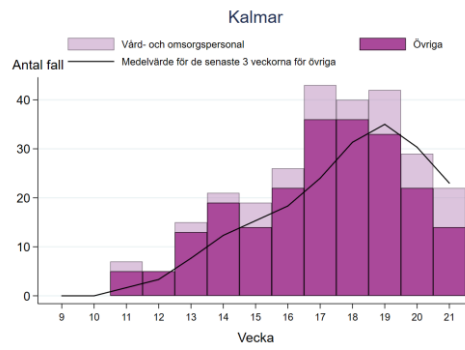
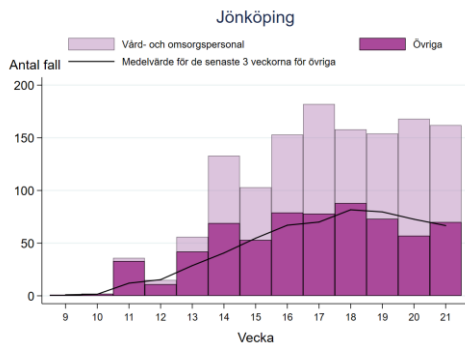


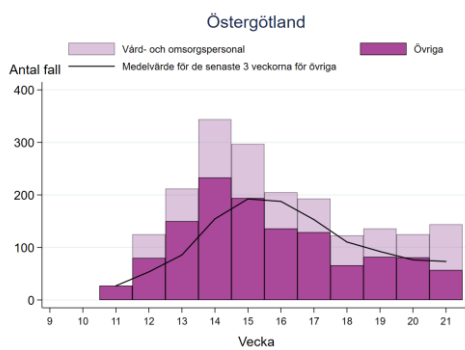
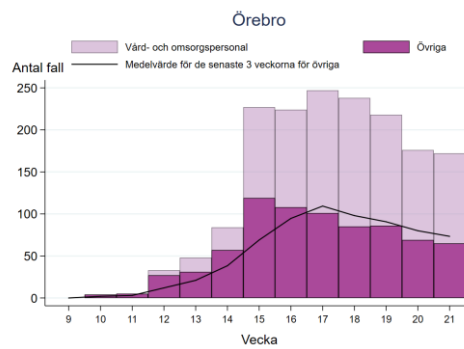
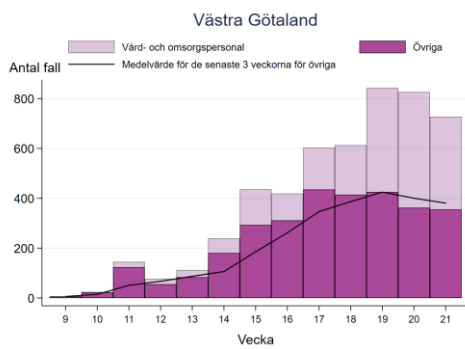
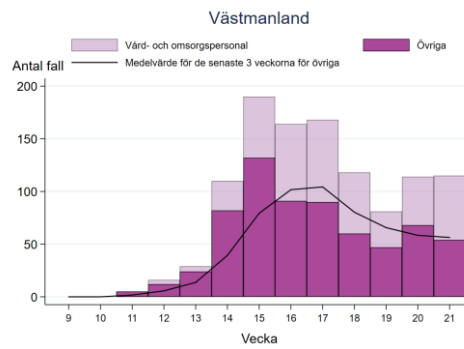
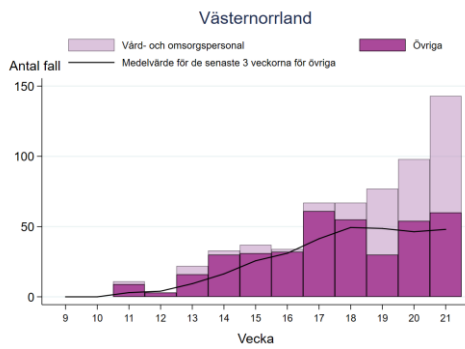
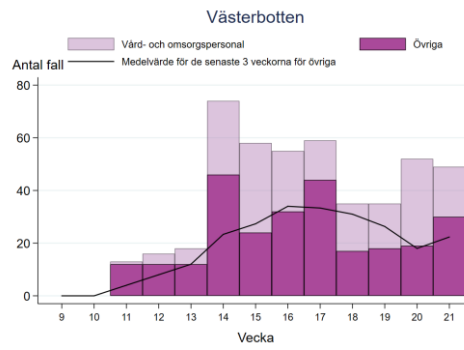
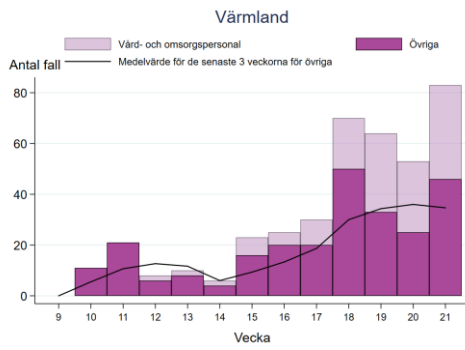
## Antal laboratoriebekräftade fall av covid-19 per region

Här presenteras antalet anmälda fall per vecka för varje region, uppdelat på fall bland vård- och omsorgspersonal och övriga fall. Övriga fall är till stor del personer som är provtagna för att de är i behov av sjukhusvård, alltså svårare sjuka personer. Det rullande medelvärdet över de senaste tre veckorna är baserat på de övriga fallen (ej vårdpersonal) och justerar för veckovisa variationer i antalet bland dessa fall. Mer ingående trendanalyser per regioner presenteras på sidan [Analys och prognoser om pandemin covid-19](#).

Klassificeringen av vilka fall som utgörs av vård- och omsorgspersonal kan ibland ske i efterhand och viss felklassificering kan förekomma. Siffrorna kan därför komma att justeras framöver. Observera att skalan på y-axeln är olika för varje region. För Region Östergötland baseras diagrammet på en separat insamling av data, så viss skillnad mot data från SmiNet kan finnas. I Region Kalmar har personalprovtagningen nyligen utökats.







## Incidens av covid-19 per region och vecka

Här presenteras den veckovisa incidensen (antalet anmälda fall per 100 000 invånare) för varje region. För varje vecka visas två kartor, en karta med alla fall och en där fall bland vård- och omsorgspersonal exkluderats. Detta för att fallen exklusive vårdpersonal bättre speglar smittspridningen, då personalprovtagning främst gäller personer med mildare symptom än övrigt provtagna, se resonemang tidigare i rapporten. I kartorna är data för Region Östergötland och vårdpersonal inte korrekt eftersom variabeln vårdpersonal baseras på en separat insamling av data. Därför kan inga slutsatser dras från kartorna utan vård- och omsorgspersonal för Region Östergötland.

