



Folkhälsomyndigheten

Veckorapport om covid-19, vecka 24

Denna rapport publicerades den 18 jun 2020 och redovisar läget för covid-19 till och med vecka 2 (8 – 14 juni).

Läget i Sverige

Under vecka 24 utökades provtagningen ytterligare jämfört med vecka 23 och provtagningen omfattar nu fler personer med milda symptom. Detta har lett till en stor ökning i antalet nya bekräftade fall. Den utökade provtagningen påverkar möjligheten att jämföra utvecklingen över tid eftersom olika grupper har provtagits i olika utsträckning under olika tidsperioder. Därför redovisas nu fallen i två grupper: lindrigare och allvarigare fall. De lindrigare fallen provtas främst i primärvården och inom den utökade provtagningen av vård- och omsorgspersonal. De allvarigare fallen är provtagna främst inom slutenvård eller äldreomsorg och dessa fall utgörs huvudsakligen av de som varit prioriterade för provtagning under hela pandemin. Det är de lindriga fallen som i huvudsak hittas genom utökad provtagning och som nu står för ökningen i antalet fall.

Det är fortsatt regionala skillnader bland såväl allvarliga som lindriga fall och antalet provtagna. Jämförelse av antalet allvarliga fall per region mellan vecka 24 och medelvärdet för antal fall under vecka 21 till 23 visar på ökande antal fall i Norrbotten och i Västmanland, minskande antal i Stockholm, Örebro och Östergötland men oförändrat antal för övriga regioner. Lokal spridning har rapporterats i anslutning till både arbetsplatser och privata sammankomster vilket belyser vikten av att fortsätta följa de allmänna råden för att minska smittspridning. Enligt smittskyddslagen har var och en i Sverige ett ansvar för att förhindra spridning av smittsamma sjukdomar, som covid-19. Läs mer på [Folkhälsomyndighetens webbplats](#).

Antalet inläggningar inom intensivvården har sedan vecka 15 minskat. Under vecka 20 till 23 var antalet inläggningar stabilt med mellan 111 och 124 inläggningar per vecka, och antalet minskade något vecka 24. Sett över tid så har antalet avlidna rapporterade per vecka långsamt minskat från 660 avlidna per vecka under veckorna 15 och 16 (när flest fall avled per vecka) till 250 avlidna per vecka under veckorna 22 och 23. Vecka 22 sjönk antalet dödsfall till det normala för årstiden och ingen förhöjd överdödlighet ses i någon del av landet.

I veckans specialavsnitt kan du läsa mer om seroprevalens, letalitet (andelen avlidna bland smittade av covid-19), samt om analys av födelseland.

Läget i världen

Antalet bekräftade covid-19 fall i världen var cirka 7,8 miljoner i slutet av vecka 23, varav cirka 1,5 miljoner fall var från Europa. Antalet fall i världen förändras ständigt. För aktuellt läge, se den europeiska smittskyddsmyndigheten [ECDC](#) och Världshälsoorganisationen [WHO](#). Se även respektive organisations interaktiva visualiseringar via [ECDC:s dashboard](#) och [WHO:s dashboard](#).

Vad visar övervakningssystemen?

I Tabell 1 sammanfattas uppgifter från respektive system. Övervakningen är kontinuerligt under utveckling, läs mer om [övervakningssystemen för covid-19](#).

Tabell 1. Övervakningsdata för aktuell vecka per system.

Övervakningssystem	Vecka 24*	Förändring mot föregående vecka
Laboratoriebaserad övervakning	60 678 individers prover analyserade	Ökning
	12 % positiva	Oförändrad
	Totalt 7 229 fall totalt varav 1 473 allvarliga	Allvarliga: Minskning Lindriga: Ökning
Resmönster	<i>Data saknas pga systemuppdatering hos Telia</i>	-
Hälsorapport	Skattad andel av befolkningen som insjuknade i akut luftvägsinfektion vecka 23: 3,8 %	Ökning**
Sentinelprovtagning	47 individers prover analyserade 7 positiva prover (15 %)	Ökning
SIRI - Svenska Intensivvårdsregistrets Influensaregistrering	88 nya patienter Inläggningstakt: 13 per dag aktuell vecka	Minskning
Avlidna bekräftade fall	Kumulativt till aktuell rapportvecka: 5 007 avlidna	Minskning***
Överdödlighet	Överdödlighet från vecka 13 till 22: 5 119 dödsfall	Minskning***

* Fördröjning av rapportering av data gör att data för aktuell vecka är preliminär.

** Mellan vecka 22 och 23.

*** Mellan vecka 21 och 22. Det går inte att skatta trenden i realtid på grund av eftersläpning i mortalitetsdata.

Data är preliminära och kommer att kompletteras i efterhand. De presenteras enligt de uppgifter som finns i respektive övervakningssystem. Då kön presenteras gäller det juridiskt kön.

Kontakt angående rapporten: info@folkhalsomyndigheten.se.

Innehållsförteckning

Veckorapport om covid-19, vecka 24	1
Läget i Sverige	1
Läget i världen	2
Vad visar övervakningssystemen?	2
Fördjupad statistik	4
Antal provtagna och antal fall	4
Ålders- och könsfördelning av bekräftade fall	6
Geografisk spridning	7
Hälsorapport	7
Sentinelprovtagning inom öppenvård	8
Intensivvårdade fall	10
Avlidna	11
Specialavsnitt	15
Seroprevalens	15
Letalitet – andelen avlidna bland smittade av covid-19	15
Analys av födelseland	15
Tabell- och figurbilaga	16

Fördjupad statistik

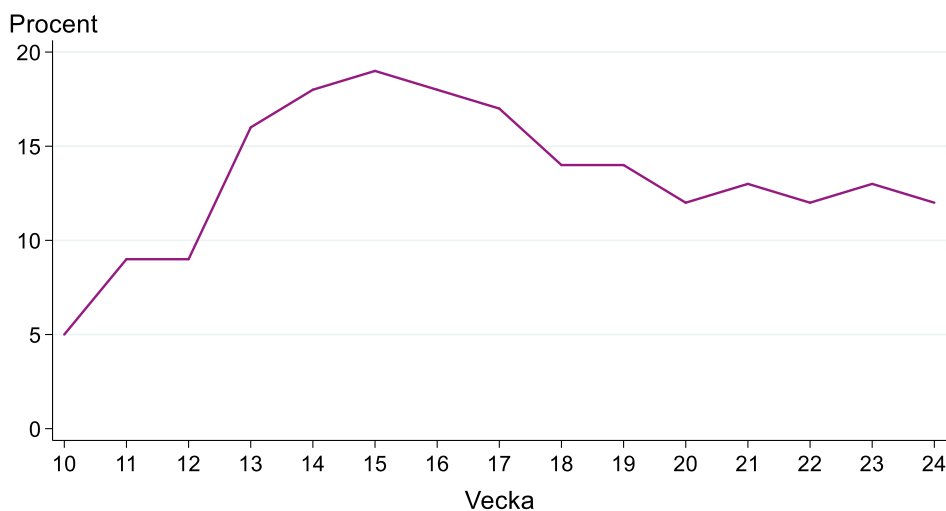
Antal provtagna och antal fall

Under vecka 24 analyserades sammanlagt 59 861 individers prover, vilket är en ökning på 23 procent jämfört med föregående vecka. Ökningen beror på att provtagningen har utökats i fler regioner och omfattar även personer med milda symptom.

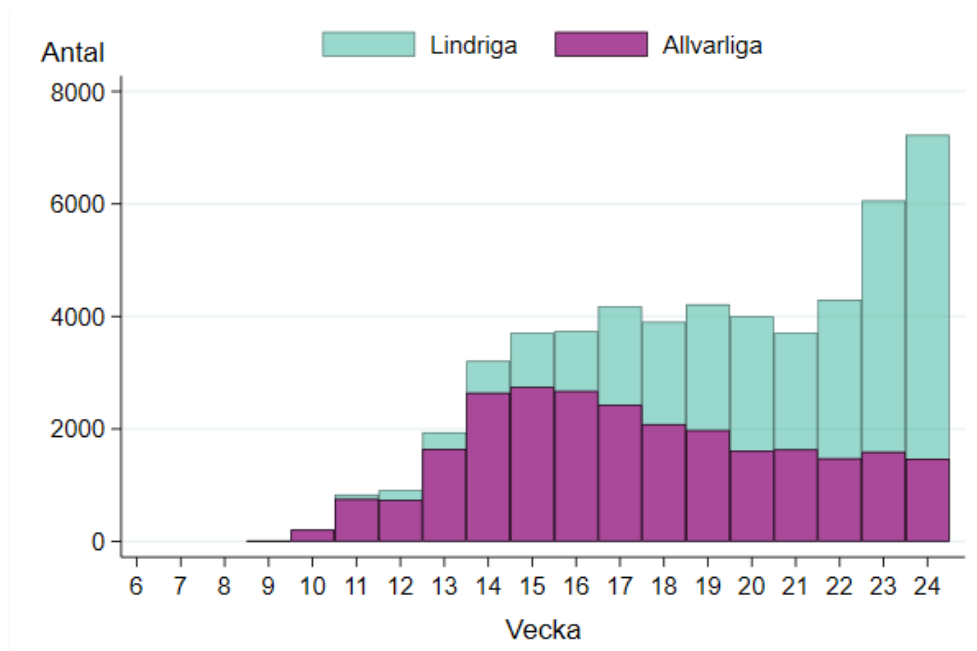
Andelen positiva fall vecka 24 var på samma nivå som föregående vecka, se Figur 1A. I Figur 1C visas antalet provtagna individer samt antalet bekräftade fall per vecka i landet. Totalt sedan pandemins start har nu 382 804 individers prover analyserats. Tabell B1 i Tabell- och figurbilagan innehåller data över antalet provtagna individer, antalet bekräftade fall samt andelen positiva per vecka. I Figur B1 i tabellbilagan visas antalet provtagna individer per 100 000 invånare per region för vecka 22 -24. Mer info om antal testade finns på [Folkhälsomyndighetens hemsida](#).

Fram till och med vecka 24 har totalt 52 189 fall rapporterats. Under vecka 23 tillkom 7 229 bekräftade fall, vilket är 1 167 fler än föregående vecka. Den utökade provtagningen påverkar möjligheten att jämföra utvecklingen över tid eftersom olika grupper har provtagits i olika utsträckning under olika tidsperioder. Därför redovisas nu fallen i två grupper, lindrigare och allvarigare fall. De lindrigare fallen provtas främst i primärvården och inom den utökade provtagningen av vård- och omsorgspersonal. De allvarigare fallen är provtagna främst inom slutenvården eller äldreomsorgen och dessa fall utgörs huvudsakligen av de som varit prioriterade för provtagning under hela pandemin. Av fallen var 80 procent inom den grupp som misstänks ha lindrig sjukdom (föregående vecka 74 procent) se Figur 1B. De allvarliga fallen var färre under vecka 24 i jämförelse med föregående vecka men oförändrat i jämförelse med medelvärdet för vecka 21 till 23.

Figur 1A. Andel positiva fall bland provtagna individer per vecka.

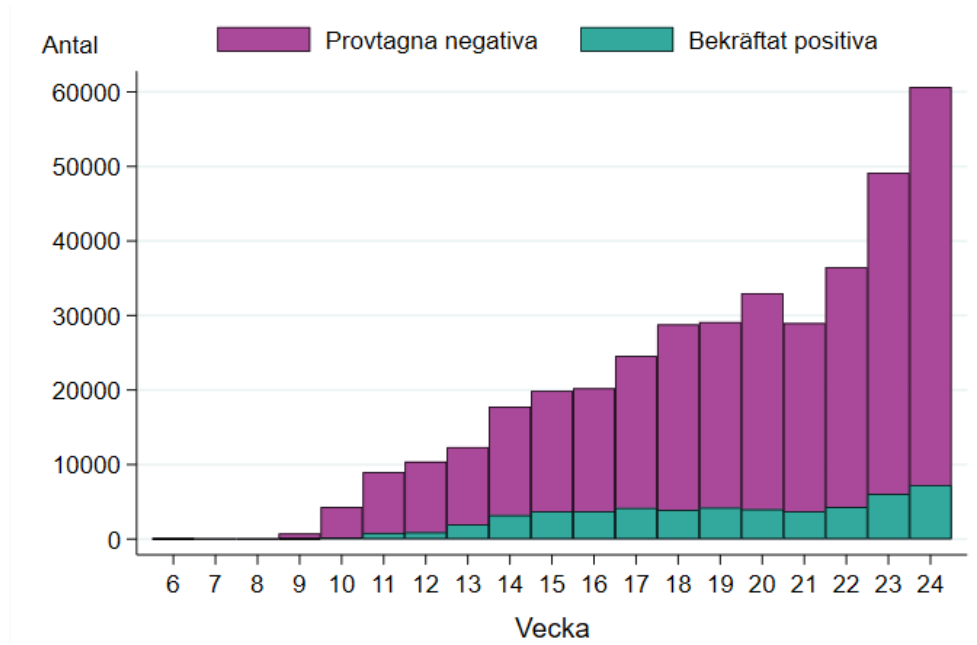


Figur 1B. Antal bekräftade fall av covid-19 per vecka i Sverige fördelat på lindriga och allvarliga fall.



Figuren inkluderar inte fall diagnostiserade inom sentinelövervakningen.

Figur 1C. Antal provtagna individer per vecka uppdelade på negativa och bekräftat positiva.



Kommentar till statistiken

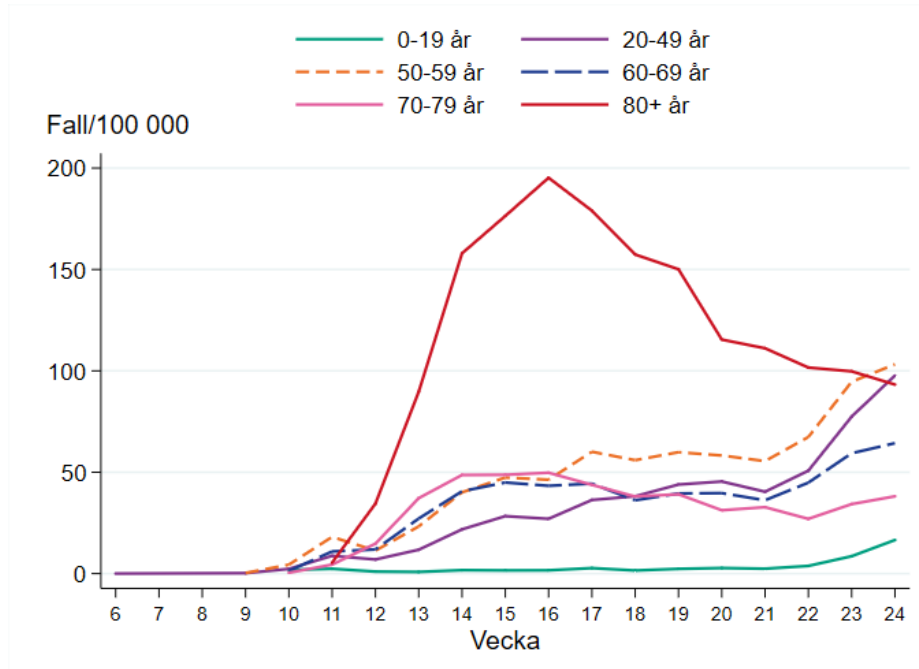
Över tid har det skett förändringar i provtagningen för covid-19. Initialt (från vecka 4) provtogs personer som vistats i områden med känd smittspridning av covid-19. Den 13 mars (vecka 11) ändrades provtagningen eftersom situationen förändrats i delar av Sverige ([läs mer om ändringen den 13 mars](#)). För att skydda de mest utsatta grupperna i samhället från smitta prioriteras sedan dess provtagning av personer som är i behov av vård på sjukhus samt personal inom vård och äldreomsorg med misstänkt covid-19. Vissa regioner har fortsatt med att smittspåra kontakter och därför provtagit en bredare grupp. I mitten av april presenterade Folkhälsomyndigheten en [nationell strategi för att utöka provtagningen för covid-19](#). En uppdaterad strategi [publicerades 5 maj](#). Den 5 juni gav Regeringen [uppdrag till Folkhälsomyndigheten](#) och till [länsstyrelserna](#) att säkerställa flöden av storskalig testning. Kapaciteten ökas succesivt och påverkar antalet fall som bekräftas, och andelen rapporterade fall som inte är behov av sjukhusvård kommer att öka. Statistiken över tid blir därför inte helt jämförbar.

Ålders- och könsfördelning av bekräftade fall

Incidensen har ökat i samtliga åldersgrupper under 80 år den senaste veckan, vilket återspeglar den ökade provtagningen av mildare fall; den största ökningen från förra veckan var i åldersgruppen 20-49 år. Incidensen per vecka i åldersgruppen 80 år och äldre har tydligt avtagit sedan vecka 16, se Figur 2. Kvinnor stod för 57 procent av fallen under vecka 24.

Ålders- och könsfördelning för alla fall anmälda hittills visas i antal i Figur B2 och i antal justerat för befolkningsmängd (incidens) i respektive grupp i Figur B3 i Tabell- och figurbilagan.

Figur 2. Incidens av bekräftade fall per vecka och åldersgrupp (fall per 100 000 invånare).



Geografisk spridning

I Tabell- och figurbilagan inkluderas diagram för varje region över tid (Figur B4) samt kartor med incidens vecka till vecka (Figur B5). Skillnader i incidensen mellan regionerna speglar såväl skillnader i smittspridningen som provtagningen. För att följa förändring över tid av gruppen allvarliga fall (de som varit högst prioriterade för provtagning) har en jämförelse gjorts av antalet fall per region mellan vecka 24 och medelvärdet för antal fall under vecka 21 till 23. Jämförelsen visar på ökande antal fall i Norrbotten och i Västmanland, minskande antal i Stockholm, Örebro och Östergötland, oförändrat antal för övriga regioner (statistiskt säkerställd skillnad).

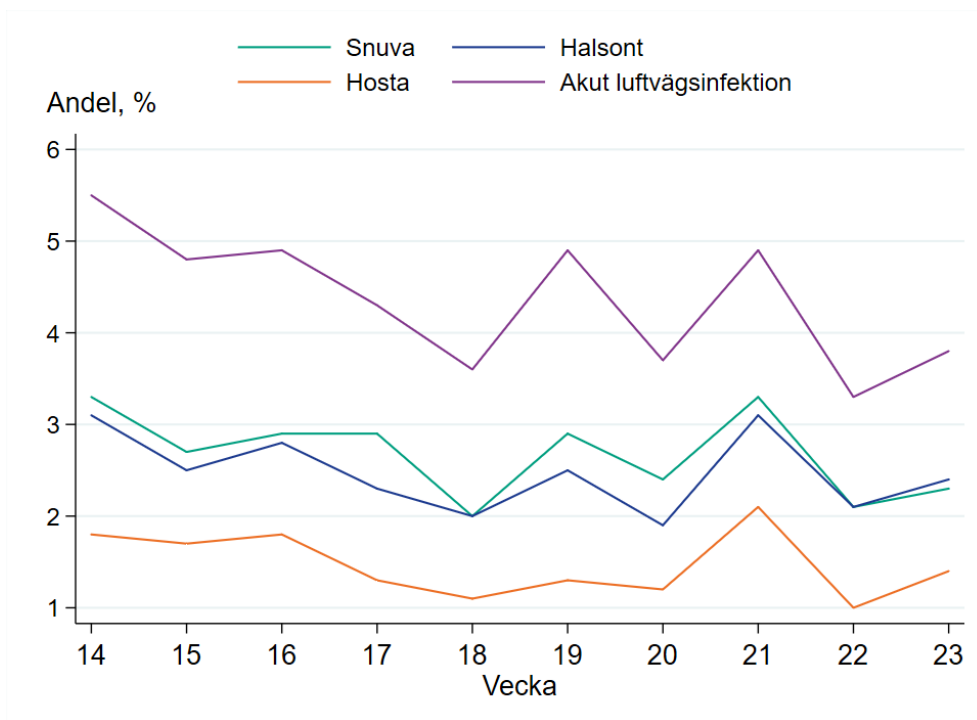
Mer ingående trendanalyser per regioner presenteras på sidan [Analys och prognoser om pandemin covid-19](#).

Hälsorapport

Eftersom de allra flesta som smittas av covid-19 inte behöver vård för sina symptom, är det viktigt att kunna mäta sjukligheten hos dem som inte uppsöker läkare. Därför pågår sedan vecka 13 en veckovis rapportering av symptom genom webbpanelen Hälsorapport. Hälsorapport består av en grupp inbjudna personer från hela Sverige som tillsammans hjälper Folkhälsomyndigheten att få en bild av befolkningens hälsa. [Läs mer om Hälsorapport](#). Data från Hälsorapport analyseras veckovis och viktas för att uppskatta hur svaren skulle se ut i hela Sveriges befolkning. Resultaten presenteras med två veckors eftersläpning eftersom rapporteringen av symptom sker först efter aktuell rapporteringsvecka har avslutats, och analyseras veckan därpå.

Analys av Hälsorapports data visar att cirka 3,8 procent av Sveriges befolkning uppskattas ha blivit sjuka i en akut luftvägsinfektion under vecka 23, vilket är en liten ökning från föregående vecka då skattningen var 3,3 procent, se Figur 3. Akut luftvägsinfektion har definierats som något av följande symptom: snuva, halsont, andningssvårigheter eller hosta. Figuren visar de vanligaste av dessa symptom. Andelen som blivit sjuka har varierat mellan 3,3 och 4,9 från vecka 19 till 23. Ytterligare analyser av data från Hälsorapport pågår.

Figur 3. Skattad andel av Sveriges befolkning med akut luftvägsinfektion, hosta, halsont och snuva per vecka, beräknat från mätningar i Hälsorapport 2020.



Sentinelprovtagning inom öppenvård

Genom sentinelövervakningen tar läkare inom öppenvården näsprov från patienter med influensaliknande sjukdom som Folkhälsomyndigheten analyserar.

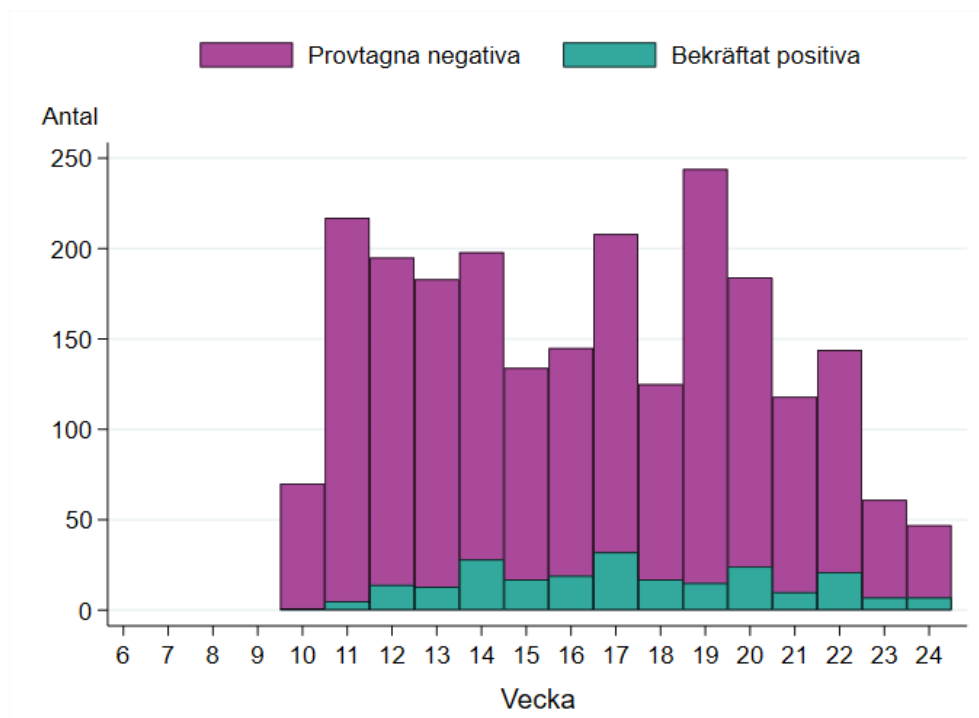
Provtagningen är vanligtvis en del av influensaövervakningen och sedan vecka 10 analyseras proverna för covid-19. Influensasäsongen avslutades i mars och vecka 15 var sista veckan som proverna analyserades för influensa. Eftersom sentinelövervakningen fångar fall med mildare symptom, speglar den till viss del spridningen i samhället bättre än den laboratoriebaserade övervakningen.

För vecka 24 analyserades 47 prover varav 7 prover (15 procent) var positiva för covid-19, se Tabell 2 och Figur 4 nedan. Det är en minskning av antalet prover som skickats in för analys. Andelen positiva prover ökade jämfört med föregående vecka då 11 procent av proverna var positiva. Tabell B2 i Tabell- och figurbilagan visar antalet analyserade sentinelprover och antalet positiva prover per region, dels för den aktuella rapportveckan och dels kumulativt. Eftersom antalet inskickade prover och deltagande enheter varierar över regionerna ger jämförelser mellan regioner begränsad information. Det totala antalet prover är också litet. Inom flera regioner finns inga aktiva sentinelprovtagare, vilket gör att det inte går att dra slutsatser om läget i dessa regioner (se Tabell B2).

Tabell 2. Antal positiva prover, antal analyserade prover och andelen positiva inom sentinelövervakningen, per vecka.

Vecka	Antal positiva prover	Antal analyserade prov	Andel positiva
10	1	70	1 %
11	5	217	2 %
12	14	195	7 %
13	13	183	7 %
14	28	198	14 %
15	17	134	13 %
16	19	145	13 %
17	32	208	15 %
18	17	125	14 %
19	15	244	6 %
20	24	184	13 %
21	10	118	8 %
22	21	144	15 %
23	7	61	11 %
24	7	47	15 %
Totalt	230	2 273	10 %

Figur 4. Antal analyserade prover uppdelade efter utfall (negativt eller positivt provsvar) inom sentinelprovtagningen per vecka.



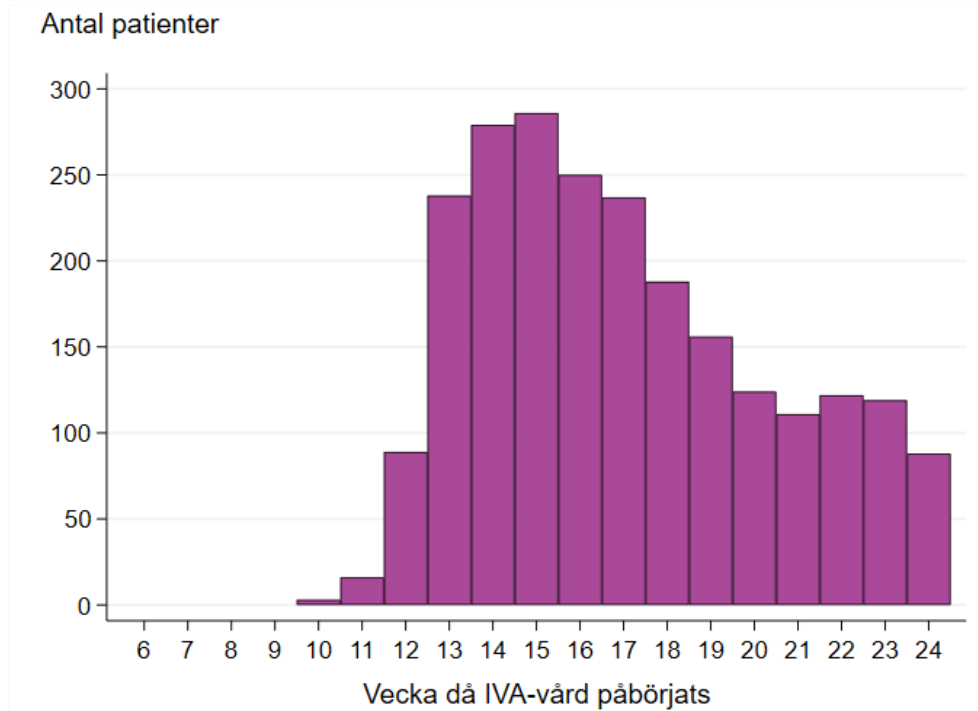
Intensivvårdade fall

Antalet patienter med laboratoriebekräftad covid-19 som påbörjade intensivvårdsbehandling har minskat sedan toppen vecka 15. Från vecka 10 till och med aktuell rapportvecka har 2 306 patienter rapporterats, vilket motsvarar 4 procent av alla rapporterade fall. Totalt under vecka 24 påbörjades intensivvård för 88 nya patienter, se Figur 5A. Under vecka 24 påbörjades intensivvård för i genomsnitt 13 patienter med covid-19 per dag, vilket är lägre jämfört med föregående vecka (medelvärde 17). Flest antal patienter rapporterades från Stockholm (26 patienter), Västra Götaland (15 patienter) och Uppsala (9 patienter).

I genomsnitt går det 11 dagar mellan insjuknande och start av intensivvård, sett till samtliga fall som hittills intensivvårdats med covid-19. Åldersgruppen 60-69 år har hittills haft högst incidens av antal patienter per vecka. Sedan mitten av april har trenden varit nedåtgående men varierande de senaste veckorna, se Figur 5B. Det är totalt sett fler män (74 procent) än kvinnor som vårdats på intensivvårdsavdelning. Av de patienter som rapporterats intensivvårdade med covid-19 tillhörde majoriteten (71 procent) av patienterna en medicinsk riskgrupp.

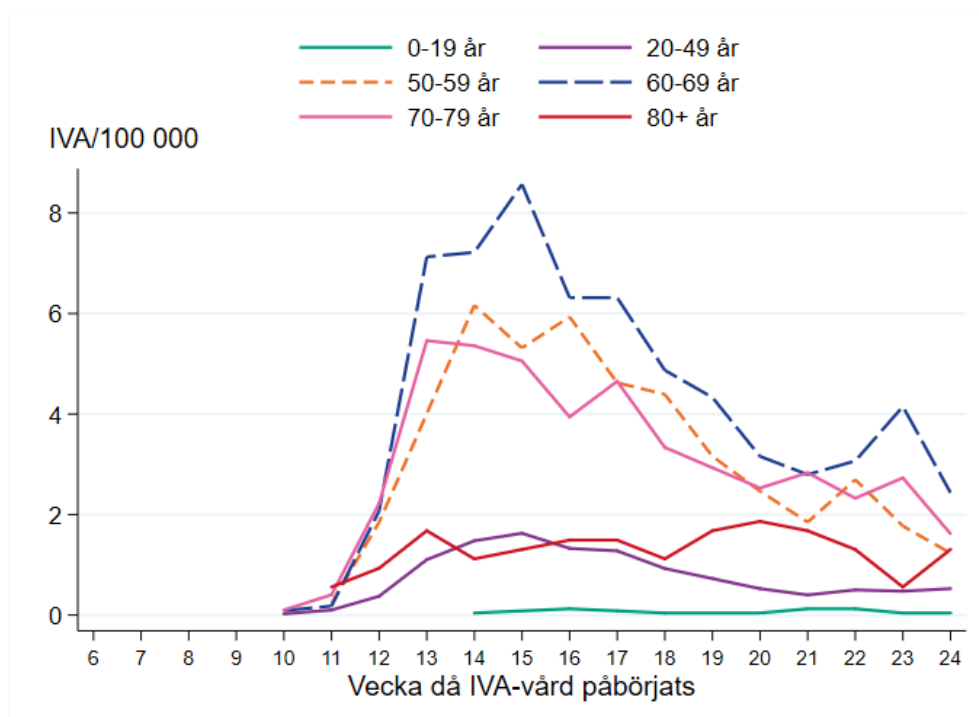
Fram till och med vecka 20 finns tillförlitlig information om avslutat intensivvårdstillfälle för 1 866 patienter. Av dessa hade 71 procent blivit utskrivna från intensivvårdsavdelning och 25 procent hade avlidit. För övriga 4 procent saknades information om vårdtillfällets utfall, vilket kan bero på att vården fortfarande pågår. Fram till och med vecka 20 hade en högre andel intensivvårdade patienter över 70 år avlidit jämfört med patienter under 70 år, se Tabell 3.

Figur 5A. Antal nya intensivvårdade patienter med laboratoriebekräftad covid-19 per vecka



*Viss fördröjning i rapporteringen betyder att antalet intensivvårdade patienter per vecka kan komma att revideras.

Figur 5B. Incidens av bekräftade fall av covid-19 som intensivvårdats per vecka och åldersgrupp (fall per 100 000 invånare).



Tabell 3. Vårdtillfällets utfall per åldersgrupp och totalt, intensivvårdade patienter med covid-19 till och med vecka 20, 2020.*

Vårdtillfällets utfall	Ålder under 70 år		Ålder 70 år eller äldre		Totalt	
	Antal	Andel	Antal	Andel	Antal	Andel
Uppgift saknas	73	5 %	8	2 %	81	4 %
Utskriven	1 110	77 %	209	49 %	1 319	71 %
Avliden	256	18 %	210	49 %	466	25 %
Totalt	1 439	100 %	427	100 %	1 866	100 %

Analysen innefattar endast patienter som intensivvårdats med vårdstart fram till och med vecka 20, eftersom data över vårdtillfällets utfall rapporteras först när vårdtillfället är avslutat.

Avlidna

Beskrivning av datakällor för avlidna i covid-19

Statistiken över avlidna i veckorapporten baseras på data som hittills rapporterats till Folkhälsomyndigheten, skillnader mot den regionala rapporteringen förekommer. Statistiken visar antalet personer med laboratoriebekräftad covid-19 som avlidit, oavsett dödsorsak.

Socialstyrelsen har i samarbete med Folkhälsomyndigheten publicerat ett faktablad som beskriver den inrapportering över antalet döda i covid-19 som ligger till grund för de båda myndigheternas statistik. Dels beskrivs Socialstyrelsens statistik över dödsorsaker och dels Folkhälsomyndighetens statistik över avlidna bekräftade fall samt överdödligheten. Faktabladet finns att läsa på [Socialstyrelsens webbplats](#).

Data över avlidna med underliggande dödsorsak covid-19 publiceras varje vecka onsdagar på [Socialstyrelsens webbplats](#). Där finns statistik över åldersfördelning, regionsfördelning, samsjuklighet samt antal avlidna per dag.

Avlidna bekräftade fall

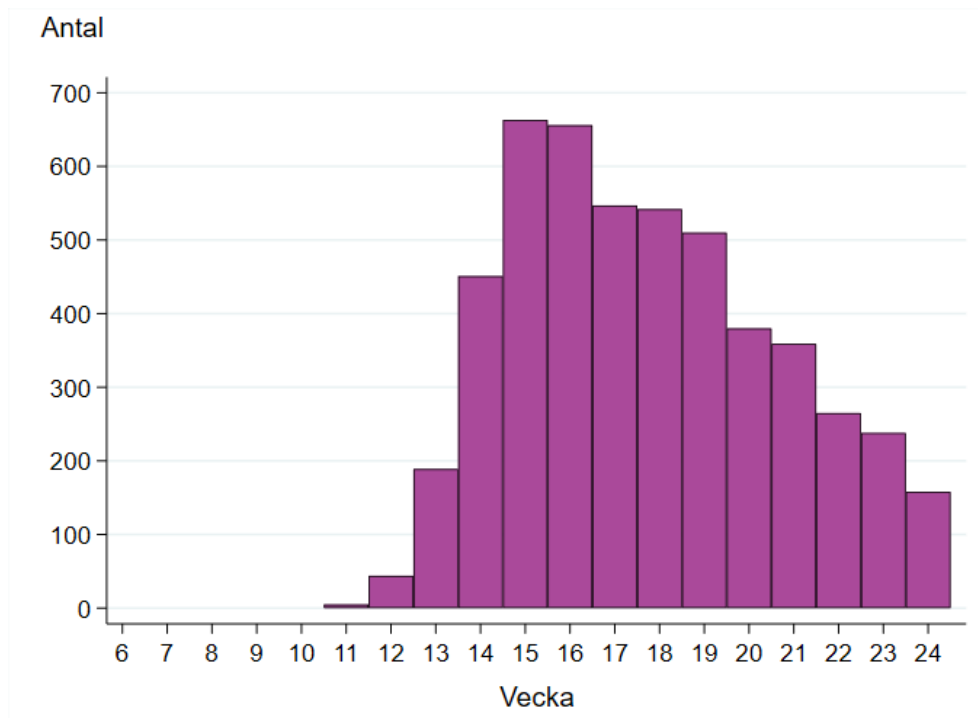
Fram till och med vecka 24 hade 5 007 dödsfall bland personer med bekräftad covid-19-infektion rapporterats med datum för dödsfall, se Figur 6A. Det finns dock en eftersläpning i denna statistik och antalet dödsfall för vecka 23 och 24 förväntas stiga. Data presenteras enligt avlidendatum i rapporteringssystemet SmiNet. Ett fåtal dödsfall som finns rapporterade utan dödsdatum (9 st) ingår inte.

Medelålder bland dödsfallen fram till och med aktuell rapportvecka var 82 år och 55 procent av de avlidna var män. Totalt har 89 procent av dödsfallen varit bland personer som var 70 år eller äldre. Fram till och med aktuell rapportvecka har 64 personer under 50 år rapporterats avlidna.

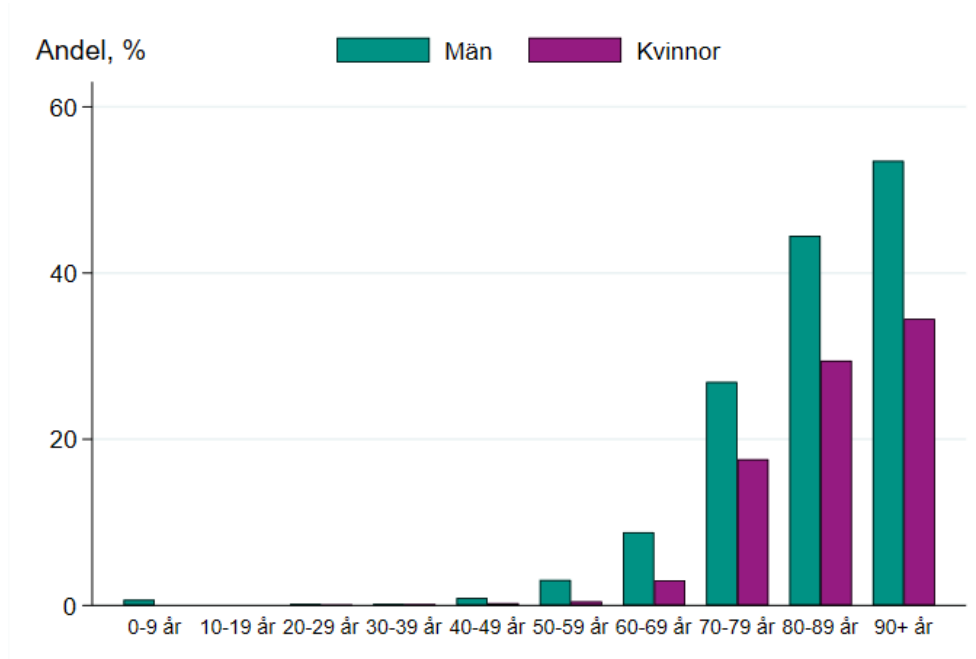
Av de avlidna bekräftade fallen sedan pandemins början kommer 46 procent av de avlidna från äldreboenden. Andelen av fallen på äldreboenden som avlidit har minskat de senaste veckorna.

I Figur 6B visas andelen avlidna av det totala antalet bekräftade fall per åldersgrupp och kön till och med aktuell rapportvecka. Det är en högre andel män som avlider jämfört med andelen bland kvinnor och andelen avlidna ökar med ökande ålder för båda könen.

Figur 6A. Antal avlidna fall per vecka.



Figur 6B. Andel av bekräftade fall som avlidit till och med aktuell rapportvecka, uppdelat per kön och åldersgrupp.



Överdödlighet

För att komplettera data på antalet avlidna laboriebekräftade fall analyserar Folkhälsomyndigheten även data på antalet dödsfall i Sverige varje vecka (oavsett orsak) genom en statistisk modell som används av alla länder inom det [Europeiska samarbetet EuroMOMO](#). Modellen jämför antalet dödsfall per vecka, på engelska så kallad *all-cause mortality*, mot den dödlighet som är förväntad för årstiden. Dödsfall över det förväntade värdet kallas överdödlighet och kan ha olika förklaringar såsom extremt kallt eller varmt väder, eller hög intensitet av exempelvis influensa. Analyser sker både nationellt och regionalt samt för specifika åldersgrupper. Eftersläpning i data gör att det är för tidigt att uppskatta överdödligheten de två senaste veckorna.

Tabell 4 visar överdödligheten, antalet avlidna bekräftade covid-19-fall, samt förhållandet mellan dessa varje vecka. Från vecka 13 till 22 uppmättes totalt drygt 5 100 dödsfall utöver det förväntade antalet dödsfall i Sverige. Vecka 22 sjönk antalet dödsfall och ligger nu inom normalspannet för årstiden. Ingen signifikant förhöjd överdödlighet ses i någon del av landet.

I Figur 7 nedan ses det förväntade antalet dödsfall i grönt och det verkliga antalet dödsfall i lila. En viss variation i antalet dödsfall är förväntad, vilket illustreras med de streckade linjerna som markerar det 95-procentiga konfidensintervallet för normaldödligheten – det vill säga, om den beräknade faktiska dödligheten ligger inom dessa linjer är den inte på en signifikant förhöjd nivå.

Ytterligare diagram uppdelat på fler redovisningsgrupper, och i relation till antalet avlidna bekräftade fall, publiceras varje vecka i en separat rapport på sidan om [Analyser och prognoser på Folkhälsomyndigheten](#).

Tabell 4. Uppmått överdödlighet (antal dödsfall i Sverige i alla åldrar) och antal avlidna bekräftade fall av covid-19 per vecka.

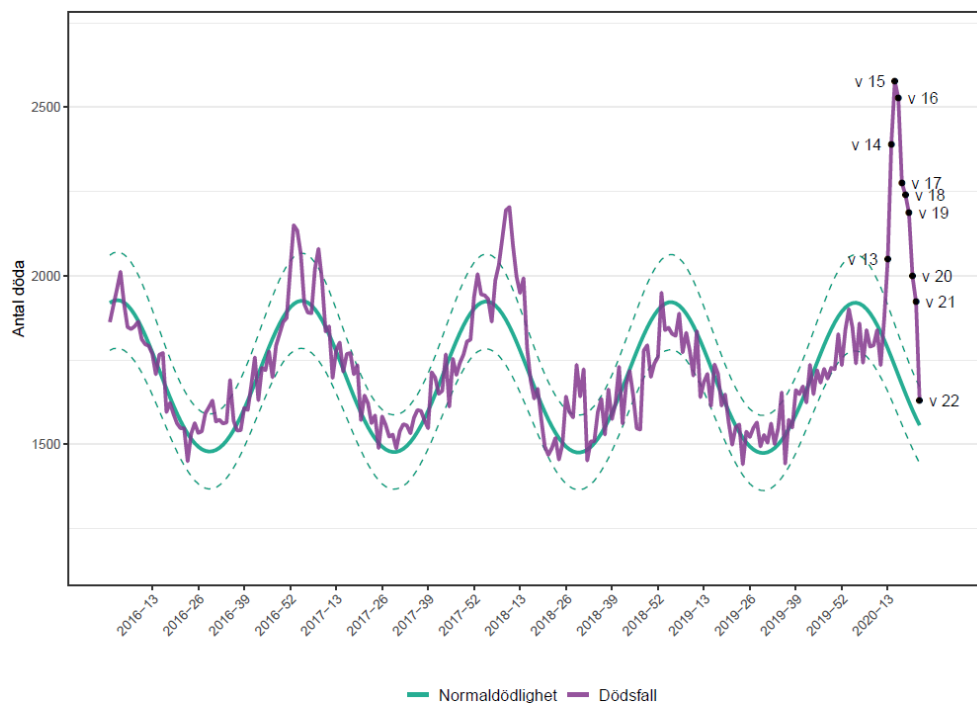
Vecka	Uppmått överdödlighet*	Antal avlidna bekräftade fall*	Andel bekräftade fall / överdödlighet
13	263	189	72 %
14	630	451	72 %
15	845	663	78 %
16	822	656	80 %
17	597	547	92 %
18	589	542	92 %
19	560	510	91 %
20	397	380	96 %
21	344	359	>100 %
22	73 _⌘	265	>100 %
Totalt	5 119	4 562	**

*Statistiken är preliminär. Endast avlidna med ett fastställt dödsdatum inkluderas i antalet avlidna bekräftade fall.

**Eftersom andelen överstiger 100 procent för vissa veckor beräknas inte längre någon övergripande andel.

⌘ Värdet är inte signifikant förhöjt jämfört med det 95 procentiga konfidensintervallet för normaldödligheten.

Figur 7. Antal dödsfall i Sverige i alla åldrar samt förväntat antal dödsfall per vecka 2016-2020, till och med vecka 22.



Observera att y-axeln på diagrammet börjar vid cirka 1 150.

Specialavsnitt

Seroprevalens

Folkhälsomyndigheten genomför en undersökning av antikroppar mot SARS-CoV-2 (seroprevalens) för skattning av genomgången covid-19 i ett tvärsnitt av överblivna prover som tagits inom främst primärvården. En första delrapport för överskottsprover insamlade under vecka 18-20 redovisades i förra veckorapporten. Delrapporterna publiceras på [samlingsidan om seroimmunitetsstudier](#).

Analys av prover insamlade vecka 21 visar att antikroppar påvisats hos 6,3 procent av den studerade populationen. Seroprevalensen är fortsatt lägst bland vuxna 65-95 år (3,9 procent), jämfört med vuxna 20-64 år (7,6 procent) och barn 0-19 år (7,5 procent). Stockholmsregionen hade högst andel antikroppspositiva (10 procent) följt av Skåne (4,5 procent) och Västra Götaland (2,7 procent). Antalet insamlade prover för övriga regioner understiger 100 och kan därför inte ge tillförlitliga resultat.

Undersökning av genomgången covid-19 infektion i prover från blodgivare insamlade i de 9 regionerna (Jämtland Härjedalen, Jönköping, Kalmar, Skåne, Stockholm, Uppsala, Västerbotten, Västra Götaland och Örebro) vecka 17–21 visar att andelen blodgivare med antikroppar mot SARS-CoV-2 steg från 1,6 procent vecka 17 till 5 procent vecka 22.

Letalitet – andelen avlidna bland smittade av covid-19

Folkhälsomyndigheten har analyserat andelen avlidna bekräftade fall bland summan av bekräftade fall och det skattade antalet obekräftade fall i Stockholms län. Skattningen baseras på ett urval av bekräftade fall som testats i Stockholms län och som insjuknade den 21–30 mars 2020. Uppskattningsvis avled 0,6 procent av alla som beräknats smittade med covid-19 kring andra halvan av mars. I gruppen 70 år och äldre var dödligheten 4,3 procent, medan den var 0,1 procent bland personer yngre än 70 år. Läs mer i rapporten på [Folkhälsomyndighetens webbplats](#).

Analys av födelseland

Förekomst av bekräftade sjukdomsfall och dödsfall med covid-19 i Sverige skiljer sig åt mellan grupper i befolkningen med olika födelseland. Det visar en genomgång som Folkhälsomyndigheten har gjort där fall av laboratoriebekräftad covid-19 samkörts med register över befolkningsstatistik vid SCB. Personer som har diagnosticerats med covid-19 under perioden 13 mars–7 maj har ingått i analysen. Resultaten visar att personer med andra födelseländer än Sverige har drabbats av covid-19 i olika hög grad under perioden. Läs mer i rapporten på [Folkhälsomyndighetens webbplats](#).

Tabell- och figurbilaga

Antal provtagna och antal fall

Tabell B1 nedan visar antalet provtagna individer, antalet bekräftade fall samt andelen positiva per vecka. Data är preliminära.

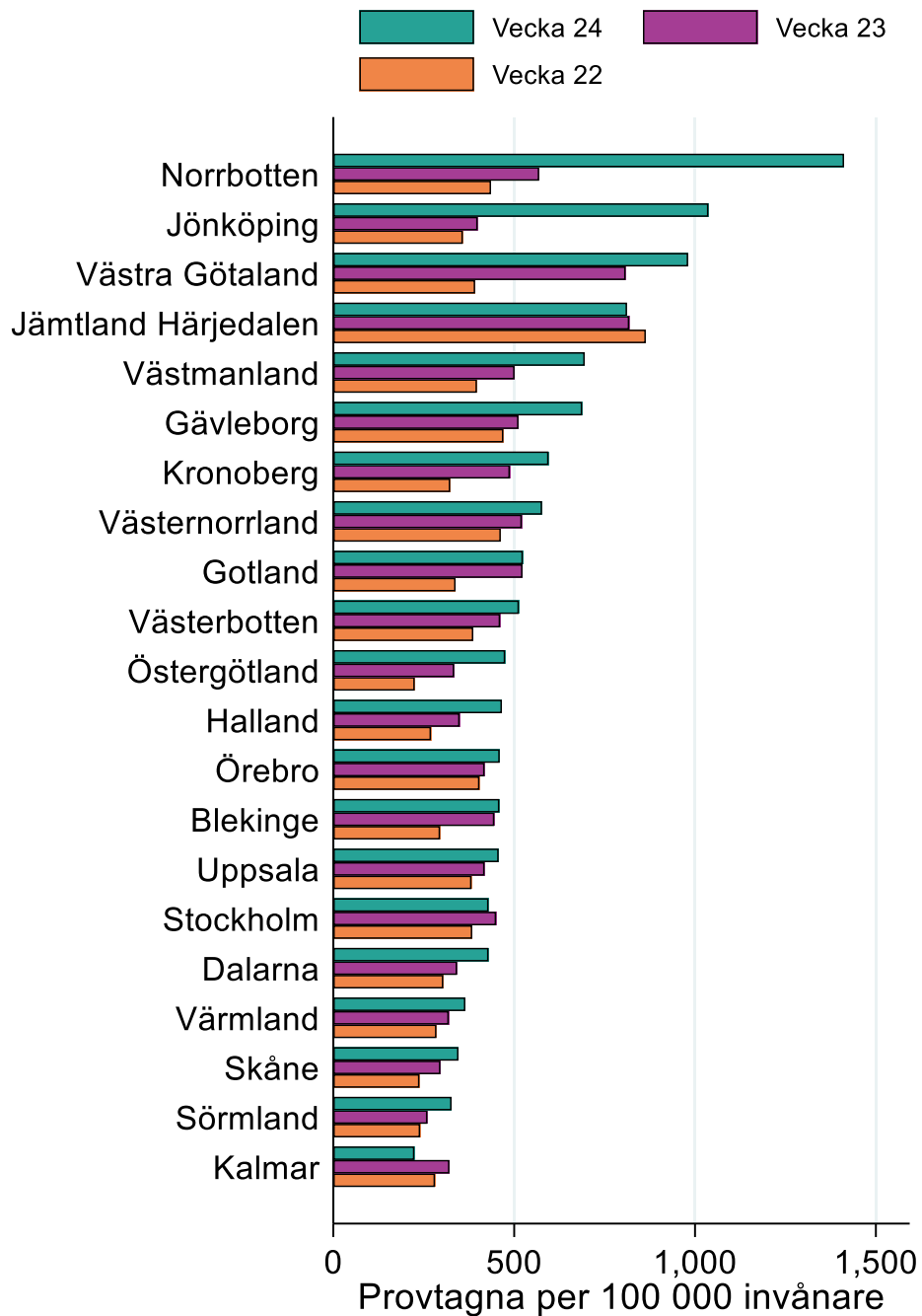
Tabell B1. Antal provtagna individer, antalet fall samt andelen positiva per vecka.

Vecka	Antal fall	Antal provtagna individer	Andel positiva
4-8	1	180	<1 %
9	13	752	2 %
10	211	4 302	5 %
11	836	8 990	9 %
12	912	10 404	9 %
13	1 943	12 349	16 %
14	3 211	17 783	18 %
15	3 711	19 880	19 %
16	3 739	20 233	18 %
17	4 181	24 560	17 %
18	3 906	28 802	14 %
19	4 217	29 129	14 %
20	4 004	33 003	12 %
21	3 713	28 986	13 %
22	4 300	36 466	12 %
23	6 060	47 124	13 %
24	7 229	59 861	12 %
Totalt	52 189	382 804	14 %

Antal provtagna per region

Figuren B1 innehåller data över antalet provtagna individer antalet individer per 100 000 invånare per region som testats för covid-19 för vecka 22, 23 och 24. Mer info om antal testade finns på [Folkhälsomyndighetens hemsida](#).

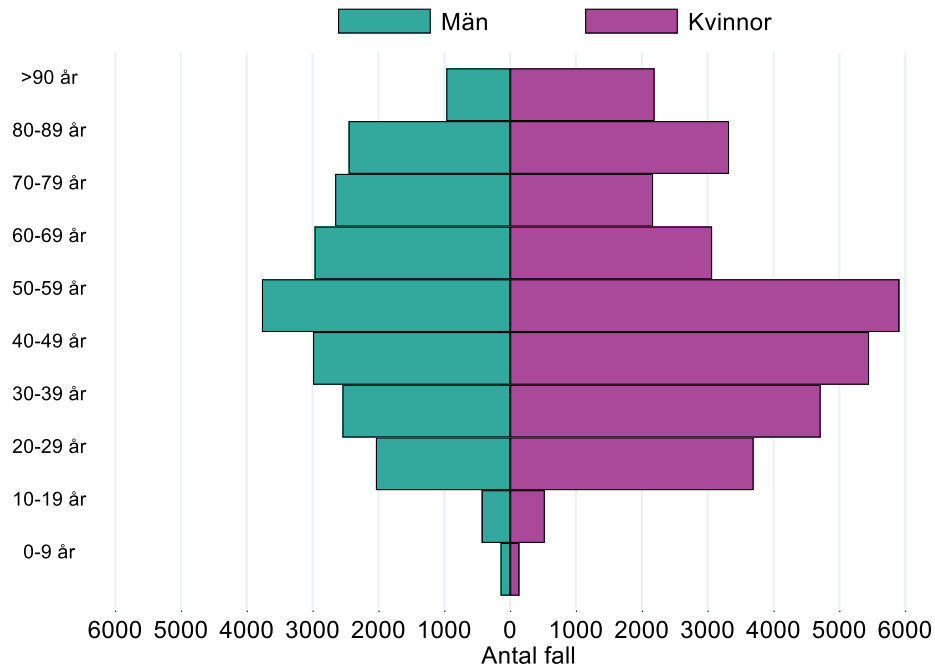
Figur B1. Graf över antal individer per 100 000 invånare per region som provtagits för testning av covid-19 vecka 22, 23 och 24.



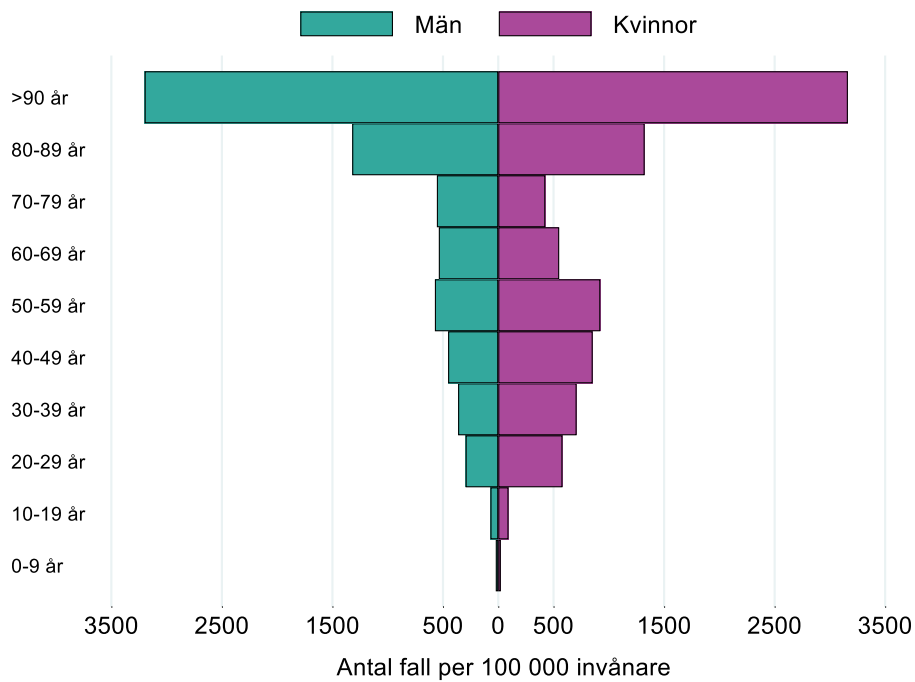
Ålders- och könsfördelning av bekräftade fall

Ålders- och könsfördelning för alla fall anmälda hittills visas i antal i Figur B2 och i antal justerat för befolkningsmängd (incidens) i respektive grupp i Figur B3.

Figur B2. Ålders- och könsfördelning av **antalet** covid-19 fall



Figur B3. Ålders- och könsfördelning av **incidensen** av covid-19 fall per 100 000 invånare



Sentinelövervakningen

Tabell B2 visar antalet analyserade sentinelprover och antalet positiva prover (diagnoser av covid-19) per region, dels för den aktuella rapportveckan och dels kumulativt sedan vecka 10, 2020. Eftersom antalet inskickade prover och deltagande enheter varierar över regionerna ger jämförelser mellan regioner begränsad information. Inom flera regioner finns inga aktiva sentinelprovtagare, vilket gör att det inte går att dra slutsatser om läget i dessa regioner.

Tabell B2. Antal inskickade sentinelprover och antal positiva prover per region, aktuell rapportvecka och kumulativt sedan vecka 10, 2020, samt andel positiva prover, aktuell rapportvecka.

Region	Antal inskickade prover		Antal positiva prover (covid-19)	
	Aktuell rapportvecka	Kumulativt	Aktuell rapportveck	Kumulativt
Blekinge*	0	0	0	0
Dalarna	0	66	0	4
Gotland	1	35	0	0
Gävleborg*	0	0	0	0
Halland	1	156	0	12
Jämtland Härjedalen	0	61	0	8
Jönköpings län	0	102	0	9
Kalmar län	12	129	1	7
Kronoberg	0	9	0	1
Norrbottn	0	63	0	2
Skåne	4	391	0	17
Stockholm	5	283	1	47
Sörmland*	0	0	0	0
Uppsala	4	220	1	34
Värmland*	0	0	0	0
Västerbotten	0	50	0	1
Västernorrland*	0	0	0	0
Västmanland	8	187	1	14
Västra Götaland	12	423	3	65
Örebro län*	0	0	0	0
Östergötland	0	98	0	9
Totalt	47	2 273	7	230

*Observera att det inte går att dra slutsatser om läget i flera regioner då inskickade prover saknas.

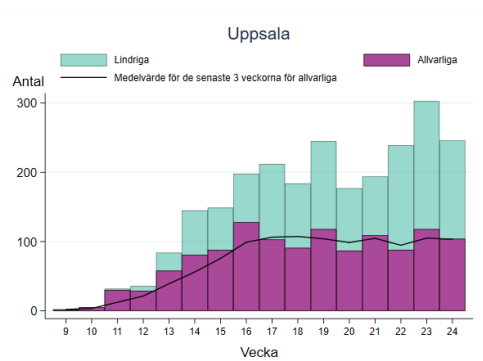
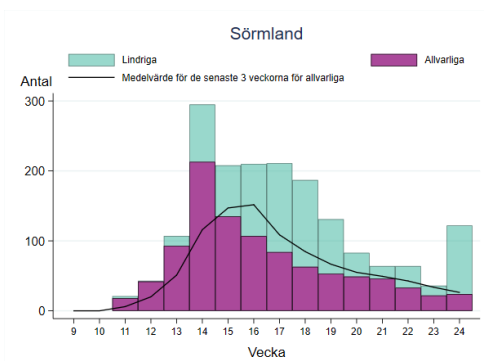
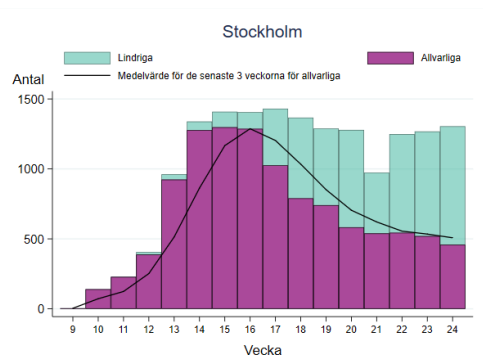
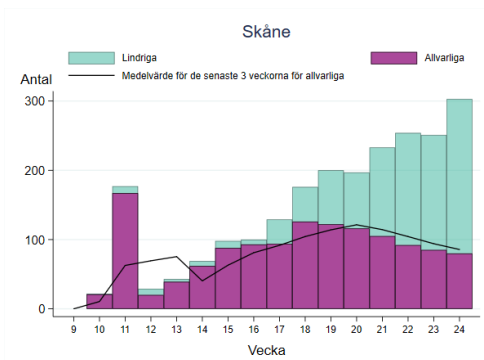
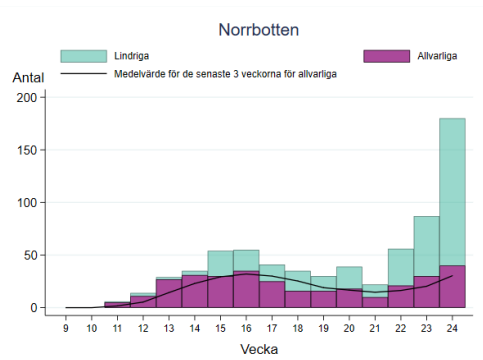
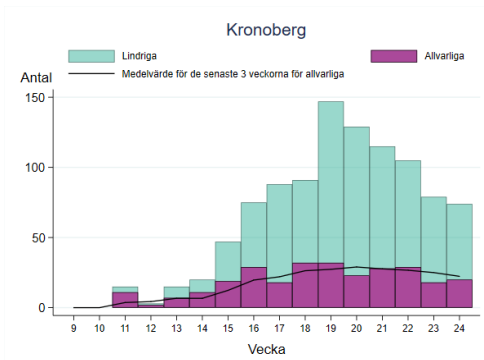
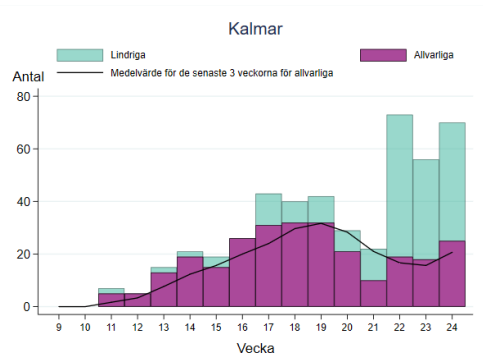
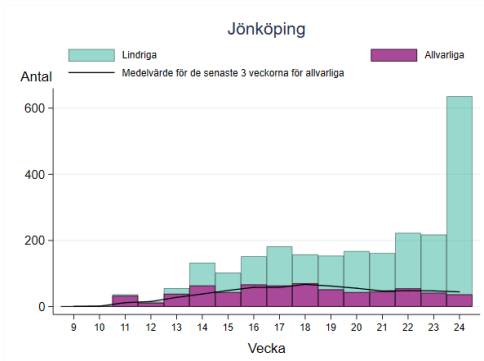
Antal laboratoriebekräftade fall av covid-19 per region

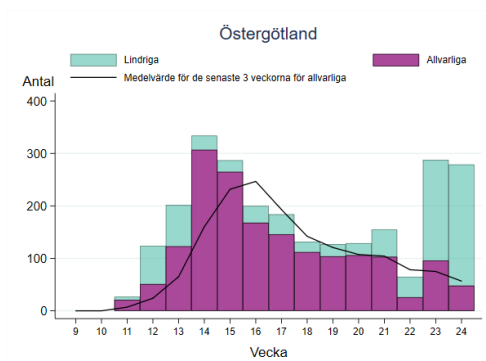
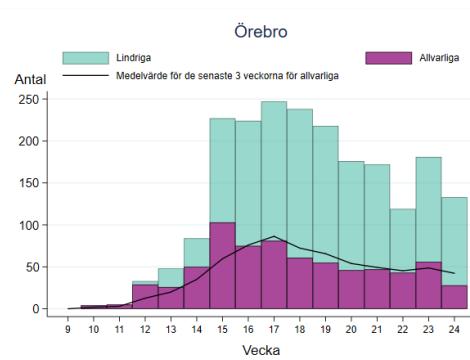
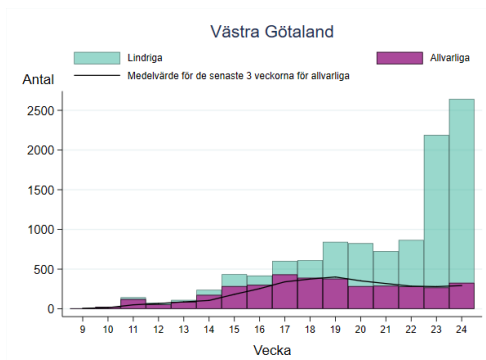
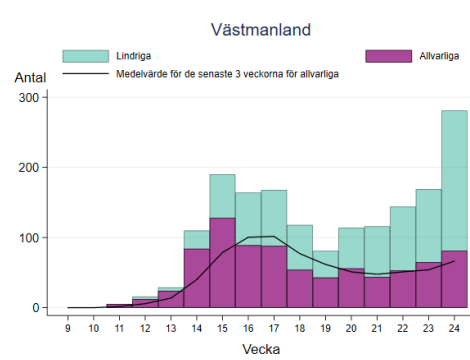
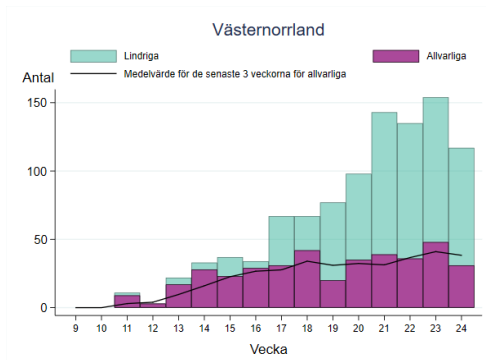
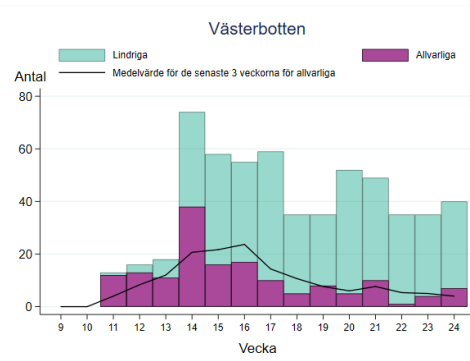
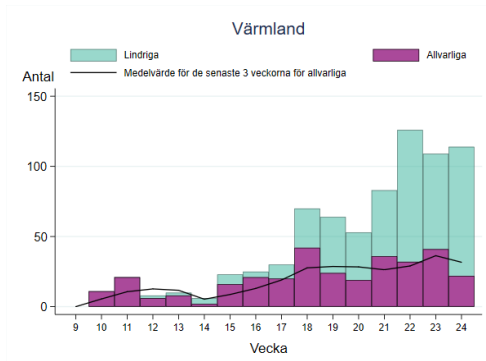
Här presenteras antalet anmälda fall per vecka för varje region, uppdelat på lindriga fall (fall provtagna inom primärvård samt vård- och omsorgspersonal) och allvarliga fall. Det rullande medelvärdet över de senaste tre veckorna är baserat på de allvarliga fallen och justerar för veckovisa variationer i antalet bland dessa fall. Mer ingående trendanalyser per regioner presenteras på sidan [Analys och prognoser om pandemin covid-19](#).

Klassificeringen av vilka fall som utgörs av lindriga eller allvarliga fall kan ibland ske i efterhand och viss felklassificering kan förekomma. Siffrorna kan därför komma att justeras framöver. Observera att skalan på y-axeln är olika för varje region. För Östergötland redovisas från och med denna vecka data från samma källa som övriga regioner, men vård- och omsorgspersonal går inte att skilja från allvarliga fall innan vecka 23.

Figur B4. Antal bekräftade fall av covid-19 per vecka fördelat på vård- och omsorgspersonal och övriga, för respektive region.







Incidens av covid-19 per region och vecka, allvarliga fall

Här presenteras den veckovisa incidensen (antalet anmälda fall per 100 000 invånare) för fall som klassificerats som allvarliga för varje region. Den utökade provtagningen påverkar möjligheten att jämföra utvecklingen över tid eftersom olika grupper har provtagits i olika utsträckning under olika tidsperioder. Därför redovisas nu fallen i två grupper, lindrigare och allvarligare fall. De lindrigare fallen provtas främst i primärvården och i denna grupp ingår nu även vård- och omsorgspersonal. De allvarligare fallen är provtagna inom slutenvården eller inom äldreomsorgen och dessa fall utgörs huvudsakligen av de som varit högst prioriterade för provtagning under hela pandemin och omfattar till stor del de som har svårare sjukdom. Veckovisa kartor för alla rapporterade fall finns på Folkhälsomyndighetens [statistik sida](#).

Figur B5. Incidens av allvarliga bekräftade fall av covid-19 per vecka för respektive region.

