



Folkhälsomyndigheten

Veckorapport om covid-19, vecka 26

Denna rapport publicerades den 3 juli 2020 och redovisar läget för covid-19 till och med vecka 26 (22 – 28 juni).

Läget i Sverige

Under vecka 26 provtogs drygt 75 000 individer, vilket är en ökning på 25 procent jämfört med föregående vecka. Den ökade provtagningen fångar fler personer med milda symptom och bidrar till ett ökat antal bekräftade fall. Över 7 000 nya bekräftade fall per vecka har rapporterats de tre senaste veckorna. Både antalet intensivvårdade patienter samt rapporterade dödsfall fortsätter att avta på nationell nivå och incidensen av allvarliga fall är låg för samtliga åldersgrupper, vilket tyder på en fortsatt minskad smittspridning. Incidensen per vecka har under hela pandemin varit som högst i åldersgruppen 80 år och har i denna åldersgrupp tydligt avtagit sedan vecka 16, såväl vad gäller samtliga fall som allvarliga fall. Överdödligheten låg strax ovan normalspannet för årstiden både vecka 23 och 24.

Data över resande från Telia visar att svenskarna reser mindre än innan pandemin (vecka 6) men trenden är uppåtgående. För att inte spridningen av covid-19 ska öka, och för att sjukvården inte ska bli överbelastad regionalt, krävs att alla reser ansvarsfullt och fortsätter att hålla avstånd till andra för att förebygga smittspridning. En viktig rekommendation är att undvika nära kontakter med människor som man inte umgås med normalt, både under resan och på resmålet. Som tidigare gäller det också att stanna hemma om man är sjuk. Läs mer på [Folkhälsomyndighetens samlingssida om sommaren](#).

Det är fortsatt regionala skillnader bland såväl allvarliga som lindriga fall och antalet provtagna. En statistisk jämförelse för vecka 26 jämfört med föregående tre veckor visar att ingen region har ett ökande antal allvarliga fall. Minskande antal ses i Blekinge, Gävleborg, Halland, Kronoberg, Stockholm och Östergötland (statistiskt säkerställda skillnader), medan övriga regioner har ett oförändrat antal. I veckans specialavsnitt kan du läsa mer om modelleringen av spridningen i fyra regioner.

Läget i världen

Antalet bekräftade covid-19 fall i världen var knappt 10 miljoner i slutet av vecka 26, varav cirka 1,5 miljoner fall i Europa. Antalet fall i världen förändras ständigt. För aktuellt läge, se den europeiska smittskyddsmyndigheten [ECDC](#) och Världshälsoorganisationen [WHO](#). Se även respektive organisations interaktiva visualiseringar via [ECDC:s dashboard](#) och [WHO:s dashboard](#).

Vad visar övervakningssystemen?

I Tabell 1 sammanfattas uppgifter från de olika övervakningssystem som används för covid-19. Övervakningen är kontinuerligt under utveckling, läs mer om [övervakningssystemen för covid-19](#).

Tabell 1. Övervakningsdata för aktuell vecka per system.

Övervakningssystem	Vecka 26*	Förändring mot föregående vecka
Laboratiebaserad övervakning	75 171 individers prover analyserade	Ökning
	10 % positiva	Minskning
	Totalt 7 645 fall totalt varav 1 046 allvarliga	Allvarliga: Minskning Lindriga: Ökning
Resmönster	Förändring jämfört med vecka 25: +6 %	Ökning
Hälsorapport	Skattad andel av befolkningen som insjuknade i akut luftvägsinfektion vecka 25: 2,8 %	Minskning**
Sentinelprovtagning	28 individers prover analyserade 3 positiva prover (11 %)	Minskning
SIRI - Svenska Intensivvårdsregistrets Influensaregistrering	45 nya patienter Inläggningstakt: drygt 6 per dag aktuell vecka	Minskning
Avlidna bekräftade fall	Kumulativt till aktuell rapportvecka: 5 342 avlidna	Minskning***
Överdödlighet	Överdödlighet från vecka 13 till 24: 5 582 dödsfall	Oförändrad***

* Fördröjning av rapportering av data gör att data för aktuell vecka är preliminär.

** Mellan vecka 24 och 25.

*** Mellan vecka 23 och 24. Det går inte att skatta trenden i realtid på grund av eftersläpning i mortalitetsdata.

Data är preliminära och kommer att kompletteras i efterhand. De presenteras enligt de uppgifter som finns i respektive övervakningssystem. Då kön presenteras gäller det juridiskt kön.

Kontakt angående rapporten: info@folkhalsomyndigheten.se.

Innehållsförteckning

Veckorapport om covid-19, vecka 26.....	1
Läget i Sverige	1
Läget i världen	1
Vad visar övervakningssystemen?	2
Fördjupad statistik	4
Antal provtagna och antal fall	4
Ålders- och könsfördelning av bekräftade fall	6
Fall på äldreboenden	7
Geografisk spridning	8
Förändringar i resmönster	10
Hälsorapport	11
Sentinelprovtagning inom öppenvård	12
Intensivvårdade fall	13
Avlidna	15
Specialavsnitt.....	19
Modellering av spridningen i fyra regioner.....	19
Tabell- och figurbilaga	20

Fördjupad statistik

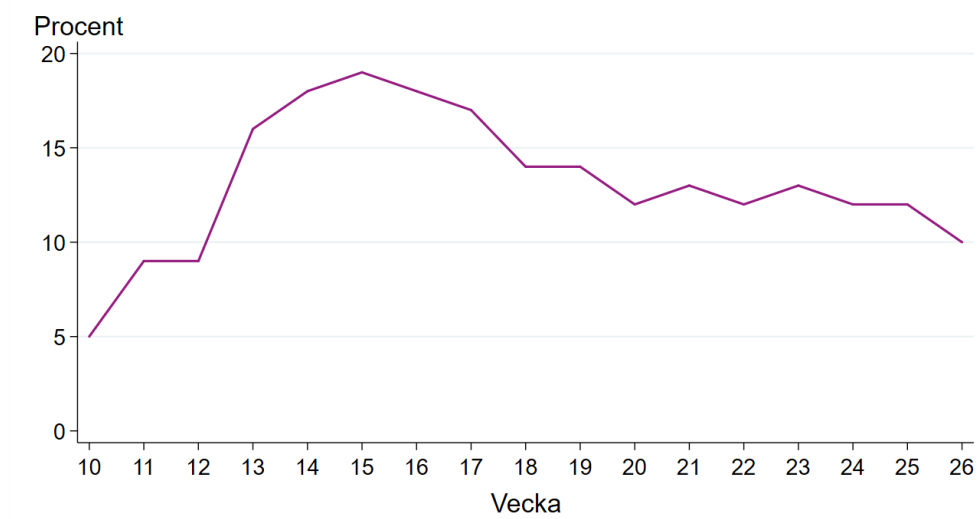
Antal provtagna och antal fall

Under vecka 26 analyserades sammanlagt 75 171 individers prover, vilket är en ökning med dryg 13 000 provtagna jämfört med föregående vecka. Ökningen beror på att provtagningen har utökats i fler regioner och omfattar även personer med milda symptom.

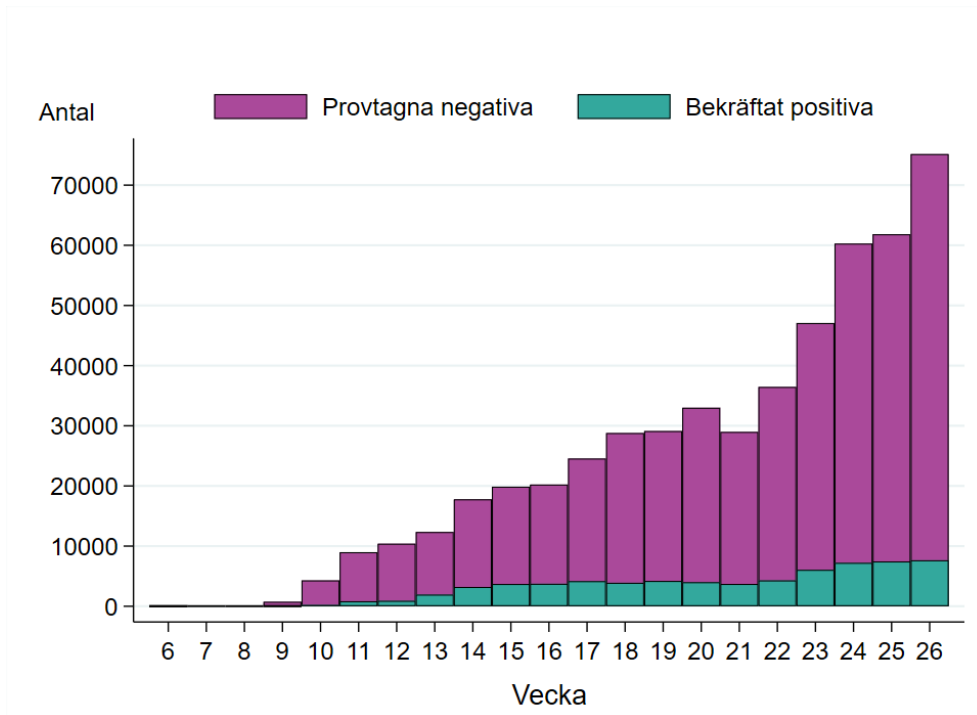
Andelen positiva fall vecka 26 var på något lägre nivå än föregående vecka, se Figur 1A. I Figur 1B visas antalet provtagna individer samt antalet bekräftade fall per vecka i landet. Totalt sedan pandemins start har nu 520 171 individers prover analyserats. Tabell B1 i Tabell- och figurbilagan innehåller data över antalet provtagna individer, antalet bekräftade fall samt andelen positiva per vecka. I Figur B1 i bilagan visas antalet provtagna individer per 100 000 invånare per region för vecka 23-26. Mer info om antal testade finns på [Folkhälsomyndighetens hemsida](#).

Fram till och med vecka 26 har totalt 67 295 fall rapporterats. Under vecka 26 tillkom 7 645 bekräftade fall, vilket är 183 fler än föregående vecka. Den utökade provtagningen påverkar möjligheten att jämföra utvecklingen över tid eftersom olika grupper har provtagits i olika utsträckning under olika tidsperioder. Därför redovisas nu fallen i två grupper, lindrigare och allvarigare fall, läs mer under kommentar till statistiken nedan. Det är de lindriga fallen som i huvudsak hittas genom utökad provtagning och som nu står för den största delen av de anmälda fall och av fallen under vecka 26 var 86 procent inom den grupp som misstänks ha lindrig sjukdom (föregående vecka 84 procent) se Figur 1C.

Figur 1A. Andel positiva fall bland provtagna individer per vecka.

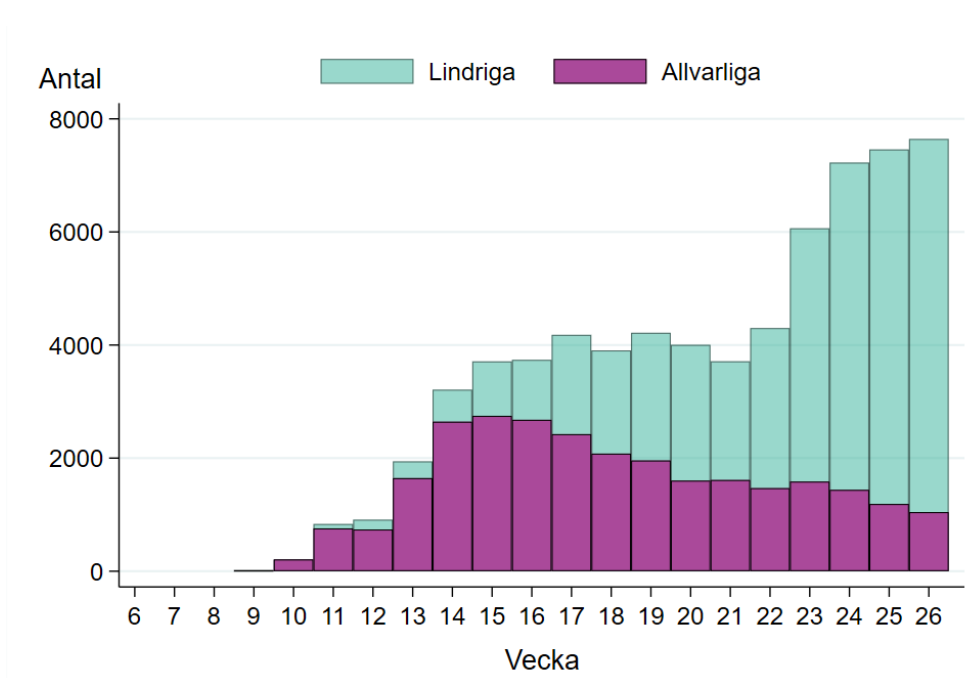


Figur 1B. Antal provtagna individer per vecka uppdelade på negativa och bekräftat positiva.



Figuren inkluderar inte fall diagnosticerade inom sentinelövervakningen.

Figur 1C. Antal bekräftade fall av covid-19 per vecka i Sverige fördelat på lindriga och allvarliga fall.



Figuren inkluderar inte fall diagnosticerade inom sentinelövervakningen.

Kommentar till statistiken

Över tid har det skett förändringar i provtagningen för covid-19. Initialt (från vecka 4) provtogs personer som vistats i områden med känd smittspridning av covid-19. Den 13 mars (vecka 11) ändrades provtagningen eftersom situationen förändrats i delar av Sverige ([läs mer om ändringen den 13 mars](#)). För att skydda de mest utsatta grupperna i samhället från smitta prioriteras sedan dess provtagning av personer som är i behov av vård på sjukhus samt personal inom vård och äldreomsorg med misstänkt covid-19. Vissa regioner har fortsatt med att smittspåra kontakter och därför provtagit en bredare grupp. I mitten av april presenterade Folkhälsomyndigheten en [nationell strategi för att utöka provtagningen för covid-19](#). En uppdaterad strategi [publicerades 5 maj](#). Den 5 juni gav Regeringen [uppdrag till Folkhälsomyndigheten](#) och till [länsstyrelserna](#) att säkerställa flöden av storskalig testning. Kapaciteten ökas succesivt och påverkar antalet fall som bekräftas, och andelen rapporterade fall som inte är behov av sjukhusvård kommer att öka. Statistiken över tid blir därför inte helt jämförbar.

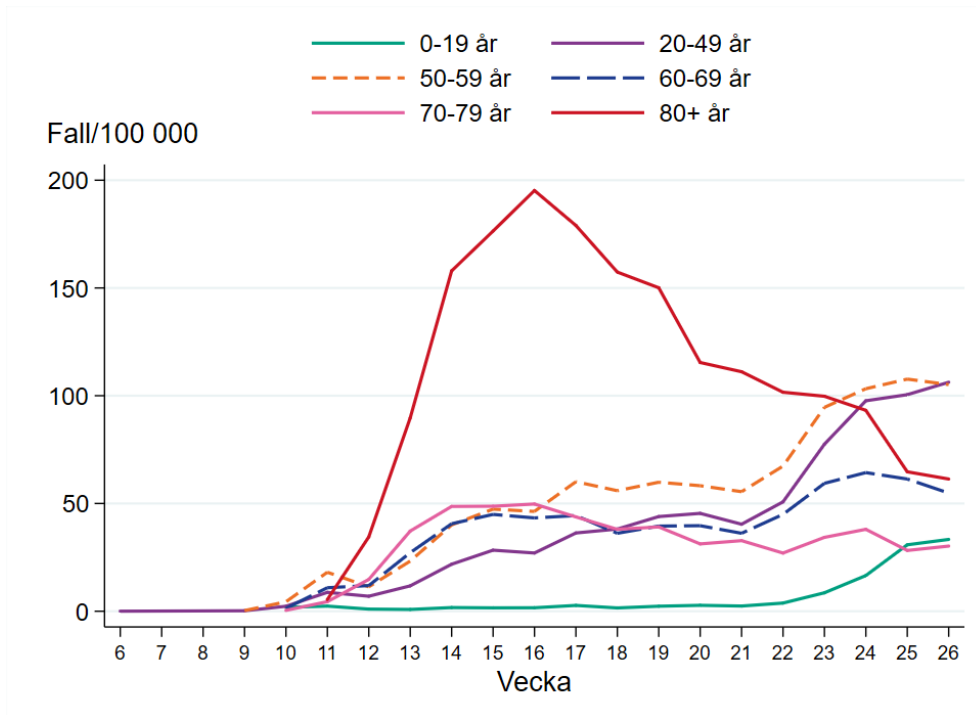
Den utökade provtagningen påverkar möjligheten att jämföra utvecklingen över tid eftersom olika grupper har provtagits i olika utsträckning under olika tidsperioder. Därför redovisas nu fallen i två grupper, lindrigare och allvarigare fall. De lindrigare fallen provtas främst i primärvården och inom den utökade provtagningen av vård- och omsorgspersonal. De allvarigare fallen är provtagna främst inom slutenvården eller äldreomsorgen och dessa fall utgörs huvudsakligen av de som varit prioriterade för provtagning under hela pandemin. Det är de lindriga fallen som i huvudsak hittas genom utökad provtagning. Personer provtagna inom den utökade provtagning räknas dock som allvarliga fall om de rapporteras sjukhusvårdade, intensivvårdade eller avlidna.

Ålders- och könsfördelning av bekräftade fall

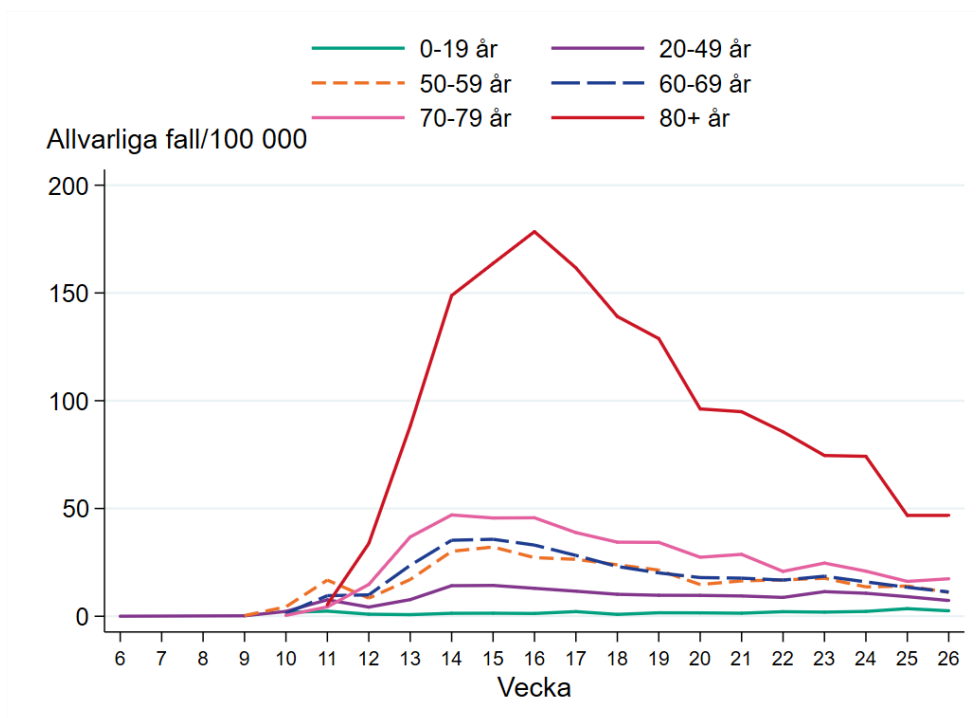
Incidensen är för samtliga åldersgrupper ungefär på samma nivåer jämfört med förra veckan vad gäller samtliga bekräftade fall, se Figur 2A. Ökningen i åldersgrupper under 60 år veckorna innan återspeglar den ökade provtagningen av mildare fall. Incidensen av allvarliga fall, de som främst provtas inom slutenvården, är låg för samtliga åldersgrupper, se Figur 2B. Incidensen per vecka har under hela pandemin varit som högst i åldersgruppen 80 år och har i denna åldersgrupp tydligt avtagit sedan vecka 16, såväl vad gäller samtliga fall som allvarliga fall.

Kvinnor stod för 56 procent av de bekräftade fallen under vecka 26. Ålders- och könsfördelning för alla fall anmälda hittills visas i antal i Figur B2 och i antal justerat för befolkningens mängd (incidens) i respektive grupp i Figur B3 i Tabell- och figurbilagan.

Figur 2A. Incidens av bekräftade fall per vecka och åldersgrupp (fall per 100 000 invånare).



Figur 2B. Incidens av **allvarliga** bekräftade fall per vecka och åldersgrupp (fall per 100 000 invånare).

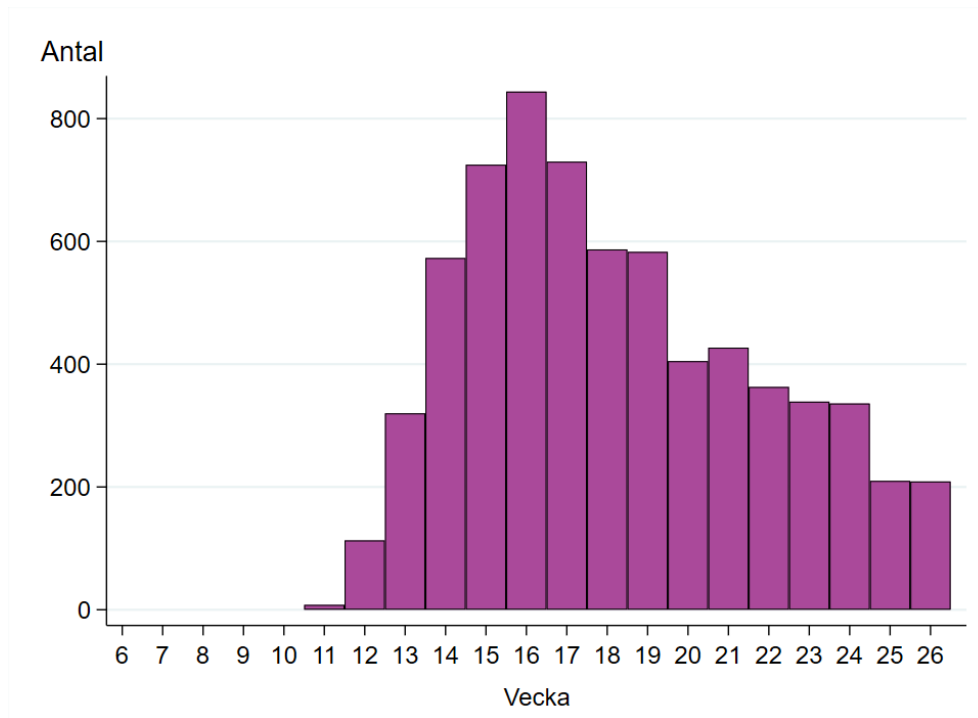


Fall på äldreboenden

Figur 3 nedan visar antalet fall på äldreboenden per vecka. Antalet nya fall per vecka på äldreboenden har minskat succesivt sedan en topp vecka 16. Under vecka 25 och 26 rapporterades 210 respektive 209 fall på äldreboende.

Av alla fall som bekräftats hittills finns 10 procent (6 772 fall) på äldreboenden. Motsvarande andel räknat bland fall som är 65 år och äldre är 38 procent. Hittills under epidemin har hälften (43 procent) av fallen på äldreboenden rapporterats från Stockholm och 21 procent från Västra Götaland. Information om avlidna bekräftade fall på äldreboenden finns i avsnittet om avlidna nedan.

Figur 3. Antal fall på äldreboenden per vecka.



Geografisk spridning

Tabell 2 nedan sammanfattar statistiken över covid-19 per region, inklusive antalet bekräftade fall, incidensen för aktuell rapportvecka, kumulativ incidens, kumulativt antal som avlidit och antal på IVA fram till och med aktuell rapportvecka. För att följa förändring över tid av gruppen allvarliga fall (de som varit högst prioriterade för provtagning) har en statistisk jämförelse gjorts av antalet fall per region mellan vecka 26 och medelvärdet för antal fall under föregående tre veckor. Jämförelsen visar på minskande antal allvarliga fall i Blekinge, Gävleborg, Halland, Kronoberg, Stockholm och Östergötland (statistiskt säkerställda skillnader, 95-procentigt konfidensintervall), och oförändrat antal för övriga regioner.

I Tabell- och figurbilagan inkluderas diagram för varje region över tid (Figur B4) samt kartor med incidens vecka till vecka (Figur B5). Skillnader i incidensen mellan regionerna speglar såväl skillnader i smittspridningen som provtagningen.

Tabell 2. Antal fall av covid-19, kumulativ incidens, aktuell veckas incidens, kumulativt antal som avlidit och antal på IVA i Sverige per region fram till och med aktuell rapportvecka.

Region	Totalt antal fall	Totalt antal fall per 100,000 invånare	Antal fall vecka 26 per 100,000 invånare	Procent av totalt antal fall i Sverige (%)*	Totalt antal IVA-vårdade	Totalt antal avlidit
Blekinge	444	278	17	1	8	13
Dalarna	1 618	562	58	2	64	157
Gotland	158	265	42	0	6	6
Gävleborg	2 223	774	62	3	67	131
Halland	1 415	424	71	2	35	72
Jämtland Härjedalen	1 017	777	41	2	16	54
Jönköping	3 955	1 088	216	6	87	169
Kalmar	603	246	26	1	28	53
Kronoberg	1 062	527	12	2	22	94
Norrbottn	1 232	493	118	2	51	67
Skåne	3 001	218	22	4	109	245
Stockholm	19 818	834	77	29	888	2 302
Sörmland	2 056	691	57	3	130	243
Uppsala	3 171	826	104	5	151	225
Värmland	931	330	33	1	30	66
Västerbotten	693	255	25	1	32	31
Västernorrland	1 308	533	63	2	51	116
Västmanland	2 183	791	76	3	51	165
Västra Götaland	14 932	865	125	22	412	757
Örebro	2 316	760	29	3	79	163
Östergötland	3 159	679	68	5	107	224
Totalt	67 295	652	74	100	2 424	5 353

*Totalen avviker från 100 % på grund av avrundning.

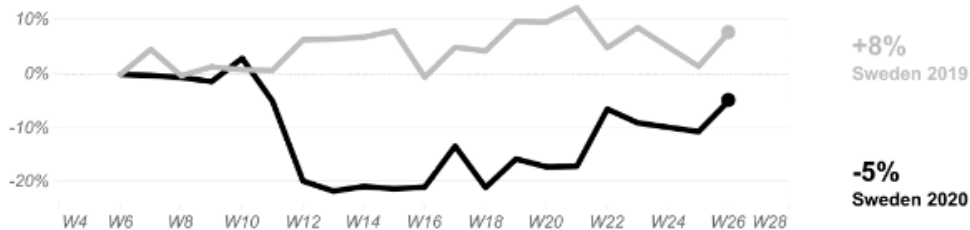
Mer ingående trendanalyser per regioner presenteras på sidan [Analys och prognoser om pandemin covid-19](#).

Förändringar i resmönster

Analys av svenskarnas rörelsemönster baserat på anonymiserad och aggregerad mobil nätverksdata från Telia visar att resorna i Sverige ökade 6 procent under vecka 26 jämfört med vecka 25. När resandet jämförs med vecka 6, innan smittspridningen av covid-19 tog fart i Sverige, har det minskat med 5 procent, se Figur 4A. I övriga nordiska länder ser vi en tydlig ökning av resandet och nivåerna är nu på samma nivåer som vecka 6 eller högre där, se Figur 4B. I Figur 4A ser vi även en jämförelse för Sverige med föregående år, där resandet under vecka 26 2019 hade ökat med 8 procent jämfört med vecka 6 2019.

Analyserna finns publicerade på [Telias svenska webbplats](#) vad gäller Sverige och [Telias internationella webbplats](#) vad gäller internationella jämförelser (på engelska).

Figur 4A. Förändring i antal resor per vecka inom Sverige jämfört med vecka 6 2019 (grått) respektive 2020 (svart).



Källa: Telia, [Telias svenska webbplats](#).

Figur 4B. Nordisk jämförelse av resmönster.



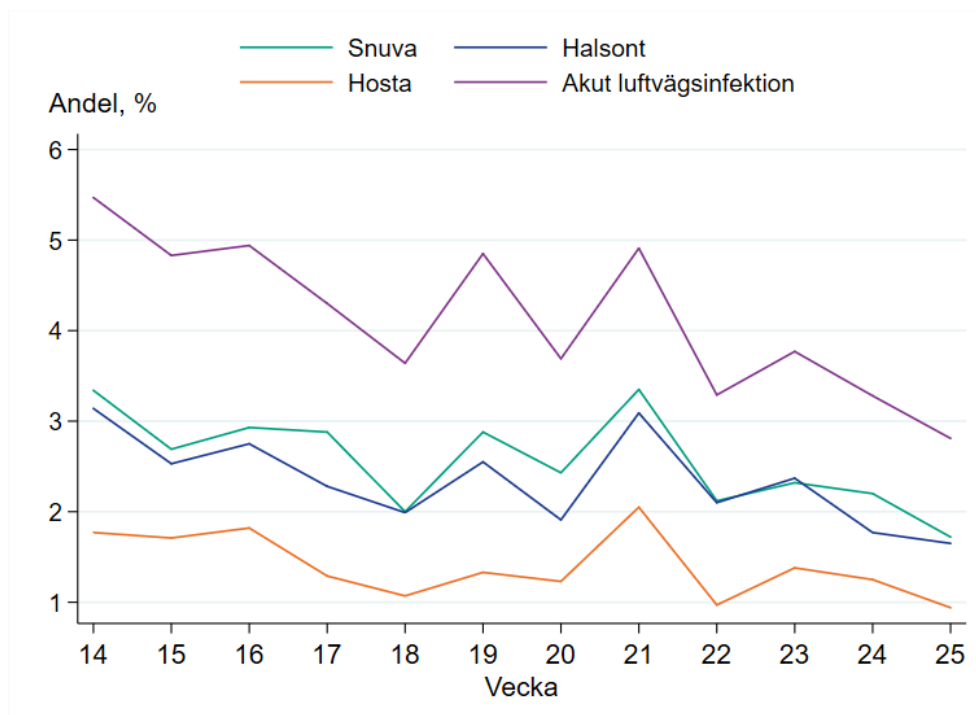
Källa: Telia, [Telias internationella webbplats](#).

Hälsorapport

Eftersom de allra flesta som smittas av covid-19 inte behöver vård för sina symptom, är det viktigt att kunna mäta sjukligheten hos dem som inte uppsöker läkare. Därför pågår sedan vecka 13 en veckovis rapportering av symptom genom webbpanelen Hälsorapport. Hälsorapport består av en grupp inbjudna personer från hela Sverige som tillsammans hjälper Folkhälsomyndigheten att få en bild av befolkningens hälsa. [Läs mer om Hälsorapport](#). Data från Hälsorapport analyseras veckovis och viktas för att uppskatta hur svaren skulle se ut i hela Sveriges befolkning. Resultaten presenteras med två veckors eftersläpning eftersom rapporteringen av symptom sker först efter aktuell rapporteringsvecka har avslutats, och analyseras veckan därpå.

Analys av Hälsorapports data visar att cirka 2,8 procent av Sveriges befolkning uppskattas ha blivit sjuka i en akut luftvägsinfektion under vecka 25, vilket är en liten minskning från föregående vecka då skattningen var 3,3 procent, se Figur 5. Akut luftvägsinfektion har definierats som något av följande symptom: snuva, halsont, andningssvårigheter eller hosta. Figuren visar de vanligaste av dessa symptom. Andelen som blivit sjuka har varierat mellan 2,8 och 4,9 från vecka 19 till 25. Ytterligare analyser av data från Hälsorapport pågår.

Figur 5. Skattad andel av Sveriges befolkning med akut luftvägsinfektion, hosta, halsont och snuva per vecka, beräknat från mätningar i Hälsorapport 2020.



Sentinelprovtagning inom öppenvård

Genom sentinelövervakningen tar läkare inom öppenvården näsprov från patienter med influensaliknande sjukdom som Folkhälsomyndigheten analyserar.

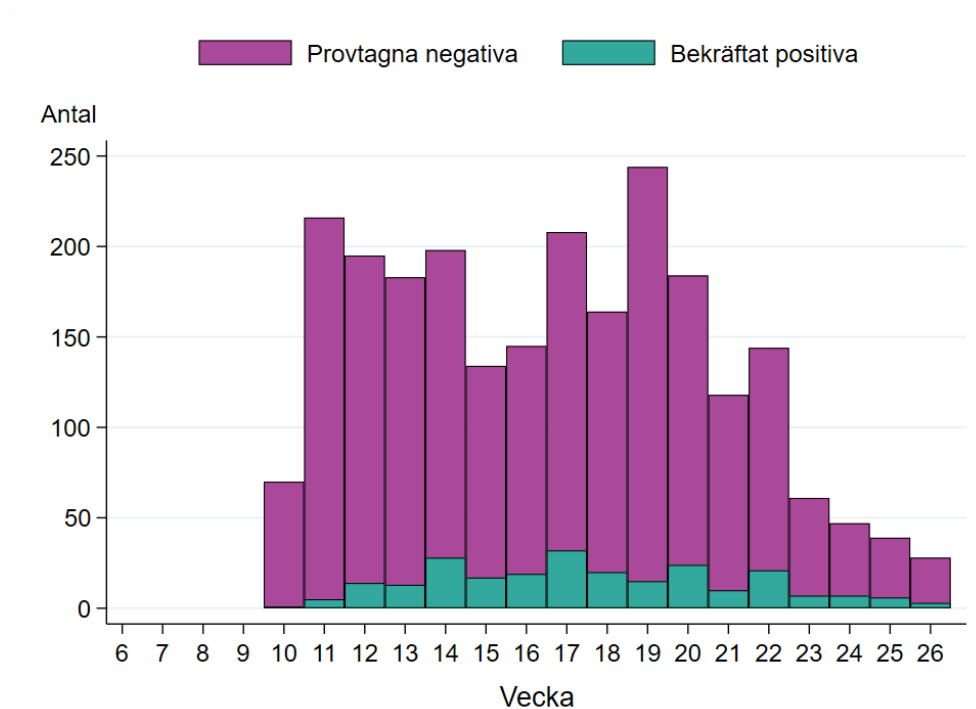
Provtagningen är vanligtvis en del av influensaövervakningen och sedan vecka 10 analyseras proverna för covid-19. Influensasäsongen avslutades i mars och vecka 15 var sista veckan som proverna analyserades för influensa. Eftersom sentinelövervakningen fångar fall med mildare symptom, speglar den till viss del spridningen i samhället bättre än den laboriebaserade övervakningen.

För vecka 26 analyserades 28 prover varav 3 prover (11 procent) var positiva för covid-19, se Tabell 3 och Figur 6 nedan. Det är en minskning av antalet prover som skickats in för analys. Andelen positiva prover minskade jämfört med föregående vecka då 15 procent av proverna var positiva. Tabell B2 i Tabell- och figurbilagan visar antalet analyserade sentinelprover och antalet positiva prover per region, dels för den aktuella rapportveckan och dels kumulativt. Eftersom antalet inskickade prover och deltagande enheter varierar över regionerna ger jämförelser mellan regioner begränsad information. Det totala antalet prover är också litet. Inom flera regioner finns inga aktiva sentinelprovtagare, vilket gör att det inte går att dra slutsatser om läget i dessa regioner (se Tabell B2).

Tabell 3. Antal positiva prover, antal analyserade prover och andelen positiva inom sentinelövervakningen, per vecka.

Vecka	Antal positiva prover	Antal analyserade prov	Andel positiva
10	1	70	1 %
11	5	216	2 %
12	14	195	7 %
13	13	183	7 %
14	28	198	14 %
15	17	134	13 %
16	19	145	13 %
17	32	208	15 %
18	20	164	12 %
19	15	244	6 %
20	24	184	13 %
21	10	118	8 %
22	21	144	15 %
23	7	61	11 %
24	7	47	15 %
25	6	39	15 %
26	3	28	11 %
Totalt	242	2 378	10 %

Figur 6. Antal analyserade prover uppdelade efter utfall (negativt eller positivt provsvar) inom sentinelprovtagningen per vecka.



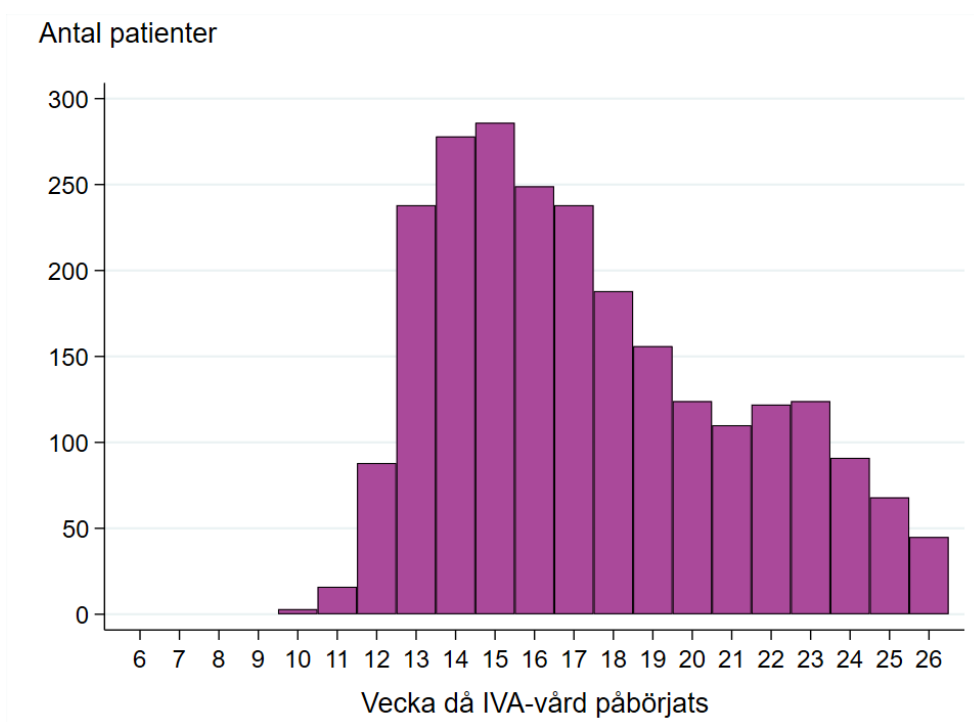
Intensivvårdade fall

Antalet patienter med laboratoriebekräftad covid-19 som påbörjade intensivvårdsbehandling har minskat sedan toppen vecka 15. Från vecka 10 till och med aktuell rapportvecka har 2 424 patienter rapporterats, vilket motsvarar 3,6 procent av alla rapporterade fall. Totalt under vecka 26 påbörjades intensivvård för 45 nya patienter, se Figur 7A. Under vecka 26 påbörjades intensivvård för i genomsnitt drygt 6 patienter med covid-19 per dag, vilket är lägre jämfört med föregående vecka (medelvärde 10). Flest antal patienter rapporterades från Stockholm (11 patienter) och Västra Götaland (8 patienter).

I genomsnitt går det 11 dagar mellan insjuknande och start av intensivvård, sett till samtliga fall som hittills intensivvårdats med covid-19. Åldersgruppen 60-69 år har hittills haft högst incidens (antal patienter per 100 000 invånare) per vecka. Sedan mitten av april har trenden varit nedåtgående förutom en uppgång vecka 23, se Figur 7B. Det är totalt sett fler män (73 procent) än kvinnor som vårdats på intensivvårdsavdelning. Av de patienter som rapporterats intensivvårdade med covid-19 tillhörde majoriteten (71 procent) av patienterna en medicinsk riskgrupp.

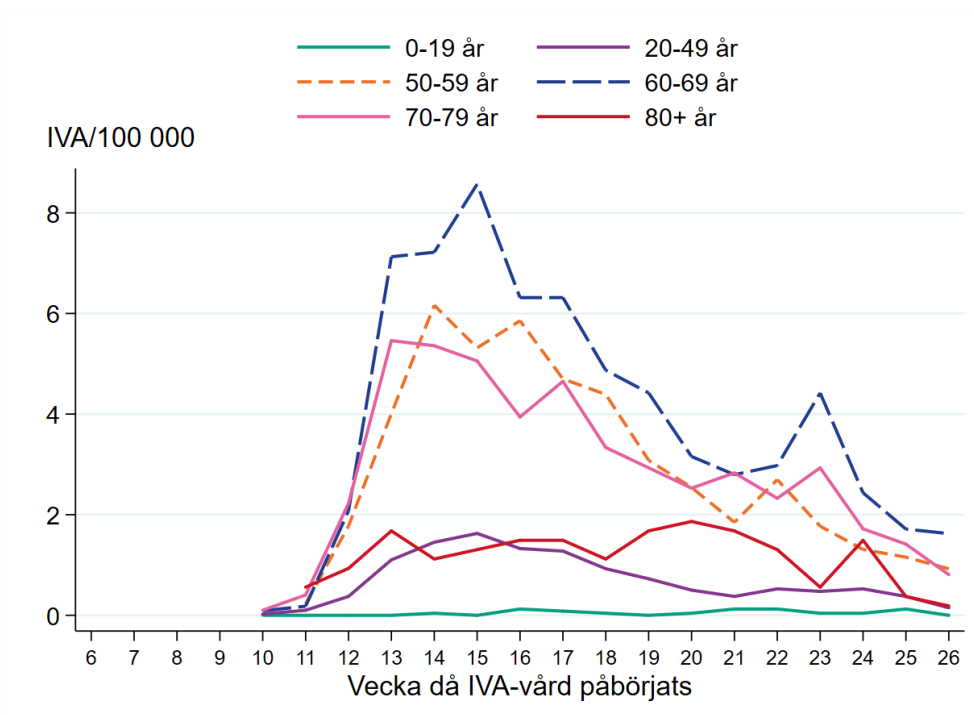
Fram till och med vecka 22 finns tillförlitlig information om avslutat intensivvårdstillfälle för 2 096 patienter. Av dessa hade 73,2 procent blivit utskrivna från intensivvårdsavdelning och 24,9 procent hade avlidit. För övriga 1,9 procent saknades information om vårdtillfällets utfall, vilket kan bero på att vården fortfarande pågår. Fram till och med vecka 22 hade en högre andel intensivvårdade patienter över 70 år avlidit jämfört med patienter under 70 år, se Tabell 4.

Figur 7A. Antal nya intensivvårdade patienter med laboratoriebekräftad covid-19 per vecka



*Viss fördröjning i rapporteringen betyder att antalet intensivvårdade patienter per vecka kan komma att revideras.

Figur 7B. Incidens av bekräftade fall av covid-19 som intensivvårdats per vecka och åldersgrupp (fall per 100 000 invånare).



Tabell 4. Vårdtillfällets utfall per åldersgrupp och totalt, intensivvårdade patienter med covid-19 till och med vecka 22, 2020.*

Vårdtillfällets utfall	Ålder under 70 år		Ålder 70 år eller äldre		Totalt	
	Antal	Andel	Antal	Andel	Antal	Andel
Uppgift saknas	31	2 %	8	2 %	39	2 %
Utskriven	1 293	81 %	242	49 %	1 535	73 %
Avliden	278	17 %	244	49 %	522	25 %
Totalt	1 602	100 %	494	100 %	2 096	100 %

*Analysen innefattar endast patienter som intensivvårdats med vårdstart fram till och med vecka 22 eftersom data över vårdtillfällets utfall rapporteras först när vårdtillfället är avslutat.

Avlidna

Beskrivning av datakällor för avlidna i covid-19

Statistiken över avlidna i veckorapporten baseras på data som hittills rapporterats till Folkhälsomyndigheten, skillnader mot den regionala rapporteringen förekommer. Statistiken visar antalet personer med laboratoriebekräftad covid-19 som avlidit, oavsett dödsorsak.

Socialstyrelsen har i samarbete med Folkhälsomyndigheten publicerat ett faktablad som beskriver den inrapportering över antalet döda i covid-19 som ligger till grund för de båda myndigheternas statistik. Dels beskrivs Socialstyrelsens statistik över dödsorsaker och dels Folkhälsomyndighetens statistik över avlidna bekräftade fall samt överdödligheten. Faktabladet finns att läsa på [Socialstyrelsens webbplats](#).

Data över avlidna med underliggande dödsorsak covid-19 publiceras varje vecka onsdagar på [Socialstyrelsens webbplats](#). Där finns statistik över åldersfördelning, regionsfördelning, samsjuklighet samt antal avlidna per dag.

Avlidna bekräftade fall

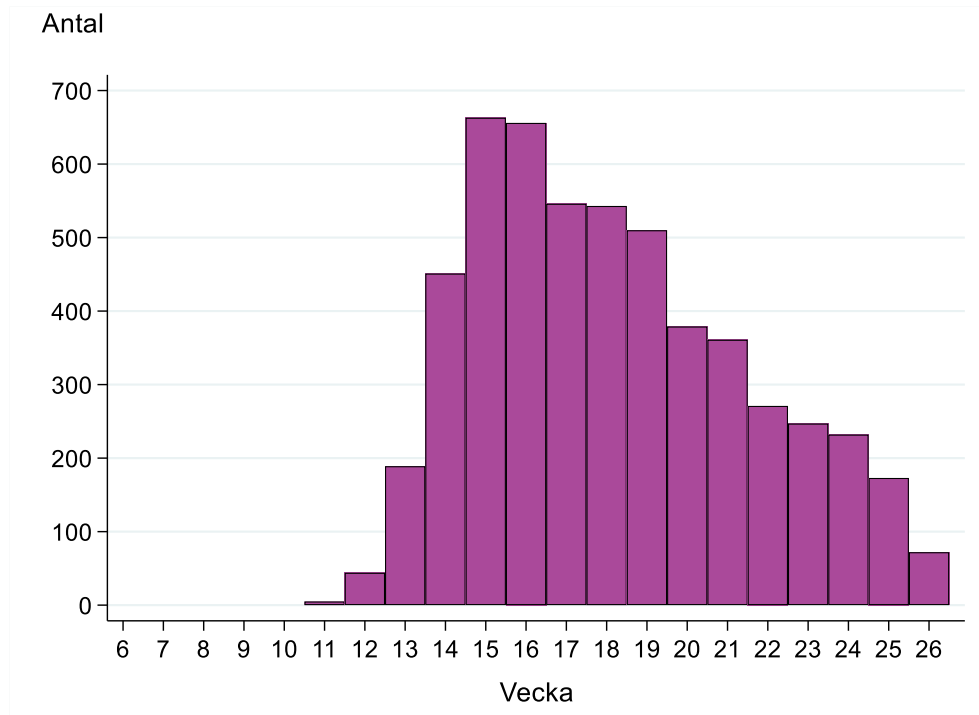
Fram till och med vecka 26 hade 5 342 dödsfall bland personer med bekräftad covid-19-infektion rapporterats med datum för dödsfall, se Figur 8A. Det finns dock en eftersläpning i denna statistik och antalet dödsfall för vecka 25 och 26 förväntas stiga. Data presenteras enligt avlidendatum i rapporteringssystemet SmiNet. Ett fåtal dödsfall som finns rapporterade utan dödsdatum (11 st) ingår inte.

Medelålder bland dödsfallen fram till och med aktuell rapportvecka var 82 år och 55 procent av de avlidna var män. Totalt har 89 procent av dödsfallen varit bland personer som var 70 år eller äldre. Fram till och med aktuell rapportvecka har 67 personer under 50 år rapporterats avlidna.

Av de avlidna bekräftade fallen sedan pandemins början kommer 47 procent av de avlidna från äldreboenden. Andelen av fallen på äldreboenden som avlidit har minskat de senaste veckorna. Av bekräftade fall på äldreboenden har 37 procent avlidit.

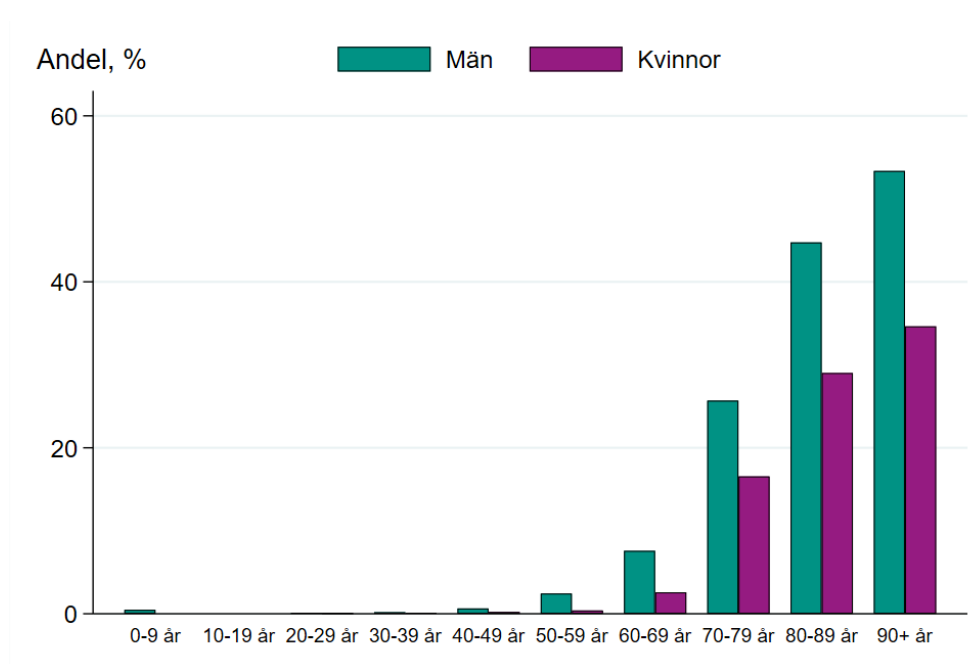
I Figur 8B visas andelen avlidna av det totala antalet bekräftade fall per åldersgrupp och kön till och med aktuell rapportvecka. Det är en högre andel män som avlider jämfört med andelen bland kvinnor och andelen avlidna ökar med ökande ålder för båda könen.

Figur 8A. Antal avlidna fall per vecka.



*Data för de två senaste veckorna är preliminär och förväntas stiga.

Figur 8B. Andel av bekräftade fall som avlidit till och med aktuell rapportvecka, uppdelat per kön och åldersgrupp.



Överdödlighet

För att komplettera data på antalet avlidna laboratoriebekräftade fall analyserar Folkhälsomyndigheten även data på antalet dödsfall i Sverige varje vecka (oavsett orsak) genom en statistisk modell som används av alla länder inom det [Europeiska samarbetet EuroMOMO](#). Modellen jämför antalet dödsfall per vecka, på engelska så kallad *all-cause mortality*, mot den dödlighet som är förväntad för årstiden. Dödsfall över det förväntade värdet kallas överdödlighet och kan ha olika förklaringar såsom extremt kallt eller varmt väder, eller hög intensitet av exempelvis influensa. Analyser sker både nationellt och regionalt samt för specifika åldersgrupper. Eftersläpning i data gör att det är för tidigt att uppskatta överdödligheten de två senaste veckorna.

Tabell 5 visar överdödligheten, antalet avlidna bekräftade covid-19-fall, samt förhållandet mellan dessa varje vecka. Från vecka 13 till 24 uppmättes totalt cirka 5 580 dödsfall utöver det förväntade antalet dödsfall i Sverige. Överdödligheten låg strax ovan normalspannet för årstiden både vecka 23 och 24.

Tabell 5. Uppmätt överdödlighet (antal dödsfall i Sverige i alla åldrar) och antal avlidna bekräftade fall av covid-19 per vecka.

Vecka	Uppmätt överdödlighet*	Antal avlidna bekräftade fall*	Andel bekräftade fall / överdödlighet
13	263	189	72 %
14	630	451	72 %
15	845	663	78 %
16	822	656	80 %
17	597	546	91 %
18	589	543	92 %
19	560	510	91 %
20	408	379	93 %
21	366	361	99 %
22 [×]	103	271	>100 %
23	212	247	>100 %
24	188	232	>100 %
Totalt	5 583	5 048	**

*Statistiken är preliminär. Endast avlidna med ett fastställt dödsdatum inkluderas i antalet avlidna bekräftade fall.

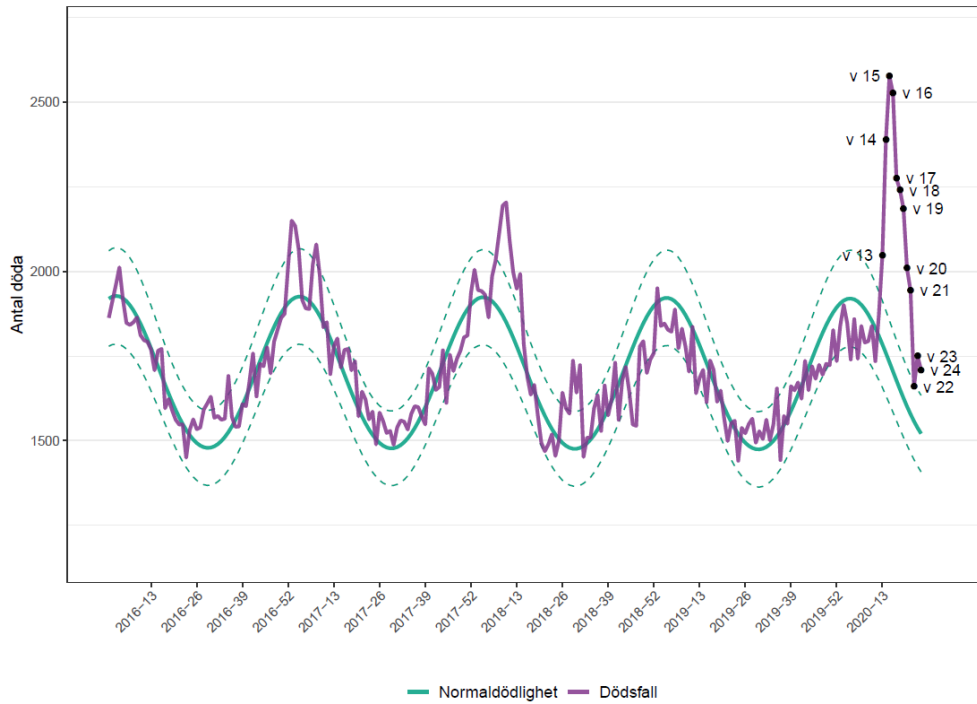
**Eftersom andelen överstiger 100 procent för vissa veckor beräknas inte längre någon övergripande andel.

[×] Värdet är inte signifikant förhöjt jämfört med det 95-procentiga konfidensintervallet för normaldödligheten.

I Figur 9 nedan ses det förväntade antalet dödsfall i grönt och det verkliga antalet dödsfall i lila. En viss variation i antalet dödsfall är förväntad, vilket illustreras med de streckade linjerna som markerar det 95-procentiga konfidensintervallet för normaldödligheten – det vill säga, om den beräknade faktiska dödligheten ligger inom dessa linjer är den inte på en signifikant förhöjd nivå. Ytterligare diagram uppdelat på fler redovisningsgrupper, och i relation till antalet avlidna bekräftade

fall, publiceras varje vecka i en separat rapport på sidan om [Analyser och prognoser på Folkhälsomyndigheten](#).

Figur 9. Antal dödsfall i Sverige i alla åldrar samt förväntat antal dödsfall per vecka 2016-2020, till och med vecka 24.



Observera att y-axeln på diagrammet börjar vid cirka 1 150.

Specialavsnitt

Modellering av spridningen i fyra regioner

Folkhälsomyndigheten publicerade 2020-07-02 en uppdaterad rapport som visar resultat från den matematiska modell som använts för att studera spridningen av covid-19 i fyra av Sveriges regioner: Dalarna, Skåne, Stockholm och Västra Götaland. Med den matematiska modellen skattas antalet infekterade personer vid olika tidpunkter samt dagen med flest samtidigt smittsamma personer. Enligt modelleringen så kommer andelen som är eller har varit infekterade vid 1 juli vara: 8,5 procent (5,9 – 12,9 procent) i Dalarna, 4 procent (2,4 – 9,9 procent) i Skåne, 19 procent (17,7 – 20,2 procent) i Stockholm och 9 procent (6,3 – 12,2 procent) i Västra Götaland. Läs mer i rapporten på [Folkhälsomyndighetens webbplats](#).

Tabell- och figurbilaga

Antal provtagna och antal fall

Tabell B1 nedan visar antalet provtagna individer, antalet bekräftade fall samt andelen positiva per vecka. Data är preliminära.

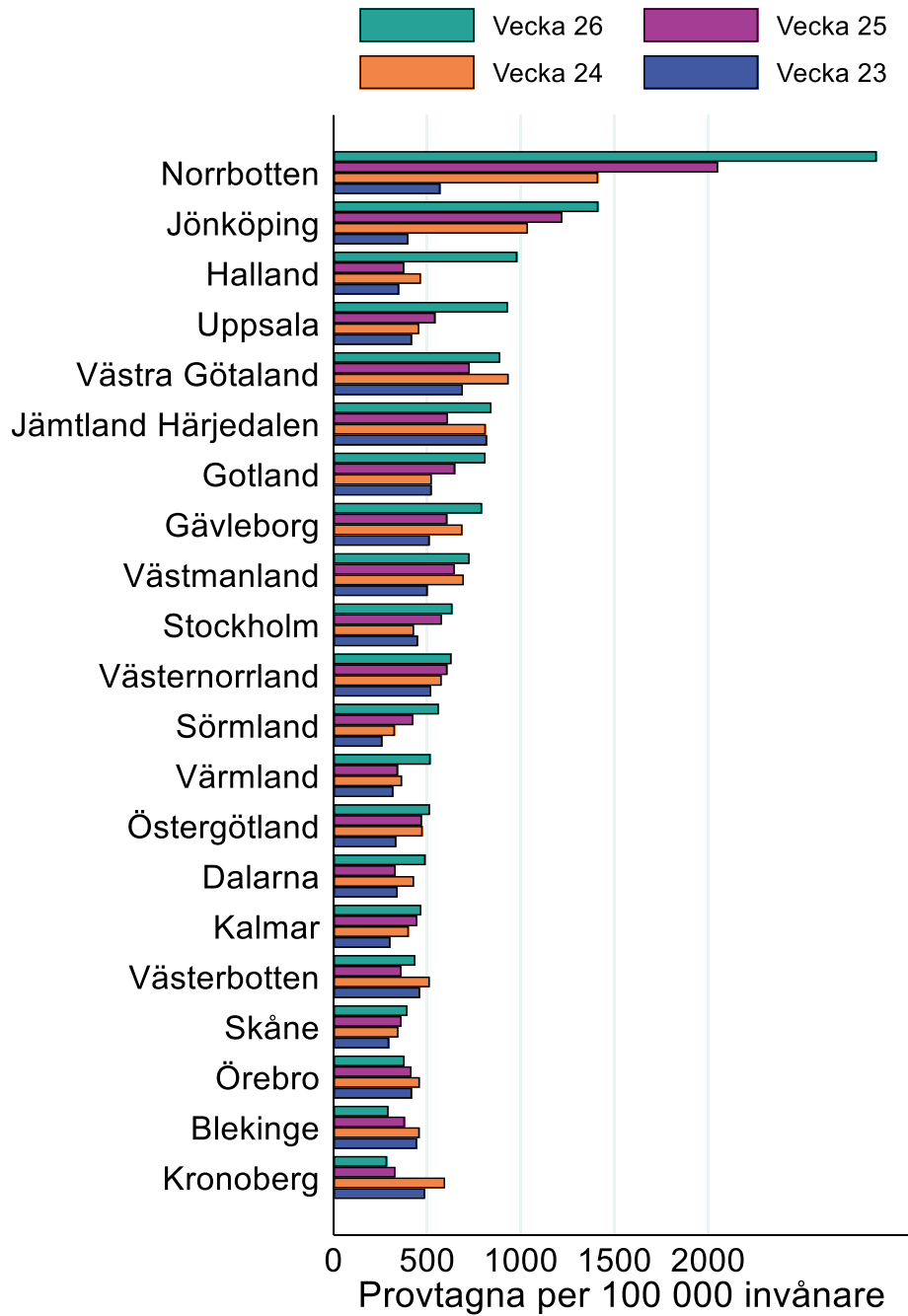
Tabell B1. Antal provtagna individer, antalet fall samt andelen positiva per vecka.

Vecka	Antal fall	Antal provtagna individer	Andel positiva
4-8	1	180	<1 %
9	13	752	2 %
10	211	4 302	5 %
11	836	8 990	9 %
12	912	10 404	9 %
13	1 943	12 349	16 %
14	3 211	17 783	18 %
15	3 711	19 880	19 %
16	3 739	20 233	18 %
17	4 181	24 560	17 %
18	3 906	28 802	14 %
19	4 217	29 129	14 %
20	4 004	33 003	12 %
21	3 713	28 986	13 %
22	4 301	36 466	12 %
23	6 065	47 080	13 %
24	7 227	60 296	12 %
25	7 459	61 842	12 %
26	7 645	75 171	10 %
Totalt	67 295	520 171	13 %

Antal provtagna per region

Figur B1 visar antal provtagna individer per 100 000 invånare per region som testats för covid-19 för veckorna 23–26. Mer info om antal testade finns på [Folkhälsomyndighetens hemsida](#).

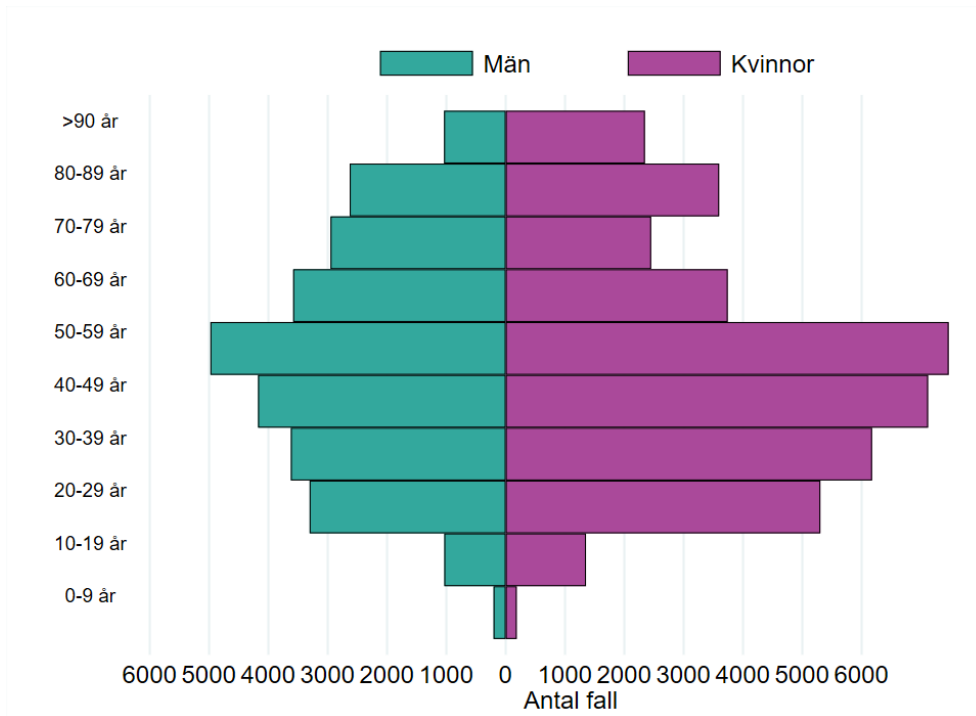
Figur B1. Graf över antal individer per 100 000 invånare per region som provtagits för testning av covid-19, senaste fyra veckorna.



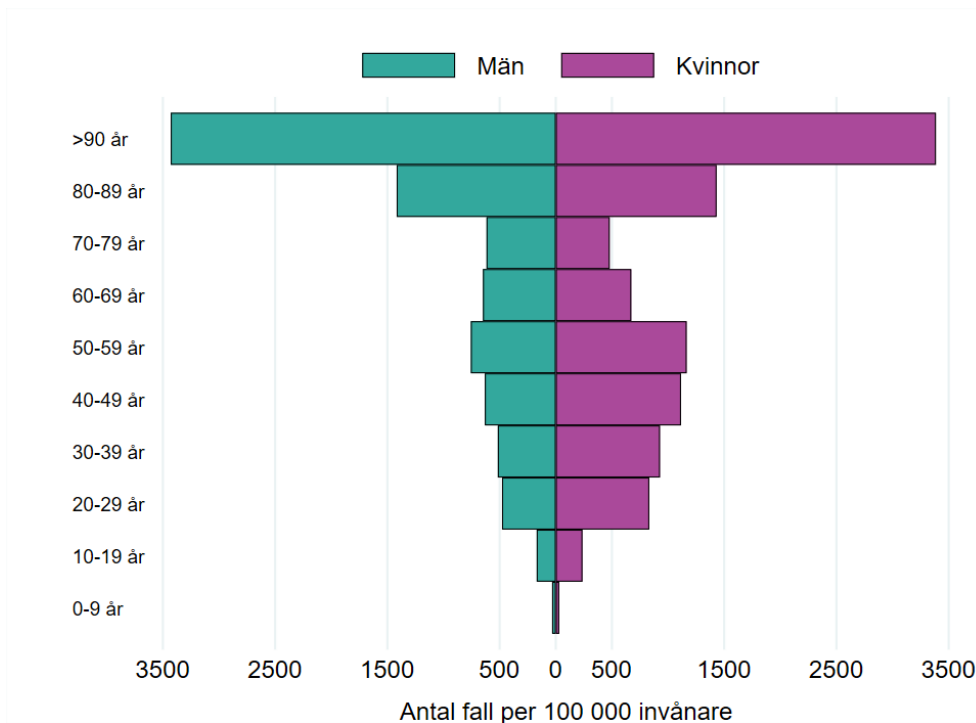
Ålders- och könsfördelning av bekräftade fall

Ålders- och könsfördelning för alla fall anmälda hittills visas i antal i Figur B2 och i antal justerat för befolkningsmängd (incidens) i respektive grupp i Figur B3.

Figur B2. Ålders- och könsfördelning av **antalet** covid-19 fall



Figur B3. Ålders- och könsfördelning av **incidensen** av covid-19 fall per 100 000 invånare



Sentinelövervakningen

Tabell B2 visar antalet analyserade sentinelprover och antalet positiva prover (diagnoser av covid-19) per region, dels för den aktuella rapportveckan och dels kumulativt sedan vecka 10, 2020. Eftersom antalet inskickade prover och deltagande enheter varierar över regionerna ger jämförelser mellan regioner begränsad information. Inom flera regioner finns inga aktiva sentinelprovtagare, vilket gör att det inte går att dra slutsatser om läget i dessa regioner.

Tabell B2. Antal inskickade sentinelprover och antal positiva prover per region, aktuell rapportvecka och kumulativt sedan vecka 10, 2020, samt andel positiva prover, aktuell rapportvecka.

Region	Antal inskickade prover		Antal positiva prover (covid-19)	
	Aktuell rapportvecka	Kumulativt	Aktuell rapportveck	Kumulativt
Blekinge*	0	0	0	0
Dalarna	0	67	0	4
Gotland	0	35	0	0
Gävleborg*	0	0	0	0
Halland	8	168	1	14
Jämtland Härjedalen	1	62	0	8
Jönköpings län	0	104	0	10
Kalmar län	2	141	0	7
Kronoberg	0	9	0	1
Norrbottn	1	64	0	2
Skåne	3	403	0	17
Stockholm	0	284	0	47
Sörmland*	0	0	0	0
Uppsala	0	226	0	34
Värmland*	0	0	0	0
Västerbotten	3	54	0	1
Västernorrland*	0	0	0	0
Västmanland	5	205	1	15
Västra Götaland	5	462	1	73
Örebro län*	0	0	0	0
Östergötland	0	98	0	9
Totalt	28	2 378	3	242

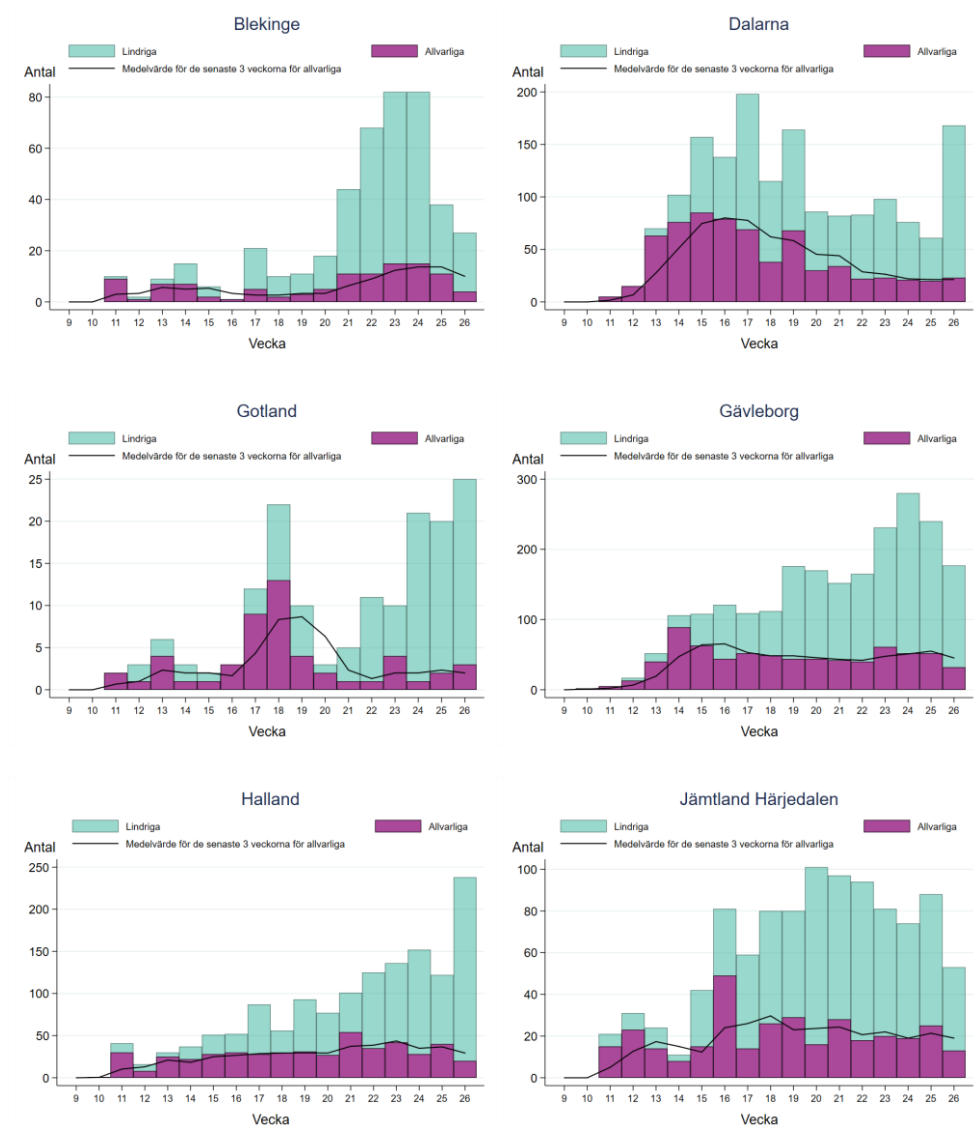
*Observera att det inte går att dra slutsatser om läget i flera regioner då inskickade prover saknas.

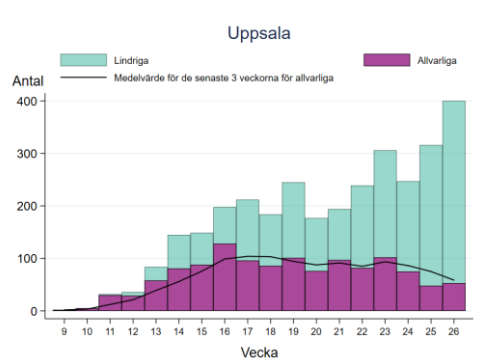
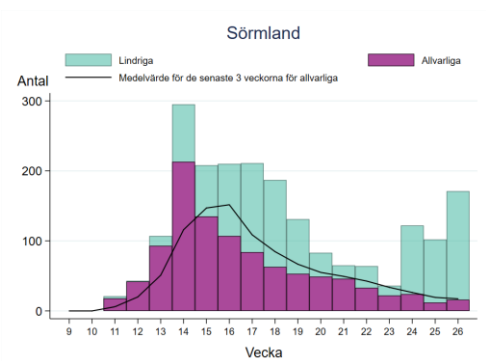
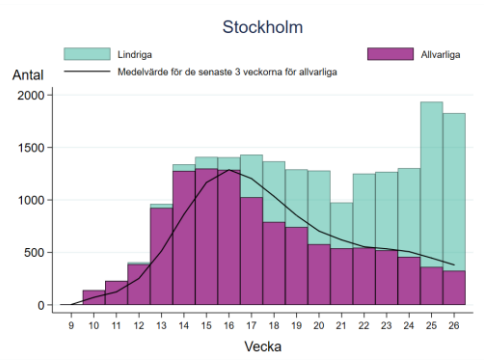
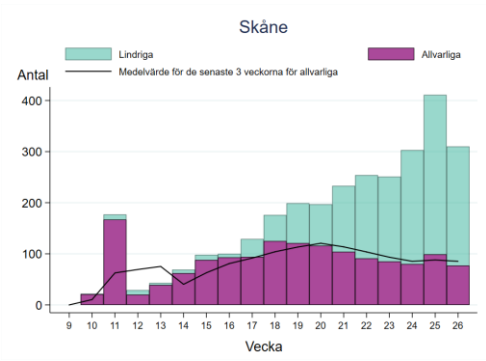
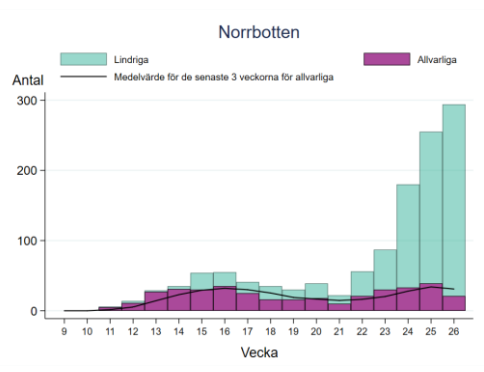
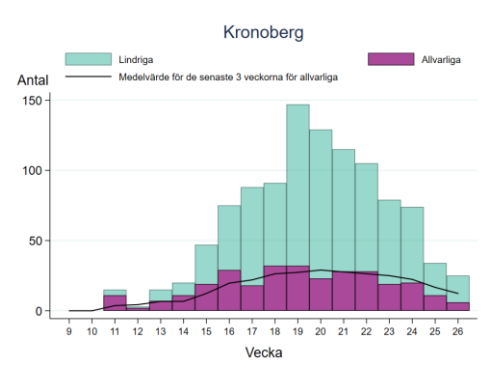
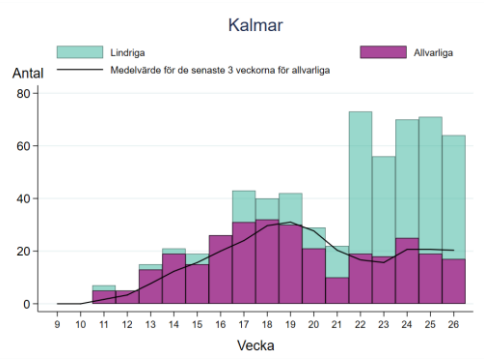
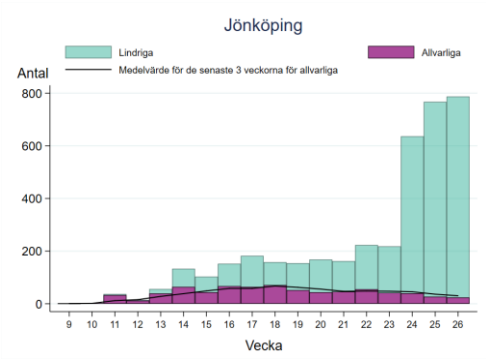
Antal laboratoriebekräftade fall av covid-19 per region

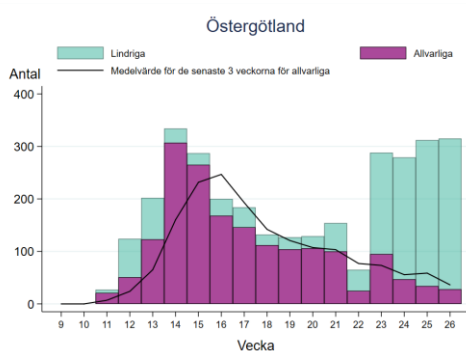
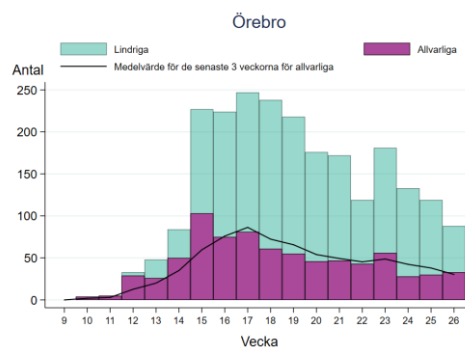
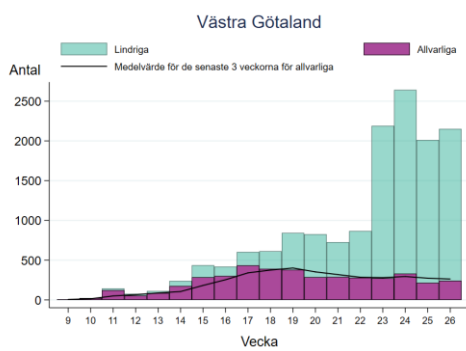
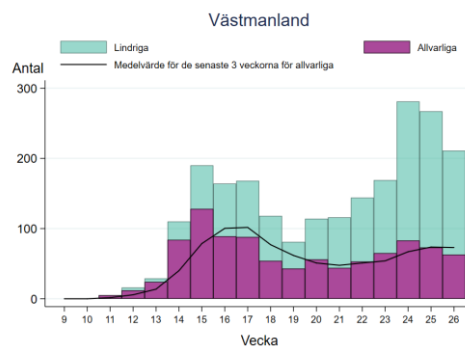
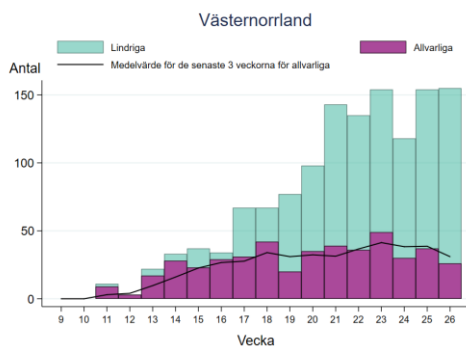
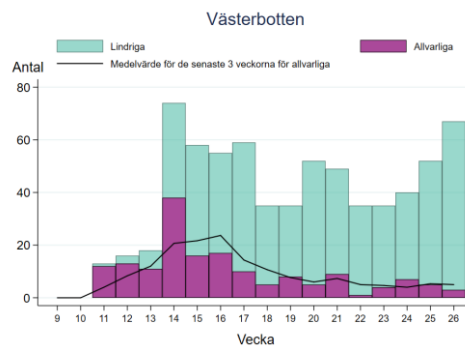
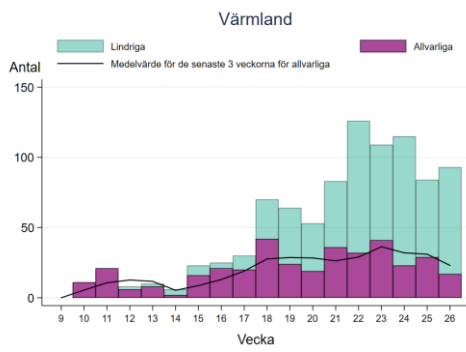
Här presenteras antalet anmälda fall per vecka för varje region, uppdelat på lindriga fall (fall provtagna inom primärvård samt vård- och omsorgspersonal) och allvarliga fall. Det rullande medelvärdet över de senaste tre veckorna är baserat på de allvarliga fallen och justerar för veckovisa variationer i antalet bland dessa fall. Mer ingående trendanalyser per regioner presenteras på sidan [Analys och prognoser om pandemin covid-19](#).

Klassificeringen av vilka fall som utgörs av lindriga eller allvarliga fall kan ibland ske i efterhand och viss felklassificering kan förekomma. Siffrorna kan därför komma att justeras framöver. Observera att skalan på y-axeln är olika för varje region. För Östergötland redovisas från och med denna vecka data från samma källa som övriga regioner, men vård- och omsorgspersonal går inte att skilja från allvarliga fall innan vecka 23.

Figur B4. Antal bekräftade fall av covid-19 per vecka fördelat på vård- och omsorgspersonal och övriga, för respektive region.







Incidens av covid-19 per region och vecka, allvarliga fall

Här presenteras den veckovisa incidensen (antalet anmälda fall per 100 000 invånare) för fall som klassificerats som allvarliga för varje region. Den utökade provtagningen påverkar möjligheten att jämföra utvecklingen över tid eftersom olika grupper har provtagits i olika utsträckning under olika tidsperioder. Därför redovisas nu fallen i två grupper, lindrigare och allvarligare fall. De lindrigare fallen provtas främst i primärvården och i denna grupp ingår nu även vård- och omsorgspersonal. De allvarligare fallen är provtagna inom slutenvården eller inom äldreomsorgen och dessa fall utgörs huvudsakligen av de som varit högst prioriterade för provtagning under hela pandemin och omfattar till stor del de som har svårare sjukdom. Veckovisa kartor per region respektive kommun för alla rapporterade fall finns på Folkhälsomyndighetens [statistiksida](#).

Figur B5. Incidens av allvarliga bekräftade fall av covid-19 per vecka för respektive region.

