



Folkhälsomyndigheten

Veckorapport om covid-19, vecka 34

Denna rapport publicerades den 28 augusti 2020 och redovisar läget för covid-19 till och med vecka 34 (17 – 23 augusti). [Version 2: kommentar tillagd sid 6 och 17.](#)

Läget i Sverige

Under vecka 34 rapporterades knappt 1 700 fall, vilket är en minskning jämfört med vecka 33. Nationellt var incidensen 16 fall per 100 000 invånare under vecka 34. Antalet utförda tester ökade jämfört med föregående vecka och andelen tester som var positiva i laboratorieanalysen var tre procent. Statistiken över anmälda fall från slutet av april fram till mitten av augusti har justerats, läs mer nedan.

Det är fortsatt regionala skillnader i spridningen av covid-19. Jämfört med medeltalet för de tre föregående veckorna ökade antalet fall under vecka 34 i Kalmar och Skåne (statistiskt säkerställd ökning) och minskade i Gotland, Jämtland Härjedalen, Norrbotten och Västra Götaland (statistiskt säkerställd minskning). I veckans specialavsnitt kan du läsa mer om förändringar i resmönster inom Sverige.

Antalet nya intensivvårdade patienter med bekräftad covid-19 var fortsatt på oförändrad nivå jämfört med de senaste tre veckornas medelvärde. Baserat på data fram till och med vecka 32 var dödsfallen nationellt fortsatt inom normalspannet för årstiden, förutom i övre Norrland (Västerbotten och Norrbotten).

Förändringar i statistiken

Från vecka 34 redovisas fallen återigen som en grupp eftersom testkapaciteten sedan en tid är stabil och möjligheten till provtagning är god i hela landet, vilket betyder att förändringar i antalet fall över tid inte på samma sätt påverkas av förändringar i testkapacitet. Det finns också en risk för felklassificering då tidig provtagning gör att uppdelningen allvarliga/lindriga har begränsad användbarhet.

Utöver detta har data justerats och cirka 3 400 bekräftade covid-19 fall har tagits bort ur statistiken på grund av felaktigt positiva provsvar. Under augusti har två svenska laboratorier upptäckt brister i ett CE-märkt test-kit som har använts för att påvisa pågående infektion med covid-19. Läs mer i [Folkhälsomyndighetens nyhetstext](#). Detta påverkar statistiken över anmälda fall från slutet av april fram till mitten av augusti. Just nu pågår kontroller och ytterligare kvalitetsarbete för att säkerställa vilka anmälda fall som ska kvarstå. Antalet anmälda fall kan därför komma att justeras ytterligare, läs mer under *Avskrivna fall*.

Läget i världen

Antalet bekräftade covid-19 fall i världen var drygt 23 miljoner i slutet av vecka 34, varav cirka 2 miljoner fall i EU/EES och Storbritannien. Antalet fall i världen förändras ständigt. För aktuellt läge, se den europeiska smittskyddsmyndigheten [ECDC](#) och Världshälsoorganisationen [WHO](#). Se även respektive organisations interaktiva visualiseringar via [ECDC:s dashboard](#) och [WHO:s dashboard](#).

Vad visar övervakningssystemen?

I Tabell 1 sammanfattas uppgifter från de olika övervakningssystem som används för covid-19. Övervakningen är kontinuerligt under utveckling, läs mer om [övervakningssystemen för covid-19](#) (uppdaterad 21 augusti 2020).

Tabell 1. Övervakningsdata för aktuell vecka per system.

Övervakningssystem	Vecka 34*	Förändring mot föregående vecka [⌘]
Laboratoriebaserad övervakning	Tester för analys av pågående infektion (PCR-test): 65 546	Ökning
	Andel positiva tester: 3 %	Oförändrat
	Antal fall: 1 687	Minskning
Hälsorapport	Skattad andel av befolkningen som insjuknade i akut luftvägsinfektion vecka 33: 2,5 %	Oförändrat**
SIRI - Svenska Intensivvårdsregistrets Influensaregistrering	Nya inlagda patienter: 7	Oförändrat***
Avlidna bekräftade fall	Avlidna vecka 32: 22	Minskning****
Överdödlighet	Ingen signifikant överdödlighet uppmätt vecka 32 på nationell nivå, överdödlighet i övre Norrland	-

* Fördröjning av rapportering av data gör att data för aktuell vecka är preliminär.

⌘ Förändringar på mindre än fem procent noteras som oförändrat om inget annat står.

** Mellan vecka 32 och 33.

*** Jämförelse aktuell rapportvecka mot medelvärdet föregående tre veckor.

**** Jämförelse vecka 32 mot medelvärdet föregående tre veckor. Det går inte att skatta trenden i realtid på grund av eftersläpning i mortalitetsdata.

Data är preliminära och kommer att kompletteras i efterhand. De presenteras enligt de uppgifter som finns i respektive övervakningssystem.

Kontakt angående rapporten: info@folkhalsomyndigheten.se.

Innehållsförteckning

Veckorapport om covid-19, vecka 34.....	1
Läget i Sverige	1
Förändringar i statistiken.....	1
Läget i världen	2
Vad visar övervakningssystemen?	2
Kommentar till statistiken.....	4
Fördjupad statistik	5
Antal analyserade tester och antal fall	5
Ålders- och könsfördelning	7
Fall på äldreboenden	9
Geografisk fördelning.....	9
Hälsorapport	11
Intensivvårdade fall	12
Avlidna	13
Specialavsnitt.....	16
Förändringar i resmönster	16
Tabell- och figurbilaga	17

Kommentar till statistiken

Över tid har det skett förändringar i provtagningen för covid-19. Initialt (från vecka 4) provtogs personer som vistats i områden med känd smittspridning av covid-19. Den 13 mars (vecka 11) ändrades provtagningen eftersom situationen förändrats i delar av Sverige ([läs mer om ändringen den 13 mars](#)). För att skydda de mest utsatta grupperna i samhället från smitta prioriterades provtagning av personer som var i behov av vård på sjukhus samt personal inom vård och äldreomsorg med misstänkt covid-19. Vissa regioner har fortsatt med att smittspåra kontakter och därför provtagit en bredare grupp. I mitten av april presenterade Folkhälsomyndigheten en [nationell strategi för att utöka provtagningen](#) för covid-19. En uppdaterad strategi [publicerades 5 maj](#). Den 5 juni gav [Regeringen uppdrag](#) till Folkhälsomyndigheten och till [länsstyrelserna](#) att säkerställa flöden av storskalig testning. Kapaciteten har ökat successivt och påverkar antalet fall som bekräftas samt att andelen rapporterade fall som inte är i behov av sjukhusvård ökar.

Fall på äldreboenden klassificeras utifrån folkbokföringsadress, klinik som tagit provet samt uppgifter från den regionala smittskyddsmyndigheten. Viss felklassificering kan förekomma. För statistik om fall inom äldreomsorg utifrån registerdata hänvisas till [Socialstyrelsens statistik bland äldre utifrån boendeform](#).

Den utökade provtagningen i början av sommaren påverkade möjligheten att följa utvecklingen över tid eftersom olika grupper har provtagits i varierande omfattning under olika tidsperioder. Under perioden vecka 24 till 33 har fallen redovisats i två grupper, lindrigare och allvarigare fall. De lindriga fallen är de som i huvudsak hittats genom utökad provtagning. De allvarigare fallen är provtagna främst inom slutenvården eller äldreomsorgen och dessa fall utgörs huvudsakligen av dem som varit prioriterade för provtagning under hela pandemin. Indelningen gjordes för att följa utvecklingen över tid då testkapaciteten utökades. Från vecka 34 redovisas fallen återigen som en grupp eftersom testkapaciteten sedan en tid är stabil och möjligheten till provtagning är god i hela landet, vilket betyder att förändringar i antalet fall över tid inte på samma sätt påverkas av förändringar i testkapacitet. Det finns också en risk för felklassificering då tidig provtagning gör att uppdelningen allvarliga/lindriga har begränsad användbarhet. För mer info om indelningen i lindrigare och allvarigare fall, se tidigare veckorapporter.

Data som presenteras i rapporten är preliminära och kan komma att kompletteras i efterhand. De presenteras enligt de uppgifter som finns i respektive övervakningssystem. Där uppgift om kön presenteras gäller det juridiskt kön.

Fördjupad statistik

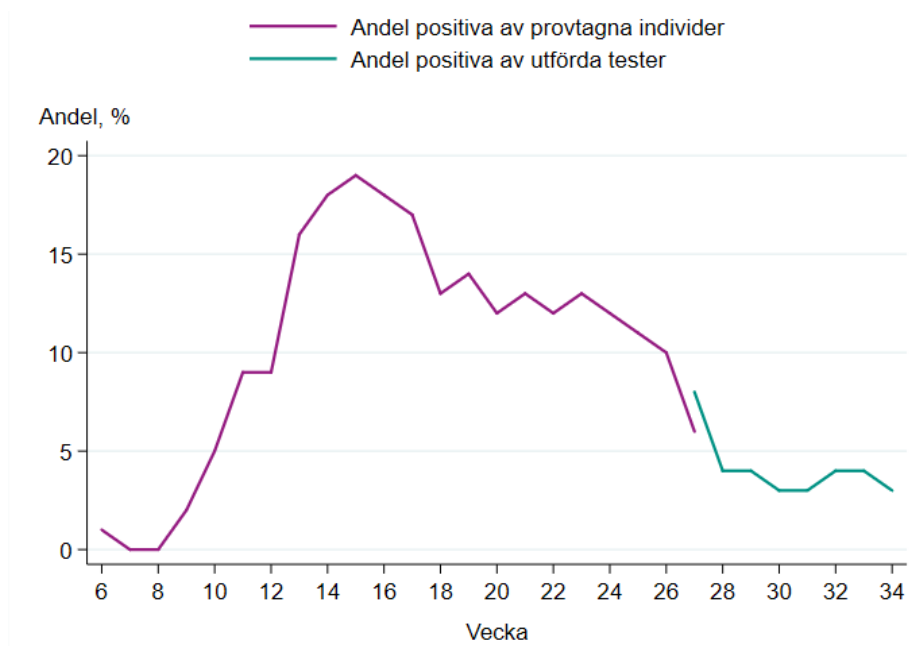
Antal analyserade tester och antal fall

Under vecka 34 analyserades 65 546 tester, vilket är drygt femton procent fler jämfört med föregående vecka. Av de analyserade testerna vecka 34 var tre procent positiva, vilket är på samma nivå som föregående vecka (korrigerade data), se Figur 1A. I Figur 1B visas antalet provtagna individer samt antalet bekräftade fall per vecka fram till och med vecka 26, därefter visas antalet utförda tester uppdelat på negativa och positiva tester. Tabell B1 i tabell- och figurbilagan innehåller data över antalet bekräftade fall per vecka, antalet utförda och positiva tester, samt andelen positiva tester från vecka 27. I Figur B1 i bilagan visas utförda tester per 100 000 invånare per region för vecka 33 och 34. Mer information om testning, såväl PCR-test som antikroppstest, finns på [Folkhälsomyndighetens hemsida](#).

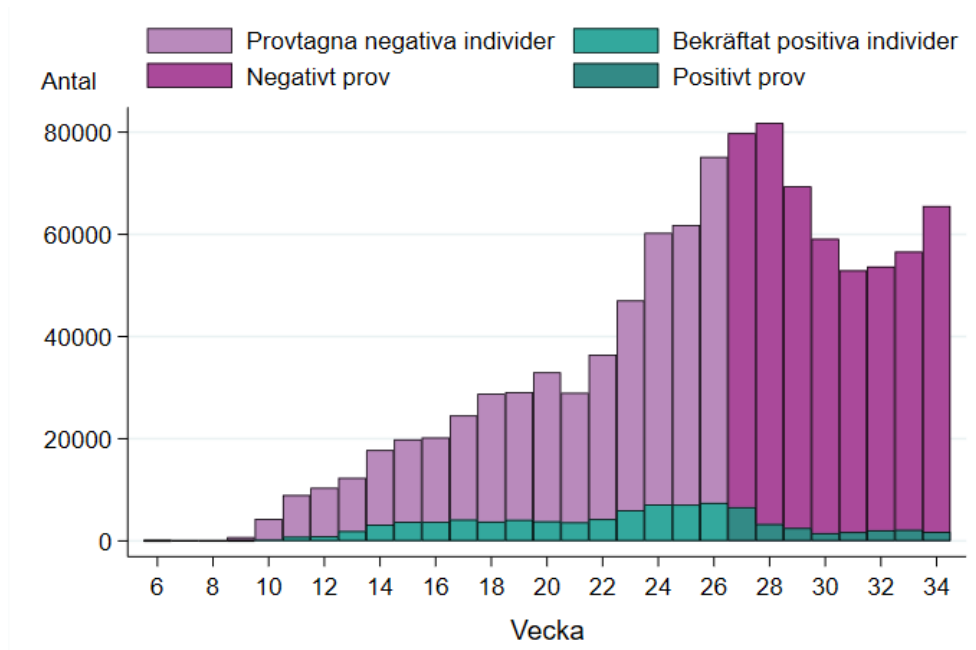
Genom sentinelövervakningen tar läkare inom öppenvården näsprov från patienter med influensaliknande sjukdom och skickar till Folkhälsomyndigheten för analys. Provtagningen är vanligtvis en del av influensaövervakningen och sedan vecka 10 analyseras proverna även för covid-19. Vecka 34 var inte något av de 17 analyserade proverna positiva för covid-19. Då få prover skickats in, redovisas inte data i detalj. För resultat från sentinelövervakningen under våren, se [tidigare veckorapporter fram till och med vecka 29](#).

Fram till och med vecka 34 har totalt 83 060 bekräftade fall rapporterats. Under vecka 34 rapporterades 1 697 bekräftade fall, vilket är färre än föregående vecka (2 052, justerade data). I antalet bekräftade fall ingår inte fall med positivt antikroppstest utan endast de som provtagits och analyserats för pågående infektion med nukleinsyrapåvisning (PCR-test).

Figur 1A. Andel positiva av provtagna individer (vecka 10 till 27) respektive andel positiva av utförda tester (från vecka 27 fram till aktuell rapportvecka). *Se kommentar nedan.*



Figur 1B. Antal provtagna individer per vecka uppdelade på negativa och bekräftat positiva för vecka 6 till 26, antal utförda tester uppdelade på negativa och positiva tester fram till aktuell rapportvecka. [Se kommentar nedan.](#)



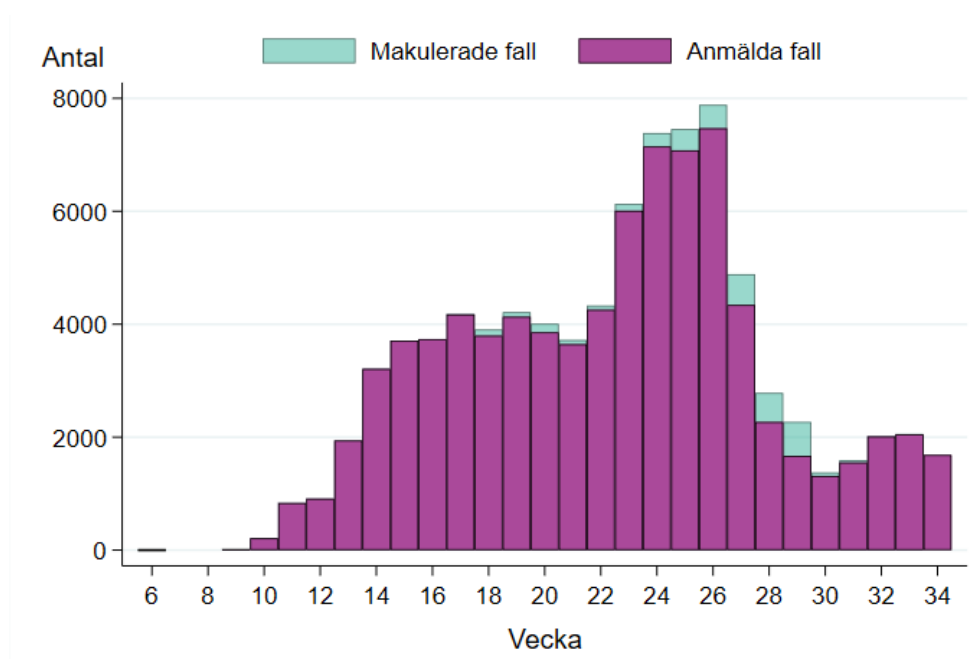
Figuren inkluderar inte fall diagnostiserade inom sentinelövervakningen.

[Kommentar:](#) Data över andelen positiva (Figur 1A) samt bekräftat positiva individer och positiva prover (Figur 1B) kommer att justeras till nästa veckorapport, som ett led i justeringen av data efter de avskrivna fallen tagits bort, se nedan.

Avskrivna fall

Under augusti har två svenska laboratorier upptäckt brister i ett CE-märkt test-kit som har använts för att påvisa pågående infektion med covid-19. Det betyder att närmare 3 700 personer har fått ett felaktigt positivt provsvar. Läs mer i [Folkhälsomyndighetens nyhetstext](#). Detta påverkar statistiken över anmälda fall från slutet av april fram till mitten av augusti, se Figur 1C för fördelningen av de makulerade fallen över tid. Cirka 3 400 bekräftade covid-19 fall har tagits bort ur statistiken på grund av felaktigt positiva provsvar. För en del av de 3 700 berörda personerna finns ytterligare laboratorieanalyser gjorda vilket gör att de står kvar som fall i statistiken. Just nu pågår kontroller och ytterligare kvalitetsarbete för att säkerställa vilka anmälda fall som ska kvarstå. Antalet anmälda fall kan därför justeras ytterligare.

Figur 1C. Fördelning per vecka av bekräftade fall av covid-19 och makulerade fall (dvs. fall som har avskrivits från statistiken den 27 augusti).



Figuren inkluderar inte fall diagnosticerade inom sentinelövervakningen.

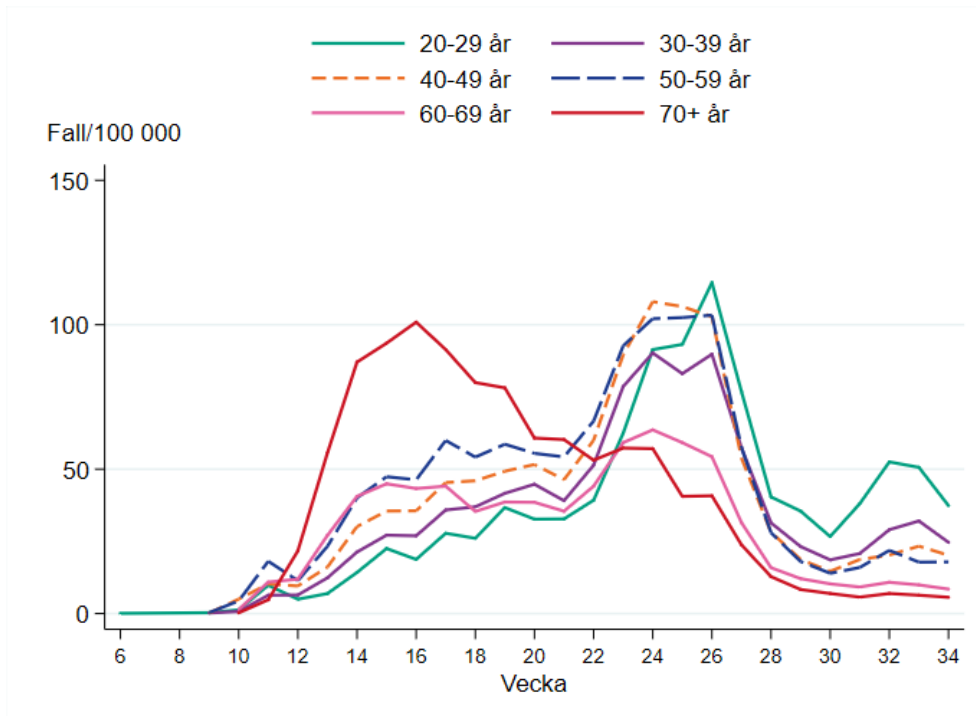
Ålders- och könsfördelning

Incidensen av bekräftade fall i åldersgruppen 20-29 år är lägre den här veckan jämfört med förra veckan, se Figur 2A. Incidensen minskar även något i åldrarna 18-19 år, medan den i övriga yngre åldersgrupper inte förändrats påtagligt, se Figur 2B. För att följa förändring av antalet fall i olika åldersgrupper över tid har en statistisk jämförelse gjorts av antalet fall per åldersgrupp mellan vecka 34 och medelvärdet för antal fall under föregående tre veckor. Jämförelsen visar att en statistiskt säkerställt minskning av incidensen vecka 34 för åldersgruppen 20-29 år och oförändrat för övriga åldersgrupper.

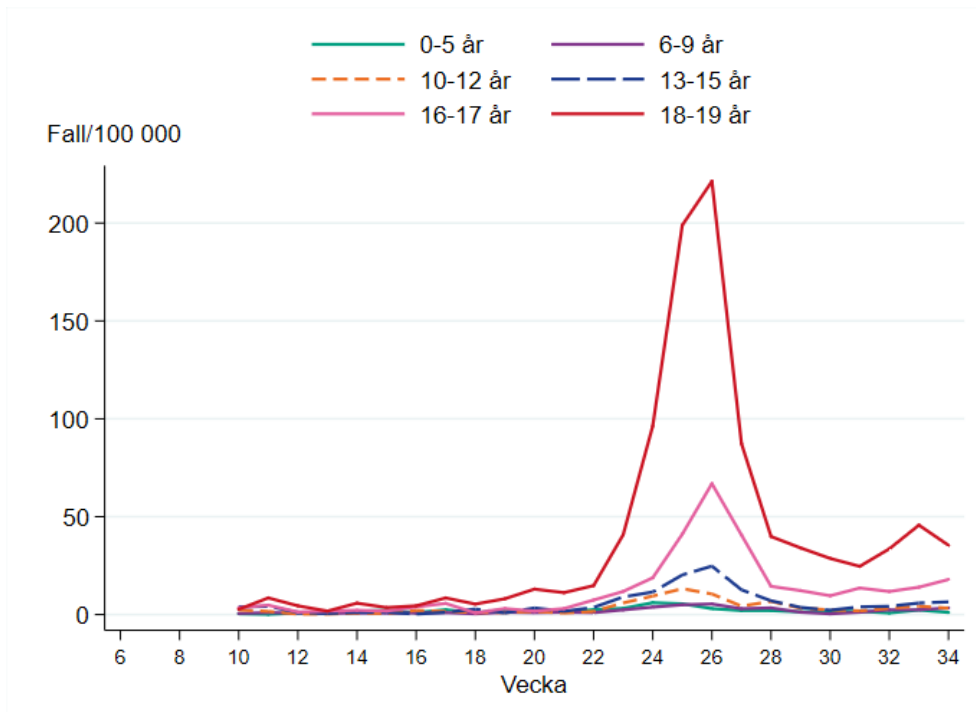
Provtagningen bland barn har under större delen av pandemin fokuserats på de barn som sökt vård för sina symptom. Under sommaren har provtagningen utökats till tonåringar med lindriga symptom men med olika åldersgränser beroende på region, vilket påverkar antalet fall som diagnosticeras i varje åldersgrupp.

Könsfördelningen för nya bekräftade fall under vecka 34 var liknande föregående vecka med 48 procent män och 52 procent kvinnor. Ålders- och könsfördelning för alla fall visas i antal i Figur B2 i tabell- och figurbilagan och i antal justerat för befolkningens mängd (incidens) i respektive grupp i Figur B3 i tabell- och figurbilagan.

Figur 2A. Incidens av bekräftade fall per vecka och åldersgrupp (fall per 100 000 invånare) för personer 20 år och äldre.



Figur 2B. Incidens av bekräftade fall per vecka och åldersgrupp (fall per 100 000 invånare), för personer upp till 19 år.

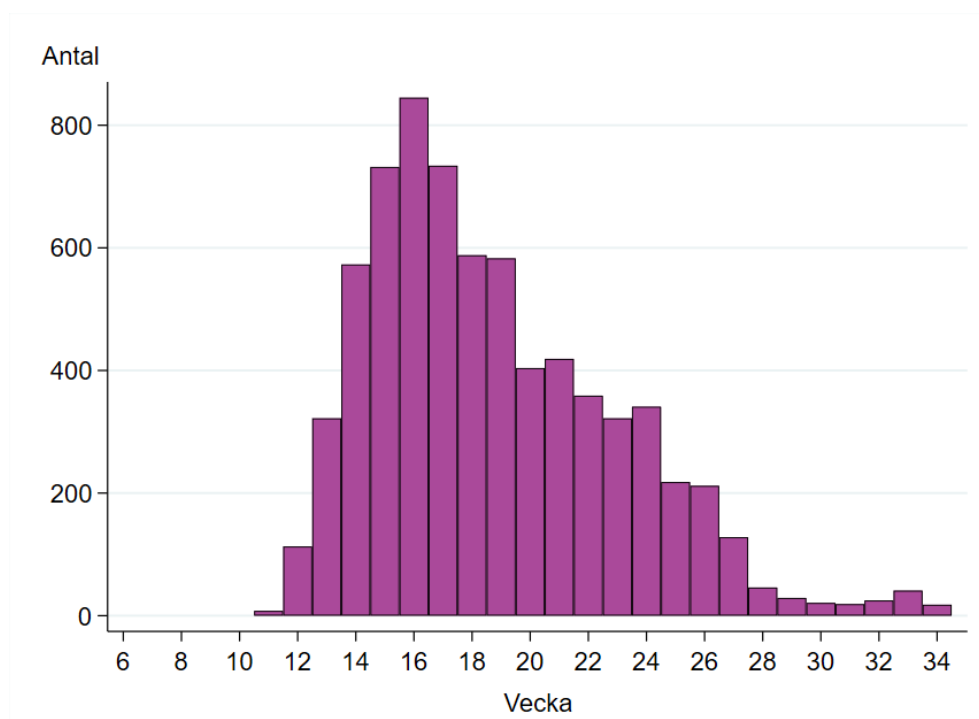


Fall på äldreboenden

Figur 3 nedan visar antalet fall på äldreboenden per vecka. Antalet nya fall per vecka på äldreboenden har minskat sedan vecka 16. Under vecka 34 rapporterades 18 fall på äldreboenden vilket är färre än föregående vecka. Av alla fall som bekräftats hittills finns nio procent (7 100 fall) på äldreboenden. Bland de fall som är 65 år och äldre är 37 procent boende inom äldreomsorgen.

Av de avlidna bekräftade fallen sedan pandemins början kommer 47 procent av de avlidna från äldreboenden. Av bekräftade fall på äldreboenden under hela pandemin har 38 procent avlidit.

Figur 3. Antal fall på äldreboenden per vecka.



Geografisk fördelning

I tabell 2 nedan sammanfattas statistiken över covid-19 per region. Tabellen visar antalet bekräftade fall, kumulativ incidens, incidensen för aktuell rapportvecka och de två senaste veckorna, kumulativt antal som avlidit och kumulativt antal på IVA fram till och med aktuell rapportvecka. För att följa förändring över tid har en statistisk jämförelse av antalet fall per region mellan vecka 34 och medelvärdet för antalet fall under föregående tre veckor gjorts. Under vecka 34 minskade antalet fall i Gotland, Jämtland Härjedalen, Norrbotten och Västra Götaland (statistiskt säkerställd minskning) och ökade i Kalmar och Skåne (statistiskt säkerställd ökning).

I tabell- och figurbilagan inkluderas diagram för varje region över tid (Figur B4) samt kartor med incidens från vecka till vecka (Figur B5). Skillnader i incidensen mellan regionerna speglar såväl skillnader i smittspridningen som provtagningen.

Mer ingående trendanalyser per region presenteras på sidan [Analys och prognoser om pandemin covid-19](#).

Tabell 2. Antal fall av covid-19, andel av totalt antal fall, kumulativ incidens, aktuell veckas incidens, de två senaste veckornas incidens, kumulativt antal IVA-vårdade och kumulativt antal som avlidit i Sverige per region fram till och med aktuell rapportvecka.

Region	Totalt antal fall	Procent av totalt antal fall i Sverige (%)*	Totalt antal fall per 100 000 invånare	Antal fall vecka 34 per 100 000 invånare	Antal fall vecka 33 & 34 per 100 000 invånare	Totalt antal IVA-vårdade	Totalt antal avlidna
Blekinge	594	1	372	14	43	9	16
Dalarna	2 088	3	725	15	27	67	174
Gotland	315	0	528	13	50	7	6
Gävleborg	3 171	4	1 103	12	27	71	162
Halland	2 046	2	613	30	57	38	81
Jämtland Härjedalen	1 167	1	892	2	15	20	64
Jönköping	4 910	6	1 350	17	36	94	181
Kalmar	850	1	346	17	27	30	61
Kronoberg	1 363	2	677	23	68	24	108
Norrbottnen	1 653	2	661	3	12	60	88
Skåne	4 431	5	322	22	40	119	285
Stockholm	22 753	27	957	15	32	921	2 390
Sörmland	2 416	3	812	3	8	133	253
Uppsala	3 706	4	966	17	30	155	241
Värmland	1 164	1	412	10	26	33	73
Västerbotten	852	1	314	5	21	34	31
Västernorrland	1 843	2	751	11	20	51	133
Västmanland	2 701	3	979	13	28	55	182
Västra Götaland	18 634	22	1 080	23	56	446	845
Örebro	2 646	3	868	10	25	83	171
Östergötland	3 757	5	807	14	32	108	263
Total	83 060	100	804	16	36	2 558	5 808

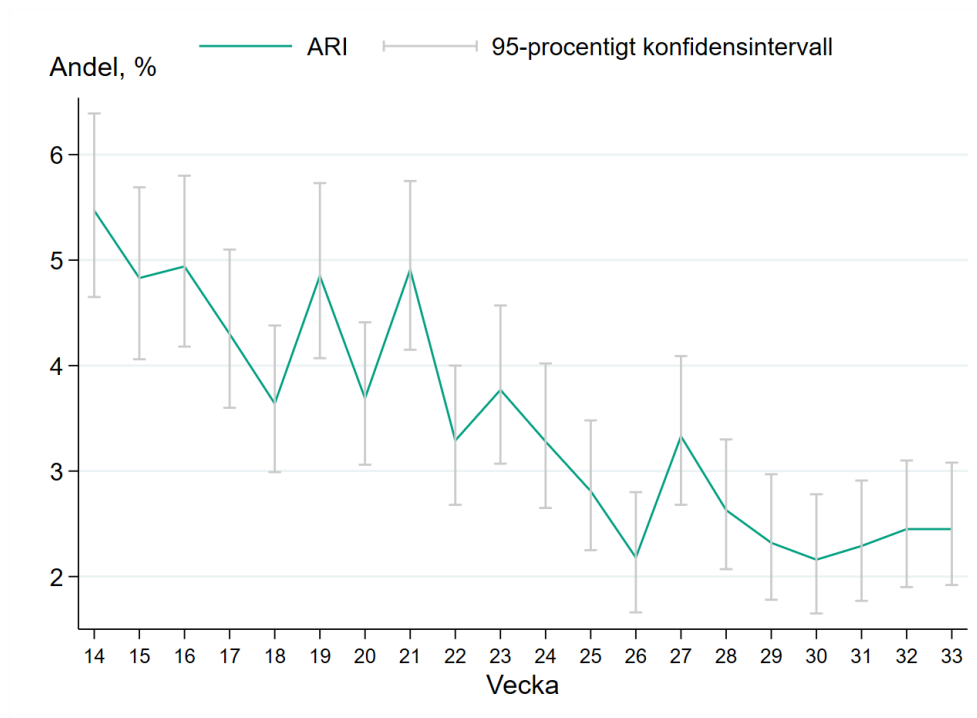
*Totalen avviker från 100 % på grund av avrundning.

Hälsorapport

Genom webbpanelen Hälsorapport mäts sjukligheten hos dem som inte uppsöker läkare. Läs mer i beskrivning [övervakningssystemen för covid-19](#). Data från Hälsorapport viktas för att uppskatta hur svaren skulle se ut i hela Sveriges befolkning. Resultaten presenteras med två veckors eftersläpning eftersom rapporteringen av symptom sker först efter aktuell rapporteringsvecka har avslutats och analyseras veckan därpå.

Analys av Hälsorapports data visar att cirka 2,5 procent av Sveriges befolkning uppskattas ha blivit sjuka i en akut luftvägsinfektion under vecka 33, se Figur 4. Akut luftvägsinfektion har definierats som något av följande symptom: snuva, halsont, andningssvårigheter eller hosta. Andelen som blivit sjuka har avtagit över tid. En viss slumpmässig variation i andelen som blivit sjuka är förväntad, vilket illustreras med de grå vertikala linjerna som markerar det 95-procentiga konfidensintervallet för varje veckas estimat.

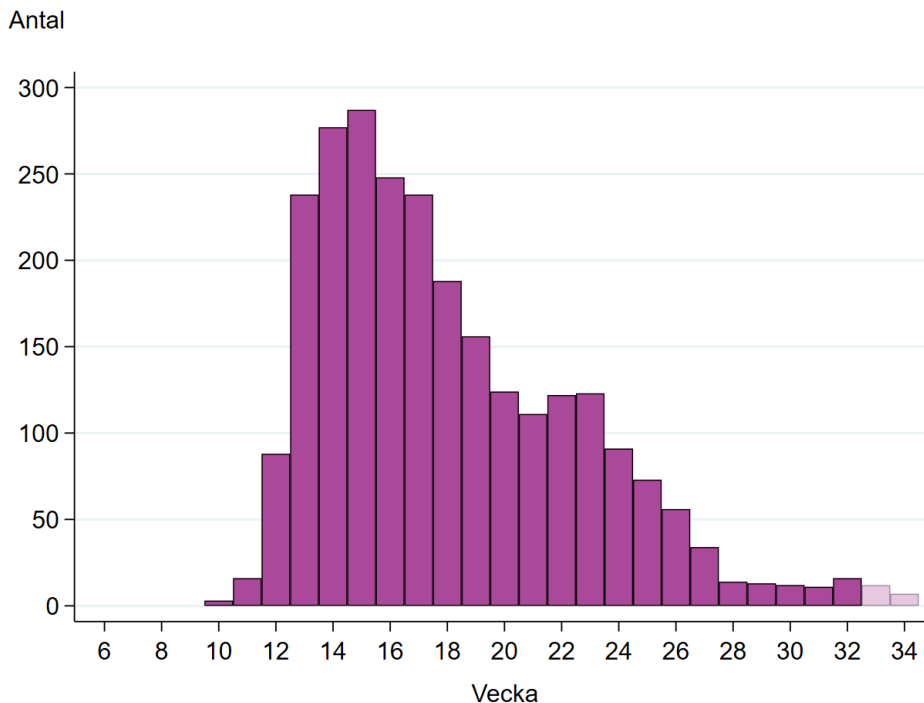
Figur 4. Skattad andel av Sveriges befolkning med akut luftvägsinfektion per vecka, beräknat från rapportering i Hälsorapport 2020. Det 95-procentiga konfidensintervallet visas i grått.



Intensivvårdade fall

Hittills under pandemin har 2 558 intensivvårdade patienter med covid-19 rapporterats, vilket motsvarar tre procent av alla rapporterade fall. Senaste månaden har antalet patienter med bekräftad covid-19 som påbörjat intensivvård varierat mellan 7 och 16 patienter per vecka, se Figur 5. För vecka 34 har hittills 7 nya intensivvårdade patienter med bekräftad covid-19 rapporterats. Patienterna rapporterades från Blekinge, Gotland, Stockholm, Värmland, Västra Götaland och Östergötland. En statistisk analys av antalet nya intensivvårdade patienter vecka 34 jämfört med de senaste tre veckors medelvärde visar på en oförändrad nivå. Fördelningen över kön och åldersgrupp för dem som vårdats på IVA är liknande som tidigare. Andelen som tillhör en riskgrupp är, efter en ökning under ett par veckor, återigen 71 procent. För detaljer, se [tidigare veckorapporter](#).

Figur 5. Antal nya intensivvårdade patienter med laboratoriebekräftad covid-19 per vecka



*Viss fördröjning i rapporteringen betyder att antalet intensivvårdade patienter per vecka kan komma att revideras.

Fram till och med vecka 30 finns tillförlitlig information om avslutad intensivvård för 2 512 patienter. Av dessa hade 75 procent blivit utskrivna från intensivvårdsavdelning och 24 procent hade avlidit. För övriga 1 procent saknades information om vårdtillfallets utfall, vilket kan bero på att vården fortfarande pågår. Fram till och med vecka 30 hade en högre andel intensivvårdade patienter över 70 år avlidit jämfört med patienter under 70 år, se Tabell 3.

Tabell 3. Vårdtillfällets utfall per åldersgrupp och totalt, intensivvårdade patienter med covid-19 till och med vecka 30, 2020.*

Vårdtillfällets utfall	Antal under 70 år	Andel under 70 år	Antal 70 år eller äldre	Andel 70 år eller äldre	Totalt antal	Total andel
Uppgift saknas	8	0 %	4	1 %	12	1 %
Utskriven	1 591	83 %	305	51 %	1 896	75 %
Avliden	311	16 %	293	49 %	604	24 %
Totalt	1 910	100 %	602	100 %	2 512	100 %

*Analysen innefattar endast patienter som intensivvårdats med vårdstart fram till och med vecka 30 eftersom data över vårdtillfällets utfall rapporteras först när vårdtillfället är avslutat.

Avlidna

Beskrivning av datakällor för avlidna i covid-19

Statistiken över avlidna i veckorapporten baseras på data som hittills rapporterats till Folkhälsomyndigheten, skillnader mot den regionala rapporteringen förekommer. Dödsfallen innefattar personer som har fått en laboratoriebekräftad covid-19 diagnos och är rapporterade som avlidna i databasen SmiNet. Dödsfallen har antingen rapporterats avlidna av behandlande läkare eller har enligt folkbokföringen avlidit inom 30 dagar efter en covid-19 diagnos. I ett begränsat antal fall kan det vara känt av Smittskyddsenheten att dödsorsaken inte varit relaterat till covid-19 och då tas dödsfallet bort ur statistiken.

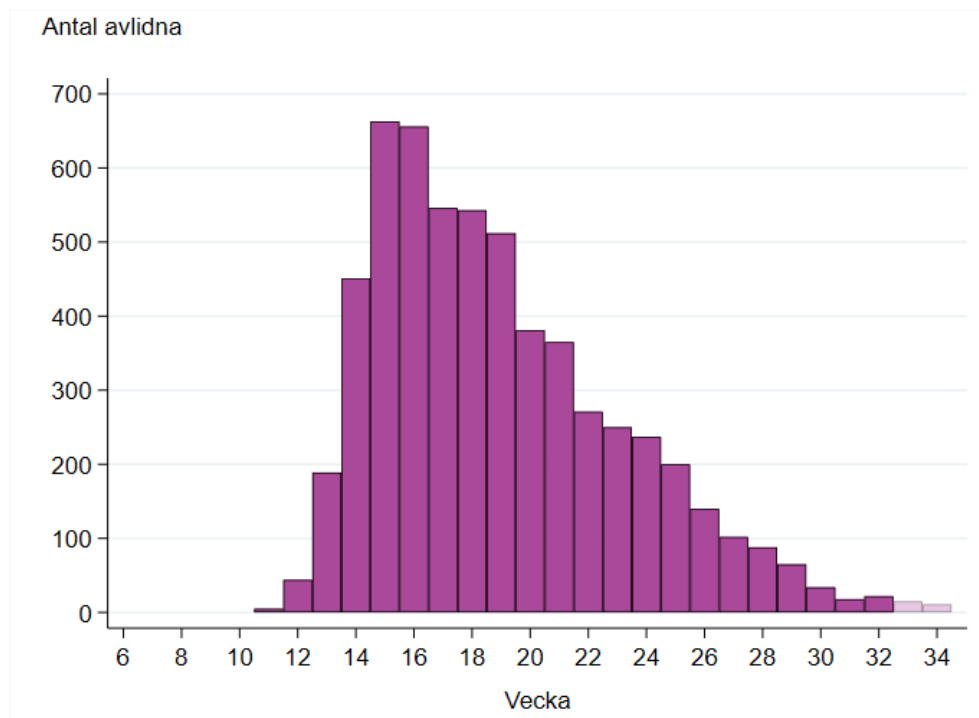
Data över avlidna med underliggande dödsorsak covid-19 publiceras onsdagar varje vecka på [Socialstyrelsens webbplats](#). Där finns statistik över åldersfördelning, regionsfördelning, samsjuklighet samt antal avlidna per dag. För mer information om hur Folkhälsomyndigheten och Socialstyrelsen följer statistiken över avlidna, se [faktablad på Socialstyrelsens webbplats](#).

Avlidna bekräftade fall

Fram till och med vecka 34 hade 5 808 dödsfall bland personer med bekräftad covid-19-infektion rapporterats med datum för dödsfall, se Figur 6. Det finns dock en eftersläpning i denna statistik och antalet dödsfall för vecka 33 och 34 förväntas stiga. Data presenteras enligt avlidendatum i rapporteringssystemet SmiNet. Ett fåtal dödsfall som finns rapporterade utan dödsdatum (5 dödsfall) ingår inte. I Tabell B2 i tabell- och figurbilagan presenteras antalet avlidna bekräftade fall per vecka undantaget de två senaste veckorna.

Från pandemins start till och med aktuell rapportvecka var medelåldern bland dödsfallen 82 år (medianålder 84 år) och 55 procent av de avlidna var män. Totalt har 89 procent av dödsfallen varit bland personer som var 70 år eller äldre. Fram till och med aktuell rapportvecka har 72 personer under 50 år rapporterats avlidna.

Figur 6. Antal avlidna bekräftade fall per vecka.



*Data för de två senaste veckorna är preliminär och förväntas stiga.

Överdödlighet

För att komplettera data på antalet avlidna laboratoriebekräftade fall analyserar Folkhälsomyndigheten även data på antalet dödsfall i Sverige varje vecka (oavsett orsak) genom en statistisk modell. Läs mer i beskrivning [övervakningssystemen för covid-19](#). Eftersläpning i inrapportering av data gör att det är för tidigt att uppskatta överdödligheten de två senaste veckorna men även längre bak i tiden sker viss efterrapportering av dödsfall.

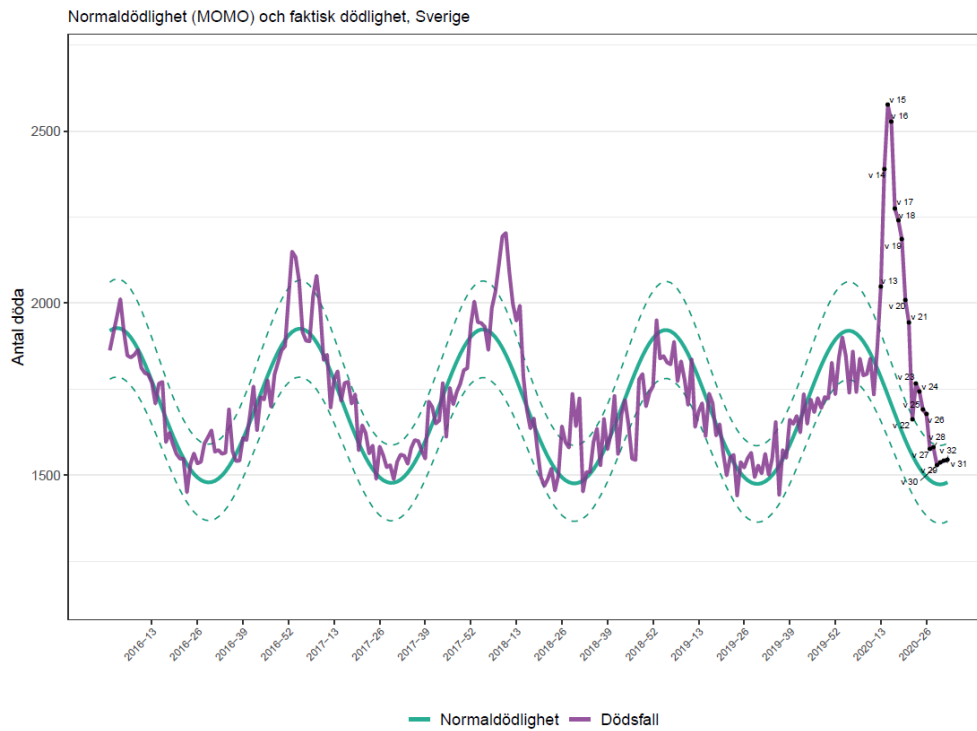
Baserat på hittills tillgängliga data för vecka 32 var dödligheten nationellt inom normalspannet för årstiden i hela landet utom i Norrland där en viss överdödlighet syns (se [separat rapport](#)). Tabell B2 i tabell- och figurbilagan visar överdödligheten, antalet avlidna bekräftade covid-19-fall, samt förhållandet mellan dessa varje vecka. Från vecka 13 till 26 sågs en signifikant förhöjd överdödlighet i Sverige och totalt cirka 6 000 dödsfall utöver det förväntade antalet uppmättes.¹ För ytterligare diagram uppdelat på fler redovisningsgrupper, och i relation till antalet avlidna bekräftade fall, se separat rapport som uppdateras veckovis på [Folkhälsomyndighetens webbplats](#) under rubriken *Överdödlighet*.

I Figur 7 nedan ses det förväntade antalet dödsfall i grönt och det verkliga antalet dödsfall i lila. En viss variation i antalet dödsfall är förväntad, vilket illustreras med

¹ Överdödligheten vecka 22 ingår i totalen trots att dödsfallen den veckan låg inom spannet för det förväntade antalet.

de streckade linjerna som markerar det 95-procentiga konfidensintervallet för normaldödligheten – det vill säga, om den faktiska dödligheten ligger inom dessa linjer är den inte på en signifikant förhöjd nivå.

Figur 7. Antal dödsfall i Sverige i alla åldrar samt förväntat antal dödsfall per vecka 2016-2020, till och med vecka 32.



Observera att y-axeln på diagrammet börjar vid cirka 1 150.

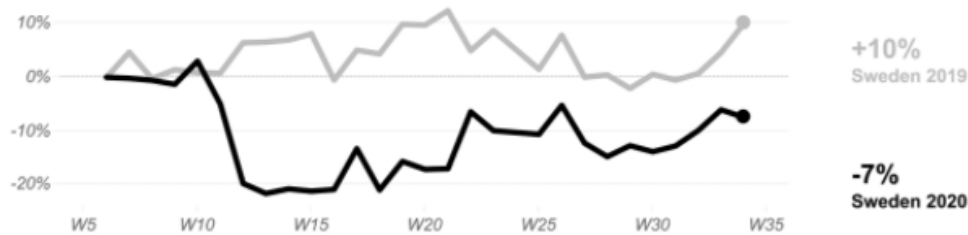
Specialavsnitt

Förändringar i resmönster

Analys av svenskarnas rörelsemönster baserat på anonymiserad och aggregerad nätverksdata från Telia visar att resorna i Sverige under sommaren generellt gått ner i samma utsträckning som under 2019 fast från en lägre nivå (Figur 8a). Senaste veckorna har resandet dock tagit fart igen. Jämfört med vecka 6 2020 (innan smittspridningen av covid-19 tog fart i Sverige), reste svenskarna 7 procent mindre under vecka 34. I övriga nordiska länder ser vi ett likartat mönster för sommarens resande och ökningen igen efter semestrarna (Figur 8b). Sverige ligger dock fortsatt på en betydligt lägre nivå än grannländerna.

Analyserna finns publicerade på [Telias svenska webbplats](#) vad gäller Sverige och [Telias internationella webbplats](#) vad gäller internationella jämförelser (på engelska).

Figur 8a. Förändring i antal resor per vecka inom Sverige jämfört med vecka 6. Förändring år 2019 (grått) respektive 2020 (svart) jämfört med vecka 6 (markerad vid 0 %).



Källa: Telia, [Telias svenska webbplats](#).

Figur 8b. Nordisk jämförelse av resmönster år 2020 jämfört med vecka 6 (2020).



Due to system maintenance part of week 24 is not available, and as such, the whole week has been excluded from the analysis

Källa: Telia, [Telias internationella webbplats](#).

Tabell- och figurbilaga

Antal utförda tester och antal fall

Tabell B1 nedan visar antalet bekräftade fall per vecka, antalet utförda och positiva tester, samt andelen positiva tester från vecka 27*. Figur B1 visar antal utförda tester (nukleinsyrapåvisning, PCR-test) för covid-19 per 100 000 invånare per region för veckorna 33 och 34. Data är preliminära.

Mer info om antalet genomförda tester finns på [Folkhälsomyndighetens webbplats](#).

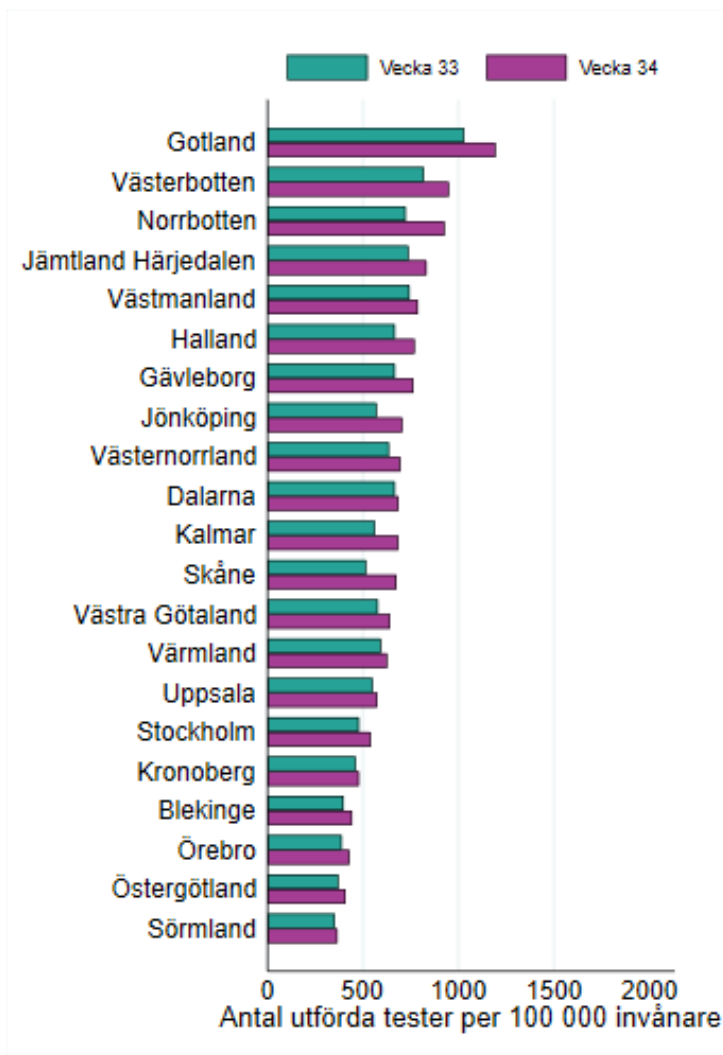
Tabell B1. Antalet bekräftade fall, antalet utförda och positiva tester, samt andelen positiva tester per vecka.

Vecka	Antal fall	Antal utförda tester	Antal positiva tester	Andel positiva
27	4 342	79 811	6 629	8 %
28	2 270	81 801	3 312	4 %
29	1 671	69 393	2 530	4 %
30	1 316	59 143	1 550	3 %
31	1 553	52 959	1 718	3 %
32	2 014	53 721	2 112	4 %
33	2 052	56 487	2 176	4 %
34	1 687	65 546	1 770	3 %

* Från och med vecka 27 förändrades insamlingen av data kring hur många som provtagits för covid-19 från att gälla antalet provtagna individer till att gälla antalet analyserade prover. För uppgift om antal provtagna och andel positiva individer, se [arkivsidan för tidigare data](#).

Kommentar: Data över andelen positiva samt antal positiva tester kommer att justeras till nästa veckorapport, som ett led i justeringen av data efter de avskrivna fallen tagits bort, se *Avskrivna fall*.

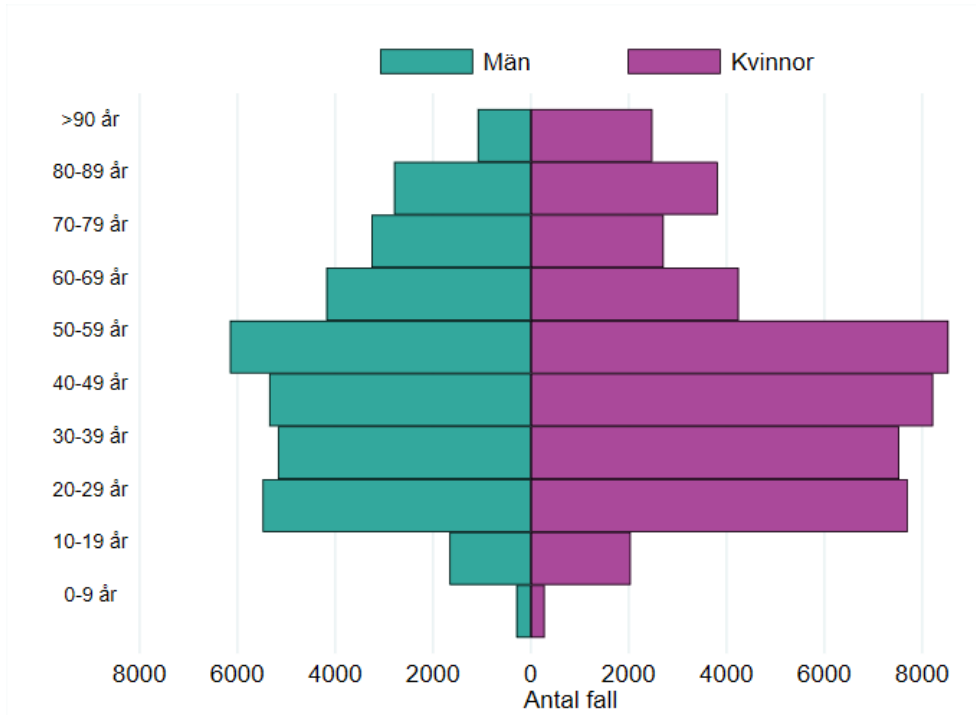
Figur B1. Antal utförda tester per 100 000 invånare per region för de senaste två veckorna.



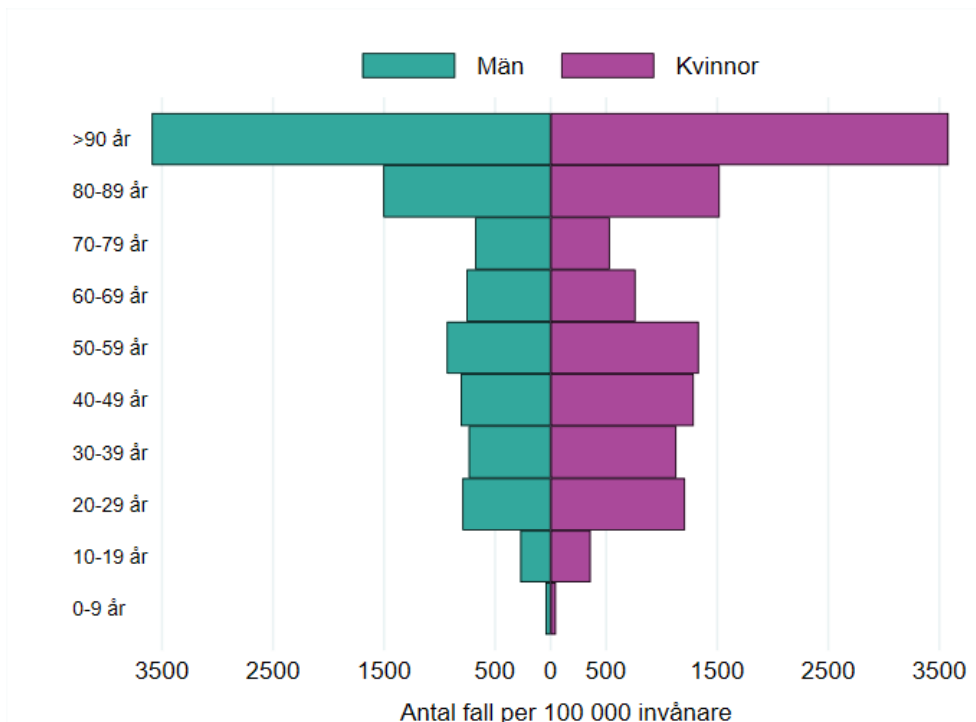
Ålders- och könsfördelning

Ålders- och könsfördelning för alla fall anmälda hittills visas i antal i Figur B2 och i antal justerat för befolkningens mängd (incidens) i respektive grupp i Figur B3.

Figur B2. Ålders- och könsfördelning av **antalet** covid-19 fall



Figur B3. Ålders- och könsfördelning av **incidensen** av covid-19 fall per 100 000 invånare



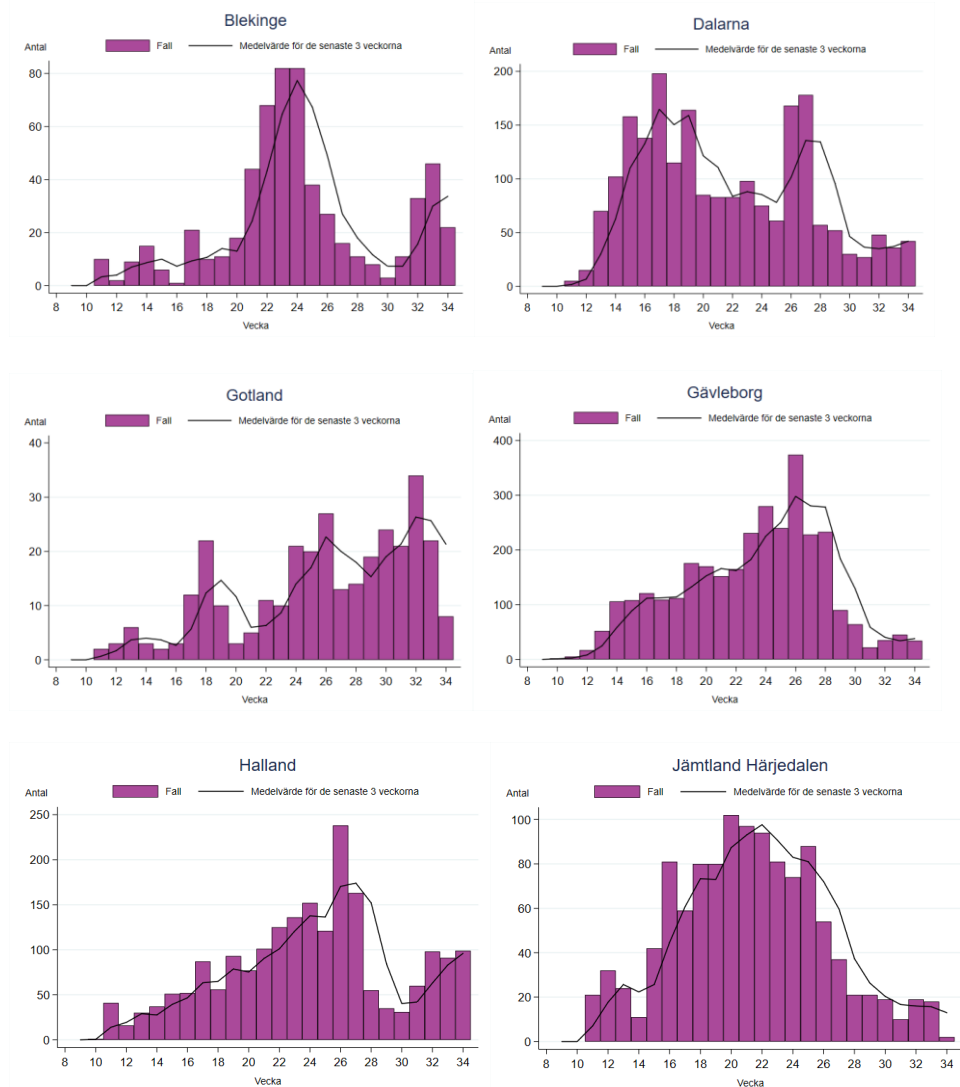
Antal laboratoriebekräftade fall av covid-19 per region

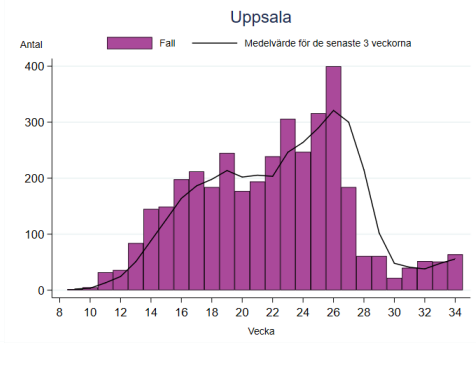
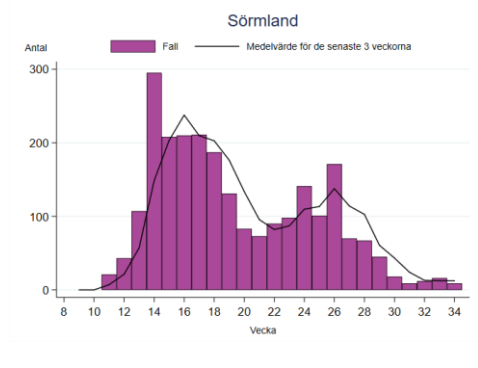
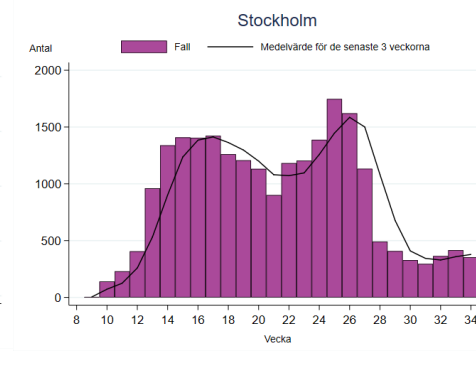
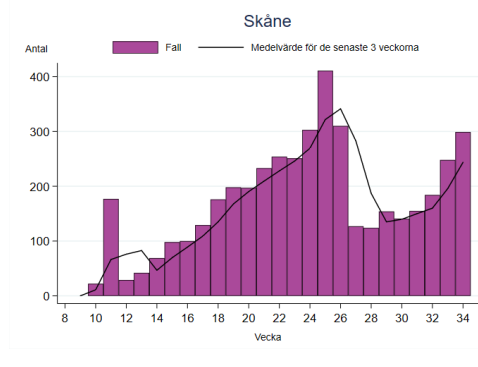
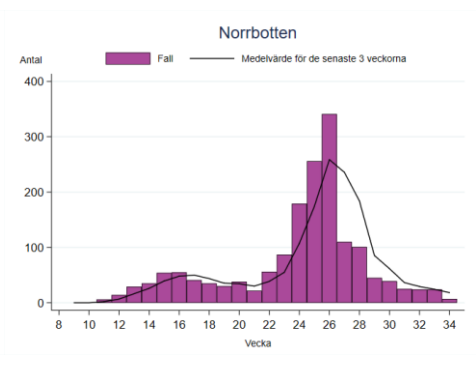
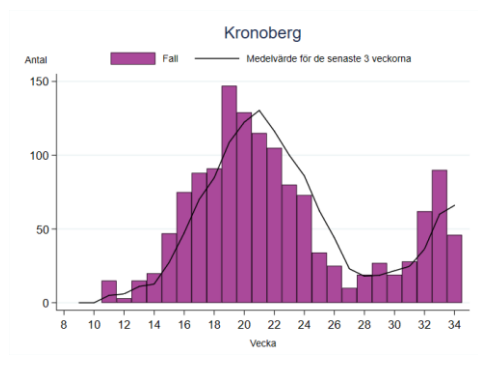
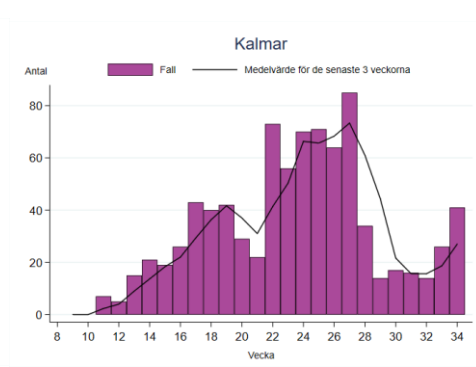
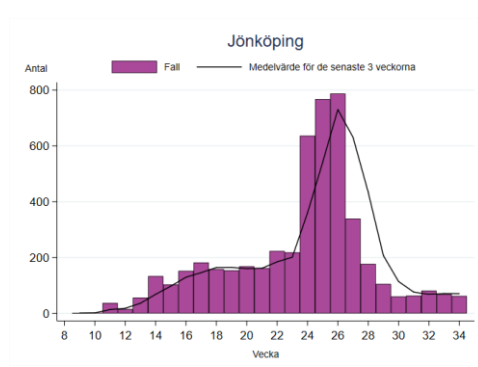
Här presenteras antalet anmälda fall per vecka för varje region. Det rullande medelvärdet över de senaste tre veckorna justerar för veckovisa variationer. Mer ingående trendanalyser per regioner presenteras på sidan för [analys och prognos](#).

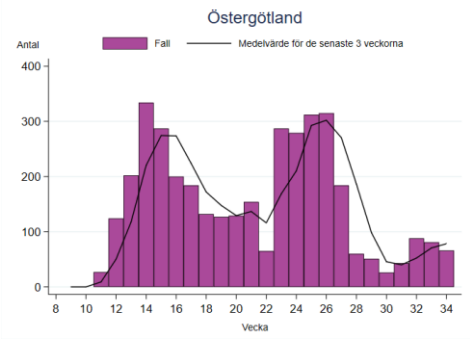
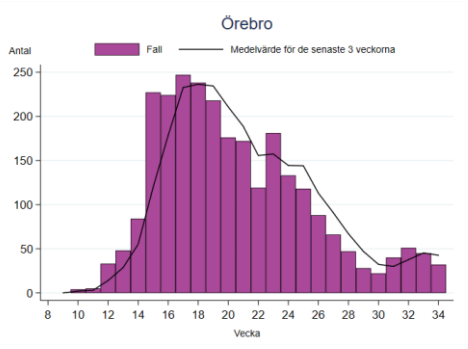
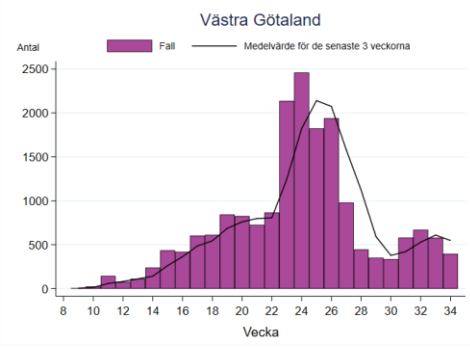
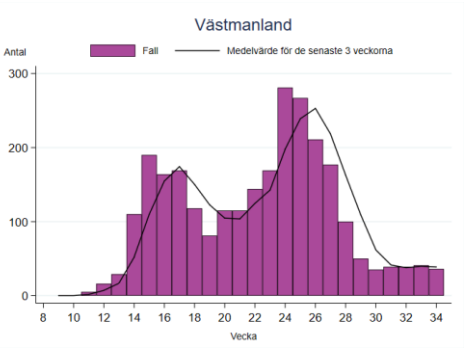
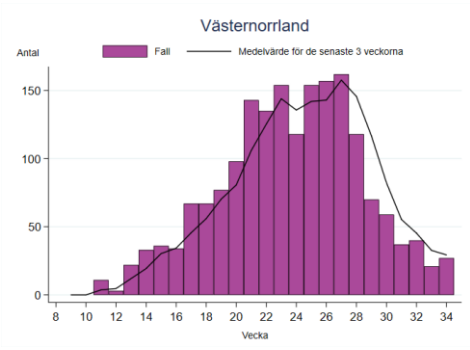
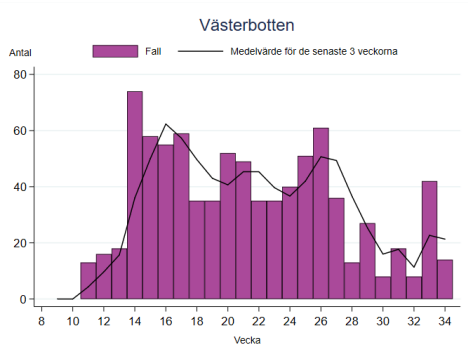
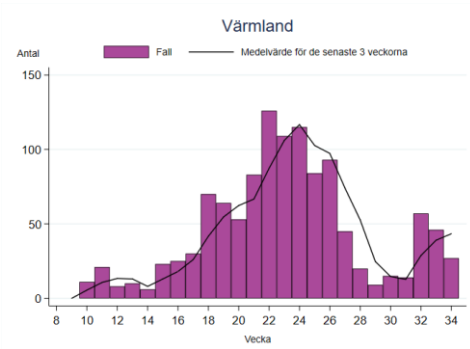
Från vecka 34 redovisas fallen återigen som en grupp istället för uppdelat på allvarliga/lindriga, läs mer under *Förändringar i statistiken*. Statistiken för Stockholm, Västra Götaland, Gävleborg, Västerbotten, Västmanland, Dalarna, Västernorrland, Sörmland och Blekinge har justerats efter den korrigeringen av data som genomfördes 27 augusti 2020, läs mer under *Avskrivna fall*.

Observera att skalan på y-axeln varierar.

Figur B4. Antal bekräftade fall av covid-19 per vecka för respektive region.



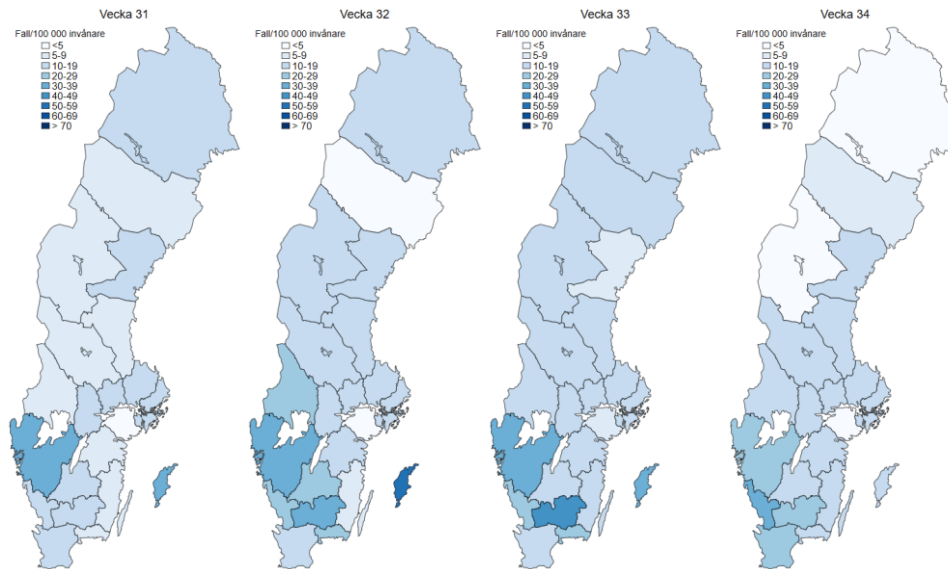




Incidens av covid-19 per region och vecka

Här presenteras den veckovisa incidensen (antalet anmälda fall per 100 000 invånare) för varje region för de senaste fyra veckorna. Veckovisa kartor finns även på Folkhälsomyndighetens [statistikside](#). Föregående veckors kartor återfinns i [tidigare veckorapporter](#).

Figur B5. Incidens av bekräftade fall av covid-19 per vecka för respektive region v 31 till 34.



Överdödlighet och avlidna bekräftade fall

Tabell B2 visar den uppmätta överdödligheten, antalet avlidna bekräftade covid-19-fall, samt förhållandet mellan dessa varje vecka. Veckor där överdödligheten inte är signifikant förhöjd jämfört med förväntat värde markeras med symbolen \times .

Tabell B2. Uppmätt överdödlighet (antal dödsfall i Sverige i alla åldrar) och antal avlidna bekräftade fall av covid-19 per vecka.

Vecka	Uppmätt överdödlighet*	Antal avlidna bekräftade fall*	Andel bekräftade fall / överdödlighet
13	263	189	72 %
14	630	451	72 %
15	845	663	78 %
16	822	656	80 %
17	597	546	91 %
18	589	543	92 %
19	560	512	91 %
20	408	381	93 %
21	366	365	100 %
22 \times	106	271	>100 %
23	228	250	>100 %
24	222	237	>100 %
25	184	200	>100 %
26	183	140	77 %
27 \times	91	102	>100 %
28 \times	102	88	86 %
29 \times	56	65	>100 %
30 \times	64	34	53 %
31 \times	67	18	27 %
32 \times	65	22	34 %
Totalt	6 448	5 733	**

*Statistiken är preliminär. Endast avlidna med ett fastställt dödsdatum inkluderas i antalet avlidna bekräftade fall.

**Eftersom andelen överstiger 100 procent för vissa veckor beräknas inte längre någon övergripande andel.

\times Värdet är inte signifikant förhöjt jämfört med det 95-procentiga konfidensintervallet för normaldödligheten.