



Folkhälsomyndigheten

Veckorapport om covid-19, vecka 36

Denna rapport publicerades den 11 september 2020 och redovisar läget för covid-19 till och med vecka 36 (31 augusti – 6 september). [Uppdaterat, sid 18.](#)

Läget i Sverige

Under vecka 36 rapporterades 1 335 fall, vilket är 134 fler fall jämfört med vecka 35 men lägre än föregående tre veckors medelvärde (vecka 33-35). Andelen tester som var positiva i laboratorieanalys var 1,2 procent, vilket är den lägsta nivån hittills sedan covid-19 börjat spridas i samhället i Sverige. Nationellt var incidensen 13 fall per 100 000 invånare under vecka 36 och 25 fall per 100 000 invånare under vecka 35 och 36 sammanlagt.

Antalet utförda tester ökade med cirka 50 procent jämfört med vecka 35. När nu många har återvänt till skola och arbete efter sommaren finns det ett ökat behov av provtagning vid symptom och den bredare testningen medför att flera barn provtas. Samtidigt ser vi en ökad förekomst av förkylningssymptom i samhället i stort, särskilt bland barn (se avsnittet om Hälsorapport), vilket är normalt för årstiden. Den ökande förekomsten av förkylningssymptom bedöms generellt bero på en ökad spridning av andra luftvägsvirus men även covid-19 fortsätter att cirkulera. Regionala skillnader syns i såväl antalet fall av covid-19 som andelen positiva prover och antalet provtagna. Antalet fall av covid-19 ökade i Jönköping och Örebro, jämfört med medelvärdet från de föregående tre veckorna, medan antalet fall minskade i tio regioner och var oförändrat i övriga regioner.

Det är fortsatt viktigt att vara uppmärksam på symptom som kan vara tecken på covid-19 infektion och följa de [råd och rekommendationer som gäller](#).

Antalet nya intensivvårdade patienter med bekräftad covid-19 var fortsatt på oförändrad nivå. Baserat på data fram till och med vecka 34 var antalet dödsfall nationellt fortsatt inom normalspannet för årstiden.

I veckans specialavsnitt kan du läsa mer om förekomsten av antikroppar mot covid-19 hos boende i stadsdelen Rinkeby-Kista, samt förändringar i resmönster.

Läget i världen

Antalet bekräftade covid-19 fall i världen var knappt 27 miljoner i slutet av vecka 36, varav cirka 2,4 miljoner fall i EU/EES och Storbritannien. Antalet fall i världen förändras ständigt. För aktuellt läge, se den europeiska smittskyddsmyndigheten [ECDC](#) och Världshälsoorganisationen [WHO](#). Se även respektive organisations interaktiva visualiseringar via [ECDC:s dashboard](#) och [WHO:s dashboard](#).

Vad visar övervakningssystemen?

I Tabell 1 sammanfattas uppgifter från de olika övervakningssystem som används för covid-19. Övervakningen är kontinuerligt under utveckling, läs mer om [övervakningssystemen för covid-19](#) (uppdaterad 21 augusti 2020).

Tabell 1. Övervakningsdata för aktuell vecka per system.

Övervakningssystem	Vecka 36*	Förändring [⌘]
Laboratoriebaserad övervakning	Tester för analys av pågående infektion (PCR-test): 126 219	Ökning
	Andel positiva tester: 1,2 %	Minskning
	Antal fall: 1 335	Ökning
Hälsorapport	Skattad andel av befolkningen som insjuknade i akut luftvägsinfektion vecka 35: 9 %	Ökning**
SIRI - Svenska Intensivvårdsregistrets Influensaregistrering	Nya inlagda patienter: 7	Oförändrat***
Avlidna bekräftade fall	Avlidna vecka 34: 20	Oförändrad****
Överdödlighet	Ingen signifikant överdödlighet uppmätt vecka 34.	-

* Fördröjning av rapportering av data gör att data för aktuell vecka är preliminär.

⌘ Förändringar på mindre än fem procent noteras som oförändrat om inget annat står.

** Mellan vecka 34 och 35.

*** Jämförelse aktuell rapportvecka mot medelvärdet föregående tre veckor.

**** Jämförelse vecka 34 mot medelvärdet föregående tre veckor. *Det går inte att skatta trenden i realtid på grund av eftersläpning i mortalitetsdata.*

Data är preliminära och kommer att kompletteras i efterhand. De presenteras enligt de uppgifter som finns i respektive övervakningssystem.

Kontakt angående rapporten: info@folkhalsomyndigheten.se.

Innehållsförteckning

Veckorapport om covid-19, vecka 36.....	1
Läget i Sverige	1
Läget i världen	1
Vad visar övervakningssystemen?	2
Kommentar till statistiken	4
Fördjupad statistik.....	5
Antal analyserade tester och antal fall	5
Ålders- och könsfördelning	7
Fall på äldreboenden	9
Geografisk fördelning.....	9
Intensivvårdade fall	11
Avlidna	12
Hälsorapport	14
Specialavsnitt.....	16
Förändringar i resmönster	16
Förekomsten av antikroppar i stadsdelen Rinkeby-Kista	17
Tabell- och figurbilaga	18

Kommentar till statistiken

Över tid har det skett förändringar i provtagningen för covid-19. Initialt (från vecka 4) provtogs personer som vistats i områden med känd smittspridning av covid-19. Den 13 mars (vecka 11) ändrades provtagningen eftersom situationen förändrats i delar av Sverige ([läs mer om ändringen den 13 mars](#)). För att skydda de mest utsatta grupperna i samhället från smitta prioriterades provtagning av personer som var i behov av vård på sjukhus samt personal inom vård och äldreomsorg med misstänkt covid-19. Vissa regioner har fortsatt med att smittspåra kontakter och därför provtagit en bredare grupp. I mitten av april presenterade Folkhälsomyndigheten en [nationell strategi för att utöka provtagningen](#) för covid-19. En uppdaterad strategi [publicerades 5 maj](#). Den 5 juni gav [Regeringen uppdrag](#) till Folkhälsomyndigheten och till [länsstyrelserna](#) att säkerställa flöden av storskalig testning. Kapaciteten har ökat successivt och påverkar antalet fall som bekräftas samt att andelen rapporterade fall som inte är i behov av sjukhusvård ökar. Folkhälsomyndigheten rekommenderade den 31 augusti att barn från förskoleklass och uppåt bör provtas om de uppvisar symptom för att om möjligt kunna återgå till skolan om de testat negativt för covid-19. Mer finns att läsa [på Folkhälsomyndighetens webbplats](#). Förändringar i provtagningen under olika delar av pandemin påverkar möjligheten att följa utvecklingen över tid eftersom olika grupper har provtagits i varierande omfattning under olika tidsperioder.

Fall på äldreboenden klassificeras utifrån folkbokföringsadress, klinik som tagit provet samt uppgifter från den regionala smittskyddsmyndigheten. Viss felklassificering kan förekomma. För statistik om fall inom äldreomsorg utifrån registerdata hänvisas till [Socialstyrelsens statistik bland äldre utifrån boendeform](#).

Data som presenteras i rapporten är preliminära och kan komma att kompletteras i efterhand. De presenteras enligt de uppgifter som finns i respektive övervakningssystem. Där uppgift om kön presenteras gäller det juridiskt kön.

Avskrivna fall

Cirka 3 700 tidigare bekräftade covid-19 fall har tagits bort ur statistiken mellan den 27 augusti och den 2 september på grund av felaktigt positiva provsvar. Detta påverkar statistiken över anmälda fall från slutet av april fram till mitten av augusti. Läs mer i [Folkhälsomyndighetens nyhetstext](#).

Fördjupad statistik

Antal analyserade tester och antal fall

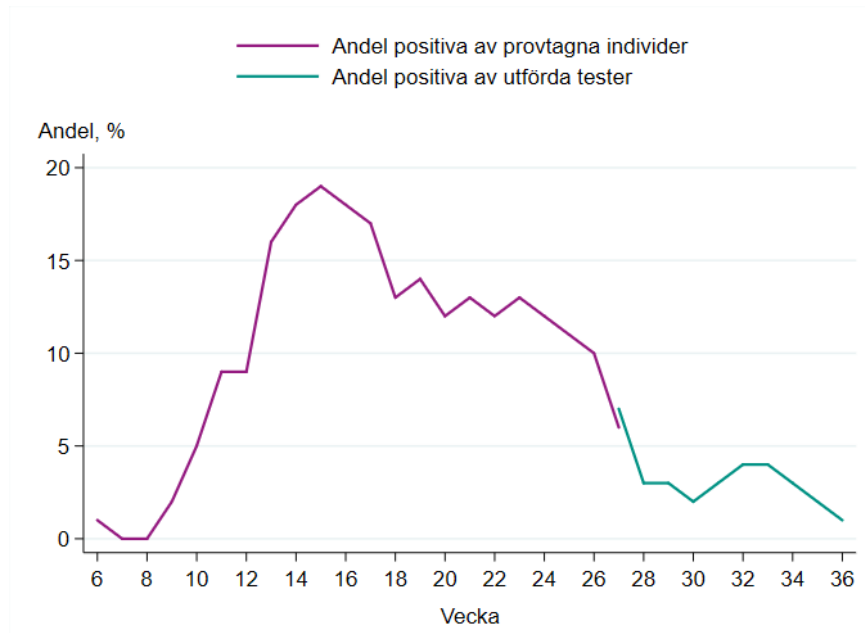
Under vecka 36 analyserades 126 219 tester, vilket är en ökning med 48 procent jämfört med vecka 35. Cirka 8000 tester utfördes som en del av undersökningen för att mäta förekomst av covid-19 på campus i Umeå (läs mer på [Folkhälsomyndighetens webbplats](#)). När nu många har återvänt till skola och arbete efter sommaren finns det ett ökat behov av provtagning vid symptom och [den bredare testningen](#) medför att flera barn provtas.

Av de analyserade testerna vecka 36 var 1,2 procent positiva, vilket är något lägre än föregående vecka och den lägsta nivån hittills sedan covid-19 börjat spridas i samhället i Sverige, se Figur 1A. I Figur 1B visas antalet provtagna individer samt antalet bekräftade fall per vecka fram till och med vecka 26, därefter visas antalet utförda tester uppdelat på negativa och positiva tester. Se även tabell och figurbilagan Tabell B1. Mer information om testning, såväl PCR-test som antikroppstest, finns på [Folkhälsomyndighetens webbplats](#).

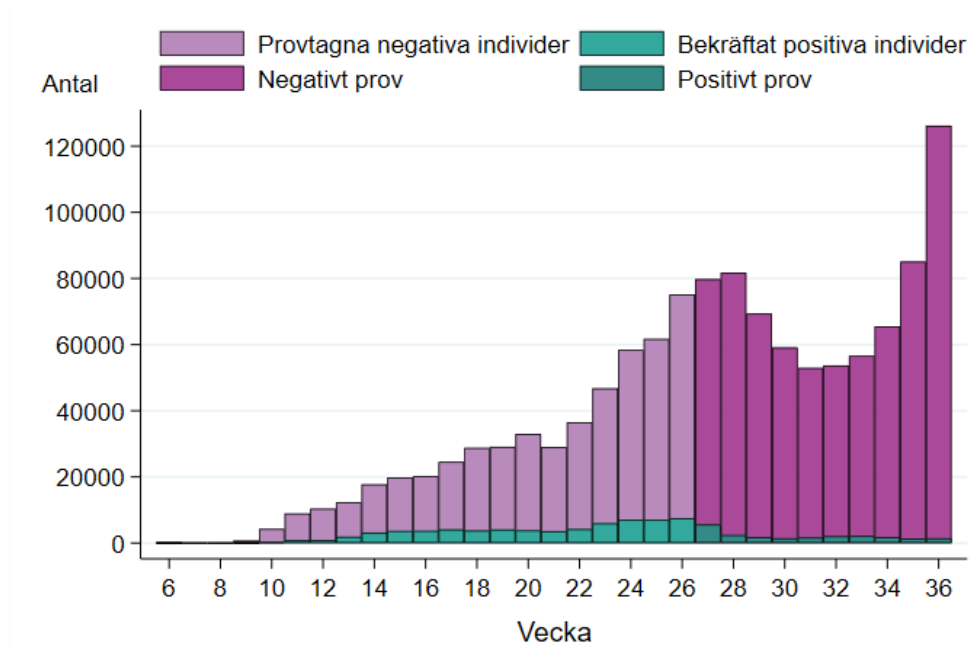
Fram till och med vecka 36 har totalt 85 310 bekräftade fall rapporterats. Under vecka 36 rapporterades 1 335 bekräftade fall, vilket är fler än föregående vecka (1 201 fall) men färre än medelvärdet för veckorna 33-35, se Figur 1C. I antalet bekräftade fall ingår inte fall med positivt antikroppstest utan endast de som provtagits och analyserats för pågående infektion med nukleinsyrapåvisning (PCR-test).

Genom sentinelövervakningen tar läkare inom öppenvården näsprov från patienter med influensaliknande sjukdom och skickar till Folkhälsomyndigheten för analys. Provtagningen är vanligtvis en del av influensaövervakningen och sedan vecka 10 analyseras proverna även för covid-19. Vecka 36 var inte något av de 4 analyserade proverna positiva för covid-19. Då få prover skickats in, redovisas inte data i detalj. För resultat från sentinelövervakningen under våren, se [tidigare veckorapporter fram till och med vecka 29](#).

Figur 1A. Andel positiva av provtagna individer (vecka 10 till 27) respektive andel positiva av utförda tester (från vecka 27 fram till aktuell rapportvecka).

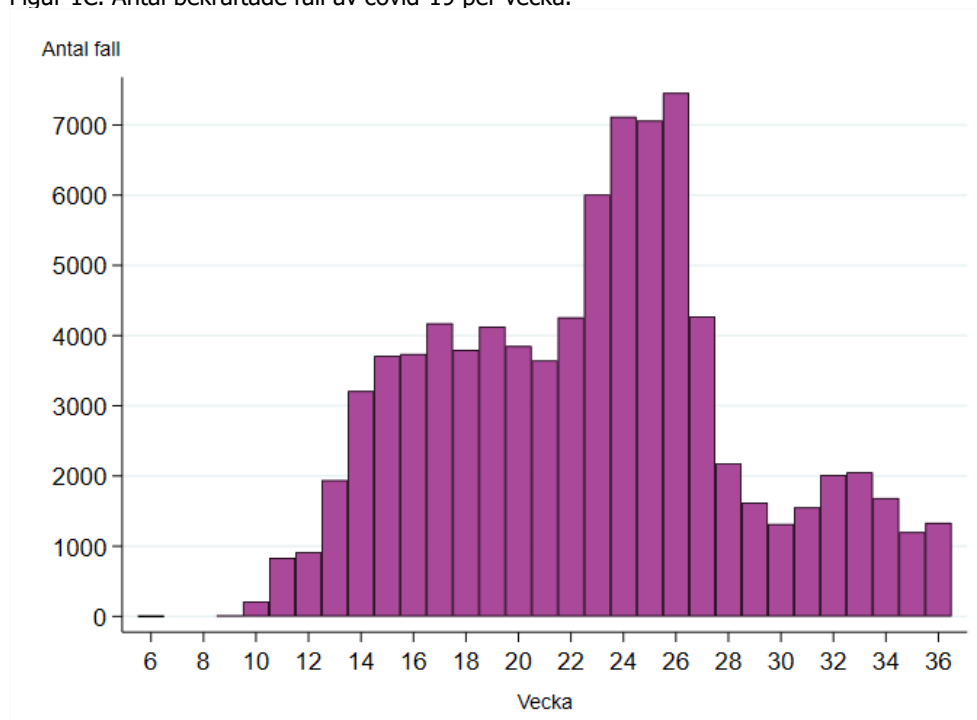


Figur 1B. Antal provtagna individer per vecka uppdelade på negativa och bekräftat positiva för vecka 6 till 26, antal utförda tester uppdelade på negativa och positiva tester fram till aktuell rapportvecka.



Figuren inkluderar inte fall diagnosticerade inom sentinelövervakningen.

Figur 1C. Antal bekräftade fall av covid-19 per vecka.



Figuren inkluderar inte fall diagnostiserade inom sentinelövervakningen.

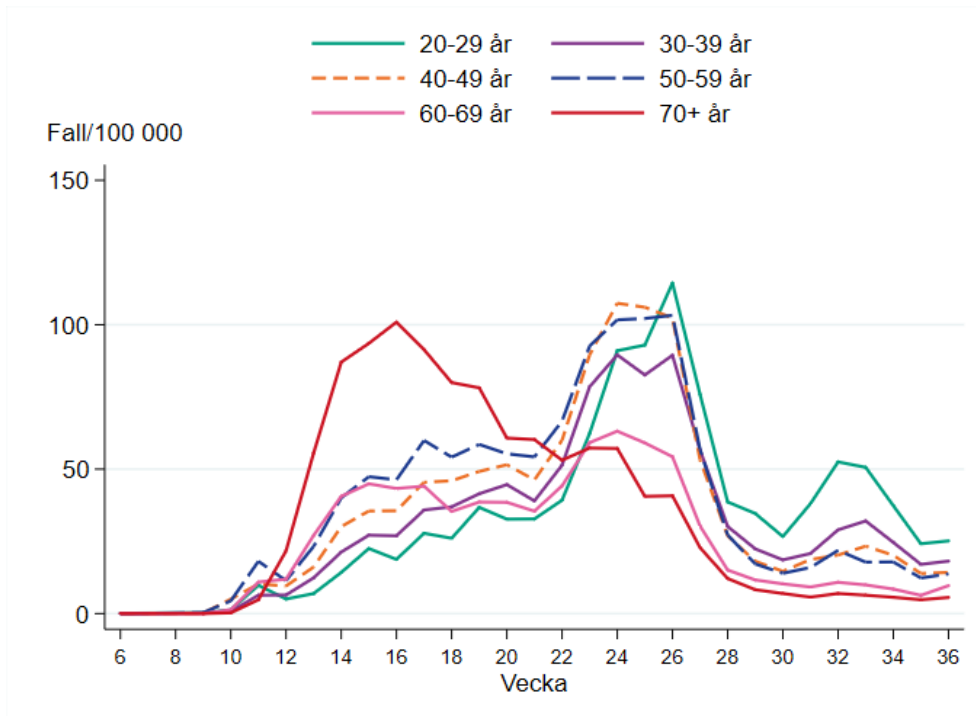
Ålders- och könsfördelning

Antalet fall minskade eller var oförändrat i samtliga åldersgrupper vecka 36 jämfört med medelvärdet under föregående tre veckor (vecka 33-35). Bland åldersgrupper under 20 år samt över 50 år var antalet fall oförändrat jämfört med de senaste tre veckorna, se Figur 2A och 2B. Incidensen minskade i samtliga åldersgrupper i spannet 20-49 år (statistiskt säkerställd minskning).

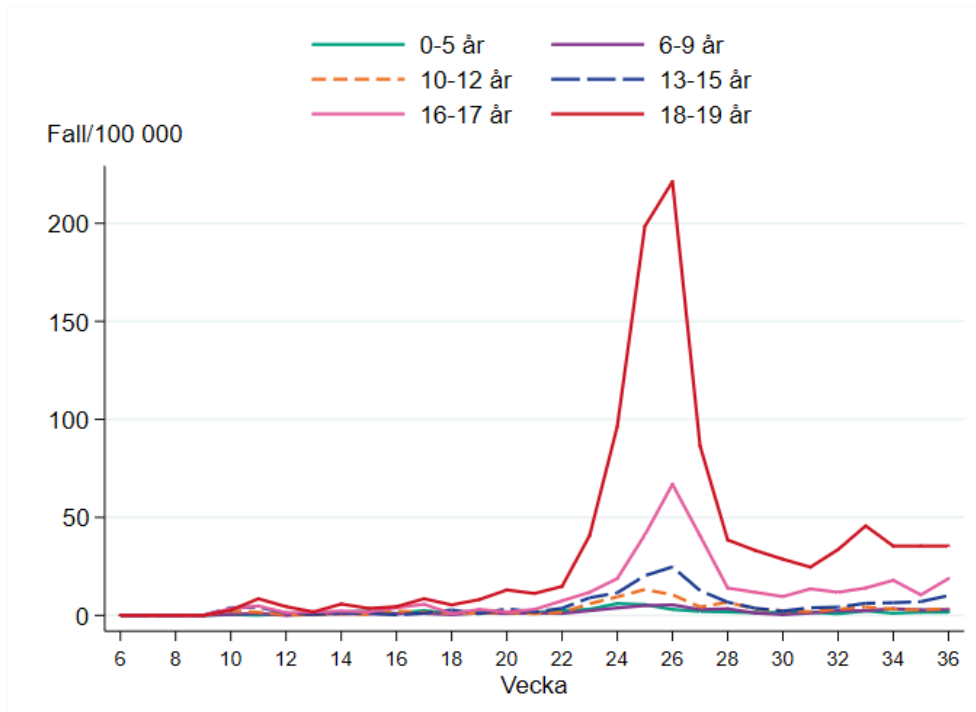
Provtagningen bland barn har under större delen av pandemin fokuserats på de barn som sökt vård för sina symptom. Under veckorna i samband med skolstart och tillbakagång i arbete efter semestern syns en ökning av antalet provtagna och [den bredare provtagningen](#) medför att fler barn provtas.

Könsfördelningen för nya bekräftade fall under vecka 36 var liknande föregående vecka med 49 procent män och 51 procent kvinnor. Ålders- och könsfördelning för alla fall visas i antal i Figur B2 i tabell- och figurbilagan och i antal justerat för befolkningens mängd (incidens) i respektive grupp i Figur B3 i tabell- och figurbilagan.

Figur 2A. Incidens av bekräftade fall per vecka och åldersgrupp (fall per 100 000 invånare) för personer 20 år och äldre.



Figur 2B. Incidens av bekräftade fall per vecka och åldersgrupp (fall per 100 000 invånare), för personer upp till 19 år.

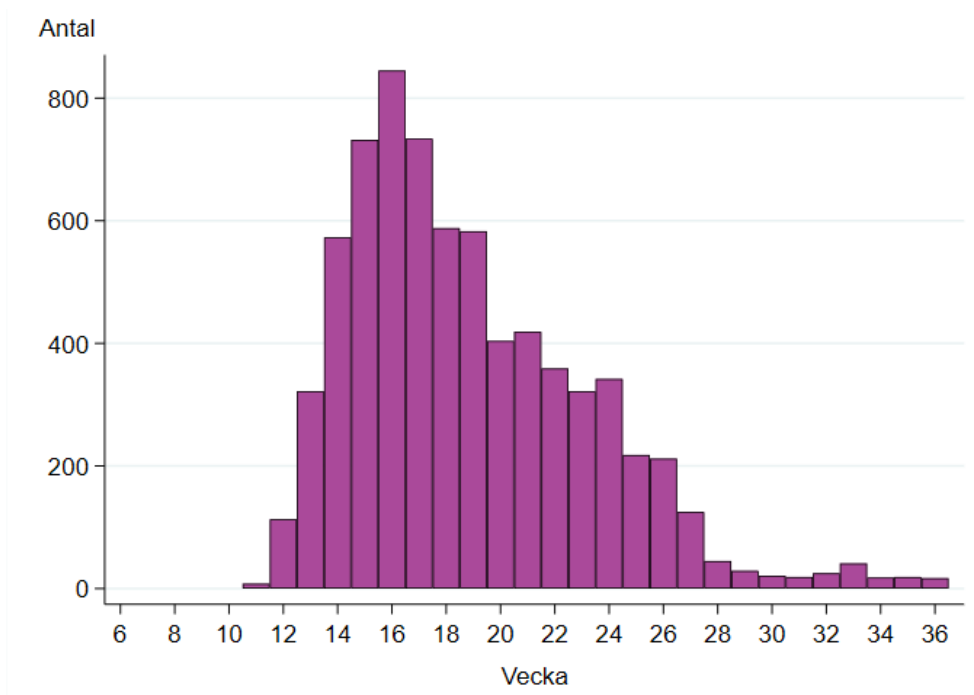


Fall på äldreboenden

Figur 3 nedan visar antalet fall på äldreboenden per vecka. Antalet nya fall per vecka på äldreboenden har minskat sedan vecka 16. Under vecka 36 rapporterades 17 fall på äldreboenden vilket är två fall färre än föregående vecka. Av alla fall som bekräftats hittills finns 8,4 procent (7 133 fall) på äldreboenden. Bland de fall som är 65 år och äldre är 37 procent boende inom äldreomsorgen.

Av de avlidna bekräftade fallen sedan pandemins början kommer 47 procent av de avlidna från äldreboenden. Av bekräftade fall på äldreboenden under hela pandemin har 38 procent avlidit.

Figur 3. Antal fall på äldreboenden per vecka.



Geografisk fördelning

I Tabell 2 nedan sammanfattas statistiken över covid-19 per region. Trenden i antalet fall varierade bland regionerna under vecka 36. För att följa förändring över tid har en statistisk jämförelse av antalet fall per region mellan vecka 36 och medelvärdet för antalet fall under föregående tre veckor gjorts. Analysen visar på ett ökat antal fall i Jönköping och Örebro (statistiskt säkerställd ökning), samt en statistiskt säkerställd minskning i Blekinge, Gotland, Kalmar, Kronoberg, Skåne, Sörmland, Stockholm, Västerbotten, Västernorrland och Västra Götaland. För övriga regioner var ingen förändring statistiskt säkerställd.

I tabell- och figurbilagan inkluderas diagram för varje region över tid (Figur B4) samt kartor med incidens från vecka till vecka (Figur B5). Skillnader i incidensen mellan regionerna speglar såväl skillnader i smittspridningen som provtagningen.

Mer ingående trendanalyser per region presenteras på sidan [Analys och prognoser om pandemin covid-19](#). Se även [veckostatistik per region respektive kommun](#).

Tabell 2. Antal fall av covid-19, kumulativ incidens, aktuell veckas incidens, de två senaste veckornas incidens, kumulativt antal IVA-vårdade och kumulativt antal som avlidit i Sverige fram till och med aktuell rapportvecka, samt andelen positiva aktuell rapportvecka.

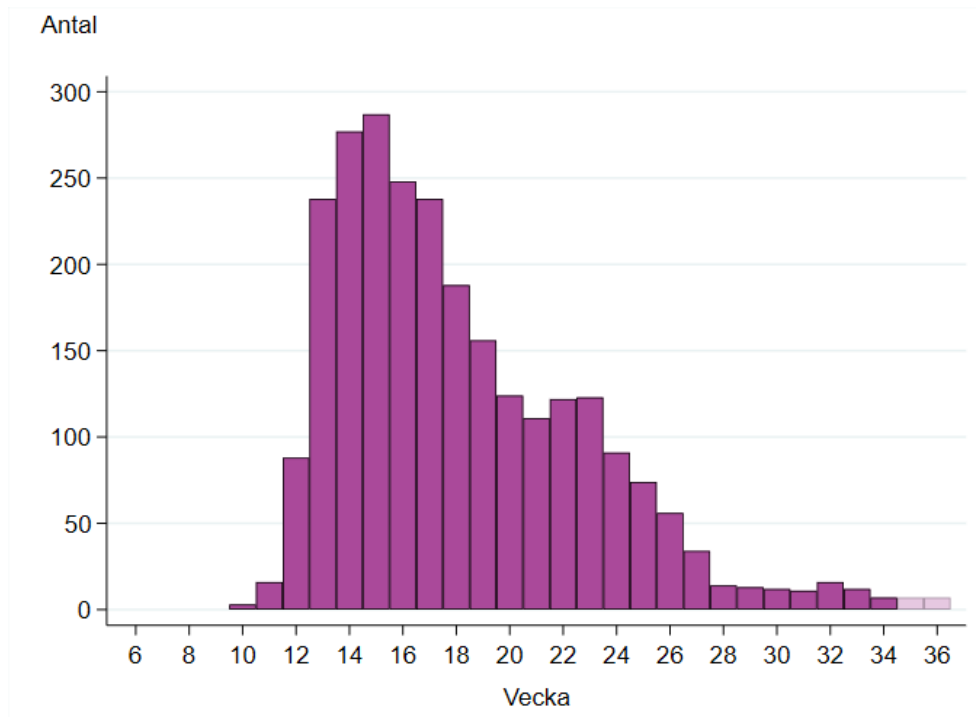
Region	Totalt antal fall	Totalt antal fall per 100 000 invånare	Antal fall vecka 36 per 100 000 invånare	Antal fall vecka 35 & 36 per 100 000 invånare	Totalt antal IVA-vårdade	Totalt antal avlidna	Andel positiva prover vecka 36 (%)
Blekinge	612	383	2	11	9	17	0,3
Dalarna	2 200	764	19	39	67	174	1,5
Gotland	319	534	2	7	7	6	0,1
Gävleborg	3 223	1 122	8	18	72	163	0,9
Halland	2 216	664	28	51	39	82	1,7
Jämtland Härjedalen	1 202	919	17	26	20	64	1,6
Jönköping	5 020	1 381	21	30	95	181	1,3
Kalmar	883	360	4	13	30	62	0,6
Kronoberg	1 444	717	19	40	24	109	1,4
Norrbottnen	1 668	667	2	6	60	88	0,2
Skåne	4 919	357	14	35	119	276	1,5
Stockholm	23 171	975	11	21	927	2 396	1,2
Sörmland	2 428	816	1	4	133	253	0,3
Uppsala	3 774	984	9	18	157	241	0,9
Värmland	1 203	426	10	14	33	73	0,7
Västerbotten	868	319	3	8	34	31	0,1
Västernorrland	1 859	758	2	7	51	136	0,4
Västmanland	2 754	998	12	19	55	182	1,0
Västra Götaland	18 956	1 098	17	31	450	850	1,6
Örebro	2 745	901	28	32	83	171	3,2
Östergötland	3 846	826	13	19	108	275	2,1
Total	85 310	826	13	25	2 573	5 830	1,2

*Totalen avviker från 100 % på grund av avrundning.

Intensivvårdade fall

Hittills under pandemin har 2 573 intensivvårdade patienter med covid-19 rapporterats, vilket motsvarar tre procent av alla rapporterade fall. Senaste månaden har antalet patienter med bekräftad covid-19 som påbörjat intensivvård varierat mellan 7 och 12 patienter per vecka, se Figur 4. För vecka 36 har hittills 7 nya intensivvårdade patienter med bekräftad covid-19 rapporterats. Patienterna rapporterades från Gävleborg, Halland, Jönköping, Stockholm, Uppsala och Västra Götaland. En statistisk analys av antalet nya intensivvårdade patienter vecka 36 jämfört med de senaste tre veckornas medelvärde visar på en oförändrad nivå. Fördelningen över kön och åldersgrupp för dem som vårdats på IVA är liknande som tidigare. Andelen IVA-vårdade som tillhör en riskgrupp är 72 procent totalt. För detaljer, se [tidigare veckorapporter](#).

Figur 4. Antal nya intensivvårdade patienter med laboratoriebekräftad covid-19 per vecka



*Viss fördröjning i rapporteringen betyder att antalet intensivvårdade patienter per vecka kan komma att revideras.

Fram till och med vecka 32 finns tillförlitlig information om avslutad intensivvård för 2 540 patienter. Av dessa hade 76 procent blivit utskrivna från intensivvårdsavdelning och 24 procent hade avlidit. Fram till och med vecka 32 hade en högre andel intensivvårdade patienter över 70 år avlidit jämfört med patienter under 70 år, se Tabell 3.

Tabell 3. Vårdtillfällets utfall per åldersgrupp och totalt, intensivvårdade patienter med covid-19 till och med vecka 32, 2020.*

Vårdtillfällets utfall	Antal under 70 år	Andel under 70 år	Antal 70 år eller äldre	Andel 70 år eller äldre	Totalt antal	Total andel
Uppgift saknas	3	0,2 %	5	0,8 %	8	0 %
Utskriven	1 612	84 %	310	51 %	1 922	76 %
Avliden	313	16 %	297	49 %	610	24 %
Totalt	1 928	100 %	612	100 %	2 540	100 %

*Analysen innefattar endast patienter som intensivvårdats med vårdstart fram till och med vecka 32 eftersom data över vårdtillfällets utfall rapporteras först när vårdtillfället är avslutat.

Avlidna

Beskrivning av datakällor för avlidna i covid-19

Statistiken över avlidna i veckorapporten baseras på data som hittills rapporterats till Folkhälsomyndigheten, skillnader mot den regionala rapporteringen förekommer. Dödsfallen innefattar personer som har fått en laboratoriebekräftad covid-19 diagnos och är rapporterade som avlidna i databasen SmiNet. Dödsfallen har antingen rapporterats avlidna av behandlande läkare eller har enligt folkbokföringen avlidit inom 30 dagar efter en covid-19 diagnos. I ett begränsat antal fall kan det vara känt av Smittskyddsenheten att dödsorsaken inte varit relaterat till covid-19 och då tas dödsfallet bort ur statistiken.

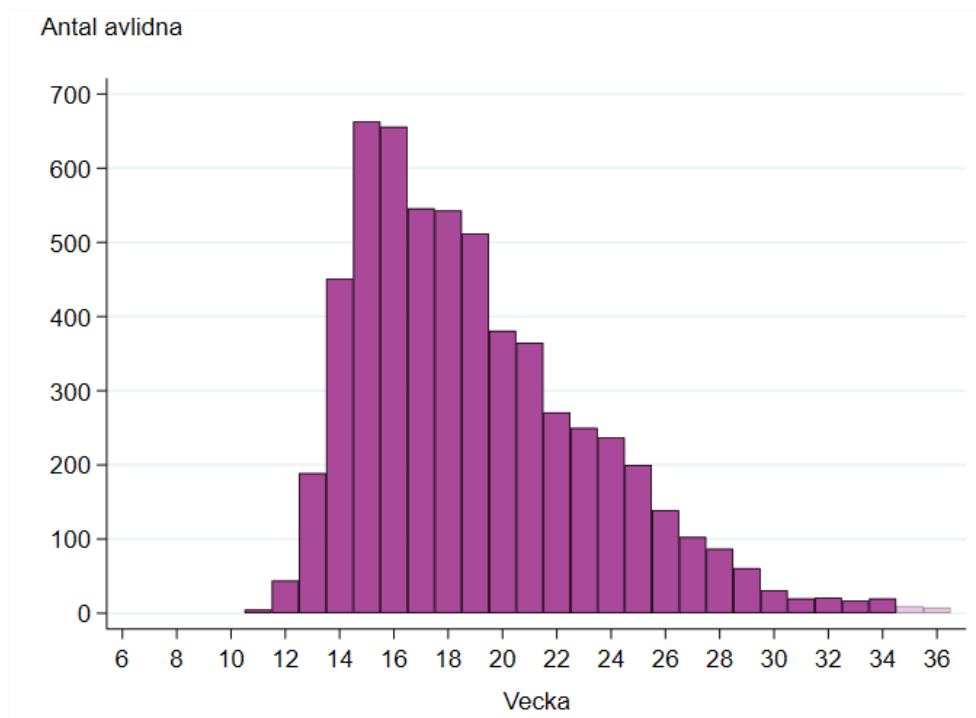
Data över avlidna med underliggande dödsorsak covid-19 publiceras onsdagar varje vecka på [Socialstyrelsens webbplats](#). Där finns statistik över åldersfördelning, regionsfördelning, samsjuklighet samt antal avlidna per dag. För mer information om hur Folkhälsomyndigheten och Socialstyrelsen följer statistiken över avlidna, se [faktablad på Socialstyrelsens webbplats](#).

Avlidna bekräftade fall

Fram till och med vecka 36 hade 5 830 dödsfall bland personer med bekräftad covid-19-infektion rapporterats med datum för dödsfall, se Figur 5. Antalet dödsfall för vecka 34 är oförändrad jämfört med medelvärdet från de föregående tre veckorna. Det finns en eftersläpning i denna statistik och antalet dödsfall för vecka 35 och 36 förväntas stiga. Data presenteras enligt avlidendatum i rapporteringssystemet SmiNet. Ett fåtal dödsfall som finns rapporterade utan dödsdatum (4 dödsfall) ingår inte. I Tabell B2 i tabell- och figurbilagan presenteras antalet avlidna bekräftade fall per vecka undantaget de två senaste veckorna.

Från pandemins start till och med aktuell rapportvecka var medelåldern bland dödsfallen 82 år (medianålder 84 år) och 55 procent av de avlidna var män. Totalt har 89 procent av dödsfallen varit bland personer som var 70 år eller äldre. Fram till och med aktuell rapportvecka har 73 personer under 50 år rapporterats avlidna.

Figur 5. Antal avlidna bekräftade fall per vecka.



*Data för de två senaste veckorna är preliminär och förväntas stiga.

Överdödlighet

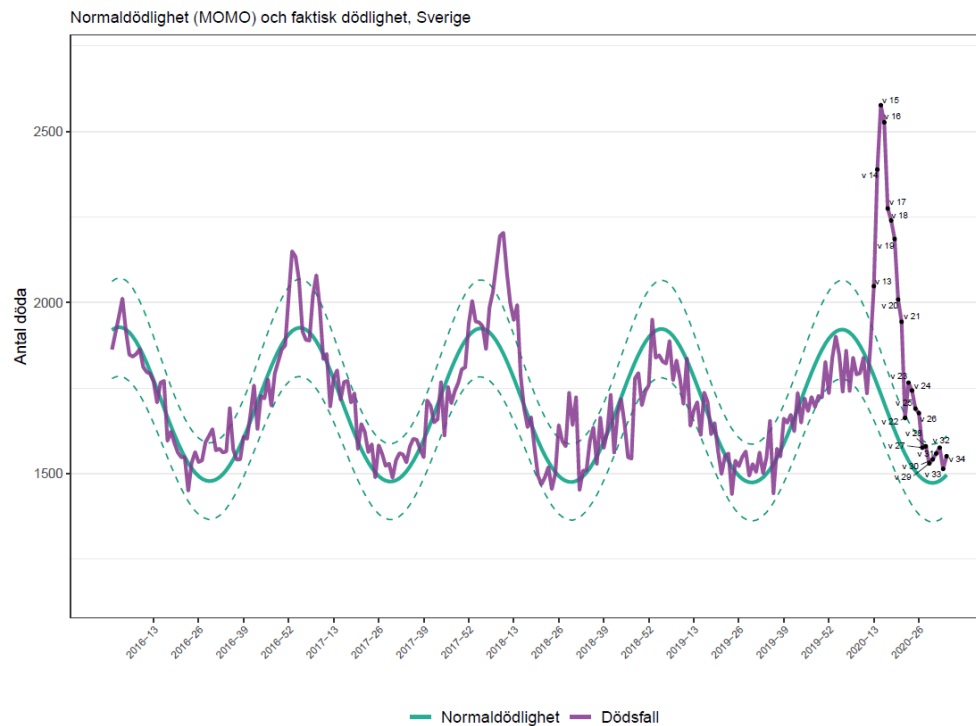
För att komplettera data på antalet avlidna laboratoriebekräftade fall analyserar Folkhälsomyndigheten även data på antalet dödsfall i Sverige varje vecka (oavsett orsak) genom en statistisk modell. Läs mer i beskrivning [övervakningssystemen för covid-19](#). Eftersläpning i inrapportering av data gör att det är för tidigt att uppskatta överdödligheten de två senaste veckorna men även längre bak i tiden sker viss efterrapportering av dödsfall.

Baserat på hittills tillgängliga data för vecka 34 var dödligheten nationellt inom normalspannet för årstiden i hela landet (se [separat rapport](#)). Tabell B2 i tabell- och figurbilagan visar överdödligheten, antalet avlidna bekräftade covid-19-fall, samt förhållandet mellan dessa varje vecka från vecka 27 framåt. Tidigare veckor visas i veckorapporten för vecka 35, se [arkiv över veckorapporterna](#). Från vecka 13 till 26 sågs en signifikant förhöjd överdödlighet i Sverige och totalt cirka 6 000 dödsfall utöver det förväntade antalet uppmättes.¹ För ytterligare diagram uppdelat på fler redovisningsgrupper, och i relation till antalet avlidna bekräftade fall, se separat rapport som uppdateras veckovis på [Folkhälsomyndighetens webbplats](#) under rubriken *Överdödlighet*.

¹ Överdödligheten vecka 22 ingår i totalen trots att dödsfallen den veckan låg inom spannet för det förväntade antalet.

I Figur 6 nedan ses det förväntade antalet dödsfall i grönt och det verkliga antalet dödsfall i lila. En viss variation i antalet dödsfall är förväntad, vilket illustreras med de streckade linjerna som markerar det 95-procentiga konfidensintervallet för normaldödligheten – det vill säga, om den faktiska dödligheten ligger inom dessa linjer är den inte på en signifikant förhöjd nivå.

Figur 6. Antal dödsfall i Sverige i alla åldrar samt förväntat antal dödsfall per vecka 2016-2020, till och med vecka 34.



Observera att y-axeln på diagrammet börjar vid cirka 1 150.

Hälsorapport

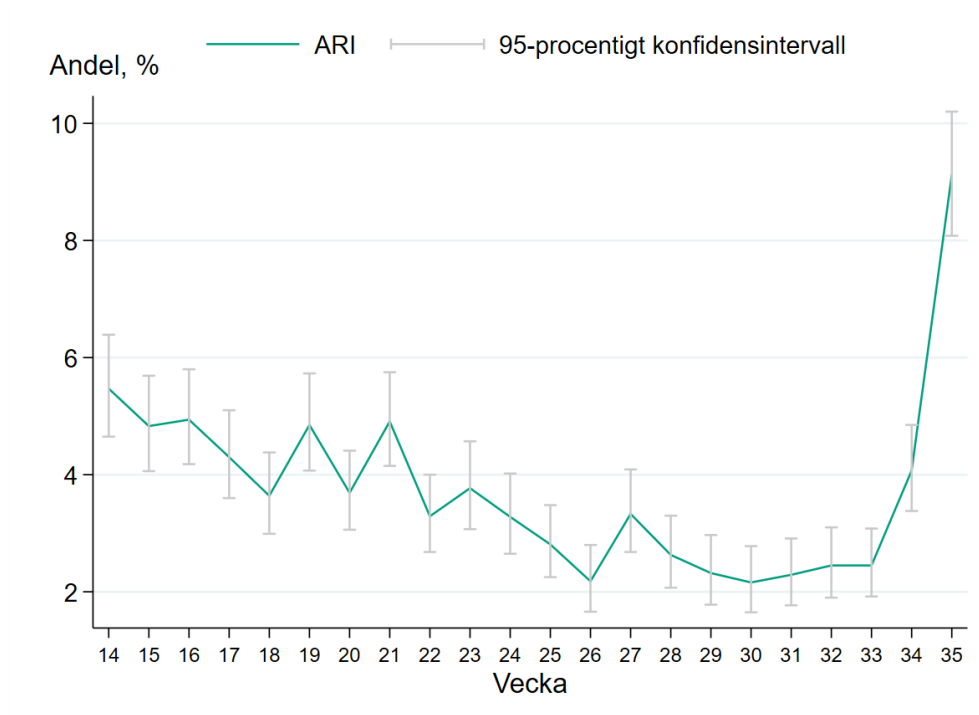
Genom webbpanelen Hälsorapport mäts sjukligheten hos personer oberoende av om de behöver uppsöka läkare och vad sjukdomen orsakats av. Läs mer i beskrivning [övervakningssystemen för covid-19](#). Data från Hälsorapport viktas för att uppskatta hur svaren skulle se ut i hela Sveriges befolkning. Resultaten presenteras med två veckors eftersläpning eftersom rapporteringen av symptom sker först efter aktuell rapporteringsvecka har avslutats och analyseras veckan därpå.

Analys av Hälsorapports data visar att cirka 9 procent av Sveriges befolkning uppskattas ha blivit sjuka i en akut luftvägsinfektion vecka 35, vilket är en ökning sedan föregående vecka, se Figur 7. Bland barn har andelen med akut luftvägsinfektion ökat från 7 till 19 procent, medan andelen vuxna ökat från 3 till 7 procent. Akut luftvägsinfektion har definierats som något av följande symptom: snuva, halsont, andningssvårigheter eller hosta; det vill säga förkylningssymptom.

Många virus orsakar akut luftvägsinfektion vilket betyder att detta inte speglar smittspridningen av covid-19. Ytterligare analyser av Hälsorapports data pågår.

En viss slumpmässig variation i andelen som blivit sjuka är förväntad, vilket illustreras med de grå vertikala linjerna som markerar det 95-procentiga konfidensintervallet för varje veckas estimat.

Figur 7. Skattad andel av Sveriges befolkning med akut luftvägsinfektion per vecka, beräknat från rapportering i Hälsorapport 2020. Det 95-procentiga konfidensintervallet visas i grått.



Specialavsnitt

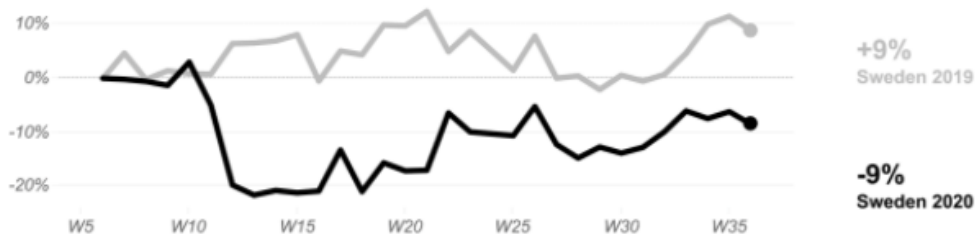
Förändringar i resmönster

Analys av svenskarnas rörelsemönster baserat på anonymiserad och aggregerad nätverksdata från Telia visar att resorna under denna vecka är på ungefär samma nivå som föregående veckor (Figur 8A) och på en mycket mindre nivå än motsvarande period 2019. Resandet i Stockholms län har under lång tid varit betydligt lägre jämfört med Skåne län och Västra Götalands län men skillnaden har minskat de senaste veckorna (Figur 8B).

I de nordiska länderna ser vi ett likartat mönster för sommarens resande och ökningen igen efter semestrarna (Figur 8C). Sverige ligger dock fortsatt på en betydligt lägre nivå än grannländerna.

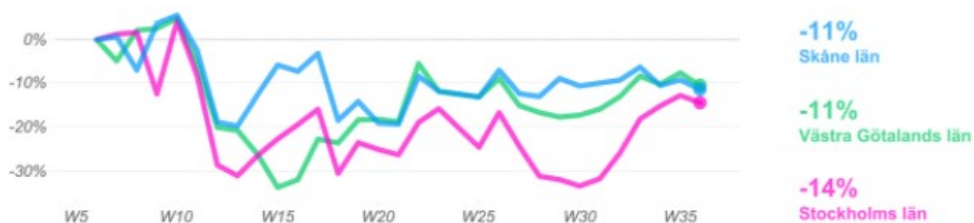
Analyserna finns publicerade på [Telias svenska webbplats](#) vad gäller Sverige och [Telias internationella webbplats](#) vad gäller internationella jämförelser (på engelska).

Figur 8A. Förändring i antal resor per vecka inom Sverige jämfört med vecka 6. Förändring år 2019 (grått) respektive 2020 (svart) jämfört med vecka 6 (markerad vid 0 %).



Källa: Telia, [Telias svenska webbplats](#).

Figur 8B. Förändring i antal resor per vecka under 2020 i de tre största länen jämfört med vecka 6 (2020).



Källa: Telia, [Telias svenska webbplats](#).

Figur 8C. Nordisk jämförelse av resmönster år 2020 jämfört med vecka 6 (2020).



Due to system maintenance part of week 24 is not available, and as such, the whole week has been excluded from the analysis

Källa: Telia, [Telias internationella webbplats](#).

Förekomsten av antikroppar i stadsdelen Rinkeby-Kista

Folkhälsomyndigheten har undersökt förekomsten av antikroppar mot covid-19 hos boende i stadsdelen Rinkeby-Kista i Stockholm. Denna undersökning visar att i slutet av juni 2020 hade cirka 19 procent av invånarna i stadsdelen Rinkeby-Kista i Stockholm stad påvisbara nivåer av antikroppar mot SARS-CoV-2. Det fanns ingen statistiskt säkerställd skillnad mellan könen eller mellan åldersgrupper.

Analysen visar att man har en högre sannolikhet att ha påvisbara nivåer av antikroppar mot SARS-CoV-2 om man arbetar inom yrken som omfattar många kontakter med andra människor, exempelvis arbete inom hälso- sjukvård, omsorg och serviceyrken. Vidare visade analysen att det var större sannolikhet att vara antikroppspositiv om man bor i ett hushåll med fem eller fler personer. Läs mer i [rapporten](#) på Folkhälsomyndighetens webbplats.

Tabell- och figurbilaga

Antal utförda tester och antal fall

Tabell B1 nedan visar antalet bekräftade fall per vecka, antalet utförda och positiva tester samt andelen positiva tester från vecka 27.² Figur B1 visar antal utförda tester (nukleinsyrapåvisning, PCR-test) för covid-19 per 100 000 invånare per region för veckorna 35 och 36. Data är preliminära.

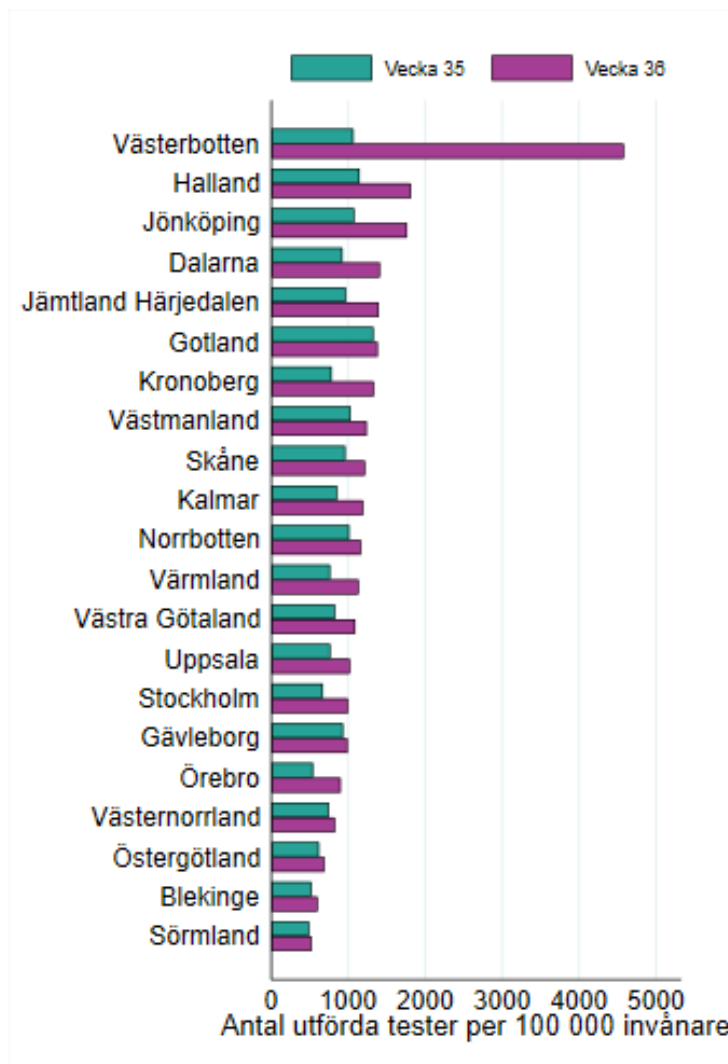
Mer info om antalet genomförda tester finns på [Folkhälsomyndighetens webbplats](#).

Tabell B1. Antalet bekräftade fall, antalet utförda och positiva tester, samt andelen positiva tester per vecka.

Vecka	Antal fall	Antal utförda tester	Antal positiva tester	Andel positiva
27	4 271	79 811	5 625	7,0%
28	2 178	81 801	2 448	3,0%
29	1 622	69 393	1 801	2,6%
30	1 316	59 143	1 473	2,5%
31	1 553	52 959	1 673	3,2%
32	2 013	53 721	2 107	3,9%
33	2 053	56 627	2 170	3,8%
34	1 687	65 546	1 767	2,7%
35	1 201	85 117	1 329	1,6%
36	1 335	126 219	1 471	1,2%

² Från och med vecka 27 förändrades insamlingen av data kring hur många som provtagits för covid-19 från att gälla antalet provtagna individer till att gälla antalet analyserade prover. För uppgift om antal provtagna och andel positiva individer, se [arkivsidan för tidigare data](#).

Figur B1. Antal utförda tester per 100 000 invånare per region för de senaste två veckorna.

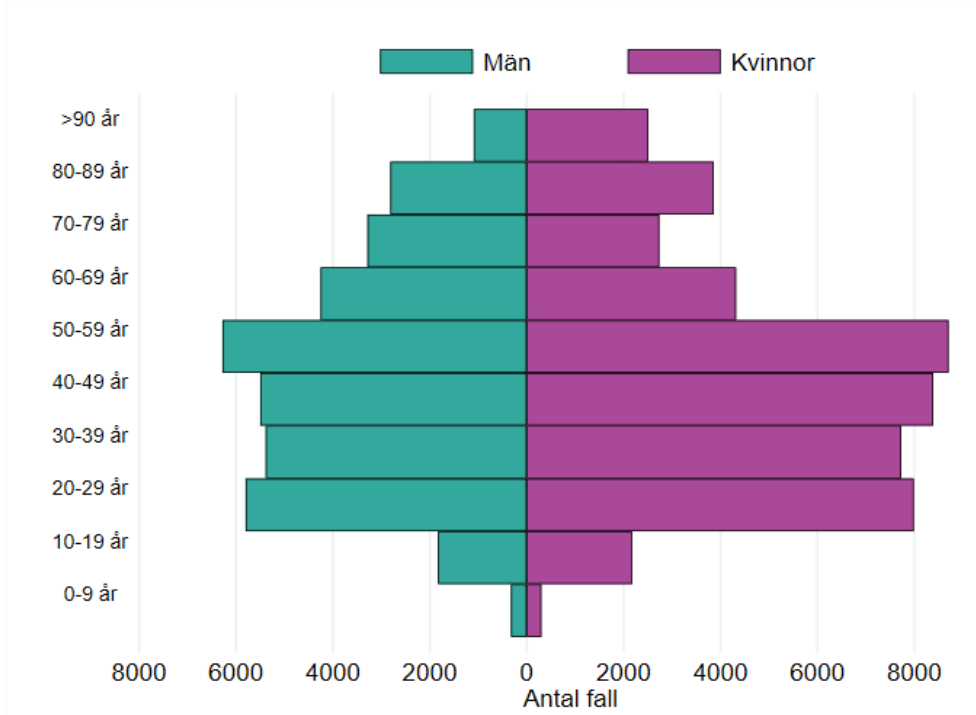


Det höga antalet tester i Västerbotten beror på undersökningen av förekomsten av covid-19 vid Umeå universitet, läs mer under *Antal analyserade tester och antal fall*.

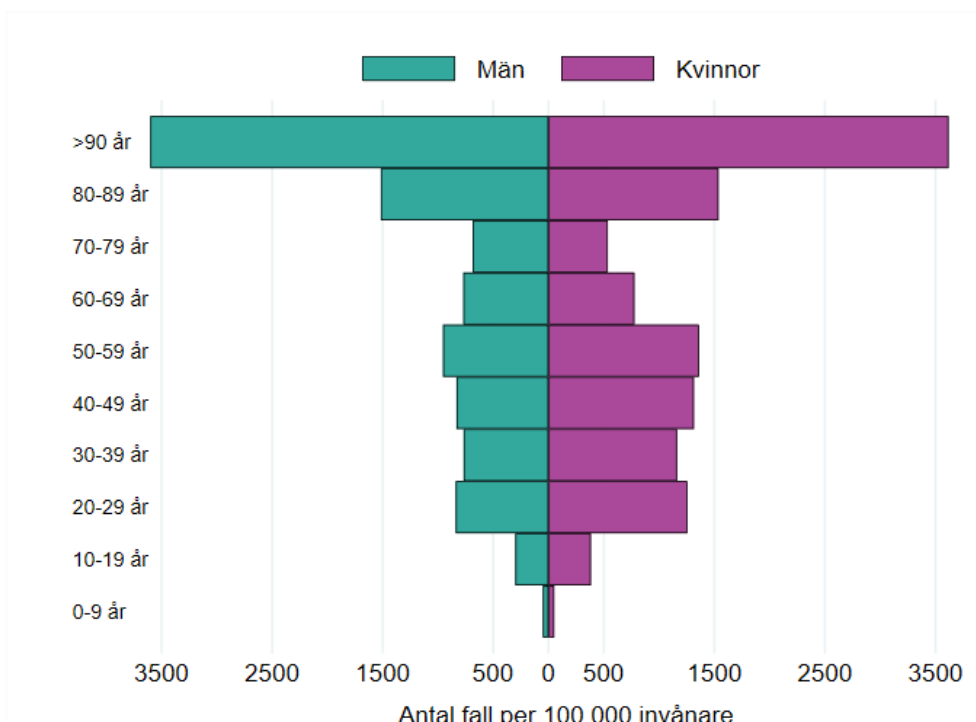
Ålders- och könsfördelning

Ålders- och könsfördelning för alla fall anmälda hittills visas i antal i Figur B2 och i antal justerat för befolkningens mängd (incidens) i respektive grupp i Figur B3.

Figur B2. Ålders- och könsfördelning av **antalet** covid-19 fall



Figur B3. Ålders- och könsfördelning av **incidensen** av covid-19 fall per 100 000 invånare



Antal laboratoriebekräftade fall av covid-19 per region

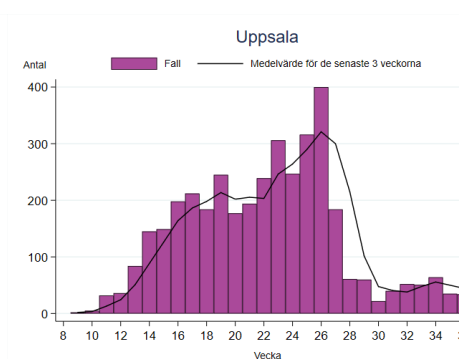
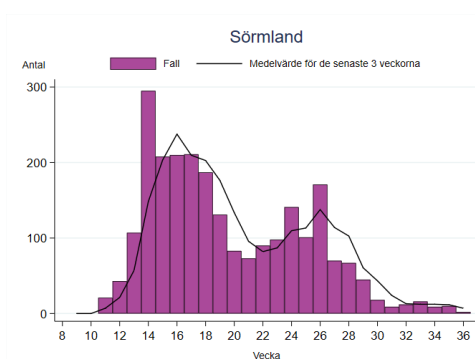
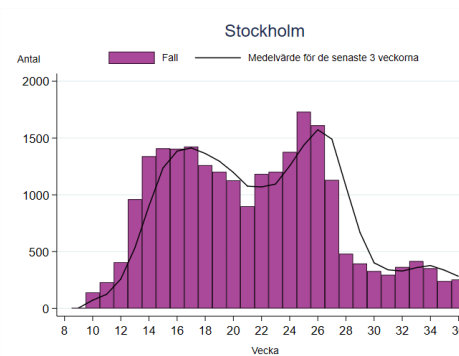
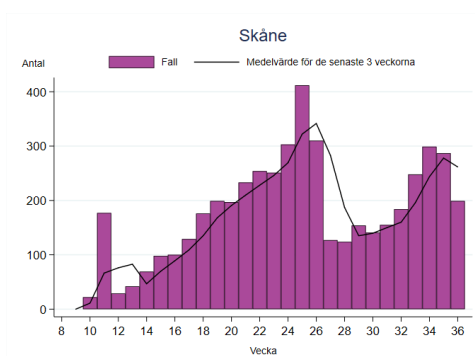
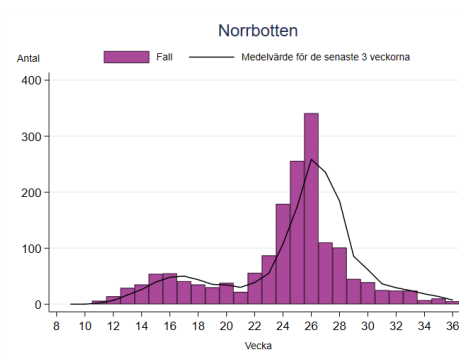
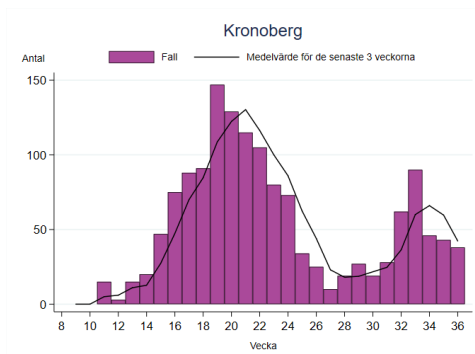
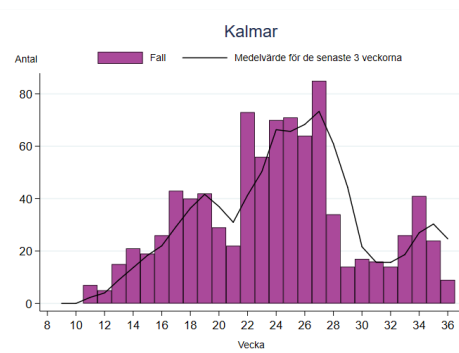
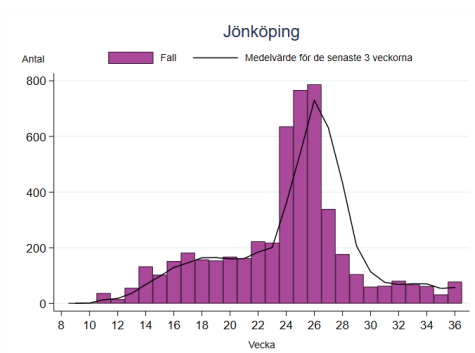
Här presenteras antalet anmälda fall per vecka för varje region. Det rullande medelvärdet över de senaste tre veckorna jämnar ut veckovisa variationer. Mer ingående trendanalyser per regioner presenteras på sidan för [analys och prognos](#).

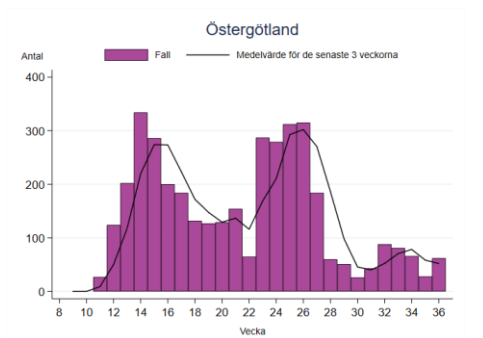
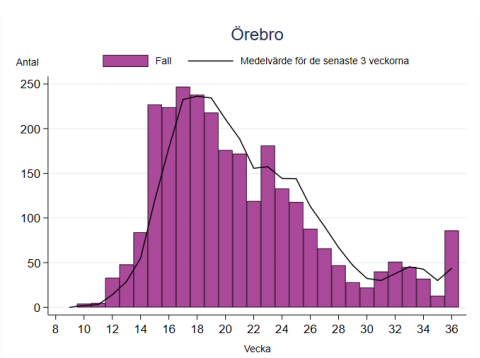
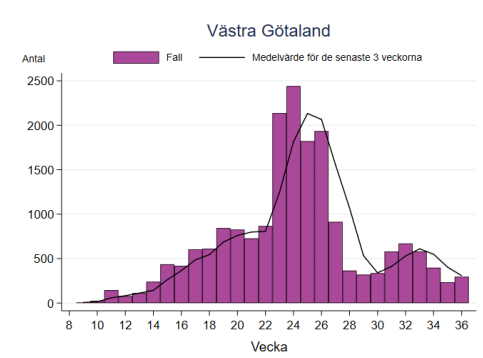
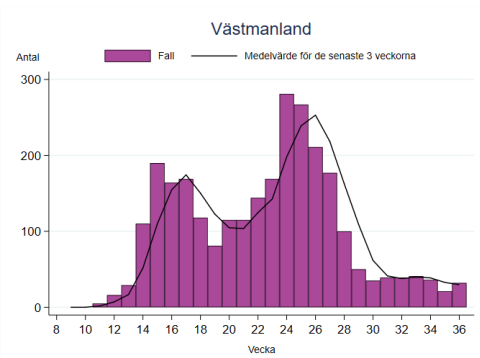
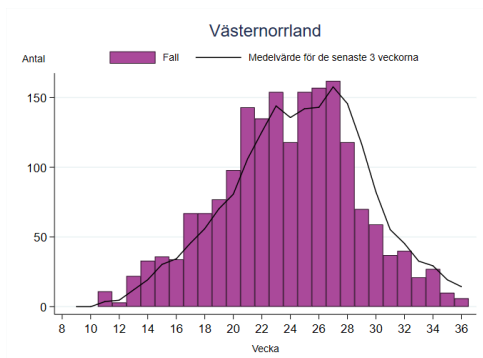
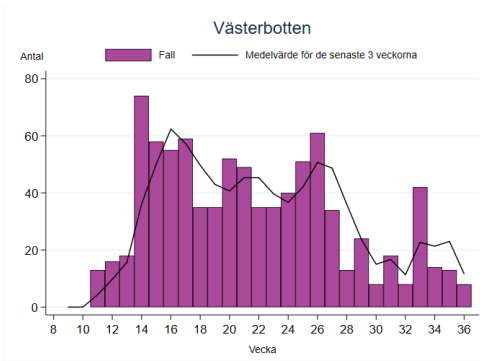
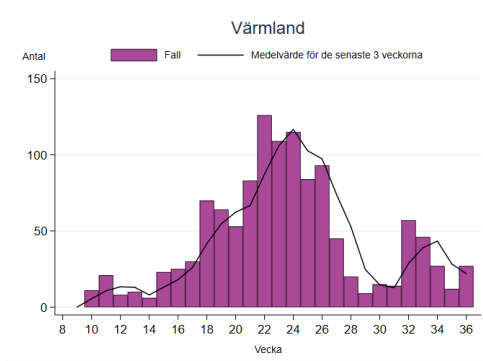
Statistiken för Stockholm, Västra Götaland, Gävleborg, Västerbotten, Västmanland, Dalarna, Västernorrland, Sörmland och Blekinge har justerats efter den korrigeringen av data som genomfördes 27 augusti och 2 september, läs mer under *Avskrivna fall*.

Observera att skalan på y-axeln varierar.

Figur B4. Antal bekräftade fall av covid-19 per vecka för respektive region.



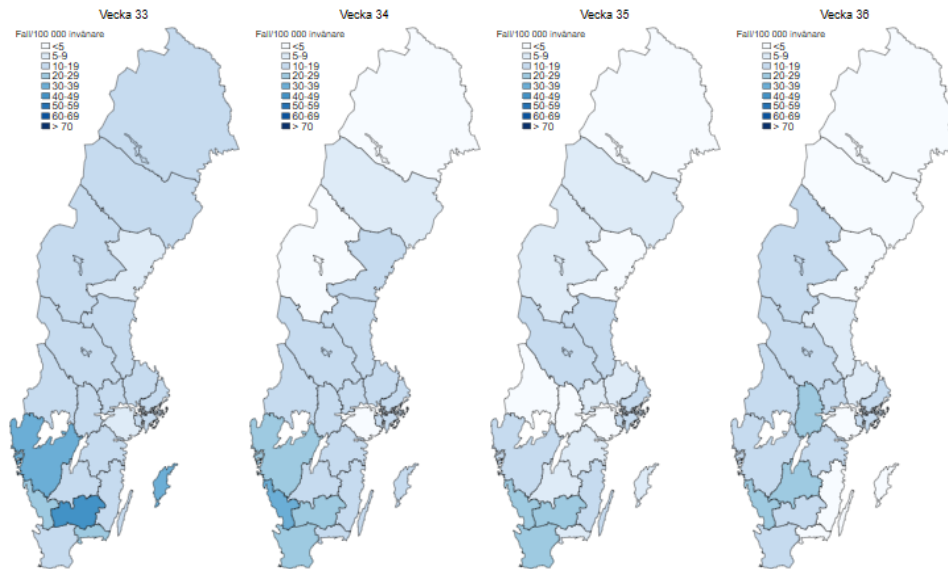




Incidens av covid-19 per region och vecka

Här presenteras den veckovisa incidensen (antalet anmälda fall per 100 000 invånare) för varje region för de senaste fyra veckorna. Veckovisa kartor finns även på Folkhälsomyndighetens [statistikside](#). Föregående veckors kartor återfinns i [tidigare veckorapporter](#).

Figur B5. Incidens av bekräftade fall av covid-19 per vecka för respektive region v 33 till 36.



Överdödlighet och avlidna bekräftade fall

Tabell B2 visar den uppmätta överdödligheten, antalet avlidna bekräftade covid-19-fall, samt förhållandet mellan dessa varje vecka från vecka 27 framåt. Tidigare veckor finns i veckorapporten för vecka 35, se [arkivsidan för veckorapporterna](#). Veckor där överdödligheten inte är signifikant förhöjd jämfört med förväntat värde markeras med symbolen \times .

Tabell B2. Uppmätt överdödlighet (antal dödsfall i Sverige i alla åldrar) och antal avlidna bekräftade fall av covid-19 per vecka från vecka 27.

Vecka	Uppmätt överdödlighet*	Antal avlidna bekräftade fall*	Andel bekräftade fall / överdödlighet
27 \times	91	103	>100 %
28 \times	102	87	85 %
29 \times	56	61	>100 %
30 \times	69	31	45 %
31 \times	84	20	24 %
32 \times	97	20	21 %
33 \times	28	17	61 %
34 \times	55	20	36 %

*Statistiken är preliminär. Endast avlidna med ett fastställt dödsdatum inkluderas i antalet avlidna bekräftade fall.

**Eftersom andelen överstiger 100 procent för vissa veckor beräknas inte längre någon övergripande andel.

\times Värdet är inte signifikant förhöjt jämfört med det 95-procentiga konfidensintervallet för normaldödligheten.