



Folkhälsomyndigheten

Veckorapport om covid-19, vecka 38

Denna rapport publicerades den 25 september 2020 och redovisar läget för covid-19 till och med vecka 38 (14 – 20 september).

Läget i Sverige

Mellan vecka 37 och 38 ökade antalet bekräftade fall av covid-19 med 31 procent, till drygt 2 000 fall. Flera lokala utbrott av smitta i samband med fritidsaktiviteter och evenemang, inklusive [idrottslag och tävlingar](#) samt på högstadieskolor och gymnasium har rapporterats. På nationell nivå ökar antalet fall i samtliga åldersgrupper utom bland barn under 10 år och personer 80 år och äldre. Antalet fall har ökat i de flesta regionerna under de senaste veckorna och i Dalarna, Kronoberg, Skåne, Stockholm, Sörmland, Västerbotten, Västmanland, Västra Götaland och Örebro är ökningen vecka 38 statistiskt säkerställd jämfört med medelvärdet för veckorna 35-37.

Det är fortsatt viktigt att jobba hemifrån om det är möjligt, att stanna hemma vid minsta symptom som kan vara tecken på covid-19-infektion och att hålla avstånd både inomhus och utomhus. Se även de [råd och rekommendationer](#) som gäller.

Antalet analyserade tester var cirka 140 000 både vecka 37 och 38, vilket tyder på att det fortsatt är många med luftvägssymtom som testar sig. Andelen positiva ökade till 1,6 procent jämfört med 1,2 procent vecka 37. Nationellt var incidensen 20 fall per 100 000 invånare under vecka 38. Incidensen över 14 dagar (vecka 37 och 38 sammanlagt) var 36 fall per 100 000 invånare. Incidensen var vecka 38 som högst i Dalarna (57 per 100 000 invånare), Kronoberg (43 per 100 000 invånare), Jönköping (29 per 100 000 invånare), och Örebro (28 per 100 000 invånare).

Antalet nya intensivvårdade patienter med bekräftad covid-19 var fortsatt på oförändrad nivå. Baserat på data fram till och med vecka 36 var antalet dödsfall nationellt fortsatt inom normalspannet för årstiden förutom i Stockholms län där en underdödlighet syns.

I veckans specialavsnitt kan du läsa mer om preliminära resultat från undersökningen för att mäta förekomsten av covid-19 på Campus Umeå.

Läget i världen

Antalet bekräftade covid-19 fall i världen var 30,8 miljoner i slutet av vecka 38, varav cirka 2,8 miljoner fall i EU/EES och Storbritannien. Antalet fall i världen förändras ständigt. För aktuellt läge, se den europeiska smittskyddsmyndigheten

[ECDC](#) och Världshälsoorganisationen [WHO](#). Se även respektive organisations interaktiva visualiseringar via [ECDC:s dashboard](#) och [WHO:s dashboard](#).

Vad visar övervakningssystemen?

I Tabell 1 sammanfattas uppgifter från de olika övervakningssystem som används för covid-19. Övervakningen är kontinuerligt under utveckling, läs mer om [övervakningssystemen för covid-19](#) (uppdaterad 21 augusti 2020).

Tabell 1. Övervakningsdata för aktuell vecka per system.

Övervakningssystem	Vecka 38*	Förändring jämfört med föregående 3 veckors medelvärde
Laboriebaserad övervakning	Tester för analys av pågående infektion (PCR-test): 139 471	Ökning
	Andel positiva tester: 1,6 %	Ökning
	Antal fall: 2 084	Ökning
Hälsorapport	Skattad andel av befolkningen som insjuknade i akut luftvägsinfektion vecka 37: 8 %	Oförändrad**
SIRI - Svenska Intensivvårdsregistrets Influensaregistrering	Nya inlagda patienter: 8	Oförändrat
Avlidna bekräftade fall	Avlidna vecka 36: 13	Oförändrad**
Överdödlighet	Ingen signifikant överdödlighet uppmätt vecka 36, underdödlighet i Stockholms län.	-

* Fördröjning av rapportering av data gör att data för aktuell vecka är preliminär.

** Jämförelse rapporterad vecka mot medelvärdet föregående tre veckor. *Det går inte att skatta trenden i realtid på grund av eftersläpning i rapporteringen.*

Data är preliminära och kommer att kompletteras i efterhand.

Kontakt angående rapporten: info@folkhalsomyndigheten.se.

Innehållsförteckning

Veckorapport om covid-19, vecka 38.....	1
Läget i Sverige	1
Läget i världen	1
Vad visar övervakningssystemen?	2
Kommentar till statistiken	4
Fördjupad statistik.....	5
Antal analyserade tester och antal fall	5
Ålders- och könsfördelning	7
Fall på äldreboenden	9
Geografisk fördelning.....	9
Intensivvårdade fall	11
Avlidna	11
Luftvägsinfektioner i samhället (Hälsorapport).....	13
Specialavsnitt.....	15
Förekomsten av covid-19 på Campus Umeå.....	15
Tabell- och figurbilaga	16

Kommentar till statistiken

Över tid har det skett förändringar i provtagningen för covid-19. Initialt (från vecka 4) provtogs personer som vistats i områden med känd smittspridning av covid-19. Den 13 mars (vecka 11) ändrades provtagningen eftersom situationen förändrats i delar av Sverige ([läs mer om ändringen den 13 mars](#)). För att skydda de mest utsatta grupperna i samhället från smitta prioriterades provtagning av personer som var i behov av vård på sjukhus samt personal inom vård och äldreomsorg med misstänkt covid-19. Vissa regioner har fortsatt med att smittspåra kontakter och därför provtagit en bredare grupp. I mitten av april presenterade Folkhälsomyndigheten en [nationell strategi för att utöka provtagningen](#) för covid-19. En uppdaterad strategi [publicerades 5 maj](#). Den 5 juni gav [Regeringen uppdrag](#) till Folkhälsomyndigheten och till [länsstyrelserna](#) att säkerställa flöden av storskalig testning. Kapaciteten har ökat successivt och påverkar antalet fall som bekräftas samt att andelen rapporterade fall som inte är i behov av sjukhusvård ökar. Folkhälsomyndigheten rekommenderade den 31 augusti att barn från förskoleklass och uppåt bör provtas om de uppvisar symptom för att om möjligt kunna återgå till skolan om de testat negativt för covid-19. Mer finns att läsa [på Folkhälsomyndighetens webbplats](#). Förändringar i provtagningen under olika delar av pandemin påverkar möjligheten att följa utvecklingen över tid eftersom olika grupper har provtagits i varierande omfattning under olika tidsperioder.

Fall på äldreboenden klassificeras utifrån folkbokföringsadress, klinik som tagit provet samt uppgifter från den regionala smittskyddsmyndigheten. Viss felklassificering kan förekomma. För statistik om fall inom äldreomsorg utifrån registerdata hänvisas till [Socialstyrelsens statistik bland äldre utifrån boendeform](#).

Statistiken över avlidna i veckorapporten baseras på data som hittills rapporterats till Folkhälsomyndigheten, skillnader mot den regionala rapporteringen förekommer. Dödsfallen innefattar personer som har fått en laboratoriebekräftad covid-19 diagnos och är rapporterade som avlidna i databasen SmiNet. Dödsfallen har antingen rapporterats avlidna av behandlande läkare eller har enligt folkbokföringen avlidit inom 30 dagar efter en covid-19 diagnos. I ett begränsat antal fall kan det vara känt av Smittskyddsmyndigheten att dödsorsaken inte varit relaterat till covid-19 och då tas dödsfallet bort ur statistiken. Data som presenteras i rapporten är preliminära och kan komma att kompletteras i efterhand. De presenteras enligt de uppgifter som finns i respektive övervakningssystem. Där uppgift om kön presenteras gäller det juridiskt kön.

I antalet bekräftade fall ingår inte fall med positivt antikroppstest utan endast de som provtagits och analyserats för pågående infektion med nukleinsyrapåvisning (PCR-test). Se [statistik över genomförda tester](#) där även antikroppstest redovisas.

Fördjupad statistik

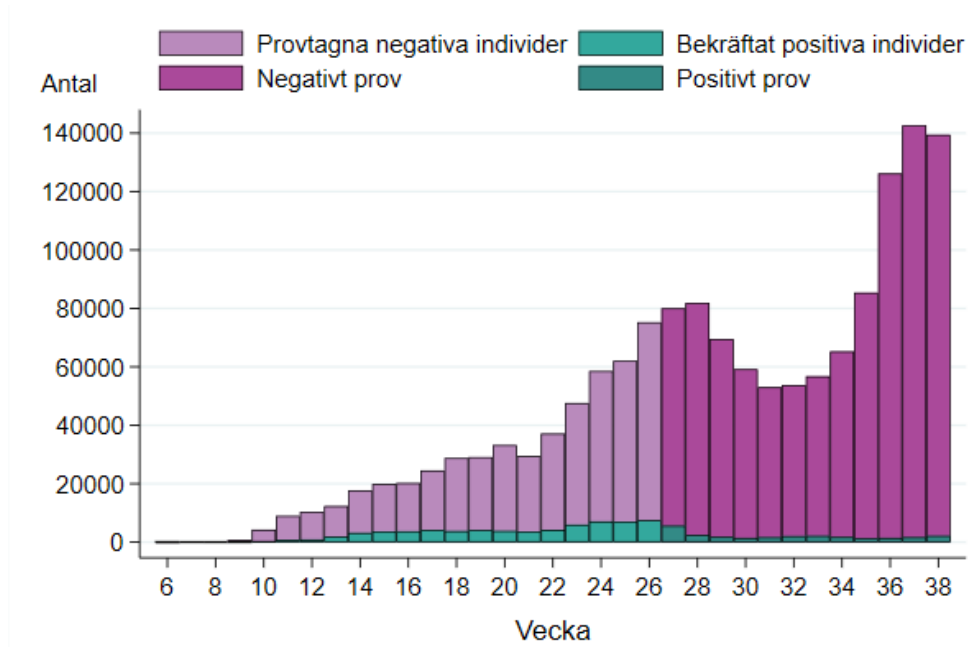
Antal analyserade tester och antal fall

Under vecka 38 analyserades 139 471 tester, vilket något fler än föregående vecka och en ökning med 18 procent jämfört med medelvärdet för de senaste tre veckorna, se Figur 1A. Av de analyserade testerna vecka 38 var 1,6 procent positiva, vilket är högre än föregående vecka och medelvärdet för de senaste 3 veckorna, se Figur 1B.

Fram till och med vecka 38 har totalt 88 989 bekräftade fall rapporterats. Under vecka 38 rapporterades 2 084 bekräftade fall, vilket är fler än föregående vecka (då 1 596 fall rapporterades) och en ökning jämfört med medelvärdet för veckorna 35-37, se Figur 1C. Nationellt var incidensen 20 fall per 100 000 invånare under vecka 38. Incidensen över 14 dagar (vecka 37 och 38 sammanlagt) var 36 fall per 100 000 invånare.

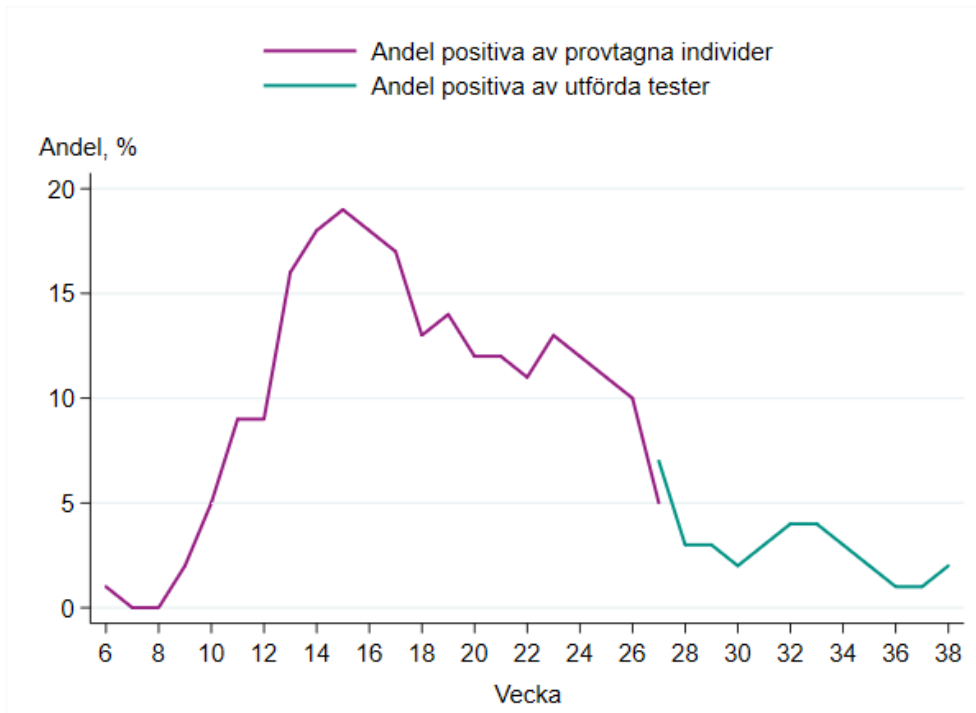
I Figur 1A visas antalet provtagna individer samt antalet bekräftade fall per vecka fram till och med vecka 26, därefter visas antalet utförda tester uppdelat på negativa och positiva tester. Se även tabell och figurbilagan Tabell B1 samt Figur B1 och B2. Mer information om testning finns på [Folkhälsomyndighetens webbplats](#).

Figur 1A. Antal provtagna individer per vecka uppdelade på negativa och bekräftat positiva för vecka 6 till 26, antal utförda tester uppdelade på negativa och positiva tester fram till aktuell rapportvecka.

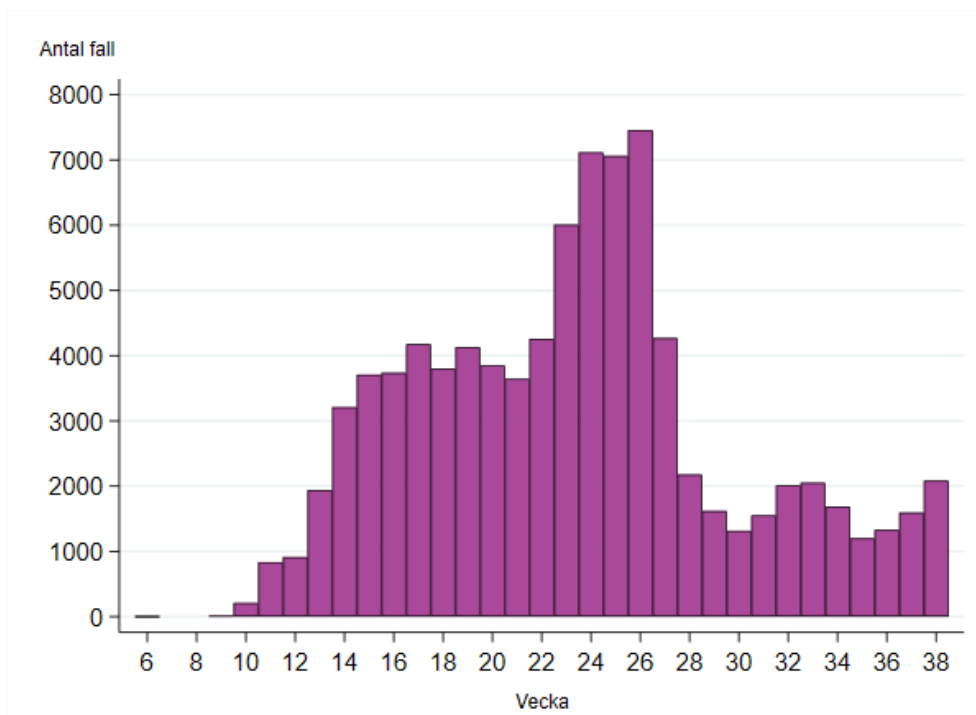


Figuren inkluderar inte fall diagnostiserade inom sentinelövervakningen.

Figur 1B. Andel positiva av provtagna individer (vecka 10 till 27) respektive andel positiva av utförda tester (från vecka 27 fram till aktuell rapportvecka).



Figur 1C. Antal bekräftade fall av covid-19 per vecka.



Figuren inkluderar inte fall diagnostiserade inom sentinelövervakningen.

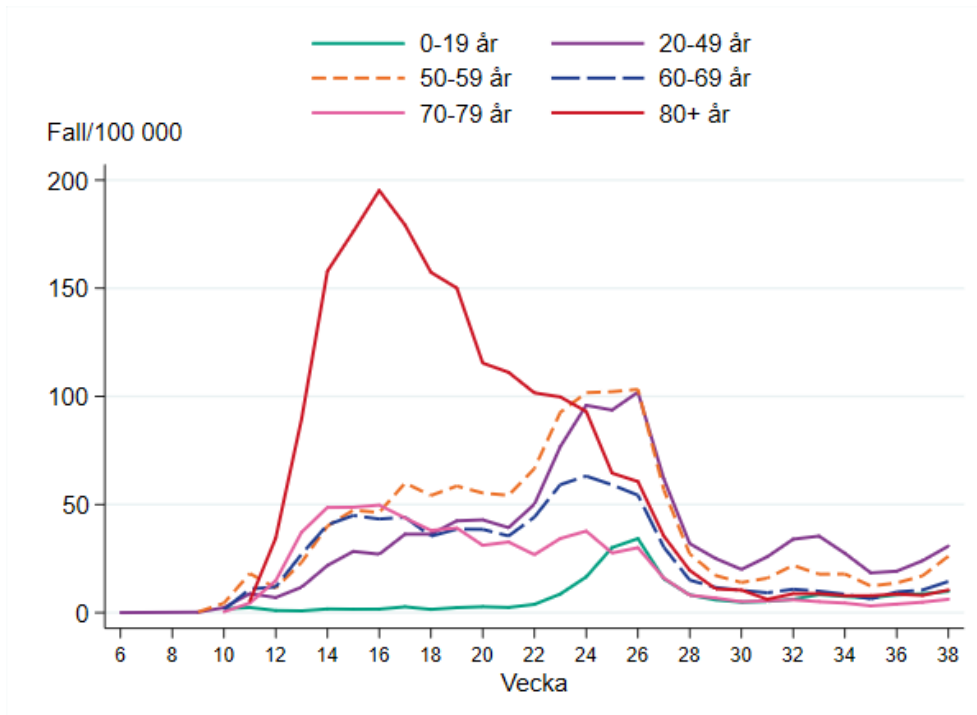
Ålders- och könsfördelning

Incidensen av fall ökade i de flesta åldersgrupper under vecka 38 jämfört med medelvärdet under föregående tre veckor (vecka 35-37). Ökningen är statistiskt säkerställd för samtliga tioåriga åldersgrupper mellan 10 och 79 år. I Figur 2A visas incidensen av bekräftade fall (fall per 100 000 invånare) per vecka för breda åldersgrupper.

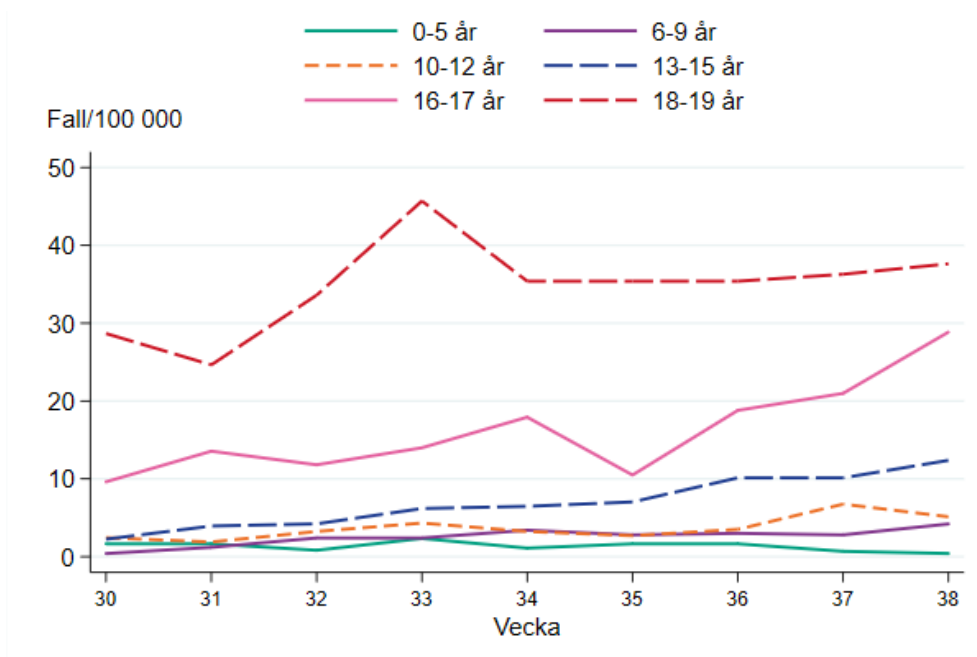
För att följa utvecklingen i åldersgrupper som går i förskola, grundskola och på gymnasium har fallen under 20 år delats upp i mindre åldersgrupper och visas från vecka 30 framåt (se figur 2B). Beakta att det är endast cirka 100 000 barn i varje årskull vilket medför att incidensen kan påverkas stort även av små förändringar i antalet fall. Fallen i gruppen 0-19 år stod för ca 11 procent av det totala antalet som rapporterades under vecka 38. Provtagningen bland barn har under större delen av pandemin fokuserats på de barn som kommit till vården för sina symptom. Under veckorna i samband med skolstart och tillbakagång i arbete efter semestern syns en ökning av antalet provtagna och [den bredare provtagningen](#) medför att fler skolbarn provtas. Barn under 6 år rekommenderas att i första hand stanna hemma när de är sjuka, utan provtagning. Bland skolbarn från 6 års ålder och ungdomar upp till 19 år ses högst incidens bland i 18-19 åringar och lägst bland 6-9 åringar. Under vecka 38 ökade antalet fall i åldersgruppen 10 - 19 år men i jämförelse med de senaste tre veckornas medelvärde, var ökningen endast statistiskt säkerställd i gruppen 16-17 år. Det finns stora regionala skillnader vilket bland annat beror på lokala utbrott kopplade till skolor och fritidsaktiviteter.

Könsfördelningen för nya bekräftade fall under vecka 38 hade 51 procent kvinnor och 49 procent man. Ålders- och könsfördelning för alla fall visas i antal i Figur B3 i tabell- och figurbilagan och i antal justerat för befolkningsmängd (incidens) i respektive grupp i Figur B4 i tabell- och figurbilagan.

Figur 2A. Incidens av bekräftade fall per vecka och åldersgrupp (fall per 100 000 invånare).



Figur 2B. Incidens av bekräftade fall per vecka och åldersgrupp (fall per 100 000 invånare), för personer upp till 19 år, vecka 30 till och med aktuell rapportvecka.

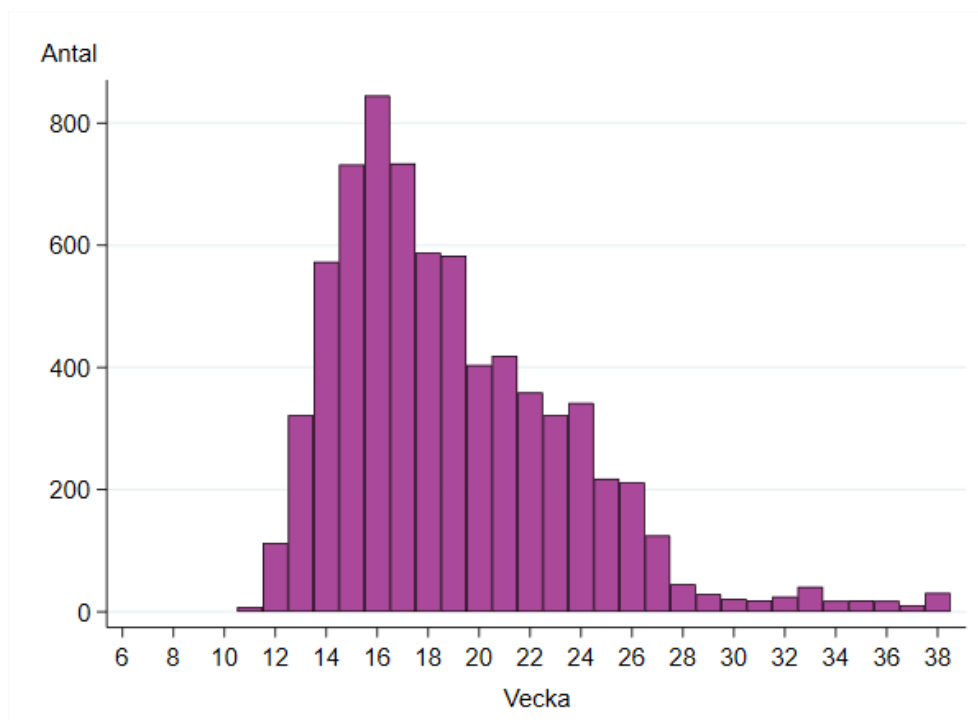


Fall på äldreboenden

Figur 3 nedan visar antalet fall på äldreboenden per vecka. Antalet nya fall på äldreboenden ökade något vecka 38 men är fortsatt på låg nivå. Under vecka 38 rapporterades 31 fall på äldreboenden vilket är 20 fall flera än föregående vecka. Av alla fall som bekräftats hittills finns 8,1 procent (7 176 fall) på äldreboenden. Bland de fall som är 65 år och äldre är 36 procent boende inom äldreomsorgen.

Av de avlidna bekräftade fallen sedan pandemins början kommer 46 procent av de avlidna från äldreboenden. Av bekräftade fall på äldreboenden under hela pandemin har 38 procent avlidit.

Figur 3. Antal fall på äldreboenden per vecka.



Geografisk fördelning

I Tabell 2 nedan sammanfattas statistiken över covid-19 per region. Antalet fall ökade i de flesta regionerna under vecka 38. I jämförelse med medelvärdet för antalet fall under föregående tre veckor ökade antalet fall i Dalarna, Kronoberg, Skåne, Stockholm, Sörmland, Västerbotten, Västmanland, Västra Götaland och Örebro (statistiskt säkerställd ökning). För övriga regioner var ingen förändring statistiskt säkerställd. Högst andel positiva prover sågs i Dalarna (3,1 procent), Kronoberg (3,0 procent) och Stockholm (2,1 procent).

I tabell- och figurbilagan inkluderas diagram för varje region över tid (Figur B5) samt kartor med incidens från vecka till vecka (Figur B6). Skillnader i incidensen mellan regionerna speglar såväl skillnader i smittspridningen som provtagningen. Se även [veckostatistik per region respektive kommun](#).

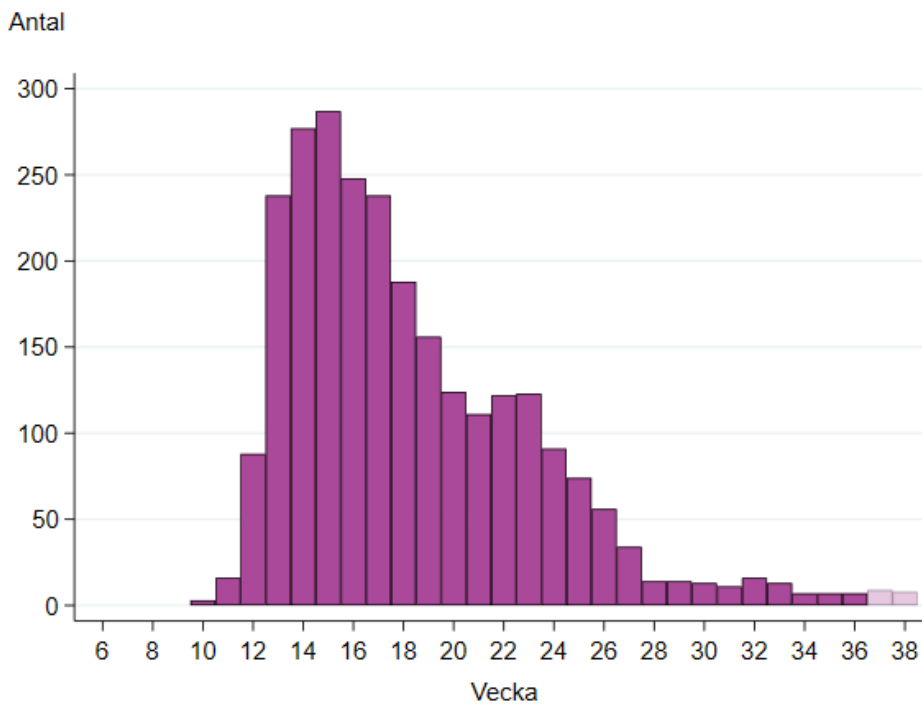
Tabell 2. Antal fall av covid-19, kumulativ incidens, aktuell veckas incidens, de två senaste veckornas incidens, kumulativt antal IVA-vårdade och kumulativt antal som avlidit i Sverige fram till och med aktuell rapportvecka, samt andelen positiva aktuell rapportvecka.

Region	Totalt antal fall	Totalt antal fall per 100 000 invånare	Antal fall vecka 38 per 100 000 invånare	Antal fall vecka 37 & 38 per 100 000 invånare	Totalt antal IVA-vårdade	Totalt antal avlidna	Andel positiva prover vecka 38 (%)
Blekinge	630	395	9	11	9	17	1.1
Dalarna	2442	848	57	84	67	176	3.1
Gotland	327	548	8	13	7	6	0.5
Gävleborg	3302	1149	13	27	75	167	0.7
Halland	2378	712	25	49	40	84	1.7
Jämtland Härjedalen	1229	940	14	21	20	64	0.7
Jönköping	5257	1446	29	65	95	181	1.9
Kalmar	902	367	4	8	30	63	0.4
Kronoberg	1590	789	43	72	25	118	3.0
Norrbottnen	1690	676	6	9	60	88	0.5
Skåne	5428	394	21	37	122	277	1.9
Stockholm	24017	1010	23	36	931	2401	2.1
Sörmland	2468	829	8	13	133	254	0.7
Uppsala	3920	1022	18	38	157	242	1.7
Värmland	1250	443	10	17	33	73	0.9
Västerbotten	932	343	15	24	34	31	0.7
Västernorrland	1893	772	7	14	51	136	0.6
Västmanland	2860	1037	20	38	55	182	1.1
Västra Götaland	19598	1136	20	37	457	854	1.8
Örebro	2905	953	28	52	84	172	1.8
Östergötland	3971	853	12	27	108	277	1.3
Total	88989	862	20	36	2593	5863	1,6

Intensivvårdade fall

Hittills under pandemin har 2 593 intensivvårdade patienter med covid-19 rapporterats, vilket motsvarar 2,9 procent av alla rapporterade fall. Senaste månaden har mellan sju och nio patienter med bekräftad covid-19 påbörjat intensivvård per vecka, se Figur 4, och vecka 38 har hittills 8 nya intensivvårdade patienter med bekräftad covid-19 rapporterats. Patienterna rapporterades från Gävleborg, Kronoberg, Skåne och Västra Götaland. Fördelningen av kön och åldersgrupp för dem som påbörjat intensivvård under vecka 38 är liknande som tidigare. Andelen IVA-vårdade som tillhör en riskgrupp är 71 procent totalt. Fram till och med vecka 34 finns tillförlitlig information om avslutad intensivvård för 2 562 patienter. Andelen patienter som är utskrivna respektive avlidna fram till vecka 34 är oförändrat jämfört med tidigare veckor. För detaljer, se [tidigare veckorapporter](#).

Figur 4. Antal nya intensivvårdade patienter med laboratoriebekräftad covid-19 per vecka



*Viss fördröjning i rapporteringen betyder att antalet intensivvårdade patienter per vecka kan komma att revideras.

Avlidna

Dödsorsak covid-19

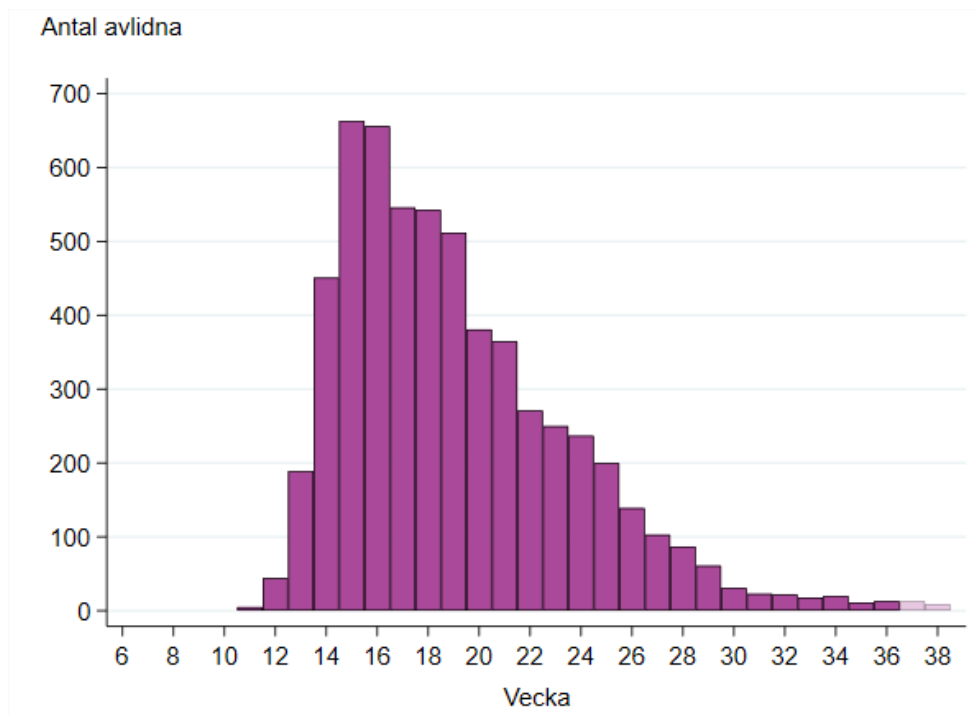
Data över avlidna med underliggande dödsorsak covid-19 publiceras onsdagar varje vecka på [Socialstyrelsens webbplats](#). Där finns statistik över åldersfördelning, regionsfördelning, samsjuklighet samt antal avlidna per dag. För mer information om hur Folkhälsomyndigheten och Socialstyrelsen följer statistiken över avlidna, se [faktablad på Socialstyrelsens webbplats](#).

Avlidna bekräftade fall

Fram till och med vecka 38 hade 5 863 dödsfall bland personer med bekräftad covid-19-infektion rapporterats med datum för dödsfall, se Figur 5. Det finns en eftersläpning i statistiken över avlidna och antalet dödsfall för vecka 37 och 38 är preliminära. Antalet dödsfall för vecka 36 är oförändrat jämfört med medelvärdet från de föregående tre veckorna. Data presenteras enligt avlidendatum i rapporteringssystemet SmiNet. Ett fåtal dödsfall som finns rapporterade utan dödsdatum (5 dödsfall) ingår inte. I Tabell B2 i tabell- och figurbilagan presenteras antalet avlidna bekräftade fall per vecka undantaget de två senaste veckorna.

Från pandemins start till och med aktuell rapportvecka var medelåldern bland dödsfallen 82 år (medianålder 84 år) och 55 procent av de avlidna var män. Totalt har 89 procent av dödsfallen inträffat bland personer som varit 70 år eller äldre. Fram till och med aktuell rapportvecka har 73 personer under 50 år rapporterats avlidna.

Figur 5. Antal avlidna bekräftade fall per vecka.



*Data för de två senaste veckorna är preliminär och förväntas stiga.

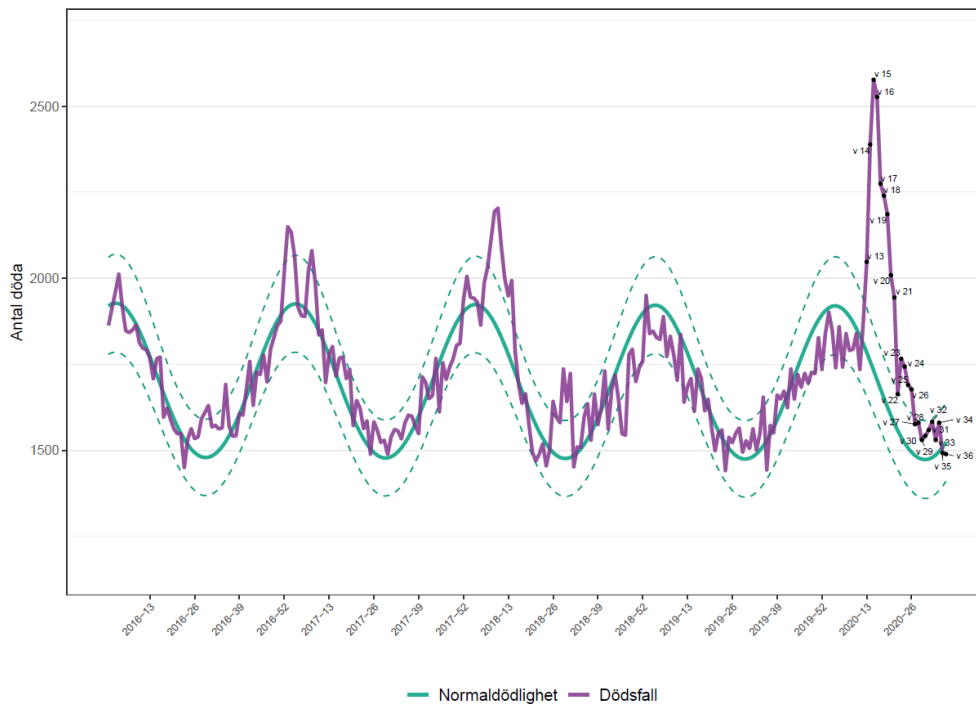
Överdödlighet

För att komplettera data på antalet avlidna laboratoriebekräftade fall analyserar Folkhälsomyndigheten även data på antalet dödsfall i Sverige varje vecka (oavsett orsak) genom en statistisk modell. Läs mer i beskrivning [övervakningssystemen för covid-19](#). Eftersläpning i inrapportering av data gör att det är för tidigt att uppskatta överdödligheten de två senaste veckorna men även längre bak i tiden sker viss efterrapportering av dödsfall.

Baserat på hittills tillgängliga data för vecka 36 var dödligheten nationellt inom normalspannet för årstiden i hela landet förutom i Stockholms län där en underdödlighet sågs. Tabell B2 i tabell- och figurbilagan visar överdödligheten, antalet avlidna bekräftade covid-19-fall, samt förhållandet mellan dessa. För ytterligare diagram uppdelat på fler redovisningsgrupper, och i relation till antalet avlidna bekräftade fall, se separat rapport som uppdateras veckovis på [Folkhälsomyndighetens webbplats](#) under rubriken *Överdödlighet*.

I Figur 6 nedan ses det förväntade antalet dödsfall i grönt och det verkliga antalet dödsfall i lila. En viss variation i antalet dödsfall är förväntad, vilket illustreras med de streckade linjerna som markerar det 95-procentiga konfidensintervallet för normaldödligheten – det vill säga, om den faktiska dödligheten ligger inom dessa linjer är den inte på en signifikant förhöjd nivå.

Figur 6. Antal dödsfall i Sverige i alla åldrar samt förväntat antal dödsfall per vecka 2016-2020, till och med vecka 36.



Observera att y-axeln på diagrammet börjar vid cirka 1 150.

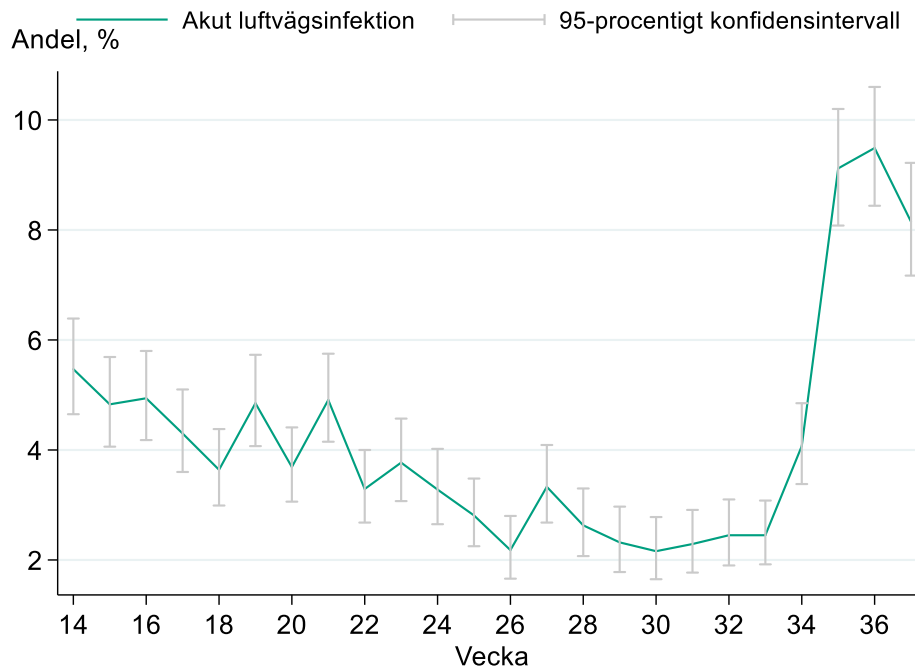
Luftvägsinfektioner i samhället (Hälsorapport)

Genom webbpanelen Hälsorapport mäts sjukligheten hos personer oberoende av om de behöver uppsöka läkare eller vad sjukdomen orsakats av. Läs mer i beskrivning [övervakningssystemen för covid-19](#). Data från Hälsorapport viktas för att uppskatta hur svaren skulle se ut i hela Sveriges befolkning. Resultaten presenteras med två veckors eftersläpning eftersom rapporteringen av symptom sker först efter aktuell rapporteringsvecka har avslutats och analyseras veckan därpå.

Analys av Hälsorapports data visar att cirka 8,2 procent av Sveriges befolkning uppskattas ha blivit sjuka i en akut luftvägsinfektion vecka 37, vilket är något lägre än föregående vecka (9,5 procent) men minskningen var inte statistiskt signifikant, se Figur 7. Andelen sjuka är fortsatt högre bland barn (17 procent) än vuxna (6,3 procent). Akut luftvägsinfektion har definierats som något av följande symptom: snuva, halsont, andningssvårigheter eller hosta; det vill säga förkylningssymptom. Många virus orsakar akut luftvägsinfektion vilket betyder att detta inte speglar smittspridningen av covid-19.

En viss slumpmässig variation i andelen som blivit sjuka är förväntad, vilket illustreras med de grå vertikala linjerna som markerar det 95-procentiga konfidensintervallet för varje veckas estimat.

Figur 7. Skattad andel av Sveriges befolkning med akut luftvägsinfektion per vecka, beräknat från rapportering i Hälsorapport 2020. Det 95-procentiga konfidensintervallet visas i grått.



Specialavsnitt

Förekomsten av covid-19 på Campus Umeå

De första resultaten av undersökningen för att mäta förekomsten av covid-19 på Campus Umeå har nu presenterats. I undersökningen, som utfördes av Region Västerbotten med stöd från Umeå universitet, erbjöds samtliga studenter och medarbetare som hade svenskt personnummer och befann sig vid Campus Umeå vid terminsstart, att testa sig. Deltagarna erbjöds också provtagning en vecka senare för att se om antal smittade ökade. Undersökningen visade att endast 6 av de 9 907 individer som deltog hade en aktiv infektion med covid-19 under perioden 31 augusti – 14 september 2020. De mer detaljerade resultaten, inklusive resultaten från den symtomenkät deltagarna besvarade, kommer framöver att presenteras i rapportform. Läs mer på [Folkhälsomyndighetens webbplats](#).

Tabell- och figurbilaga

Antal utförda tester och antal fall

Tabell B1 nedan visar antalet bekräftade fall per vecka, antalet utförda och positiva tester samt andelen positiva tester från vecka 27.¹ Figur B1 visar antal utförda tester (nukleinsyrapåvisning, PCR-test) för covid-19 per 100 000 invånare per region för veckorna 37 och 38. Data är preliminära.

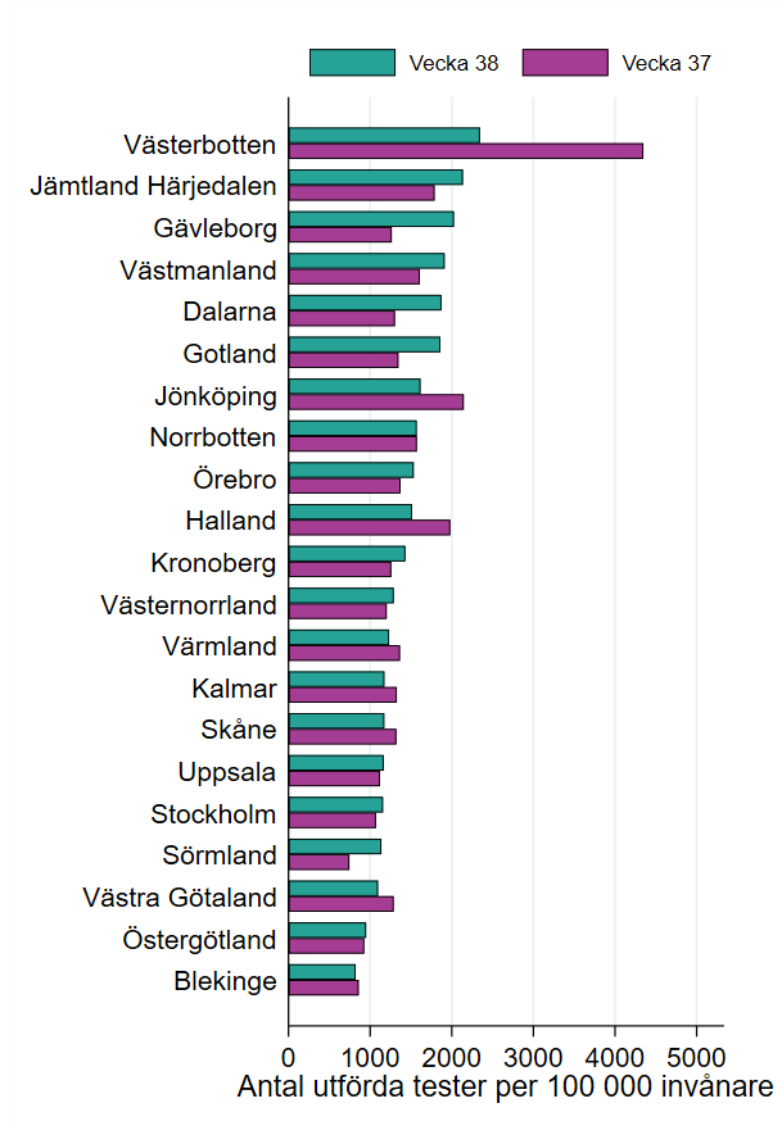
Mer info om antalet genomförda tester finns på [Folkhälsomyndighetens webbplats](#).

Tabell B1. Antalet bekräftade fall, antalet utförda och positiva tester, samt andelen positiva tester per vecka.

Vecka	Antal fall	Antal utförda tester	Antal positiva tester	Andel positiva
27	4 271	80 031	5 625	7,0 %
28	2 178	81 859	2 448	3,0 %
29	1 621	69 529	1 801	2,6 %
30	1 316	59 205	1 473	2,5 %
31	1 553	53 032	1 673	3,2 %
32	2 013	53 772	2 107	3,9 %
33	2 053	56 762	2 170	3,8 %
34	1 687	65 266	1 767	2,7 %
35	1 201	85 419	1 329	1,6 %
36	1 332	126 188	1 471	1,2 %
37	1 596	142 673	1 680	1,2 %
38	2 084	139 471	2 170	1,6 %

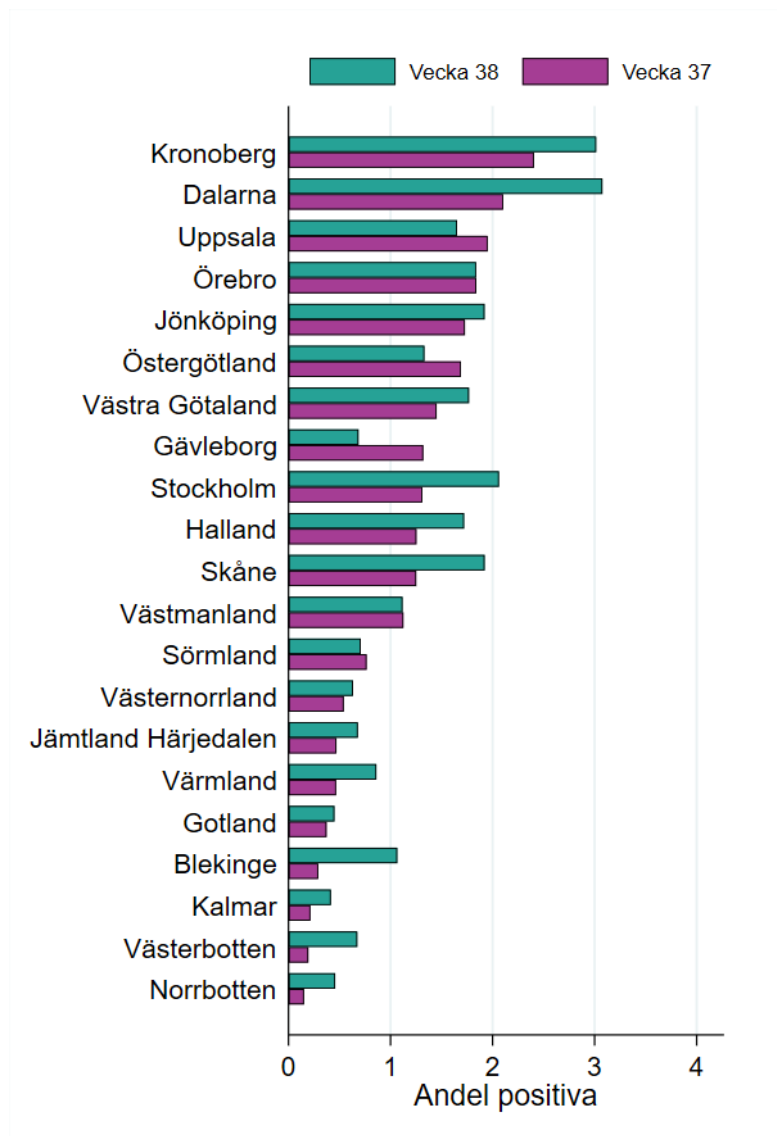
¹ Från och med vecka 27 förändrades insamlingen av data kring hur många som provtagits för covid-19 från att gälla antalet provtagna individer till att gälla antalet analyserade prover. För uppgift om antal provtagna och andel positiva individer, se [arkivsidan för tidigare data](#).

Figur B1. Antal utförda tester per 100 000 invånare per region för de senaste två veckorna.



Det höga antalet tester i Västerbotten beror på undersökningen av förekomsten av covid-19 vid Umeå universitet, läs mer under *Antal analyserade tester och antal fall*.

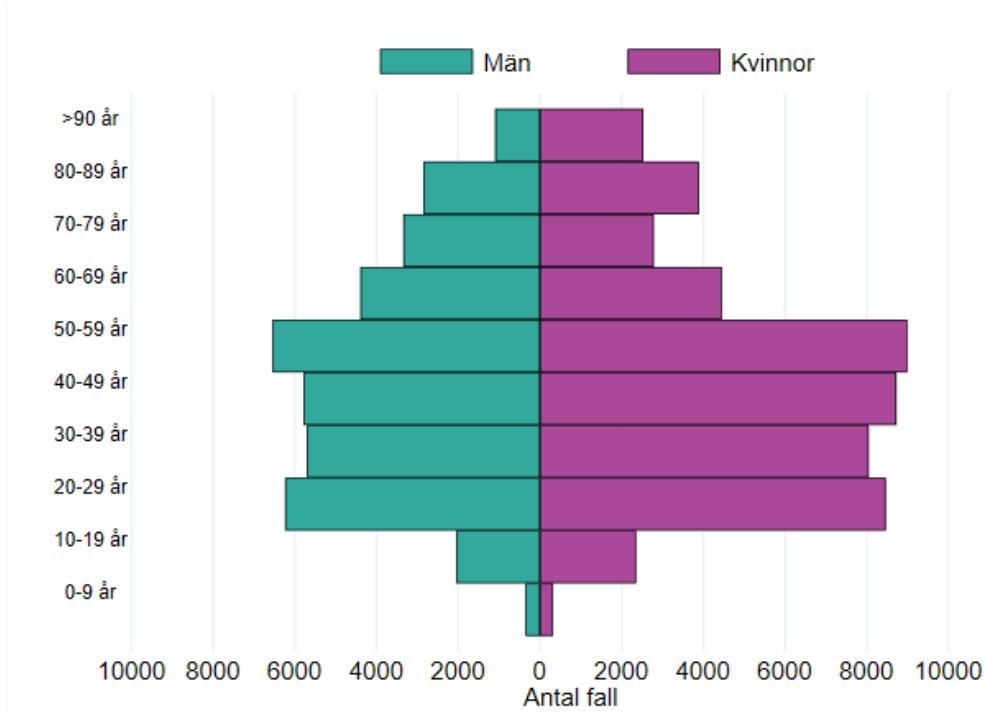
Figur B2. Andel positiva tester per region för de senaste två veckorna.



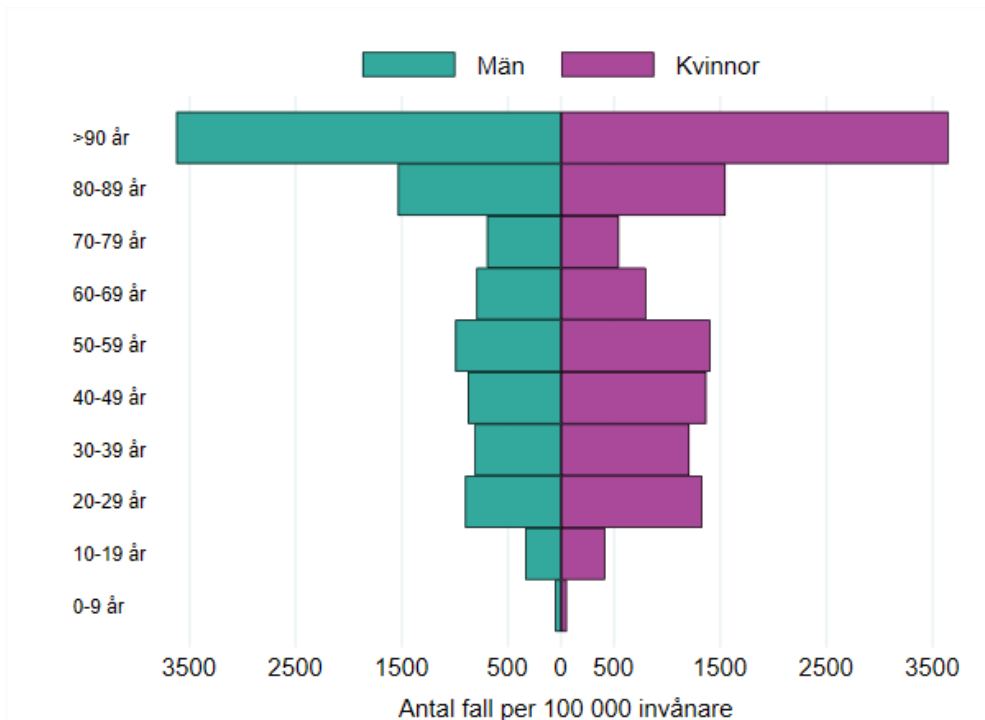
Ålders- och könsfördelning

Ålders- och könsfördelning för alla fall anmälda hittills visas i antal i Figur B2 och i antal justerat för befolkningens mängd (incidens) i respektive grupp i Figur B3.

Figur B3. Ålders- och könsfördelning av **antalet** covid-19 fall



Figur B4. Ålders- och könsfördelning av **incidensen** av covid-19 fall per 100 000 invånare

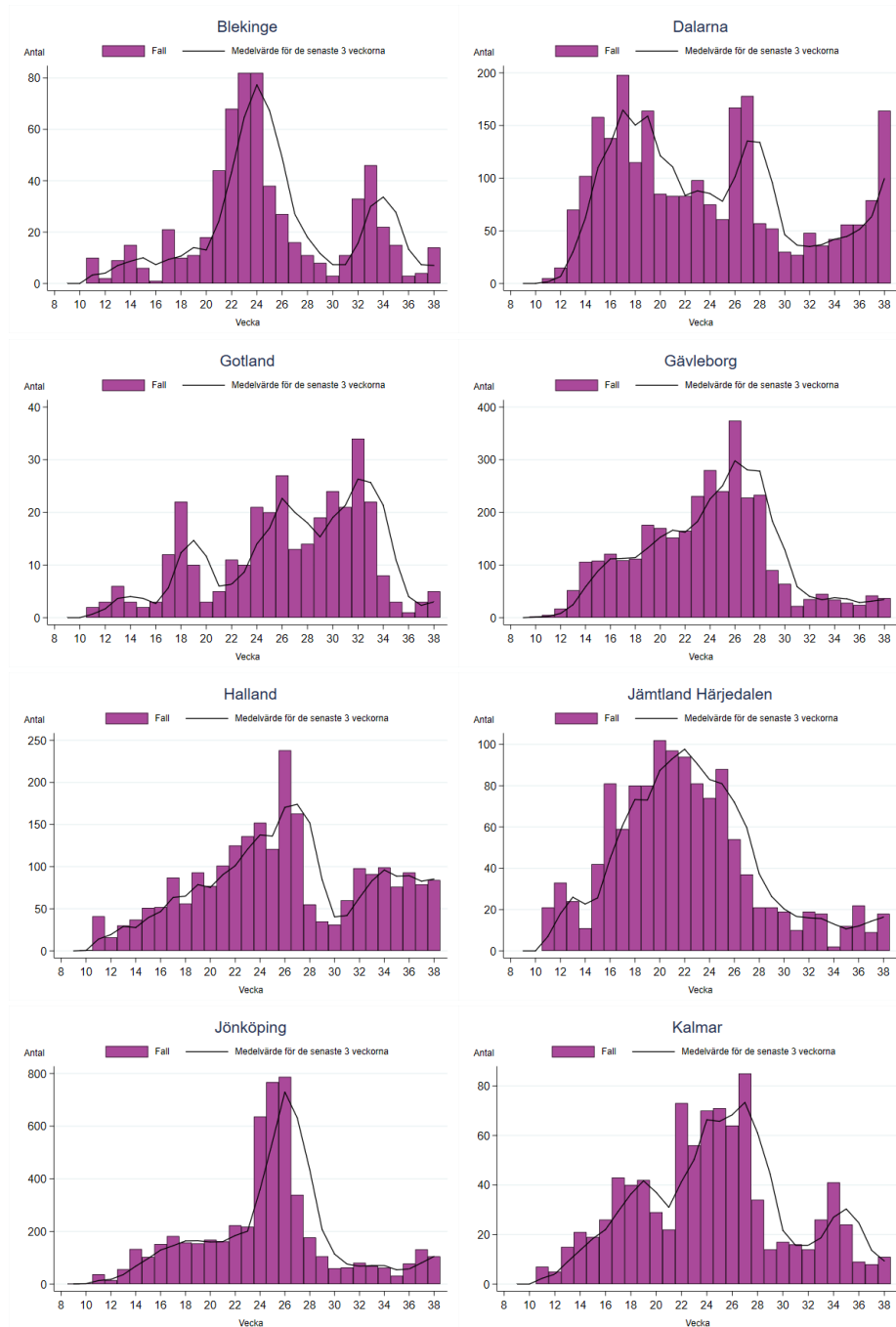


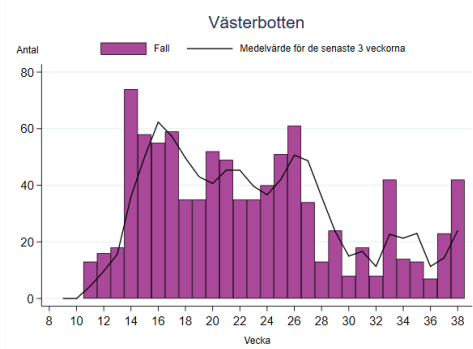
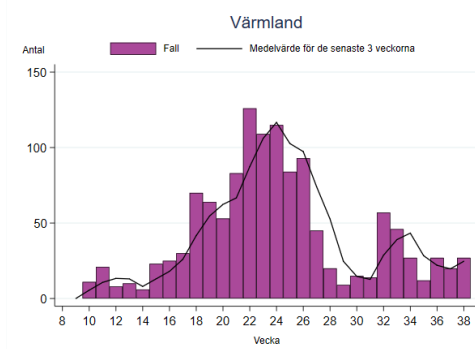
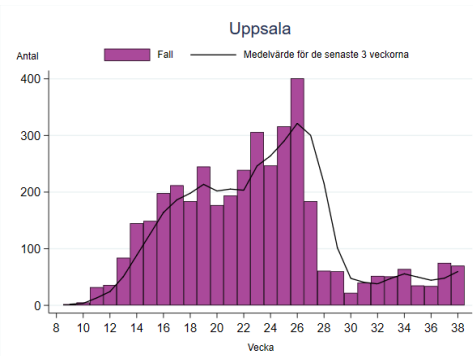
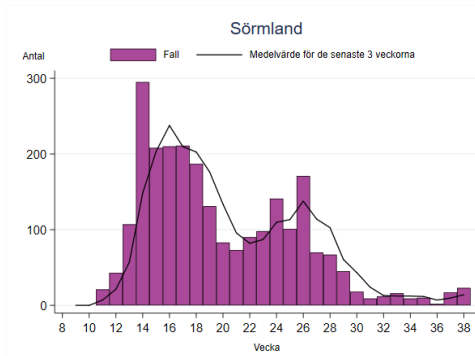
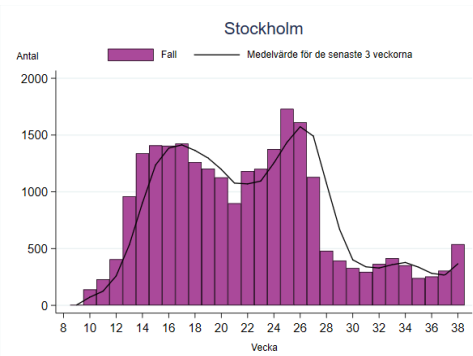
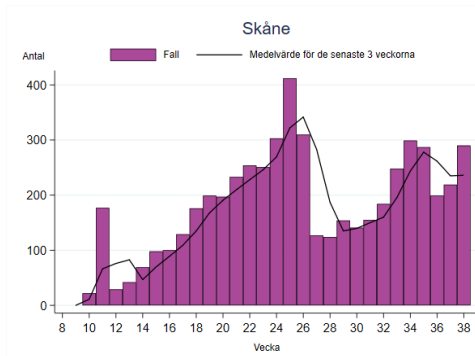
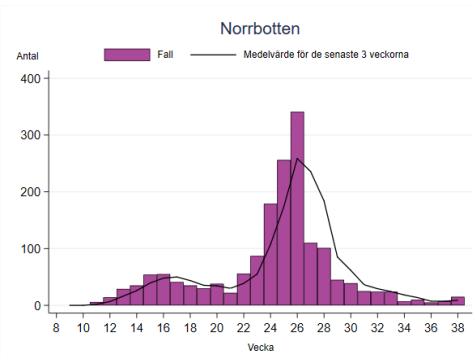
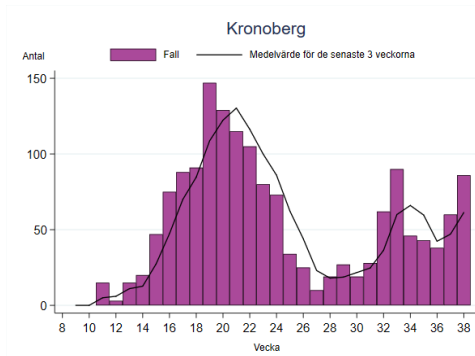
Antal laboratoriebekräftade fall av covid-19 per region

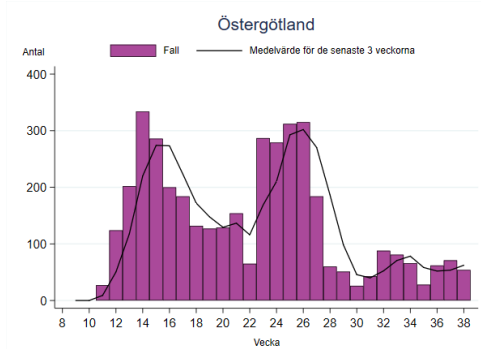
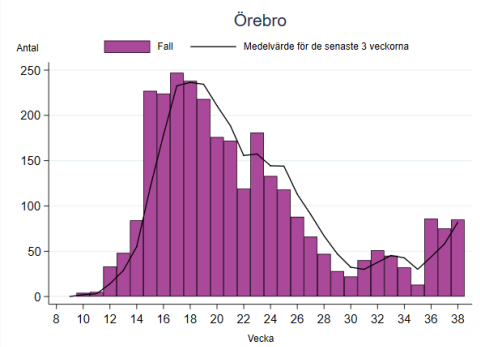
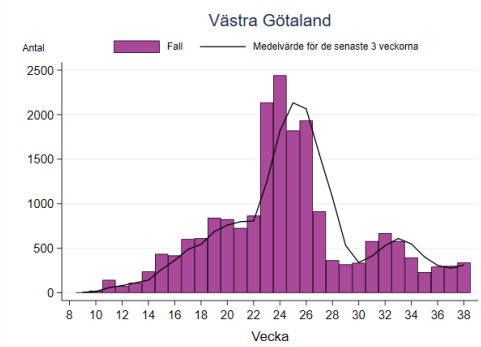
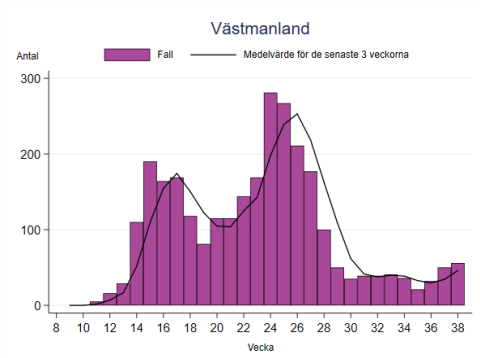
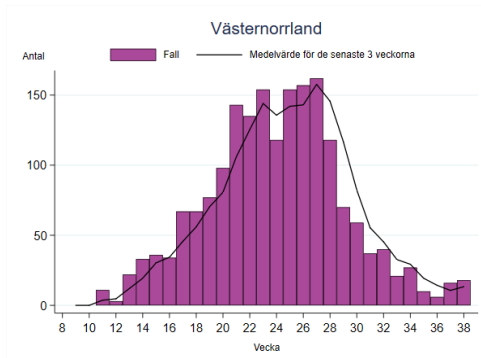
Här presenteras antalet anmälda fall per vecka för varje region. Det rullande medelvärdet över de senaste tre veckorna jämnar ut veckovisa variationer. Mer ingående trendanalyser per regioner presenteras på sidan för [analys och prognos](#).

Observera att skalan på y-axeln varierar.

Figur B5. Antal bekräftade fall av covid-19 per vecka för respektive region.



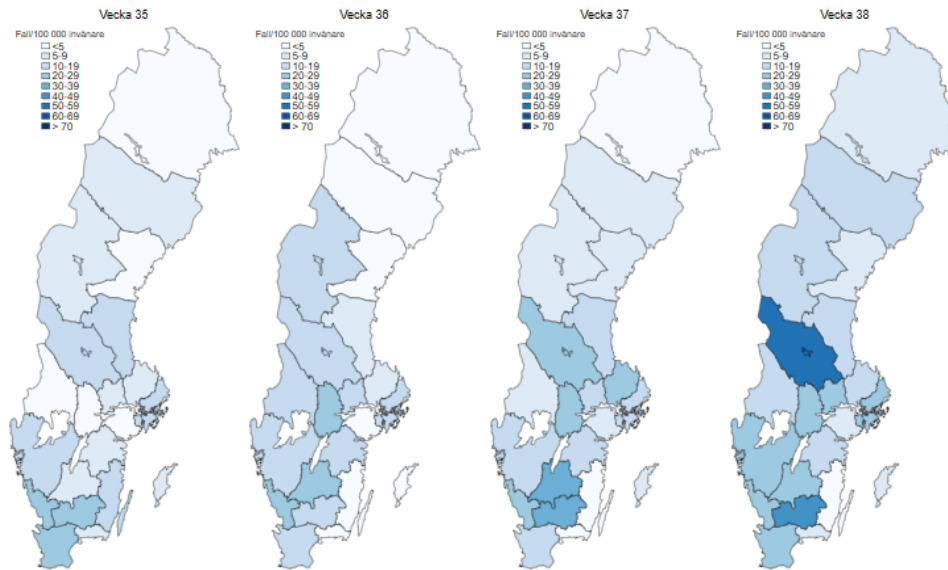




Incidens av covid-19 per region och vecka

Här presenteras den veckovisa incidensen (antalet anmälda fall per 100 000 invånare) för varje region för de senaste fyra veckorna. Veckovisa kartor finns även på Folkhälsomyndighetens [statistikside](#). Föregående veckors kartor återfinns i [tidigare veckorapporter](#).

Figur B6. Incidens av bekräftade fall av covid-19 per vecka för respektive region v 35 till 38.



Överdödlighet och avlidna bekräftade fall

Tabell B2 visar den uppmätta överdödligheten, antalet avlidna bekräftade covid-19-fall, samt förhållandet mellan dessa varje vecka från vecka 27 framåt. Tidigare veckor finns i veckorapporten för vecka 35, se [arkivsidan för veckorapporterna](#). Veckor där överdödligheten inte är signifikant förhöjd jämfört med förväntat värde markeras med symbolen \times . Negativa värden indikerar att dödligheten ligger under det förväntade värdet.

Tabell B2. Uppmätt överdödlighet (antal dödsfall i Sverige i alla åldrar) och antal avlidna bekräftade fall av covid-19 per vecka från vecka 27.

Vecka	Uppmätt över/underdödlighet*	Antal avlidna bekräftade fall*	Andel bekräftade fall / överdödlighet
27 \times	91	103	>100 %
28 \times	102	87	85 %
29 \times	56	61	>100 %
30 \times	69	31	45 %
31 \times	84	23	27 %
32 \times	104	22	21 %
33 \times	44	18	41 %
34 \times	84	20	24 %
35 \times	-17	11	-
36 \times	-35	13	-

*Statistiken är preliminär. Endast avlidna med ett fastställt dödsdatum inkluderas i antalet avlidna bekräftade fall.

\times Värdet är inte signifikant högre eller lägre än baslinjen för normaldödlighet, baserat på det 95-procentiga konfidensintervallet.

- En andel anges inte vid underdödlighet.