



Folkhälsomyndigheten

Veckorapport om covid-19, vecka 39

Denna rapport publicerades den 2 oktober 2020 och redovisar läget för covid-19 till och med vecka 39 (21 – 27 september).

Läget i Sverige

Vecka 39 rapporterades nästan 3 000 bekräftade fall av covid-19. Det är en ökning med 40 procent jämfört med vecka 38. Flera lokala utbrott av smitta har skett i samband med exempelvis fritidsaktiviteter, bland högstadie- och gymnasieelever samt privata sammankomster och fester. Antalet fall från äldreboenden har ökat men är fortsatt på en relativt låg nivå jämfört med i våras.

Det är fortsatt viktigt att jobba hemifrån om det är möjligt, att stanna hemma vid minsta symptom som kan vara tecken på covid-19-infektion och att hålla avstånd både inomhus och utomhus. Se även de [råd och rekommendationer](#) som gäller.

På nationell nivå ökar antalet fall i samtliga åldersgrupper utom bland barn under 10 år och personer 90 år och äldre. Antalet fall har ökat i de flesta regionerna under de senaste veckorna och i Blekinge, Gävleborg, Kronoberg, Norrbotten, Stockholm, Sörmland, Uppsala, Västerbotten, Västmanland och Västra Götaland var ökningen vecka 39 statistiskt säkerställd jämfört med medelvärdet för veckorna 36-38.

Antalet analyserade tester minskade vecka 39 jämfört med veckan innan, medan andelen positiva prov ökade till 2,4 procent jämfört med 1,6 procent vecka 38. Nationellt var incidensen 28 fall per 100 000 invånare under vecka 39. Incidensen över 14 dagar (vecka 38 och 39 sammanlagt) var 48 fall per 100 000 invånare. Incidensen var vecka 39 som högst i Västmanland (73 per 100 000 invånare), Kronoberg (56 per 100 000 invånare), Blekinge (49 per 100 000 invånare), och Stockholm (39 per 100 000 invånare).

Antalet nya intensivvårdade patienter med bekräftad covid-19 var fortsatt på oförändrad nivå. Baserat på data fram till och med vecka 37 var antalet dödsfall nationellt fortsatt inom normalspannet för årstiden.

Läget i världen

Antalet bekräftade covid-19 fall i världen var cirka 33 miljoner i slutet av vecka 39, varav drygt 3 miljoner fall i EU/EES och Storbritannien. Antalet fall i världen förändras ständigt. För aktuellt läge, se den europeiska smittskyddsmyndigheten [ECDC](#) och Världshälsoorganisationen [WHO](#). Se även respektive organisations interaktiva visualiseringar via [ECDC:s dashboard](#) och [WHO:s dashboard](#).

Vad visar övervakningssystemen?

I Tabell 1 sammanfattas uppgifter från de olika övervakningssystem som används för covid-19. Övervakningen är kontinuerligt under utveckling, läs mer om [övervakningssystemen för covid-19](#) (uppdaterad 21 augusti 2020).

Tabell 1. Övervakningsdata för aktuell vecka per system.

| Övervakningssystem | Vecka 39* | Förändring jämfört med föregående 3 veckors medelvärde |
|--|---|--|
| Laboratoriebaserad övervakning | Tester för analys av pågående infektion (PCR-test): 128 852 | Minskning |
| | Andel positiva tester: 2,4 % | Ökning |
| | Antal fall: 2 926 | Ökning |
| Hälsorapport | Skattad andel av befolkningen som insjuknade i akut luftvägsinfektion vecka 38: 6,8 % | Minskning** |
| SIRI - Svenska Intensivvårdsregistrets Influensaregistrering | Nya inlagda patienter: 6 | Oförändrat |
| Avlidna bekräftade fall | Avlidna vecka 37: 15 | Oförändrad** |
| Överdödlighet | Ingen signifikant överdödlighet uppmätt vecka 37 | - |

* Fördröjning av rapportering av data gör att data för aktuell vecka är preliminär.

** Jämförelse rapporterad vecka mot medelvärdet föregående tre veckor. *Det går inte att skatta trenden i realtid på grund av eftersläpning i rapporteringen.*

Data är preliminära och kommer att kompletteras i efterhand.

Kontakt angående rapporten: info@folkhalsomyndigheten.se.

Innehållsförteckning

| | |
|---|----|
| Veckorapport om covid-19, vecka 39..... | 1 |
| Läget i Sverige | 1 |
| Läget i världen | 1 |
| Vad visar övervakningssystemen? | 2 |
| Kommentar till statistiken | 4 |
| Fördjupad statistik..... | 5 |
| Antal analyserade tester och antal fall | 5 |
| Ålders- och könsfördelning | 7 |
| Fall på äldreboenden | 9 |
| Geografisk fördelning..... | 9 |
| Intensivvårdade fall | 11 |
| Avlidna | 11 |
| Luftvägsinfektioner i samhället (Hälsorapport)..... | 13 |
| Tabell- och figurbilaga | 15 |

Kommentar till statistiken

Över tid har det skett förändringar i provtagningen för covid-19. Initialt (från vecka 4) provtogs personer som vistats i områden med känd smittspridning av covid-19. Den 13 mars (vecka 11) ändrades provtagningen eftersom situationen förändrats i delar av Sverige ([läs mer om ändringen den 13 mars](#)). För att skydda de mest utsatta grupperna i samhället från smitta prioriterades provtagning av personer som var i behov av vård på sjukhus samt personal inom vård och äldreomsorg med misstänkt covid-19. Vissa regioner har fortsatt med att smittspåra kontakter och därför provtagit en bredare grupp. I mitten av april presenterade Folkhälsomyndigheten en [nationell strategi för att utöka provtagningen](#) för covid-19. En uppdaterad strategi [publicerades 5 maj](#). Den 5 juni gav [Regeringen uppdrag](#) till Folkhälsomyndigheten och till [länsstyrelserna](#) att säkerställa flöden av storskalig testning. Kapaciteten har ökat successivt och påverkar antalet fall som bekräftas samt att andelen rapporterade fall som inte är i behov av sjukhusvård ökar. Folkhälsomyndigheten rekommenderade den 31 augusti att barn från förskoleklass och uppåt bör provtas om de uppvisar symptom för att om möjligt kunna återgå till skolan om de testat negativt för covid-19. Mer finns att läsa på [Folkhälsomyndighetens webbplats](#). Förändringar i provtagningen under olika delar av pandemin påverkar möjligheten att följa utvecklingen över tid eftersom olika grupper har provtagits i varierande omfattning under olika tidsperioder.

Fall på äldreboenden klassificeras utifrån folkbokföringsadress, klinik som tagit provet samt uppgifter från den regionala smittskyddsmyndigheten. Viss felklassificering kan förekomma. För statistik om fall inom äldreomsorg utifrån registerdata hänvisas till [Socialstyrelsens statistik bland äldre utifrån boendeform](#).

Statistiken över avlidna i veckorapporten baseras på data som hittills rapporterats till Folkhälsomyndigheten, skillnader mot den regionala rapporteringen förekommer. Dödsfallen innefattar personer som har fått en laboratoriebekräftad covid-19 diagnos och är rapporterade som avlidna i databasen SmiNet. Dödsfallen har antingen rapporterats avlidna av behandlande läkare eller har enligt folkbokföringen avlidit inom 30 dagar efter en covid-19-diagnos. I ett begränsat antal fall kan det vara känt av Smittskyddsmyndigheten att dödsorsaken inte varit relaterad till covid-19 och då tas dödsfallet bort ur statistiken. Data som presenteras i rapporten är preliminära och kan komma att kompletteras i efterhand. De presenteras enligt de uppgifter som finns i respektive övervakningssystem. Där uppgift om kön presenteras gäller det juridiskt kön.

I antalet bekräftade fall ingår inte fall med positivt antikroppstest utan endast de som provtagits och analyserats för pågående infektion med nukleinsyrapåvisning (PCR-test). Se [statistik över genomförda tester](#) där även antikroppstest redovisas.

Fördjupad statistik

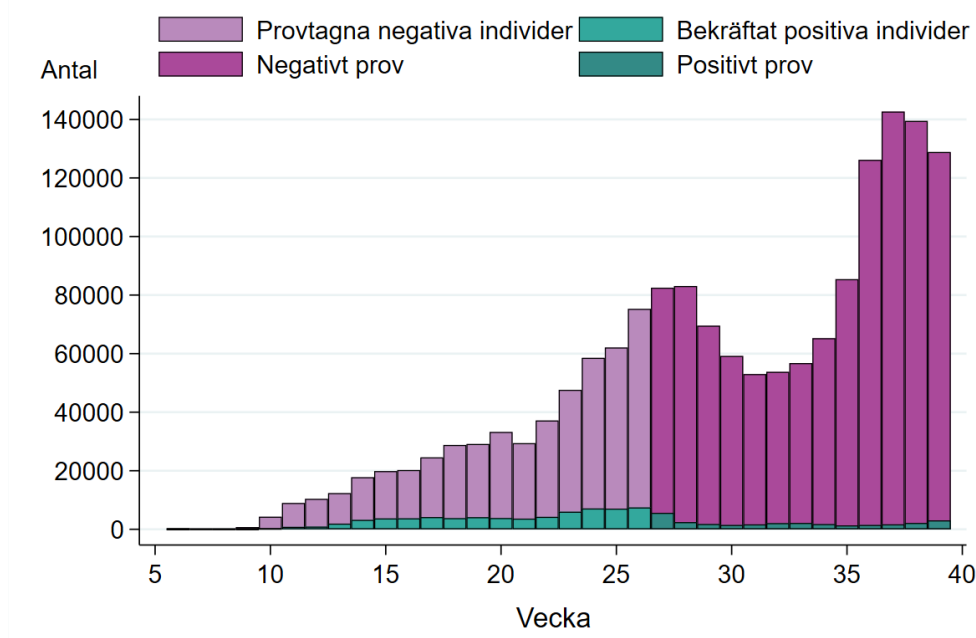
Antal analyserade tester och antal fall

Under vecka 39 analyserades 128 852 tester, vilket är något färre än föregående vecka och en minskning med 5,3 procent jämfört med medelvärdet för de senaste tre veckorna, se Figur 1A. Av de analyserade testerna vecka 39 var 2,4 procent positiva, vilket är en högre andel jämfört med föregående vecka och medelvärdet för de senaste 3 veckorna, se Figur 1B.

Fram till och med vecka 39 har totalt 91 911 bekräftade fall rapporterats. Under vecka 39 rapporterades 2 926 bekräftade fall, vilket är fler än föregående vecka (då 2 082 fall rapporterades) och en ökning jämfört med medelvärdet för veckorna 36-38, se Figur 1C. Nationellt var incidensen 28 fall per 100 000 invånare under vecka 39. Incidensen över 14 dagar (vecka 38 och 39 sammanlagt) var 48 fall per 100 000 invånare.

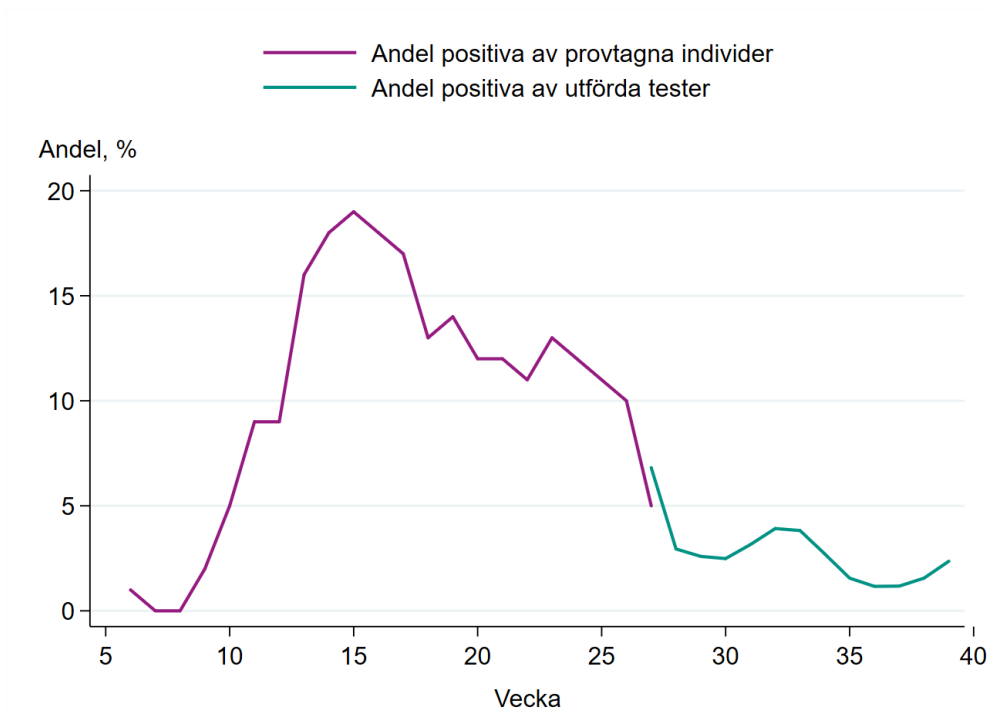
I Figur 1A visas antalet provtagna individer samt antalet bekräftade fall per vecka fram till och med vecka 26, därefter visas antalet utförda tester uppdelat på negativa och positiva tester. Se även tabell och figurbilagan Tabell B1 samt Figur B1 och B2. Mer information om testning finns på [Folkhälsomyndighetens webbplats](#).

Figur 1A. Antal provtagna individer per vecka uppdelade på negativa och bekräftat positiva för vecka 6 till 26, antal utförda tester uppdelade på negativa och positiva tester fram till aktuell rapportvecka.

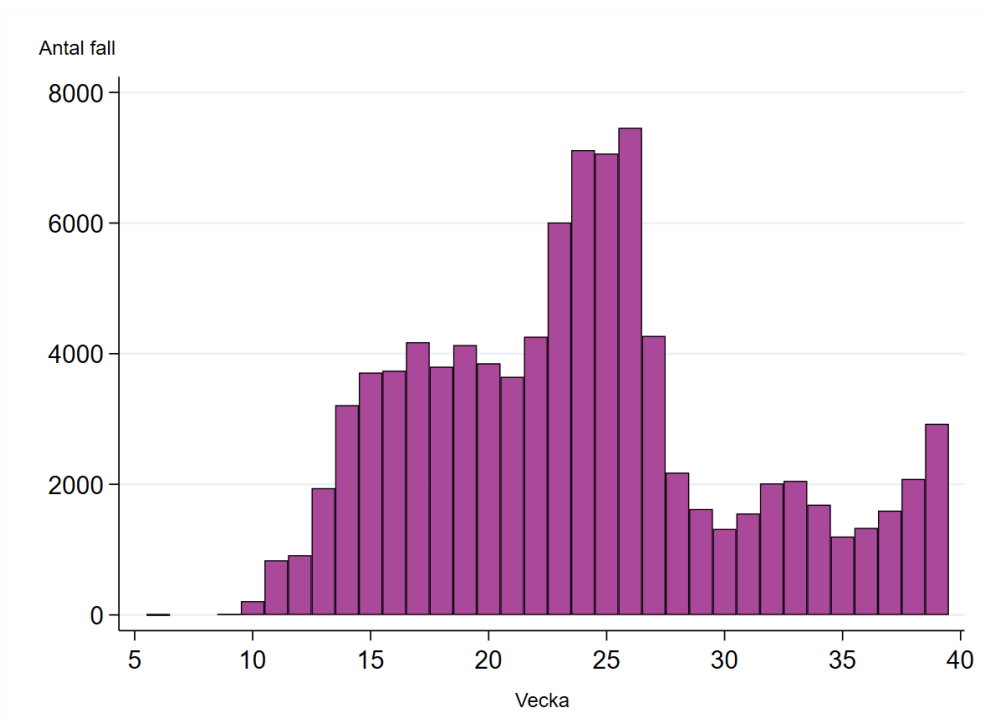


Figuren inkluderar inte fall diagnostiserade inom sentinelövervakningen.

Figur 1B. Andel positiva av provtagna individer (vecka 10 till 27) respektive andel positiva av utförda tester (från vecka 27 fram till aktuell rapportvecka).



Figur 1C. Antal bekräftade fall av covid-19 per vecka.



Figuren inkluderar inte fall diagnostiserade inom sentinelövervakningen.

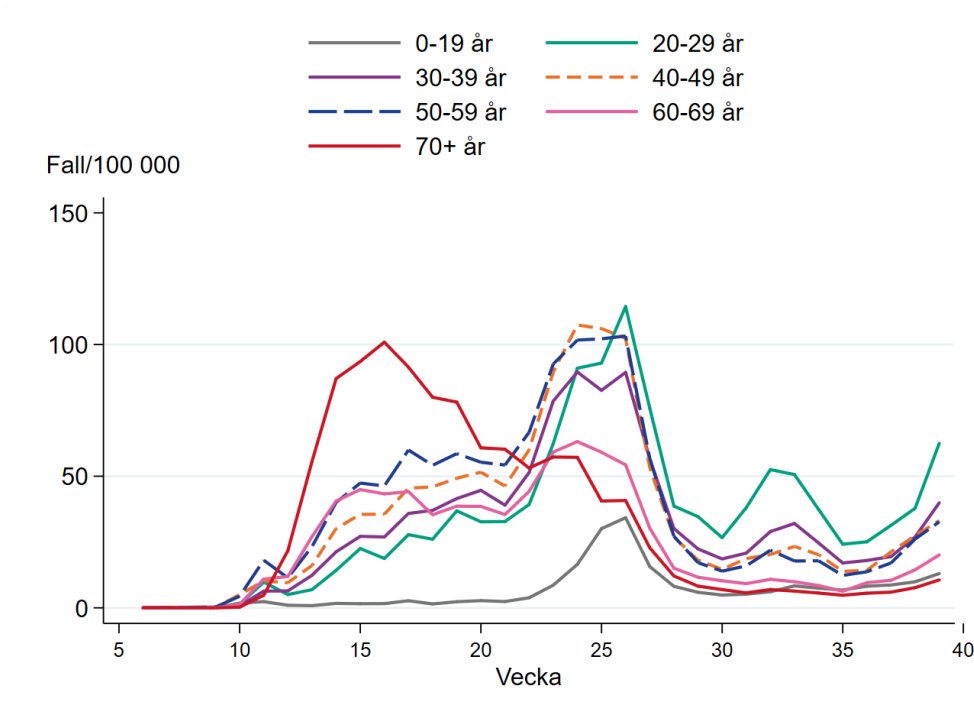
Ålders- och könsfördelning

Incidensen av fall ökade i de flesta åldersgrupper under vecka 39 jämfört med medelvärdet under föregående tre veckor (vecka 36-38). Ökningen är statistiskt säkerställd i samtliga tioåriga åldersgrupper mellan 10 och 89 år. I Figur 2A visas incidensen av bekräftade fall (fall per 100 000 invånare) per vecka för breda åldersgrupper.

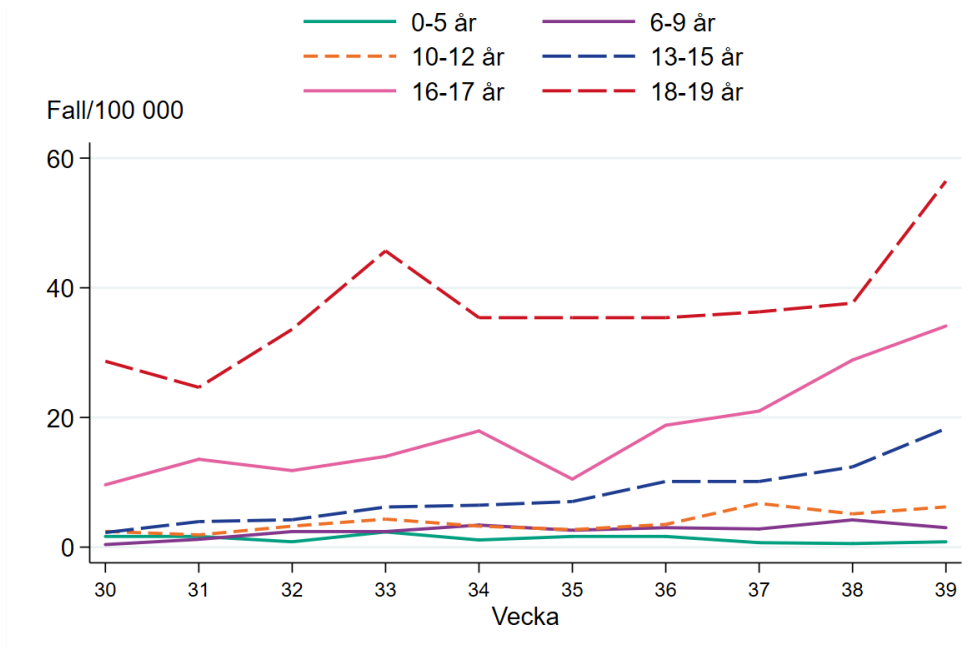
För att följa utvecklingen i åldersgrupper som går i förskola, grundskola och på gymnasium har fallen under 20 år delats upp i mindre åldersgrupper och visas från vecka 30 framåt (se figur 2B). Beakta att det är endast cirka 100 000 barn i varje årskull vilket medför att incidensen kan påverkas stort även av små förändringar i antalet fall. Fallen i gruppen 0-19 år stod för ca 11 procent av det totala antalet som rapporterades under vecka 39. Provtagningen bland barn har under större delen av pandemin fokuserats på de barn som kommit till vården för sina symptom. Under veckorna i samband med skolstart och tillbakagång i arbete efter semestern syns en ökning av antalet provtagna och [den bredare provtagningen](#) medför att fler skolbarn provtas. Barn under 6 år rekommenderas att i första hand stanna hemma när de är sjuka, utan provtagning. Bland skolbarn från 6 års ålder och ungdomar upp till 19 år ses högst incidens bland 18-19 åringar och lägst bland 6-9 åringar. Under vecka 39 ökade antalet fall i åldersgruppen 10-19 år och i jämförelse med de senaste tre veckornas medelvärde var ökningen statistiskt säkerställd i åldersgrupperna 13-15 år, 16-17 år, och 18-19 år. Det finns stora regionala skillnader vilket bland annat beror på lokala utbrott kopplade till skolor och fritidsaktiviteter.

Bland nya bekräftade fall under vecka 39 var 49 procent kvinnor och 51 procent män. Ålders- och könsfördelning för alla fall visas i antal i Figur B3 i tabell- och figurbilagan och i antal justerat för befolkningens mängd (incidens) i respektive grupp i Figur B4 i tabell- och figurbilagan.

Figur 2A. Incidens av bekräftade fall per vecka och åldersgrupp (fall per 100 000 invånare).



Figur 2B. Incidens av bekräftade fall per vecka och åldersgrupp (fall per 100 000 invånare), för personer upp till 19 år, vecka 30 till och med aktuell rapportvecka.

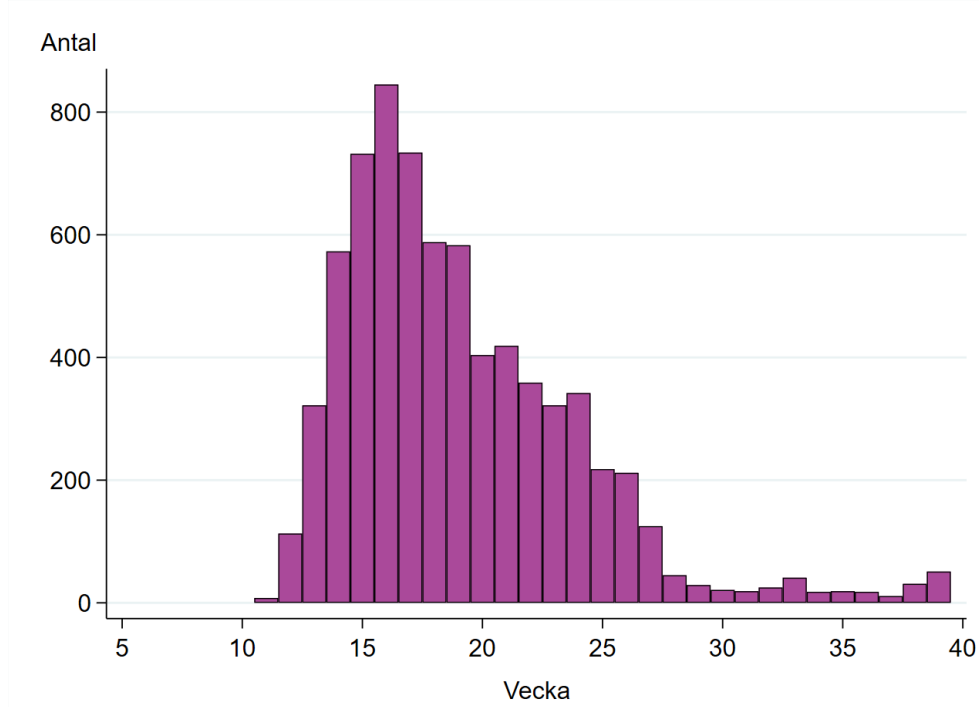


Fall på äldreboenden

Figur 3 nedan visar antalet fall på äldreboenden per vecka. Antalet nya fall på äldreboenden ökade något vecka 39 men ligger fortsatt på en förhållandevis låg nivå jämfört med under veckorna 13-26. Under vecka 39 rapporterades 51 fall på äldreboenden vilket är 20 fall fler än föregående vecka. Av alla fall som bekräftats hittills finns 7,9 procent (7 227 fall) på äldreboenden. Bland de fall som är 65 år och äldre är 36 procent boende inom äldreomsorgen.

Av de avlidna bekräftade fallen sedan pandemins början kommer 46 procent av de avlidna från äldreboenden. Av bekräftade fall på äldreboenden under hela pandemin har 38 procent avlidit.

Figur 3. Antal fall på äldreboenden per vecka.



Geografisk fördelning

I Tabell 2 nedan sammanfattas statistiken över covid-19 per region. Antalet fall ökade i de flesta regionerna under vecka 39. I jämförelse med medelvärdet för antalet fall under föregående tre veckor ökade antalet fall i Blekinge, Gävleborg, Kronoberg, Norrbotten, Stockholm, Sörmland, Uppsala, Västerbotten, Västmanland och Västra Götaland (statistiskt säkerställd ökning). För övriga regioner var förändringen inte statistiskt säkerställd. Högst andel positiva prover sågs i Kronoberg (5,4 procent), Blekinge (5,2 procent) och Västmanland (4,1 procent). Incidensen var vecka 39 som högst i Västmanland (73 per 100 000 invånare), Kronoberg (56 per 100 000 invånare), Blekinge (49 per 100 000 invånare) och Stockholm (39 per 100 000 invånare).

I tabell- och figurbilagan inkluderas diagram för varje region över tid (Figur B5) samt kartor med incidens från vecka till vecka (Figur B6). Skillnader i incidensen mellan regionerna speglar såväl skillnader i smittspridningen som provtagningen. Se även [veckostatistik per region respektive kommun](#).

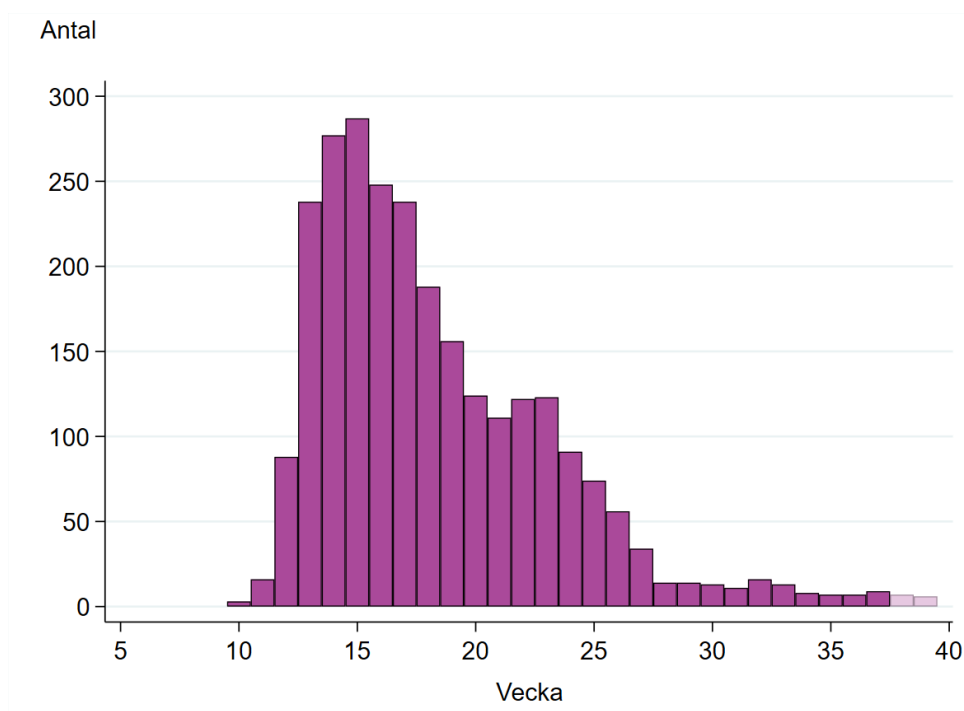
Tabell 2. Antal fall av covid-19, kumulativ incidens, aktuell veckas incidens, de två senaste veckornas incidens, kumulativt antal IVA-vårdade och kumulativt antal som avlidit i Sverige fram till och med aktuell rapportvecka, samt andelen positiva aktuell rapportvecka.

| Region | Totalt antal fall | Totalt antal fall per 100 000 invånare | Antal fall vecka 39 per 100 000 invånare | Antal fall vecka 38 & 39 per 100 000 invånare | Totalt antal IVA-vårdade | Totalt antal avlidna | Andel positiva prover vecka 39 (%) |
|------------------------|-------------------|--|--|---|--------------------------|----------------------|------------------------------------|
| Blekinge | 708 | 444 | 49 | 58 | 9 | 17 | 5,2 |
| Dalarna | 2 530 | 879 | 31 | 88 | 67 | 177 | 1,9 |
| Gotland | 330 | 553 | 5 | 13 | 7 | 6 | 0,3 |
| Gävleborg | 3 375 | 1 174 | 25 | 38 | 76 | 168 | 1,9 |
| Halland | 2 485 | 744 | 32 | 57 | 40 | 87 | 2,2 |
| Jämtland Härjedalen | 1 256 | 960 | 21 | 34 | 20 | 64 | 0,8 |
| Jönköping | 5 353 | 1 472 | 26 | 55 | 95 | 183 | 2,0 |
| Kalmar | 913 | 372 | 4 | 9 | 30 | 63 | 0,4 |
| Kronoberg | 1 703 | 845 | 56 | 99 | 25 | 122 | 5,4 |
| Norrbottnen | 1 718 | 687 | 11 | 17 | 60 | 88 | 1,0 |
| Skåne | 5 690 | 413 | 19 | 40 | 123 | 279 | 1,7 |
| Stockholm | 24 937 | 1 049 | 39 | 61 | 933 | 2 403 | 4,0 |
| Sörmland | 2 507 | 843 | 13 | 21 | 133 | 254 | 1,5 |
| Uppsala | 4 024 | 1 049 | 27 | 46 | 157 | 242 | 2,7 |
| Värmland | 1 271 | 450 | 7 | 17 | 33 | 73 | 0,4 |
| Västerbotten | 1 028 | 378 | 35 | 51 | 34 | 31 | 1,9 |
| Västernorrland | 1 917 | 781 | 10 | 17 | 51 | 136 | 0,7 |
| Västmanland | 3 061 | 1 110 | 73 | 93 | 55 | 182 | 4,1 |
| Västra Götaland | 20 089 | 1 164 | 29 | 48 | 459 | 856 | 2,5 |
| Örebro | 2 964 | 972 | 19 | 47 | 84 | 172 | 1,3 |
| Östergötland | 4 052 | 870 | 17 | 29 | 108 | 278 | 2,3 |
| Total | 91 911 | 890 | 28 | 48 | 2 599 | 5 881 | 2,4 |

Intensivvårdade fall

Hittills under pandemin har 2 599 intensivvårdade patienter med covid-19 rapporterats, vilket motsvarar 2,8 procent av alla rapporterade fall. Senaste månaden har mellan sex och nio patienter med bekräftad covid-19 påbörjat intensivvård per vecka, se Figur 4, och hittills har sex nya intensivvårdade patienter med bekräftad covid-19 rapporterats för vecka 39. Patienterna rapporterades från Gävleborg, Skåne, Stockholm och Västra Götaland. Fördelningen av kön och åldersgrupp för dem som påbörjat intensivvård under vecka 39 är liknande som tidigare. Andelen IVA-vårdade som tillhör en riskgrupp är 71 procent totalt. Fram till och med vecka 35 finns tillförlitlig information om avslutad intensivvård för 2 570 patienter. Andelen patienter som är utskrivna respektive avlidna fram till vecka 35 är oförändrat jämfört med tidigare veckor. För detaljer, se [tidigare veckorapporter](#).

Figur 4. Antal nya intensivvårdade patienter med laboratoriebekräftad covid-19 per vecka



*Viss fördröjning i rapporteringen betyder att antalet intensivvårdade patienter per vecka kan komma att revideras.

Avlidna

Dödsorsak covid-19

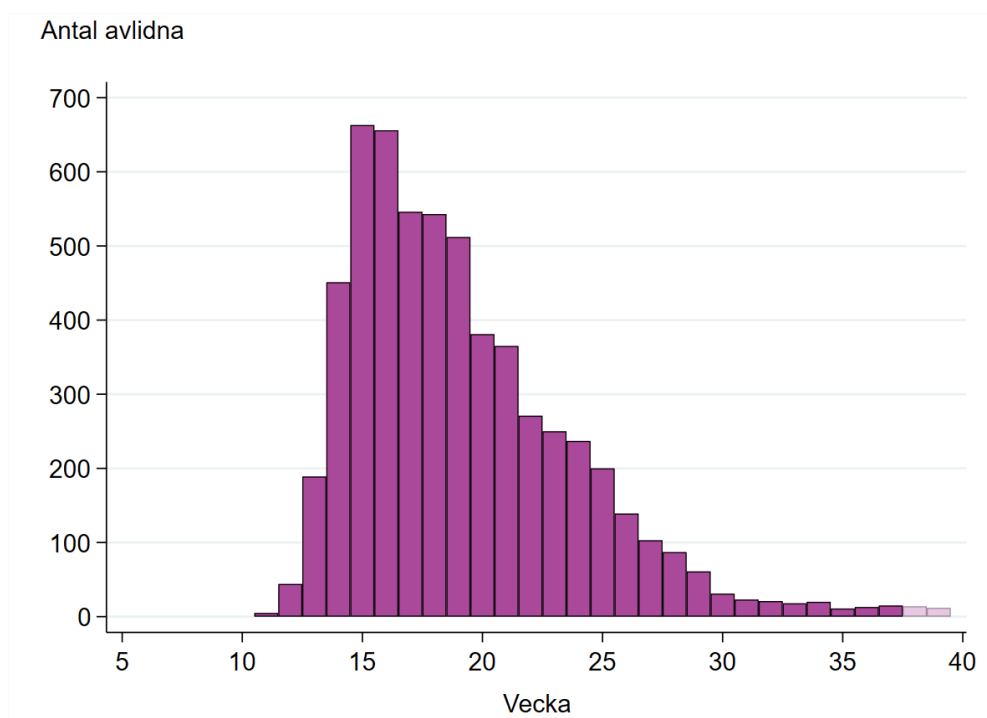
Data över avlidna med underliggande dödsorsak covid-19 publiceras onsdagar varje vecka på [Socialstyrelsens webbplats](#). Där finns statistik över åldersfördelning, regionsfördelning, samsjuklighet samt antal avlidna per dag. För mer information om hur Folkhälsomyndigheten och Socialstyrelsen följer statistiken över avlidna, se [faktablad på Socialstyrelsens webbplats](#).

Avlidna bekräftade fall

Fram till och med vecka 39 hade 5 881 dödsfall bland personer med bekräftad covid-19-infektion rapporterats med datum för dödsfall, se Figur 5. Det finns en eftersläpning i statistiken över avlidna och antalet dödsfall för vecka 38 och 39 är preliminära. Antalet dödsfall för vecka 37 är oförändrat jämfört med medelvärdet från de föregående tre veckorna. Data presenteras enligt avlidendatum i rapporteringssystemet SmiNet. Ett fåtal dödsfall som finns rapporterade utan dödsdatum (5 dödsfall) ingår inte. I Tabell B2 i tabell- och figurbilagan presenteras antalet avlidna bekräftade fall per vecka undantaget de två senaste veckorna.

Från pandemins start till och med aktuell rapportvecka var medelåldern bland dödsfallen 82 år (medianålder 84 år) och 55 procent av de avlidna var män. Totalt har 89 procent av dödsfallen inträffat bland personer som varit 70 år eller äldre. Fram till och med aktuell rapportvecka har 75 personer under 50 år rapporterats avlidna.

Figur 5. Antal avlidna bekräftade fall per vecka.



*Data för de två senaste veckorna är preliminär och förväntas stiga.

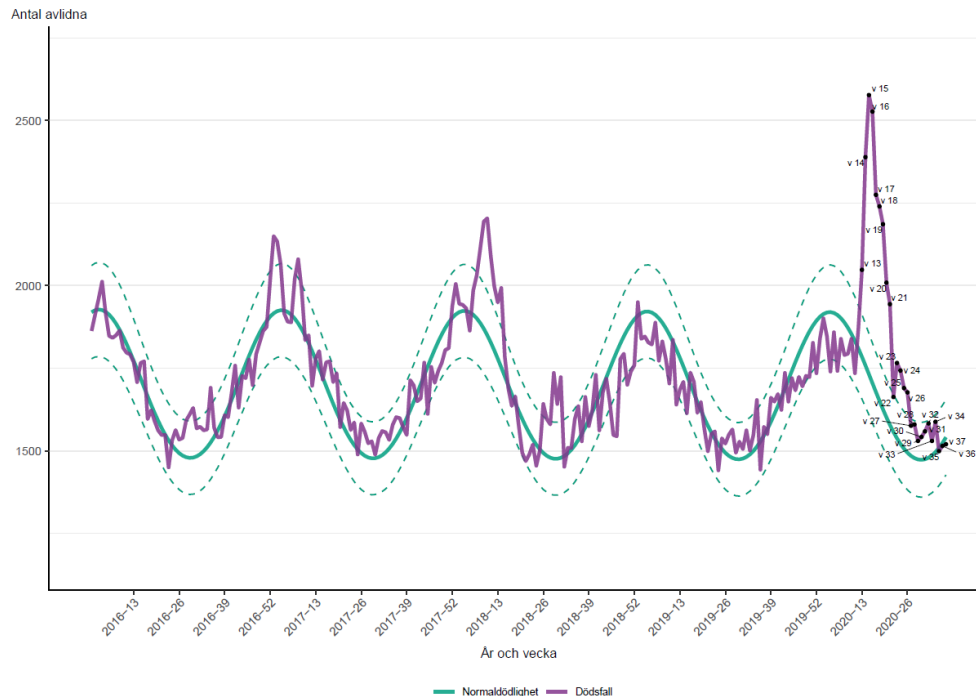
Överdödlighet

För att komplettera data på antalet avlidna laboratoriebekräftade fall analyserar Folkhälsomyndigheten även data på antalet dödsfall i Sverige varje vecka (oavsett orsak) genom en statistisk modell. Läs mer i beskrivning [övervakningssystemen för covid-19](#). Eftersläpning i inrapportering av data gör att det är för tidigt att uppskatta överdödligheten de två senaste veckorna men även längre bak i tiden sker viss efterrapportering av dödsfall.

Baserat på hittills tillgängliga data för vecka 37 var dödligheten nationellt inom normalspannet för årstiden i hela landet. Tabell B2 i tabell- och figurbilagan visar överdödligheten, antalet avlidna bekräftade covid-19-fall, samt förhållandet mellan dessa. För ytterligare diagram uppdelat på fler redovisningsgrupper, och i relation till antalet avlidna bekräftade fall, se separat rapport som uppdateras veckovis på [Folkhälsomyndighetens webbplats](#) under rubriken *Överdödlighet*.

I Figur 6 nedan ses det förväntade antalet dödsfall i grönt och det verkliga antalet dödsfall i lila. En viss variation i antalet dödsfall är förväntad, vilket illustreras med de streckade linjerna som markerar det 95-procentiga konfidensintervallet för normaldödligheten – det vill säga, om den faktiska dödligheten ligger inom dessa linjer är den inte på en signifikant förhöjd nivå.

Figur 6. Antal dödsfall i Sverige i alla åldrar samt förväntat antal dödsfall per vecka 2016-2020, till och med vecka 37.



Observera att y-axeln på diagrammet börjar vid cirka 1 150.

Luftvägsinfektioner i samhället (Hälsorapport)

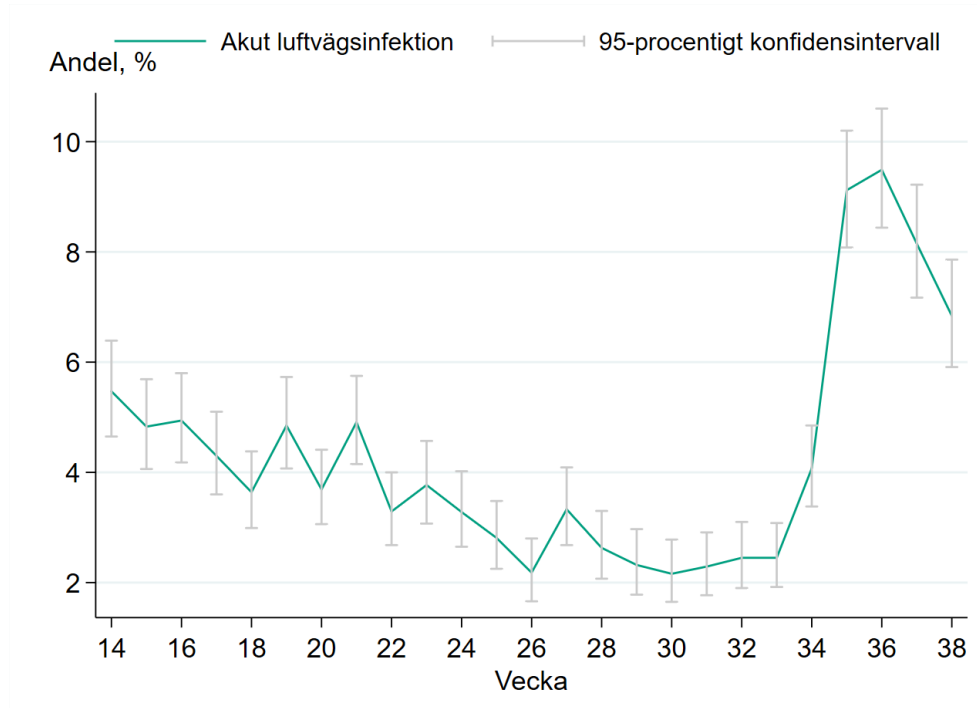
Genom webbpanelen Hälsorapport mäts sjukligheten hos personer oberoende av om de behöver uppsöka läkare eller vad sjukdomen orsakats av. Läs mer i beskrivning [övervakningssystemen för covid-19](#). Data från Hälsorapport viktas för att uppskatta hur svaren skulle se ut i hela Sveriges befolkning. Resultaten presenteras med två veckors eftersläpning eftersom rapporteringen av symptom sker först efter aktuell rapporteringsvecka har avslutats och analyseras veckan därpå.

Analys av Hälsorapports data visar att cirka 6,8 procent av Sveriges befolkning uppskattas ha blivit sjuka i en akut luftvägsinfektion vecka 38, vilket är något lägre

än föregående vecka (8,2 procent) men minskningen var inte statistiskt säkerställd, se Figur 7. Andelen sjuka är fortsatt högre bland barn (10 procent) än vuxna (6,2 procent). Akut luftvägsinfektion har definierats som något av följande symptom: snuva, halsont, andningssvårigheter eller hosta. Många virus orsakar akut luftvägsinfektion vilket betyder att förekomsten av luftvägssymtom inte enbart speglar smittspridningen av covid-19.

En viss slumpmässig variation i andelen som blivit sjuka är förväntad, vilket illustreras med de grå vertikala linjerna som markerar det 95-procentiga konfidensintervallet för varje veckas estimat.

Figur 7. Skattad andel av Sveriges befolkning med akut luftvägsinfektion per vecka, beräknat från rapportering i Hälsorapport 2020. Det 95-procentiga konfidensintervallet visas i grått.



Tabell- och figurbilaga

Antal utförda tester och antal fall

Tabell B1 nedan visar antalet bekräftade fall per vecka, antalet utförda och positiva tester samt andelen positiva tester från vecka 27.¹ Figur B1 visar antal utförda tester (nukleinsyrapåvisning, PCR-test) för covid-19 per 100 000 invånare per region för de senaste två veckorna. Figur B2 visar andel positiva tester per region för de senaste två veckorna. Data är preliminära.

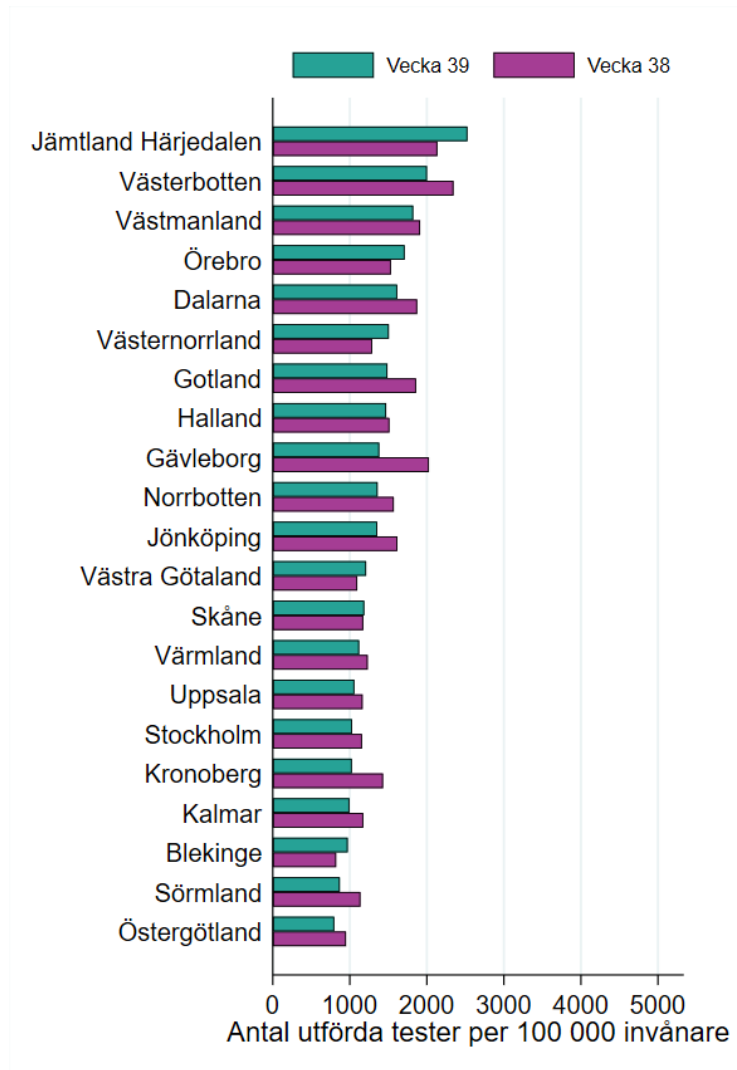
Mer info om antalet genomförda tester finns på [Folkhälsomyndighetens webbplats](#).

Tabell B1. Antalet bekräftade fall, antalet utförda och positiva tester, samt andelen positiva tester per vecka.

| Vecka | Antal fall | Antal utförda tester | Antal positiva tester | Andel positiva |
|-------|------------|----------------------|-----------------------|----------------|
| 27 | 4 271 | 82 524 | 5 625 | 6,8 % |
| 28 | 2 178 | 83 084 | 2 448 | 2,9 % |
| 29 | 1 621 | 69 529 | 1 801 | 2,6 % |
| 30 | 1 316 | 59 205 | 1 473 | 2,5 % |
| 31 | 1 553 | 53 032 | 1 673 | 3,2 % |
| 32 | 2 013 | 53 772 | 2 107 | 3,9 % |
| 33 | 2 053 | 56 762 | 2 170 | 3,8 % |
| 34 | 1 687 | 65 266 | 1 767 | 2,7 % |
| 35 | 1 201 | 85 419 | 1 329 | 1,6 % |
| 36 | 1 332 | 126 188 | 1 471 | 1,2 % |
| 37 | 1 596 | 142 673 | 1 680 | 1,2 % |
| 38 | 2 084 | 139 471 | 2 170 | 1,6 % |
| 39 | 2 926 | 128 852 | 3 043 | 2,4 % |

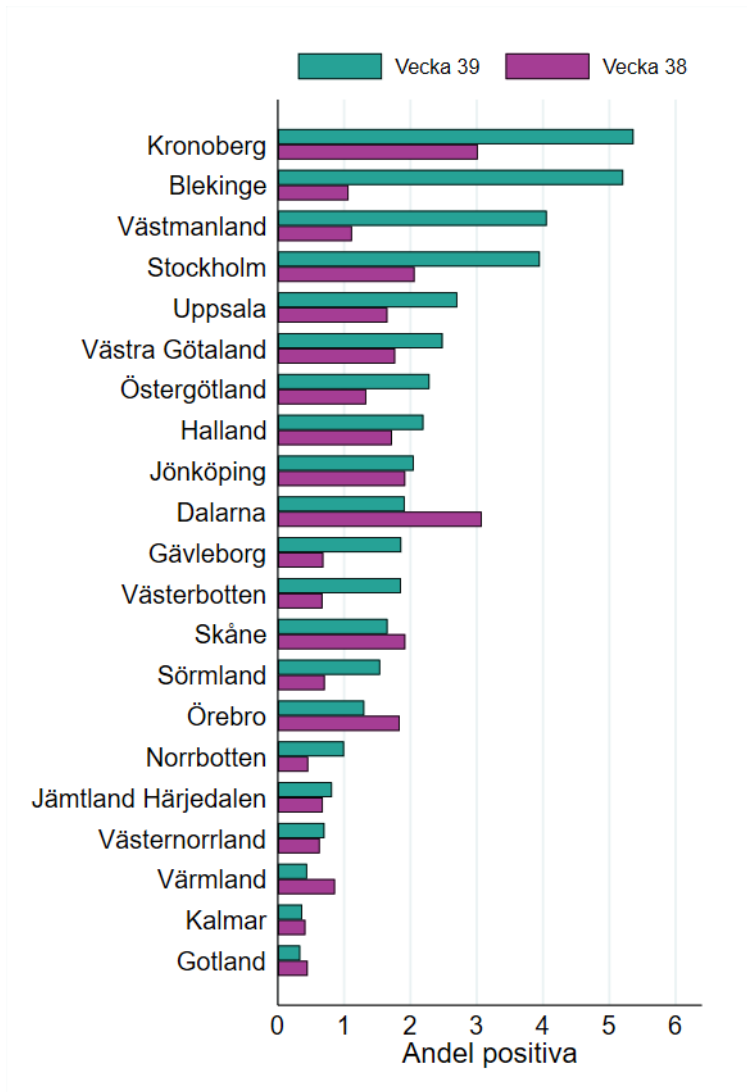
¹ Från och med vecka 27 förändrades insamlingen av data kring hur många som provtagits för covid-19 från att gälla antalet provtagna individer till att gälla antalet analyserade prover. För uppgift om antal provtagna och andel positiva individer, se [arkivsidan för tidigare data](#).

Figur B1. Antal utförda tester per 100 000 invånare per region för de senaste två veckorna.



Det höga antalet tester i Västerbotten beror på undersökningen av förekomsten av covid-19 vid Umeå universitet, läs mer under *Antal analyserade tester och antal fall*.

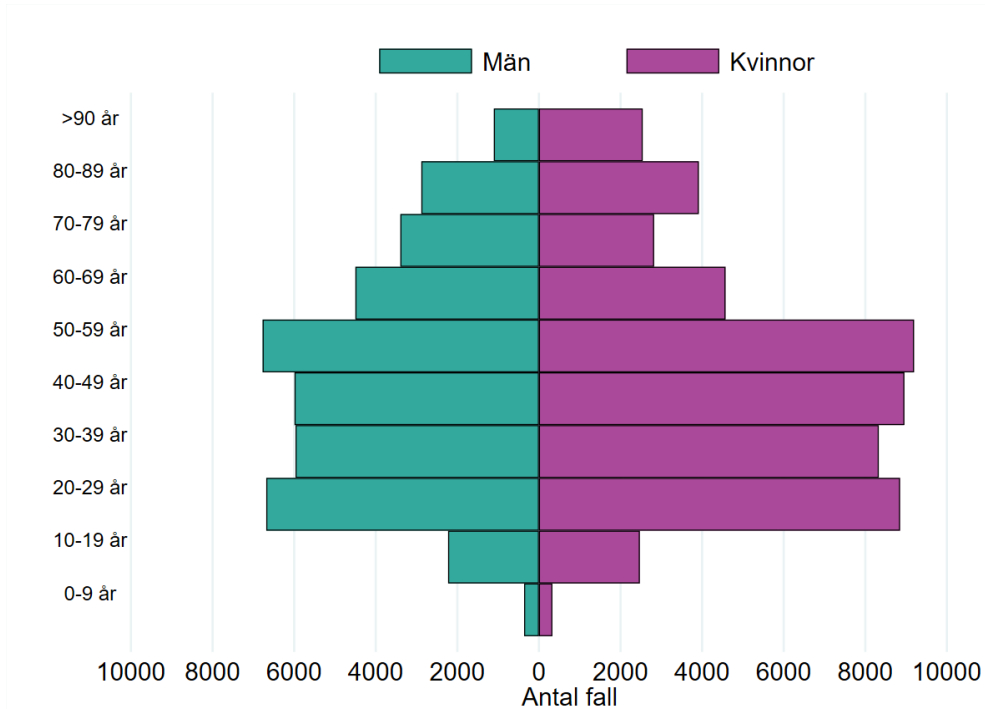
Figur B2. Andel positiva tester per region för de senaste två veckorna.



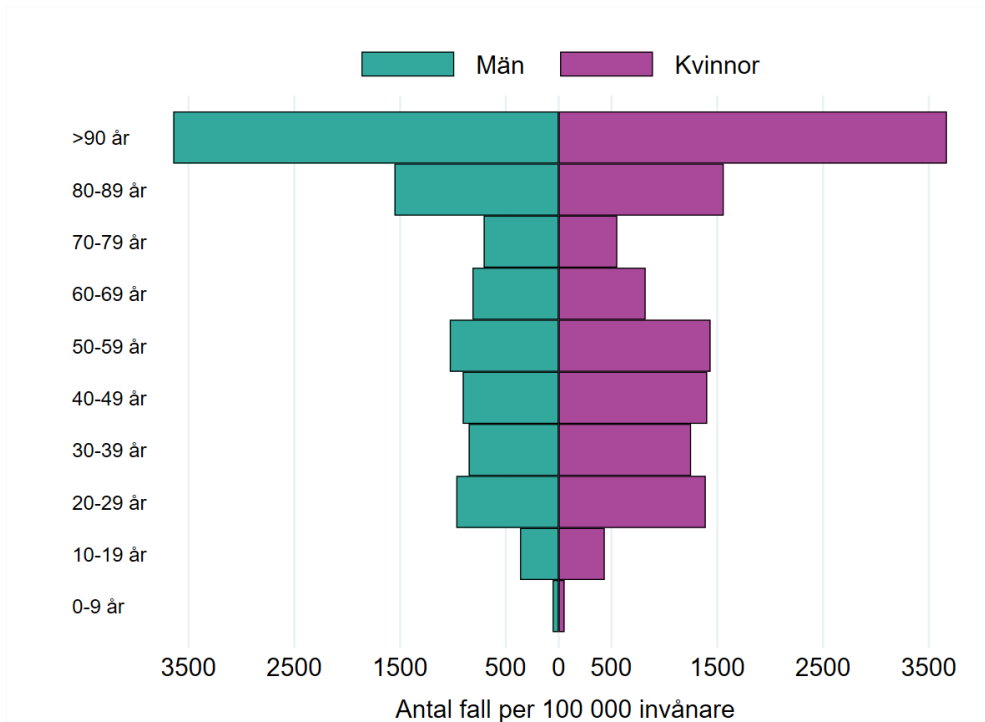
Ålders- och könsfördelning

Ålders- och könsfördelning för alla fall anmälda hittills visas i antal i Figur B3 och i antal justerat för befolkningens mängd (incidens) i respektive grupp i Figur B4.

Figur B3. Ålders- och könsfördelning av **antalet** covid-19 fall



Figur B4. Ålders- och könsfördelning av **incidensen** av covid-19 fall per 100 000 invånare



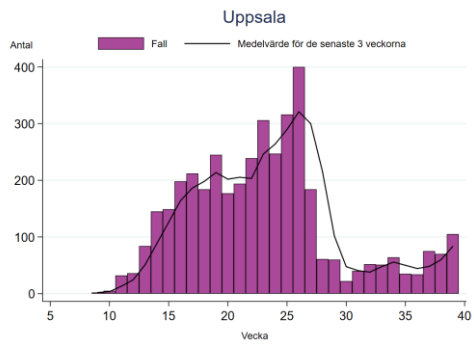
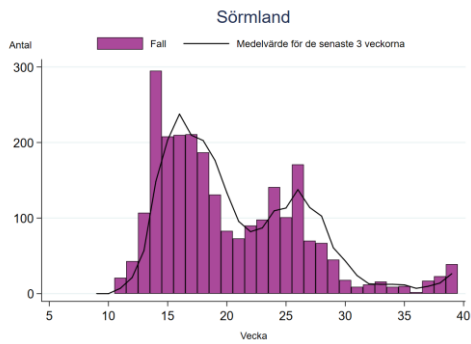
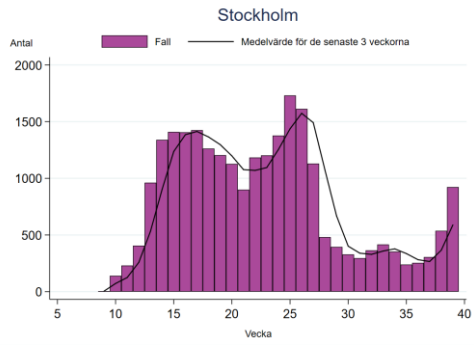
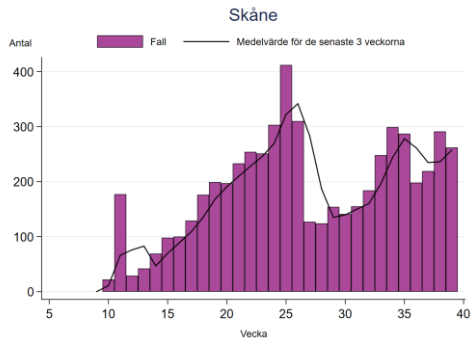
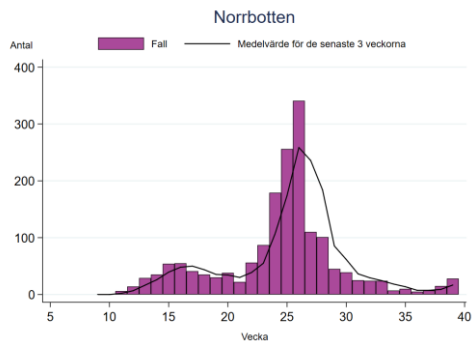
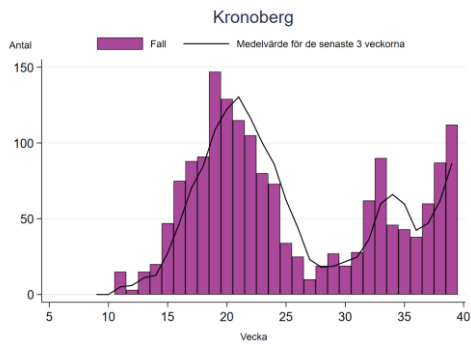
Antal laboratoriebekräftade fall av covid-19 per region

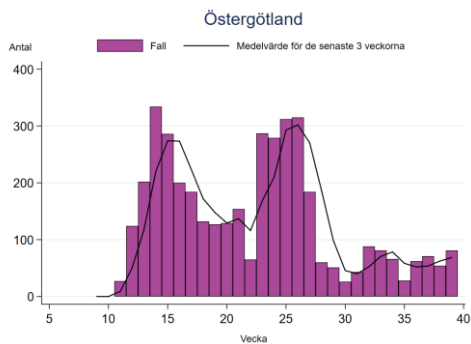
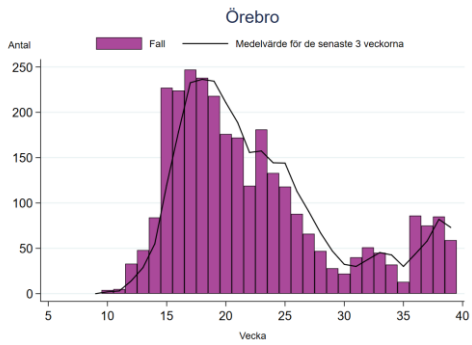
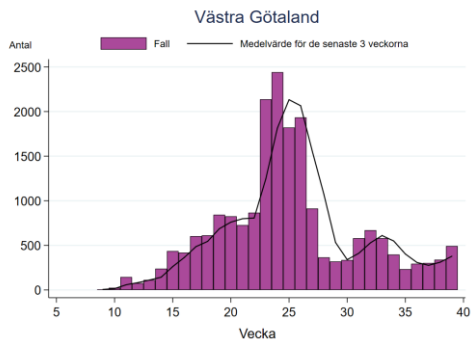
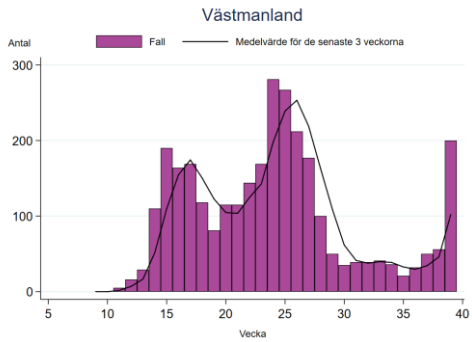
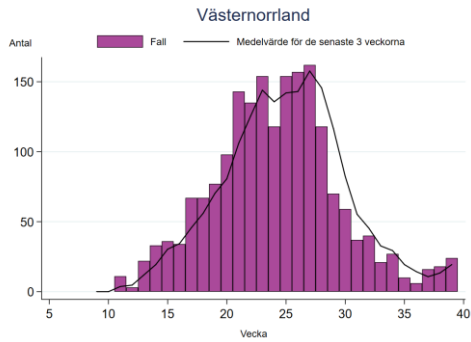
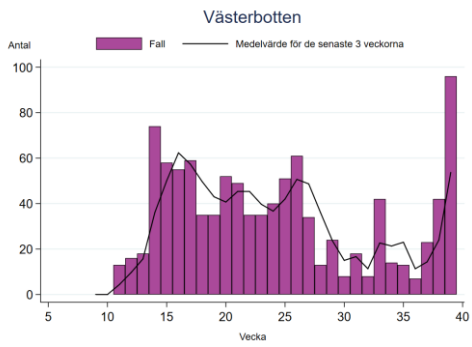
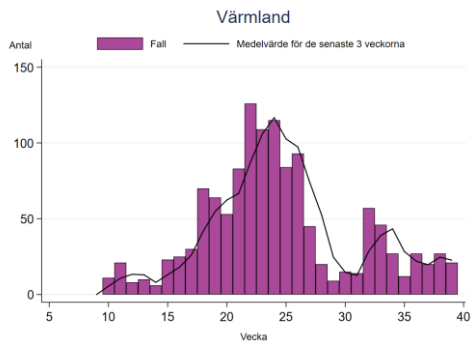
Här presenteras antalet anmälda fall per vecka för varje region. Det rullande medelvärdet över de senaste tre veckorna jämnar ut veckovisa variationer. Mer ingående trendanalyser per regioner presenteras på sidan för [analys och prognos](#).

Observera att skalan på y-axeln varierar.

Figur B5. Antal bekräftade fall av covid-19 per vecka för respektive region.



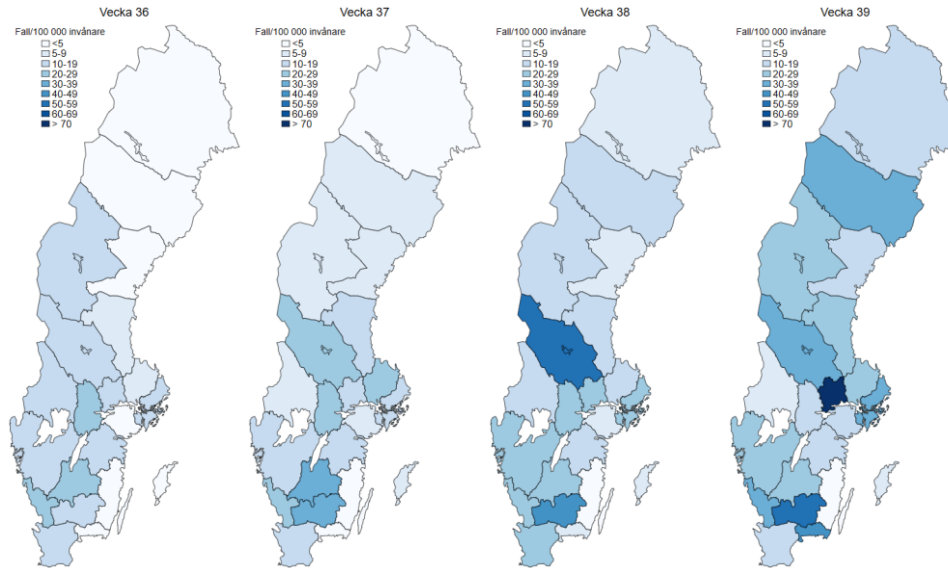




Incidens av covid-19 per region och vecka

Här presenteras den veckovisa incidensen (antalet anmälda fall per 100 000 invånare) för varje region för de senaste fyra veckorna. Veckovisa kartor finns även på Folkhälsomyndighetens [statistikside](#). Föregående veckors kartor återfinns i [tidigare veckorapporter](#).

Figur B6. Incidens av bekräftade fall av covid-19 per vecka för respektive region v 36 till 39.



Överdödlighet och avlidna bekräftade fall

Tabell B2 visar den uppmätta överdödligheten, antalet avlidna bekräftade covid-19-fall, samt förhållandet mellan dessa varje vecka från vecka 27 framåt. Tidigare veckor finns i veckorapporten för vecka 35, se [arkivsidan för veckorapporterna](#). Veckor där överdödligheten inte är signifikant förhöjd jämfört med förväntat värde markeras med symbolen \times . Negativa värden indikerar att dödligheten ligger under det förväntade värdet.

Tabell B2. Uppmätt överdödlighet (antal dödsfall i Sverige i alla åldrar) och antal avlidna bekräftade fall av covid-19 per vecka från vecka 27.

| Vecka | Uppmätt över/underdödlighet* | Antal avlidna bekräftade fall* | Andel bekräftade fall / överdödlighet |
|-------------|------------------------------|--------------------------------|---------------------------------------|
| 27 \times | 91 | 103 | >100 % |
| 28 \times | 102 | 87 | 85 % |
| 29 \times | 56 | 61 | >100 % |
| 30 \times | 69 | 31 | 45 % |
| 31 \times | 84 | 23 | 27 % |
| 32 \times | 104 | 21 | 20 % |
| 33 \times | 44 | 18 | 41 % |
| 34 \times | 92 | 20 | 22 % |
| 35 \times | -10 | 11 | - |
| 36 \times | -9 | 13 | - |
| 37 \times | -21 | 15 | - |

*Statistiken är preliminär. Endast avlidna med ett fastställt dödsdatum inkluderas i antalet avlidna bekräftade fall.

\times Värdet är inte signifikant högre eller lägre än baslinjen för normaldödlighet, baserat på det 95-procentiga konfidensintervallet.

- En andel anges inte vid underdödlighet.