



Folkhälsomyndigheten

## Veckorapport om covid-19, vecka 41

---

Denna rapport publicerades den 16 oktober 2020 och redovisar läget för covid-19 till och med vecka 41 (5 – 11 oktober).

### Läget i Sverige

Uppgången i antalet laboratoriebekräftade fall av covid-19 som setts sedan början av september följs nu i ett fåtal regioner av ett ökat antal patienter som är inlagda på sjukhus och fall bland personer som bor på äldreboenden. Även antalet patienter med bekräftad covid-19 som påbörjade intensivvård ökade något vecka 41 och hittills har 16 patienter rapporterats nyinlagda på IVA. Ännu syns ingen effekt på antalet dödsfall. Antalet inlagda patienter är fortsatt på låg nivå jämfört med våren.

Vecka 41 rapporterades drygt 4 200 bekräftade fall av covid-19, vilket är en ökning med 18 procent jämfört med vecka 40. Detta visar på en fortsatt ökad smittspridning men i en lägre takt, då ökningen vecka till vecka var 25 procent vecka 39 till 40 och 40 procent mellan vecka 38 och 39. Nationellt var incidensen 41 fall per 100 000 invånare under vecka 41. Incidensen över 14 dagar (vecka 40 och 41 sammanlagt) var 77 fall per 100 000 invånare. Under vecka 41 provtogs 136 883 individer, vilket är fler än föregående vecka (127 916 individer).

Personer 20-29 år har fortsatt högst incidens av covid-19, följt av åldersgrupperna mellan 30 och 59 år. Incidensen ökade under vecka 41 i samtliga åldersgrupper jämfört med medelvärdet under föregående tre veckor (vecka 38-40). Ökningen är statistiskt säkerställd i samtliga tioåriga åldersgrupper utom bland barn under 10 år och personer 70-79 år. Bland provtagna individer var andelen positiva högst i åldersgruppen 20-29 år, där cirka 5 procent av de provtagna personerna också fått en positiv laboratoriediagnos. Nytt för den här veckans rapport är redovisning av provtagning per åldersgrupp.

Antalet fall ökade i ungefär en tredjedel av regionerna under vecka 41 jämfört med veckan innan. Ökningen vecka 41 jämfört med medelvärdet för veckorna 38-40 var statistiskt säkerställd i Halland, Jämtland Härjedalen, Jönköping, Norrbotten, Stockholm, Sörmland, Uppsala, Västra Götaland, Örebro och Östergötland. Incidensen var vecka 41 som högst i Jämtland Härjedalen (95 per 100 000), Örebro (85 per 100 000), Uppsala (75 per 100 000) och Stockholm (63 per 100 000 invånare).

Sedan vecka 39 har information om utbrott rapporterats in till Folkhälsomyndigheten. I avsnittet *Utbrott* sammanfattas de hittills rapporterade utbrotten inom hälso- och sjukvård eller omsorg samt miljöer för allmänheten.

## Läget i världen

Antalet bekräftade covid-19 fall i världen var drygt 37 miljoner i slutet av vecka 41, varav cirka 4 miljoner fall i EU/EES och Storbritannien. Antalet fall i världen förändras ständigt. För aktuellt läge, se den europeiska smittskyddsmyndigheten [ECDC](#) och Världshälsoorganisationen [WHO](#). Se även respektive organisations interaktiva visualiseringar via [ECDC:s dashboard](#) och [WHO:s dashboard](#).

## Vad visar övervakningssystemen?

I Tabell 1 sammanfattas uppgifter från de olika övervakningssystem som används för covid-19. Övervakningen är kontinuerligt under utveckling, läs mer om [övervakningssystemen för covid-19](#) (uppdaterad 21 augusti 2020).

Tabell 1. Övervakningsdata för aktuell vecka per system.

Övervakningssystem	Vecka 41*	Förändring jämfört med föregående 3 veckors medelvärde
Laboriebaserad övervakning	Testade individer (PCR-test): 136 883	Ökning jämfört med föregående vecka
	Andel positiva tester: 3,2 %	Ökning
	Antal fall: 4 282	Ökning
Hälsorapport	Skattad andel av befolkningen som insjuknade i akut luftvägsinfektion vecka 40: 4,7 %	Minskning**
SIRI - Svenska Intensivvårdsregistrets Influensaregistrering	Nya inlagda patienter: 16	Oförändrat
Avlidna bekräftade fall	Avlidna vecka 39: 11	Oförändrad**
Överdödlighet	Ingen signifikant överdödlighet uppmätt vecka 39	-

\* Fördröjning av rapportering av data gör att data för aktuell vecka är preliminär.

\*\* Jämförelse rapporterad vecka mot medelvärdet föregående tre veckor. Det går inte att skatta trenden i realtid på grund av eftersläpning i rapporteringen.

Data är preliminära och kommer att kompletteras i efterhand.

Kontakt angående rapporten: [info@folkhalsomyndigheten.se](mailto:info@folkhalsomyndigheten.se).

## Innehållsförteckning

Veckorapport om covid-19, vecka 41 .....	1
Läget i Sverige .....	1
Läget i världen .....	2
Vad visar övervakningssystemen? .....	2
Kommentarer till statistiken .....	3
Fördjupad statistik .....	5
Antal analyserade tester och antal fall .....	5
Ålders- och könsfördelning .....	7
Fall på äldreboenden .....	10
Geografisk fördelning .....	10
Intensivvårdade fall .....	12
Avlidna .....	12
Luftvägsinfektioner i samhället (Hälsorapport).....	15
Utbrott .....	16
Tabell- och figurbilaga .....	19

### Kommentarer till statistiken

Över tid har det skett förändringar i provtagningen för covid-19. Initialt (från vecka 4) provtogs personer som vistats i områden med känd smittspridning av covid-19. Den 13 mars (vecka 11) ändrades provtagningen eftersom situationen förändrats i delar av Sverige ([läs mer om ändringen den 13 mars](#)). För att skydda de mest utsatta grupperna i samhället från smitta prioriterades provtagning av personer som var i behov av vård på sjukhus samt personal inom vård och äldreomsorg med misstänkt covid-19. Vissa regioner har fortsatt med att smittspåra kontakter och därför provtagit en bredare grupp. I mitten av april presenterade Folkhälsomyndigheten en [nationell strategi för att utöka provtagningen](#) för covid-19. En uppdaterad strategi [publicerades 5 maj](#). Den 5 juni gav [Regeringen uppdrag](#) till Folkhälsomyndigheten och till [länsstyrelserna](#) att säkerställa flöden av storskalig testning. Kapaciteten har ökat successivt och påverkar antalet fall som bekräftas samt att andelen rapporterade fall som inte är i behov av sjukhusvård ökar.

Provtagningen bland barn har under större delen av pandemin fokuserats på de barn som kommit till vården för sina symptom. Folkhälsomyndigheten rekommenderade den 31 augusti att barn från förskoleklass och uppåt bör provtas om de uppvisar symptom för att om möjligt kunna återgå till skolan om de testat negativt för covid-19. Under veckorna i samband med skolstart och tillbakagång i arbete efter semestern syns en ökning av antalet provtagna och [den bredare provtagningen](#) medför att fler skolbarn provtas. Barn under 6 år rekommenderas att i första hand stanna hemma när de är sjuka, utan provtagning. Mer finns att läsa på [Folkhälsomyndighetens webbplats](#). Förändringar i provtagningen under olika delar av pandemin påverkar möjligheten att följa utvecklingen över tid eftersom olika grupper har provtagits i varierande omfattning under olika tidsperioder.

Fall på äldreboenden klassificeras utifrån folkbokföringsadress, klinik som tagit provet samt fritextsökningar i uppgifter från den regionala smittskyddsenheten och anmälade klinik. I denna process finns risk att fall som inte bor på äldreboende klassas att göra det och tvärt om. Trots detta är uppgifterna användbara i övervakningen för att bedöma förändringar på gruppnivå över tid, men för mer korrekta uppgifter hänvisas till [Socialstyrelsens statistik bland äldre utifrån boendeform](#). Uppgifterna i SmiNet och fritextsökningarna kvalitetsgranskas och uppdateras löpande. Vid en genomgång av data fram till och med vecka 41 upptäcktes en felklassificering som nu har åtgärdats. Korrigeringen gäller cirka 700 fall som från vecka 41 inte längre klassificeras som fall på äldreboenden.

Statistiken över avlidna i veckorapporten baseras på data som hittills rapporterats till Folkhälsomyndigheten, skillnader mot den regionala rapporteringen förekommer. Dödsfallen innefattar personer som har fått en laboratoriebekräftad covid-19 diagnos och är rapporterade som avlidna i databasen SmiNet. Dödsfallen har antingen rapporterats avlidna av behandlande läkare eller har enligt folkbokföringen avlidit inom 30 dagar efter en covid-19-diagnos. I ett begränsat antal fall kan det vara känt av Smittskyddsenheten att dödsorsaken inte varit relaterad till covid-19 och då tas dödsfallet bort ur statistiken.

Data som presenteras i rapporten är preliminära och kan komma att kompletteras i efterhand. De presenteras enligt de uppgifter som finns i respektive övervakningssystem. Där uppgift om kön presenteras gäller det juridiskt kön.

I antalet bekräftade fall ingår inte fall med positivt antikroppstest utan endast de som provtagits och analyserats för pågående infektion med nukleinsyrapåvisning (PCR-test). Se [statistik över genomförda tester](#) där även antikroppstest redovisas.

## Fördjupad statistik

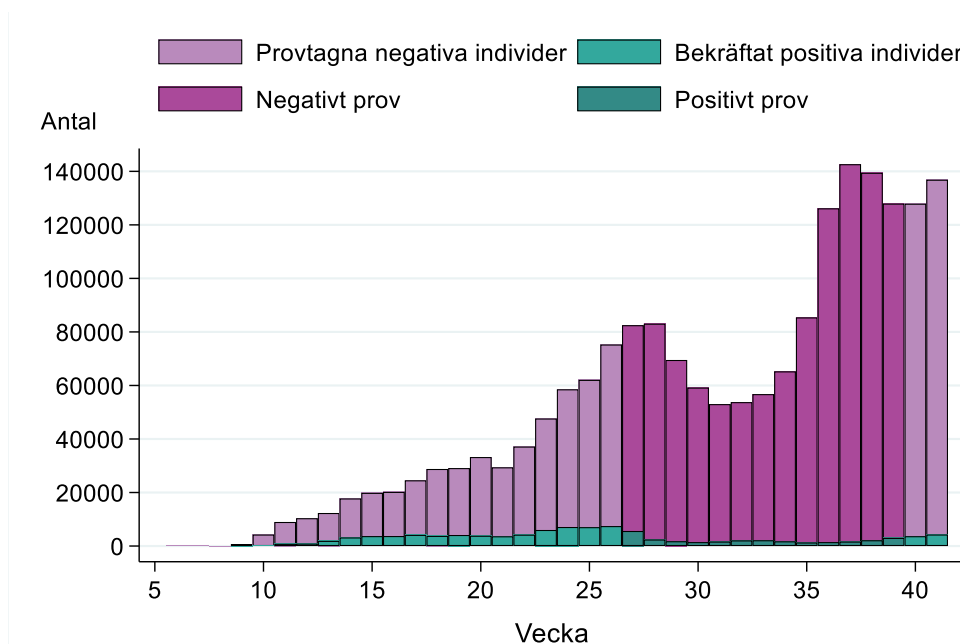
### Antal analyserade tester och antal fall

Under vecka 41 provtogs 136 883 individer, jämfört med 127 916 individer under vecka 40, se Figur 1A. Av dessa individer var 3,2 procent positiva, vilket är en något högre andel jämfört med föregående vecka (2,9 procent), se Figur 1B. Från och med denna vecka redovisas endast statistik över provtagna individer i veckorapporten.

Fram till och med vecka 41 har totalt 99 823 bekräftade fall rapporterats. Under vecka 41 rapporterades 4 282 bekräftade fall, vilket är fler än föregående vecka (då 3 642 fall rapporterades) och en ökning jämfört med medelvärdet för veckorna 38-40, se Figur 1C. Nationellt var incidensen 41 fall per 100 000 invånare under vecka 41. Incidensen över 14 dagar (vecka 40 och 41 sammanlagt) var 77 fall per 100 000 invånare.

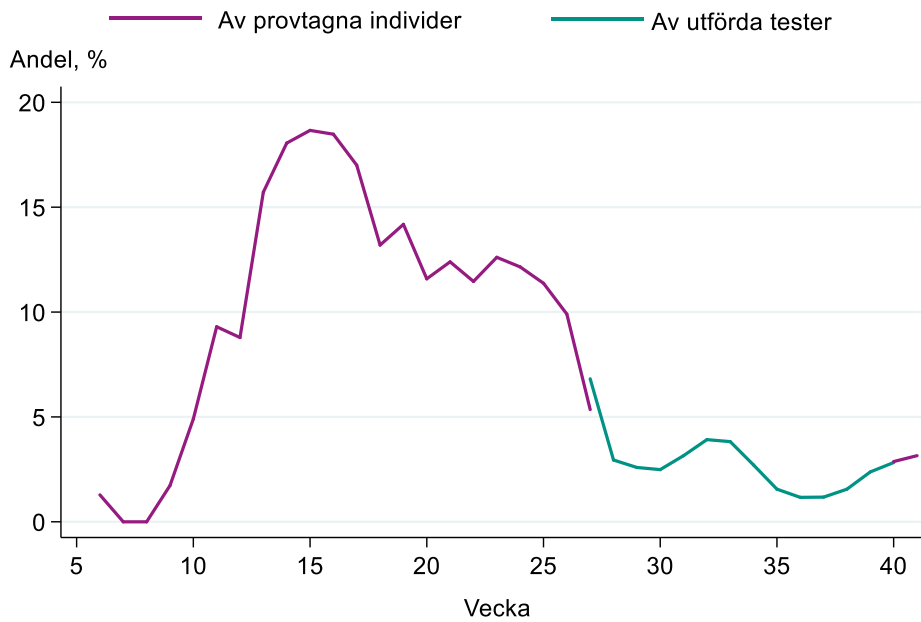
I Figur 1A visas antalet provtagna individer samt antalet positiva individer per vecka fram till och med vecka 26, därefter visas antalet utförda tester uppdelat på negativa och positiva tester. Från vecka 40 visas åter antalet provtagna individer samt antalet bekräftat positiva individer per vecka. Se även tabell och figurbilagan Tabell B1 samt Figur B1 och B2. Mer information om testning finns på [Folkhälsomyndighetens webbplats](#).

Figur 1A. Antal provtagna individer per vecka uppdelade på negativa och bekräftat positiva för vecka 6 till 26, antal utförda tester uppdelade på negativa och positiva tester fram till vecka 39 och negativa och bekräftat positiva individer från vecka 40.

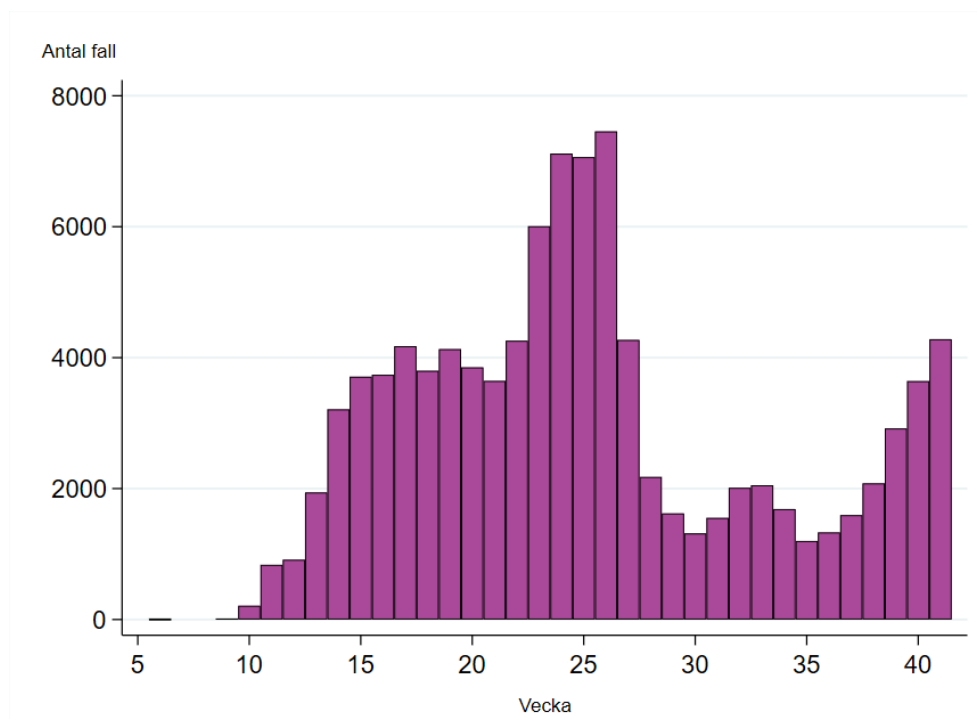


Figuren inkluderar inte fall diagnostiserade inom sentinelövervakningen.

Figur 1B. Andel positiva av provtagna individer (vecka 10 till 27) respektive andel positiva av utförda tester (från vecka 27 till och med vecka 40) samt negativa och bekräftat positiva individer från vecka 40.



Figur 1C. Antal bekräftade fall av covid-19 per vecka.



Figuren inkluderar inte fall diagnostiserade inom sentinelövervakningen.

## Ålders- och könsfördelning

Nytt för veckan är data på provtagna per åldersgrupp. Andelen provtagna per åldersgrupp de två senaste veckorna var som högst bland vuxna mellan 18 och 49 år, följt av personer 50-59 år och 80 år och äldre, se Figur 2A. Andelen positiva per åldersgrupp var högst bland personer 20-29 år, där cirka 5 procent av de provtagna personerna också fått en positiv laboratoriediagnos, se Figur 2B.

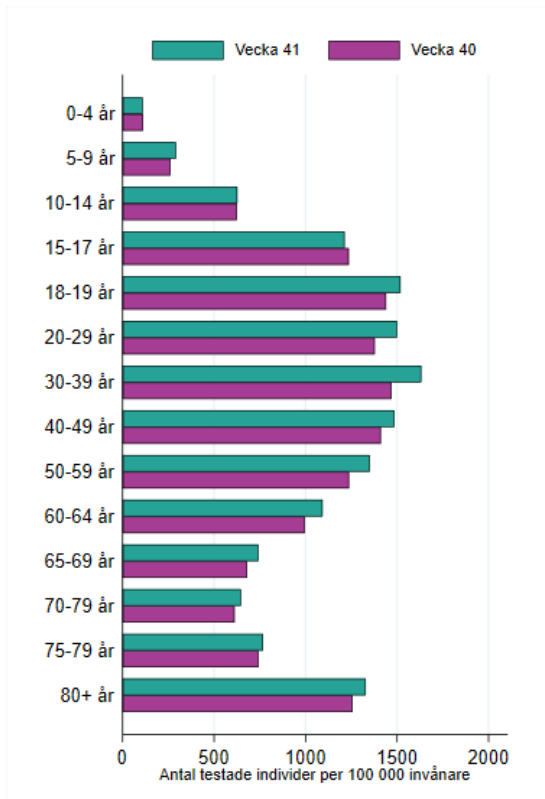
Incidensen av fall ökade under vecka 41 i samtliga åldersgrupper jämfört med medelvärdet under föregående tre veckor (vecka 38-40). Ökningen är statistiskt säkerställd i samtliga tioåriga åldersgrupper mellan 10 till 69 år och 80 år eller äldre. I Figur 2C visas incidensen av bekräftade fall (fall per 100 000 invånare) per vecka och åldersgrupp från vecka 30 framåt. Fortsatt har personer 20-29 år högst incidens, följt av åldersgrupperna mellan 30-59 år.

Bland nya bekräftade fall under vecka 41 var 50 procent kvinnor och 50 procent män. Ålders- och könsfördelning för alla fall visas i antal i Figur B3 i tabell- och figurbilagan och i antal justerat för befolkningens mängd (incidens) i respektive grupp i Figur B4 i tabell- och figurbilagan.

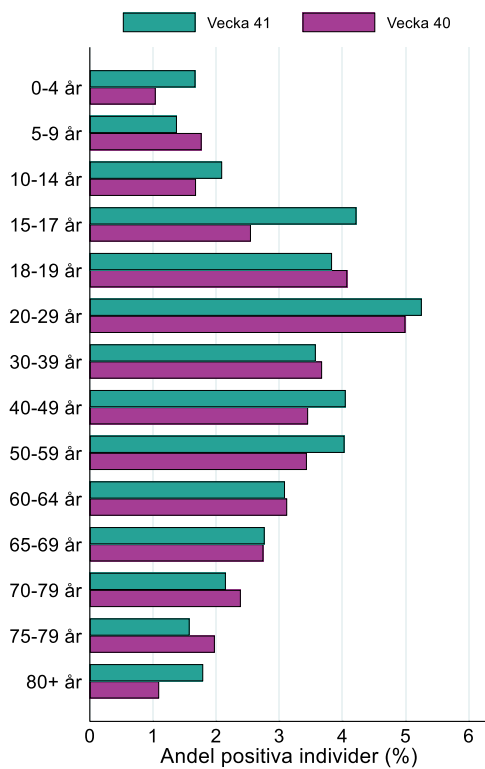
### Åldersgrupper i förskole-, grundskole- och gymnasieålder

För att följa utvecklingen i åldersgrupper som går i förskola, grundskola och på gymnasium har fallen under 20 år delats upp i snävare åldersgrupper och visas från vecka 30 framåt, se Figur 2D. Beakta att det är endast cirka 100 000 barn i varje årskull vilket medför att incidensen kan påverkas stort även av små förändringar i antalet fall. Fallen i gruppen 0-19 år stod för 9,7 procent av det totala antalet fall som rapporterades under vecka 41. Bland skolbarn från 6 års ålder och ungdomar upp till 19 år ses högst incidens bland 18-19-åringar, och lägst bland 6-9-åringar. Under vecka 41 ökade antalet fall i flera av åldersgrupperna under 20 år men i jämförelse med de senaste tre veckornas medelvärde var ökningen bara statistiskt säkerställd i åldersgruppen 15-17 år. Det finns stora regionala skillnader i incidens per åldersgrupp inom gruppen 0-19 år vilket bland annat beror på lokala utbrott kopplade till skolor och fritidsaktiviteter.

Figur 2A. Antal provtagna individer per 100 000 invånare per åldersgrupp för de senaste två veckorna.

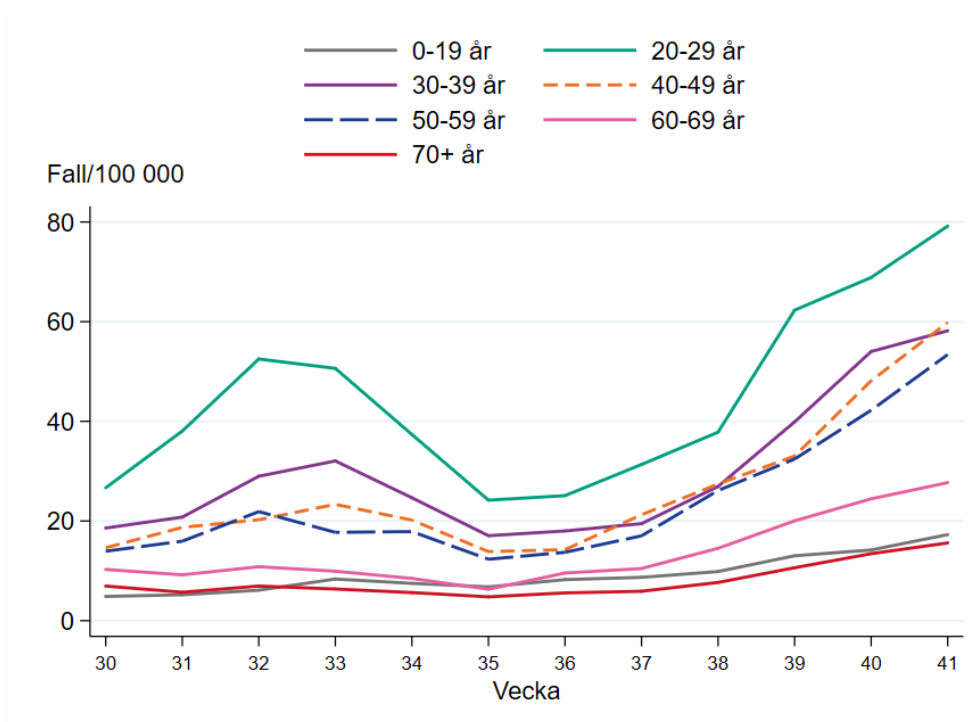


Figur 2B. Andel positiva individer per åldersgrupp för de senaste två veckorna.

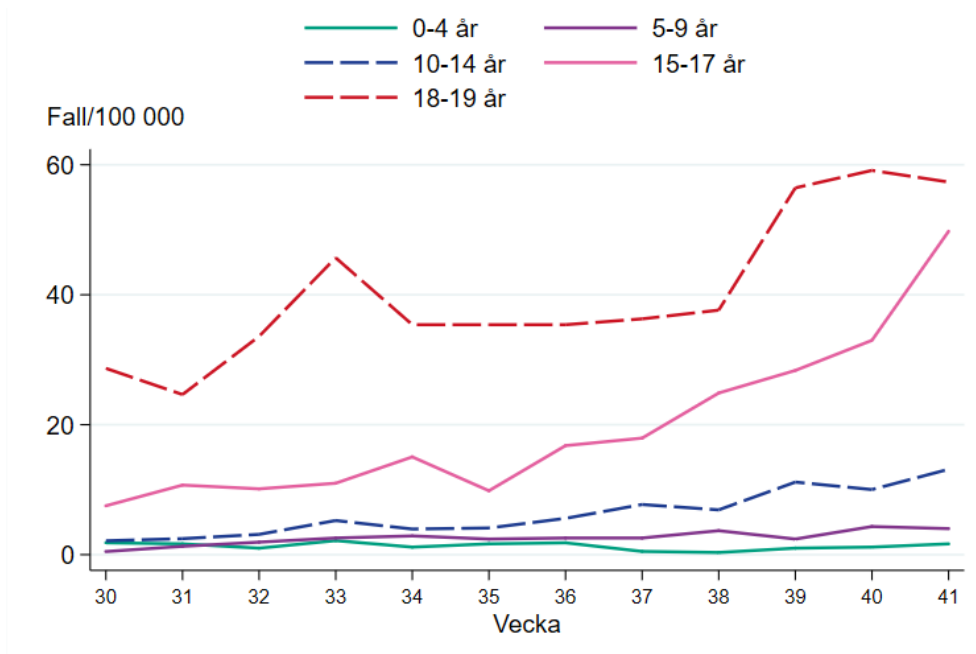




Figur 2C. Incidens av bekräftade fall per vecka och åldersgrupp (fall per 100 000 invånare), vecka 30 till och med aktuell rapportvecka.



Figur 2D. Incidens av bekräftade fall per vecka och åldersgrupp (fall per 100 000 invånare), för personer upp till 19 år, vecka 30 till och med aktuell rapportvecka.



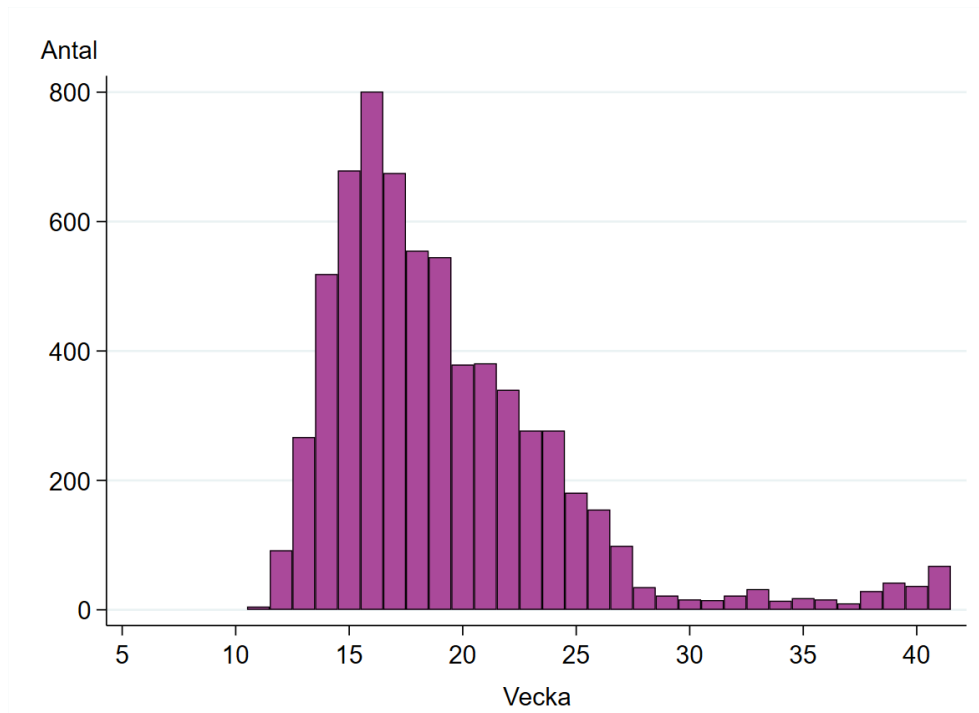
Åldersgrupperna har justerats från föregående veckorapport för att överensstämma med de data som finns gällande antalet provtagna individer.

## Fall på äldreboenden

Figur 3 nedan visar antalet fall på äldreboenden per vecka. Under vecka 41 rapporterades 68 fall på äldreboenden vilket är en ökning med 84 procent jämfört med föregående vecka då 37 fall rapporterades. I jämförelse med veckorna 13-26 ligger antalet fortsatt på en förhållandevis låg nivå men i jämförelse med medelvärdet de senaste tre veckorna ses nu en ökning som är statistiskt säkerställd. Av alla fall som bekräftats hittills finns sju procent (6 603 fall) på äldreboenden (korrigerat antal, läs mer i avsnittet *Kommentarer till statistiken*). Bland de fall som är 65 år och äldre är en tredjedel boende inom äldreomsorgen.

Av de avlidna bekräftade fallen sedan pandemins början kommer 44 procent av de avlidna från äldreboenden. Av bekräftade fall på äldreboenden under hela pandemin har 39 procent avlidit.

Figur 3. Antal fall på äldreboenden per vecka.



## Geografisk fördelning

I Tabell 2 nedan sammanfattas statistiken över covid-19 per region. I jämförelse med medelvärdet för antalet fall under föregående tre veckor ökade antalet fall i 10 regioner: Halland, Jämtland Härjedalen, Jönköping, Norrbotten, Stockholm, Sörmland, Uppsala, Västra Götaland, Örebro och Östergötland (statistiskt säkerställd ökning). Högst andel positiva av provtagna sågs i Örebro (5,4 procent), Stockholm (4,8 procent) och Uppsala (4,5 procent). Incidensen var vecka 41 som högst i Jämtland Härjedalen (95 per 100 000), Örebro (85 per 100 000), Uppsala (75 per 100 000) och Stockholm (63 per 100 000 invånare).

I tabell- och figurbilagan inkluderas diagram för varje region över tid (Figur B5) samt kartor med incidens från vecka till vecka (Figur B6). Skillnader i incidensen mellan regionerna speglar såväl skillnader i smittspridningen som provtagningen. Se även [veckostatistik per region respektive kommun](#).

Tabell 2. Antal fall av covid-19, kumulativ incidens, aktuell veckas incidens, de två senaste veckornas incidens, kumulativt antal IVA-vårdade och kumulativt antal som avlidit i Sverige fram till och med aktuell rapportvecka, samt andelen positiva aktuell rapportvecka.

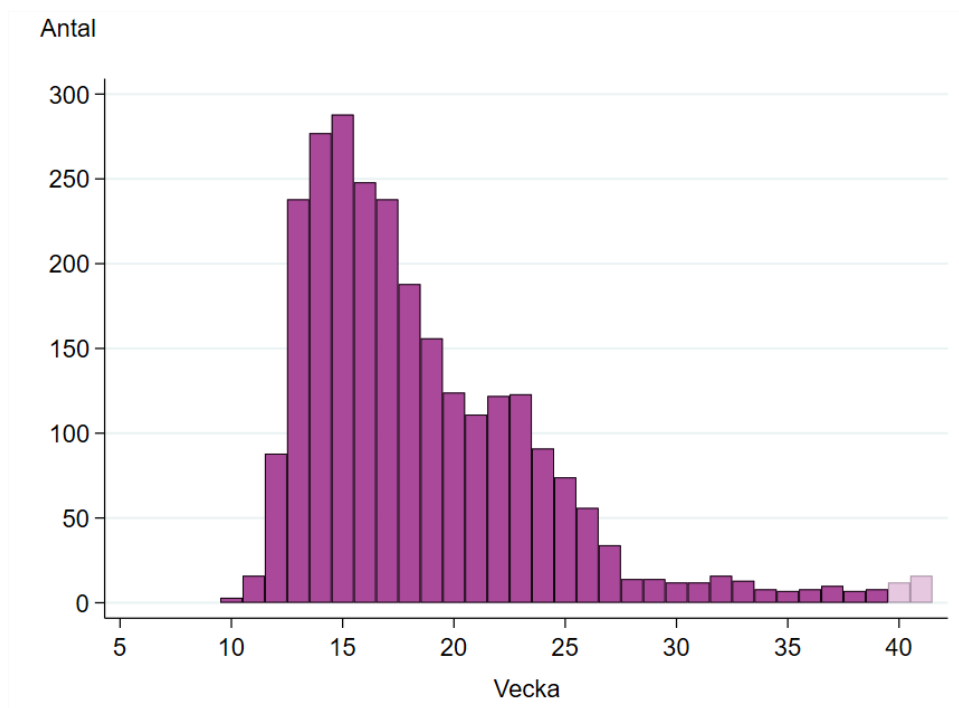
Region	Totalt antal fall	Totalt antal fall per 100 000 invånare	Antal fall vecka 41 per 100 000 invånare	Antal fall vecka 40 & 41 per 100 000 invånare	Totalt antal IVA-vårdade	Totalt antal avlidna	Andel positiva prover vecka 41 (%)
Blekinge	841	527	38	83	9	17	4,4
Dalarna	2 714	942	29	64	69	182	1,4
Gotland	361	605	25	52	7	6	1,8
Gävleborg	3 528	1 228	27	54	76	170	2,1
Halland	2 796	838	46	93	44	89	2,8
Jämtland Härjedalen	1 436	1 098	95	138	22	64	3,4
Jönköping	5 665	1 558	54	86	96	183	4,0
Kalmar	947	386	9	14	30	63	0,7
Kronoberg	1 849	918	34	72	25	108	3,1
Norrbottnen	1 888	755	38	68	62	88	2,9
Skåne	6 464	469	26	56	126	282	2,1
Stockholm	27 694	1 165	63	116	940	2 408	4,8
Sörmland	2 599	873	18	31	133	254	2,4
Uppsala	4 535	1 182	75	133	160	242	4,5
Värmland	1 355	480	12	30	34	74	1,5
Västerbotten	1 140	420	21	41	34	31	1,1
Västernorrland	1 984	809	15	28	51	137	1,3
Västmanland	3 300	1 196	42	87	57	182	2,8
Västra Götaland	21 024	1 218	31	54	465	861	2,9
Örebro	3 379	1 109	85	136	84	172	5,4
Östergötland	4 324	929	28	58	108	279	3,2
<b>Total</b>	<b>99 823</b>	<b>967</b>	<b>41</b>	<b>77</b>	<b>2 632</b>	<b>5 892</b>	<b>3,2</b>

## Intensivvårdade fall

Hittills har 16 nya intensivvårdade patienter med bekräftad covid-19 rapporterats för vecka 41, vilket är något fler än föregående vecka (12 fall) men ökningen är inte statistiskt säkerställd. Under de föregående tre veckorna (vecka 38-40) har mellan 7 och 12 patienter med bekräftad covid-19 påbörjat intensivvård per vecka, se Figur 4. Patienterna rapporterades från Dalarna, Halland, Jämtland Härjedalen, Jönköping, Norrbotten, Skåne, Stockholm, Värmland och Västra Götaland. Hittills under pandemin har 2 632 intensivvårdade patienter med covid-19 rapporterats, vilket motsvarar 2,6 procent av alla rapporterade fall.

Fördelningen av kön och åldersgrupp för dem som påbörjat intensivvård under vecka 41 är liknande som tidigare. Andelen IVA-vårdade som tillhör en riskgrupp är 71 procent totalt. Fram till och med vecka 37 finns tillförlitlig information om avslutad intensivvård för 2 589 patienter. Andelen patienter som är utskrivna respektive avlidna fram till vecka 37 är oförändrat jämfört med tidigare veckor. För detaljer, se [tidigare veckorapporter](#).

Figur 4. Antal nya intensivvårdade patienter med laboratoriebekräftad covid-19 per vecka



\*Viss fördröjning i rapporteringen betyder att antalet intensivvårdade patienter per vecka kan komma att revideras.

## Avlidna

### Dödsorsak covid-19

Data över avlidna med underliggande dödsorsak covid-19 publiceras onsdagar varje vecka på [Socialstyrelsens webbplats](#). Där finns statistik över åldersfördelning, regionsfördelning, samsjuklighet samt antal avlidna per dag. För mer information

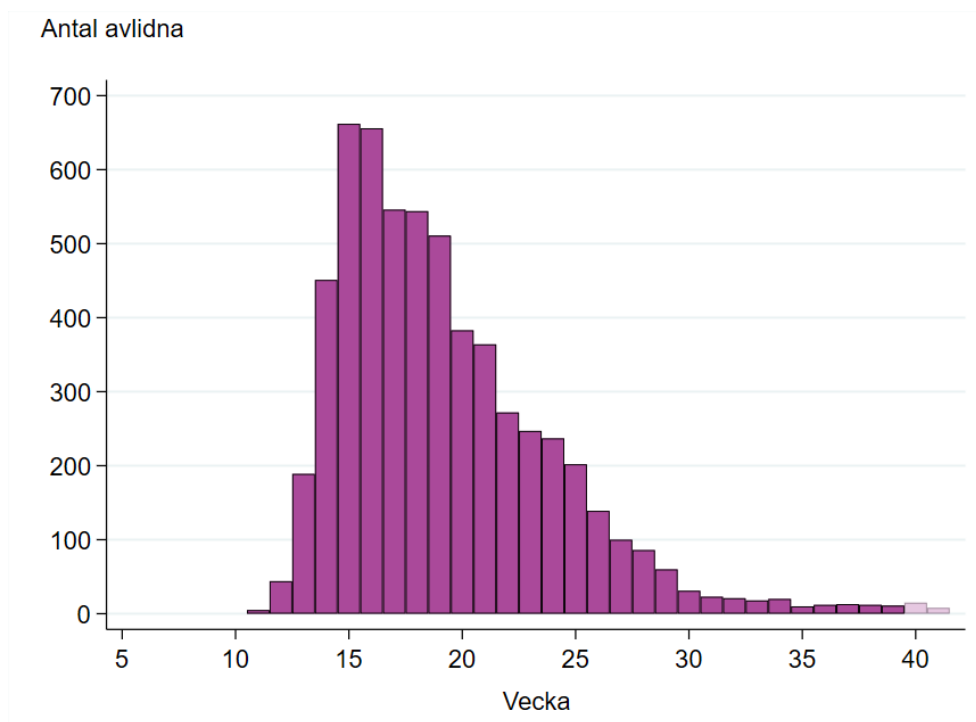
om hur Folkhälsomyndigheten och Socialstyrelsen följer statistiken över avlidna, se [faktablad på Socialstyrelsens webbplats](#).

### Avlidna bekräftade fall

Fram till och med vecka 41 hade 5 892 dödsfall bland personer med bekräftad covid-19-infektion rapporterats med datum för dödsfall, se Figur 5. Notera att det finns en eftersläpning i statistiken över avlidna och antalet dödsfall för vecka 40 och 41 är därför preliminära. Antalet dödsfall för vecka 39 är oförändrat jämfört med medelvärdet från de föregående tre veckorna. Data presenteras enligt avlidendatum i rapporteringssystemet SmiNet. De fåtal dödsfall som finns rapporterade utan dödsdatum (6 dödsfall) ingår inte. I Tabell B2 i tabell- och figurbilagan presenteras antalet avlidna bekräftade fall per vecka undantaget de två senaste veckorna.

Från pandemins start till och med aktuell rapportvecka var medelåldern bland dödsfallen 86 år (medianålder 84 år) och 55 procent av de avlidna var män. Totalt har 89 procent av dödsfallen inträffat bland personer som varit 70 år eller äldre. Fram till och med aktuell rapportvecka har 74 personer under 50 år rapporterats avlidna.

Figur 5. Antal avlidna bekräftade fall per vecka.



\*Data för de två senaste veckorna är preliminär och förväntas stiga.

### Överdödlighet

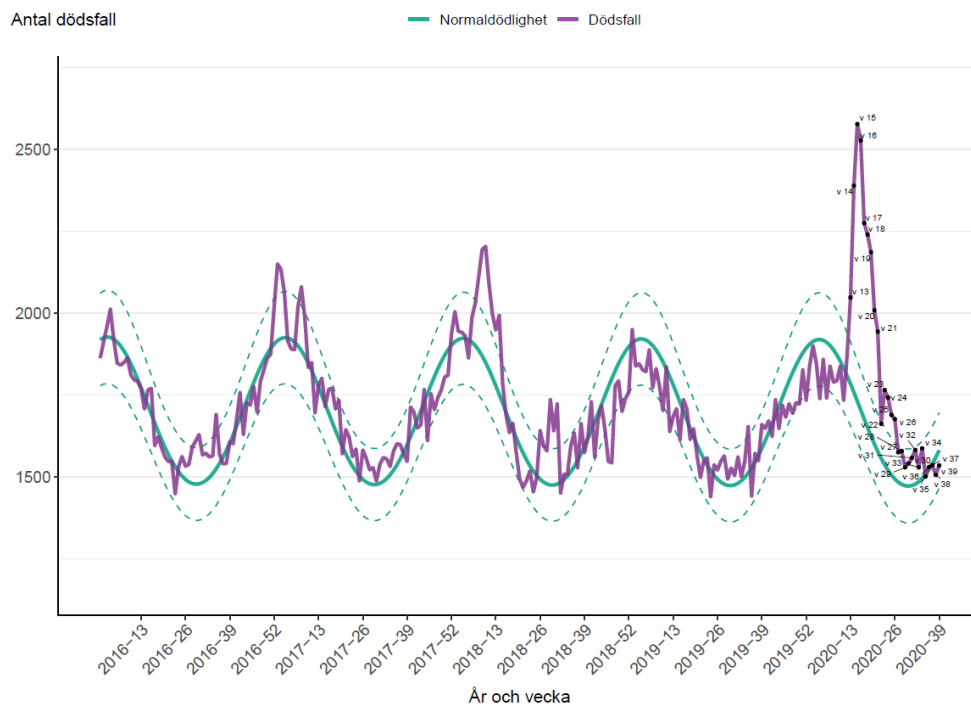
För att komplettera analysen av antalet avlidna laboratoriebekräftade fall analyserar Folkhälsomyndigheten även data på antalet dödsfall i Sverige varje vecka (oavsett orsak) genom en statistisk modell. Läs mer i beskrivning [övervakningssystemen för covid-19](#). Eftersläpning i inrapportering av data gör att det är för tidigt att uppskatta

överdödligheten de två senaste veckorna men även längre bak i tiden sker viss efterrapportering av dödsfall.

Baserat på hittills tillgängliga data för vecka 39 var dödligheten inom normalspannet för årstiden för samtliga storregioner i landet (uppdelning sker på så kallad NUTS2-nivå). Tabell B2 i tabell- och figurbilagan visar överdödligheten, antalet avlidna bekräftade covid-19-fall, samt förhållandet mellan dessa. För ytterligare diagram uppdelat på fler redovisningsgrupper, och i relation till antalet avlidna bekräftade fall, se separat rapport som uppdateras veckovis på [Folkhälsomyndighetens webbplats](#) under rubriken *Överdödlighet*.

I Figur 6 nedan ses det förväntade antalet dödsfall i grönt och det verkliga antalet dödsfall i lila. En viss variation i antalet dödsfall är förväntad, vilket illustreras med de streckade linjerna som markerar det 95-procentiga konfidensintervallet för normaldödligheten – det vill säga, om den faktiska dödligheten ligger inom dessa linjer är den inte på en signifikant förhöjd nivå.

Figur 6. Antal dödsfall i Sverige i alla åldrar samt förväntat antal dödsfall per vecka 2016-2020, till och med vecka 38.



Observera att y-axeln på diagrammet börjar vid cirka 1 150.

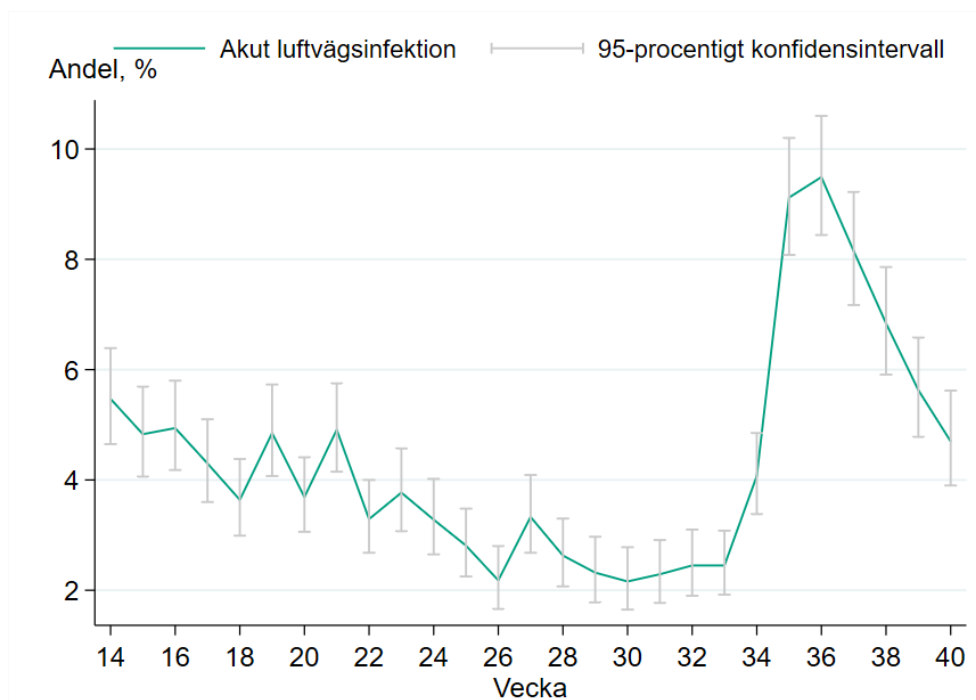
## Luftvägsinfektioner i samhället (Hälsorapport)

Genom webbpanelen Hälsorapport mäts sjukligheten hos personer oberoende av om de behöver uppsöka läkare eller vad sjukdomen orsakats av. Läs mer i beskrivning [övervakningssystemen för covid-19](#). Data från Hälsorapport viktas för att uppskatta hur svaren skulle se ut i hela Sveriges befolkning. Resultaten presenteras med två veckors eftersläpning eftersom rapporteringen av symptom sker först efter aktuell rapporteringsvecka har avslutats och analyseras veckan därpå.

Analys av Hälsorapports data visar att 4,7 procent av Sveriges befolkning uppskattas ha blivit sjuka i en akut luftvägsinfektion vecka 40, vilket är något lägre än föregående vecka (5,6 procent) men minskningen är inte statistiskt säkerställd, se Figur 7. Dock ses en tydlig minskning som också är statistiskt säkerställd jämfört med medelvärdet de senaste tre veckorna. Andelen sjuka är fortsatt högre bland barn (7,5 procent) än vuxna (4,1 procent). Akut luftvägsinfektion har definierats som något av följande symptom: snuva, halsont, andningssvårigheter eller hosta. Många virus orsakar akut luftvägsinfektion vilket betyder att förekomsten av luftvägssymtom inte enbart speglar smittspridningen av covid-19.

En viss slumpmässig variation i andelen som blivit sjuka är förväntad, vilket illustreras med de grå vertikala linjerna som markerar det 95-procentiga konfidensintervallet för varje veckas estimat.

Figur 7. Skattad andel av Sveriges befolkning med akut luftvägsinfektion per vecka, beräknat från rapportering i Hälsorapport 2020. Det 95-procentiga konfidensintervallet visas i grått.



## Utbrott

Från vecka 39 rapporterar regionernas smittskydds- och vårdhygienenheter information om utbrott av covid-19 i miljöer utanför hushållet till Folkhälsomyndigheten. Ett av syftena med att samla information om lokala utbrott nationellt är att identifiera riskutsatta miljöer för att kunna rikta åtgärder och rekommendationer. Miljöerna där utbrott skett delas in i kategorierna hälso- och sjukvård eller omsorg respektive miljöer för allmänheten.

Hittills har 191 utbrott rapporterats in, varav 74 inom hälso- och sjukvård eller omsorg och 117 inom miljöer för allmänheten. I Figur 8A visas antalet inrapporterade utbrott, uppdelat på utbrott inom hälso- och sjukvård eller omsorg respektive miljöer för allmänheten samt vilken månad som smittspridningen startade. Förutsättningarna för att upptäcka utbrott skiljer sig åt mellan kategorierna eftersom misstänkta utbrott av covid-19 inom hälso- och sjukvård liksom äldreomsorg är prioriterade för utredning enligt Folkhälsomyndighetens smittspåringsvägledning. Antalet utbrott i de två kategorierna är därför inte jämförbara.

### Hälso- och sjukvård eller omsorg

Inom hälso- och sjukvård eller omsorg är särskilda boenden den miljö varifrån flest utbrott har rapporterats, följt av slutenvård och hemtjänst, se Figur 8B. I 24 utbrott inom hälso- och sjukvård eller omsorg rapporteras bekräftade fall enbart bland personal, i 47 utbrott rapporteras fall både bland personal och patienter eller brukare och i 3 utbrott rapporteras fall enbart bland patienter eller brukare. I 54 procent av utbrotten har färre än 10 fall bekräftats, flera utbrott är dock pågående. I Tabell 3 visas antalet utbrott inom hälso- och sjukvård eller omsorg uppdelat på antalet bekräftade fall i utbrottet samt om fall finns bland personal, patienter eller brukare eller bland både personal och patienter eller brukare.

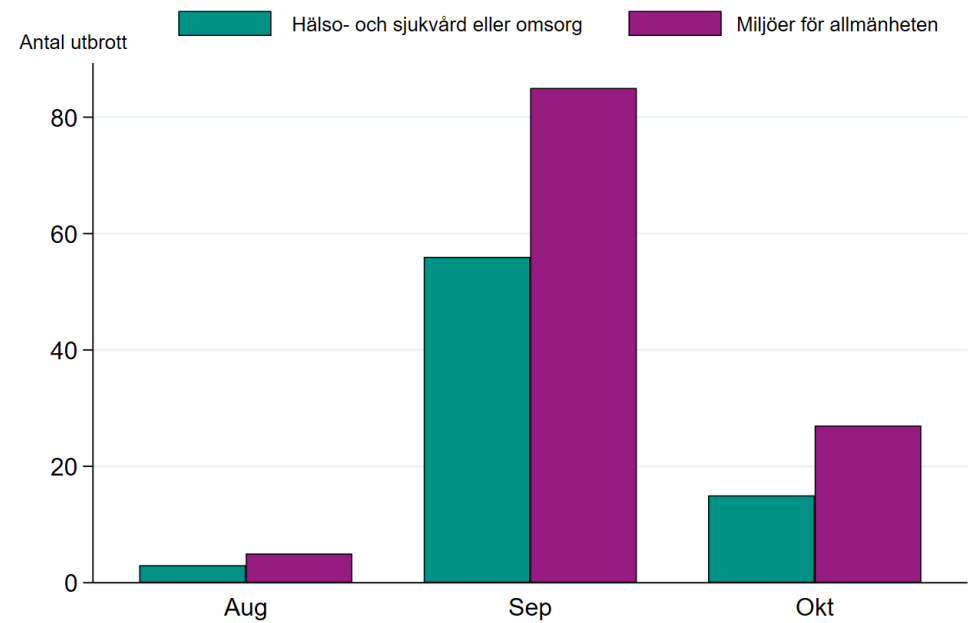
### Miljöer för allmänheten

Inom andra miljöer för allmänheten har flest utbrott rapporterats på arbetsplatser, i samband med fritidsaktiviteter samt i skolor, se Figur 8C. I utbrott på arbetsplatser finns mellan 2-16 (median 4) bekräftade fall. Smittspridningen har i de flesta utbrott skett på arbetsplatsen men även i samband med att arbetskamrater träffats utanför arbetet. Smittspridning i samband med fritidsaktiviteter domineras av idrottsaktiviteter och i dessa utbrott har mellan 2-50 fall bekräftats (median 6).

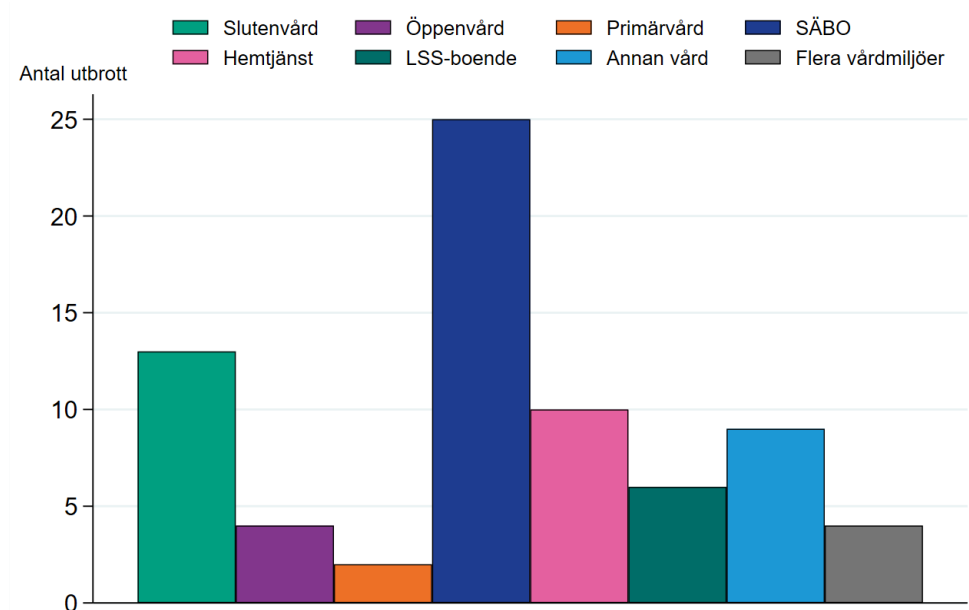
I utbrotten på skolor finns mellan 2-18 bekräftade fall (median 6). I ungefär hälften av utbrotten finns enbart uppgift om bekräftade fall bland elever. Flera utbrott på skolor har koppling till utbrott som skett vid fritidsaktiviteter och det finns också utbrott där smittspridningen bedöms ha skett då skolpersonal träffats i privata sammanhang. Utbrott har också kopplats till större studentfester. I Tabell 4 visas antalet utbrott i miljöer för allmänheten fördelat på antalet bekräftade fall i utbrotten.



Figur 8A. Antal inrapporterade utbrott, uppdelat på utbrott inom hälso- och sjukvård eller omsorg respektive miljöer för allmänheten samt vilken månad som smittspridningen startade.



Figur 8B. Antal inrapporterade utbrott senaste per miljö inom hälso- och sjukvård eller omsorg.

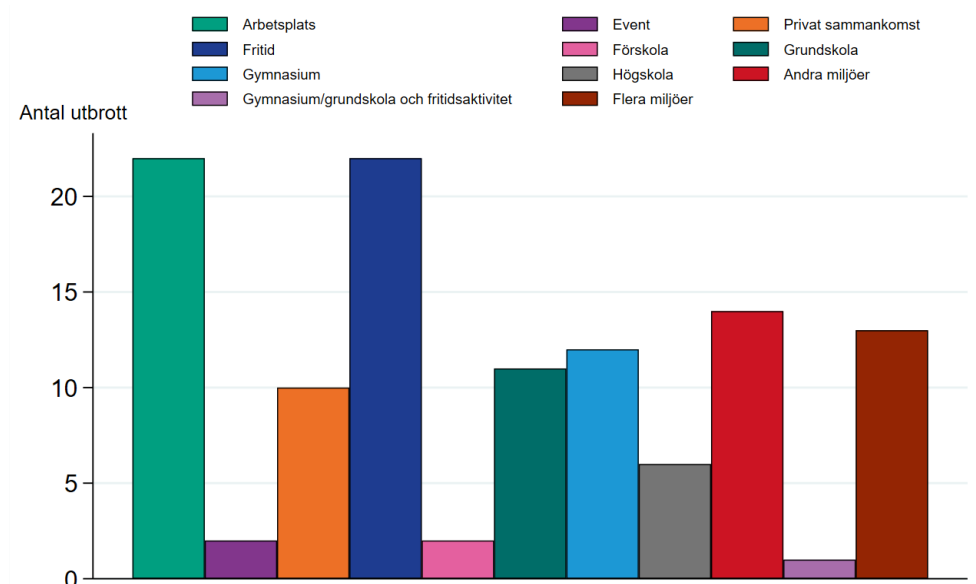


Tabell 3. Antal utbrott inom hälso- och sjukvård eller omsorg uppdelat på antal bekräftade fall i utbrottet samt om fall finns bland personal, patienter eller brukare eller bland både personal och patienter eller brukare.

Antal bekräftade fall	Utbrott med fall endast bland personal	Utbrott med fall endast bland patienter/brukare	Utbrott med fall bland personal och patienter/brukare	Totalt antal utbrott
2-9	11	0	29	40
10-19	1	0	8	9
20-29	1	0	4	5
30-39	0	0	1	1
Okänt antal*	11	3	5	19
Totalt	24	3	47	74

\* Pågående utbrott där antalet fall inte rapporterats.

Figur 8C. Totalt antal inrapporterade utbrott per miljö inom miljöer för allmänheten.



Tabell 4. Antal fall per utbrott inom miljöer för allmänheten.

Antal bekräftade fall	Antal utbrott
2-9	77
10-19	27
20-29	2
30-39	1
50-99	1
100-	1
Okänt antal *	8

\* Pågående utbrott där antalet fall inte rapporterats.

## Tabell- och figurbilaga

### Antal utförda tester och antal fall

Tabell B1 nedan visar antalet bekräftade fall per vecka, antalet utförda och positiva tester samt andelen positiva tester från vecka 27.<sup>1</sup> Från vecka 40 visas antalet provtagna individer, antalet positiva individer samt andelen positiva individer per vecka. Figur B1 visar antal utförda tester (nukleinsyrapåvisning, PCR-test) för covid-19 per 100 000 invånare per region för de senaste två veckorna. Figur B2 visar andelen positiva tester per region för de senaste två veckorna. Data är preliminära. Insamlingen av data kring provtagna personer förändras denna vecka och data kan därför komma att justeras i efterhand.

Mer info om antalet genomförda tester samt antalet individer testade för covid-19 finns på [Folkhälsomyndighetens webbplats](#).

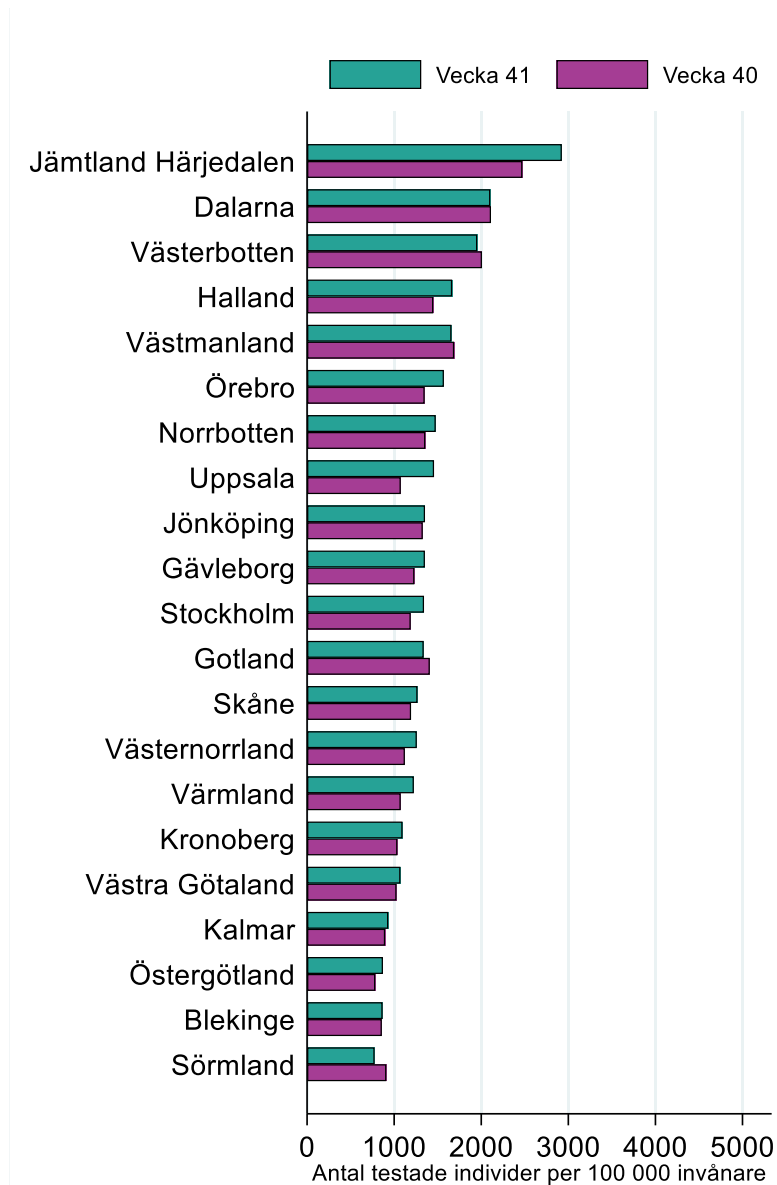
Tabell B1. Antalet bekräftade fall, antalet utförda och positiva tester, samt andelen positiva tester per vecka från vecka 27 till 40, därefter antal provtagna individer, antalet positiva individer och andelen positiva per vecka.\*

Vecka	Antal fall	Antal positiva individer	Antal provtagna individer	Andel positiva individer	Antal positiva tester	Antal utförda tester	Andel positiva prov
27	4 271				5 625	82 524	6,8 %
28	2 178				2 448	83 084	2,9 %
29	1 621				1 801	69 529	2,6 %
30	1 316				1 473	59 205	2,5 %
31	1 553				1 673	53 032	3,2 %
32	2 013				2 107	53 772	3,9 %
33	2 052				2 170	56 762	3,8 %
34	1 687				1 767	65 266	2,7 %
35	1 200				1 329	85 419	1,6 %
36	1 331				1 471	126 188	1,2 %
37	1 595				1 680	142 673	1,2 %
38	2 080				2 170	139 471	1,6 %
39	2 919				3 043	127 952	2,4 %
40	3 642	3 676	127 916	2,9 %	3 757	130 060	2,9 %
41	4 282	4 316	136 883	3,2 %			

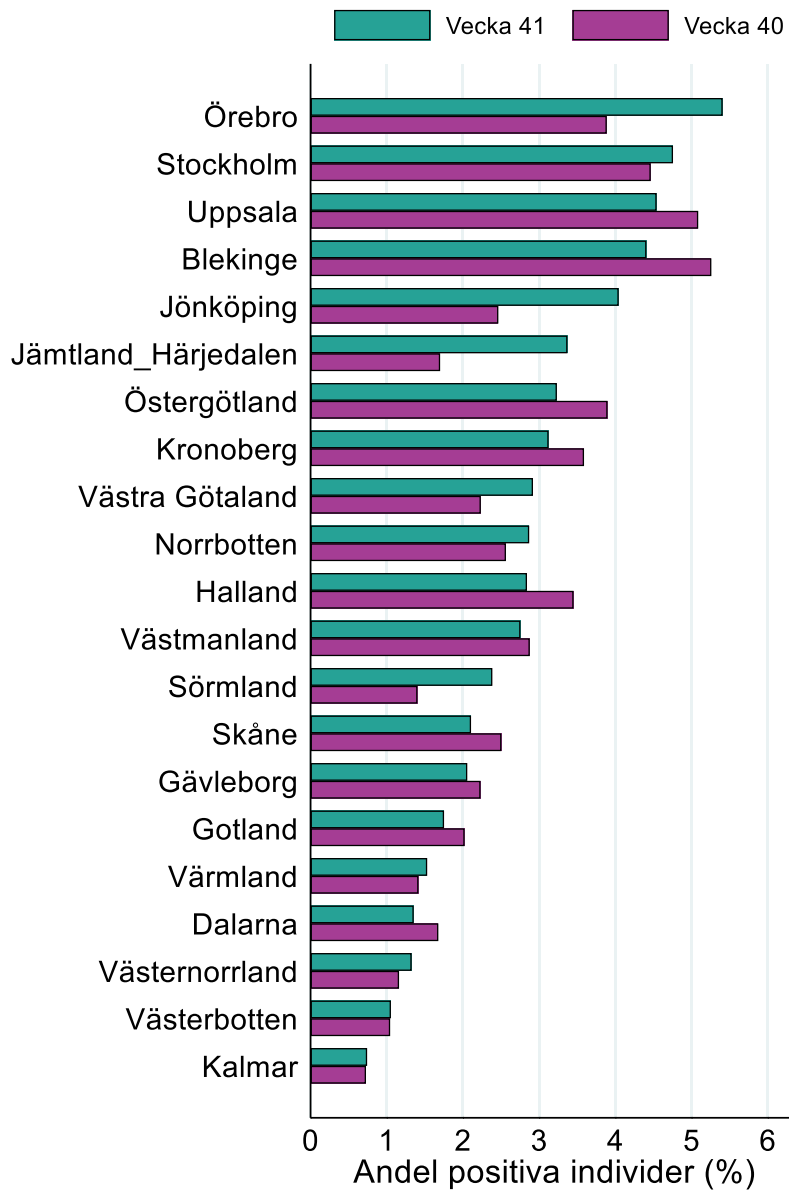
\* Data är preliminära.

<sup>1</sup> För uppgifter från föregående veckor, se [arkivsidan för tidigare data](#).

Figur B1. Antal positiva individer per 100 000 invånare per region för de senaste två veckorna.



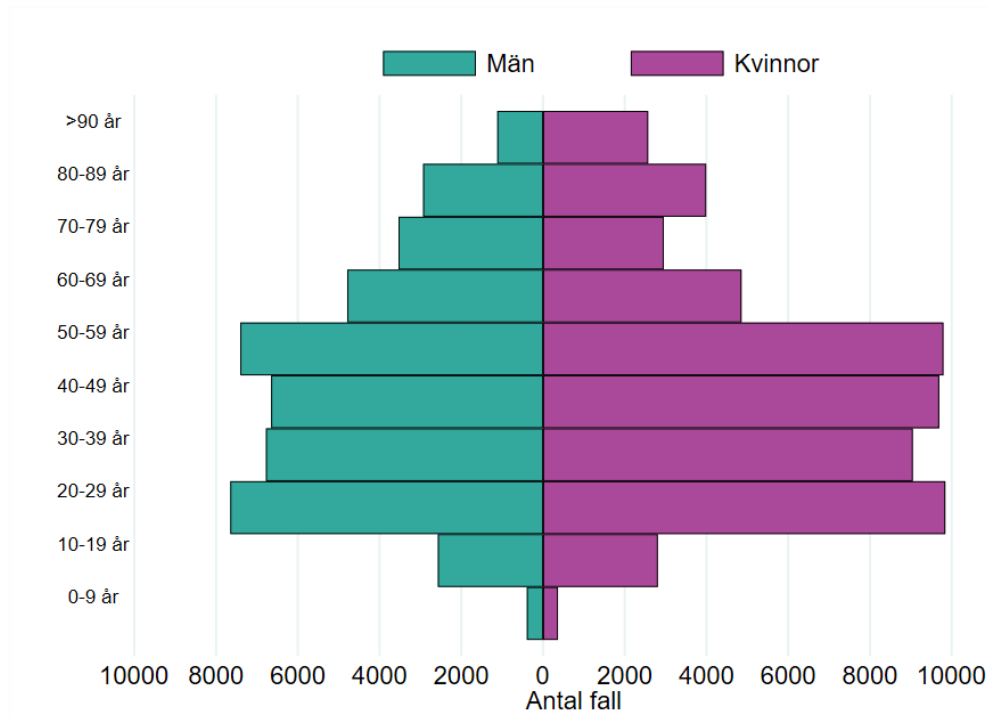
Figur B2. Andel positiva individer per region för de senaste två veckorna.



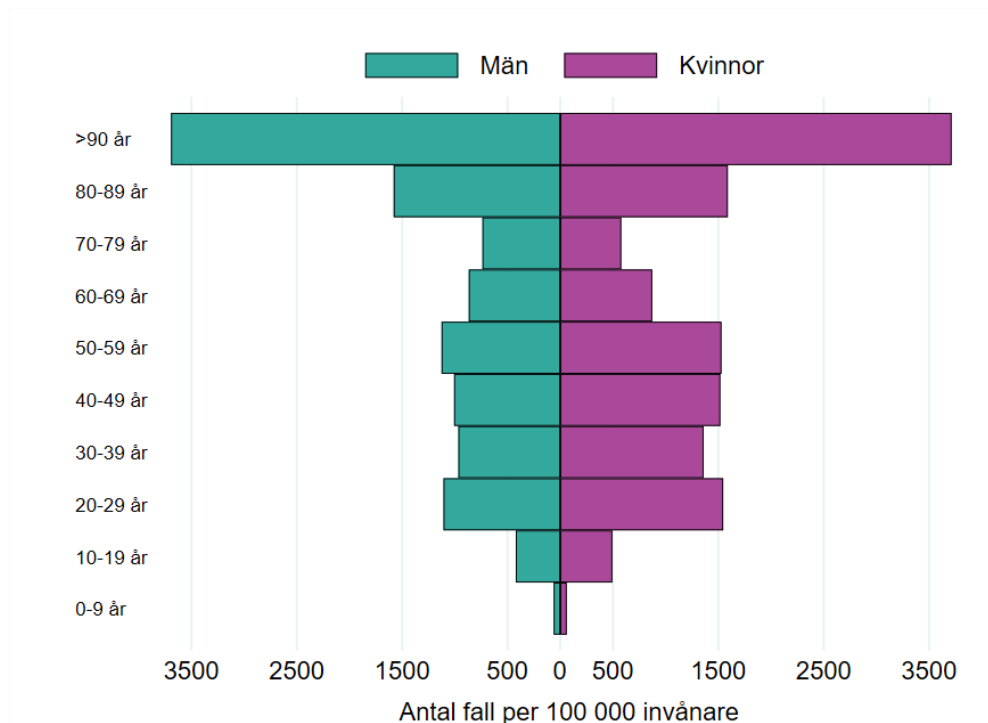
## Ålders- och könsfördelning

Ålders- och könsfördelning för alla fall anmälda hittills visas i antal i Figur B3 och i antal justerat för befolkningens mängd (incidens) i respektive grupp i Figur B4.

Figur B3. Ålders- och könsfördelning av **antalet** covid-19 fall



Figur B4. Ålders- och könsfördelning av **incidensen** av covid-19 fall per 100 000 invånare

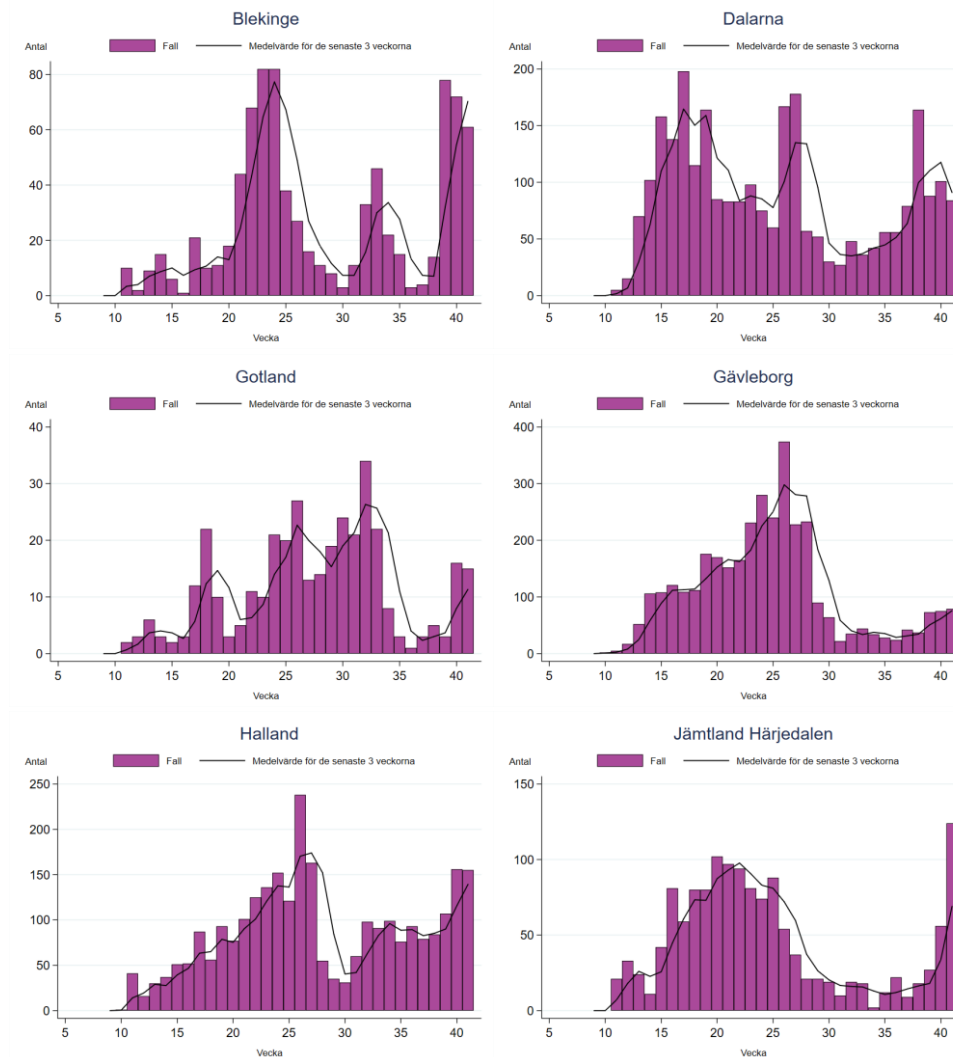


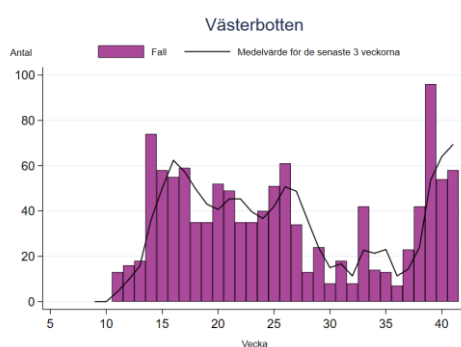
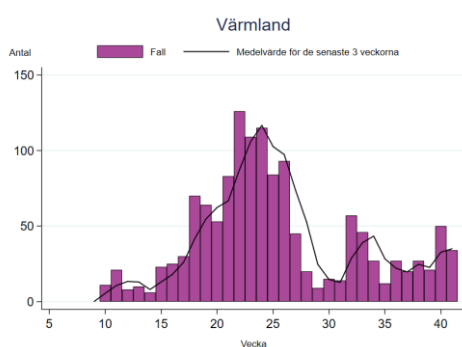
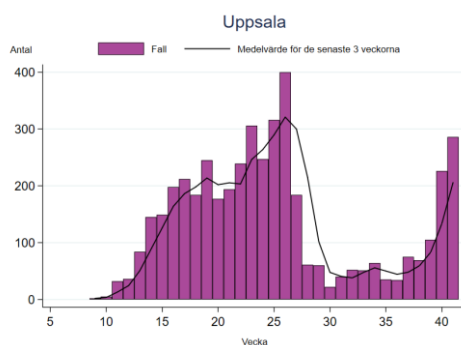
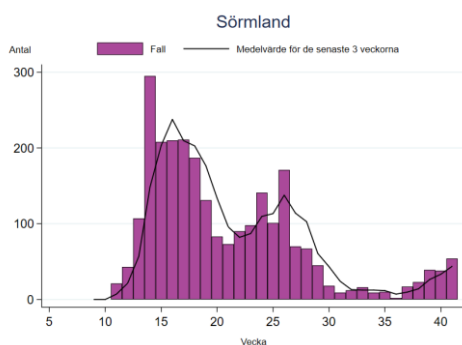
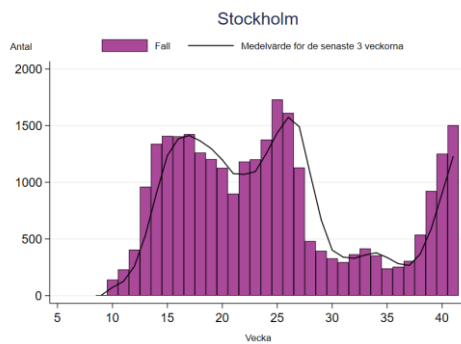
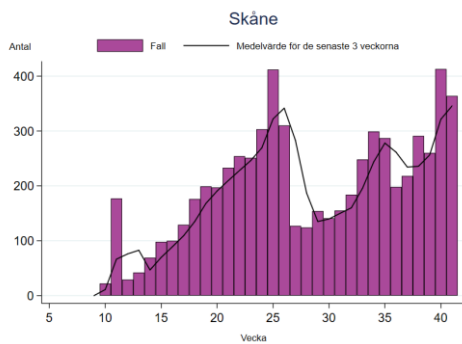
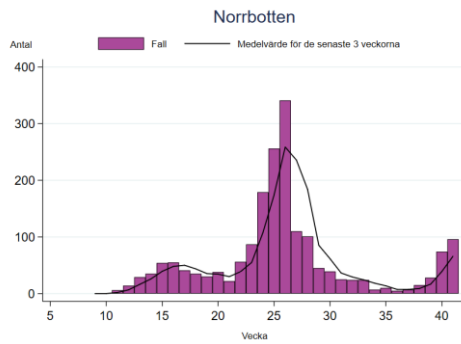
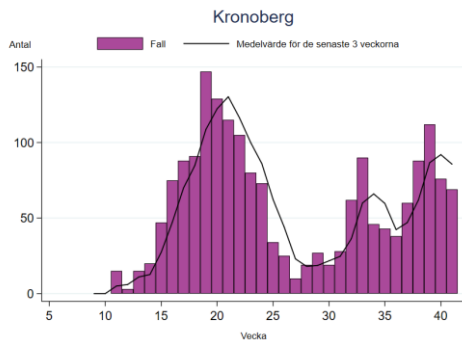
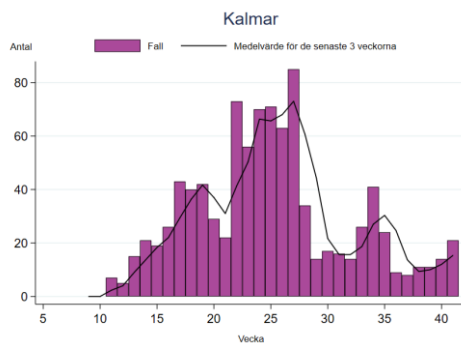
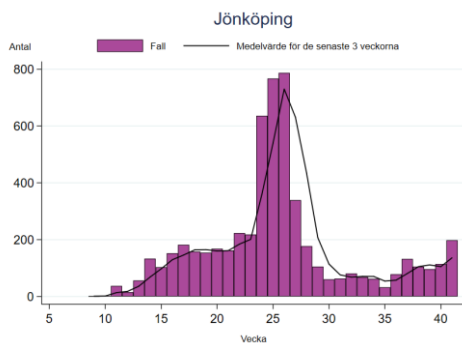
## Antal laboratoriebekräftade fall av covid-19 per region

Här presenteras antalet anmälda fall per vecka för varje region. Det rullande medelvärdet över de senaste tre veckorna jämnar ut veckovisa variationer. Mer ingående trendanalyser per regioner presenteras på sidan för [analys och prognos](#).

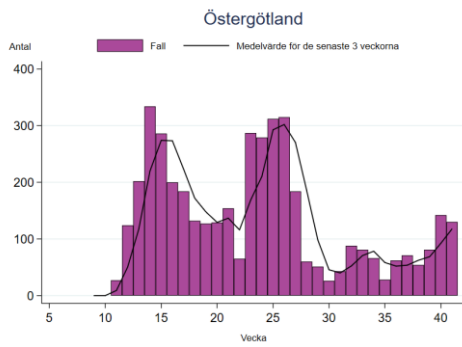
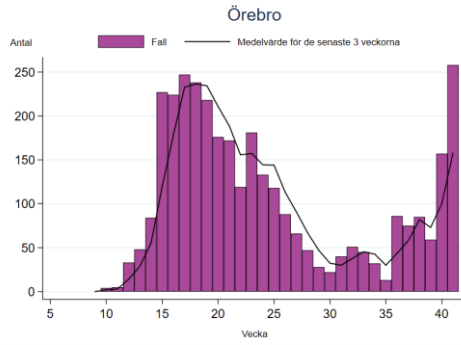
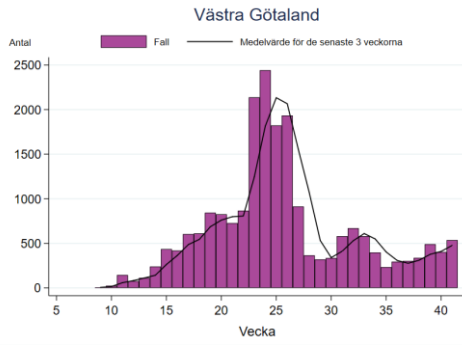
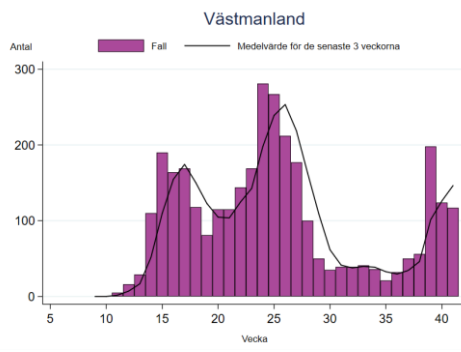
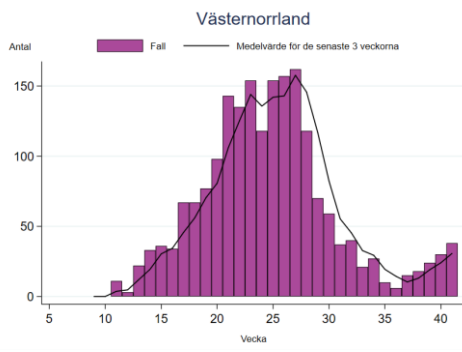
Observera att skalan på y-axeln varierar.

Figur B5. Antal bekräftade fall av covid-19 per vecka för respektive region.





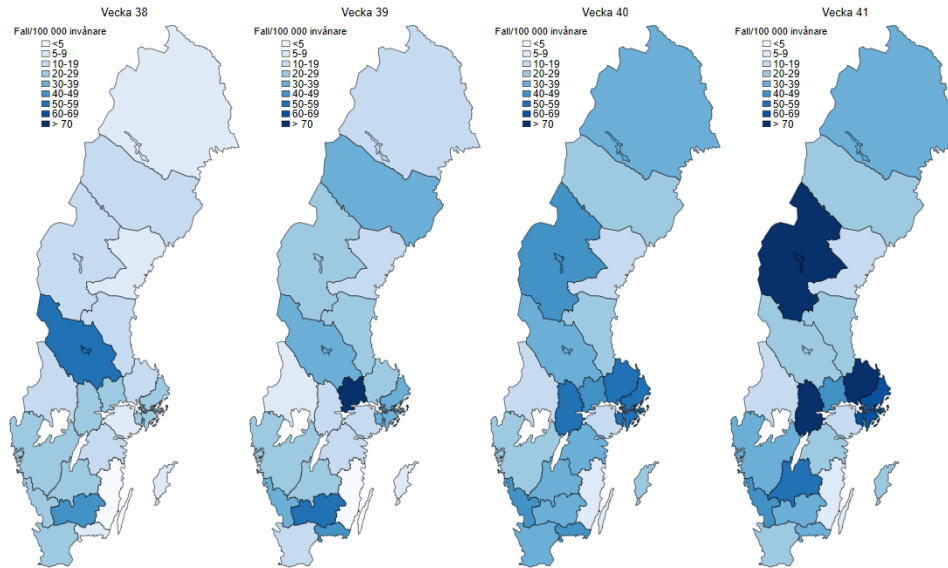




## Incidens av covid-19 per region och vecka

Här presenteras den veckovisa incidensen (antalet anmälda fall per 100 000 invånare) för varje region för de senaste fyra veckorna. Veckovisa kartor finns även på Folkhälsomyndighetens [statistikside](#). Föregående veckors kartor återfinns i [tidigare veckorapporter](#).

Figur B6. Incidens av bekräftade fall av covid-19 per vecka för respektive region v 38 till 41.



## Överdödlighet och avlidna bekräftade fall

Tabell B2 visar den uppmätta överdödligheten, antalet avlidna bekräftade covid-19-fall, samt förhållandet mellan dessa varje vecka från vecka 27 framåt. Tidigare veckor finns i veckorapporten för vecka 35, se [arkivsidan för veckorapporterna](#). Veckor där överdödligheten inte är signifikant förhöjd jämfört med förväntat värde markeras med symbolen  $\times$ . Negativa värden indikerar att dödligheten ligger under det förväntade värdet.

Tabell B2. Uppmätt överdödlighet (antal dödsfall i Sverige i alla åldrar) och antal avlidna bekräftade fall av covid-19 per vecka från vecka 27.

Vecka	Uppmätt över/underdödlighet*	Antal avlidna bekräftade fall*	Andel bekräftade fall / överdödlighet
27 $\times$	91	100	>100 %
28 $\times$	102	86	84 %
29 $\times$	56	60	>100 %
30 $\times$	69	31	45 %
31 $\times$	84	23	27 %
32 $\times$	104	21	20 %
33 $\times$	44	18	41 %
34 $\times$	92	20	22 %
35 $\times$	-7	10	-
36 $\times$	7	12	>100 %
37 $\times$	-4	13	-
38 $\times$	-54	12	-
39 $\times$	-46	11	-

\*Statistiken är preliminär. Endast avlidna med ett fastställt dödsdatum inkluderas i antalet avlidna bekräftade fall.

$\times$  Värdet är inte signifikant högre eller lägre än baslinjen för normaldödlighet, baserat på det 95-procentiga konfidensintervallet.

- En andel anges inte vid underdödlighet.