



Folkhälsomyndigheten

## Veckorapport om covid-19, vecka 42

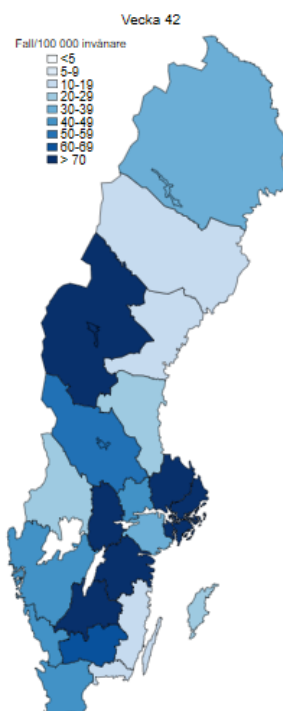
Denna rapport publicerades den 23 oktober 2020 och redovisar läget för covid-19 till och med vecka 42 (12 – 18 oktober).

### Läget i Sverige

Övervakningsdata visar på en tilltagande spridning av covid-19 nationellt. Mellan vecka 41 och 42 ökade antalet bekräftade fall av covid-19 med 31 procent till drygt 5 600 fall. Såväl antalet nyinlagda patienter inom intensivvård som fall på äldreboenden har ökat något de senaste veckorna, men i jämförelse med i våras ligger antalet fortsatt på en låg nivå. Antalet avlidna bekräftade fall per vecka var något fler vecka 40 (17 dödsfall) än föregående veckor (mellan 10-13 dödsfall).

Under vecka 42 provtogs 148 267 individer, vilket är fler än föregående vecka (136 883 individer) och det högsta antalet provtagna på en vecka under hela pandemin. Av dessa individer var 3,9 procent positiva för covid-19. Antalet provtagna individer per invånare i varje åldersgrupp var högst bland personer 30 till 39 år, följt av personer 20-29 år och 40-49 år. Andelen positiva per åldersgrupp var högst bland personer 18-19 år och 20-29 år, där cirka sju respektive sex procent av de provtagna personerna fått en positiv laboratoriediagnos.

I jämförelse med medelvärdet för antalet fall under föregående tre veckor ökade antalet fall i 16 regioner, varav 14 hade en statistiskt säkerställd ökning: Dalarna, Jämtland Härjedalen, Jönköping, Kalmar, Kronoberg, Norrbotten, Skåne, Stockholm, Sörmland, Uppsala, Värmland, Västra Götaland, Örebro och Östergötland. Incidensen var vecka 42 högst i Uppsala (131 per 100 000), följt av Örebro (109 per 100 000), Jämtland Härjedalen (81 per 100 000), Östergötland (78 per 100 000), Jönköping (76 per 100 000) och Stockholm (70 per 100 000), se karta. Nationellt var incidensen 54 fall per 100 000 invånare under vecka 42. Incidensen över 14 dagar (vecka 41 och 42 sammanlagt) var 96 fall per 100 000 invånare.



## Läget i världen

Antalet bekräftade covid-19 fall i världen var nästan 39 miljoner i slutet av vecka 42, varav cirka 4,6 miljoner fall i EU/EES och Storbritannien. Antalet fall i Europa fortsätter att öka i snabb takt. Antalet fall i världen förändras ständigt. För aktuellt läge, se den europeiska smittskyddsmyndigheten [ECDC](#) och Världshälsoorganisationen [WHO](#). Se även respektive organisations interaktiva visualiseringar via [ECDC:s dashboard](#) och [WHO:s dashboard](#).

## Vad visar övervakningssystemen?

I Tabell 1 sammanfattas uppgifter från de olika övervakningssystem som används för covid-19. Övervakningen är kontinuerligt under utveckling, läs mer om [övervakningssystemen för covid-19](#) (uppdaterad 21 augusti 2020).

Tabell 1. Övervakningsdata för aktuell vecka per system.

Övervakningssystem	Vecka 42*	Förändring jämfört med föregående 3 veckors medelvärde	Är förändringen statistiskt säkerställd?
Laboratoriebaserad övervakning	Testade individer (PCR-test): 148 267	Ökning**	Ja
	Andel positiva tester: 3,9 %	Ökning	Ja
	Antal fall: 5 624	Ökning	Ja
Hälsorapport	Skattad andel av befolkningen som insjuknade i akut luftvägsinfektion vecka 40: 5,6 %	Oförändrat***	Nej
SIRI - Svenska Intensivvårdsregistrets Influensaregistrering	Nya inlagda patienter: 17	Ökning	Nej
Avlidna bekräftade fall	Avlidna vecka 40: 17	Ökning***	Nej
Överdödlighet	Ingen signifikant överdödlighet uppmätt vecka 40	-	-

\* Fördröjning av rapportering av data gör att data för aktuell vecka är preliminär.

\*\* Jämfört med föregående vecka

\*\*\* Jämförelse rapporterad vecka mot medelvärdet föregående tre veckor. Det går inte att skatta trenden i realtid på grund av eftersläpning i rapporteringen.

Data är preliminära och kommer att kompletteras i efterhand.

Kontakt angående rapporten: [info@folkhalsomyndigheten.se](mailto:info@folkhalsomyndigheten.se).

## Innehållsförteckning

Veckorapport om covid-19, vecka 42.....	1
Läget i Sverige .....	1
Läget i världen .....	2
Vad visar övervakningssystemen? .....	2
Kommentarer till statistiken .....	3
Fördjupad statistik.....	5
Antal provtagna individer och antal fall.....	5
Ålders- och könsfördelning .....	7
Fall på äldreboenden .....	9
Geografisk fördelning.....	10
Intensivvårdade fall .....	12
Avlidna .....	12
Luftvägsinfektioner i samhället (Hälsorapport).....	15
Tabell- och figurbilaga .....	16

### Kommentarer till statistiken

Över tid har det skett förändringar i provtagningen för covid-19. Initialt (från vecka 4) provtogs personer som vistats i områden med känd smittspridning av covid-19. Den 13 mars (vecka 11) ändrades provtagningen eftersom situationen förändrats i delar av Sverige ([läs mer om ändringen den 13 mars](#)). För att skydda de mest utsatta grupperna i samhället från smitta prioriterades provtagning av personer som var i behov av vård på sjukhus samt personal inom vård och äldreomsorg med misstänkt covid-19. Vissa regioner har fortsatt med att smittspåra kontakter och därför provtagit en bredare grupp. I mitten av april presenterade Folkhälsomyndigheten en [nationell strategi för att utöka provtagningen](#) för covid-19. En uppdaterad strategi [publicerades 5 maj](#). Den 5 juni gav [Regeringen uppdrag](#) till Folkhälsomyndigheten och till [länsstyrelserna](#) att säkerställa flöden av storskalig testning. Kapaciteten har ökat successivt och påverkar antalet fall som bekräftas samt att andelen rapporterade fall som inte är i behov av sjukhusvård ökar.

Provtagningen bland barn har under större delen av pandemin fokuserats på de barn som kommit till vården för sina symptom. Folkhälsomyndigheten rekommenderade den 31 augusti att barn från förskoleklass och uppåt bör provtas om de uppvisar symptom för att om möjligt kunna återgå till skolan om de testat negativt för covid-19. Under veckorna i samband med skolstart och tillbakagång i arbete efter semestern syns en ökning av antalet provtagna och [den bredare provtagningen](#) medför att fler skolbarn provtas. Barn under 6 år rekommenderas att i första hand stanna hemma när de är sjuka, utan provtagning. Mer finns att läsa på [Folkhälsomyndighetens webbplats](#). Förändringar i provtagningen under olika delar av pandemin påverkar möjligheten att följa utvecklingen över tid eftersom olika grupper har provtagits i varierande omfattning under olika tidsperioder.

Fall på äldreboenden klassificeras utifrån folkbokföringsadress, klinik som tagit provet samt fritextsökningar i uppgifter från den regionala smittskyddsenheten och anmälade klinik. I denna process finns risk att fall som inte bor på äldreboende klassas att göra det och tvärt om. Trots detta är uppgifterna användbara i övervakningen för att bedöma förändringar på gruppnivå över tid, men för mer korrekta uppgifter hänvisas till [Socialstyrelsens statistik bland äldre utifrån boendeform](#). Uppgifterna i SmiNet och fritextsökningarna kvalitetsgranskas och uppdateras löpande. Vid en genomgång av data fram till och med vecka 41 upptäcktes en felklassificering som nu har åtgärdats. Korrigeringen gäller cirka 700 fall som från vecka 41 inte längre klassificeras som fall på äldreboenden.

Statistiken över avlidna i veckorapporten baseras på data som hittills rapporterats till Folkhälsomyndigheten, skillnader mot den regionala rapporteringen förekommer. Dödsfallen innefattar personer som har fått en laboratoriebekräftad covid-19 diagnos och är rapporterade som avlidna i databasen SmiNet. Dödsfallen har antingen rapporterats avlidna av behandlande läkare eller har enligt folkbokföringen avlidit inom 30 dagar efter en covid-19-diagnos. I ett begränsat antal fall kan det vara känt av Smittskyddsenheten att dödsorsaken inte varit relaterad till covid-19 och då tas dödsfallet bort ur statistiken.

Data som presenteras i rapporten är preliminära och kan komma att kompletteras i efterhand. De presenteras enligt de uppgifter som finns i respektive övervakningssystem. Där uppgift om kön presenteras gäller det juridiskt kön.

I antalet bekräftade fall ingår inte fall med positivt antikroppstest utan endast de som provtagits och analyserats för pågående infektion med nukleinsyrapåvisning (PCR-test). Se [statistik över genomförda tester](#) där även antikroppstest redovisas.

## Fördjupad statistik

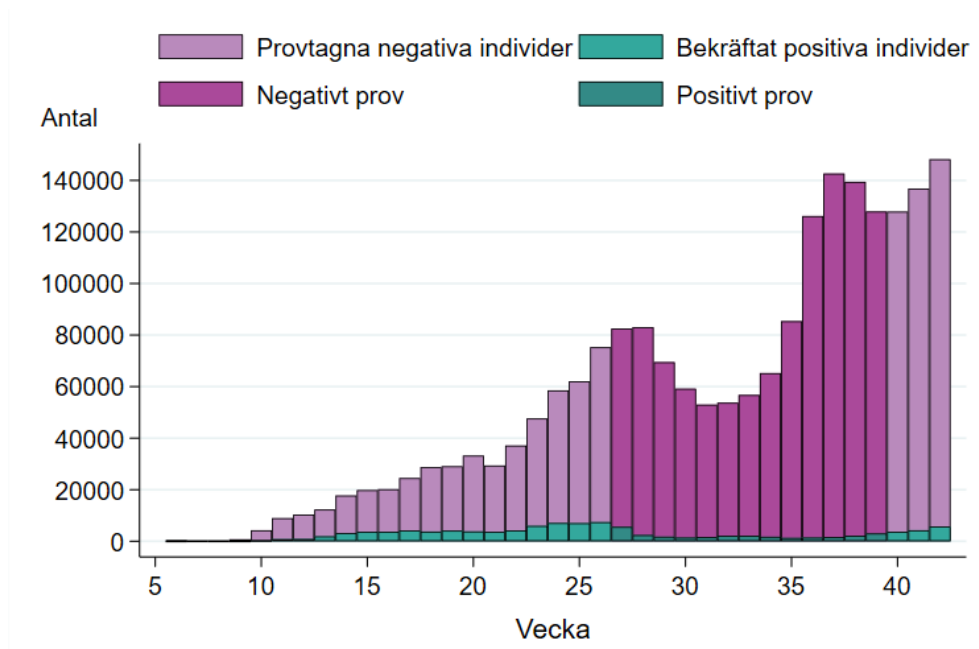
### Antal provtagna individer och antal fall

Under vecka 42 provtogs 148 267 individer, jämfört med 136 883 individer under vecka 41, se Figur 1A. Av dessa individer var 3,9 procent positiva, vilket är en något högre andel jämfört med föregående vecka (3,2 procent), se Figur 1B.

Fram till och med vecka 42 har totalt 105 441 bekräftade fall rapporterats. Under vecka 42 rapporterades 5 624 bekräftade fall, vilket är en ökning med 31 procent jämfört med föregående vecka (då 4 280 fall rapporterades) och jämfört med medelvärdet för veckorna 39-41, se Figur 1C. Nationellt var incidensen 54 fall per 100 000 invånare under vecka 42. Incidensen över 14 dagar (vecka 41 och 42 sammanlagt) var 96 fall per 100 000 invånare.

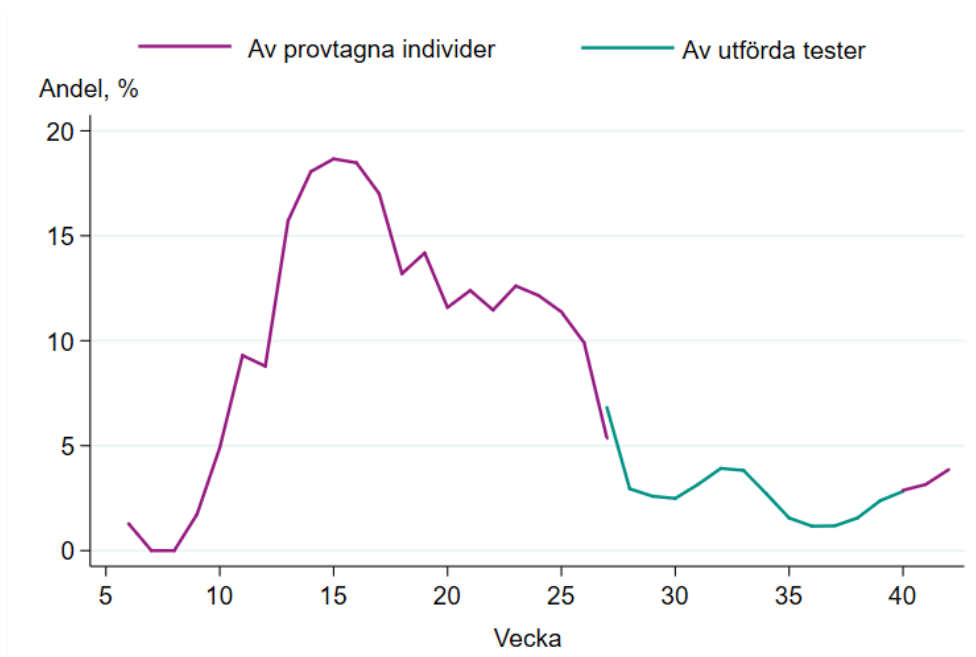
I Figur 1A visas antalet provtagna individer samt antalet positiva individer per vecka fram till och med vecka 26, därefter visas antalet utförda tester uppdelat på negativa och positiva tester. Från vecka 40 visas åter antalet provtagna individer samt antalet bekräftat positiva individer per vecka. Se även tabell och figurbilagan Tabell B1 samt Figur B1 och B2. Mer information om testning finns på [Folkhälsomyndighetens webbplats](#).

Figur 1A. Antal provtagna individer per vecka uppdelade på negativa och bekräftat positiva för vecka 6 till 26, antal utförda tester uppdelade på negativa och positiva tester fram till vecka 39 och negativa och bekräftat positiva individer från vecka 40.

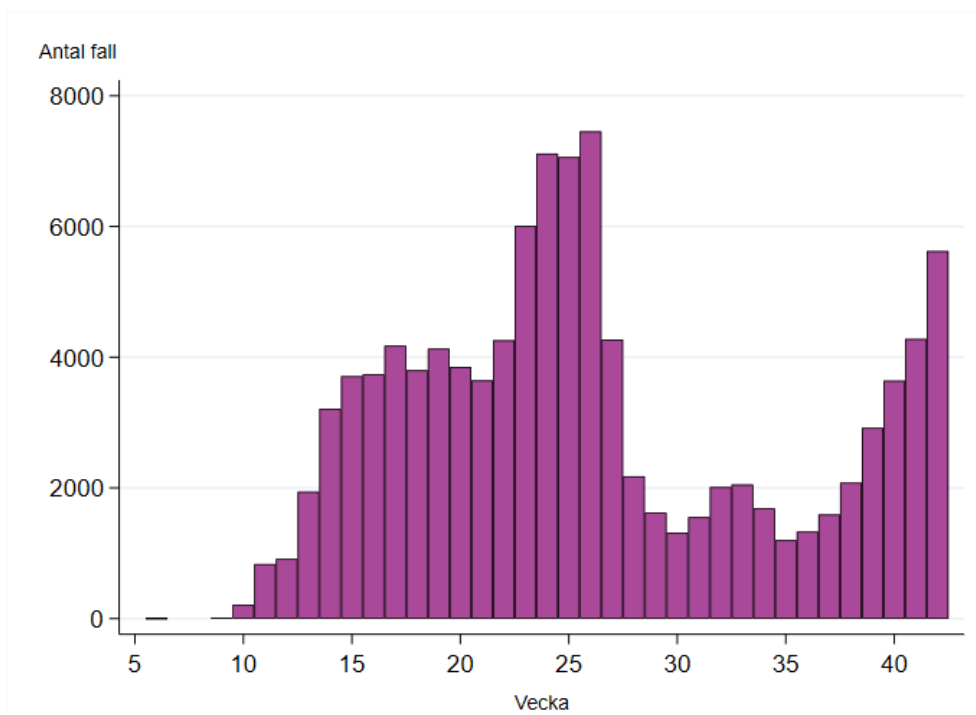


Figuren inkluderar inte fall diagnosticerade inom sentinelövervakningen.

Figur 1B. Andel positiva av provtagna individer (vecka 10 till 27) respektive andel positiva av utförda tester (från vecka 27 till och med vecka 40) samt negativa och bekräftat positiva individer från vecka 40.



Figur 1C. Antal bekräftade fall av covid-19 per vecka.



Figuren inkluderar inte fall diagnostiserade inom sentinelövervakningen.

## Ålders- och könsfördelning

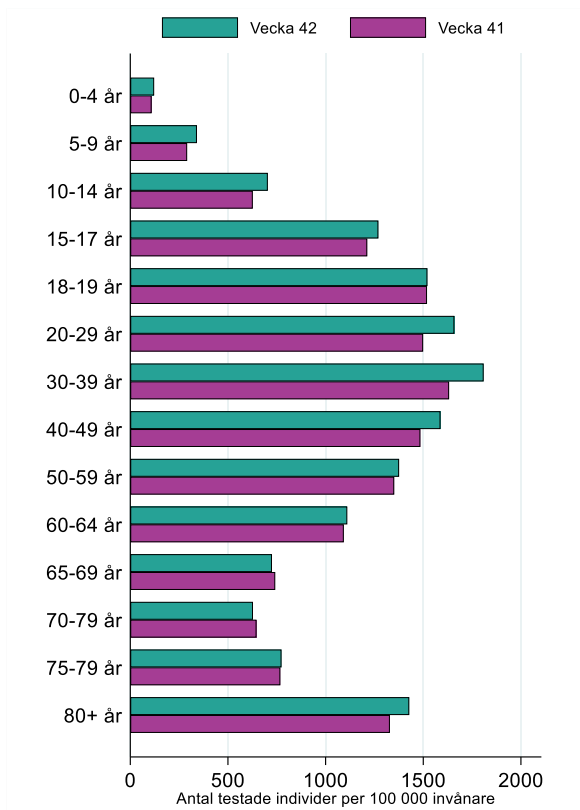
Antalet provtagna individer per 100 000 invånare per åldersgrupp de två senaste veckorna var högst bland personer 30 till 39 år, följt av personer 20-29 år och 40-49 år, se Figur 2A. Andelen positiva per åldersgrupp var högst bland personer 18-19 år och 20-29 år, där cirka sju respektive sex procent av de provtagna personerna fått en positiv laboratoriediagnos, se Figur 2B.

Incidensen av fall ökade under vecka 42 i samtliga åldersgrupper jämfört med medelvärdet under föregående tre veckor (vecka 39-41). Ökningen är statistiskt säkerställd i samtliga tioåriga åldersgrupper. I Figur 2C visas incidensen av bekräftade fall (fall per 100 000 invånare) per vecka och åldersgrupp från vecka 30 framåt. Personer 18-19 år har högst incidens följt av personer 20-24 år och 20-29 år. Bland nya bekräftade fall under vecka 42 var 49 procent kvinnor och 51 procent män. Ålders- och könsfördelning för alla fall visas i antal i Figur B3 i tabell- och figurbilagan och i antal justerat för befolkningens mängd (incidens) i respektive grupp i Figur B4 i tabell- och figurbilagan.

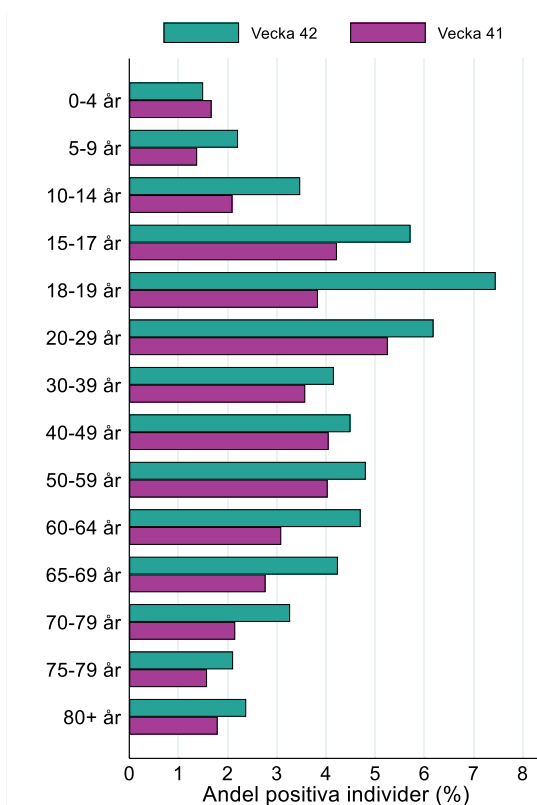
### Åldersgrupper i förskole-, grundskole- och gymnasieålder

För att följa utvecklingen i åldersgrupper som går i förskola, grundskola och på gymnasium har fallen under 20 år delats upp i snävare åldersgrupper och visas från vecka 30 framåt, se Figur 2D. Beakta att det är endast cirka 100 000 barn i varje årskull vilket medför att incidensen kan påverkas stort även av små förändringar i antalet fall. Fallen i gruppen 0-19 år stod för 12,5 procent av det totala antalet fall som rapporterades under vecka 42. Bland skolbarn från 6 års ålder och ungdomar upp till 19 år ses högst incidens bland 18-19-åringar, och lägst bland 6-9-åringar. Under vecka 42 ökade antalet fall i alla åldersgrupperna under 20 år och i jämförelse med de senaste tre veckornas medelvärde var ökningen statistiskt säkerställd i alla åldersgruppen utom 0-5 år. Det finns stora regionala skillnader i incidens per åldersgrupp inom gruppen 0-19 år vilket bland annat beror på lokala utbrott kopplade till skolor och fritidsaktiviteter.

Figur 2A. Antal provtagna individer per 100 000 invånare per åldersgrupp för de senaste två veckorna.

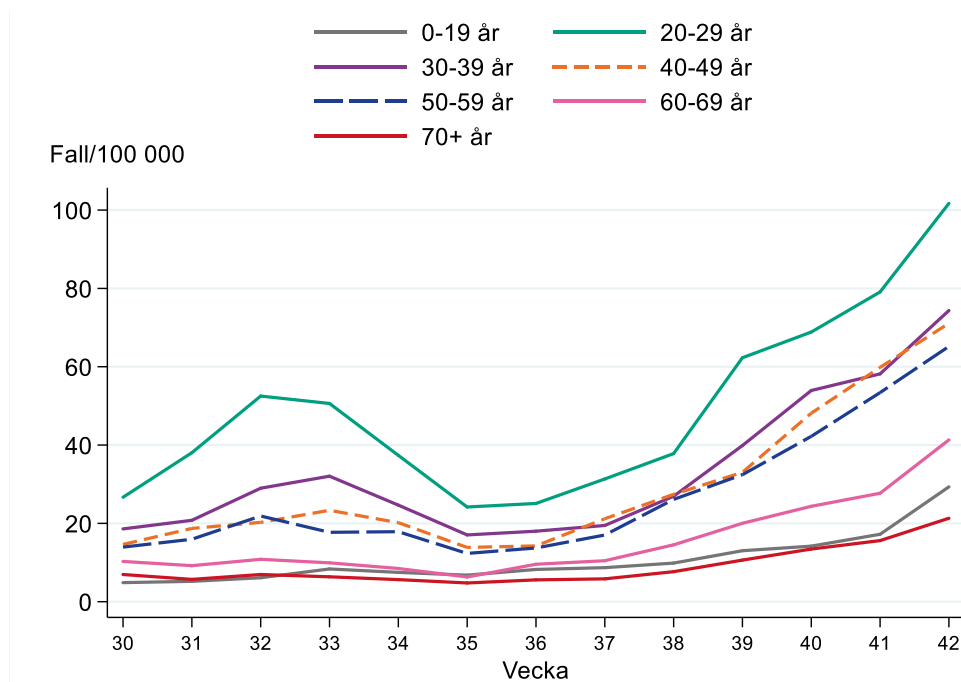


Figur 2B. Andel positiva individer per åldersgrupp för de senaste två veckorna.

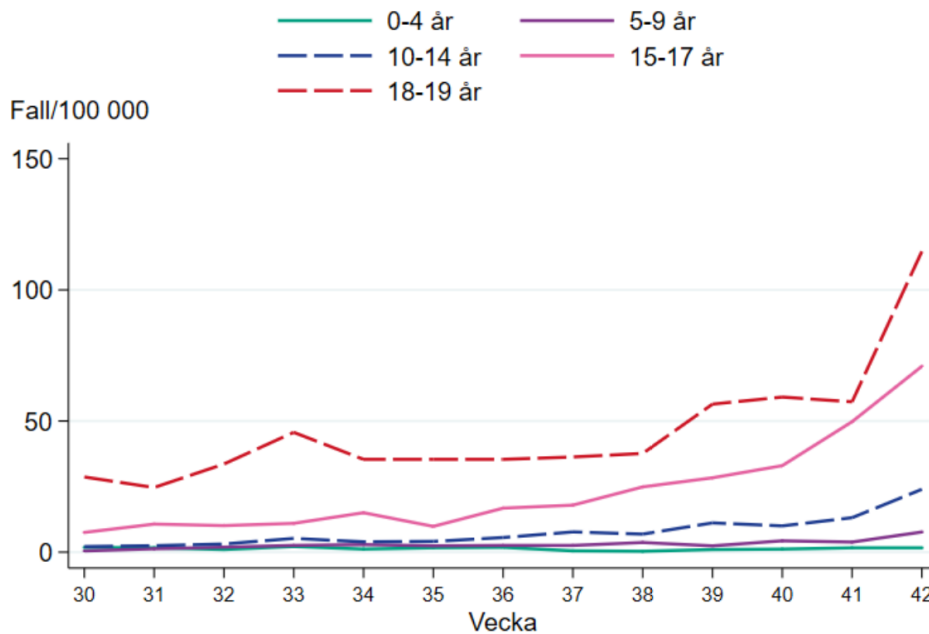




Figur 2C. Incidens av bekräftade fall per åldersgrupp (fall per 100 000 invånare), vecka 30 till och med aktuell rapportvecka.



Figur 2D. Incidens av bekräftade fall per vecka och åldersgrupp (fall per 100 000 invånare), för personer upp till 19 år, vecka 30 till och med aktuell rapportvecka.



## Fall på äldreboenden

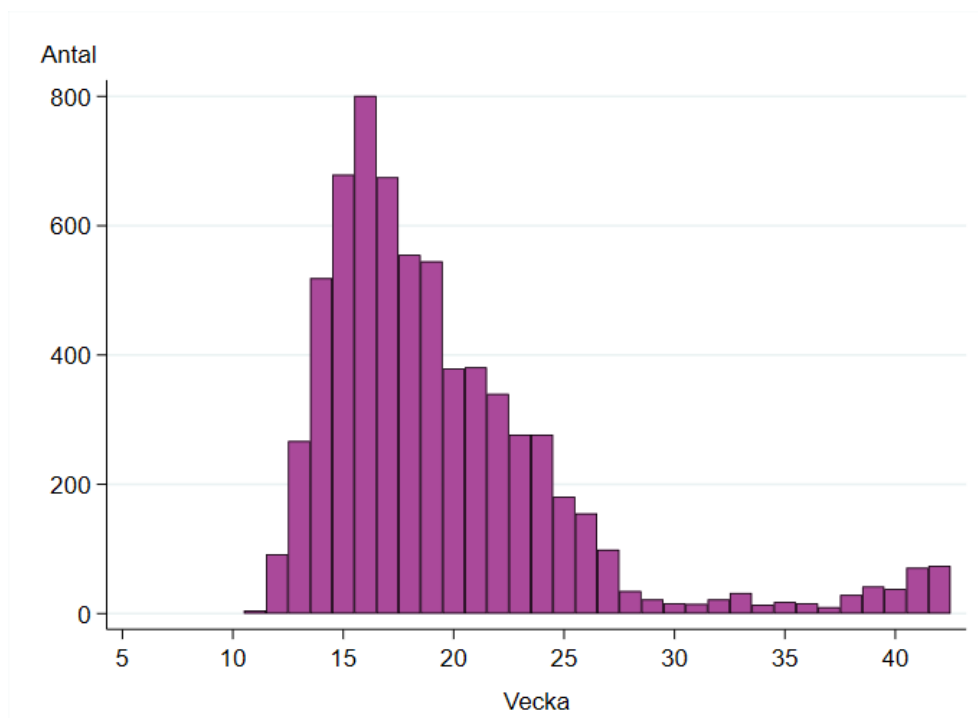
Figur 3 nedan visar antalet fall på äldreboenden per vecka. Under vecka 42 rapporterades 74 fall på äldreboenden, jämfört med 71 under vecka 41. I jämförelse med våren ligger antalet fortsatt på en förhållandevis låg nivå men i jämförelse

med medelvärdet de senaste tre veckorna ses fortsatt en ökning som är statistiskt säkerställd. Av alla fall som bekräftats hittills finns sex procent (6 681 fall) på äldreboenden. Bland de fall som är 65 år och äldre är en knapp tredjedel boende inom äldreomsorgen.

Av de avlidna bekräftade fallen sedan pandemins början kommer 44 procent av de avlidna från äldreboenden. Av bekräftade fall på äldreboenden under hela pandemin har 39 procent avlidit.

Läs mer om datakvalitet under *Kommentarer till statistiken*. För uppgifter baserat på registerdata hänvisas till [Socialstyrelsens statistik bland äldre utifrån boendeform](#).

Figur 3. Antal fall på äldreboenden per vecka.



## Geografisk fördelning

I Tabell 2 nedan sammanfattas statistiken över covid-19 per region för aktuell vecka samt över 14 dagar. I jämförelse med medelvärdet för antalet fall under föregående tre veckor ökade antalet fall i 16 regioner, varav 14 hade en statistisk säkerställd ökning: Dalarna, Jämtland Härjedalen, Jönköping, Kalmar, Kronoberg, Norrbotten, Skåne, Stockholm, Sörmland, Uppsala, Värmland, Västra Götaland, Örebro och Östergötland. För fem regioner minskade antalet fall jämfört med medelvärdet för de tre föregående veckorna, men endast Blekinge hade en statistiskt säkerställd minskning.

Högst andel positiva av provtagna sågs i Östergötland (8,7 procent), Uppsala (8,1 procent), Örebro (5,8 procent) och Stockholm (5,2 procent). Incidensen var vecka 42 som högst i Uppsala (131 per 100 000), följt av Örebro (109 per 100 000),

Jämtland Härjedalen (81 per 100 000) Östergötland (78 per 100 000), Jönköping (76 per 100 000) och Stockholm (70 per 100 000).

I tabell- och figurbilagan inkluderas även diagram för varje region över tid (Figur B5), kartor med incidens från vecka till vecka (Figur B6), samt kumulativa data per region (Tabell B2). Skillnader i incidensen mellan regionerna speglar såväl skillnader i smittspridningen som provtagningen. Se även [veckostatistik per region respektive kommun](#).

Tabell 2. Aktuell rapportveckas incidens, de två senaste veckornas incidens samt andelen positiva aktuell rapportvecka per region.

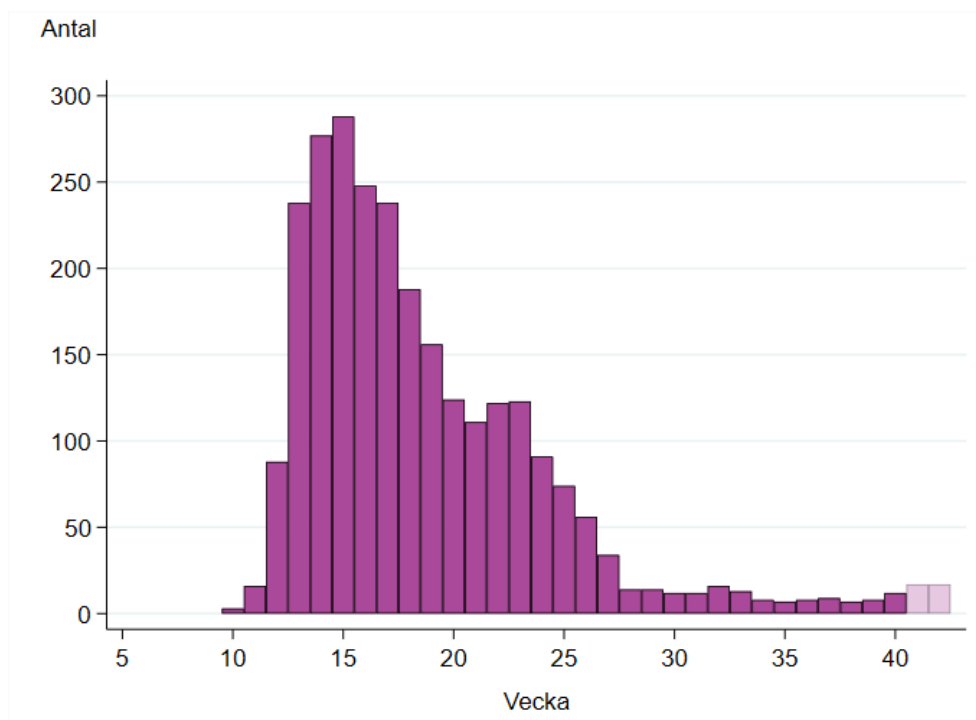
Region	Antal fall vecka 42	Antal fall vecka 42 per 100 000 invånare	Antal fall vecka 41 & 42 per 100 000 invånare	Andel positiva prover vecka 42 (%)
Blekinge	31	19	58	2,6
Dalarna	161	56	85	2,6
Gotland	14	23	49	1,2
Gävleborg	61	21	49	1,7
Halland	137	41	87	2,6
Jämtland Härjedalen	106	81	176	2,9
Jönköping	275	76	130	4,9
Kalmar	37	15	24	1,4
Kronoberg	121	60	94	4,7
Norrbottn	92	37	75	3,1
Skåne	633	46	72	3,3
Stockholm	1 660	70	133	5,2
Sörmland	99	33	51	2,9
Uppsala	503	131	205	8,1
Värmland	80	28	40	2,2
Västerbotten	50	18	40	0,8
Västernorrland	41	17	32	1,3
Västmanland	120	44	86	2,7
Västra Götaland	707	41	72	3,8
Örebro	332	109	194	5,8
Östergötland	364	78	106	8,7
<b>Total</b>	<b>5 624</b>	<b>54</b>	<b>96</b>	<b>3,9</b>

## Intensivvårdade fall

Hittills har 17 nya intensivvårdade patienter med bekräftad covid-19 rapporterats för vecka 42, vilket är oförändrat antal jämfört med föregående vecka. Patienterna rapporterades från Jönköping, Kronoberg, Stockholm, Uppsala, Västra Götaland och Östergötland. Under de föregående tre veckorna (vecka 39-41) har mellan 8 och 17 patienter med bekräftad covid-19 påbörjat intensivvård per vecka, se Figur 4. Hittills under pandemin har 2 649 intensivvårdade patienter med covid-19 rapporterats, vilket motsvarar 2,5 procent av alla rapporterade fall.

Fördelningen av kön för dem som påbörjat intensivvård under vecka 40-42 är liknande som tidigare. De tre senaste veckorna är det en högre andel äldre personer som påbörjat intensivvård jämfört med tidigare veckor, skillnaden är statistiskt säkerställd. Andelen IVA-vårdade som tillhör en riskgrupp är 72 procent totalt. Fram till och med vecka 38 finns tillförlitlig information om avslutad intensivvård för 2 595 patienter. Andelen patienter som är utskrivna respektive avlidna fram till vecka 38 är oförändrat jämfört med tidigare veckor. För detaljer, se [tidigare veckorapporter](#).

Figur 4. Antal nya intensivvårdade patienter med laboratoriebekräftad covid-19 per vecka



\*Viss fördröjning i rapporteringen betyder att antalet intensivvårdade patienter per vecka kan komma att revideras.

## Avlidna

### Dödsorsak covid-19

Data över avlidna med underliggande dödsorsak covid-19 publiceras onsdagar varje vecka på [Socialstyrelsens webbplats](#). Där finns statistik över åldersfördelning, regionsfördelning, samsjuklighet samt antal avlidna per dag. För mer information

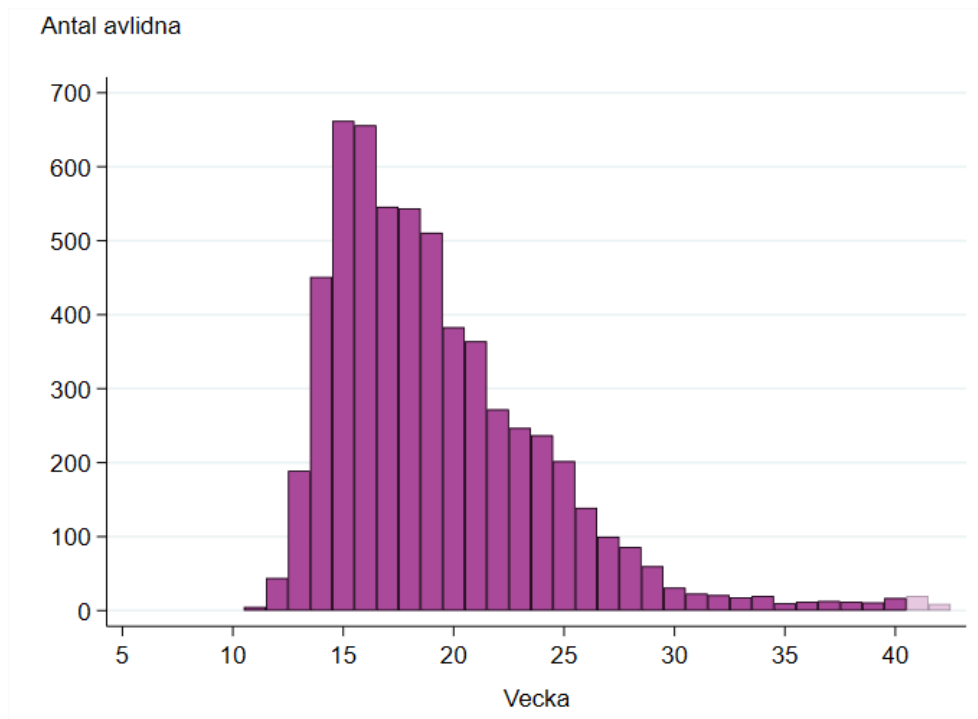
om hur Folkhälsomyndigheten och Socialstyrelsen följer statistiken över avlidna, se [faktablad på Socialstyrelsens webbplats](#).

### Avlidna bekräftade fall

Fram till och med vecka 42 hade 5 915 dödsfall bland personer med bekräftad covid-19-infektion rapporterats med datum för dödsfall, se Figur 5. Notera att det finns en eftersläpning i statistiken över avlidna och antalet dödsfall är därför preliminära, i synnerhet för vecka 41 och 42. Antalet avlidna bekräftade fall per vecka var något högre vecka 40 (17 dödsfall) än föregående veckor (mellan 10-13 dödsfall). Data presenteras enligt avlidendatum i rapporteringssystemet SmiNet. De fåtal dödsfall som finns rapporterade utan dödsdatum (6 dödsfall) ingår inte. I Tabell B3 i tabell- och figurbilagan presenteras antalet avlidna bekräftade fall per vecka undantaget de två senaste veckorna.

Från pandemins start till och med aktuell rapportvecka var medelåldern bland dödsfallen 82 år (medianålder 84 år) och 55 procent av de avlidna var män. Totalt har 89 procent av dödsfallen inträffat bland personer som varit 70 år eller äldre. Fram till och med aktuell rapportvecka har 74 personer under 50 år rapporterats avlidna.

Figur 5. Antal avlidna bekräftade fall per vecka.



\*Data för de två senaste veckorna är preliminär och förväntas stiga.

### Överdödlighet

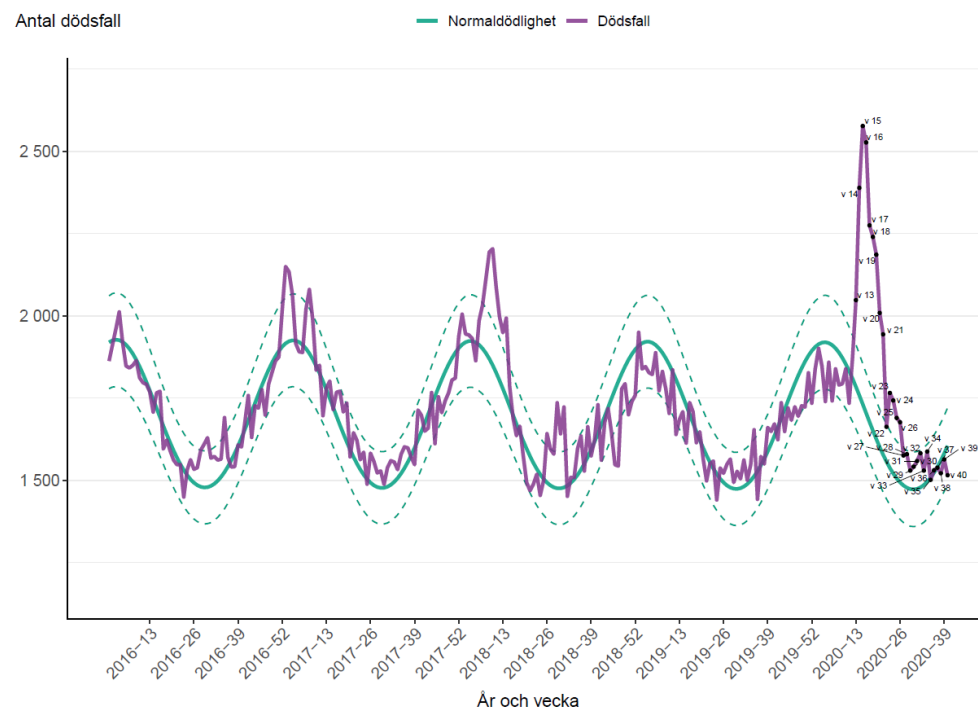
För att komplettera analysen av antalet avlidna laboratoriebekräftade fall analyserar Folkhälsomyndigheten även data på antalet dödsfall i Sverige varje vecka (oavsett orsak) genom en statistisk modell. Läs mer i beskrivning [övervakningssystemen för](#)

[covid-19](#). Eftersläpning i inrapportering av data gör att det är för tidigt att uppskatta överdödligheten de två senaste veckorna men även längre bak i tiden sker viss efterrapportering av dödsfall.

Baserat på hittills tillgängliga data för vecka 40 var dödligheten inom normalspannet för årstiden för samtliga storregioner i landet (uppdelning sker på så kallad NUTS2-nivå). Tabell B3 i tabell- och figurbilagan visar överdödligheten, antalet avlidna bekräftade covid-19-fall, samt förhållandet mellan dessa. För ytterligare diagram uppdelat på fler redovisningsgrupper, och i relation till antalet avlidna bekräftade fall, se separat rapport som uppdateras veckovis på [Folkhälsomyndighetens webbplats](#) under rubriken *Överdödlighet*.

I Figur 6 nedan ses det förväntade antalet dödsfall i grönt och det verkliga antalet dödsfall i lila. En viss variation i antalet dödsfall är förväntad, vilket illustreras med de streckade linjerna som markerar det 95-procentiga konfidensintervallet för normaldödligheten – det vill säga, om den faktiska dödligheten ligger inom dessa linjer är den inte på en signifikant förhöjd nivå.

Figur 6. Antal dödsfall i Sverige i alla åldrar samt förväntat antal dödsfall per vecka 2016-2020, till och med vecka 40.



Observera att y-axeln på diagrammet börjar vid cirka 1 150.

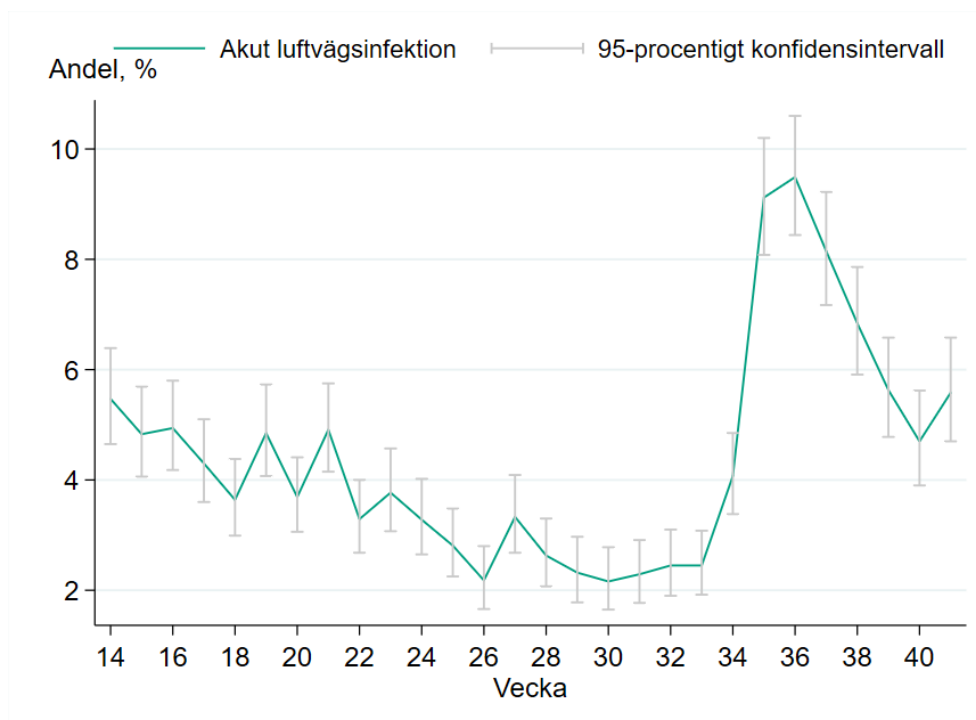
## Luftvägsinfektioner i samhället (Hälsorapport)

Genom webbpanelen Hälsorapport mäts sjukligheten hos personer oberoende av om de behöver uppsöka läkare eller vad sjukdomen orsakats av. Läs mer i beskrivning [övervakningssystemen för covid-19](#). Data från Hälsorapport viktas för att uppskatta hur svaren skulle se ut i hela Sveriges befolkning. Resultaten presenteras med två veckors eftersläpning eftersom rapporteringen av symptom sker först efter aktuell rapporteringsvecka har avslutats och analyseras veckan därpå.

Analys av Hälsorapports data visar att 5,6 procent av Sveriges befolkning uppskattas ha blivit sjuka i en akut luftvägsinfektion vecka 41, vilket är något högre än föregående vecka (4,7 procent) men inte någon statistiskt säkerställd förändring, se Figur 7. Jämfört med medelvärdet de senaste tre veckorna var värdet oförändrat. Andelen sjuka är fortsatt högre bland barn (6,1 procent) än vuxna (5,5 procent). Akut luftvägsinfektion har definierats som något av följande symptom: snuva, halsont, andningssvårigheter eller hosta. Många virus orsakar akut luftvägsinfektion vilket betyder att förekomsten av luftvägssymtom inte enbart speglar smittspridningen av covid-19.

En viss slumpmässig variation i andelen som blivit sjuka är förväntad, vilket illustreras med de grå vertikala linjerna som markerar det 95-procentiga konfidensintervallet för varje veckas estimat.

Figur 7. Skattad andel av Sveriges befolkning med akut luftvägsinfektion per vecka, beräknat från rapportering i Hälsorapport 2020. Det 95-procentiga konfidensintervallet visas i grått.



## Tabell- och figurbilaga

### Antal provtagna individer, analyserade tester och antal fall

Tabell B1 nedan visar antalet bekräftade fall per vecka, samt antalet utförda och positiva tester samt andelen positiva tester från vecka 27.<sup>1</sup> Från vecka 40 visas antalet provtagna individer, antalet positiva individer samt andelen positiva individer per vecka. Eftersom några provtagna individer redan tidigare registrerats som fall, skiljer sig antalet fall och antalet positiva individer.

Figur B1 visar antal provtagna individer (nukleinsyrapåvisning, PCR-test) för covid-19 per 100 000 invånare per region för de senaste två veckorna. Figur B2 visar andelen positiva individer per region för de senaste två veckorna. Data är preliminära.

Mer info om antalet genomförda tester samt antalet individer testade för covid-19 finns på [Folkhälsomyndighetens webbplats](#).

Tabell B1. Antalet bekräftade fall, antalet utförda och positiva tester, samt andelen positiva tester per vecka från vecka 27 till 40, därefter antal provtagna individer, antalet positiva individer och andelen positiva per vecka.\*

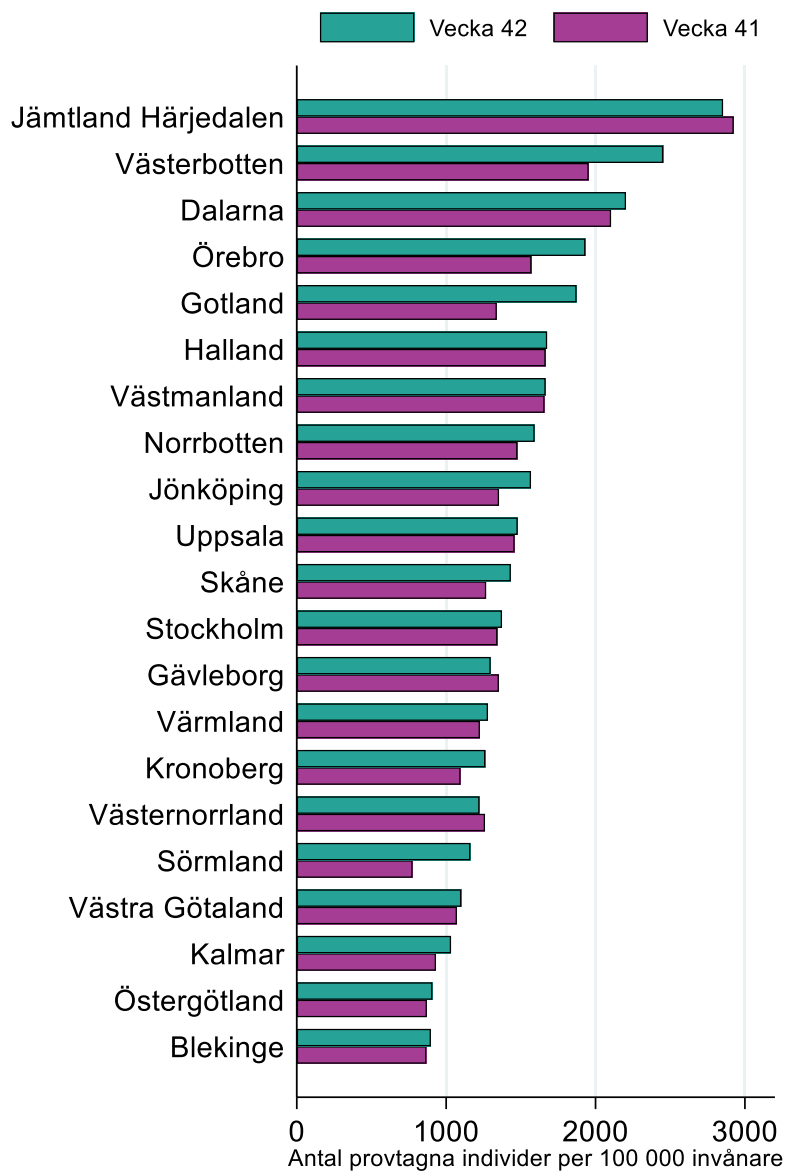
Vecka	Antal fall	Antal positiva individer	Antal provtagna individer	Andel positiva individer	Antal positiva tester	Antal utförda tester	Andel positiva prov
27	4 271				5 625	82 524	6,8 %
28	2 178				2 448	83 084	2,9 %
29	1 621				1 801	69 529	2,6 %
30	1 316				1 473	59 205	2,5 %
31	1 553				1 673	53 032	3,2 %
32	2 013				2 107	53 772	3,9 %
33	2 052				2 170	56 762	3,8 %
34	1 687				1 767	65 266	2,7 %
35	1 200				1 329	85 419	1,6 %
36	1 331				1 471	126 188	1,2 %
37	1 593				1 680	142 673	1,2 %
38	2 080				2 170	139 471	1,6 %
39	2 919				3 043	127 952	2,4 %
40	3 640	3 676	127 916	2,9 %	3 757	130 060	2,9 %
41	4 280	4 316	136 883	3,2 %			
42	5 624	5 717	148 267	3,9 %			

\* Data är preliminära.

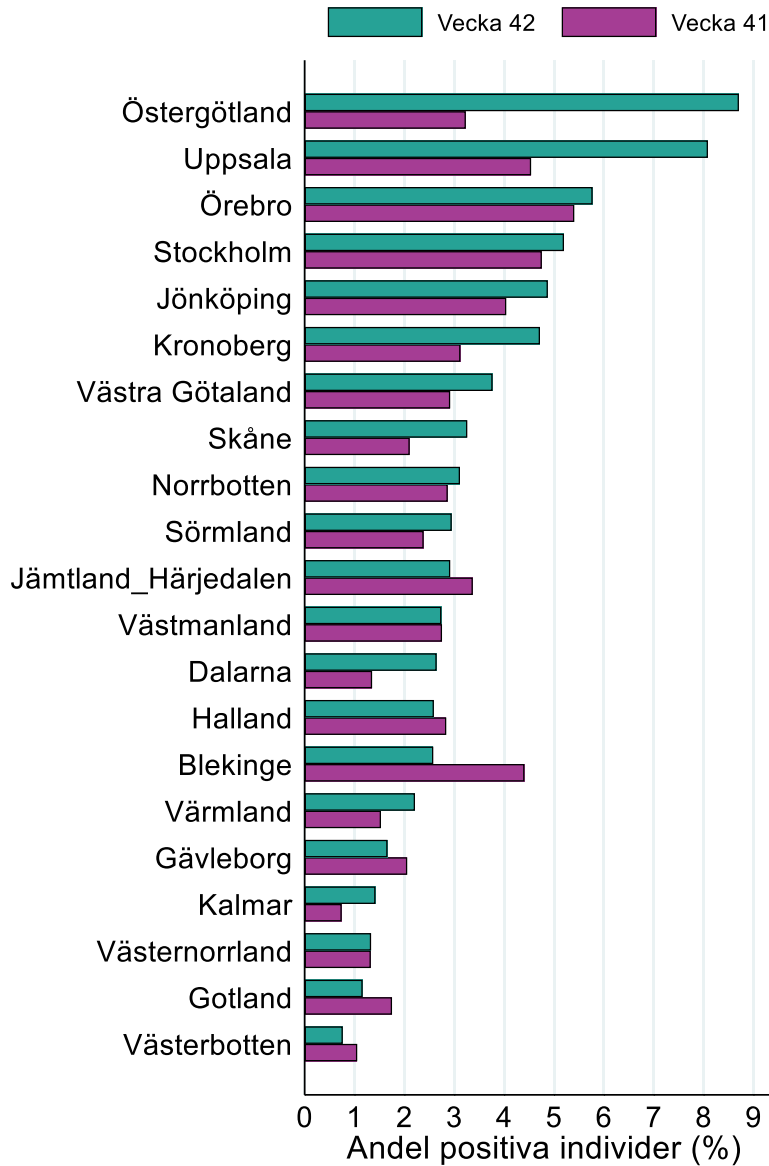
<sup>1</sup> För uppgifter från föregående veckor, se [arkivsidan för tidigare data](#).



Figur B1. Antal provtagna individer per 100 000 invånare per region för de senaste två veckorna.



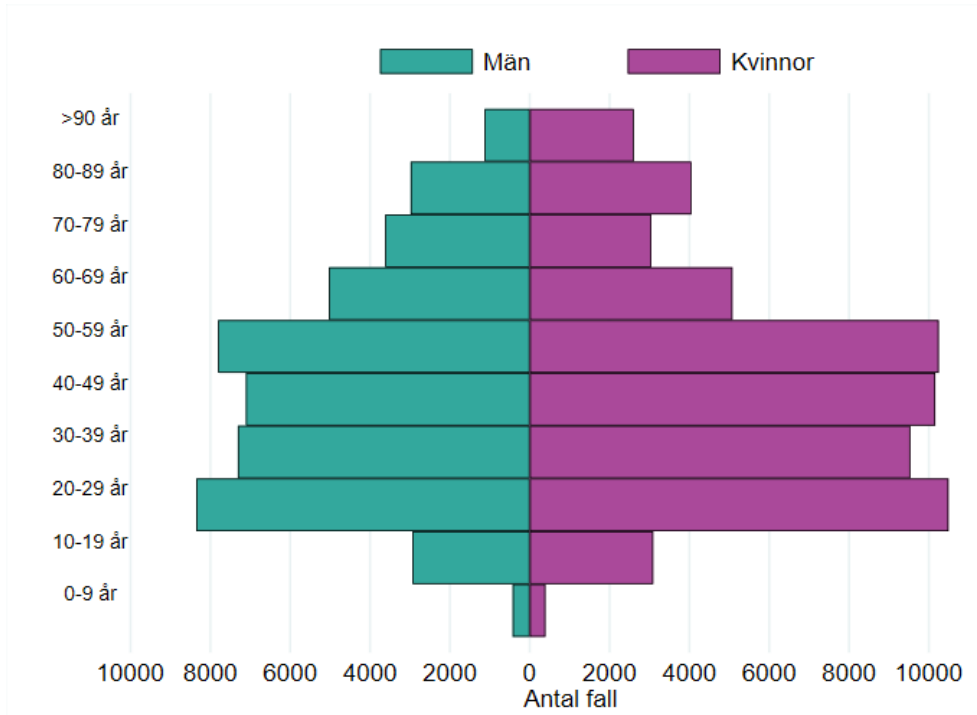
Figur B2. Andel positiva individer per region för de senaste två veckorna.



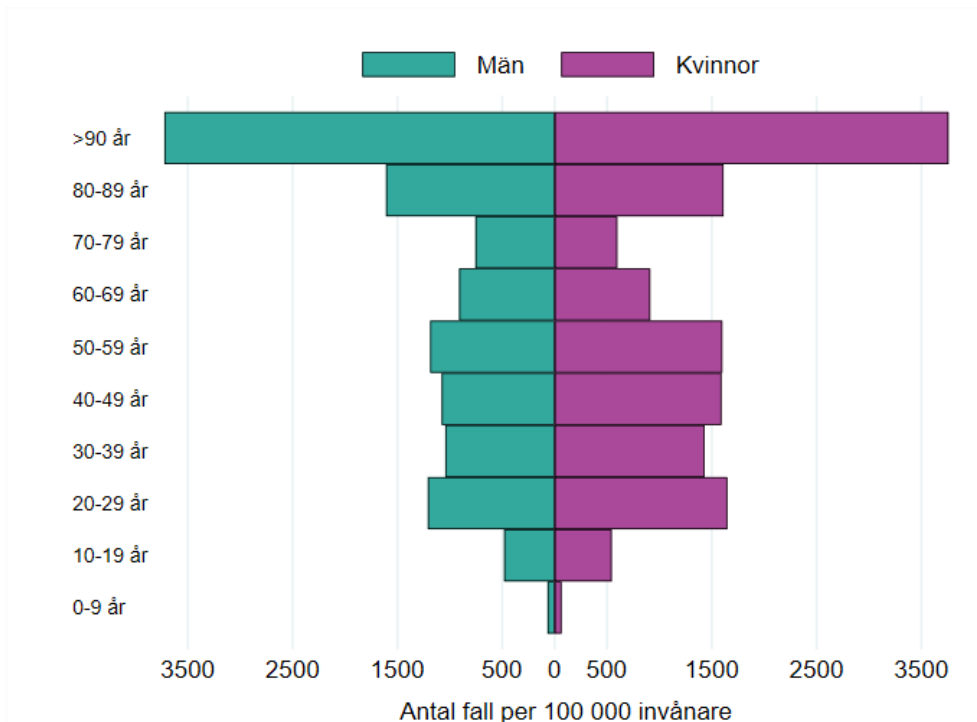
## Ålders- och könsfördelning

Ålders- och könsfördelning för alla fall anmälda hittills visas i antal i Figur B3 och i antal justerat för befolkningens mängd (incidens) i respektive grupp i Figur B4.

Figur B3. Ålders- och könsfördelning av **antalet** covid-19 fall



Figur B4. Ålders- och könsfördelning av **incidensen** av covid-19 fall per 100 000 invånare



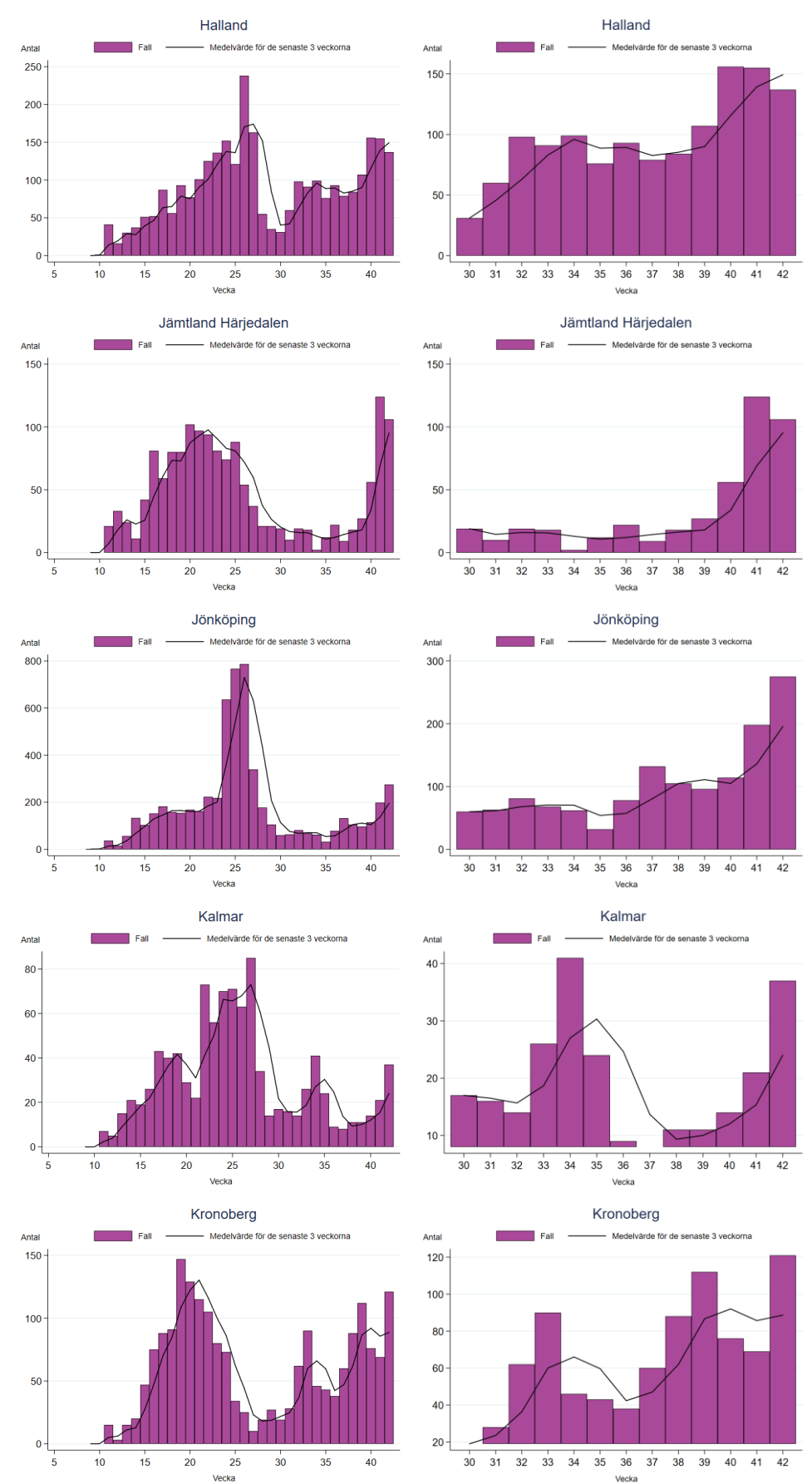
## Antal laboratoriebekräftade fall av covid-19 per region

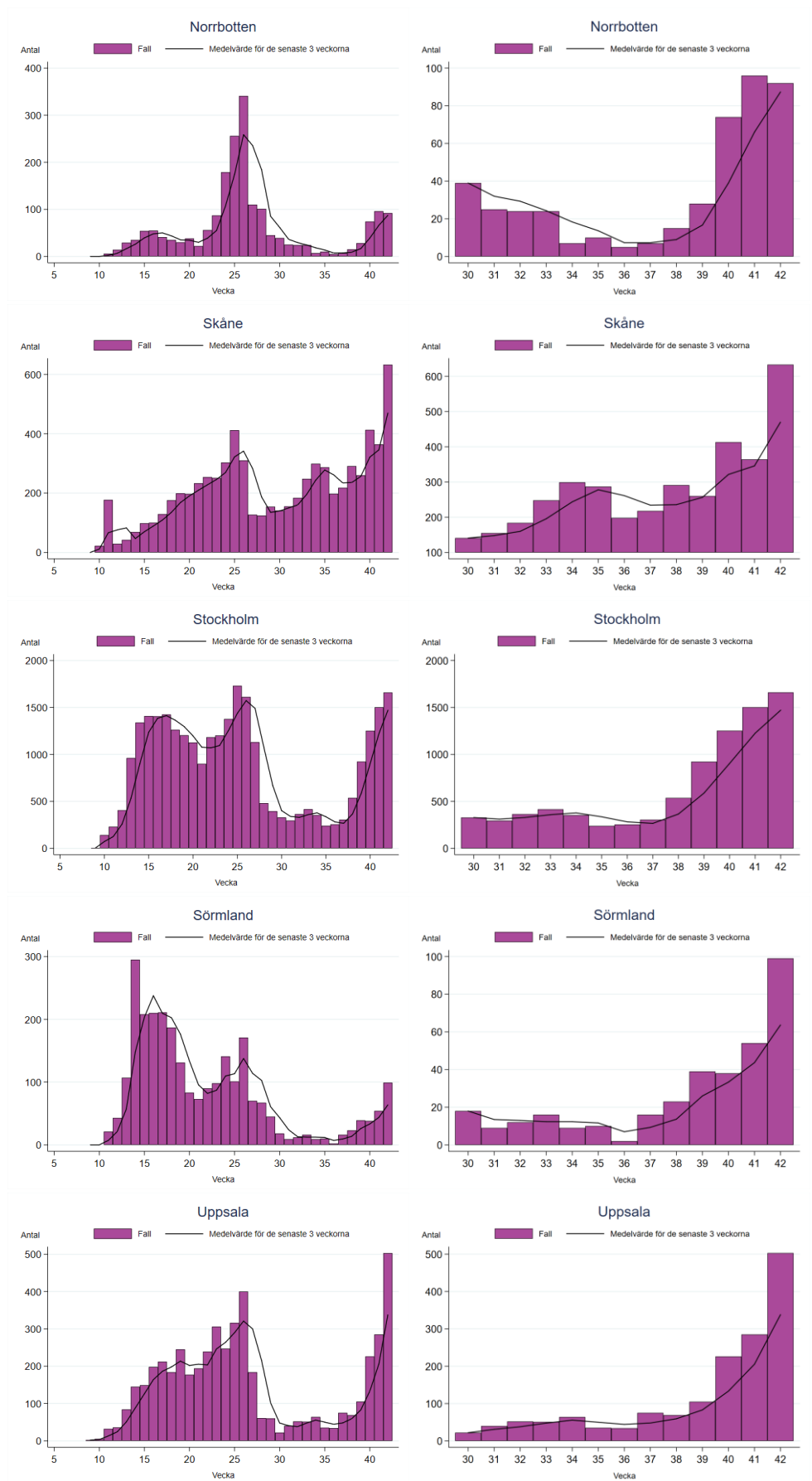
Här presenteras antalet anmälda fall per vecka för varje region för hela perioden samt för perioden från vecka 30. Det rullande medelvärdet över de senaste tre veckorna jämnar ut veckovisa variationer. Mer ingående trendanalyser per regioner presenteras på sidan för [analys och prognos](#).

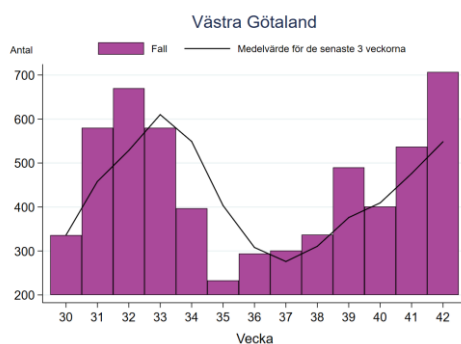
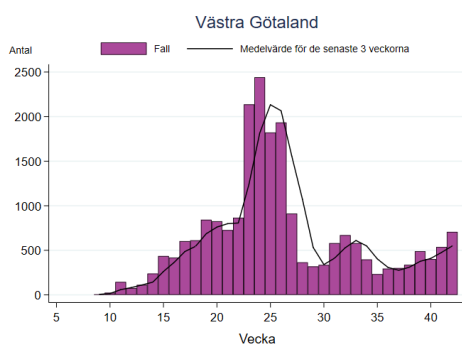
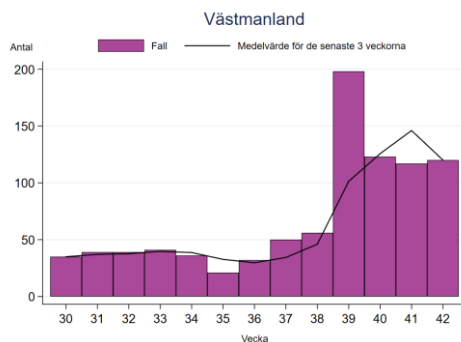
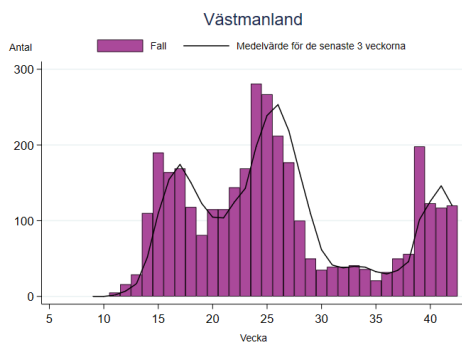
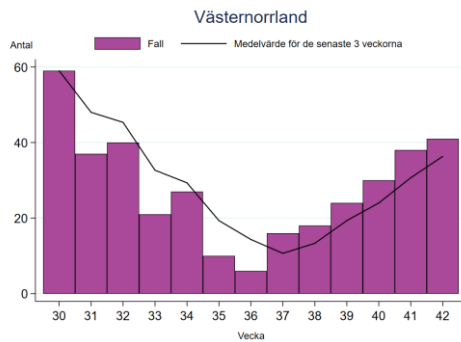
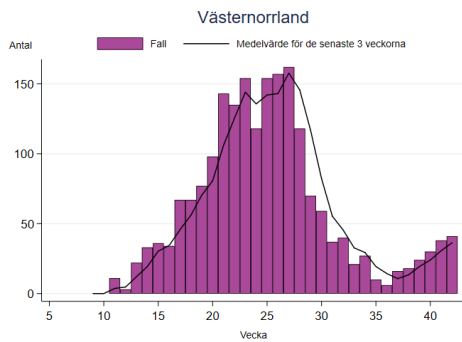
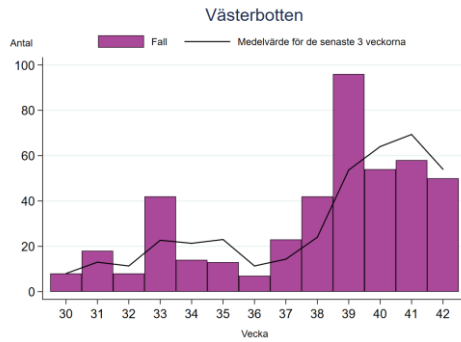
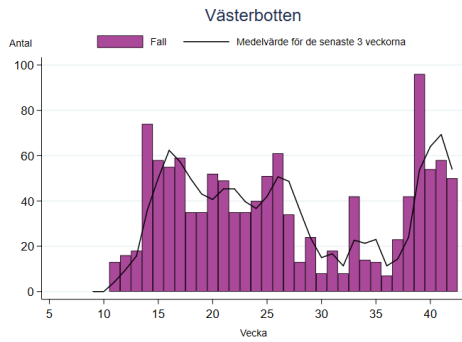
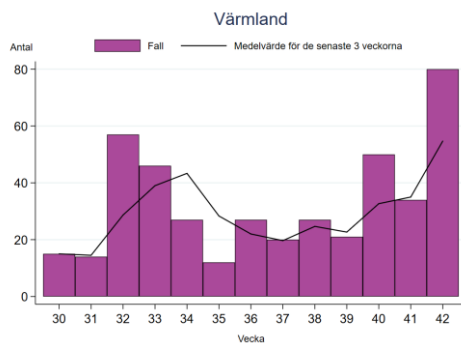
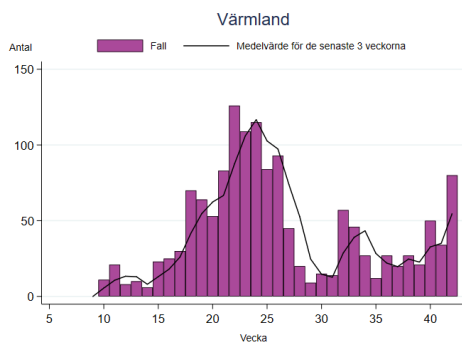
Observera att skalan på y-axeln varierar.

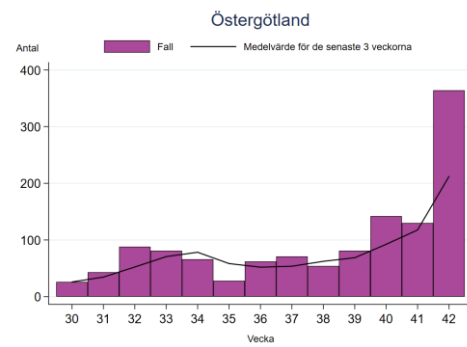
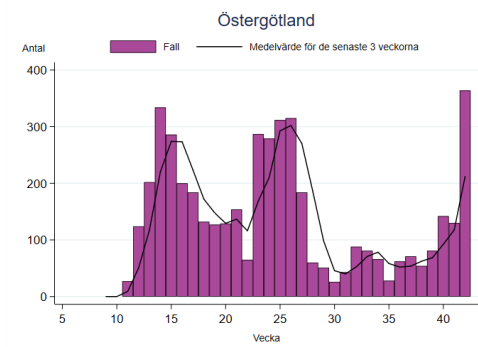
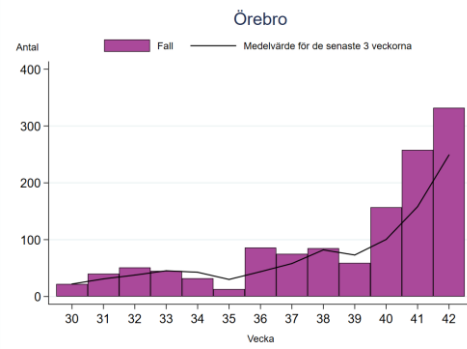
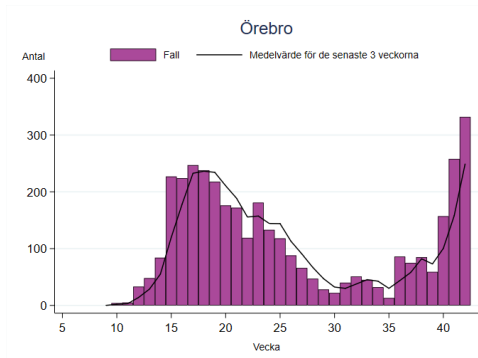
Figur B5. Antal bekräftade fall av covid-19 per vecka för respektive region.









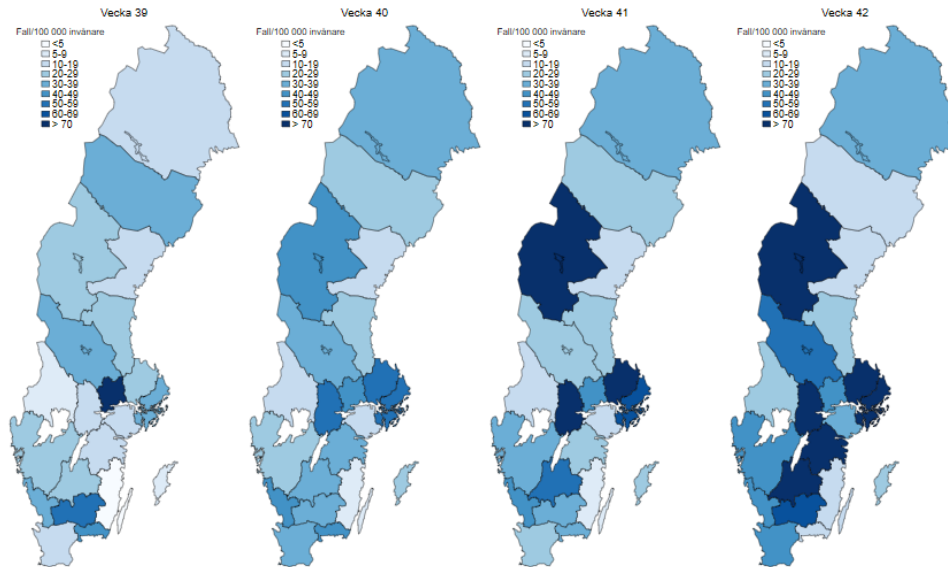




## Incidens av covid-19 per region och vecka

Här presenteras den veckovisa incidensen (antalet anmälda fall per 100 000 invånare) för varje region för de senaste fyra veckorna. Veckovisa kartor finns även på Folkhälsomyndighetens [statistiksida](#). Föregående veckors kartor återfinns i [tidigare veckorapporter](#).

Figur B6. Incidens av bekräftade fall av covid-19 per vecka för respektive region v 38 till 41.



## Totalsiffror per region

Här presenteras totalsiffror per region vad gäller antalet laboratoriebekräftade fall av covid-19, den kumulativa incidensen per 100 000 invånare, samt det totala antalet IVA-vårdade patienterna och avlidna bekräftade fall. Samtliga tal gäller från pandemins början till aktuell rapportvecka.

Tabell B2. Antal fall av covid-19 totalt, kumulativ incidens, kumulativt antal IVA-vårdade och kumulativt antal som avlidit i Sverige fram till och med aktuell rapportvecka per region.

<b>Region</b>	<b>Totalt antal fall</b>	<b>Totalt antal fall per 100 000 invånare</b>	<b>Totalt antal IVA-vårdade</b>	<b>Totalt antal avlidna</b>
Blekinge	873	547	9	18
Dalarna	2 875	998	69	183
Gotland	375	628	7	6
Gävleborg	3 589	1 249	76	170
Halland	2 933	879	44	89
Jämtland Härjedalen	1 542	1 179	22	64
Jönköping	5 940	1 634	97	183
Kalmar	984	401	30	63
Kronoberg	1 970	978	26	109
Norrbottn	1 980	792	62	88
Skåne	7 097	515	126	283
Stockholm	29 351	1 235	946	2 419
Sörmland	2 697	906	133	254
Uppsala	5 037	1 313	164	246
Värmland	1 435	508	34	75
Västerbotten	1 190	438	34	31
Västernorrland	2 026	826	51	137
Västmanland	3 419	1 239	57	182
Västra Götaland	21 729	1 259	469	864
Örebro	3 711	1 217	84	172
Östergötland	4 688	1 007	109	279
<b>Total</b>	<b>105 441</b>	<b>1 021</b>	<b>2 649</b>	<b>5 915</b>

## Överdödlighet och avlidna bekräftade fall

Tabell B3 visar den uppmätta överdödligheten, antalet avlidna bekräftade covid-19-fall, samt förhållandet mellan dessa varje vecka från vecka 27 framåt. Tidigare veckor finns i veckorapporten för vecka 35, se [arkivsidan för veckorapporterna](#). Veckor där överdödligheten inte är signifikant förhöjd jämfört med förväntat värde markeras med symbolen  $\times$ . Negativa värden indikerar att dödligheten ligger under det förväntade värdet.

Tabell B3. Uppmätt överdödlighet (antal dödsfall i Sverige i alla åldrar) och antal avlidna bekräftade fall av covid-19 per vecka från vecka 27.

Vecka	Uppmätt över/underdödlighet*	Antal avlidna bekräftade fall*	Andel avlidna bekräftade fall / överdödlighet
27 $\times$	91	100	>100 %
28 $\times$	102	86	84 %
29 $\times$	56	60	>100 %
30 $\times$	69	31	45 %
31 $\times$	84	23	27 %
32 $\times$	104	21	20 %
33 $\times$	44	18	41 %
34 $\times$	92	20	22 %
35 $\times$	-7	10	-
36 $\times$	7	12	>100 %
37 $\times$	-2	13	-
38 $\times$	-39	12	-
39 $\times$	-18	11	-
40 $\times$	-89	17	-

\*Statistiken är preliminär. Endast avlidna med ett fastställt dödsdatum inkluderas i antalet avlidna bekräftade fall.

$\times$  Värdet är inte signifikant högre eller lägre än baslinjen för normaldödlighet, baserat på det 95-procentiga konfidensintervallet.

- En andel anges inte vid underdödlighet.