



Folkhälsomyndigheten

Veckorapport om covid-19, vecka 11

Denna rapport publicerades den 26 mars 2021 och redovisar läget för covid-19 till och med vecka 11 (15 – 21 mars 2021).

Läget i Sverige

Antalet bekräftade fall av covid-19 fortsätter att öka och mellan vecka 10 och 11 sågs en större ökning än under de senaste veckorna. Incidensen ökade i 16 av 20 regioner under vecka 11 (statistiskt säkerställda ökningarna) och i fem regioner ökade incidensen med mer än 30 procent jämfört med föregående vecka. Även antalet nyinlagda på sjukhus samt på IVA fortsätter att öka nationellt. Det är viktigt att hjälpas åt och fortsätta att följa de [råd och rekommendationer som gäller](#). Inför och under påskledigheten är det många som reser och det är viktigt att själv ta reda på vilka rekommendationer som gäller på resmålet och att fortsätta att hålla avstånd även där.

Under vecka 11 rapporterades drygt 33 000 bekräftade fall av covid-19 i Sverige, en ökning med 16 procent jämfört med vecka 10. Drygt 300 000 individer provtogs vecka 11, vilket är det högsta antalet provtagna på en vecka under hela pandemin. Liksom föregående vecka var andelen positiva prover cirka 11 procent. Incidensen vecka 11 varierade mellan 116 och 533 fall per 100 000 invånare i regionerna och incidensen för riket var 320 fall per 100 000 invånare. Incidensen för riket över 14 dagar (vecka 10 och 11 sammanlagt) var 597 fall per 100 000 invånare.

För att identifiera fall med virusvarianter av särskild betydelse pågår utökade analyser av virusprover i 18 regioner. För vecka 11 indikerar resultaten misstänkt förekomst av virusvarianten B.1.1.7 (som har ursprung från Storbritannien) i mer än hälften av de analyserade proverna i de flesta regionerna. Förekomsten varierar fortsatt något mellan regionerna (45-92 procent). Förekomsten av övriga virusvarianter av särskild betydelse är fortsatt låg och beräknas till mellan 0 och 16 procent i de 18 regionerna. I fyra regioner är förekomsten över 10 procent, men i mer än hälften av regionerna är förekomsten fortsatt under 3 procent. [Statistik över virusvarianter](#) publiceras på vår webbplats.

Mellan vecka 10 och 11 ökade incidensen i samtliga åldersgrupper under 80 år (statistiskt säkerställda ökningarna). I gruppen 90 år och äldre minskade incidensen något, men minskningen var inte statistiskt säkerställd. Antalet fall bland personer på särskilda boenden för äldre och personer med hemtjänst är på samma nivå som föregående vecka. Hittills har 93 procent av personer som bor på särskilt boende för äldre respektive 75 procent av personer med omvårdande hemtjänst fått [minst en vaccindos](#). Sedan vecka 10 har alla regioner inträtt i fas två av vaccineringen.

Under vecka 11 beslutade Folkhälsomyndigheten om en [skärpt prioritering av äldre vid vaccination](#), för att det vaccin som finns ska göra mest nytta. [Veckovis vaccinstatistik med diagram och kartor](#) publiceras tisdag–fredag på vår webbplats.

För vecka 11 har hittills 151 nya intensivvårdade patienter rapporterats, vilket är fler jämfört med medelvärdet för de tre föregående veckorna (statistiskt säkerställd ökning). Antalet avlidna per vecka fortsätter att avta men minskningstakten har minskat. Ingen signifikant överdödlighet har setts sedan vecka 4 och för vecka 9 syntes en underdödlighet för första gången sedan pandemins start.

Läget i världen

Antalet bekräftade covid-19 fall i världen var cirka 124 miljoner i slutet av vecka 11, varav cirka 25 miljoner fall i EU/EEA. Antalet fall i världen förändras ständigt. För aktuellt läge, se den europeiska smittskyddsmyndigheten [ECDC](#) och Världshälsoorganisationen [WHO](#). Se även respektive organisations interaktiva visualiseringar via [ECDC](#) och [WHO](#).

Kommentarer till statistiken

Övervakningen är kontinuerligt under utveckling, läs mer om [datakällor för övervakning av covid-19](#). Data som presenteras i rapporten är preliminära enligt de uppgifter som finns i respektive övervakningssystem och kan komma att kompletteras i efterhand. Där uppgift om kön presenteras gäller det juridiskt kön.

Data läses onsdagar för veckorapporten. Kontakt angående rapporten: info@folkhalsomyndigheten.se.

Innehållsförteckning

Veckorapport om covid-19, vecka 11	1
Läget i Sverige	1
Läget i världen	2
Kommentarer till statistiken	2
Fördjupad statistik	4
Antal provtagna individer och antal fall	4
Ålders- och könsfördelning	6
Geografisk fördelning	9
Sjukhusvårdade fall	11
Avlidna	13
Sentinelprovtagning inom öppenvård	16
Luftvägsinfektioner i samhället (Hälsorapport).....	16
Tabell- och Figurbilaga.....	18
Antal provtagna individer, analyserade tester och antal fall	18
Antal laboratoriebekräftade fall av covid-19 per region.....	22
Incidens av covid-19 per region och vecka.....	25
Överdödlighet och avlidna bekräftade fall	26

Fördjupad statistik

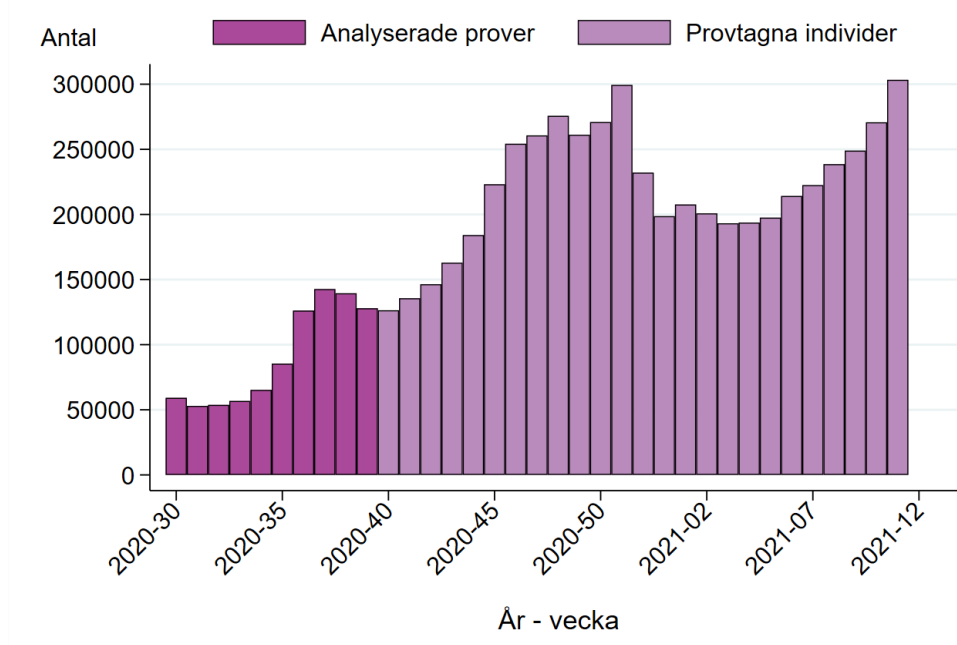
Antal provtagna individer och antal fall

Under vecka 11 provtogs 303 385 individer, vilket är det högsta antalet testade under en vecka hittills under pandemin och något högre än vecka 51, då 299 447 individer provtogs, se Figur 1A (data justerat sedan föregående vecka). Under vecka 11 rapporterades 33 082 individer med positivt provsvar, vilket motsvarar 11 procent av alla provtagna individer, se Figur 1B samt Tabell B1 i tabell- och figurbilagan. Eftersom några provtagna individer redan tidigare registrerats som fall, är det viss skillnad på antalet fall och antalet positiva individer respektive vecka. Andelen positiva bedöms vara något under- eller överskattad varje vecka på grund av eftersläpning i rapporteringen från laboratorierna. Positiva provresultat rapporterade aktuell vecka kan därför härröra från föregående veckor.

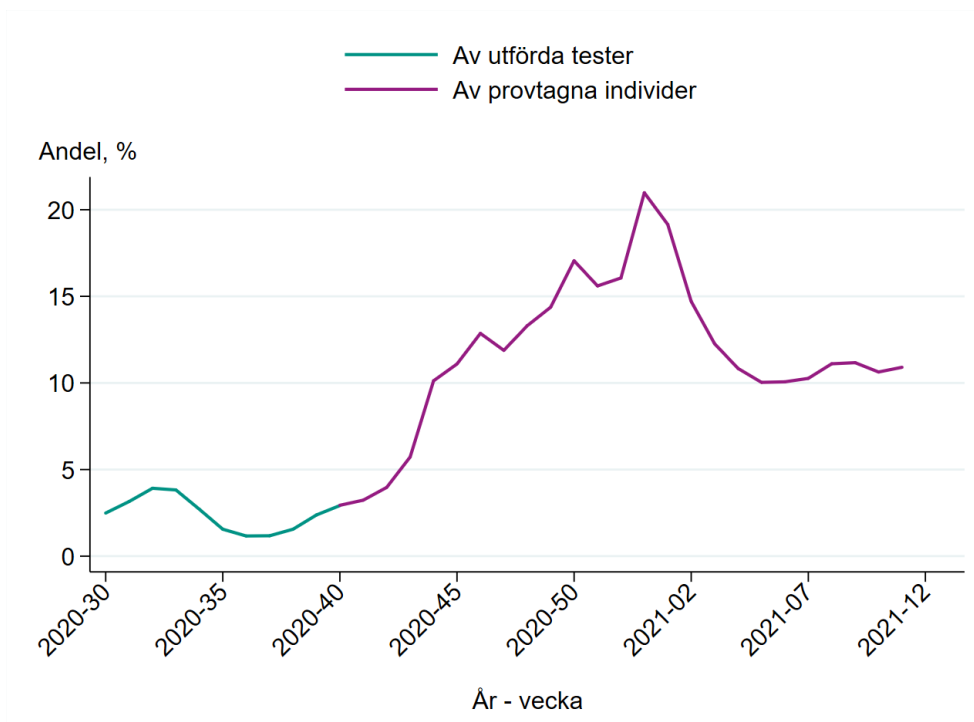
Fram till och med vecka 11 har totalt 755 302 bekräftade fall rapporterats. Under vecka 11 rapporterades 33 070 bekräftade fall, vilket är en ökning med 16 procent jämfört med vecka 10, se Figur 1C. Bland fallen vecka 11 fanns 479 personer som bekräftats positiva genom antigen test, se Tabell 1. Nationellt var incidensen 320 fall per 100 000 invånare under vecka 11. Incidensen över 14 dagar (vecka 10 och 11 sammanlagt) var 597 fall per 100 000 invånare.

På vår webbplats finns [uppdaterad information om antal testade individer](#).

Figur 1A. Antal provtagna individer per vecka från vecka 40 år 2020 och antal analyserade prover vecka 30-39 år 2020.

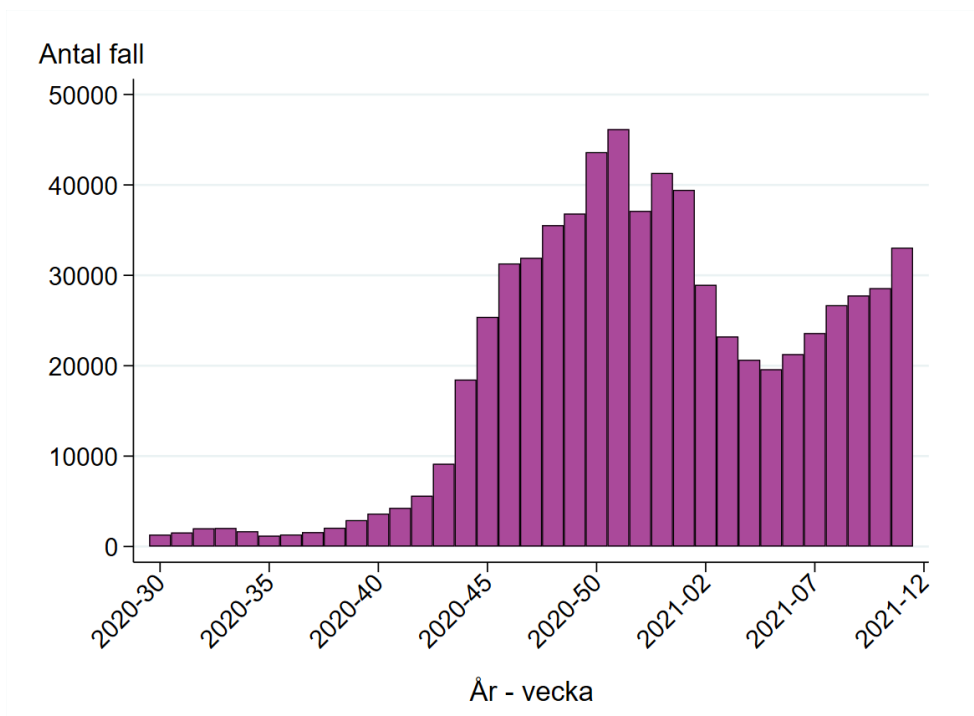


Figur 1B. Andel positiva av provtagna individer (från vecka 40 2020) och andel positiva av utförda tester (från vecka 30 till och med vecka 40 2020).



För vecka 40 rapporteras både andel positiva av provtagna individer samt andel positiva av utförda tester.

Figur 1C. Antal bekräftade fall av covid-19 per vecka, från vecka 30.



Figuren inkluderar inte fall diagnostiserade inom sentinelövervakningen.

Tabell 1. Antal fall diagnostiserade med endast antigen test per vecka, vecka 49 2020 till vecka 11 2021.

År	Vecka	Antal fall diagnostiserade med endast antigen test
2020	49	47
2020	50	194
2020	51	429
2020	52	743
2020	53	658
2021	1	582
2021	2	520
2021	3	447
2021	4	321
2021	5	325
2021	6	331
2021	7	340
2021	8	376
2021	9	359
2021	10	448
2021	11	479

Tabellen innehåller inte fall där personer testats med både antigen test och konfirmerande PCR.

Ålders- och könsfördelning

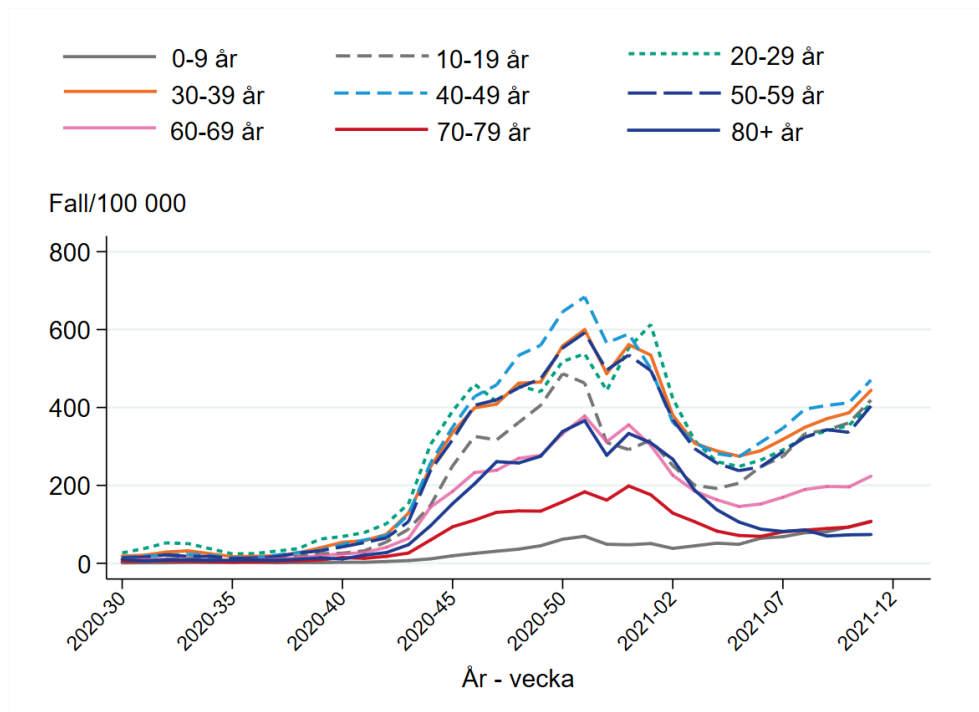
Bland de provtagna med inrapporterad ålder under vecka 11 var antalet provtagna individer per 100 000 invånare högst i åldersgruppen 30–39 år, följt av 40–49 år samt 10–14 år (se Figur B1 i tabell- och figurbilagan). Sedan årsskiftet syns en ökning av antalet testade barn och ungdomar och andelen av testerna som görs bland barn och ungdomar (utom i förskolegruppen där testning inte rekommenderas). Andelen av de testade individerna med positiv laboratoriediagnos för covid-19 under vecka 11 var högst bland personer 18–19 år och 15–17 år, där cirka 14 procent av de provtagna personerna fått en positiv laboratoriediagnos (se Figur B2).

Mellan vecka 10 och 11 syntes statistiskt säkerställda ökningar av incidensen i samtliga åldersgrupper under 80 år. Statistiskt säkerställda ökningar sågs även i dessa grupper i relation till medelvärdet över föregående tre veckor (vecka 8–10). Incidensen i gruppen 90 år och äldre minskade (ej statistiskt säkerställd). Under vecka 11 var incidensen högst i åldersgrupperna 30–39 år samt 40–49 år. I Figur 2A visas incidensen av bekräftade fall (fall per 100 000 invånare) per vecka och åldersgrupp från vecka 30 framåt.

Medianåldern av bekräftade fall över hela pandemin är 40 år och hälften av fallen är mellan 27 och 54 år gamla. Över de senaste tre veckorna (vecka 9–11) var medianåldern 38 år och hälften av fallen mellan 24 och 51 år gamla. Figur B3 i tabell- och figurbilagan visar incidensen per åldersgrupp och 100 000 invånare från vecka 10 år 2020 till och med aktuella rapportvecka.

Bland bekräftade fall under hela pandemin var 52 procent kvinnor. Över de senaste tre veckorna (9-11) var 49 procent kvinnor.

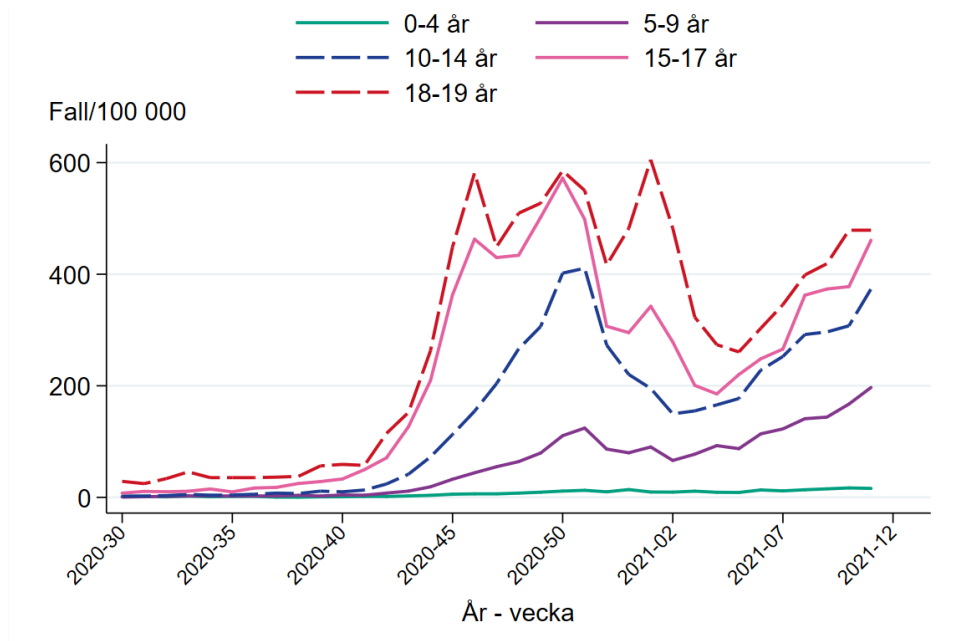
Figur 2A. Incidens av bekräftade fall per vecka och åldersgrupp (fall per 100 000 invånare), vecka 30 till och med aktuell rapportvecka.



Fall bland barn och ungdomar

Fallen i gruppen 0–19 år stod för 19 procent av det totala antalet fall som rapporterades under vecka 11. För att följa utvecklingen bland barn och ungdomar har fallen under 20 år delats upp i snävare åldersgrupper och visas från vecka 30 framåt i Figur 2B. Under vecka 11 syntes en ökning av antalet fall i åldersgrupperna 5-9 år, 10-14 år och 15-17 år jämfört med vecka 10 (statistisk säkerställda ökning). Jämfört med medelvärdet för de föregående tre veckorna (vecka 8–10) sågs en statistiskt säkerställd ökning i alla grupper mellan 5 och 19 år. Bland barn från 5 års ålder och ungdomar upp till och med 19 år ses högst incidens vecka 11 bland 18–19-åringar och lägst bland 5–9-åringar. Förskolebarn rekommenderas främst att stanna hemma vid symtom utan provtagning, vilket gör att denna grupp inte är jämförbar med de äldre barnen.

Figur 2B. Incidens av bekräftade fall per vecka och åldersgrupp (fall per 100 000 invånare), för personer upp till 19 år, vecka 30 till och med aktuell rapportvecka.



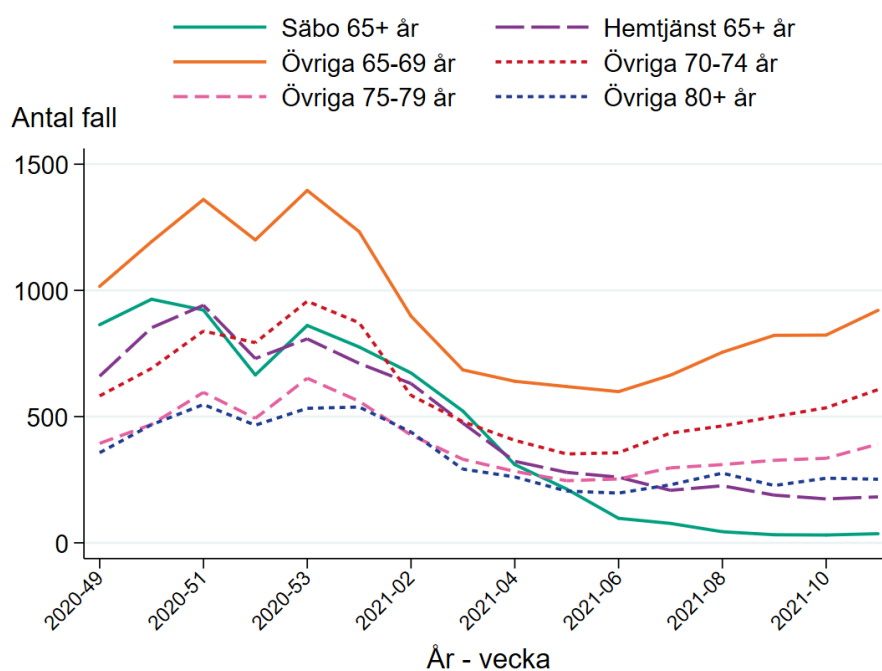
Fall bland personer över 65 år efter vaccinationsstart

Vaccination mot covid-19 inleddes i Sverige i slutet av december 2020. Fram till och med den 24 mars hade 93 procent av alla personer i särskilt boende för äldre fått minst en dos vaccin och 87 procent fått två doser. Bland äldre med omvårdande hemtjänst hade 75 procent fått minst en dos och 47 procent fått två doser, läs mer på [Folkhälsomyndighetens webbplats](#).

Allt eftersom andelen vaccinerade ökar, förväntas antalet fall minska. För att följa effekterna av vaccinationerna följs gruppen över 65 år uppdelat på personer som bor på särskilt boende för äldre (SÄBO), personer som har omvårdande hemtjänst, samt övriga uppdelade efter ålder i 5-årsklasser. Fallen klassificeras som boende på särskilda boenden eller med hemtjänst utifrån uppgifter från Socialstyrelsens register över insatser enligt socialtjänstlagen till äldre och personer med funktionsnedsättning. Antalet personer som bor på SÄBO eller har hemtjänst ändras ständigt. Det finns en eftersläpning i registret och uppgifter kan komma att justeras i efterhand.

Under de första veckorna 2021 minskade antalet fall i alla grupper 65 år och äldre, se Figur 2C. Sedan vecka 6 har antalet fall bland personer mellan 65 år och 79 år som inte bor på SÄBO eller har hemtjänst ("övriga") ökat. Sedan årsskiftet har antalet fall per vecka bland personer som bor på SÄBO minskat och antalet nya fall per vecka är sedan vecka 8 på låga nivåer. Sedan vecka 9 har antalet fall bland personer med hemtjänst samt övriga personer 80 år och äldre varit i stort sett oförändrat.

Figur 2C. Antal bekräftade fall per vecka och grupp bland personer över 65 år (personer på särskilda boenden för äldre, personer med hemtjänst, samt övriga personer över 65 år).



Geografisk fördelning

Under vecka 11 ökade incidensen i 16 av 21 regioner jämfört med föregående vecka (statistiskt säkerställda ökningar). I fem regioner ökade incidensen med mer än 30 procent (Kalmar, Kronoberg, Norrbotten, Sörmland och Uppsala) jämfört med föregående vecka. Vid en jämförelse med medelvärdet av antalet fall under föregående tre veckor ökade incidensen i 17 regioner (statistiskt säkerställda ökningar). Jämfört med medelvärdet för de föregående tre veckorna minskade incidensen enbart i Västerbotten och minskningen var statistiskt säkerställd.

Incidensen vecka 11 varierade mellan 116 och 533 fall per 100 000 invånare i regionerna och incidensen för riket var 320 fall per 100 000 invånare. Incidensen var högst i Halland (533 per 100 000), följt av Gävleborg (480 per 100 000), Jönköping (456 per 100 000) och Norrbotten (391 per 100 000). Högst andel positiva bland PCR-testade individer vecka 11 hade Jönköping (16 procent), Gävleborg (16 procent) och Norrbotten (14 procent). I Tabell 2 sammanfattas data över covid-19 per region för aktuell vecka samt över 14 dagar. Incidensen över 14 dagar (vecka 10 och 11 sammanlagt) för riket var 597 fall per 100 000 invånare.

I tabell- och figurbilagan inkluderas diagram över antalet provtagna och andelen positiva individer per region för de senaste två veckorna (Figur B4 och B5), samt diagram för varje region över tid (Figur B6), kartor med incidens från vecka 8 till vecka 11 (Figur B7) och diagram med incidensen per vecka och region (Figur B8). [Data över antalet bekräftade fall](#), IVA-vårdade och avlidna bekräftade fall per region presenteras på, och går att ladda ner från vår webbplats. Skillnader i

incidens mellan regionerna speglar såväl skillnader i smittspridningen som provtagningen. Se även [veckostatistik per region respektive kommun](#).

Tabell 2. Aktuell rapportveckas incidens, de två senaste veckornas incidens samt andelen positiva aktuell rapportvecka per region.

Region	Antal fall vecka 11	Antal fall vecka 11 per 100,000 invånare	Antal fall vecka 10 & 11 per 100,000 invånare	Andel positiva individer vecka 11 (%)
Blekinge	211	132	244	7,3
Dalarna	925	321	596	9,0
Gotland	69	116	221	5,6
Gävleborg	1 378	480	962	15,5
Halland	1 781	533	1 017	13,9
Jämtland Härjedalen	434	332	615	6,1
Jönköping	1 659	456	842	16,1
Kalmar	852	347	598	13,2
Kronoberg	325	161	273	8,4
Norrbottn	979	391	685	14,2
Skåne	2 960	215	398	8,3
Stockholm	8 247	347	669	13,6
Sörmland	996	335	581	9,4
Uppsala	1 248	325	563	10,1
Värmland	757	268	494	10,9
Västerbotten	792	291	581	6,4
Västernorrland	642	262	470	13,4
Västmanland	602	218	418	7,6
Västra Götaland	6 180	358	661	10,3
Örebro	886	291	519	9,8
Östergötland	1 147	246	455	12,2
Total	33 070	320	597	10,9

Sjukhusvårdade fall

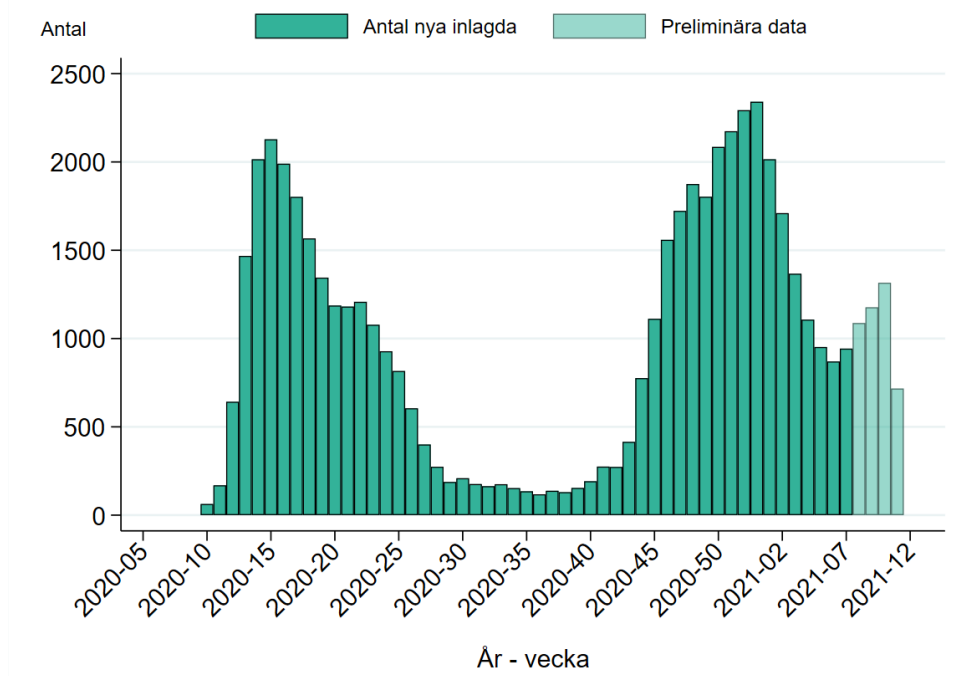
Nyinlagda på sjukhus

Socialstyrelsen samlar statistik om sjukhusvårdade covid-19 patienter. Även patienter som läggs in direkt på intensivvårdsavdelning ingår i statistiken över sjukhusinlagda patienter. Inrapportering sker med viss eftersläpning, varför antalet de senaste fyra veckorna är preliminära. Även data från tidigare veckor kompletteras, då enstaka regioner har lång fördröjning i rapporteringen. Läs mer om statistiken i [beskrivning av datakällor för övervakning av covid-19](#).

Sedan vecka 53 år 2020 (då 2 341 nyinlagda patienter rapporterades) fram till vecka 6 år 2021 minskade antalet nyinlagda patienter varje vecka, se Figur 3. En ökning i antalet nyinlagda finns sedan vecka 7. För vecka 8 och 9 har hittills 1088 respektive 1177 nyinlagda patienter rapporterats för respektive vecka. Eftersläpningen av rapporterade fall för vecka 10 och 11 är stor, men hittills har 1316 respektive 717 patienter rapporterats. Sedan föregående vecka har 592 fler fall rapporterats in för vecka 10. Eftersom inrapporteringen sker med eftersläpning är det sannolikt att fler patienter kommer att rapporteras för de senaste veckorna.

Ytterligare data över nyinlagda patienter per vecka presenteras på [Socialstyrelsens webbplats](#), exempelvis åldersfördelningen över tid.

Figur 3. Antal nya sjukhusvårdade patienter med diagnoskod covid-19, eller vårdkontakter som saknar diagnoskod men där patienten fått en laboratoriebekräftad diagnos enligt SmiNet inom fyra veckor innan eller två veckor efter inskrivningsdatum.



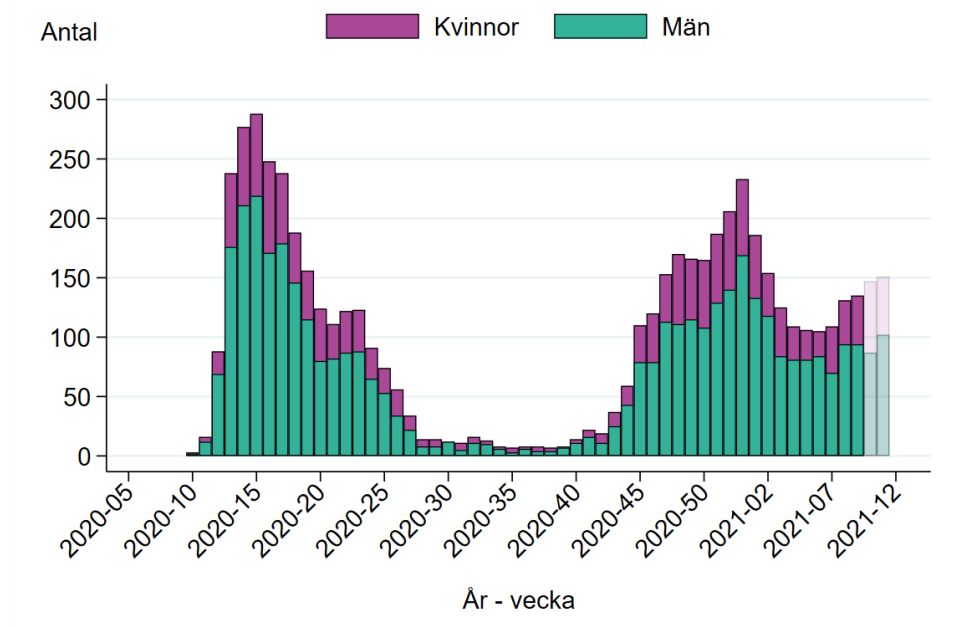
Intensivvårdade fall

Hittills har 151 nya intensivvårdade patienter med bekräftad covid-19 rapporterats för vecka 11, vilket är fler än medelvärdet för de tre föregående veckorna (138 patienter). Det rapporterade antalet för de två senaste veckorna bedöms stiga något på grund av eftersläpande rapportering. Högst antal sedan vecka 30 år 2020 sågs vecka 53 då 233 nyinlagda patienter rapporterades. Under vecka 11 rapporterades nyinlagda patienter från samtliga 21 regioner. Fram till och med vecka 11 har totalt 5 720 intensivvårdade patienter med covid-19 rapporterats.

Sedan början av pandemin har 71 procent av patienterna som påbörjat intensivvård varit män, se Figur 4A. Under perioden från vecka 30 2020 och senare har 70 procent varit män. Medelåldern för patienter som påbörjat intensivvård under perioden vecka 30 och senare var 63 år, vilket är högre jämfört med perioden fram till dess, då medelåldern var 59 år (statistiskt säkerställd skillnad). I Figur 4B visas antalet intensivvårdade per åldersgrupp. Befolkningsmängden i åldersgruppen 80 år och äldre är betydligt lägre än i övriga åldersgrupper, vilket gör att små variationer i antalet IVA-vårdade har stor inverkan på antalet fall per 100 000.

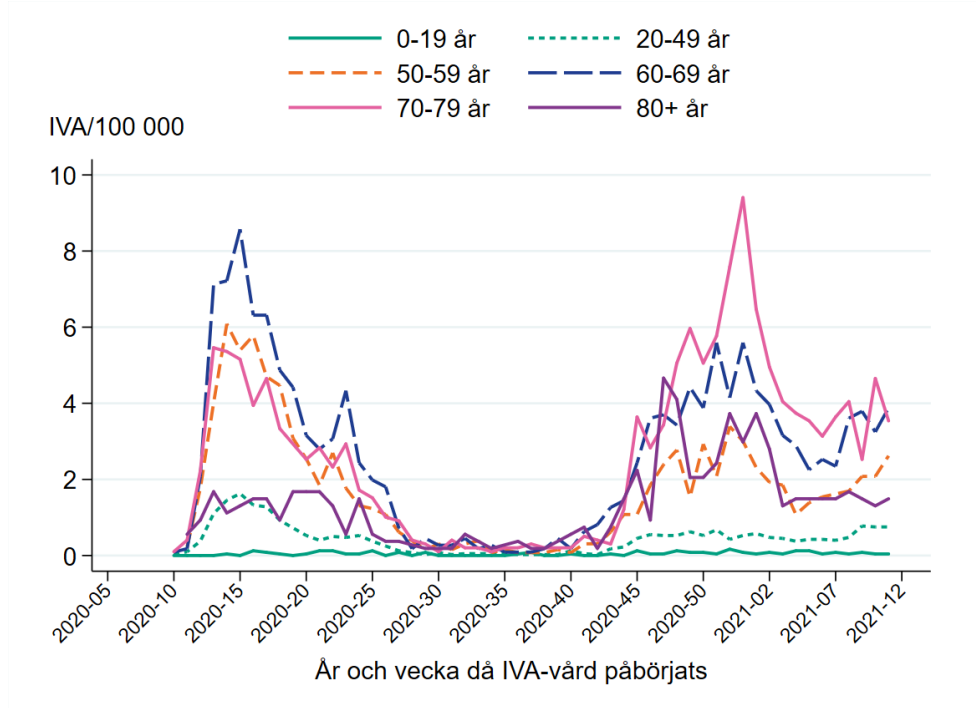
Andelen av IVA-vårdade som tillhör en riskgrupp var 76 procent totalt sett över hela pandemin. För perioden innan vecka 30 var andelen 71 procent och under perioden efter vecka 30 var den 80 procent.

Figur 4A. Antal nya intensivvårdade patienter med laboratoriebekräftad covid-19 per kön och vecka.



*Viss fördröjning i rapporteringen betyder att antalet intensivvårdade patienter per vecka kan komma att revideras.

Figur 4B. Antal nya intensivvårdade patienter med laboratoriebekräftad covid-19 per 100 000 invånare per åldersgrupp och vecka.



Aktuell beläggning på sjukhus och IVA

Data över hur många patienter som vårdas på sjukhus och inom intensivvården just nu presenteras dagligen på Folkhälsomyndighetens webbplats på sidan om [analyser och prognoser om covid-19](#), se rubriken *Vårdbelastning – aktuell beläggning*. Data visas nationellt samt för varje region. Dessa data hämtas in dagligen från respektive regions webbplats. Viss eftersläpning kan förekomma beroende på när regionernas uppgifter uppdateras.

Avlidna

Dödsorsak covid-19

Data över avlidna med underliggande dödsorsak covid-19 publiceras onsdagar varje vecka på [Socialstyrelsens webbplats](#). Där finns statistik över åldersfördelning, regionsfördelning, samsjuklighet samt antal avlidna per dag. För mer information om hur Folkhälsomyndigheten och Socialstyrelsen följer statistiken över avlidna, se [faktablad på Socialstyrelsens webbplats](#).

Avlidna bekräftade fall

Fram till och med vecka 11 hade 13 309 dödsfall bland personer med bekräftad covid-19-infektion rapporterats med datum då dödsfallet inträffade, se Figur 5A. Data presenteras enligt avlidendatum i rapporteringssystemet SmiNet. De fåtal dödsfall som finns rapporterade utan dödsdatum (35 dödsfall) ingår inte i totalen. I

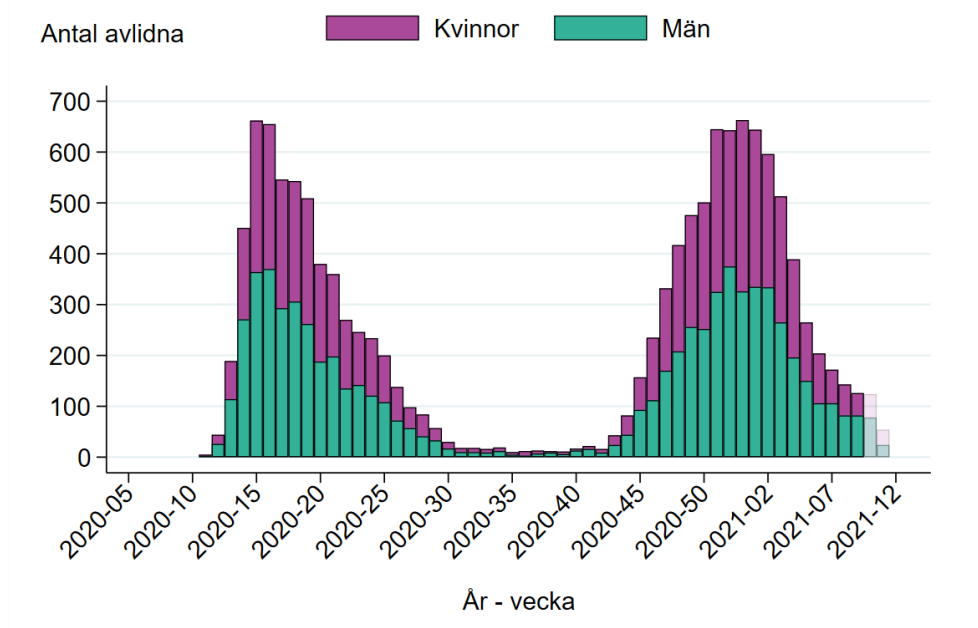
Tabell B2 i tabell- och figurbilagan presenteras antalet avlidna bekräftade fall per vecka undantaget de två senaste veckorna.

Antalet rapporterade avlidna vecka 9 (126 dödsfall) är betydligt färre än medelvärdet under perioden vecka 6–8 2021 då medelvärdet var 173. På grund av eftersläpningen av statistiken är antalet dödsfall preliminära, i synnerhet för vecka 10 och 11. Sedan föregående veckas veckorapport publicerades har ytterligare 2 dödsfall rapporterats in som inträffat under vecka 8, utöver de 141 dödsfall som redan rapporterats. För vecka 6 och 7 har ännu inga ytterligare dödsfall rapporterats ha inträffat sedan föregående veckorapport publicerades.

Från pandemins start till och med aktuell rapportvecka var medelåldern bland dödsfallen 83 år (medianålder 85 år) och 54 procent av de avlidna var män. Totalt har 91 procent av dödsfallen inträffat bland personer som varit 70 år eller äldre. Fram till och med vecka 11 har 144 personer under 50 år rapporterats avlidna. I Figur 5B visas antalet avlidna per åldersgrupp och vecka.

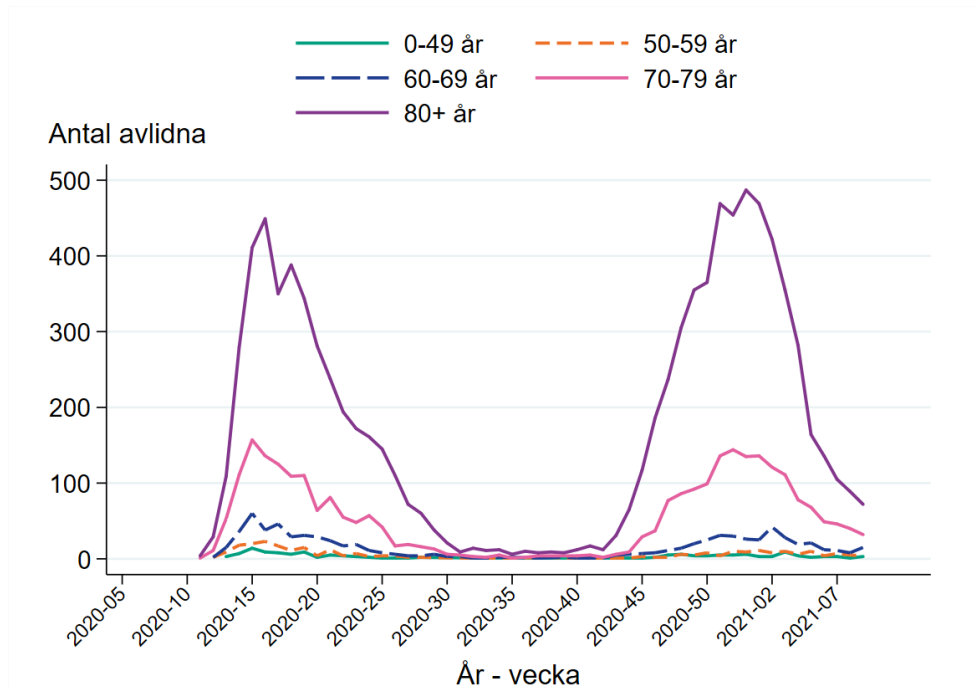
För aktuell statistik om avlidna fall på särskilda boenden hänvisas till [Socialstyrelsens statistik bland äldre utifrån boendeform](#).

Figur 5A. Antal avlidna bekräftade fall per kön per vecka.



*Data för de två senaste veckorna är preliminära och kommer troligen att stiga.

Figur 5B. Antal avlidna bekräftade fall per åldersgrupp och vecka från vecka 11 2020 till vecka 9 2021.



Överdödlighet

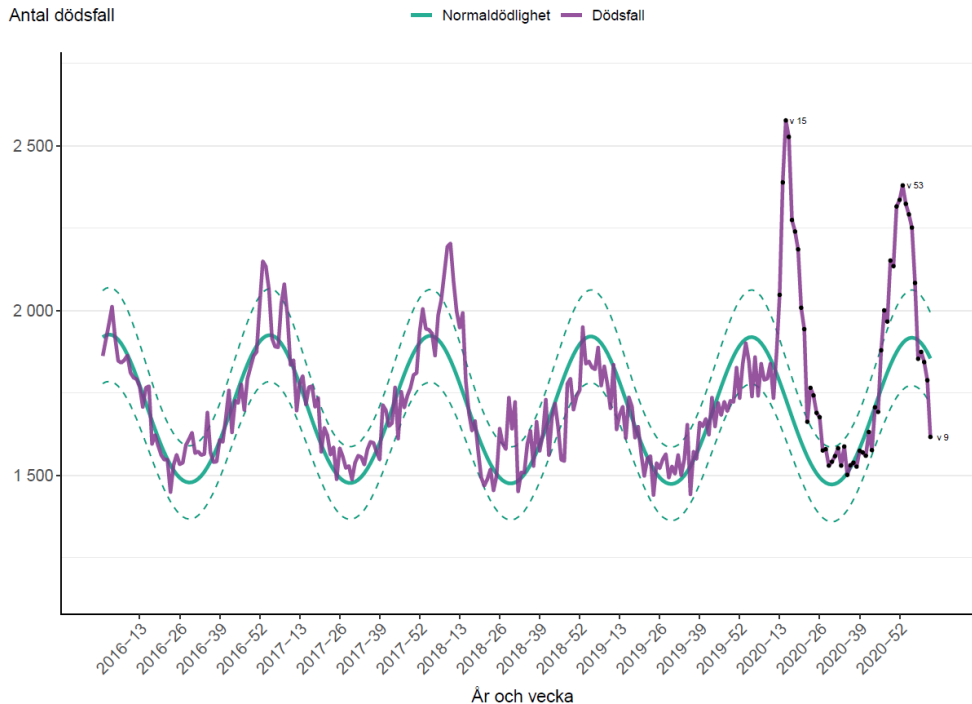
För att komplettera analysen av antalet avlidna laboratoriebekräftade fall analyserar Folkhälsomyndigheten även data på antalet dödsfall i Sverige varje vecka (oavsett orsak) genom en statistisk modell. Läs mer i [beskrivning av datakällor för övervakning av covid-19](#). Eftersläpning i inrapportering av data gör att det är för tidigt att uppskatta överdödligheten de två senaste veckorna men även längre bak i tiden sker viss efterrapportering av dödsfall.

Under vecka 9 gick antalet dödsfall ner under normalspannet för årstiden, vilket betyder att det är en underdödlighet på nationell nivå för första gången sedan pandemins start. Underdödlighet syns i södra och norra Sverige (utifrån NUTS-1 indelning) medan östra Sverige ligger i nedre delen av normalspannet för årstiden. Mellan vecka 5 och 8 var dödligheten på nationell nivå inom normalspannet. Mellan vecka 47 och vecka 4 sågs en överdödlighet med en topp vecka 53, se Tabell B2 i tabell- och figurbilagan. Från vecka 49 till och med vecka 3 var det en förhöjd dödlighet i alla delar av landet (östra, södra och norra Sverige utifrån NUTS-1-indelning) för både män och kvinnor.

I Figur 6 nedan ses det förväntade antalet dödsfall i grönt och det verkliga antalet dödsfall i lila. En viss variation i antalet dödsfall är förväntad, vilket illustreras med de streckade linjerna som markerar det 95-procentiga konfidensintervallet för normaldödligheten – det vill säga, om den faktiska dödligheten ligger inom dessa linjer avviker den inte signifikant från den förväntade nivån. Tabell B2 i tabell- och figurbilagan visar överdödligheten, antalet avlidna bekräftade covid-19-fall, samt förhållandet mellan dessa. För ytterligare diagram uppdelat på fler

redovisningsgrupper, och i relation till antalet avlidna bekräftade fall, se separat rapport som uppdateras veckovis på [sidan om analyser och prognoser](#) under rubriken *Överdödlighet*.

Figur 6. Antal dödsfall i Sverige i alla åldrar samt förväntat antal dödsfall per vecka 2016-2021, till och med vecka 9 2021.



Observera att y-axeln på diagrammet börjar vid cirka 1 150.

Sentinelprovtagning inom öppenvård

Genom sentinelövervakningen tar läkare inom öppenvården näsprov från patienter med influensaliknande sjukdom som Folkhälsomyndigheten analyserar. För vecka 11 analyserades 9 prover, varav 1 prov var positivt för covid-19. På grund av det låga antalet prover är trender inom sentinelövervakningen svårtolkade.

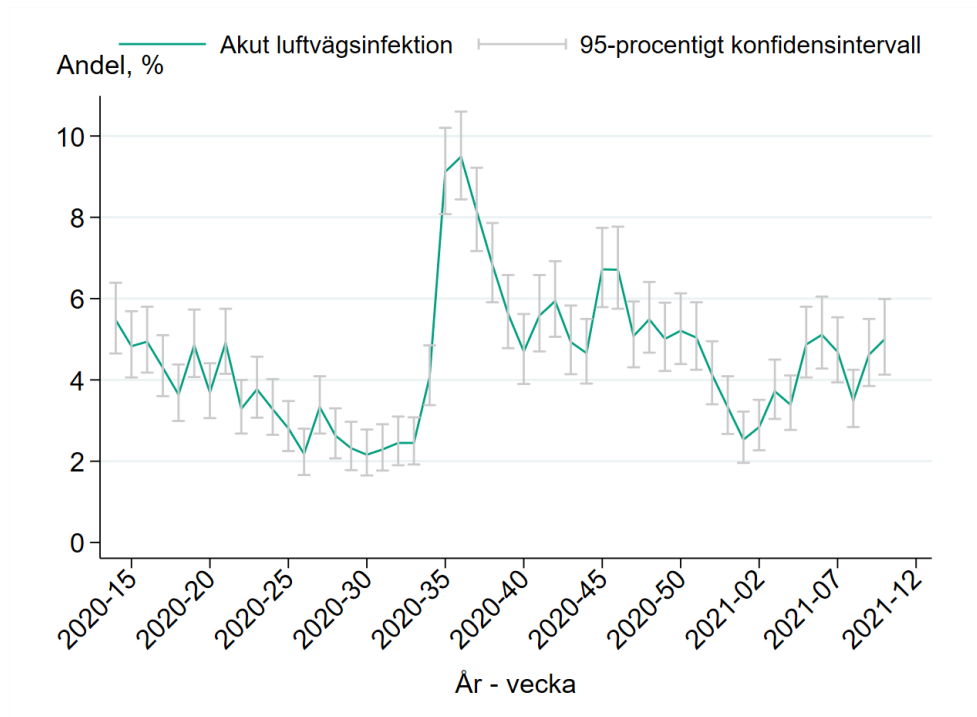
Luftvägsinfektioner i samhället (Hälsorapport)

Genom webbpanelen Hälsorapport mäts sjukligheten hos personer oberoende av om de behöver uppsöka läkare eller vad sjukdomen orsakats av. Läs mer i beskrivning om [datakällor för övervakning av covid-19](#). Data från Hälsorapport viktas för att uppskatta hur svaren skulle se ut i hela Sveriges befolkning. Resultaten presenteras med två veckors eftersläpning eftersom rapporteringen av symtom sker först efter aktuell rapporteringsvecka har avslutats och analyseras veckan därpå.

Analys av Hälsorapports data visar att 5 procent av Sveriges befolkning uppskattas ha blivit sjuka i en akut luftvägsinfektion vecka 10, vilket är en liten ökning i jämförelse med både föregående vecka och medelvärdet för de tre föregående veckorna men sökningarna är inte statistiskt säkerställda, se Figur 7. Andelen sjuka i akut luftvägsinfektion var 9,2 procent för barn och 4,1 procent för vuxna. Akut luftvägsinfektion har definierats som något av följande symtom: snuva, halsont, andningssvårigheter eller hosta. Många virus orsakar akut luftvägsinfektion vilket betyder att förekomsten av luftvägssymtom inte enbart speglar smittspridningen av covid-19.

En viss slumpmässig variation i andelen som blivit sjuka är förväntad, vilket illustreras med de grå vertikala linjerna som markerar det 95-procentiga konfidensintervallet för varje veckas estimat.

Figur 7. Skattad andel av Sveriges befolkning med akut luftvägsinfektion per vecka, beräknat från rapportering i Hälsorapport 2020, vecka 14 2020 till vecka 10 2021. Det 95-procentiga konfidensintervallet visas i grått.



Tabell- och Figurbilaga

Antal provtagna individer, analyserade tester och antal fall

Tabell B1 nedan visar antalet rapporterade fall, antalet individer med rapporterad positiv laboratorieanmälan i SmiNet, antal provtagna individer samt andelen positiva individer per vecka från vecka 40 2020. För uppgifter från föregående veckor, se [arkivsidan för tidigare data](#) samt [arkivsidan över tidigare veckorapporter](#). Eftersom några provtagna individer redan tidigare registrerats som fall, är det viss skillnad på antalet fall och antalet positiva individer respektive vecka. Andelen positiva bedöms vara något under- eller överskattad varje vecka på grund av eftersläpning i rapporteringen från laboratorierna. Positiva fynd för aktuell vecka kan därför härröra från föregående veckor.

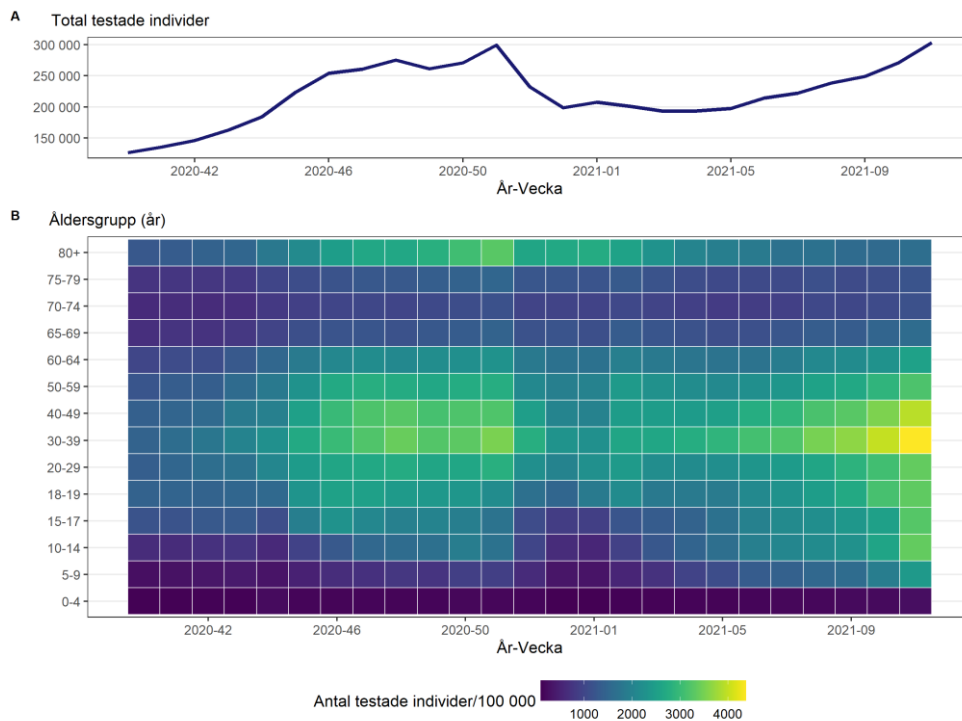
Tabell B1. Antal bekräftade fall, antal positiva individer, antal provtagna individer och andel positiva individer per vecka.*

År	Vecka	Antal fall	Antal positiva individer	Antal provtagna individer	Andel positiva individer (%)
2020	40	3 642	3 713	126 428	2,9
2020	41	4 278	4 387	135 661	3,2
2020	42	5 620	5 812	146 427	4,0
2020	43	9 154	9 335	162 995	5,7
2020	44	18 467	18 646	184 184	10,1
2020	45	25 403	24 756	223 172	11,1
2020	46	31 315	32 705	254 300	12,9
2020	47	31 941	30 975	260 710	11,9
2020	48	35 552	36 675	275 714	13,3
2020	49	36 830	37 544	261 229	14,4
2020	50	43 630	46 210	270 944	17,1
2020	51	46 174	46 713	299 447	15,6
2020	52	37 134	37 276	232 114	16,1
2020	53	41 323	41 686	198 692	21,0
2021	1	39 459	39 763	207 655	19,1
2021	2	28 948	29 544	200 844	14,7
2021	3	23 234	23 689	193 188	12,3
2021	4	20 663	21 000	193 774	10,8
2021	5	19 610	19 710	197 551	10,0
2021	6	21 285	21 286	214 173	9,9
2021	7	23 617	22 769	222 512	10,2
2021	8	26 700	26 500	238 618	11,1
2021	9	27 771	27 815	249 015	11,2
2021	10	28 580	28 787	270 763	10,6
2021	11	33 070	33 082	303 385	10,9

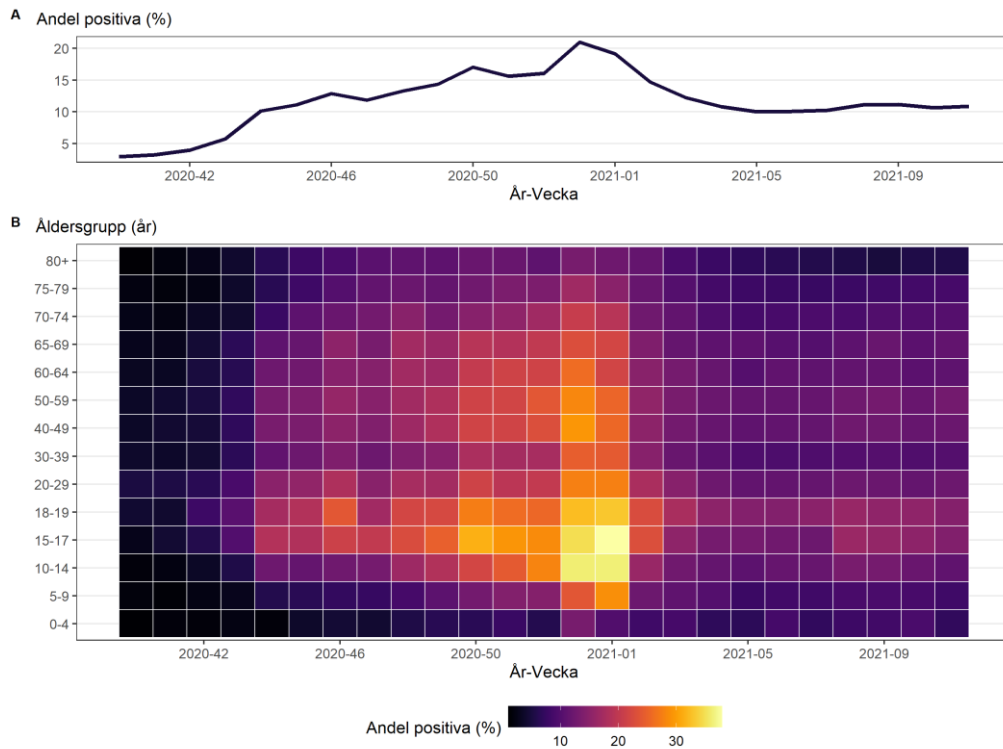
* Data är preliminära.

Figur B1 visar antalet provtagna individer totalt och per 100 000 invånare per åldersgrupp sedan vecka 40. Figur B2 visar antalet positiva individer totalt och per 100 000 invånare per åldersgrupp sedan vecka 40. Figur B3 visar antalet bekräftade fall totalt och per 100 000 invånare per åldersgrupp sedan vecka 40. I figur B1-B3 representerar varje fyrkant i diagrammen en vecka och en åldersgrupp. En mer orange-gul färg visar på ett högre antal testade per invånare/ andel positiva/ bekräftade fall per invånare, en mörkare blå eller svart färg visar på ett lägre antal testade per invånare/andel positiva individer/bekräftade fall per invånare. Figur B4 visar antalet provtagna individer (nukleinsyrapåvisning, PCR-test) för covid-19 per 100 000 invånare per region för de senaste två veckorna. Figur B5 visar andelen positiva individer per region för de senaste två veckorna. Data är preliminära.

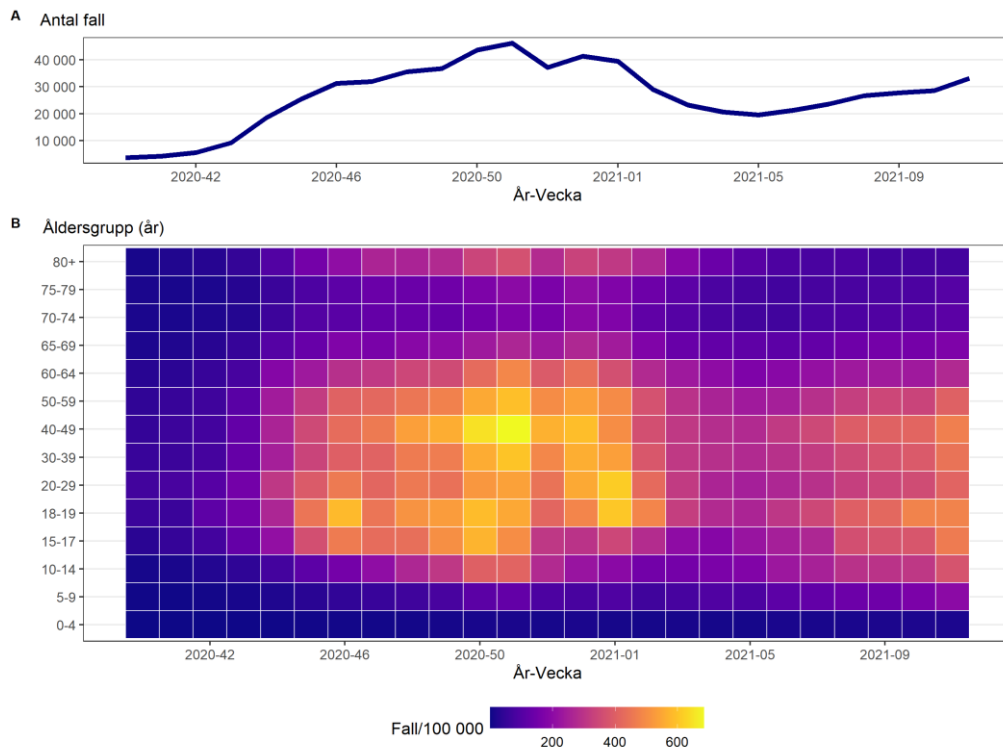
Figur B1. Antal provtagna individer per vecka (A) och antal provtagna individer per 100 000 invånare per åldersgrupp per vecka (B).



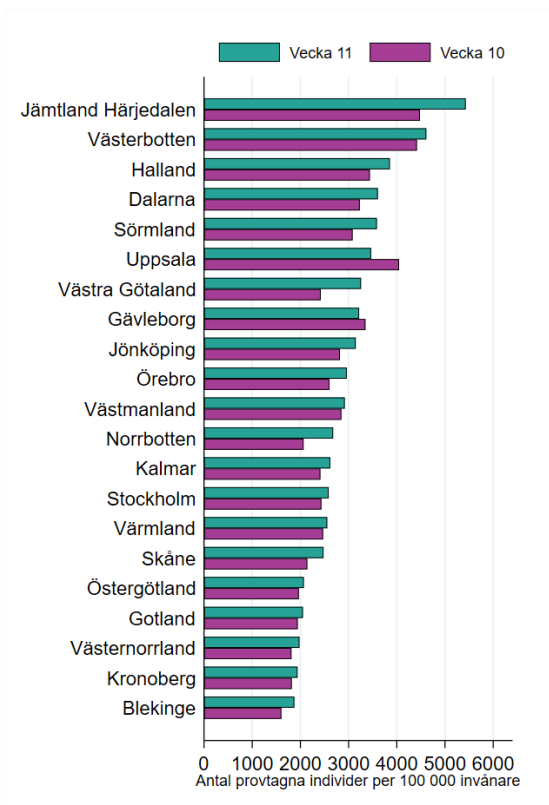
Figur B2. Andel positiva bland testade individer per vecka nationellt (A) och per åldersgrupp (B).



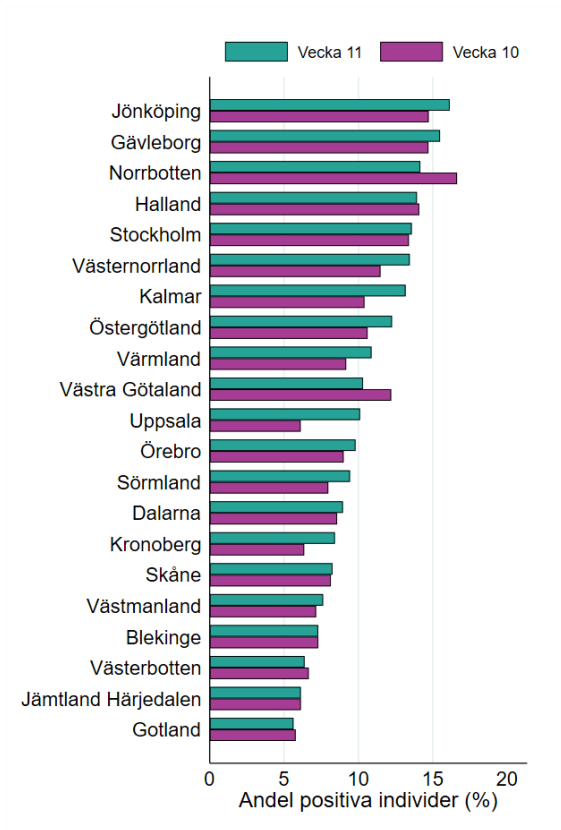
Figur B3. Antal bekräftade fall av covid-19 per vecka (A) och incidens av bekräftade fall per vecka och åldersgrupp (fall per 100 000 invånare) (B).



Figur B4. Antal provtagna individer per 100 000 invånare per region för de senaste två veckorna.



Figur B5. Andel positiva individer per region för de senaste två veckorna.

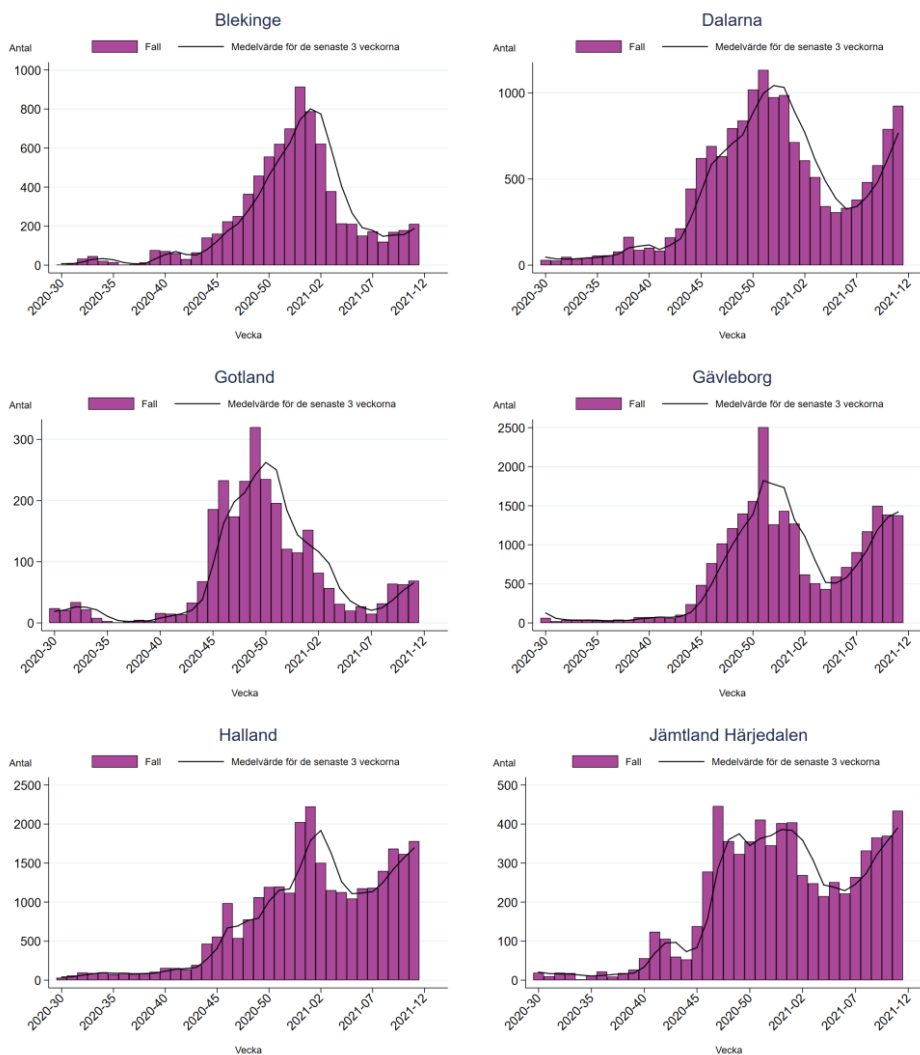


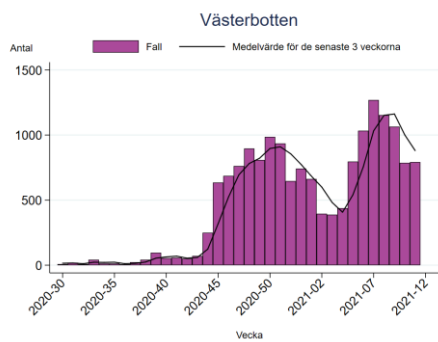
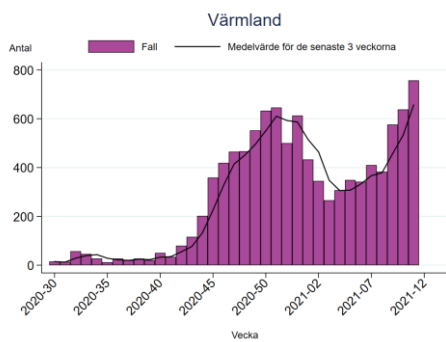
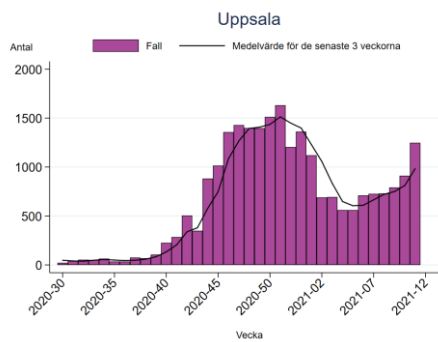
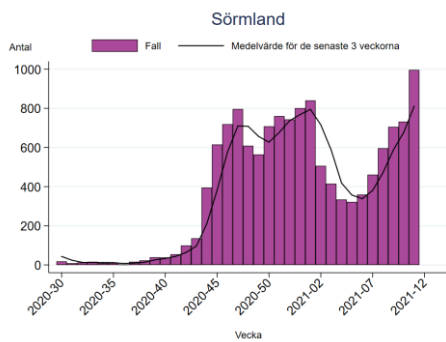
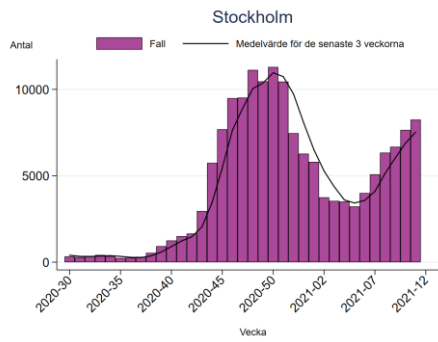
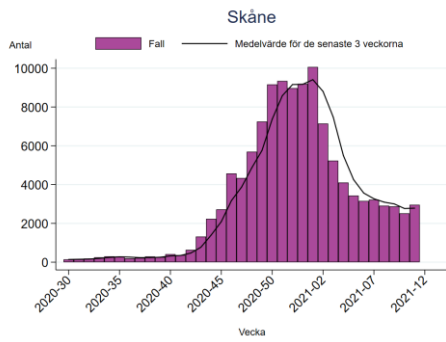
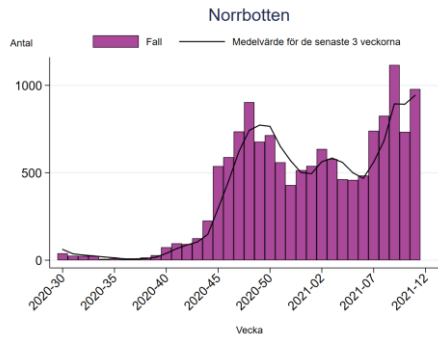
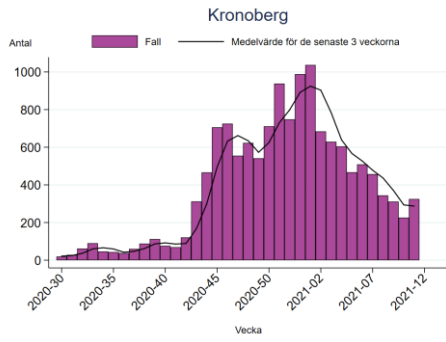
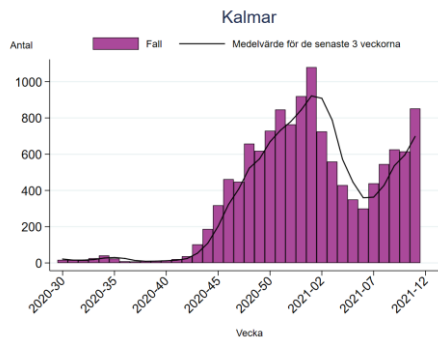
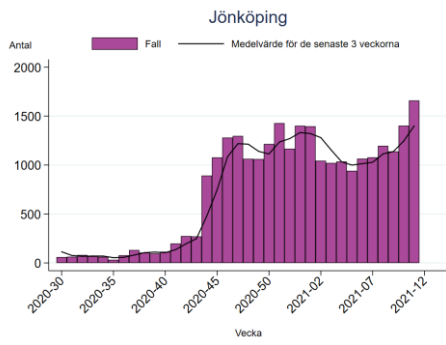
Antal laboratoriebekräftade fall av covid-19 per region

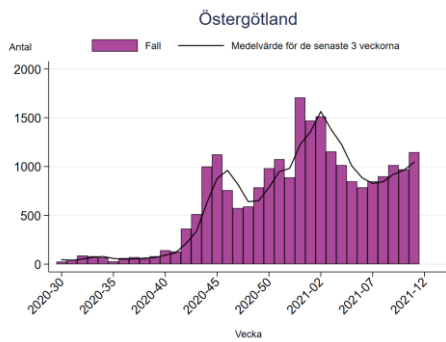
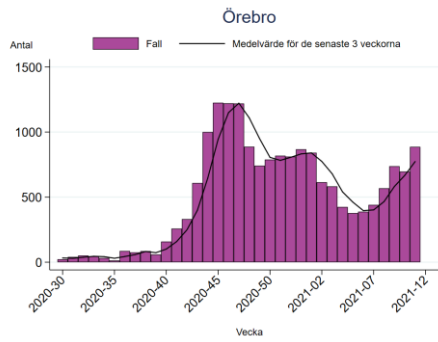
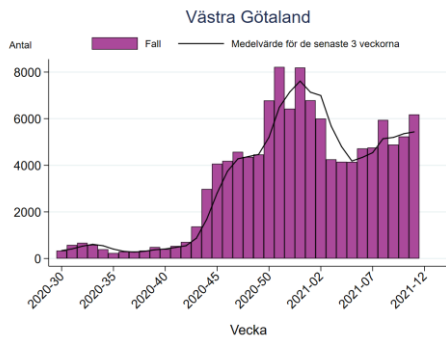
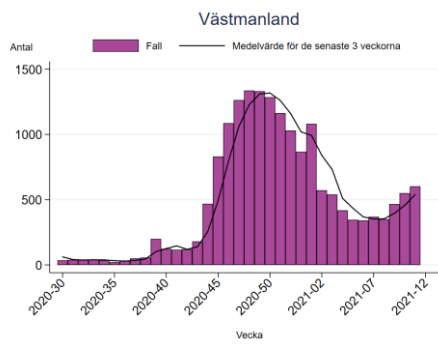
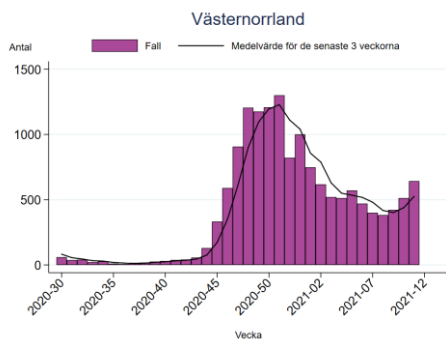
Här presenteras antalet anmälda fall per vecka för varje region från vecka 30, Figur B6. Det rullande medelvärdet över de senaste tre veckorna jämnar ut veckovisa variationer. Mer ingående trendanalyser per regioner presenteras på sidan för [analys och prognos](#). Grafer för tidigare veckor återfinns i tidigare veckorapporter (se [arkivet över veckorapporter](#)).

Observera att skalan på y-axeln varierar.

Figur B6. Antal bekräftade fall av covid-19 per vecka för respektive region.



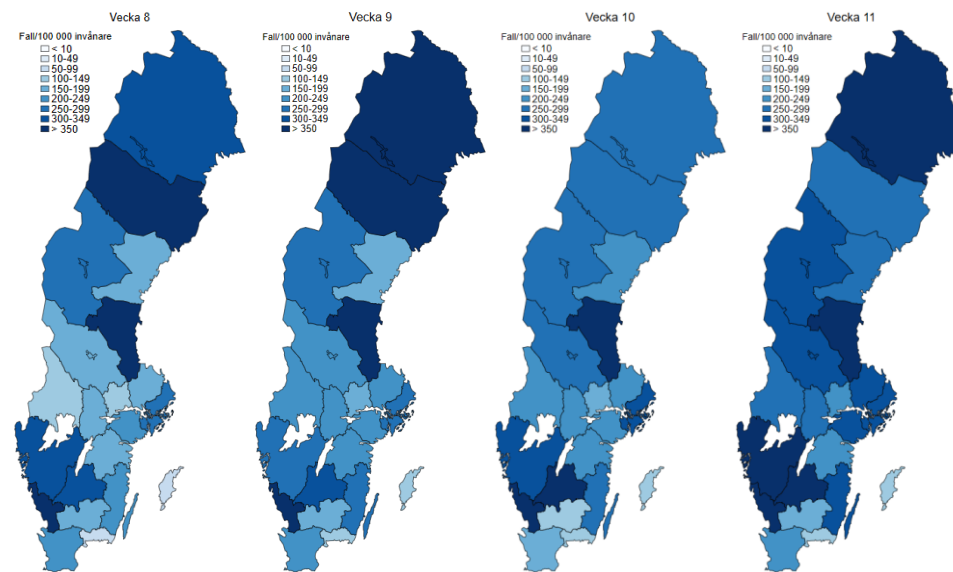




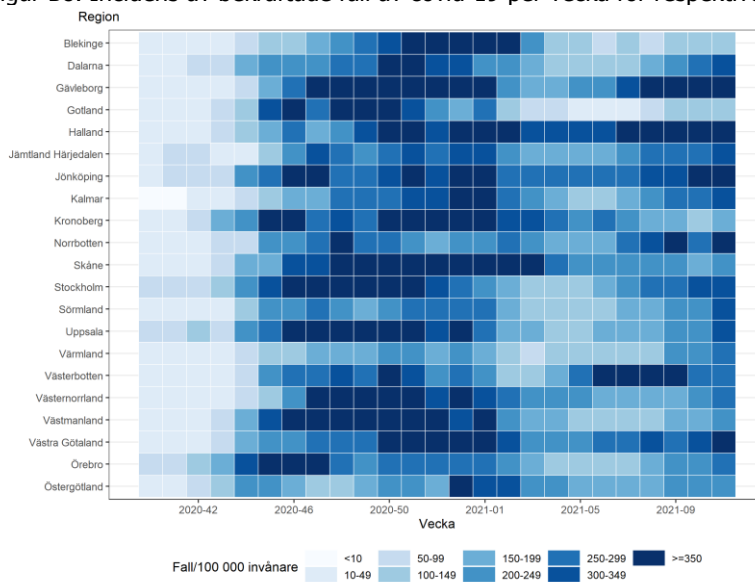
Incidens av covid-19 per region och vecka

Här presenteras den veckovisa incidensen (antalet anmälda fall per 100 000 invånare) för varje region med kartor för de senaste fyra veckorna (Figur B7) och för veckorna 40 år 2020 till aktuell rapportvecka (Figur B8) där varje fyrkant representerar en vecka och region. Veckovisa kartor finns även på Folkhälsomyndighetens [statistik sida](#). Föregående veckors kartor återfinns i tidigare veckorapporter (se [arkivet över veckorapporter](#)).

Figur B7. Incidens av bekräftade fall av covid-19 per vecka för respektive region vecka 8 till vecka 11 2021.



Figur B8. Incidens av bekräftade fall av covid-19 per vecka för respektive region.



Överdödlighet och avlidna bekräftade fall

Tabell B2 visar den uppmätta överdödligheten samt antalet avlidna bekräftade covid-19-fall. Tidigare veckor finns i veckorapporten för vecka 35 och vecka 45, se [arkivsidan för veckorapporterna](#). Veckor där överdödligheten inte avviker signifikant från det förväntade värdet markeras med symbolen \times . Negativa värden indikerar att dödligheten ligger under det förväntade värdet.

Tabell B2. Uppmätt över/underdödlighet (antal dödsfall i Sverige i alla åldrar) och antal avlidna bekräftade fall av covid-19 per vecka från vecka 40.

År	Vecka	Uppmätt över/underdödlighet*	Antal avlidna bekräftade fall*
2020	40 \times	-35	17
2020	41 \times	-70	22
2020	42 \times	-24	16
2020	43 \times	-105	43
2020	44 \times	-2	82
2020	45 \times	-43	157
2020	46 \times	118	235
2020	47	213	332
2020	48	154	417
2020	49	317	476
2020	50	279	501
2020	51	442	645
2020	52	446	643
2020	53	478	663
2021	1	413	644
2021	2	376	596
2021	3	334	513
2021	4	168	389
2021	5 \times	-57	265
2021	6 \times	-27	204
2021	7 \times	-45	172
2021	8 \times	-85	143
2021	9	-239	126

*Statistiken är preliminär. Endast avlidna med ett fastställt dödsdatum inkluderas i antalet avlidna bekräftade fall.

\times Värdet är inte signifikant högre eller lägre än baslinjen för normaldödlighet, baserat på det 95-procentiga konfidensintervallet.