



Folkhälsomyndigheten

Veckorapport om covid-19, vecka 13

Denna rapport publicerades den 9 april 2021 och redovisar läget för covid-19 till och med vecka 13 (29 mars – 4 april 2021).

Läget i Sverige

Antalet bekräftade fall av covid-19 i Sverige har ökat sedan mitten av februari. Ökningstakten har varierat över veckorna, men vecka 12 och 13 låg antalet fall på samma nivå. Påskens helgdagar kan ha haft påverkan på antalet personer som provtagits, vilket gör att statistiken blir svårare att tolka. Hur stor påverkan blir varierar mellan regionerna. Även inrapportering av data kan ske med fördröjning och det dröjer någon vecka innan en bedömning av det epidemiologiska läget kan säkerställas.

Det är fortsatt påsklov på många håll i landet och många som reser. Som vid tidigare storhelger är det mycket viktigt att även under ledigheten följa de [råd och rekommendationer som gäller](#) för att minska smittspridningen.

Incidensen av fall ökade i 9 av 21 regioner under vecka 13 jämfört med vecka 12 (statistiskt säkerställda ökningar). I Kronoberg och Norrbotten ökade incidensen med mer än 30 procent. Antalet nyinlagda på sjukhus och på IVA har ökat nationellt och minskningen av antalet avlidna per vecka har stannat av sedan några veckor tillbaka.

Under vecka 13 rapporterades cirka 38 400 bekräftade fall av covid-19 i Sverige, vilket är ungefär lika många som vecka 12. Cirka 316 000 individer provtogs vecka 13, vilket är något färre än vecka 12, men fortsatt på en hög nivå i relation till tidigare under pandemin. Andelen positiva prover var cirka 12 procent. Incidensen vecka 13 varierade mellan 168 och 569 fall per 100 000 invånare i regionerna och incidensen för riket var 372 fall per 100 000 invånare. Incidensen över 14 dagar (vecka 12 och 13 sammanlagt) för riket var 739 fall per 100 000 invånare.

Mellan vecka 12 och 13 ökade incidensen i alla åldersgrupper mellan 30 och 69 år (statistiskt säkerställda ökningar) och den ligger fortsatt högst i gruppen 40–49 år. I gruppen 90 år och äldre sågs en statistiskt säkerställd minskning av incidensen mellan vecka 12 och 13. Täckningsgraden med en dos vaccin nådde i denna grupp 88 procent under vecka 13.

Antalet fall bland personer på särskilda boenden för äldre är sedan vecka 8 på låga nivåer och antalet fall bland personer med hemtjänst har minskat gradvis sedan årsskiftet. Fram till och med den 7 april hade 93 procent av personerna som bor på särskilt boende för äldre fått minst en vaccindos och 88 procent hade fått två doser.

Täckningsgraden förväntas inte bli mycket högre i denna grupp. Bland personer med omvårdande hemtjänst har 80 procent fått minst en vaccindos och 62 procent har fått två doser. [Veckovis vaccinstatistik med diagram och kartor](#) publiceras tisdag–fredag på vår webbplats. Fördjupad [statistik om vaccinationstäckningen i prioriterade grupper](#) publiceras veckovis.

För att identifiera fall med virusvarianter av särskild betydelse pågår utökade analyser av virusprover i 18 regioner. Resultaten de senaste veckorna har visat på en ökande andel misstänkt förekomst av virusvarianten B.1.1.7 (som har ursprung från Storbritannien) och en låg förekomst av övriga virusvarianter av särskild betydelse. [Statistik över virusvarianter](#) publiceras på vår webbplats.

Läget i världen

Antalet bekräftade covid-19 fall i världen var cirka 132 miljoner i slutet av vecka 13, varav 27,5 miljoner fall i EU/EEA. Antalet fall i världen förändras ständigt. För aktuellt läge, se den europeiska smittskyddsmyndigheten [ECDC](#) och Världshälsoorganisationen [WHO](#). Se även respektive organisations interaktiva visualiseringar via [ECDC](#) och [WHO](#).

Kommentarer till statistiken

Övervakningen är kontinuerligt under utveckling, läs mer om [datakällor för övervakning av covid-19](#). Data som presenteras i rapporten är preliminära enligt de uppgifter som finns i respektive övervakningssystem och kan komma att kompletteras i efterhand. Där uppgift om kön presenteras gäller det juridiskt kön.

Data läses onsdagar för veckorapporten. Kontakt angående rapporten: info@folkhalsomyndigheten.se.

Innehållsförteckning

Veckorapport om covid-19, vecka 13.....	1
Läget i Sverige	1
Läget i världen	2
Kommentarer till statistiken	2
Fördjupad statistik.....	4
Antal provtagna individer och antal fall	4
Ålders- och könsfördelning	6
Geografisk fördelning.....	10
Sjukhusvårdade fall	12
Avlidna	15
Sentinelprovtagning inom öppenvård	18
Luftvägsinfektioner i samhället (Hälsorapport).....	18
Tabell- och Figurbilaga.....	20
Antal provtagna individer, analyserade tester och antal fall	20
Antal laboratoriebekräftade fall av covid-19 per region.....	24
Incidens av covid-19 per region och vecka.....	27
Överdödlighet och avlidna bekräftade fall	28

Fördjupad statistik

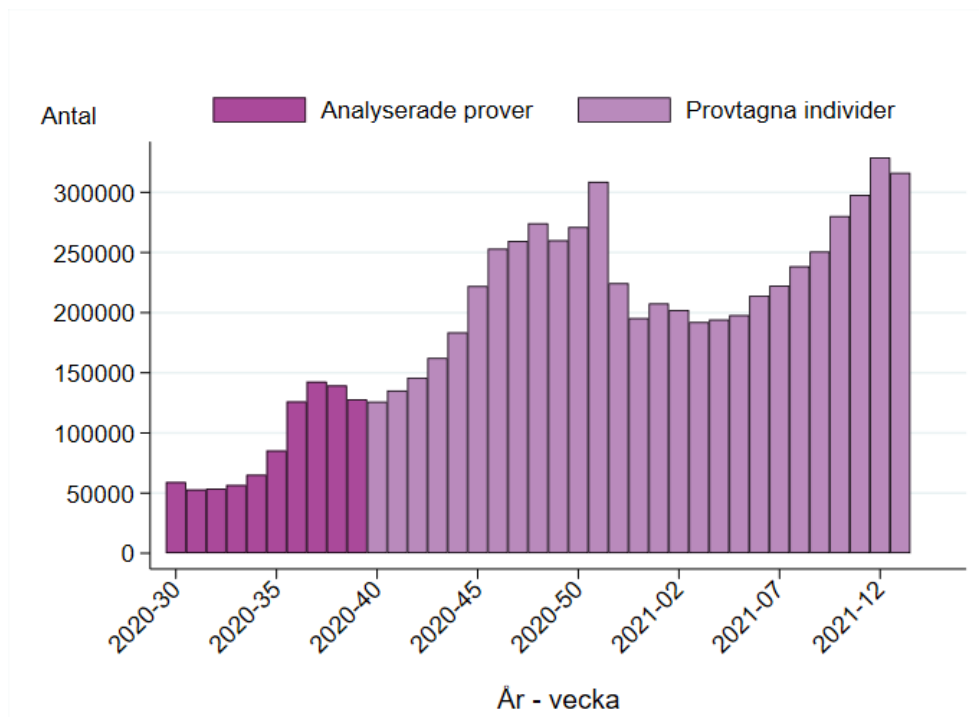
Antal provtagna individer och antal fall

Under vecka 13 provtogs 316 261 individer, vilket är en minskning med 4 procent jämfört med vecka 12, då 329 080 individer provtogs, men fortsatt ett högt antal testade sett till tidigare under pandemin, se Figur 1A (data justerat sedan föregående vecka). Under vecka 13 rapporterades 38 381 individer med positivt provsvar, vilket motsvarar cirka 12 procent av alla provtagna individer, se Figur 1B samt Tabell B1 i tabell- och figurbilagan. Eftersom några provtagna individer redan tidigare registrerats som fall, är det viss skillnad på antalet fall och antalet positiva individer respektive vecka. Andelen positiva bedöms vara något under- eller överskattad varje vecka på grund av eftersläpning i rapporteringen från laboratorierna. Positiva provresultat rapporterade aktuell vecka kan därför härröra från föregående veckor.

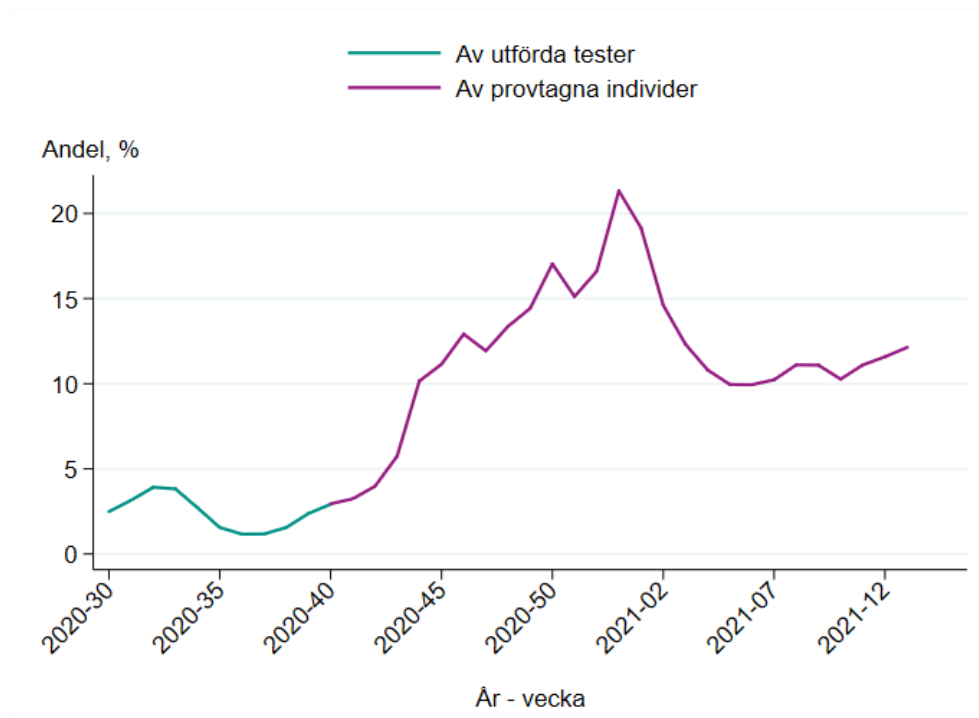
Fram till och med vecka 13 har totalt 831 561 bekräftade fall rapporterats. Under vecka 13 rapporterades 38 431 bekräftade fall, vilket är en ökning med 1,4 procent jämfört med vecka 12, se Figur 1C. Bland fallen vecka 13 fanns 660 personer som bekräftats positiva genom antigen test. Nationellt var incidensen 372 fall per 100 000 invånare under vecka 13. Incidensen över 14 dagar (vecka 12 och 13 sammanlagt) var 739 fall per 100 000 invånare.

På vår webbplats finns [uppdaterad information om antal testade individer](#).

Figur 1A. Antal provtagna individer per vecka från vecka 40 år 2020 och antal analyserade prover vecka 30-39 år 2020.

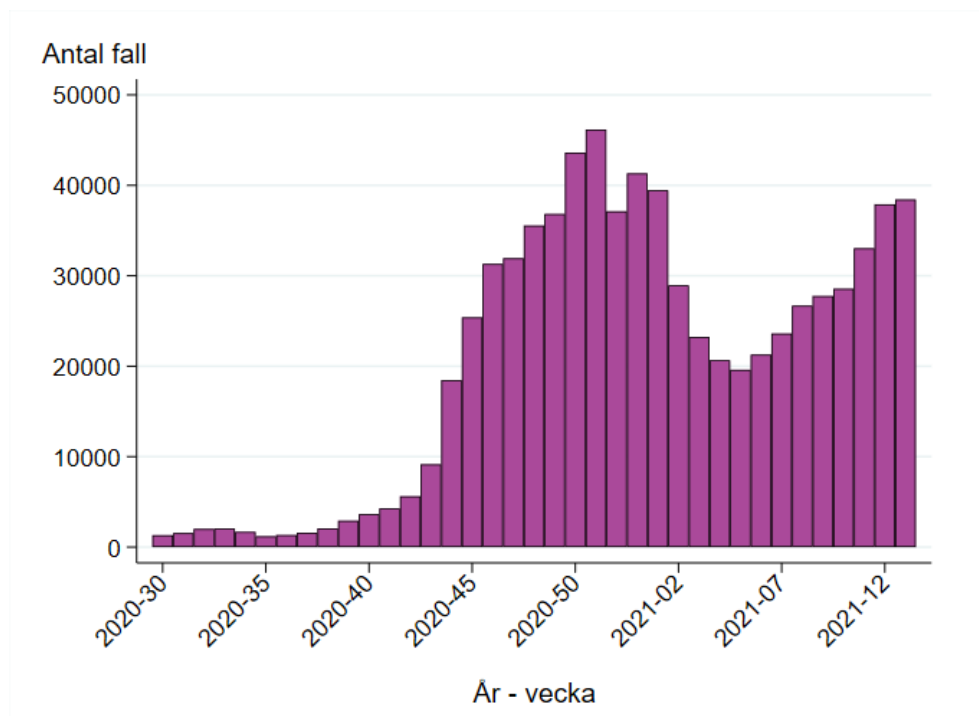


Figur 1B. Andel positiva av provtagna individer (från vecka 40 2020) och andel positiva av utförda tester (från vecka 30 till och med vecka 40 2020).



För vecka 40 rapporteras både andel positiva av provtagna individer samt andel positiva av utförda tester.

Figur 1C. Antal bekräftade fall av covid-19 per vecka, från vecka 30.



Figuren inkluderar inte fall diagnosticerade inom sentinelövervakningen.

Ålders- och könsfördelning

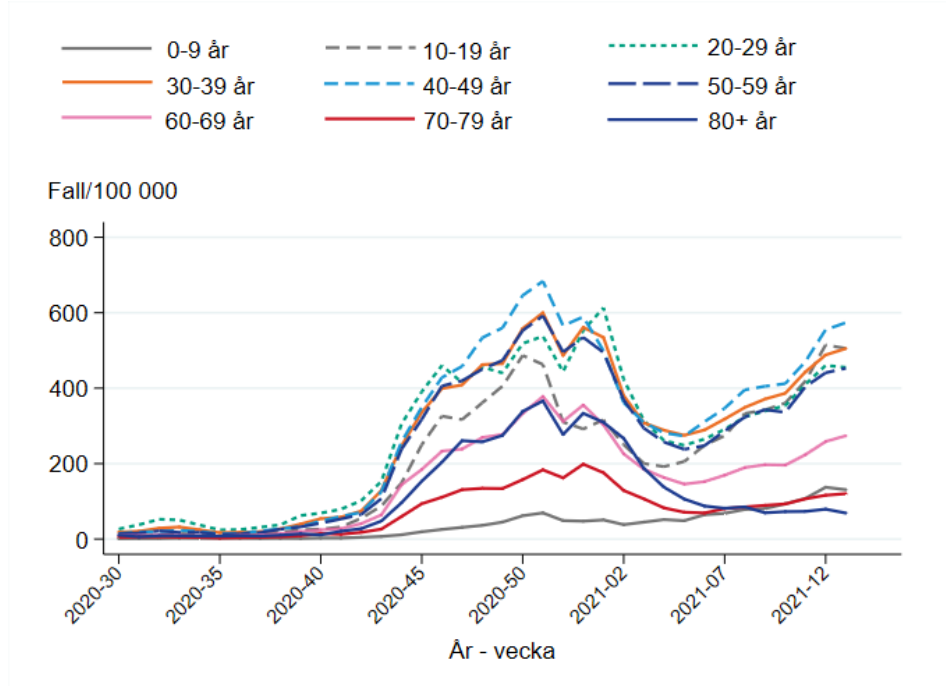
Bland de provtagna med inrapporterad ålder under vecka 13 var antalet provtagna individer per 100 000 invånare högst i åldersgruppen 30–39 år, följt av 40–49 år och 18-19 år (se Figur B1 i tabell- och figurbilagan). Andelen av de testade individerna med positiv laboratoriediagnos för covid-19 under vecka 13 var högst bland personer 15-17 år och 18-19 år, där cirka 16 respektive 15 procent av de provtagna personerna fått en positiv laboratoriediagnos (se Figur B2).

Mellan vecka 12 och 13 ökade incidensen i åldersgrupperna 30-39 år (3 procent), 40-49 år (3 procent) och 60-69 år (6 procent), alla statistiskt säkerställda ökningarna. I gruppen 90 år och äldre sågs en statistiskt säkerställd minskning av incidensen mellan vecka 12 och 13. Jämfört med medelvärdet över föregående tre veckor (vecka 10–12) sågs statistiskt säkerställda ökningarna i samtliga åldersgrupper under 80 år. Under vecka 13 var incidensen högst i åldersgrupperna 40-49 år, 10-19 år och 30-39 år. I Figur 2A visas incidensen av bekräftade fall (fall per 100 000 invånare) per vecka och åldersgrupp från vecka 30 och framåt.

Medianåldern av bekräftade fall under hela pandemin är 40 år och hälften av fallen har varit mellan 26 och 54 år gamla. De senaste tre veckorna (vecka 11–13) var medianåldern 37 år och hälften av fallen var mellan 23 och 51 år gamla. Figur B3 i tabell- och figurbilagan visar incidensen per åldersgrupp och 100 000 invånare från vecka 40 år 2020 till och med aktuella rapportvecka.

Bland bekräftade fall under hela pandemin var 52 procent kvinnor. De senaste tre veckorna (vecka 11-13) var 49 procent av fallen kvinnor.

Figur 2A. Incidens av bekräftade fall per vecka och åldersgrupp (fall per 100 000 invånare), vecka 30 till och med aktuell rapportvecka.

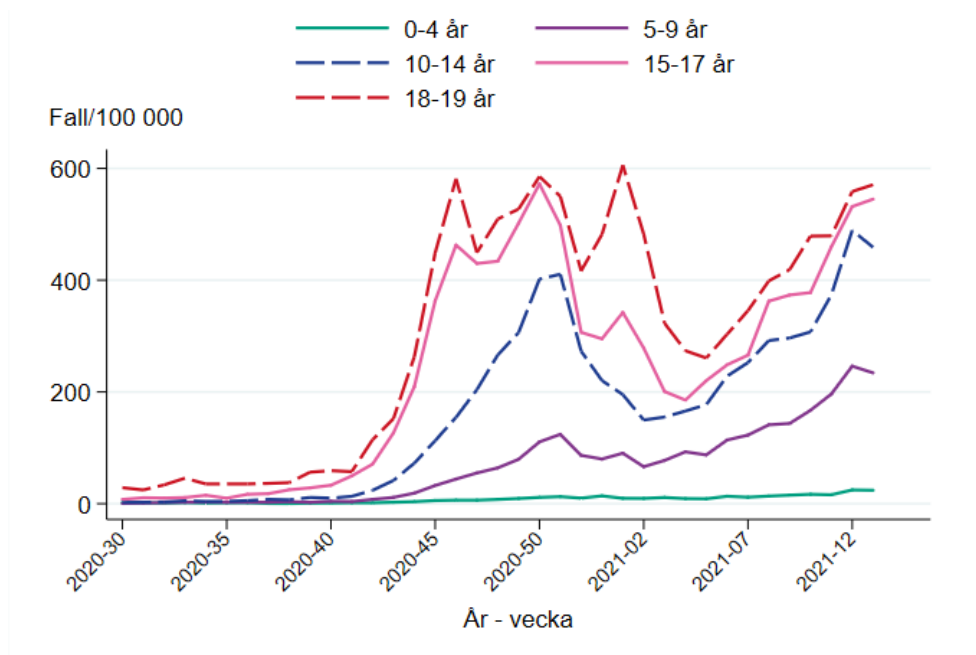


Fall bland barn och ungdomar

Fallen i gruppen 0–19 år stod för 20 procent av det totala antalet fall som rapporterades under vecka 13. För att följa utvecklingen bland barn och ungdomar har fallen under 20 år delats upp i snävare åldersgrupper och visas från vecka 30 och framåt i Figur 2B. Under vecka 13 syntes en statistiskt säkerställd minskning av antalet fall i gruppen 10-14 år jämfört med vecka 12. I övriga grupper under 20 år syntes inga statistiskt säkerställda skillnader. Jämfört med medelvärdet för de föregående tre veckorna (vecka 10–12) sågs en statistiskt säkerställd ökning i åldersgrupperna mellan 5 och 19 år.

För barn och ungdomar från 5 års ålder upp till och med 19 år var incidensen högst bland 18–19-åringar och lägst bland 5–9-åringar under vecka 13. Förskolebarn rekommenderas främst att stanna hemma vid symtom utan provtagning, vilket gör att denna grupp inte är jämförbar med de äldre barnen.

Figur 2B. Incidens av bekräftade fall per vecka och åldersgrupp (fall per 100 000 invånare), för personer upp till 19 år, vecka 30 till och med aktuell rapportvecka.



Fall bland personer över 65 år

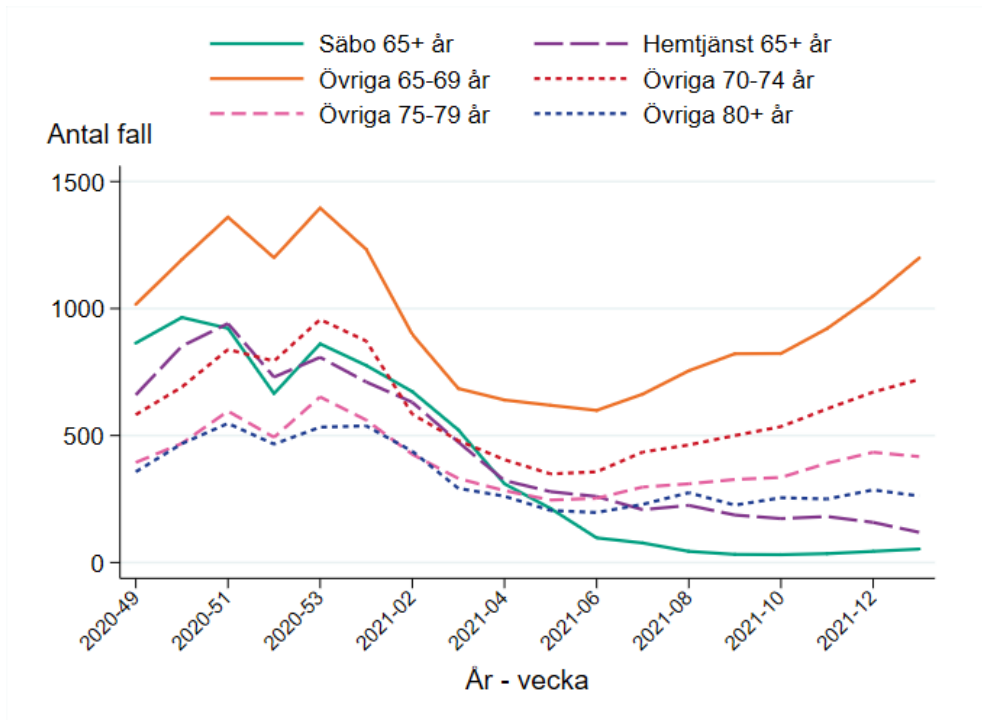
Vaccination mot covid-19 inleddes i Sverige i slutet av december 2020 och bland de som prioriterades högst för vaccination i fas 1 var personer i särskilt boende för äldre. Fram till och med den 7 april hade 93 procent av dessa fått minst en dos vaccin och 88 procent fått två doser. Bland äldre med omvårdande hemtjänst, som också inkluderades i fas 1, hade 80 procent fått minst en dos och 62 procent fått två doser, läs mer på [Folkhälsomyndighetens webbplats](#). I fas 2 ingår personer över 65 år och de äldsta bör erbjudas vaccination först.

Allt eftersom andelen vaccinerade har ökat, har antalet fall bland grupperna med högst vaccinationstäckning minskat. För att se effekterna av vaccinationerna följs sjukdomsförekomsten bland personer över 65 år uppdelat på de som bor på särskilt boende för äldre (SÄBO), personer som har omvårdande hemtjänst samt övriga personer över 65 år. Fallen klassificeras utifrån uppgifter från Socialstyrelsens register över insatser enligt socialtjänstlagen till äldre och personer med funktionsnedsättning. Antalet personer som bor på SÄBO eller har hemtjänst ändras ständigt. Det finns en eftersläpning i registret och uppgifter kan komma att justeras i efterhand.

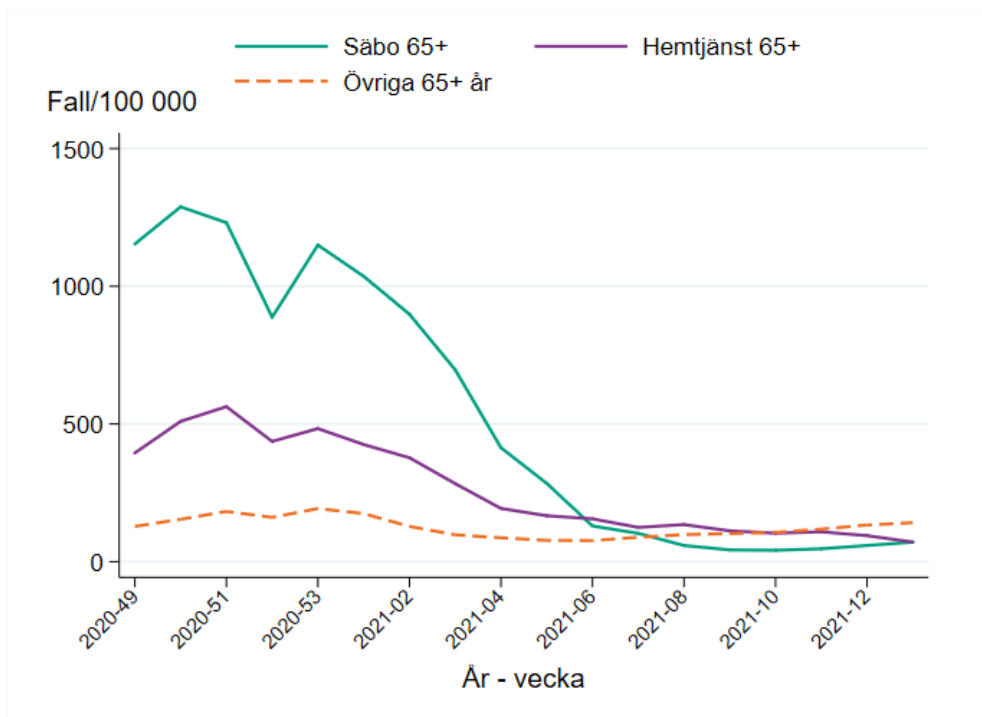
Under de första veckorna 2021 minskade antalet fall i alla grupper 65 år och äldre, se Figur 2C. Detta sammanföll med en generell nedgång av antalet fall i befolkningen. Sedan vecka 6 har antalet fall bland personer mellan 65 och 79 år som inte bor på SÄBO eller har hemtjänst ökat i varierande grad. Antalet fall bland personer 80 år och äldre som inte bor på SÄBO eller har hemtjänst är oförändrat. Antalet fall bland personer som bor på SÄBO är sedan vecka 8 på låga nivåer. Antalet fall bland personer med hemtjänst har minskat gradvis sedan årsskiftet.

I Figur 2D visas incidensen (antal fall per 100 000 invånare) per vecka bland personer på SÄBO, personer med hemtjänst samt övriga personer över 65 år. I figuren syns både den höga incidensen under hösten och den tydliga minskningen bland personer på SÄBO och personer med hemtjänst som sammanfaller i tid med att fler i dessa grupper har blivit vaccinerade. Fler [figurer över antal fall och vaccinationstäckning](#) finns på Folkhälsomyndighetens webbplats.

Figur 2C. Antal bekräftade fall per vecka och grupp bland personer över 65 år (personer på särskilda boenden för äldre, personer med hemtjänst samt övriga personer över 65 år).



Figur 2D. Antal bekräftade fall per 100 000 (incidens) per vecka bland personer på särskilda boenden för äldre, personer med hemtjänst samt övriga personer över 65 år.



Geografisk fördelning

Under vecka 13 var incidensen statistiskt säkerställt högre i 9 av 21 regioner jämfört med föregående vecka (Blekinge, Kronoberg, Norrbotten, Stockholm, Sörmland, Uppsala, Västernorrland, Örebro och Östergötland). I två av dessa regioner ökade incidensen med mer än 30 procent (Kronoberg och Norrbotten) jämfört med föregående vecka. Vid en jämförelse mot medelvärdet av antalet fall under föregående tre veckor var incidensen statistiskt säkerställt högre i 15 regioner. Jämfört med medelvärdet för de föregående tre veckorna var incidensen statistiskt säkerställt lägre i Gävleborg och Västerbotten.

Incidensen vecka 13 varierade mellan 168 och 569 fall per 100 000 invånare i regionerna och incidensen för riket var 372 fall per 100 000 invånare. I Tabell 1 sammanfattas data över covid-19 per region för aktuell vecka samt över 14 dagar. Incidensen över 14 dagar (vecka 12 och 13 sammanlagt) för riket var 739 fall per 100 000 invånare.

I tabell- och figurbilagan inkluderas diagram över antalet provtagna och andelen positiva individer per region för de senaste två veckorna (Figur B4 och B5), samt diagram för varje region över tid (Figur B6), Sverigekartor med incidens för de senaste fyra veckorna (Figur B7) och diagram med incidensen per vecka och region (Figur B8). [Data över antalet bekräftade fall](#), IVA-vårdade och avlidna bekräftade fall per region presenteras på, och går att ladda ner från vår webbplats. Skillnader i incidens mellan regionerna speglar såväl skillnader i smittspridningen som provtagningen. Se även [veckostatistik per region respektive kommun](#).

Tabell 1. Aktuell rapportveckas incidens, de två senaste veckornas incidens samt andelen positiva aktuell rapportvecka per region.

Region	Antal fall vecka 13	Antal fall vecka 13 per 100,000 invånare	Antal fall vecka 12 & 13 per 100,000 invånare	Andel positiva individer vecka 13 (%)
Blekinge	385	241	430	11,7
Dalarna	1 098	381	775	10,2
Gotland	100	168	348	8,3
Gävleborg	1 202	418	942	13,5
Halland	1 899	569	1 224	11,4
Jämtland Härjedalen	404	309	583	6,5
Jönköping	1 550	426	904	16,1
Kalmar	1 128	460	981	12,9
Kronoberg	458	227	391	9,3
Norrbottn	944	377	637	16,1
Skåne	3 421	248	504	10,2
Stockholm	9 759	411	790	13,5
Sörmland	1 347	453	851	11,7
Uppsala	1 702	444	816	13,6
Värmland	901	319	624	10,8
Västerbotten	468	172	402	5,0
Västernorrland	1 045	426	756	16,2
Västmanland	836	303	583	9,2
Västra Götaland	6 663	386	821	12,6
Örebro	1 553	510	906	15,7
Östergötland	1 568	337	630	14,0
Total	38 431	372	739	12,1

Sjukhusvårdade fall

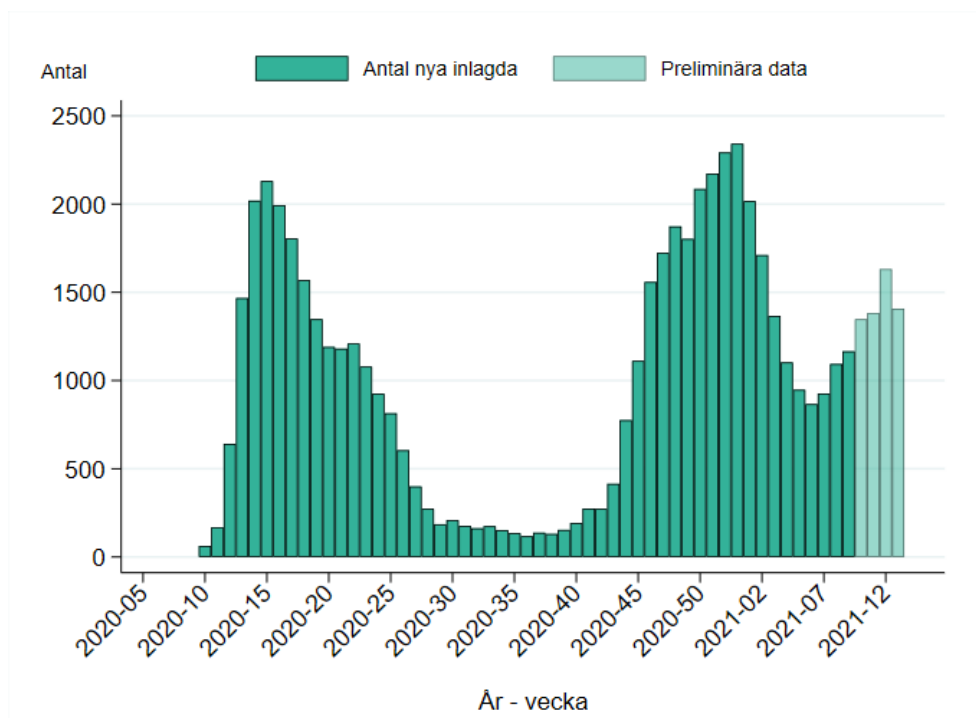
Nyinlagda på sjukhus

Socialstyrelsen samlar statistik om sjukhusvårdade covid-19 patienter. Även patienter som läggs in direkt på intensivvårdsavdelning ingår i statistiken över sjukhusinlagda patienter. Inrapportering sker med viss eftersläpning, varför antalet de senaste fyra veckorna är preliminära. Även data från tidigare veckor kompletteras, då enstaka regioner har lång fördröjning i rapporteringen. Läs mer om statistiken i [beskrivning av datakällor för övervakning av covid-19](#).

De första veckorna av 2021 minskade antalet nyinlagda patienter varje vecka, se Figur 3, men sedan vecka 7 har antalet nyinlagda per vecka ökat. För vecka 10 och 11 har hittills 1348 respektive 1383 nyinlagda patienter rapporterats. Eftersläpningen av rapporterade fall för vecka 12 och 13 är stor, men hittills har 1632 respektive 1408 patienter rapporterats. Eftersom inrapporteringen sker med fördröjning är det sannolikt att fler patienter kommer att rapporteras för de senaste fyra veckorna.

[Ytterligare data över nyinlagda patienter per vecka](#) presenteras på Socialstyrelsens webbplats, exempelvis åldersfördelningen över tid.

Figur 3. Antal nya sjukhusvårdade patienter med diagnoskod covid-19, eller vårdkontakter som saknar diagnoskod men där patienten fått en laboratoriebekräftad diagnos enligt SmiNet inom fyra veckor innan eller två veckor efter inskrivningsdatum.



Intensivvårdade fall

Hittills har 193 nya intensivvårdade patienter med bekräftad covid-19 rapporterats för vecka 13 och ytterligare 21 patienter rapporterades för vecka 12 (totalt 172 patienter). Medelvärdet för de tre föregående veckorna (10–12) var 162 patienter. Det rapporterade antalet för de två senaste veckorna bedöms stiga något på grund av eftersläpande rapportering, särskilt vad gäller aktuell rapportvecka. Under vecka 13 rapporterades nyinlagda patienter från 18 av 21 regioner. Fram till och med vecka 13 har totalt 6 100 intensivvårdade patienter med covid-19 rapporterats.

För att följa utvecklingen har data över intensivvårdade fall under pandemin delats in i tre perioder: vecka 11-29 2020, vecka 30 2020-vecka 5 2021, och perioden från vecka 6 2021 framåt. Sammanfattande statistik över dessa perioder presenteras i Tabell 2. Medelåldern för patienter som påbörjade intensivvård under perioden från vecka 6 2021 framåt var 62 år, vilket var lägre än perioden vecka 30 2020–5 2021, då medelåldern var 64 år (statistiskt säkerställd skillnad). Medelåldern var dock lägst i första perioden av pandemin (59 år). Sedan början av pandemin har 71 procent av patienterna som påbörjat intensivvård varit män, se även Figur 4A. Andelen av IVA-vårdade som tillhör en eller flera medicinska riskgrupper var 76 procent totalt sett över hela pandemin, i tabellen visas andelen i de olika perioderna.

Tabell 2. Sammanfattande statistik över patienter med laboratoriebekräftade covid-19 som vårdats inom intensivvården per period, fram till och med aktuell rapportvecka.

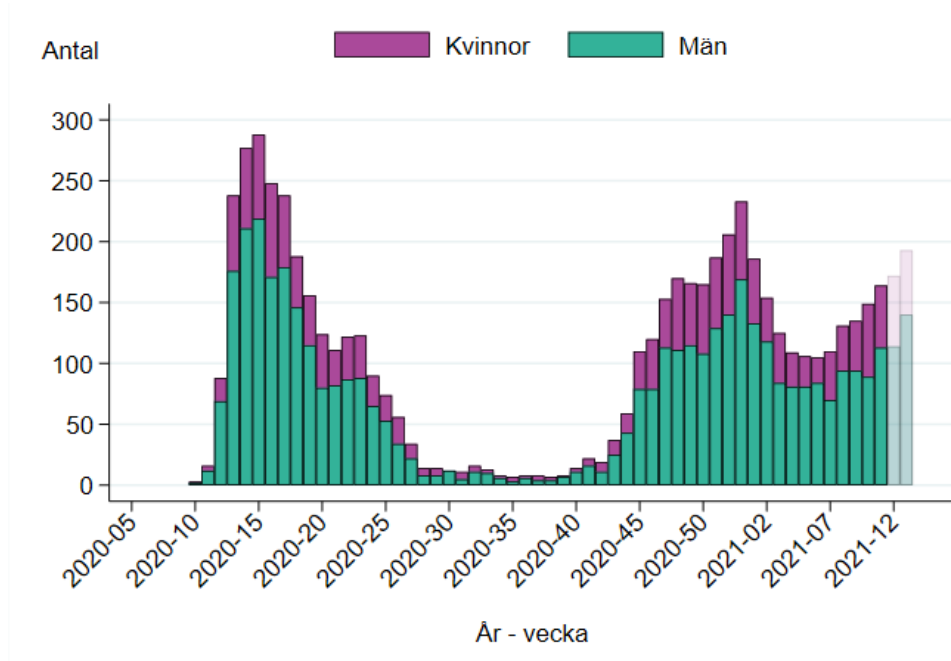
År	Veckor	Antal patienter	Andel män	Medel-ålder	Median-ålder (IQR*)	Medicinsk riskgrupp (%)**
2020	11-29	2 502	73 %	59 år	61 år (52-69 år)	71 %
2020/2021	30-5	2 333	70 %	64 år	66 år (56-74 år)	81 %
2021	6-***	1 265	69 %	62 år	64 år (53-73 år)	77 %
Totalt	alla veckor	6 100	71 %	61 år	63 år (53-72 år)	76 %

* IQR: intervallet mellan den 25:e percentilen och den 75:e percentilen. Spannet speglar åldersspridningen bland patienterna. Inom spannet finns hälften av patienterna.

** Andelen som tillhör en eller flera medicinska riskgrupper enligt SIR:s registrering.

***Till aktuell rapportvecka.

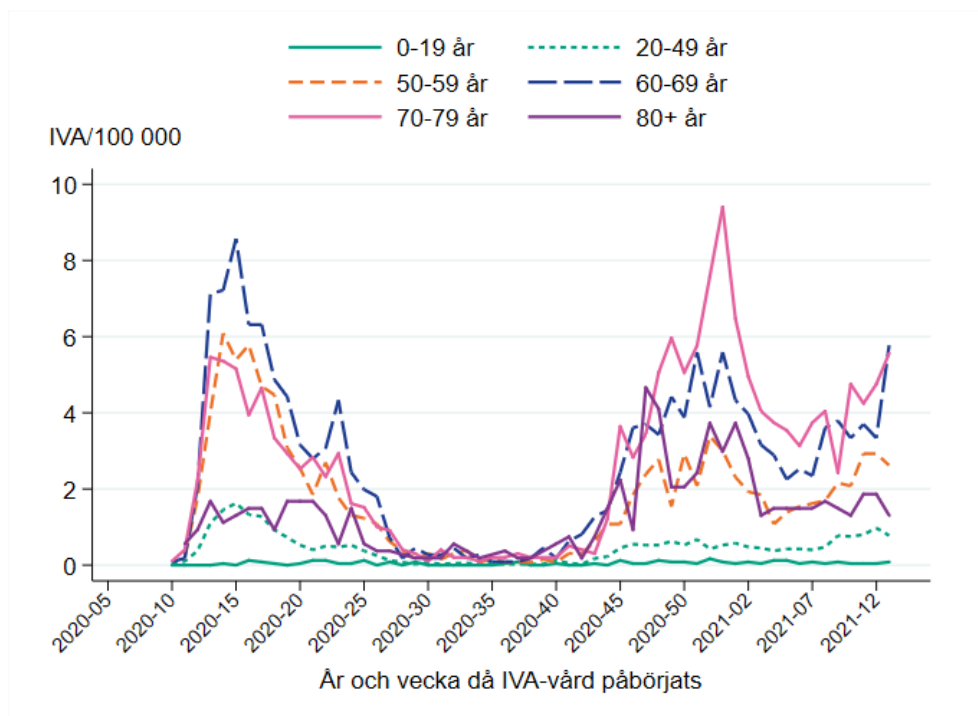
Figur 4A. Antal nya intensivvårdade patienter med laboratoriebekräftad covid-19 per kön och vecka.



*Visst fördröjning i rapporteringen betyder att antalet intensivvårdade patienter per vecka kan komma att revideras.

Antalet intensivvårdade per 100 000 invånare per åldersgrupp och vecka visas i Figur 4B. Observera att befolkningens mängden i åldersgruppen 80 år och äldre är betydligt lägre än i övriga åldersgrupper, vilket gör att små variationer i antalet IVA-vårdade har stor inverkan på antalet fall per 100 000.

Figur 4B. Antal nya intensivvårdade patienter med laboratoriebekräftad covid-19 per 100 000 invånare per åldersgrupp och vecka.



Aktuell beläggning på sjukhus och IVA

Data över hur många patienter som vårdas på sjukhus och inom intensivvården just nu presenteras dagligen på Folkhälsomyndighetens webbplats på sidan om [analyser och prognoser om covid-19](#), se rubriken *Vårdbelastning – aktuell beläggning*. Data visas nationellt samt för varje region. Dessa data hämtas in dagligen från respektive regions webbplats. Viss eftersläpning kan förekomma beroende på när regionernas uppgifter uppdateras.

Avlidna

Dödsorsak covid-19

[Data över avlidna med underliggande dödsorsak covid-19](#) publiceras onsdagar varje vecka på Socialstyrelsens webbplats. Där finns statistik över åldersfördelning, regionsfördelning, samsjuklighet samt antal avlidna per dag. För mer information om hur Folkhälsomyndigheten och Socialstyrelsen följer statistiken över avlidna, se [faktablad på Socialstyrelsens webbplats](#).

Avlidna bekräftade fall

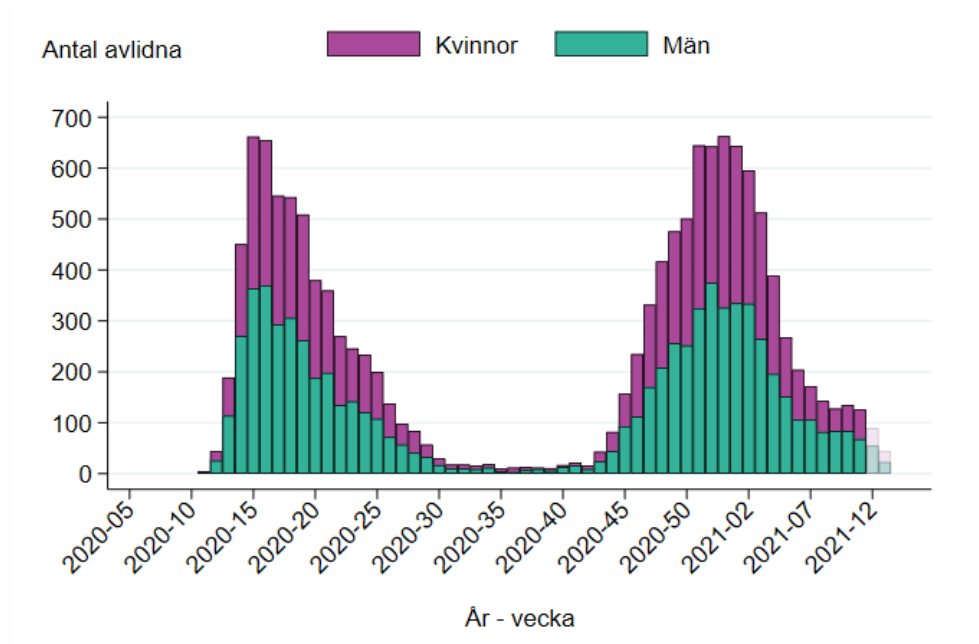
Fram till och med vecka 13 hade 13 531 dödsfall bland personer med bekräftad covid-19-infektion rapporterats med datum då dödsfallet inträffade, se Figur 5A. Data presenteras enligt avlidendatum i rapporteringssystemet SmiNet. De fåtal dödsfall som finns rapporterade utan dödsdatum (33 dödsfall) ingår inte i totalen. I Tabell B2 i tabell- och figurbilagan presenteras antalet avlidna bekräftade fall per vecka undantaget de två senaste veckorna.

Antalet rapporterade avlidna vecka 11 (126 dödsfall) är färre än vecka 10 (135 dödsfall) och färre än medelvärdet under perioden vecka 8–10 2021 då medelvärdet var 135. På grund av eftersläpningen av statistiken är antalet dödsfall preliminära, i synnerhet för vecka 12 och 13.

Från pandemins start till och med aktuell rapportvecka var medelåldern bland dödsfallen 83 år (medianålder 85 år) och 54 procent av de avlidna var män. Fram till och med vecka 13 har 147 personer under 50 år rapporterats avlidna. I Figur 5B visas antalet avlidna per åldersgrupp och vecka.

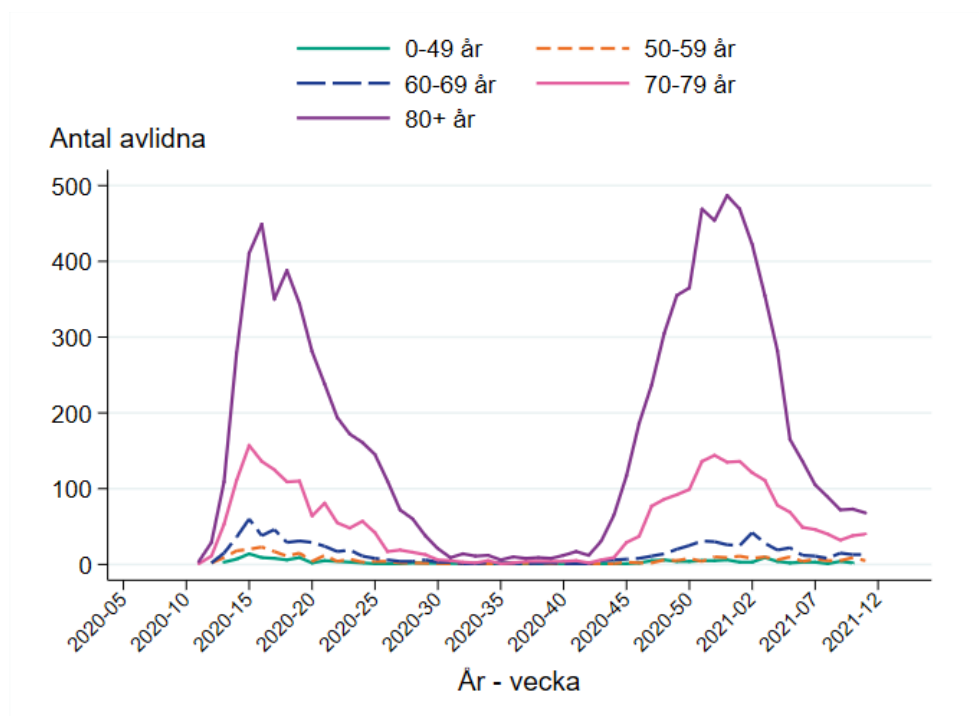
För aktuell statistik om avlidna fall på särskilda boenden hänvisas till [Socialstyrelsens statistik bland äldre utifrån boendeform](#).

Figur 5A. Antal avlidna bekräftade fall per kön per vecka.



*Data för de två senaste veckorna är preliminära och kommer troligen att stiga.

Figur 5B. Antal avlidna bekräftade fall per åldersgrupp och vecka från vecka 11 2020 till vecka 11 2021.



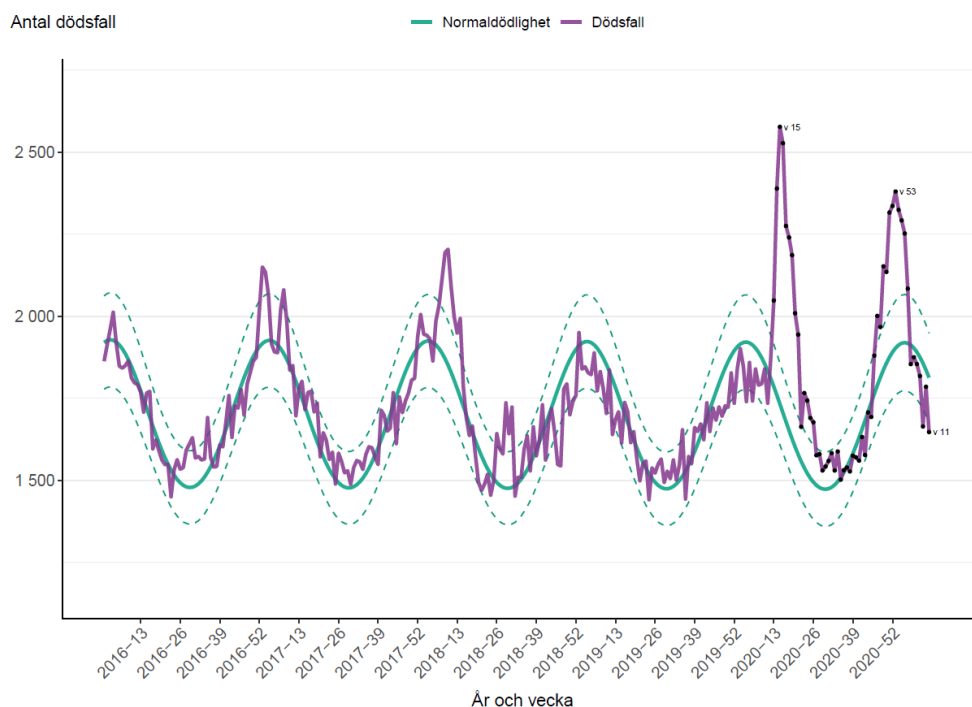
Överdödlighet

För att komplettera analysen av antalet avlidna laboratoriebekräftade fall analyserar Folkhälsomyndigheten även data på antalet dödsfall i Sverige varje vecka (oavsett orsak) genom en statistisk modell. Läs mer i [beskrivning av datakällor för övervakning av covid-19](#). Eftersläpning i inrapportering av data gör att det är för tidigt att uppskatta överdödligheten de två senaste veckorna och även längre bak i tiden sker viss efterrapportering av dödsfall.

Under vecka 11 var det en underdödlighet på nationell nivå samt även i södra Sverige (utifrån NUTS-1 indelning). Från vecka 5 och framåt har dödligheten varierat, men framförallt varit inom normalspannet för årstiden. En underdödlighet har syns vecka 9 samt vecka 11.

I Figur 6 nedan ses det förväntade antalet dödsfall i grönt och det verkliga antalet dödsfall i lila. En viss variation i antalet dödsfall är förväntad, vilket illustreras med de streckade linjerna som markerar det 95-procentiga konfidensintervallet för normaldödligheten – det vill säga, om den faktiska dödligheten ligger inom dessa linjer avviker den inte signifikant från den förväntade nivån. Tabell B2 i tabell- och figurbilagan visar överdödligheten, antalet avlidna bekräftade covid-19-fall, samt förhållandet mellan dessa. För ytterligare diagram uppdelat på fler redovisningsgrupper, och i relation till antalet avlidna bekräftade fall, se separat rapport som uppdateras veckovis på [sidan om analyser och prognoser](#) under rubriken *Överdödlighet*.

Figur 6. Antal dödsfall i Sverige i alla åldrar samt förväntat antal dödsfall per vecka 2016-2021, till och med vecka 11 2021.



Observera att y-axeln på diagrammet börjar vid cirka 1 150.

Sentinelprovtagning inom öppenvård

Genom sentinelövervakningen tar läkare inom öppenvården näsprov från patienter med influensaliknande sjukdom som Folkhälsomyndigheten analyserar. För vecka 13 analyserades 9 prover, 3 var positiva för covid-19. På grund av det låga antalet prover är trender inom sentinelövervakningen svårtolkade.

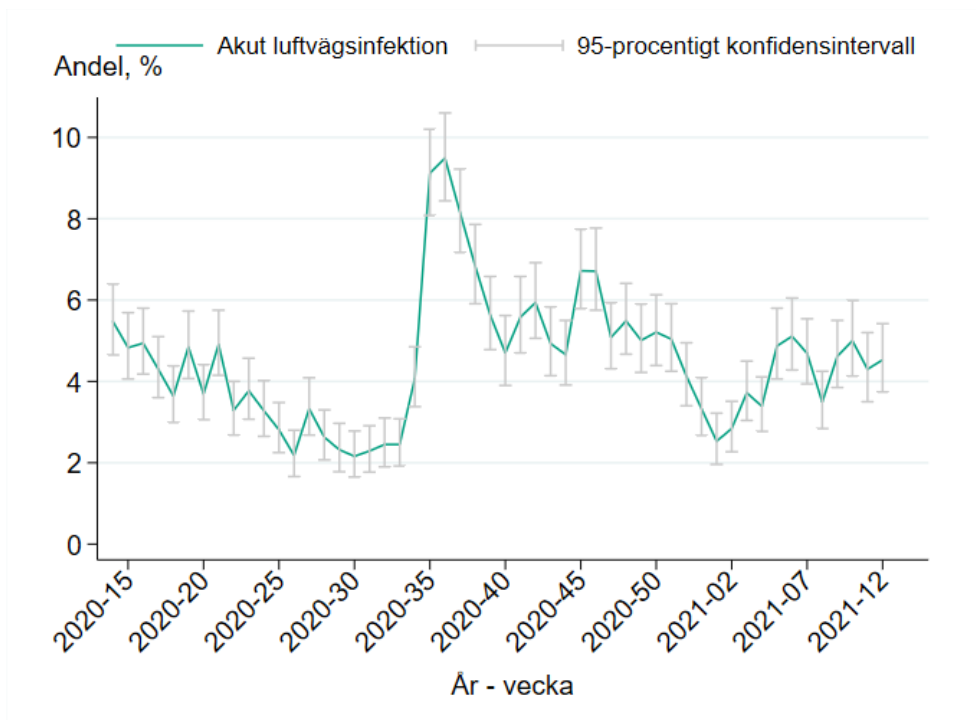
Luftvägsinfektioner i samhället (Hälsorapport)

Genom webbpanelen Hälsorapport mäts sjukligheten hos personer oberoende av om de behöver uppsöka läkare eller vad sjukdomen orsakats av. Läs mer i beskrivning av [datakällor för övervakning av covid-19](#). Data från Hälsorapport viktas för att uppskatta hur svaren skulle se ut om hela Sveriges befolkning svarat på frågorna. Resultaten presenteras med två veckors eftersläpning eftersom rapporteringen av symtom sker först efter aktuell rapporteringsvecka har avslutats och analyseras veckan därpå.

Analys av Hälsorapports data visar att 4,5 procent av Sveriges befolkning uppskattas ha blivit sjuka i en akut luftvägsinfektion vecka 12, vilket är en liten ökning i jämförelse med föregående vecka men i nivå med medelvärdet för de tre föregående veckorna (ingen statistiskt säkerställd skillnad), se Figur 7. Andelen sjuka i akut luftvägsinfektion var 9,1 procent för barn och 3,5 procent för vuxna. Akut luftvägsinfektion har definierats som något av följande symtom: snuva, halsont, andningssvårigheter eller hosta. Många virus orsakar akut luftvägsinfektion vilket betyder att förekomsten av luftvägssymtom inte enbart speglar smittspridningen av covid-19.

En viss slumpmässig variation i andelen som blivit sjuka är förväntad, vilket illustreras med de grå vertikala linjerna som markerar det 95-procentiga konfidensintervallet för varje veckas estimat.

Figur 7. Skattad andel av Sveriges befolkning med akut luftvägsinfektion per vecka, beräknat från rapportering i Hälsorapport 2020, vecka 14 2020 till vecka 12 2021. Det 95-procentiga konfidensintervallet visas i grått.



Tabell- och Figurbilaga

Antal provtagna individer, analyserade tester och antal fall

Tabell B1 nedan visar antalet rapporterade fall, antalet individer med rapporterad positiv laboratorieanmälan i SmiNet, antal provtagna individer samt andelen positiva individer per vecka från vecka 40 2020. För uppgifter från föregående veckor, se [arkivsidan för tidigare data](#) samt [arkivsidan över tidigare veckorapporter](#). Eftersom några provtagna individer redan tidigare registrerats som fall, är det viss skillnad på antalet fall och antalet positiva individer respektive vecka. Andelen positiva bedöms vara något under- eller överskattad varje vecka på grund av eftersläpning i rapporteringen från laboratorierna. Positiva fynd för aktuell vecka kan därför härröra från föregående veckor.

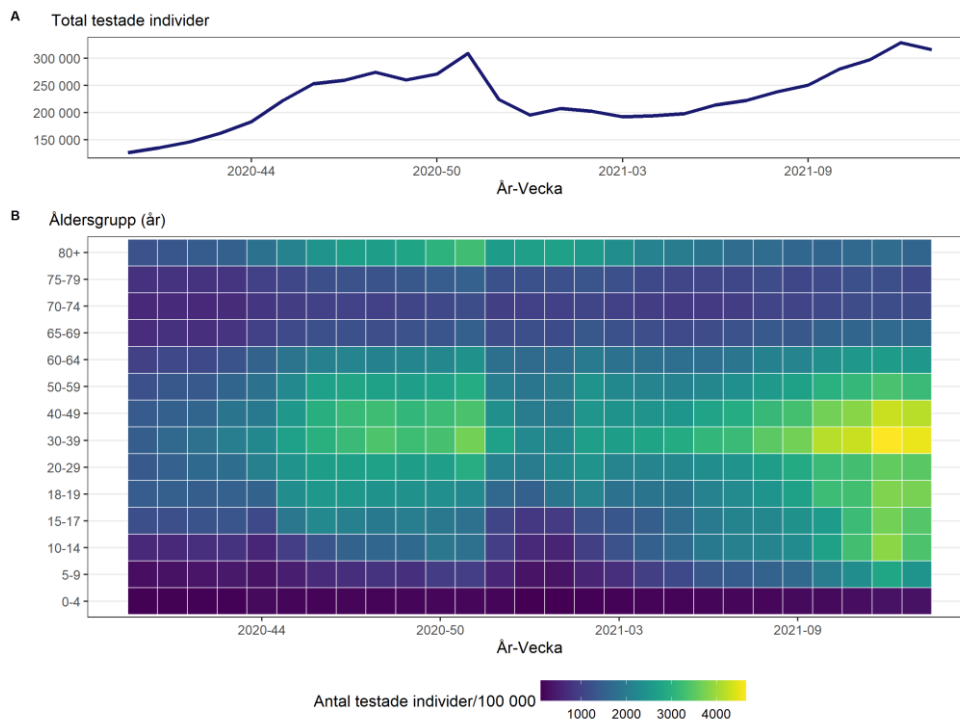
Tabell B1. Antal bekräftade fall, antal positiva individer, antal provtagna individer och andel positiva individer per vecka.*

År	Vecka	Antal fall	Antal positiva individer	Antal provtagna individer	Andel positiva individer (%)
2020	40	3 642	3 713	126 011	2,9
2020	41	4 278	4 387	135 394	3,2
2020	42	5 620	5 812	146 097	4,0
2020	43	9 154	9 335	162 360	5,7
2020	44	18 467	18 646	183 606	10,2
2020	45	25 403	24 756	222 135	11,1
2020	46	31 315	32 705	253 179	12,9
2020	47	31 941	30 975	259 679	11,9
2020	48	35 552	36 675	274 335	13,4
2020	49	36 830	37 544	260 194	14,4
2020	50	43 630	46 210	271 208	17,0
2020	51	46 174	46 713	308 917	15,1
2020	52	37 134	37 276	224 528	16,6
2020	53	41 321	41 686	195 477	21,3
2021	1	39 458	39 763	207 667	19,1
2021	2	28 945	29 544	202 315	14,6
2021	3	23 234	23 689	192 190	12,3
2021	4	20 661	21 000	194 285	10,8
2021	5	19 607	19 710	197 954	10,0
2021	6	21 285	21 286	214 172	9,9
2021	7	23 615	22 769	222 533	10,2
2021	8	26 694	26 500	238 601	11,1
2021	9	27 758	27 815	250 754	11,1
2021	10	28 565	28 787	280 322	10,3
2021	11	33 040	33 082	297 956	11,1
2021	12	37 905	38 112	329 080	11,6
2021	13	38 431	38 381	316 261	12,1

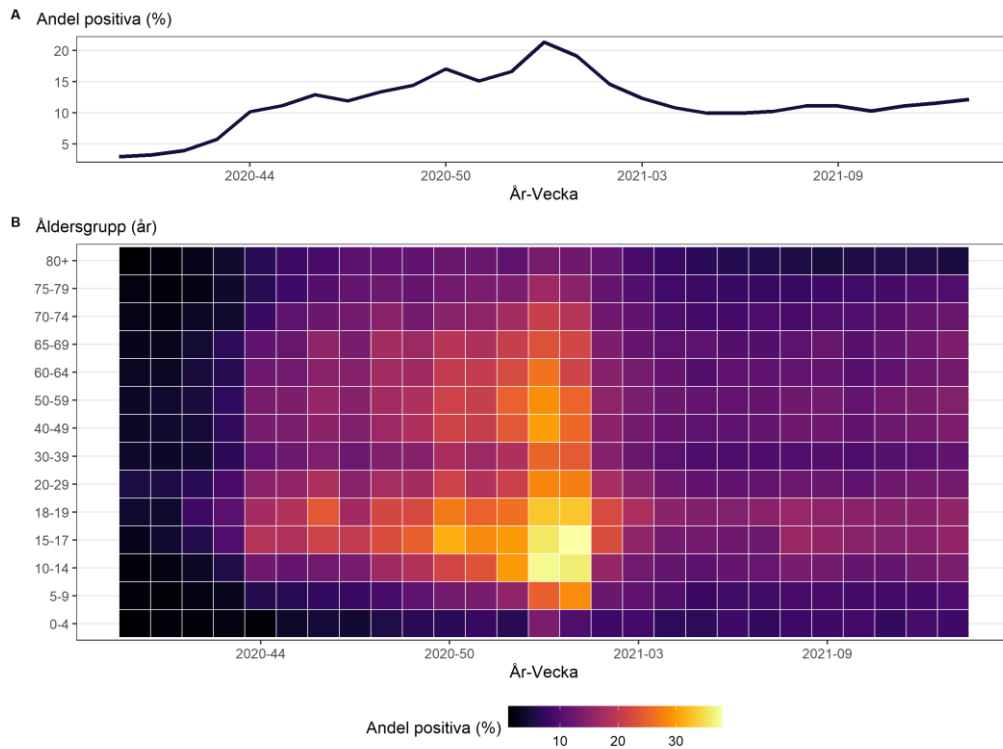
* Data är preliminära.

Figur B1 visar antalet provtagna individer totalt och per 100 000 invånare per åldersgrupp sedan vecka 40. Figur B2 visar antalet positiva individer totalt och per 100 000 invånare per åldersgrupp sedan vecka 40. Figur B3 visar antalet bekräftade fall totalt och per 100 000 invånare per åldersgrupp sedan vecka 40. I figur B1-B3 representerar varje fyrkant i diagrammen en vecka och en åldersgrupp. En mer orange-gul färg visar på ett högre antal testade per invånare/ andel positiva/ bekräftade fall per invånare, en mörkare blå eller svart färg visar på ett lägre antal testade per invånare/andel positiva individer/bekräftade fall per invånare. Figur B4 visar antalet provtagna individer (nukleinsyrapåvisning, PCR-test) för covid-19 per 100 000 invånare per region från vecka 40 2020. Figur B5 visar andelen positiva individer per region från vecka 40 2020. Data är preliminära.

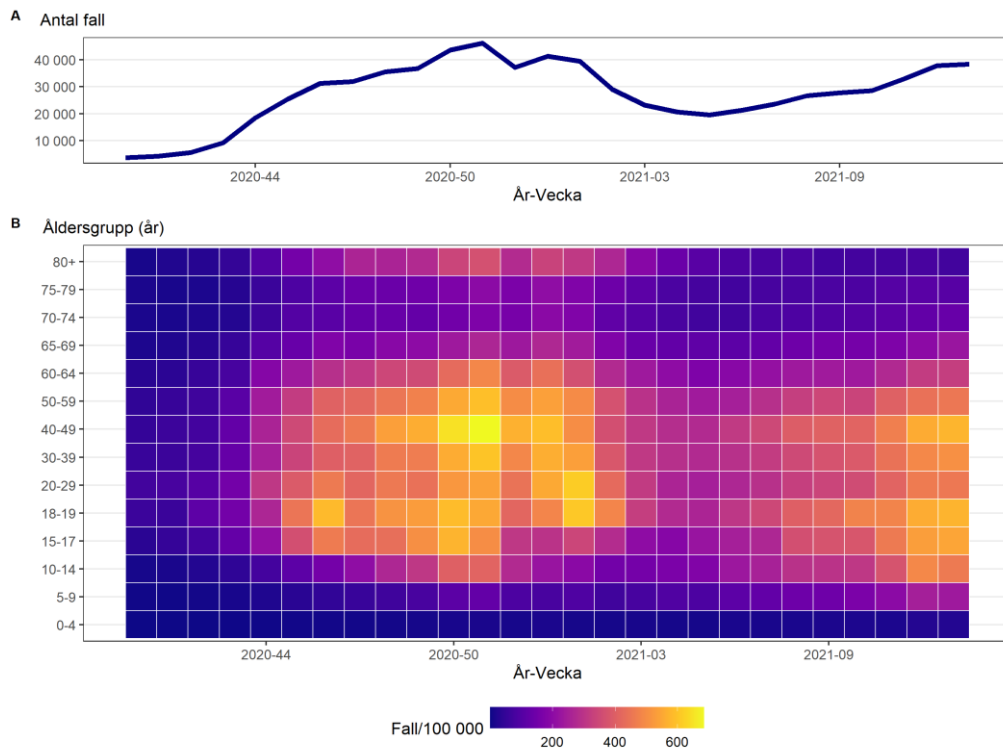
Figur B1. Antal provtagna individer per vecka (A) och antal provtagna individer per 100 000 invånare per åldersgrupp per vecka (B).



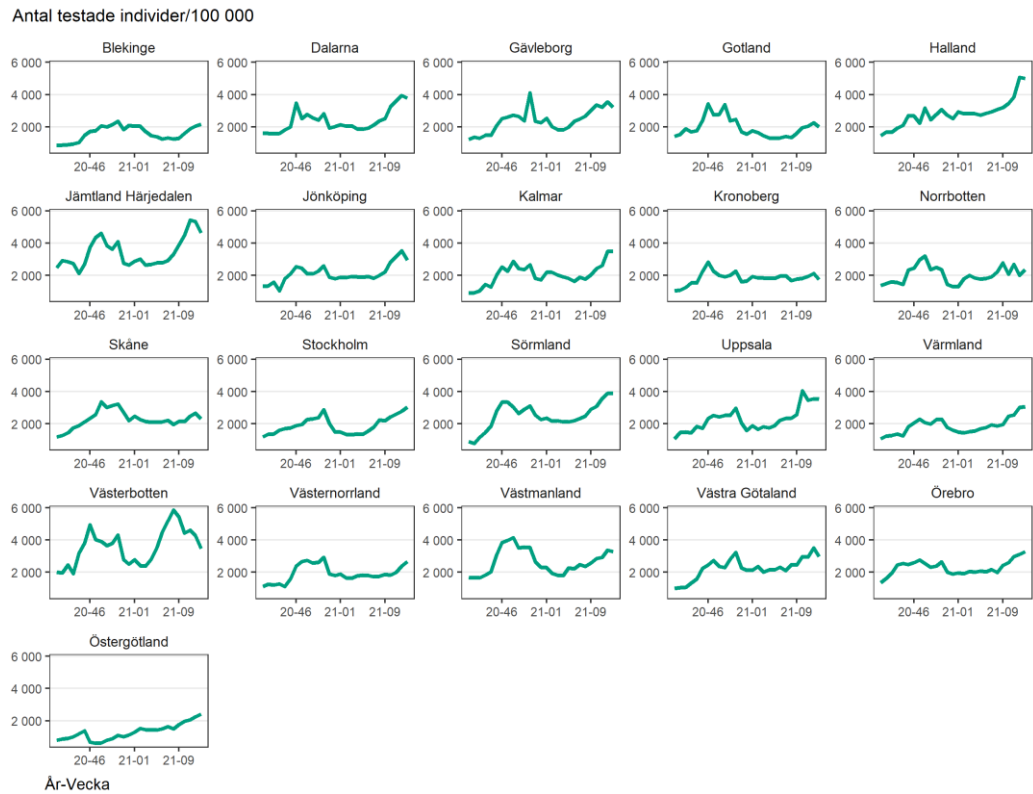
Figur B2. Andel positiva bland testade individer per vecka nationellt (A) och per åldersgrupp (B).



Figur B3. Antal bekräftade fall av covid-19 per vecka (A) och incidens av bekräftade fall per vecka och åldersgrupp (fall per 100 000 invånare) (B).



Figur B4. Antal provtagna individer per 100 000 invånare per region från vecka 40.



Figur B5. Andel positiva individer per region från vecka 40.

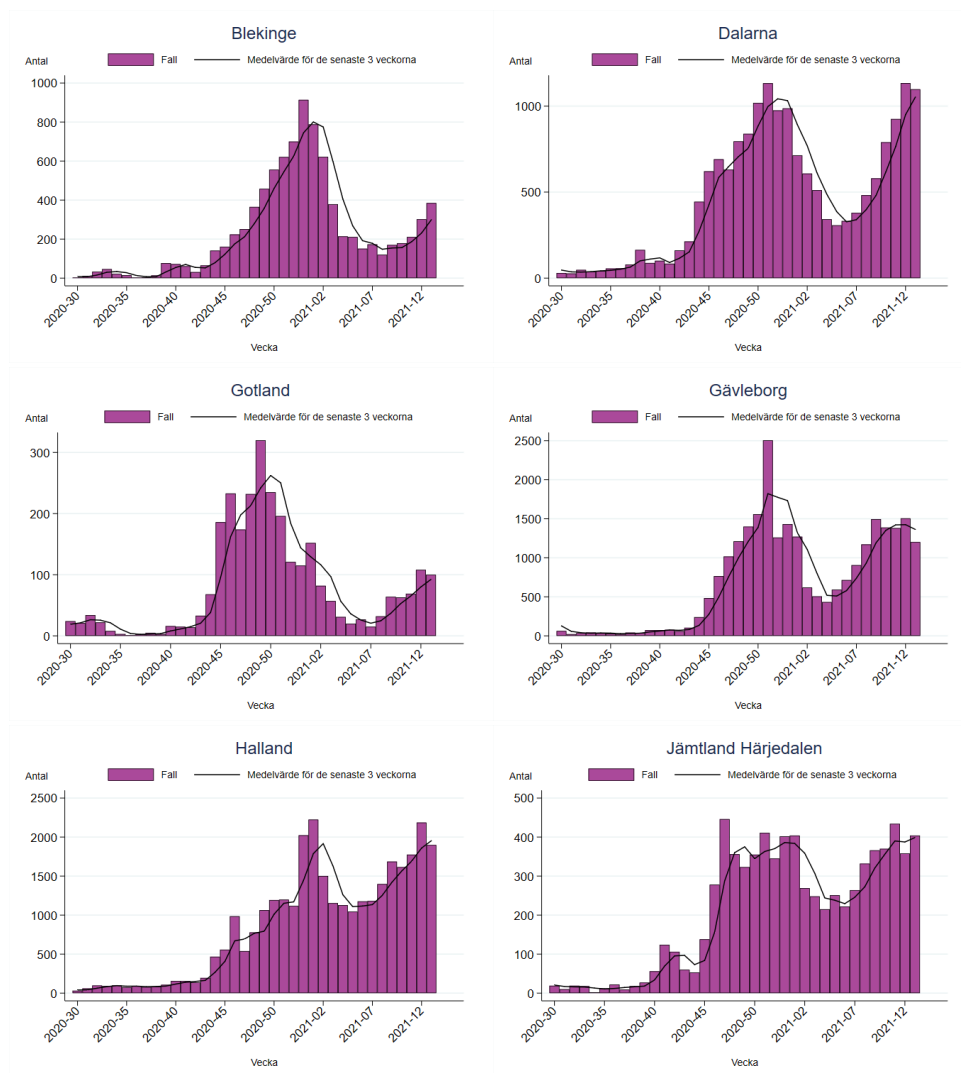


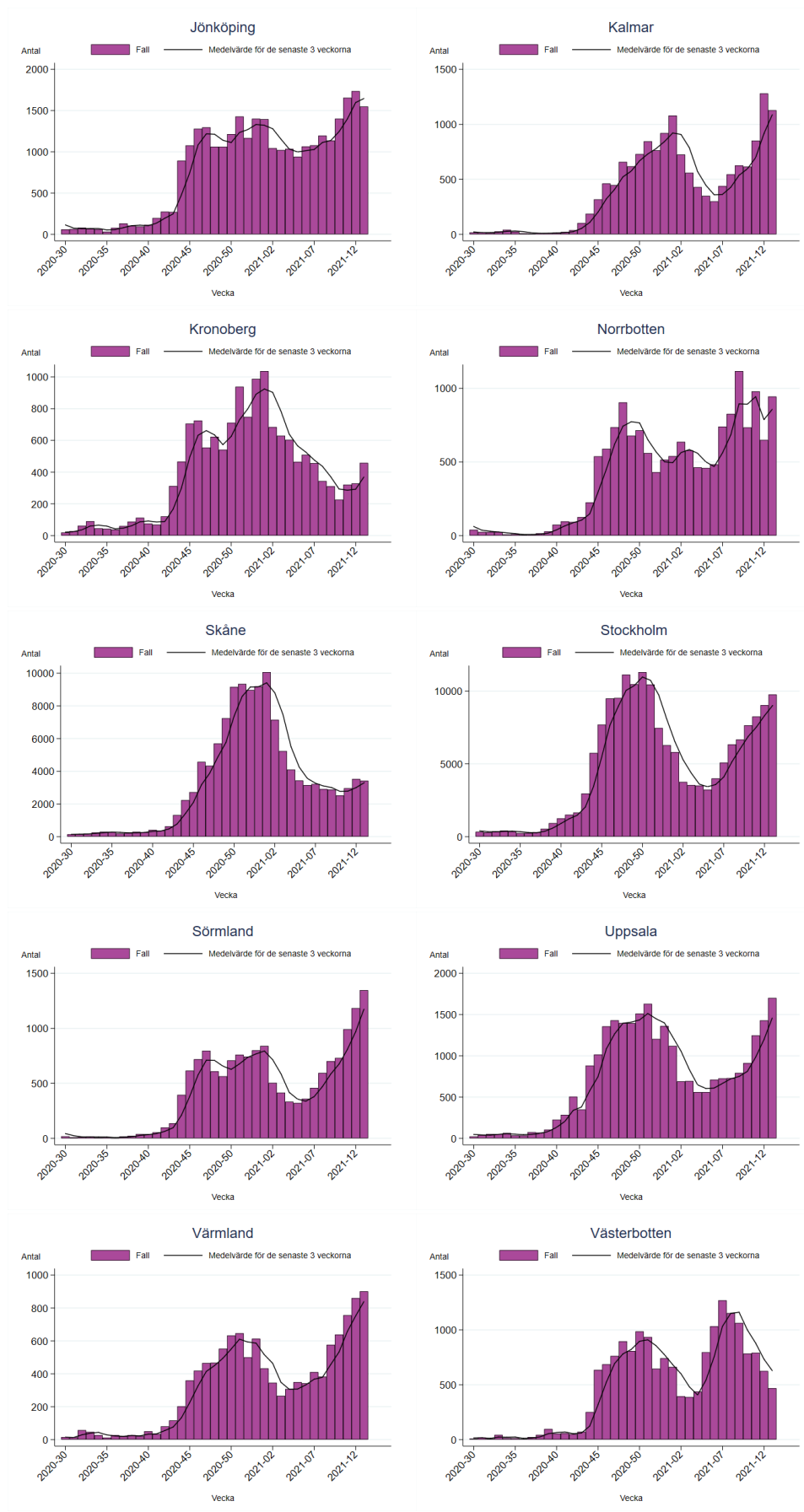
Antal laboratoriebekräftade fall av covid-19 per region

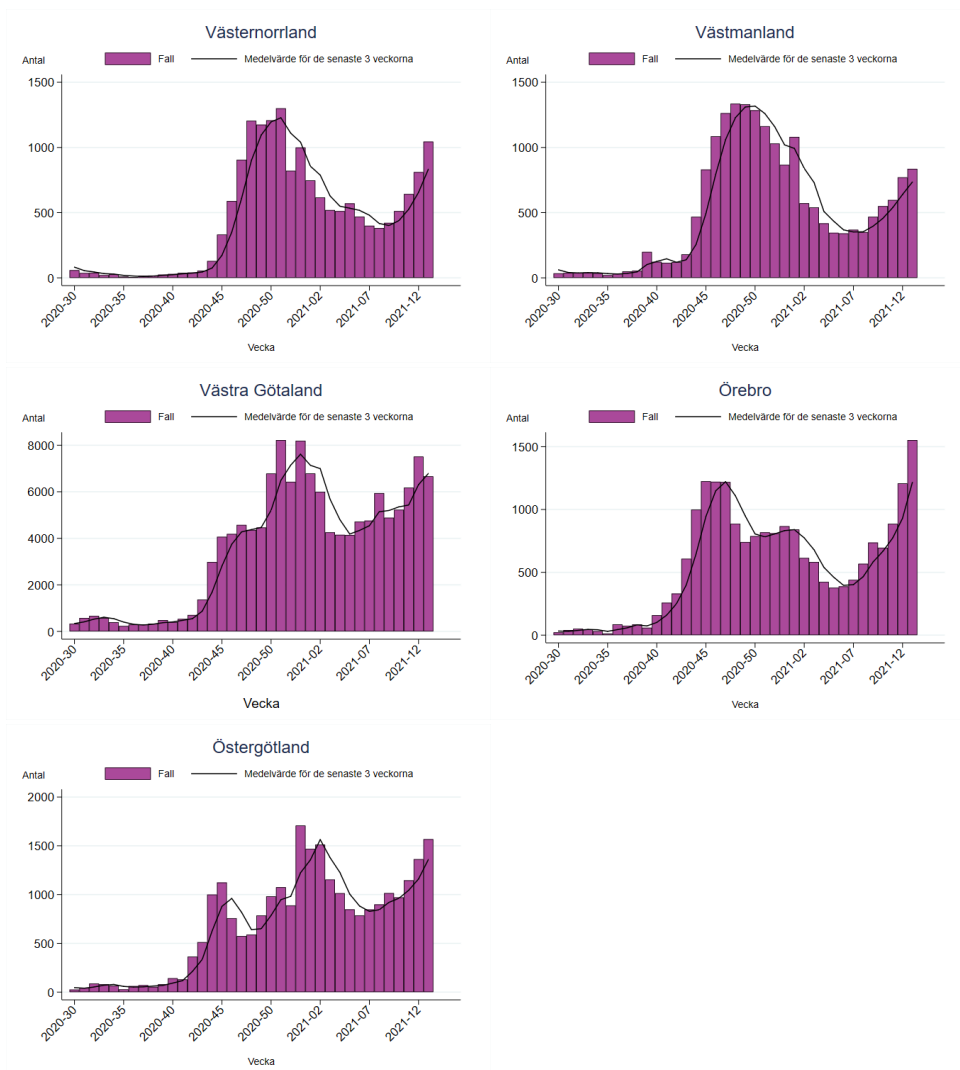
Här presenteras antalet anmälda fall per vecka för varje region från vecka 30, Figur B6. Det rullande medelvärdet över de senaste tre veckorna jämnar ut veckovisa variationer. Mer ingående trendanalyser per regioner presenteras på sidan för [analys och prognos](#). Grafer för tidigare veckor återfinns i tidigare veckorapporter (se [arkivet över veckorapporter](#)).

Observera att skalan på y-axeln varierar.

Figur B6. Antal bekräftade fall av covid-19 per vecka för respektive region.



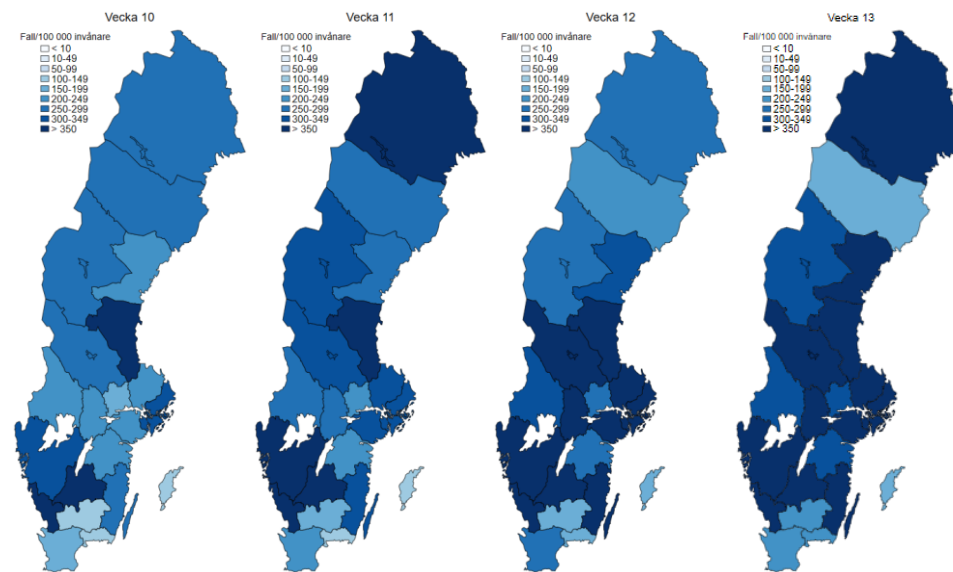




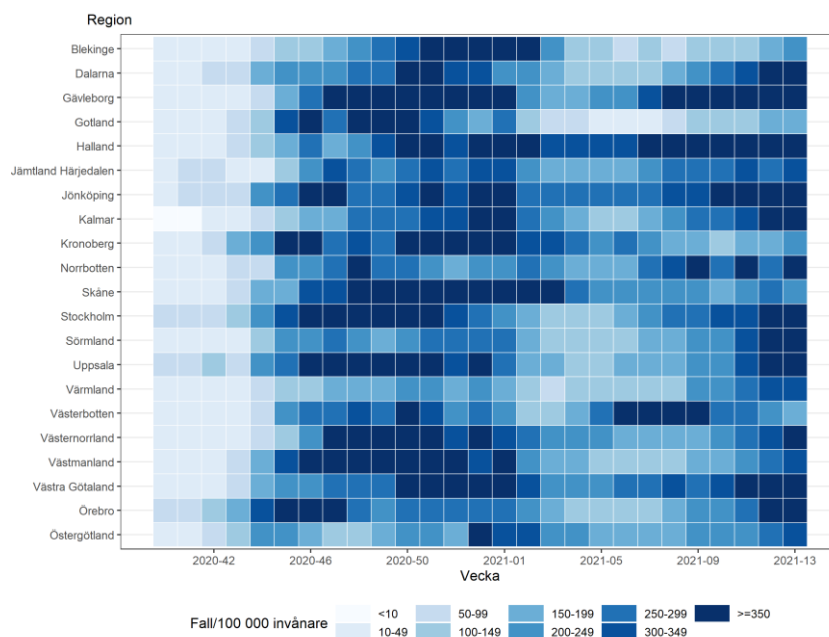
Incidens av covid-19 per region och vecka

Här presenteras den veckovisa incidensen (antalet anmälda fall per 100 000 invånare) för varje region med kartor för de senaste fyra veckorna (Figur B7) och för veckorna 40 år 2020 till aktuell rapportvecka (Figur B8) där varje fyrkant representerar en vecka och region. Veckovisa kartor finns även på Folkhälsomyndighetens [statistik sida](#). Föregående veckors kartor återfinns i tidigare veckorapporter (se [arkivet över veckorapporter](#)).

Figur B7. Incidens av bekräftade fall av covid-19 per vecka för respektive region vecka 10 till vecka 13 2021.



Figur B8. Incidens av bekräftade fall av covid-19 per vecka för respektive region.



Överdödlighet och avlidna bekräftade fall

Tabell B2 visar den uppmätta överdödligheten samt antalet avlidna bekräftade fall av covid-19. Data från tidigare veckor finns i veckorapporten för vecka 35 och vecka 45 2020, samt vecka 12 2021, se [arkivsidan för veckorapporterna](#). Veckor där överdödligheten inte avviker signifikant från det förväntade värdet markeras med symbolen \times . Negativa värden indikerar att dödligheten ligger under det förväntade värdet.

Tabell B2. Uppmätt över/underdödlighet (antal dödsfall i Sverige i alla åldrar) och antal avlidna bekräftade fall av covid-19 per vecka från vecka 40.

År	Vecka	Uppmätt över/underdödlighet*	Antal avlidna bekräftade fall*
2021	1	413	644
2021	2	376	596
2021	3	334	513
2021	4	168	389
2021	5 \times	-57	268
2021	6 \times	-27	204
2021	7 \times	-35	172
2021	8 \times	-56	143
2021	9	-192	128
2021	10 \times	-50	135
2021	11	-165	126

*Statistiken är preliminär. Endast avlidna med ett fastställt dödsdatum inkluderas i antalet avlidna bekräftade fall.

\times Värdet är inte signifikant högre eller lägre än baslinjen för normaldödlighet, baserat på det 95-procentiga konfidensintervallet.