



Folkhälsomyndigheten

Veckorapport om covid-19, vecka 15

Denna rapport publicerades den 23 april 2021 och redovisar läget för covid-19 till och med vecka 15 (12 – 18 april 2021).

Läget i Sverige

Spridningen av covid-19 är fortsatt hög och situationen i sjukvården är mycket ansträngd. Antalet bekräftade fall av covid-19 nationellt var vecka 15 ungefär på samma nivå som vecka 14 och antalet nyinlagda fall inom intensivvården är fortsatt på en mycket hög nivå i landet. För att bromsa spridningen av covid-19 är det fortsatt viktigt att alla hjälps åt att följa de råd och rekommendationer som gäller. På grund av den höga smittspridningen [förlängs restriktionerna till 17 maj](#).

Under vecka 15 rapporterades cirka 41 000 bekräftade fall av covid-19 i Sverige, vilket är ungefär lika många som under vecka 14. Cirka 330 000 individer provtogs vecka 15, vilket är på samma höga nivå som de senaste fyra veckorna. Andelen positiva prover var cirka 12 procent.

Det finns stora variationer i smittspridningen i regionerna. Incidensen av fall ökade i 5 av 21 regioner under vecka 15 jämfört med vecka 14 (statistiskt säkerställda ökning) och i två av dessa ökade incidensen med mer än 30 procent. Incidensen vecka 15 varierade mellan 245 och 640 fall per 100 000 invånare i regionerna och incidensen för riket var 398 fall per 100 000 invånare. Incidensen över 14 dagar (vecka 14 och 15 sammanlagt) var 796 fall per 100 000 invånare.

Antalet nyinlagda på sjukhus och på IVA har fortsatt att öka nationellt. Under vecka 14 och 15 var antalet nyinlagda patienter på IVA på en högre nivå än tidigare veckor under 2021. De senaste tre veckorna har IVA-fallen legat på en liknande nivå som i slutet av december 2020.

Mellan vecka 14 och 15 ökade incidensen i åldersgrupperna 10–19 år (12 procent) och 0–9 år (10 procent) (statistiskt säkerställda ökning). I grupperna 40–49 år samt 60–69 år såg statistiskt säkerställda minskningar. Incidensen är nu högst i gruppen 10–19 år följt av gruppen 40–49 år.

Detaljerad statistik över [incidens och vaccinationstäckning](#) bland personer över 65 år finns på Folkhälsomyndighetens webbplats.

Efter ett ökat resande under påskhelgerna har antalet resor i Sverige stabiliserat sig på en något högre nivå än under januari till mars, men är fortsatt på en lägre nivå än tidigare år. Mer information om rörelsedata där ett urval av mått på [rörelse och resande i olika delar av Sverige och Norden](#) presenteras finns på vår webbplats

Läget i världen

Antalet bekräftade covid-19 fall i världen var cirka 141,8 miljoner i slutet av vecka 15, varav 29,4 miljoner fall i EU/EEA. Antalet fall i världen förändras ständigt. För aktuellt läge, se den europeiska smittskyddsmyndigheten [ECDC](#) och Världshälsoorganisationen [WHO](#). Se även respektive organisations interaktiva visualiseringar via [ECDC](#) och [WHO](#).

Kommentarer till statistiken

Övervakningen är kontinuerligt under utveckling, läs mer om [datakällor för övervakning av covid-19](#). Data som presenteras i rapporten är preliminära enligt de uppgifter som finns i respektive övervakningssystem och kan komma att kompletteras i efterhand. Där uppgift om kön presenteras gäller det juridiskt kön.

Data läses onsdagar för veckorapporten. Kontakt angående rapporten: info@folkhalsomyndigheten.se.

Innehållsförteckning

Veckorapport om covid-19, vecka 15.....	1
Läget i Sverige	1
Läget i världen	2
Kommentarer till statistiken	2
Fördjupad statistik	4
Antal provtagna individer och antal fall	4
Ålders- och könsfördelning	6
Geografisk fördelning	8
Sjukhusvårdade fall	10
Avlidna	13
Sentinelprovtagning inom öppenvård	16
Luftvägsinfektioner i samhället (Hälsorapport).....	16
Tabell- och Figurbilaga.....	18
Antal provtagna individer, analyserade tester och antal fall	18
Antal laboratoriebekräftade fall av covid-19 per region.....	22
Incidens av covid-19 per region och vecka.....	25
Överdödlighet och avlidna bekräftade fall	26

Fördjupad statistik

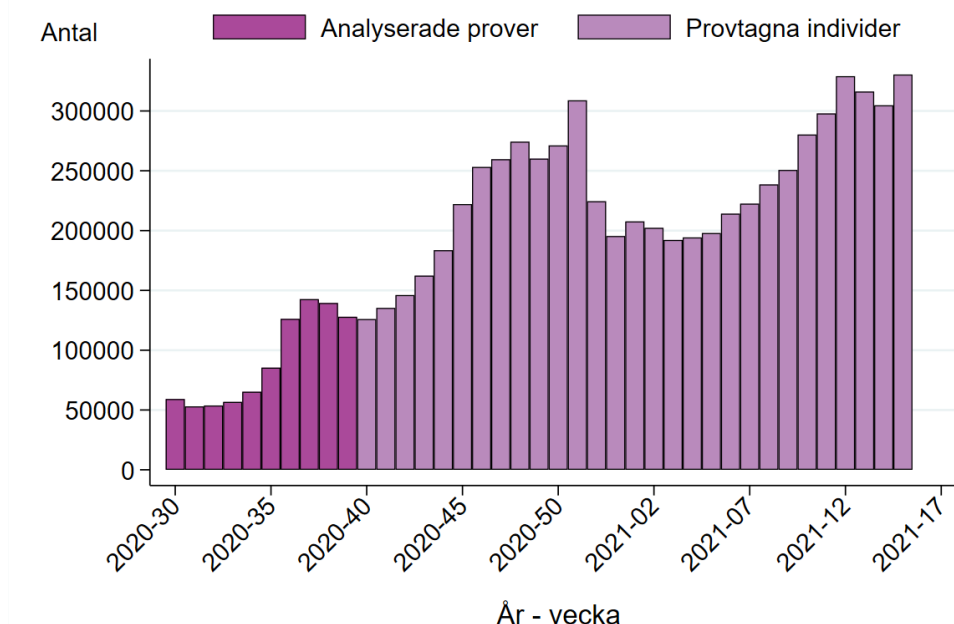
Antal provtagna individer och antal fall

Under vecka 15 provtogs 330 502 individer, vilket är en ökning med 8 procent jämfört med vecka 14, då 304 741 individer provtogs. Antalet testade är fortsatt högt, se Figur 1A (data justerat sedan föregående vecka). Under vecka 15 rapporterades 41 209 individer med positivt provsvar, vilket motsvarar cirka 12 procent av alla provtagna individer, se Figur 1B samt Tabell B1 i tabell- och figurbilagan. Eftersom några provtagna individer redan tidigare registrerats som fall är det viss skillnad på antalet fall och antalet positiva individer respektive vecka. Andelen positiva bedöms vara något under- eller överskattad varje vecka på grund av eftersläpning i rapporteringen från laboratorierna. Positiva provresultat rapporterade aktuell vecka kan därför härröra från föregående veckor.

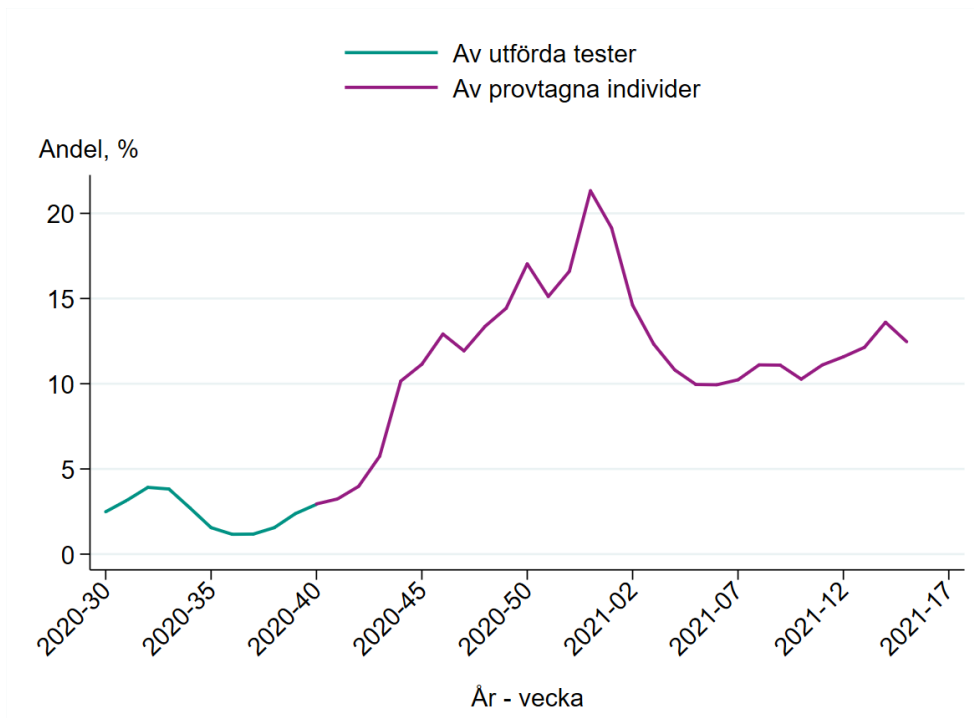
Fram till och med vecka 15 har totalt 913 771 bekräftade fall rapporterats. Under vecka 15 rapporterades 41 068 bekräftade fall, vilket är i nivå med antalet fall under vecka 14, se Figur 1C. Bland fallen vecka 15 fanns 750 personer som bekräftats positiva genom antigen test. Nationellt var incidensen 398 fall per 100 000 invånare under vecka 15. Incidensen över 14 dagar (vecka 14 och 15 sammanlagt) var 796 fall per 100 000 invånare.

På vår webbplats finns [uppdaterad information om antal testade individer](#).

Figur 1A. Antal provtagna individer per vecka från vecka 40 år 2020 och antal analyserade prover vecka 30-39 år 2020.

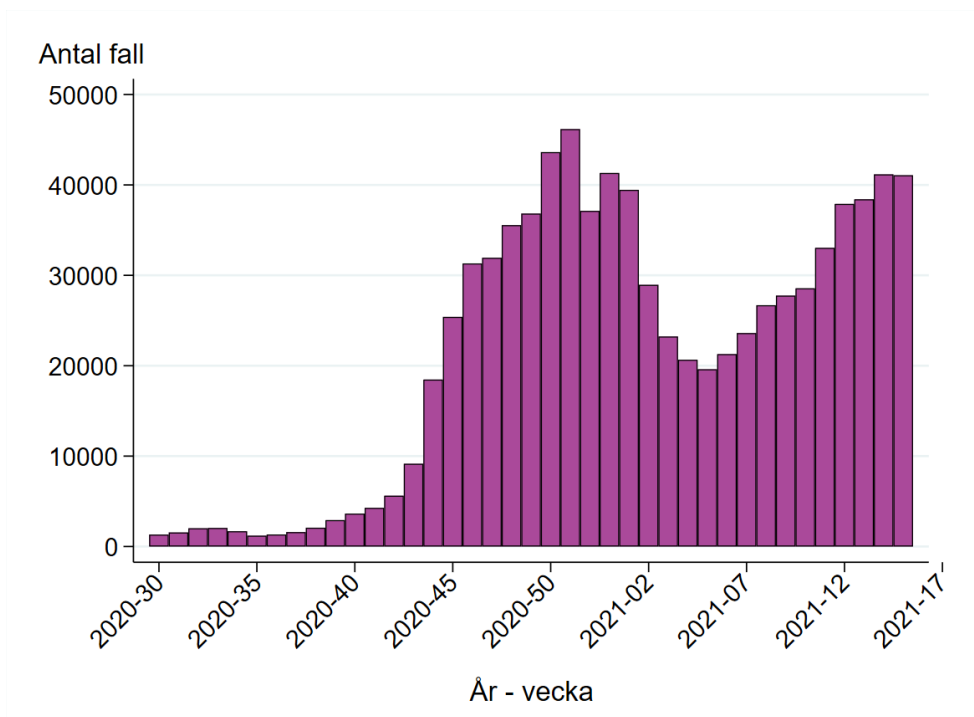


Figur 1B. Andel positiva av provtagna individer (från vecka 40 2020) och andel positiva av utförda tester (från vecka 30 till och med vecka 40 2020).



För vecka 40 rapporteras både andel positiva av provtagna individer samt andel positiva av utförda tester.

Figur 1C. Antal bekräftade fall av covid-19 per vecka, från vecka 30.



Figuren inkluderar inte fall diagnostiserade inom sentinelövervakningen.

Ålders- och könsfördelning

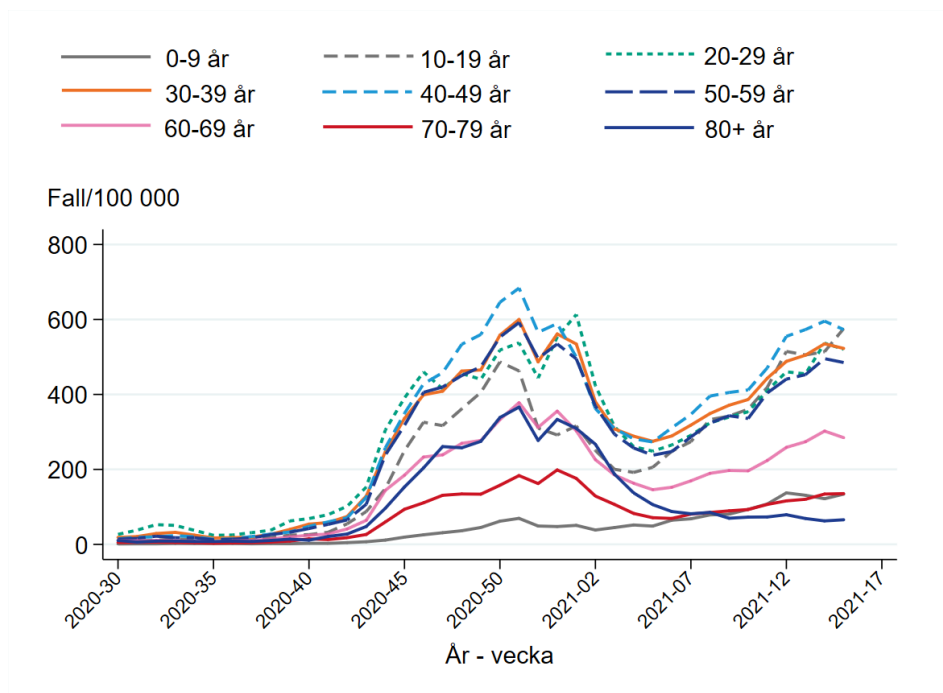
Bland de provtagna med inrapporterad ålder under vecka 15 var antalet provtagna individer per 100 000 invånare högst i åldersgruppen 18–19 år, följt av 30–39 år och 40–49 år (se Figur B1 i tabell- och figurbilagan). Andelen av de testade individerna med positiv laboratoriediagnos för covid-19 under vecka 15 var högst bland personer 15–17 år och 18–19 år, där cirka 17 procent av de provtagna personerna fått en positiv laboratoriediagnos (se Figur B2).

Mellan vecka 14 och 15 ökade incidensen i åldersgrupperna 10–19 år (12 procent) och 0–9 år (10 procent) (statistiskt säkerställda ökningarna). I åldersgrupperna 40–49 år och 60–69 år sågs statistiskt säkerställda minskningar av incidensen mellan vecka 14 och 15. Jämfört med medelvärdet över föregående tre veckor (vecka 12–14) sågs statistiskt säkerställda ökningarna i åldersgrupperna 10–19 år, 20–29 år, 50–59 år och 70–79 år. Under vecka 15 var incidensen högst i åldersgruppen 10–19 år, följt av gruppen 40–49 år. I Figur 2A visas incidensen av bekräftade fall (fall per 100 000 invånare) per vecka och åldersgrupp från vecka 30 och framåt.

Medianåldern av bekräftade fall under hela pandemin är 40 år (interkvartilintervall, IQR 26–54 år). De senaste tre veckorna (vecka 13–15) var medianåldern 37 år (IQR 23–51 år). Figur B3 i tabell- och figurbilagan visar incidensen per åldersgrupp och 100 000 invånare från vecka 40 år 2020 till och med aktuella rapportvecka.

Bland bekräftade fall under hela pandemin var 51 procent kvinnor. De senaste tre veckorna (vecka 13–15) var 49 procent av fallen kvinnor.

Figur 2A. Incidens av bekräftade fall per vecka och åldersgrupp (fall per 100 000 invånare), vecka 30 till och med aktuell rapportvecka.

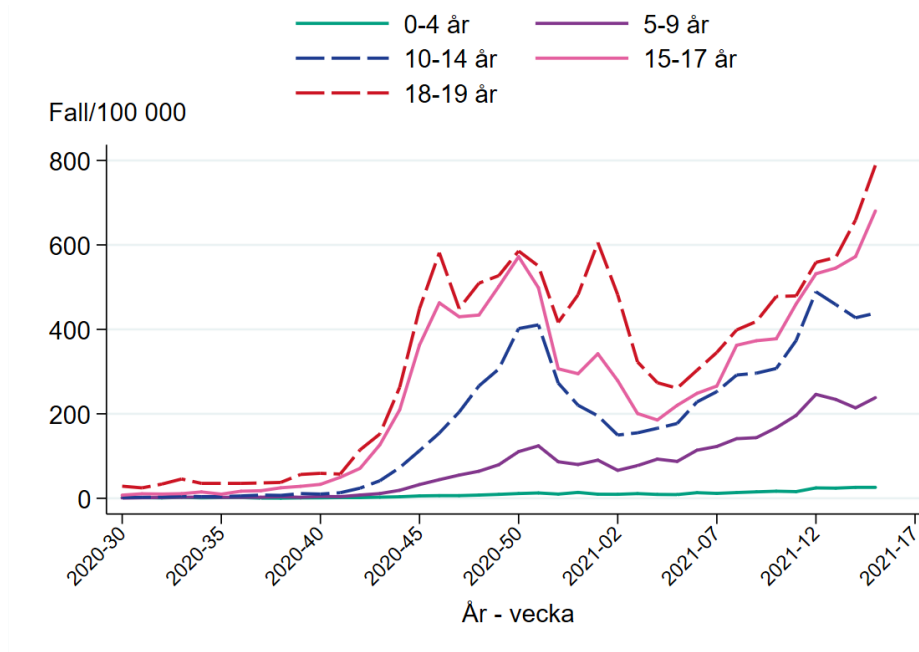


Fall bland barn och ungdomar

Fallen i gruppen 0–19 år stod för 21 procent av det totala antalet fall som rapporterades under vecka 15. För att följa utvecklingen bland barn och ungdomar har fallen under 20 år delats upp i snävare åldersgrupper och visas från vecka 30 och framåt i Figur 2B. Under vecka 15 fanns en statistiskt säkerställd ökning av antalet fall i åldersgrupperna 5–9 år, 15–17 år och 18–19 år jämfört med vecka 14. I övriga grupper under 20 år syntes inga statistiskt säkerställda skillnader. Jämfört med medelvärdet för de föregående tre veckorna (vecka 12–14) sågs en statistiskt säkerställd ökning i åldersgrupperna mellan 15 och 19 år.

För barn och ungdomar från 5 års ålder upp till och med 19 år var incidensen högst bland 18–19-åringar och lägst bland 5–9-åringar under vecka 15. Förskolebarn rekommenderas främst att stanna hemma vid symtom utan provtagning, vilket gör att denna grupp inte är jämförbar med de äldre barnen.

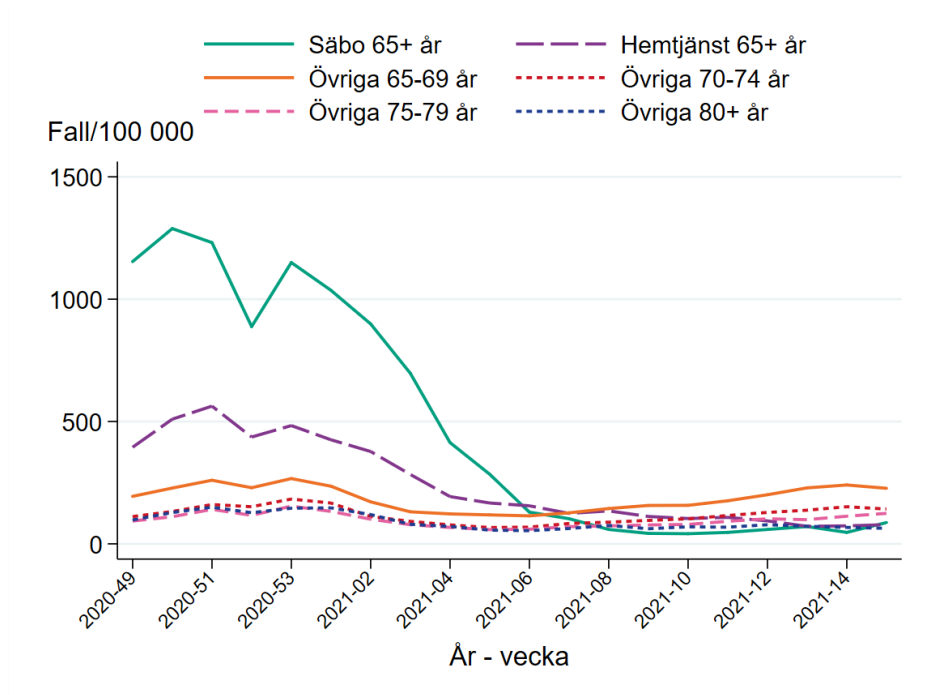
Figur 2B. Incidens av bekräftade fall per vecka och åldersgrupp (fall per 100 000 invånare), för personer upp till 19 år, vecka 30 till och med aktuell rapportvecka.



Fall bland personer över 65 år

Under de pågående vaccinationerna mot covid-19 följs antalet fall i åldersgruppen 65 år och äldre särskilt. Allt eftersom andelen vaccinerade har ökat, har antalet fall i de grupper som prioriterats för vaccination minskat, se Figur 2C. Incidensen är nu under 100 fall per 100 000 invånare bland personer på säbo, personer med hemtjänst och övriga personer över 80 år. En detaljerad beskrivning av [incidensen i relation till vaccinationstäckningen](#) i olika grupper finns på Folkhälsomyndighetens webbplats. Där finns också aktuell [vaccinationstäckning i prioriterade grupper](#).

Figur 2C. Antal bekräftade fall per 100 000 invånare och vecka bland personer över 65 år uppdelat per grupp (personer på särskilda boenden för äldre, personer med hemtjänst samt övriga personer över 65 år).



Fallen klassificeras utifrån uppgifter från Socialstyrelsens register över insatser enligt socialtjänstlagen till äldre och personer med funktionsnedsättning. Antalet personer som bor på SÄBO eller har hemtjänst ändras ständigt. Det finns en eftersläpning i registret och uppgifter kan komma att justeras i efterhand.

Geografisk fördelning

Under vecka 15 var incidensen statistiskt säkerställt högre i 5 av 21 regioner jämfört med föregående vecka (Blekinge, Kronoberg, Västernorrland, Västra Götaland och Östergötland). I Blekinge och Östergötland ökade incidensen med 30 procent eller mer jämfört med föregående vecka. Incidensen var statistiskt säkerställt lägre i 7 regioner jämfört med föregående vecka (Dalarna, Gävleborg, Halland, Jönköping, Skåne, Sörmland och Örebro). Vid en jämförelse med medelvärdet av antalet fall under föregående tre veckor var incidensen statistiskt säkerställt högre i 11 regioner. Jämfört med medelvärdet för de föregående tre veckorna var incidensen statistiskt säkerställt lägre i 4 regioner.

Incidensen vecka 15 varierade mellan 245 och 640 fall per 100 000 invånare i regionerna och incidensen för riket var 398 fall per 100 000 invånare. Incidensen över 14 dagar (vecka 14 och 15 sammanlagt) för riket var 796 fall per 100 000 invånare. Högst andel positiva bland PCR-testade individer vecka 15 hade Östergötland (21 procent) och Västernorrland (19 procent). I Tabell 1 sammanfattas data över covid-19 per region för aktuell vecka samt över 14 dagar.

Tabell 1. Aktuell rapportveckas incidens, de två senaste veckornas incidens samt andelen positiva aktuell rapportvecka per region.

Region	Antal fall vecka 15	Antal fall vecka 15 per 100,000 invånare	Antal fall vecka 14 & 15 per 100,000 invånare	Andel positiva individer vecka 15 (%)
Blekinge	593	372	657	12,7
Dalarna	1 134	394	906	10,0
Gotland	182	305	565	11,9
Gävleborg	1 206	420	977	12,7
Halland	1 462	438	947	11,1
Jämtland Härjedalen	590	451	923	7,6
Jönköping	1 329	366	812	14,0
Kalmar	1 343	547	1 107	14,2
Kronoberg	805	400	750	14,3
Norrbottn	1 086	434	854	17,7
Skåne	3 906	283	582	10,2
Stockholm	9 536	401	796	14,1
Sörmland	1 276	429	932	11,1
Uppsala	1 762	459	929	12,5
Värmland	1 066	377	788	10,7
Västerbotten	665	245	483	5,8
Västernorrland	1 569	640	1 220	18,7
Västmanland	925	335	670	10,0
Västra Götaland	6 946	402	772	12,8
Örebro	1 464	480	1 036	13,7
Östergötland	2 223	478	774	20,5
Total	41 068	398	796	12,5

I tabell- och figurbilagan inkluderas diagram över antalet provtagna och andelen positiva individer per region för de senaste två veckorna (Figur B4 och B5) samt diagram för varje region över tid (Figur B6), Sverigekartor med incidens för de senaste fyra veckorna (Figur B7) och diagram med incidensen per vecka och region (Figur B8). [Data över antalet bekräftade fall](#), IVA-vårdade och avlidna bekräftade fall per region presenteras på och går att ladda ner från vår webbplats. Skillnader i

incidens mellan regionerna speglar såväl skillnader i smittspridningen som provtagningen. Se även [veckostatistik per region respektive kommun](#).

Sjukhusvårdade fall

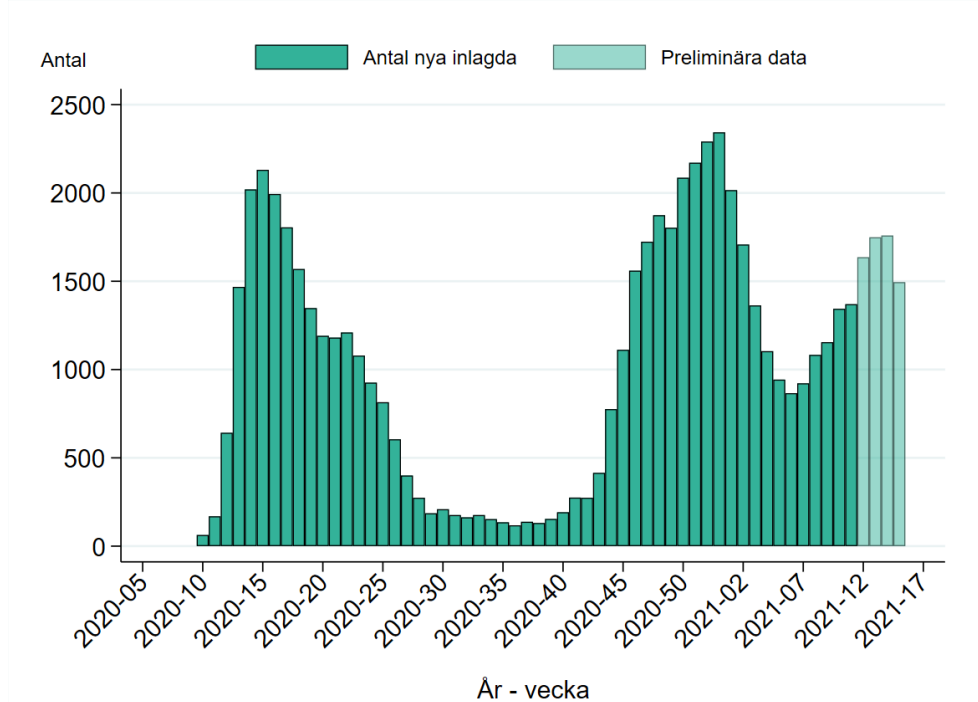
Nyinslagda på sjukhus

Socialstyrelsen samlar statistik om sjukhusvårdade covid-19 patienter. Även patienter som läggs in direkt på intensivvårdsavdelning ingår i statistiken över sjukhusinlagda patienter. Inrapportering sker med viss eftersläpning, varför antalet de senaste fyra veckorna är preliminära. Även data från tidigare veckor kompletteras, då enstaka regioner har lång fördröjning i rapporteringen. Läs mer om statistiken i [beskrivning av datakällor för övervakning av covid-19](#).

Antalet nyinslagda patienter per vecka har ökat sedan slutet av februari, se Figur 3. För vecka 12 och 13 har hittills 1636 respektive 1749 nyinslagda patienter rapporterats. Eftersom inrapporteringen sker med fördröjning är det sannolikt att fler patienter kommer att rapporteras för de senaste fyra veckorna och eftersläpningen är särskilt stor de senaste två veckorna. För dessa veckor (vecka 14 och 15) har hittills 1759 respektive 1495 patienter rapporterats.

[Ytterligare data över nyinslagda patienter per vecka](#) presenteras på Socialstyrelsens webbplats, exempelvis åldersfördelningen över tid.

Figur 3. Antal nya sjukhusvårdade patienter med diagnoskod covid-19, eller vårdkontakter som saknar diagnoskod men där patienten fått en laboratoriebekräftad diagnos enligt SmiNet inom fyra veckor innan eller två veckor efter inskrivningsdatum.



Intensivvårdade fall

Hittills har 228 nya intensivvårdade patienter med bekräftad covid-19 rapporterats för vecka 15 och ytterligare 22 patienter rapporterades för vecka 14 (totalt 246 patienter). Antalet patienter vecka 14 och 15 är på en högre nivå än tidigare veckor och högre än medelvärdet för veckorna 12–14, som var 214 patienter. Det rapporterade antalet för de två senaste veckorna bedöms stiga något på grund av eftersläpande rapportering, särskilt vad gäller aktuell rapportvecka. Under vecka 15 rapporterades nyinlagda patienter från 20 av 21 regioner. Fram till och med vecka 15 har totalt 6 608 intensivvårdade patienter med covid-19 rapporterats.

För att följa utvecklingen har data över intensivvårdade fall under pandemin delats in i tre perioder: vecka 11–29 2020, vecka 30 2020–vecka 5 2021 och en period från vecka 6 2021 och framåt. Sammanfattande statistik över dessa perioder presenteras i Tabell 2. Medelåldern för patienter som påbörjade intensivvård under perioden från vecka 6 2021 framåt var 61 år, vilket var lägre än perioden vecka 30 2020–5 2021, då medelåldern var 64 år (statistiskt säkerställd skillnad). Medelåldern var dock lägst i första perioden av pandemin (59 år).

Sedan början av pandemin har 71 procent av patienterna som påbörjat intensivvård varit män, se även Figur 4A. Andelen av IVA-vårdade som tillhör en eller flera medicinska riskgrupper var 76 procent totalt sett över hela pandemin, i tabellen visas andelen i de olika perioderna.

Tabell 2. Sammanfattande statistik över patienter med laboratoriebekräftade covid-19 som vårdats inom intensivvården per period, fram till och med aktuell rapportvecka.

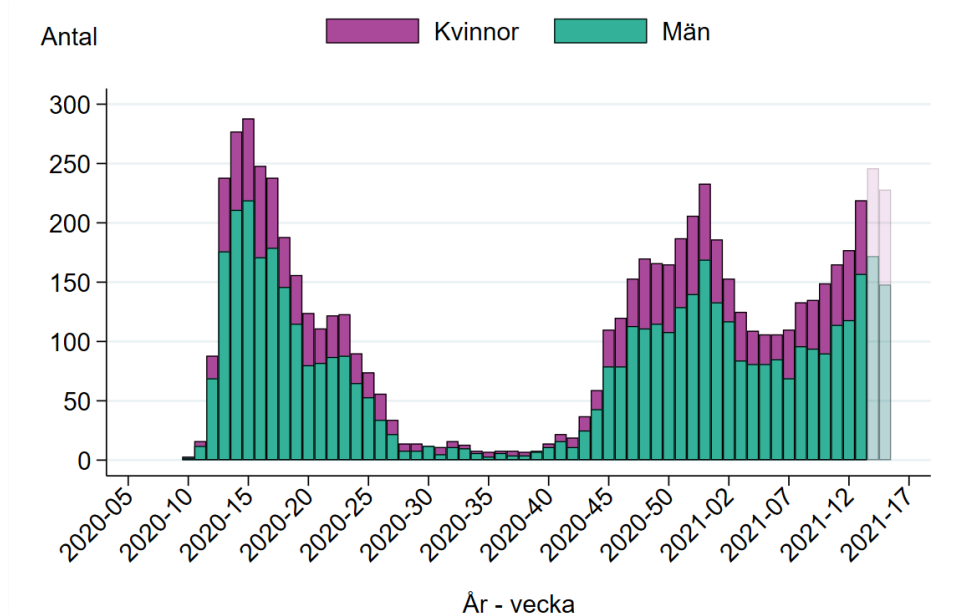
År	Veckor	Antal patienter	Andel män	Medel-ålder	Median-ålder (IQR*)	Medicinsk riskgrupp (%)**
2020	11-29	2 502	73 %	59 år	61 år (52-69 år)	71 %
2020/2021	30-5	2 332	70 %	64 år	66 år (56-74 år)	81 %
2021	6-***	1 774	69 %	61 år	64 år (53-72 år)	77 %
Totalt	alla veckor	6 608	71 %	61 år	63 år (53-72 år)	76 %

* IQR: intervallet mellan den 25:e percentilen och den 75:e percentilen. Spannet speglar åldersspridningen bland patienterna. Inom spannet finns hälften av patienterna.

** Andelen som tillhör en eller flera medicinska riskgrupper enligt SIR:s registrering.

***Till aktuell rapportvecka.

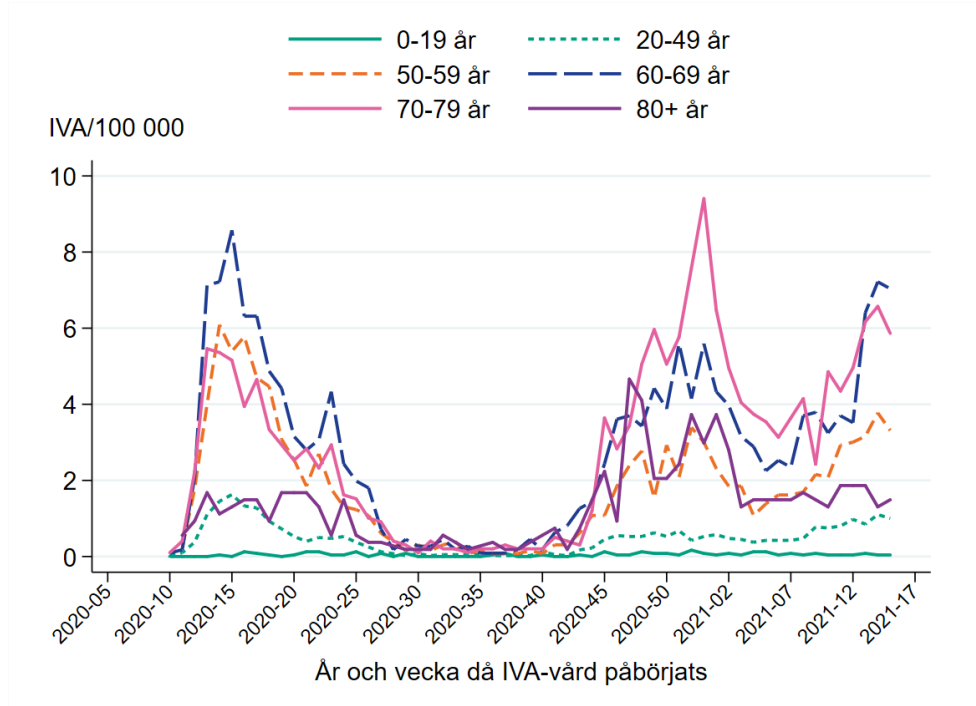
Figur 4A. Antal nya intensivvårdade patienter med laboratoriebekräftad covid-19 per kön och vecka.



*Viss fördröjning i rapporteringen betyder att antalet intensivvårdade patienter per vecka kan komma att revideras.

Antalet intensivvårdade per 100 000 invånare per åldersgrupp och vecka visas i Figur 4B. Observera att befolkningens mängden i åldersgruppen 80 år och äldre är betydligt lägre än i övriga åldersgrupper, vilket gör att små variationer i antalet IVA-vårdade har stor inverkan på antalet fall per 100 000.

Figur 4B. Antal nya intensivvårdade patienter med laboratoriebekräftad covid-19 per 100 000 invånare per åldersgrupp och vecka.



Aktuell beläggning på sjukhus och IVA

Data över hur många patienter som vårdas på sjukhus och inom intensivvården just nu presenteras dagligen på Folkhälsomyndighetens webbplats på sidan om [analyser och prognoser om covid-19](#), se rubriken *Vårdbelastning – aktuell beläggning*. Data visas nationellt samt för varje region. Dessa data hämtas in dagligen från respektive regions webbplats. Viss eftersläpning kan förekomma beroende på när regionernas uppgifter uppdateras.

Avlidna

Dödsorsak covid-19

[Data över avlidna med underliggande dödsorsak covid-19](#) publiceras onsdagar varje vecka på Socialstyrelsens webbplats. Där finns statistik över åldersfördelning, regionsfördelning, samsjuklighet samt antal avlidna per dag. För mer information om hur Folkhälsomyndigheten och Socialstyrelsen följer statistiken över avlidna, se [faktablad på Socialstyrelsens webbplats](#).

Avlidna bekräftade fall

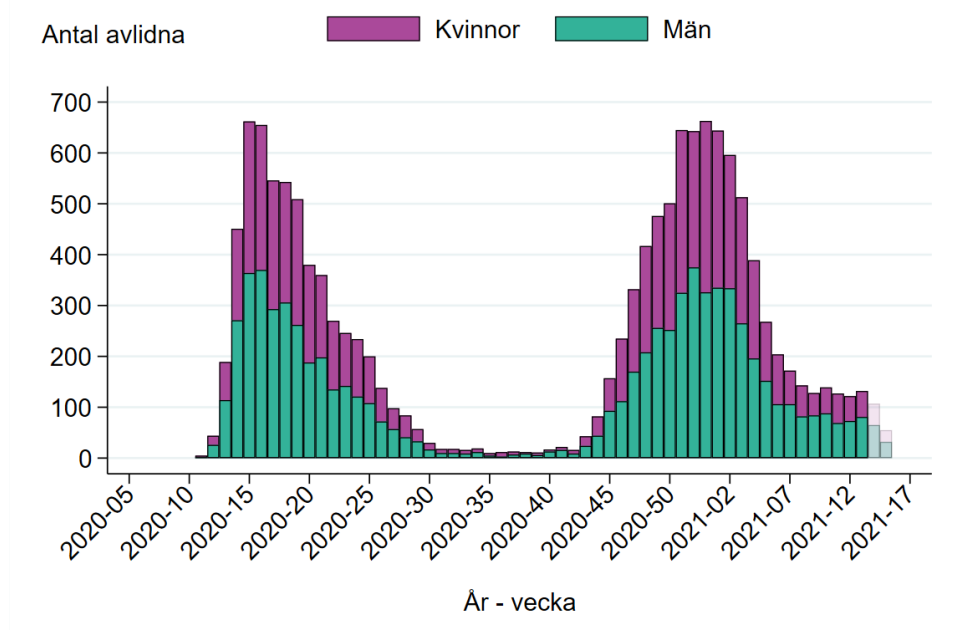
Fram till och med vecka 15 hade 13 818 dödsfall bland personer med bekräftad covid-19-infektion rapporterats med datum då dödsfallet inträffade, se Figur 5A. Data presenteras enligt avlidendatum i rapporteringssystemet SmiNet. De fåtal dödsfall som finns rapporterade utan dödsdatum (35 dödsfall) ingår inte i totalen. I Tabell B2 i tabell- och figurbilagan presenteras antalet avlidna bekräftade fall per vecka undantaget de två senaste veckorna.

Antalet rapporterade avlidna vecka 13 var 132 dödsfall, vilket är på ungefär samma nivå som medelvärde under perioden vecka 10–12 2021, då medelvärdet var 129. På grund av eftersläpningen av statistiken är antalet dödsfall preliminära, i synnerhet för vecka 14 och 15.

Från pandemins start till och med aktuell rapportvecka var medelåldern bland dödsfallen 83 år (medianålder 84 år) och 54 procent av de avlidna var män. Fram till och med vecka 15 har 154 personer under 50 år rapporterats avlidna. I Figur 5B visas antalet avlidna per åldersgrupp och vecka.

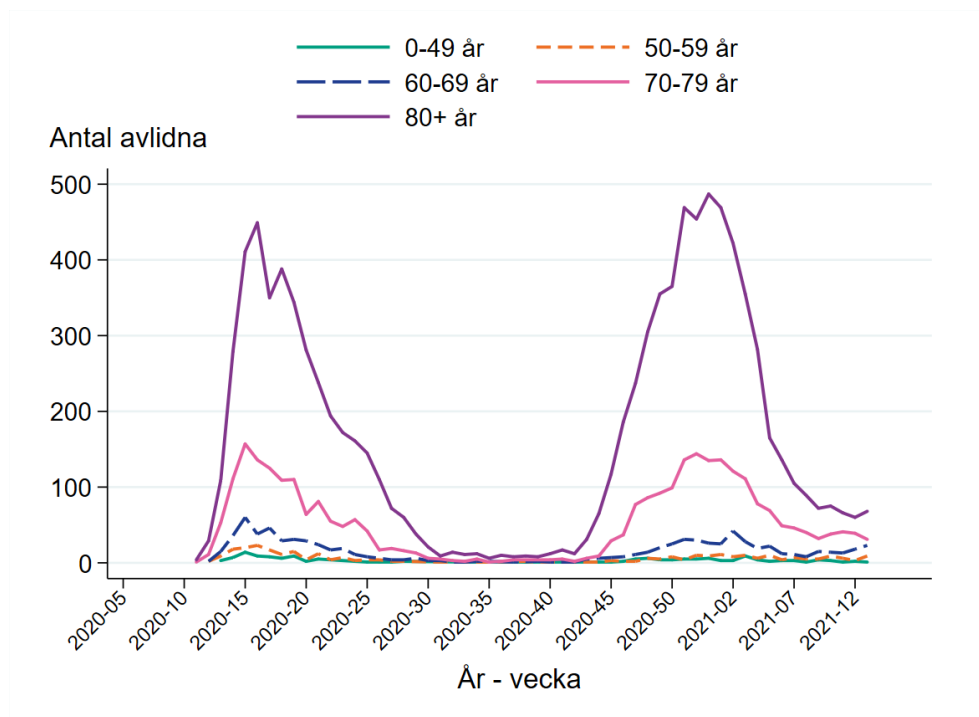
För aktuell statistik om avlidna fall på särskilda boenden hänvisas till [Socialstyrelsens statistik bland äldre utifrån boendeform](#).

Figur 5A. Antal avlidna bekräftade fall per kön per vecka.



*Data för de två senaste veckorna är preliminära och kommer troligen att stiga.

Figur 5B. Antal avlidna bekräftade fall per åldersgrupp och vecka från vecka 11 2020 till vecka 13 2021.



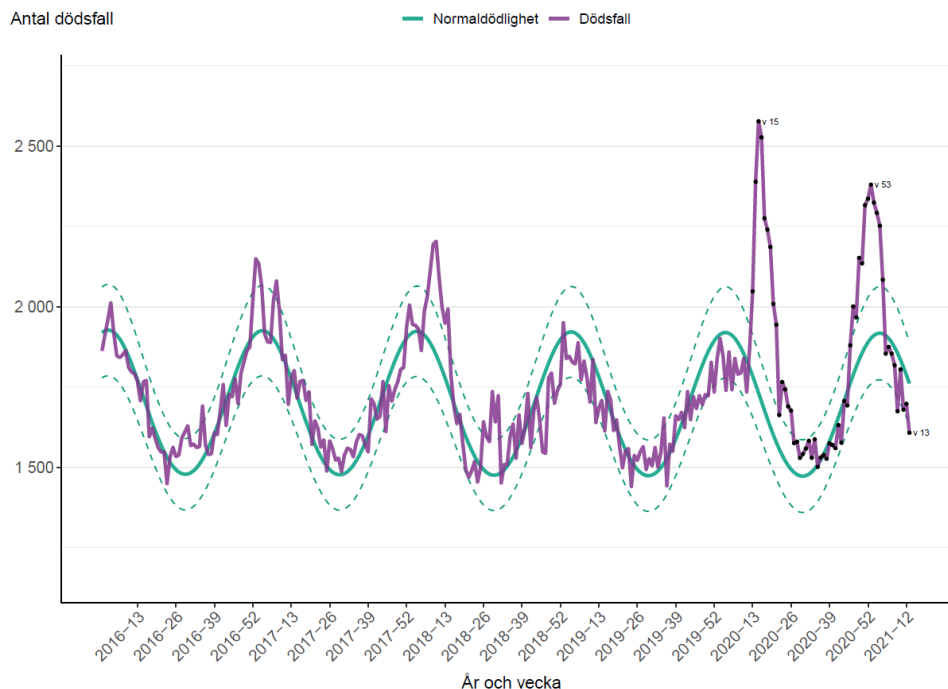
Överdödlighet

För att komplettera analysen av antalet avlidna laboratoriebekräftade fall analyserar Folkhälsomyndigheten även data på antalet dödsfall i Sverige varje vecka (oavsett orsak) genom en statistisk modell. Läs mer i [beskrivning av datakällor för övervakning av covid-19](#). Eftersläpning i inrapportering av data gör att det är för tidigt att uppskatta överdödligheten de två senaste veckorna och även längre bak i tiden sker viss efterrapportering av dödsfall.

Under vecka 13 var dödligheten vid den nedre gränsen för normalspannet för årstiden nationellt. Från vecka 5 och framåt har dödligheten varierat men framförallt varit inom normalspannet för årstiden. En underdödlighet har syns vecka 9.

I Figur 6 nedan ses det förväntade antalet dödsfall i grönt och det verkliga antalet dödsfall i lila. En viss variation i antalet dödsfall är förväntad, vilket illustreras med de streckade linjerna som markerar det 95-procentiga konfidensintervallet för normaldödligheten – det vill säga, om den faktiska dödligheten ligger inom dessa linjer avviker den inte signifikant från den förväntade nivån. Tabell B2 i tabell- och figurbilagan visar överdödligheten, antalet avlidna bekräftade covid-19-fall, samt förhållandet mellan dessa. För ytterligare diagram uppdelat på fler redovisningsgrupper, och i relation till antalet avlidna bekräftade fall, se separat rapport som uppdateras veckovis på [sidan om analyser och prognoser](#) under rubriken *Överdödlighet*.

Figur 6. Antal dödsfall i Sverige i alla åldrar samt förväntat antal dödsfall per vecka 2016-2021, till och med vecka 13 2021.



Observera att y-axeln på diagrammet börjar vid cirka 1 150.

Sentinelprovtagning inom öppenvård

Genom sentinelövervakningen tar läkare inom öppenvården näsprov från patienter med influensaliknande sjukdom som Folkhälsomyndigheten analyserar. För vecka 15 analyserades 6 prover, 2 var positiva för covid-19. På grund av det låga antalet prover är trender inom sentinelövervakningen svårtolkade.

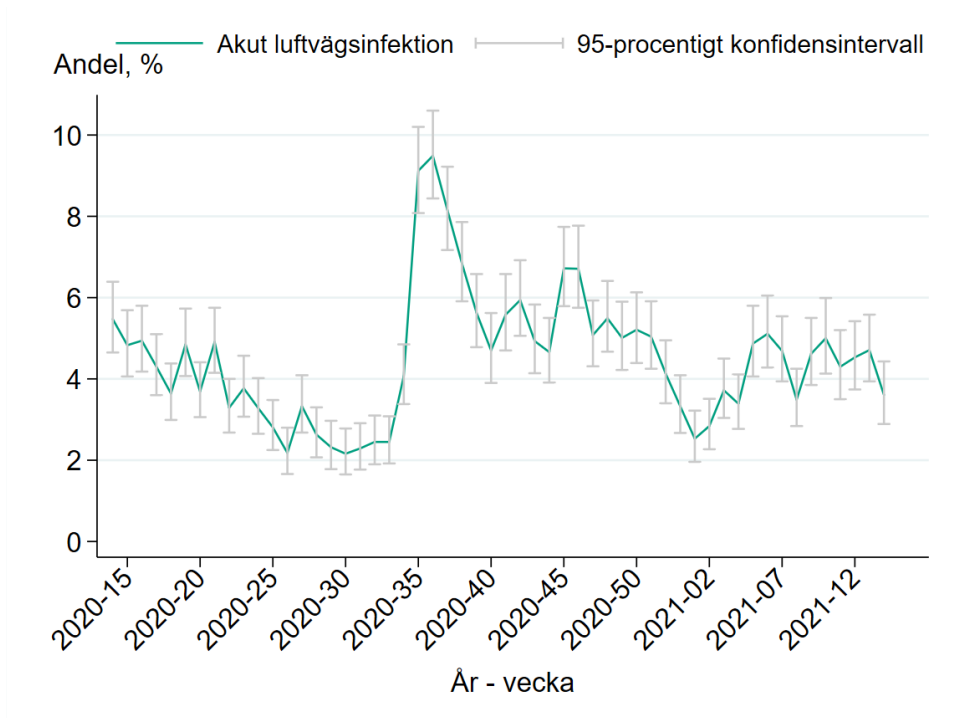
Luftvägsinfektioner i samhället (Hälsorapport)

Genom webbpanelen Hälsorapport mäts sjukligheten hos personer oberoende av om de behöver uppsöka läkare eller vad sjukdomen orsakats av. Läs mer i beskrivning av [datakällor för övervakning av covid-19](#). Data från Hälsorapport viktas för att uppskatta hur svaren skulle se ut om hela Sveriges befolkning svarat på frågorna. Resultaten presenteras med två veckors eftersläpning eftersom rapporteringen av symtom sker först efter aktuell rapporteringsvecka har avslutats och analyseras veckan därpå.

Analys av Hälsorapports data visar att 3,6 procent av Sveriges befolkning uppskattas ha blivit sjuka i en akut luftvägsinfektion vecka 13, vilket är en minskning jämfört med föregående vecka. Jämfört med medelvärdet för de tre föregående veckorna finns ingen statistiskt säkerställd skillnad, se Figur 7. Andelen sjuka i akut luftvägsinfektion var 5,7 procent för barn och 3,2 procent för vuxna. Akut luftvägsinfektion har definierats som något av följande symtom: snuva, halsont, andningssvårigheter eller hosta. Många virus orsakar akut luftvägsinfektion vilket betyder att förekomsten av luftvägssymtom inte enbart speglar smittspridningen av covid-19.

En viss slumpmässig variation i andelen som blivit sjuka är förväntad, vilket illustreras med de grå vertikala linjerna som markerar det 95-procentiga konfidensintervallet för varje veckas estimat.

Figur 7. Skattad andel av Sveriges befolkning med akut luftvägsinfektion per vecka, beräknat från rapportering i Hälsorapport 2020, vecka 14 2020 till vecka 14 2021. Det 95-procentiga konfidensintervallet visas i grått.



Tabell- och Figurbilaga

Antal provtagna individer, analyserade tester och antal fall

Tabell B1 nedan visar antalet rapporterade fall, antalet individer med rapporterad positiv laboratorieanmälan i SmiNet, antal provtagna individer samt andelen positiva individer per vecka från vecka 1 2021. För uppgifter från föregående veckor, se [arkivsidan för tidigare data](#) samt [arkivsidan över tidigare veckorapporter](#). Eftersom några provtagna individer redan tidigare registrerats som fall, är det viss skillnad på antalet fall och antalet positiva individer respektive vecka. Andelen positiva bedöms vara något under- eller överskattad varje vecka på grund av eftersläpning i rapporteringen från laboratorierna. Positiva fynd för aktuell vecka kan därför härröra från föregående veckor.

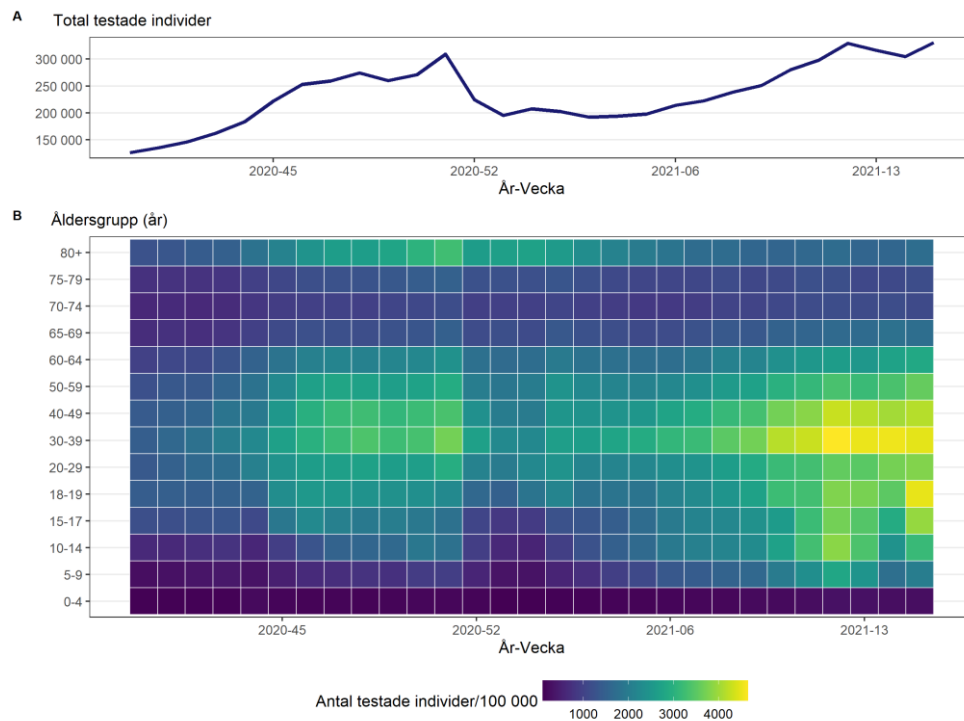
Tabell B1. Antal bekräftade fall, antal positiva individer, antal provtagna individer och andel positiva individer per vecka, 2021.*

Vecka	Antal fall	Antal positiva individer	Antal provtagna individer	Andel positiva individer (%)
1	39 459	39 763	207 667	19,1
2	28 945	29 544	202 315	14,6
3	23 233	23 689	192 190	12,3
4	20 660	21 000	194 285	10,8
5	19 607	19 710	197 954	10,0
6	21 285	21 286	214 172	9,9
7	23 614	22 769	222 533	10,2
8	26 694	26 500	238 601	11,1
9	27 757	27 815	250 754	11,1
10	28 563	28 787	280 322	10,3
11	33 041	33 082	297 956	11,1
12	37 902	38 112	329 080	11,6
13	38 411	38 381	316 261	12,1
14	41 169	41 470	304 741	13,6
15	41 068	41 209	330 502	12,5

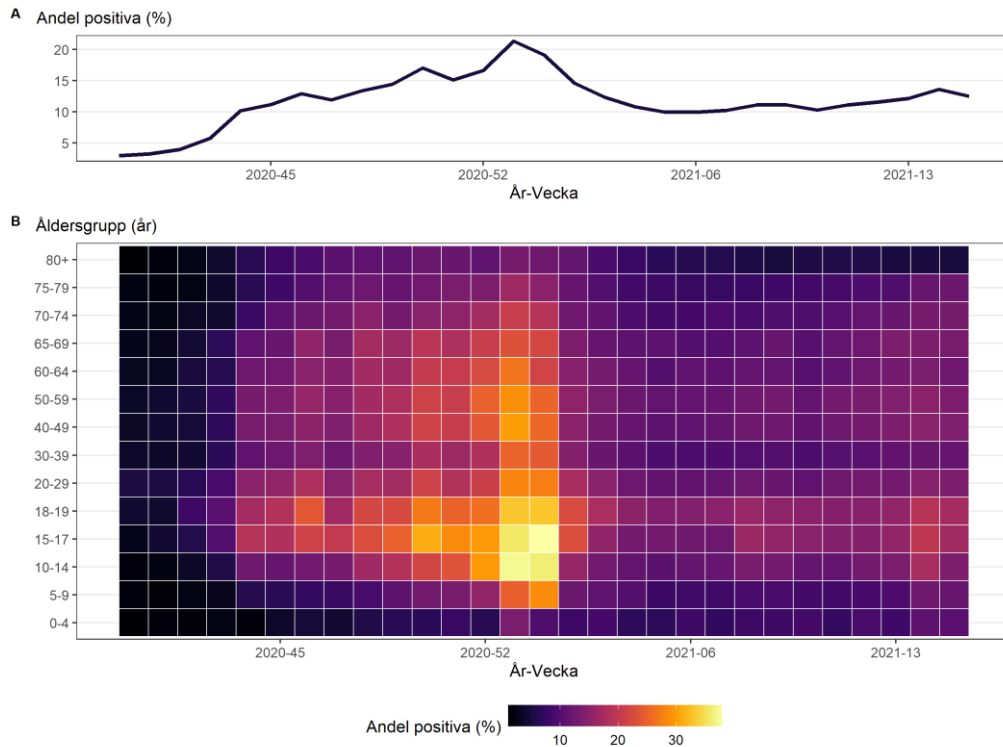
* Data är preliminära.

Figur B1 visar antalet provtagna individer totalt och per 100 000 invånare per åldersgrupp sedan vecka 40. Figur B2 visar antalet positiva individer totalt och per 100 000 invånare per åldersgrupp sedan vecka 40. Figur B3 visar antalet bekräftade fall totalt och per 100 000 invånare per åldersgrupp sedan vecka 40. I figur B1-B3 representerar varje fyrkant i diagrammen en vecka och en åldersgrupp. En mer orange-gul färg visar på ett högre antal testade per invånare/andel positiva/bekräftade fall per invånare, en mörkare blå eller svart färg visar på ett lägre antal testade per invånare/andel positiva individer/bekräftade fall per invånare. Figur B4 visar antalet provtagna individer (nukleinsyrapåvisning, PCR-test) för covid-19 per 100 000 invånare per region från vecka 40 2020. Figur B5 visar andelen positiva individer per region från vecka 40 2020. Data är preliminära.

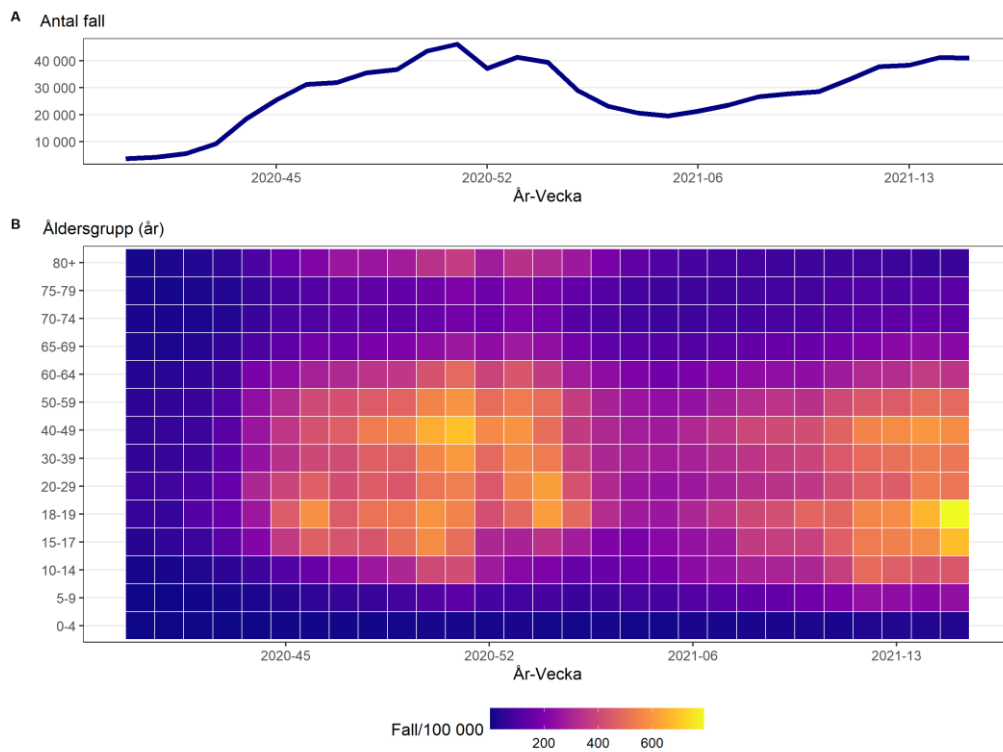
Figur B1. Antal provtagna individer per vecka (A) och antal provtagna individer per 100 000 invånare per åldersgrupp per vecka (B).



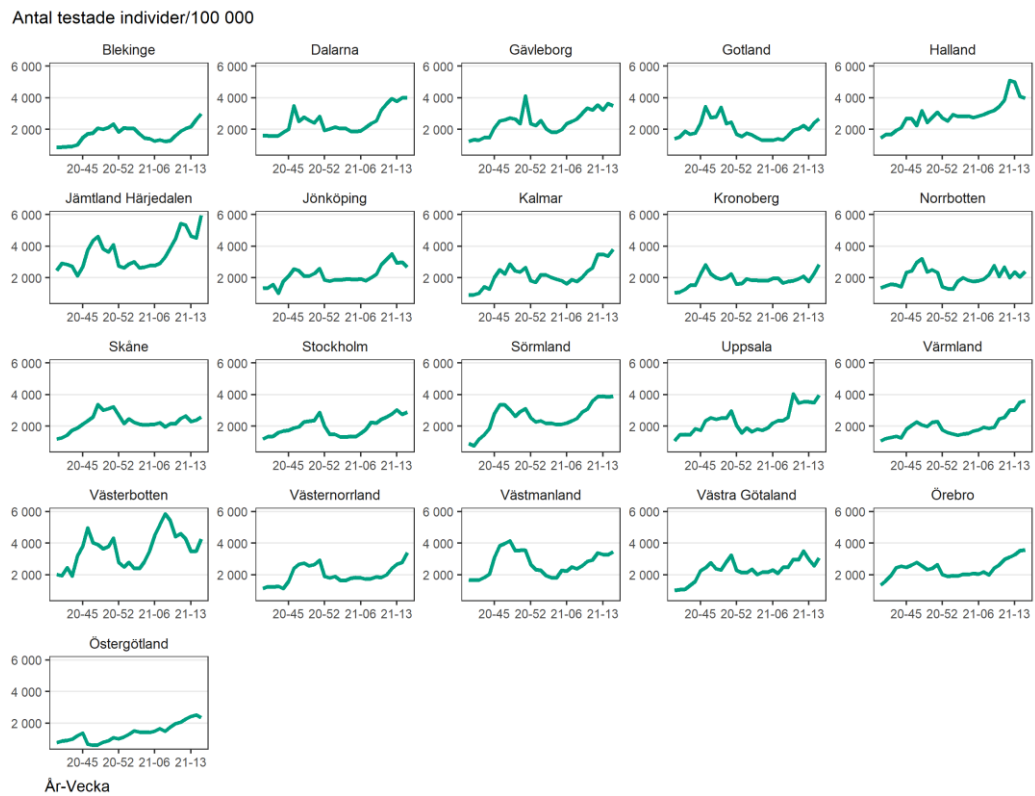
Figur B2. Andel positiva bland testade individer per vecka nationellt (A) och per åldersgrupp (B).



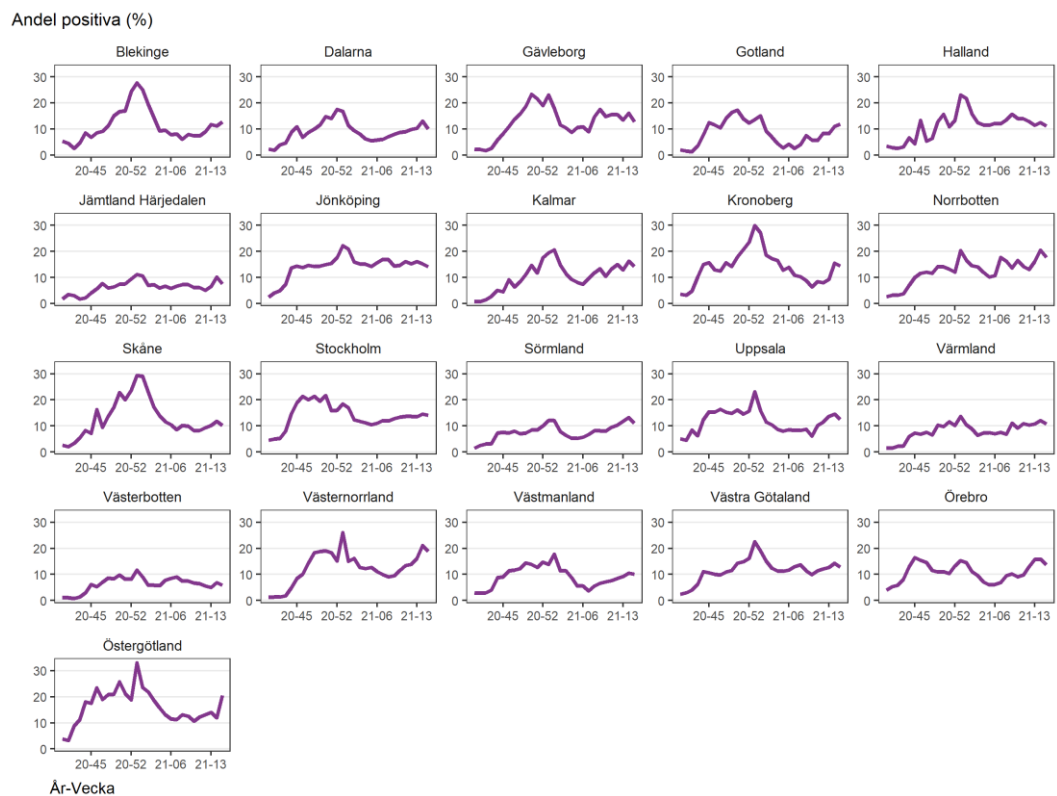
Figur B3. Antal bekräftade fall av covid-19 per vecka (A) och incidens av bekräftade fall per vecka och åldersgrupp (fall per 100 000 invånare) (B).



Figur B4. Antal provtagna individer per 100 000 invånare per region från vecka 40.



Figur B5. Andel positiva individer per region från vecka 40.

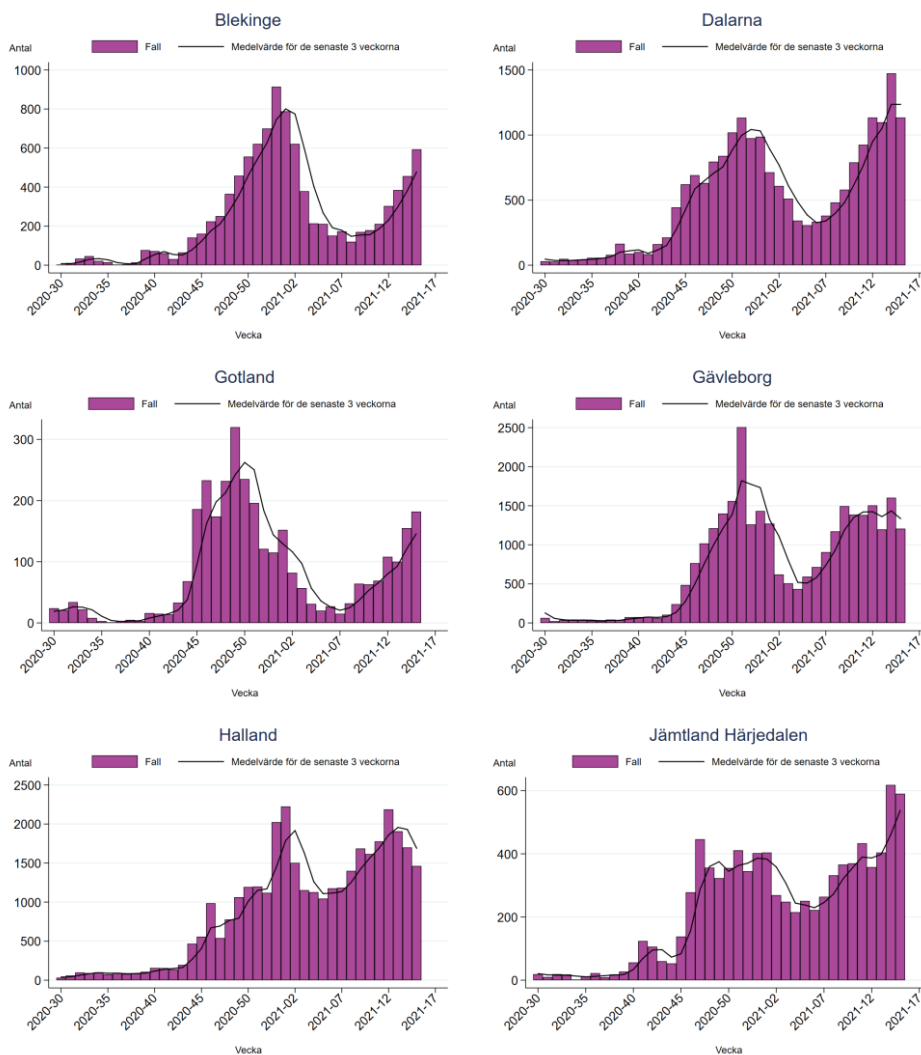


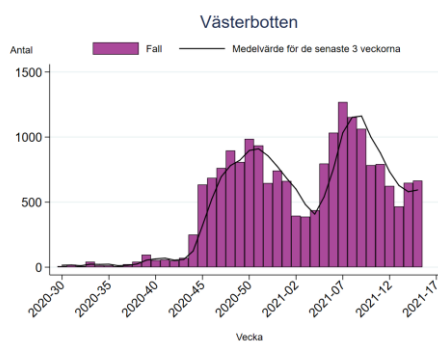
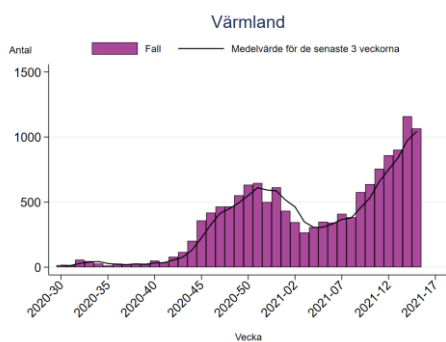
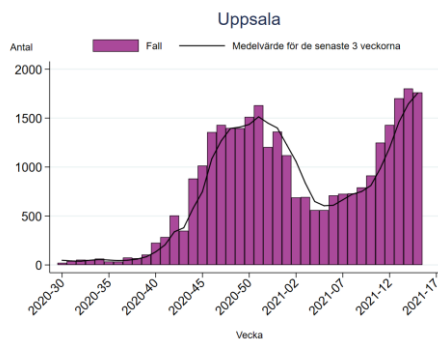
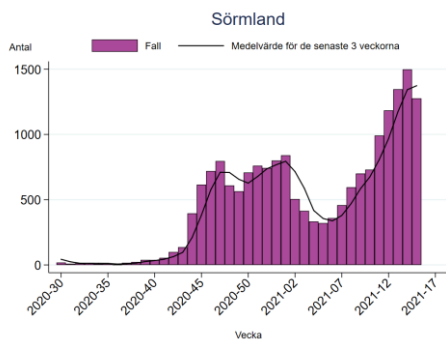
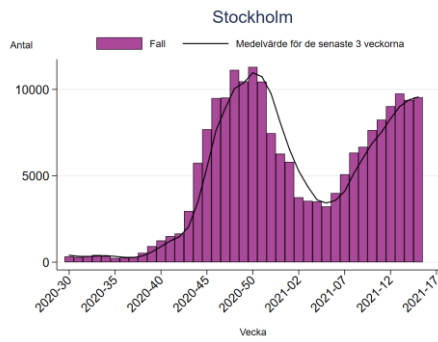
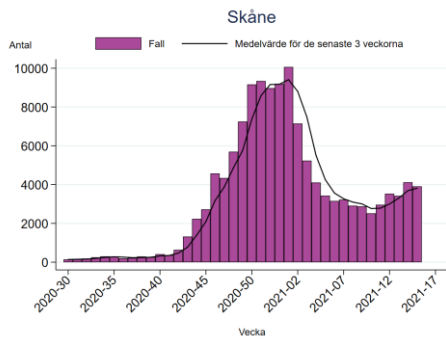
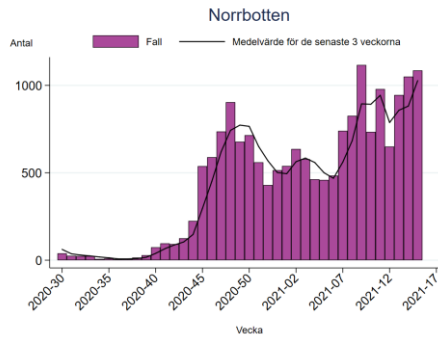
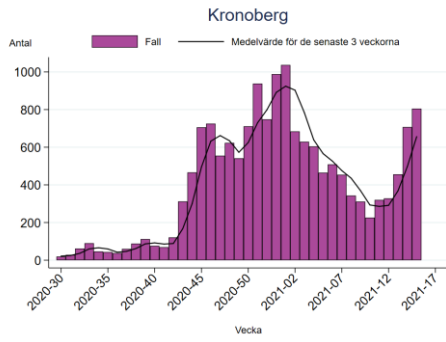
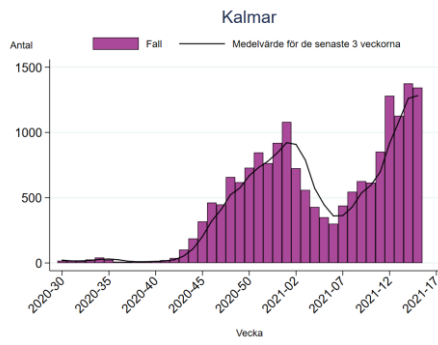
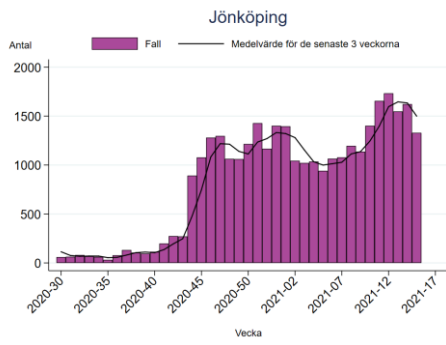
Antal laboratoriebekräftade fall av covid-19 per region

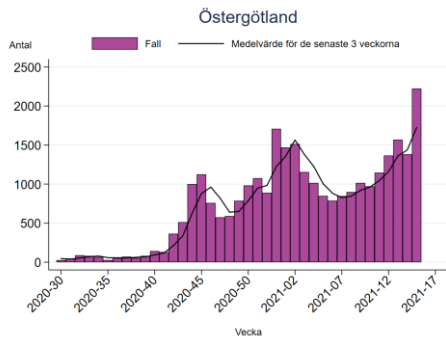
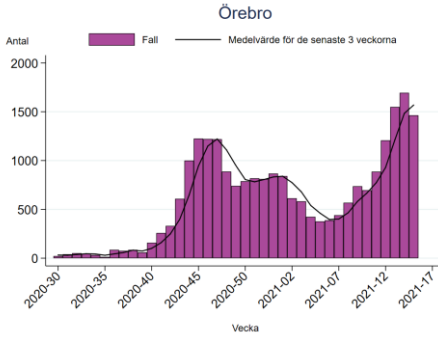
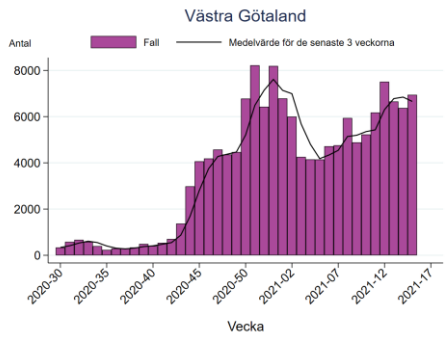
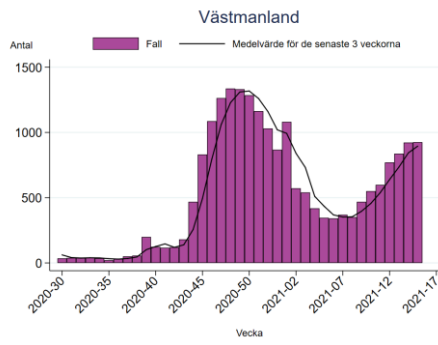
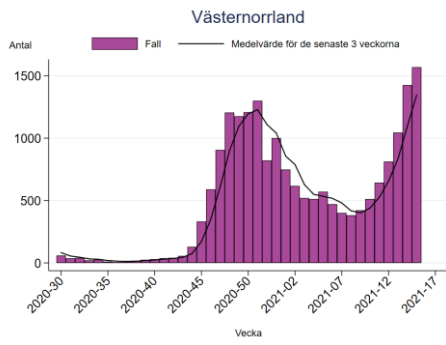
Här presenteras antalet anmälda fall per vecka för varje region från vecka 30, Figur B6. Det rullande medelvärdet över de senaste tre veckorna jämnar ut veckovisa variationer. Mer ingående trendanalyser per regioner presenteras på sidan för [analys och prognos](#). Grafer för tidigare veckor återfinns i tidigare veckorapporter (se [arkivet över veckorapporter](#)).

Observera att skalan på y-axeln varierar.

Figur B6. Antal bekräftade fall av covid-19 per vecka för respektive region.



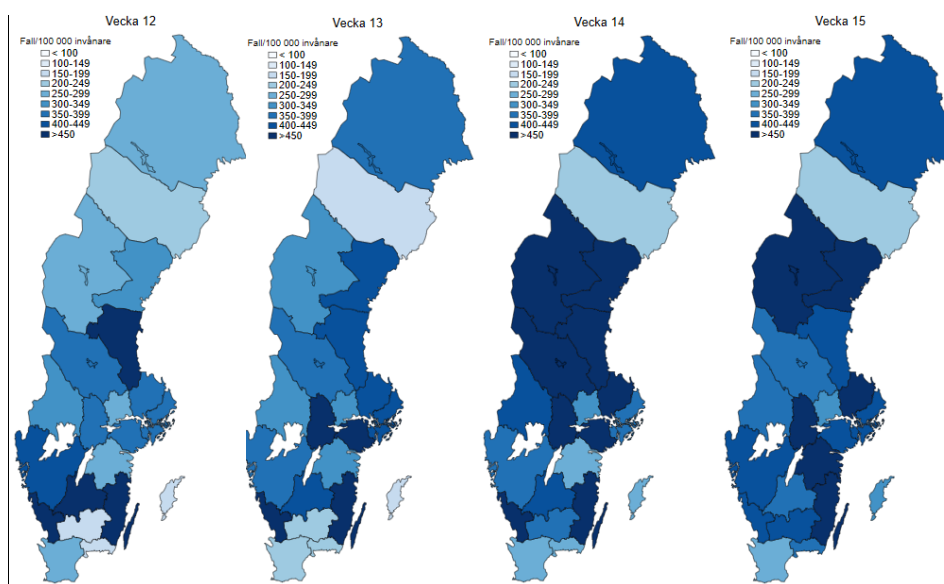




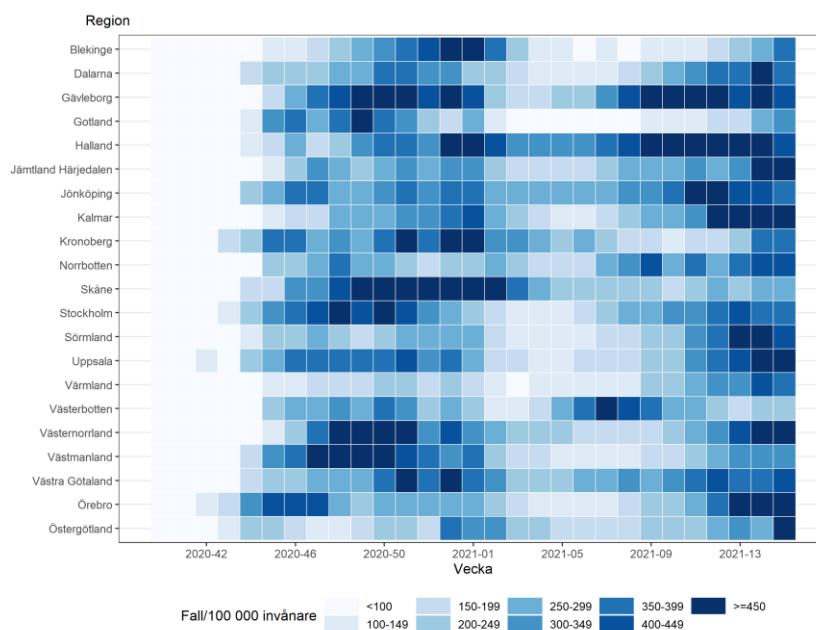
Incidens av covid-19 per region och vecka

Här presenteras den veckovisa incidensen (antalet anmälda fall per 100 000 invånare) för varje region med kartor för de senaste fyra veckorna (Figur B7) och för veckorna 40 år 2020 till aktuell rapportvecka (Figur B8) där varje fyrkant representerar en vecka och region. Veckovisa kartor finns även på Folkhälsomyndighetens [statistikside](#). Föregående veckors kartor återfinns i tidigare veckorapporter (se [arkivet över veckorapporter](#)). Från och med den här veckans veckorapport har intervallerna och därmed färgindelningen för incidensen i figurerna B7 och B8 justerats för att bättre illustrera regionala skillnader.

Figur B7. Incidens av bekräftade fall av covid-19 per vecka för respektive region vecka 12 till vecka 15 2021.



Figur B8. Incidens av bekräftade fall av covid-19 per vecka för respektive region.



Överdödlighet och avlidna bekräftade fall

Tabell B2 visar den uppmätta överdödligheten samt antalet avlidna bekräftade fall av covid-19. Data från tidigare veckor finns i veckorapporten för vecka 35 och vecka 45 2020, samt vecka 12 2021, se [arkivsidan för veckorapporterna](#). Veckor där överdödligheten inte avviker signifikant från det förväntade värdet markeras med symbolen \times . Negativa värden indikerar att dödligheten ligger under det förväntade värdet.

Tabell B2. Uppmätt över/underdödlighet (antal dödsfall i Sverige i alla åldrar) och antal avlidna bekräftade fall av covid-19 per vecka, 2021.

Vecka	Uppmätt över/underdödlighet*	Antal avlidna bekräftade fall*
1	413	644
2	376	596
3	334	513
4	168	389
5 \times	-57	268
6 \times	-27	204
7 \times	-35	172
8 \times	-56	143
9	-181	128
10 \times	-30	139
11 \times	-132	127
12 \times	-89	122
13	-154	132

*Statistiken är preliminär. Endast avlidna med ett fastställt dödsdatum inkluderas i antalet avlidna bekräftade fall.

\times Värdet är inte signifikant högre eller lägre än baslinjen för normaldödlighet, baserat på det 95-procentiga konfidensintervallet.