



Folkhälsomyndigheten

Veckorapport om covid-19, vecka 18

Denna rapport publicerades den 14 maj 2021 och redovisar läget för covid-19 till och med vecka 18 (3 maj – 9 maj 2021).

Rapporten har från vecka 17 ett nytt format och består av tre delar: en sammanfattande bedömning av läget i Sverige, en tabell- och figursamling samt en samling länkar till mer information.

Läget i Sverige

Antalet bekräftade fall av covid-19 har minskat sedan vecka 15, men smittspridningen i samhället är fortsatt hög och det är hög belastning inom sjukvården. Inom intensivvården minskar antalet nyinlagda patienter och beläggningen försiktigt. I samband med den här veckans helgdagar är det viktigt att fortsätta att följa rekommendationerna och begränsa antalet kontakter med människor som inte bor i samma hushåll.

Under vecka 18 rapporterades cirka 33 700 bekräftade fall av covid-19 i Sverige, vilket är en minskning med ungefär 5 procent jämfört med vecka 17, då drygt 35 300 fall rapporterades. Cirka 347 200 individer provtogs vecka 18, vilket är det högsta antalet hittills under pandemin. Andelen positiva prover var cirka 10 procent.

Det finns stora variationer i smittspridningen i regionerna. Incidensen av fall minskade i 10 av 21 regioner under vecka 18 jämfört med vecka 17 och ökade i tre regioner (statistiskt säkerställda skillnader). Incidensen vecka 18 varierade mellan 176 och 540 fall per 100 000 invånare i regionerna och incidensen för riket var 326 fall per 100 000 invånare. Incidensen över 14 dagar (vecka 17 och 18 sammanlagt) var 669 fall per 100 000 invånare.

Mellan vecka 17 och 18 minskade incidensen i samtliga åldersgrupper mellan 30 och 79 år (statistiskt säkerställda skillnader). Incidensen ökade bland barn under 19 år, men ökningen var endast statistiskt säkerställd i gruppen 10–19 år, i vilken incidensen ökade med 4 procent. Vecka 18 var det högst incidens i gruppen 10–19 år följt av gruppen 40–49 år. Provtagningen bland barn och ungdomar har fortsatt att öka i och med att fler och fler regioner implementerar den utökade testningen vid smittspårning på skolor, som rekommenderats sedan den 16 april 2021. Samtidigt har andelen positiva minskat något.

Hittills har 157 nya intensivvårdade patienter med bekräftad covid-19 rapporterats för vecka 18, vilket är lägre än medelvärdet för veckorna 15–17, som var 221 patienter. Under vecka 18 rapporterades nyinlagda patienter från tjugo regioner. Det rapporterade antalet för de två senaste veckorna bedöms stiga något på grund av eftersläpande rapportering, särskilt vad gäller aktuell rapportvecka. Fram till och med vecka 18 har totalt 7 208 intensivvårdade patienter med covid-19 rapporterats.

På grund av fördröjning i rapporteringen av avlidna bekräftade fall gäller analyserna i veckorapporten data fram till för två veckor sedan. För vecka 16 har hittills 128 avlidna bekräftade fall rapporterats, vilket är något färre än antalet avlidna per vecka under perioden vecka 13–15 2021, då i snitt 136 dödsfall rapporterades per vecka. Fram till och med vecka 18 har det rapporterats totalt 14 180 dödsfall bland personer med bekräftad covid-19-infektion. Dödligheten var vecka 16 inom normalspannet för årstiden enligt överdödlighetsmodellen EuroMoMo.

[Den fjärde delen av rapportserien om genetisk karakterisering av SARS-CoV-2 i Sverige](#) har nu publicerats och omfattar vecka 45, 2020 till vecka 14, 2021. Under denna period har övervakningsprogrammet för helgenomsekvensering av SARS-CoV-2 skalats upp ytterligare och omfattar nu cirka 10 procent av de positiva proverna. Den genetiska gruppen B.1.1.7 dominerar fortsatt i Sverige och förekomsten av andra varianter är låg. Rapporten samt [veckostatistik om virusvarianter](#) av särskild betydelse finns att läsa på vår hemsida.

Innehållsförteckning

Veckorapport om covid-19, vecka 18	1
Läget i Sverige	1
Kommentarer till statistiken	3
Tabell- och figursamling	4
Länksamling.....	16

Kommentarer till statistiken

Övervakningen är kontinuerligt under utveckling, läs mer om [datakällor för övervakning av covid-19](#). Data som presenteras i rapporten är preliminära enligt de uppgifter som finns i respektive övervakningssystem och kan komma att kompletteras i efterhand. För uppgifter från föregående veckor, se [arkivsidan över tidigare veckorapporter](#). Där uppgift om kön presenteras gäller det juridiskt kön.

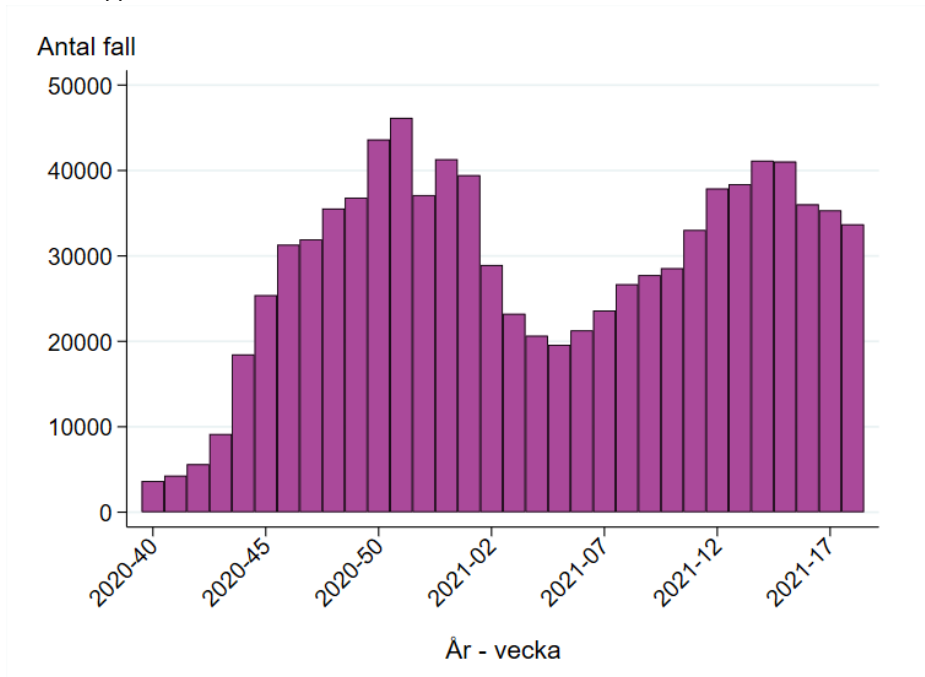
Data låses onsdagar för veckorapporten.

Kontakt angående rapporten: info@folkhalsomyndigheten.se.

Tabell- och figursamling

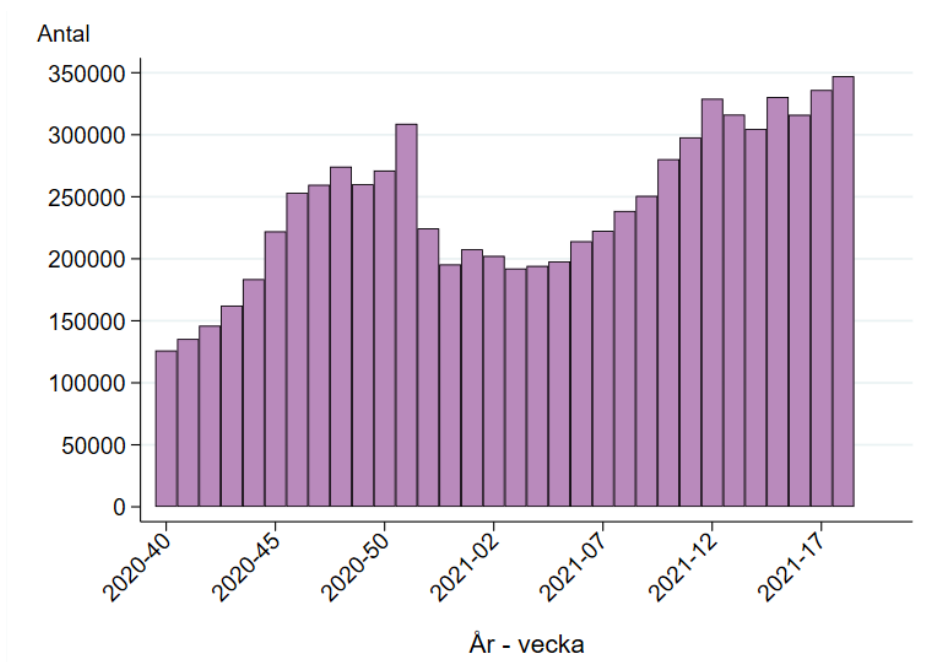
Bekräftade fall och provtagna individer nationellt

Figur B1. Antal bekräftade fall av covid-19 per vecka, från vecka 40, 2020 till och med aktuell rapportvecka.



Figuren inkluderar inte fall diagnostiserade inom sentinelövervakningen.

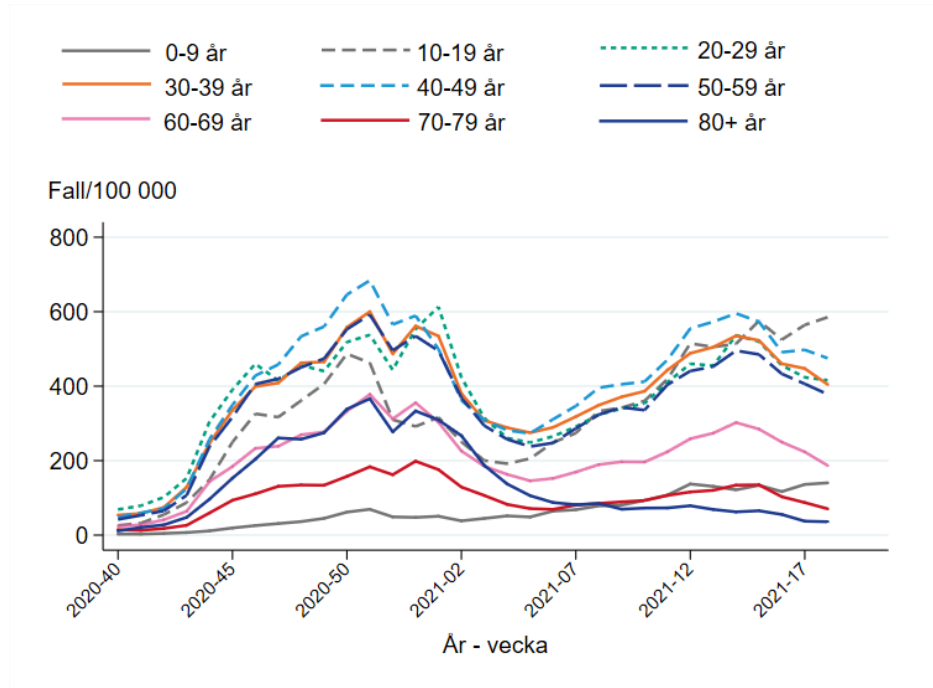
Figur B2. Antal provtagna individer per vecka från vecka 40, 2020 till och med aktuell rapportvecka.



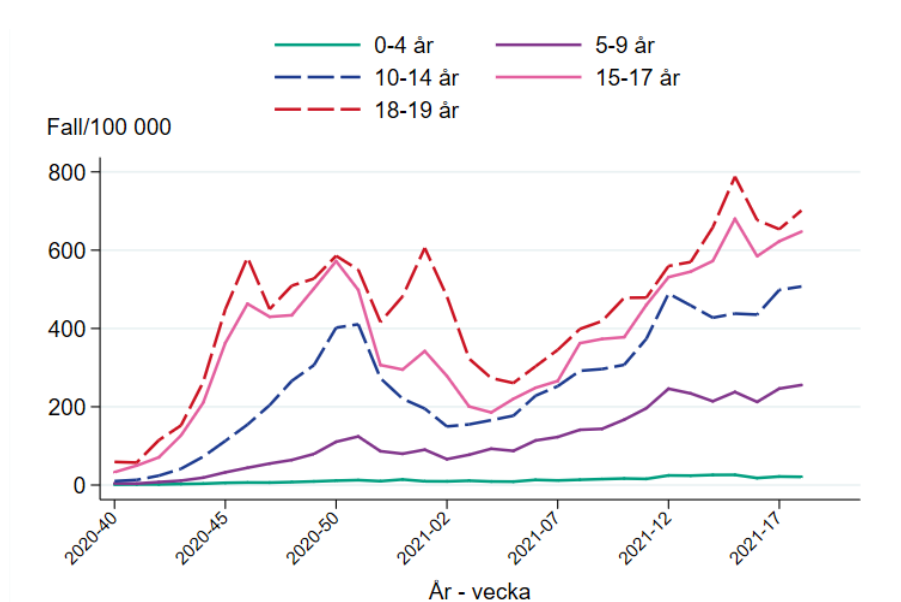
Åldersfördelning bland bekräftade fall

Incidens per åldersgrupp

Figur B3. Incidens av bekräftade fall per vecka och åldersgrupp (fall per 100 000 invånare), vecka 40, 2020 till och med aktuell rapportvecka.

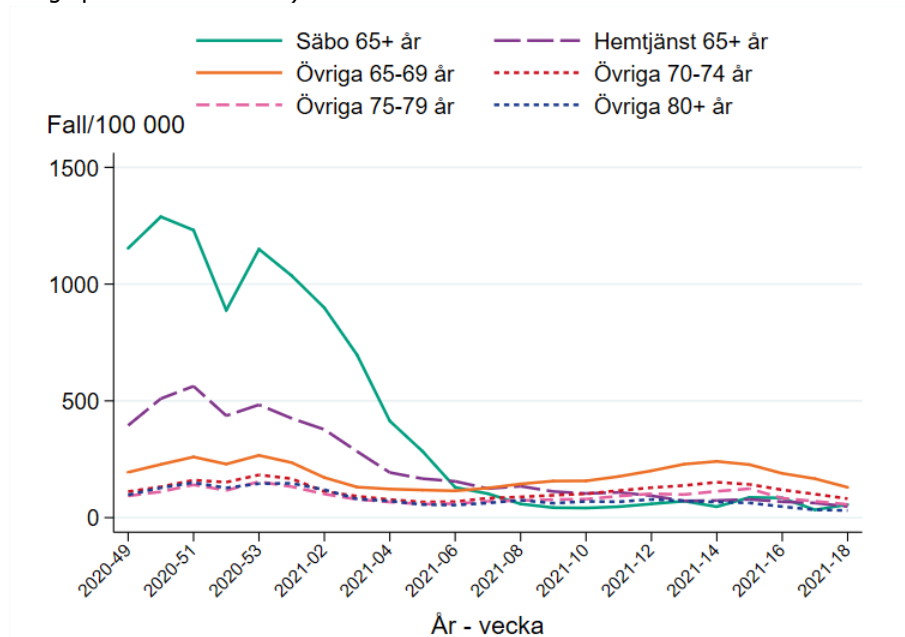


Figur B4. Incidens av bekräftade fall per vecka och åldersgrupp (fall per 100 000 invånare), för personer upp till 19 år, vecka 40, 2020 till och med aktuell rapportvecka.



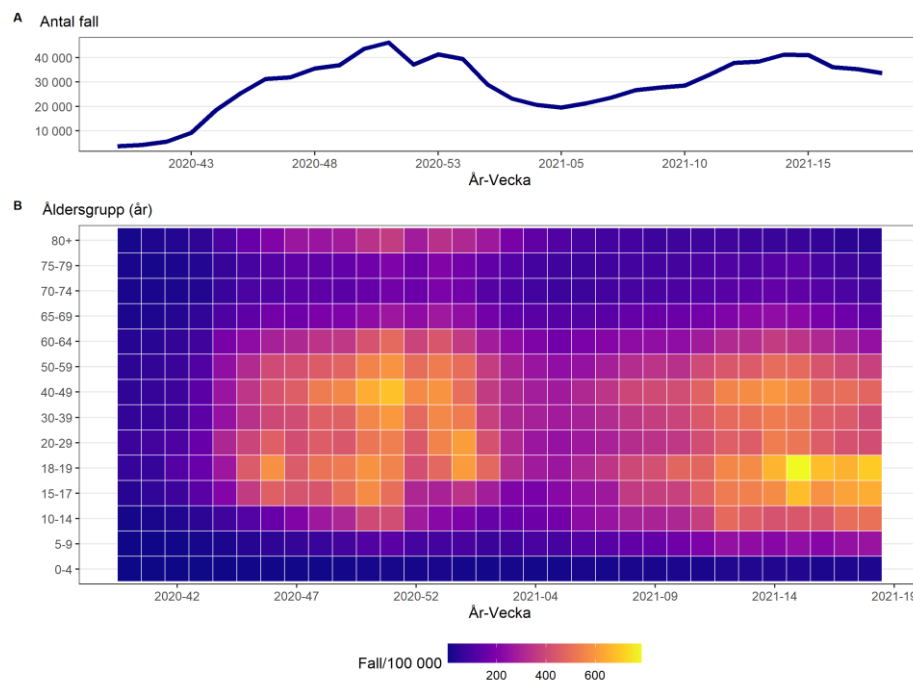
Fotnot: Förskolebarn rekommenderas främst att stanna hemma vid symtom utan provtagning, vilket gör att denna grupp inte är jämförbar med de äldre barnen.

Figur B5. Incidens av bekräftade fall per vecka och grupp (fall per 100 000 invånare), bland personer över 65 år (personer på särskilda boenden för äldre, personer med hemtjänst samt övriga personer över 65 år).



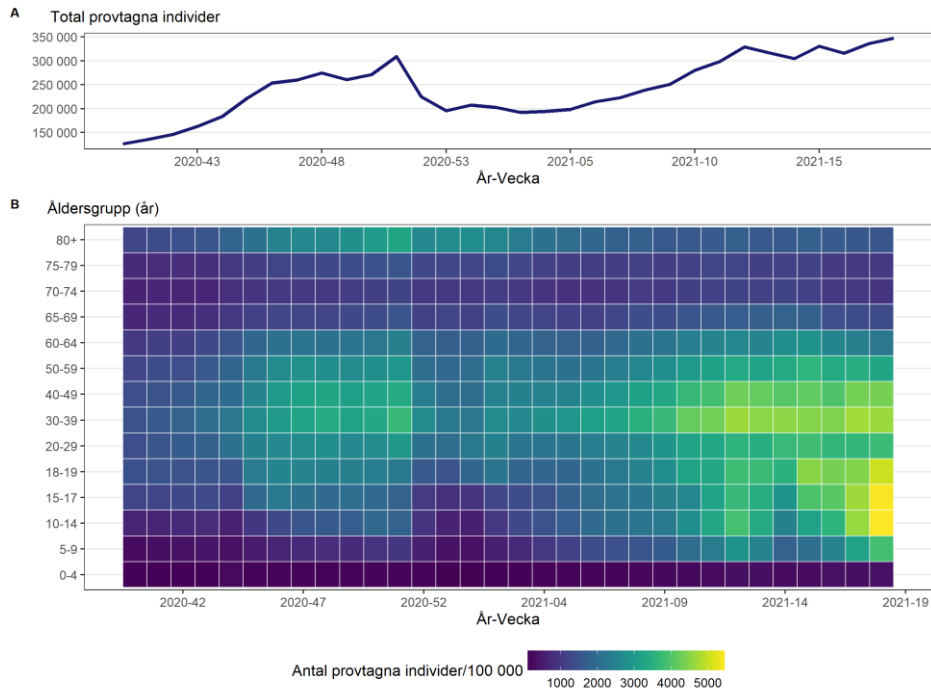
Fotnot: Fallen klassificeras utifrån uppgifter från Socialstyrelsens register över insatser enligt socialtjänstlagen till äldre och personer med funktionsnedsättning. Antalet personer som bor på SÄBO eller har hemtjänst ändras ständigt. Det finns en eftersläpning i registret och uppgifter kan komma att justeras i efterhand.

Figur B6. Antal bekräftade fall av covid-19 per vecka (A) och incidens av bekräftade fall per vecka och åldersgrupp (fall per 100 000 invånare) (B), där varje fyrkant representerar en vecka och åldersgrupp.

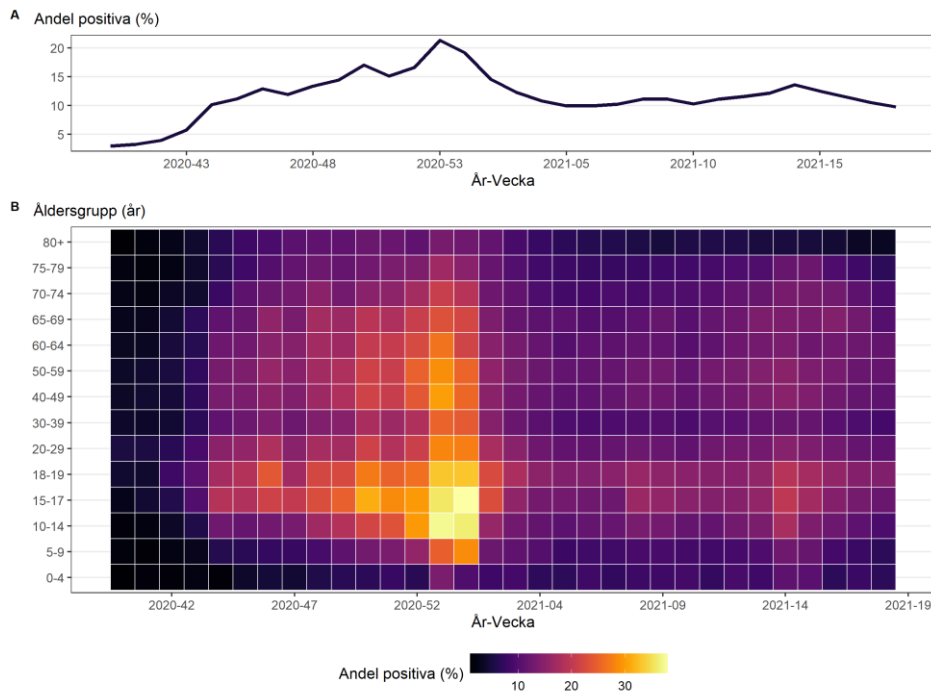


Provtagning och andel positiva per åldersgrupp

Figur B7. Antal provtagna individer per vecka (A) och antal provtagna individer per 100 000 invånare per åldersgrupp per vecka (B), där varje fyrkant representerar en vecka och en åldersgrupp.



Figur B8. Andel positiva bland testade individer per vecka nationellt (A) och per åldersgrupp (B), där varje fyrkant representerar en vecka och åldersgrupp.

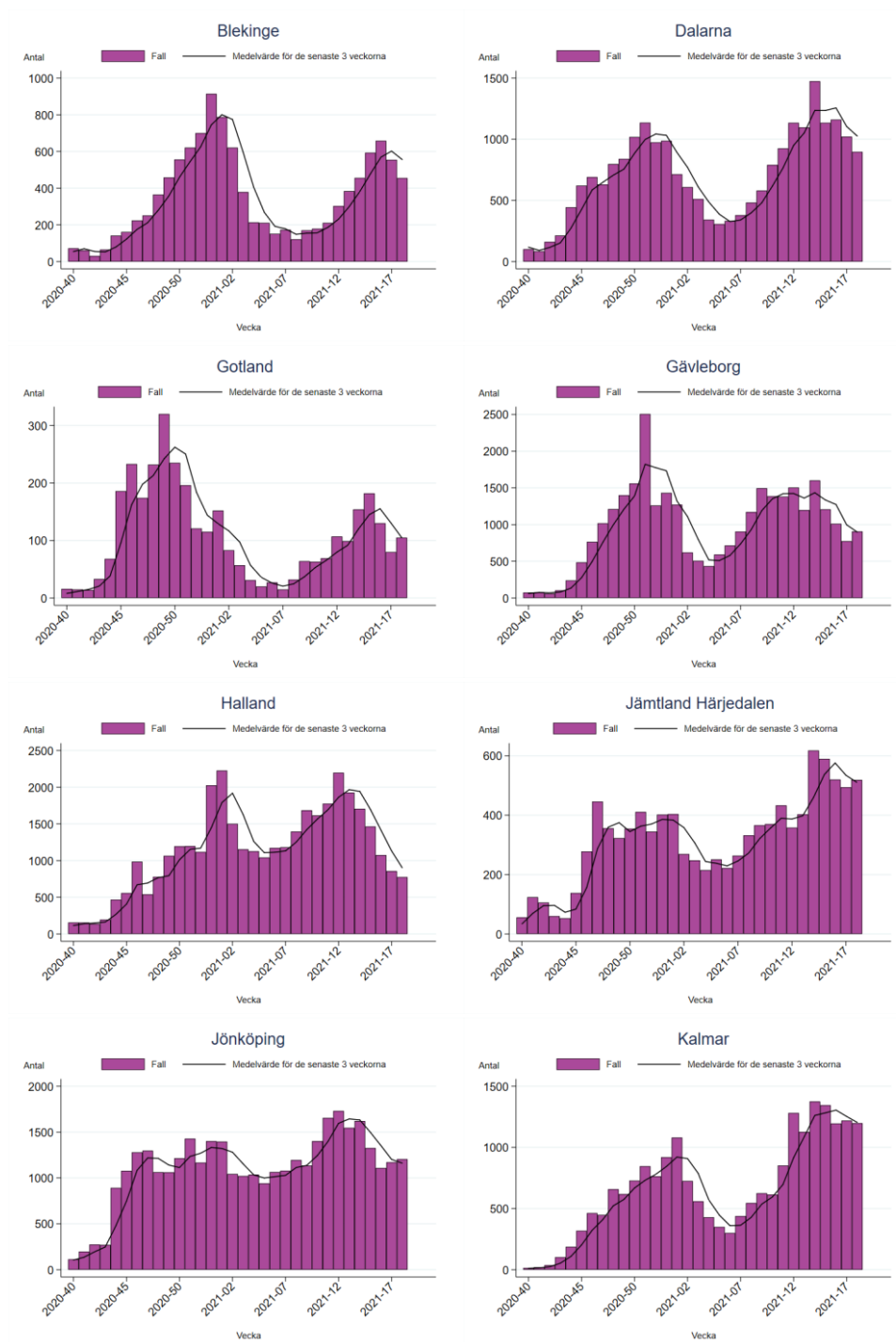


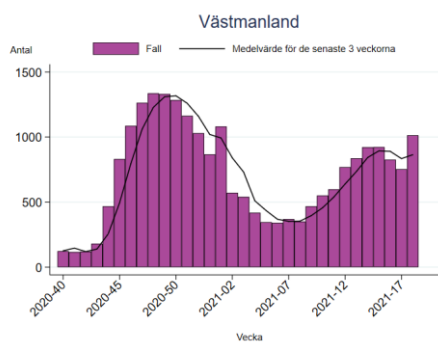
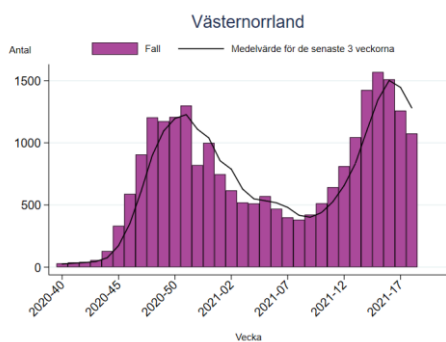
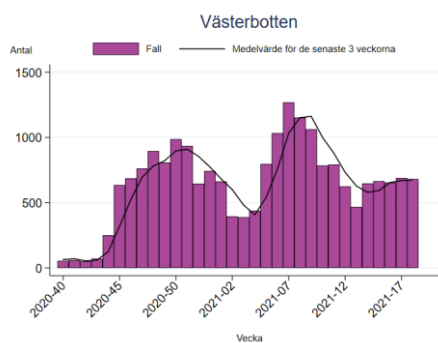
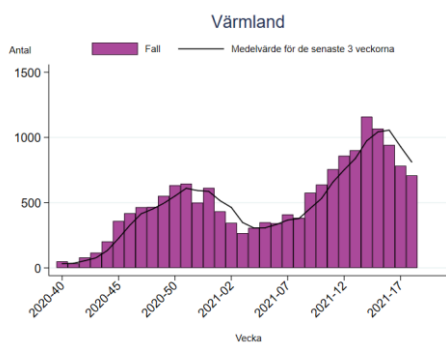
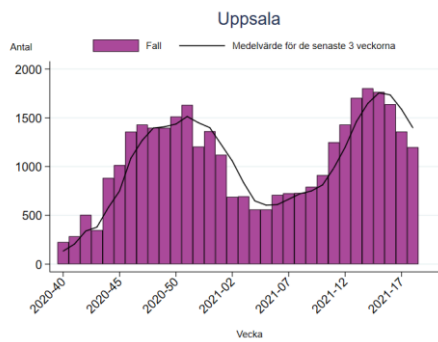
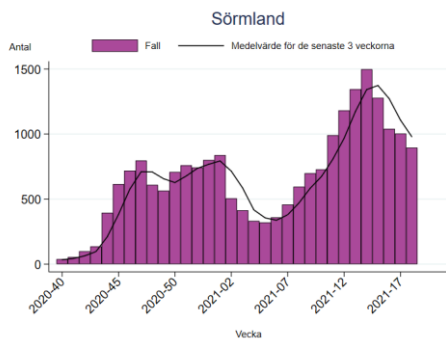
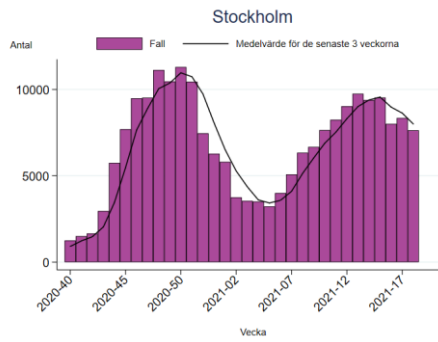
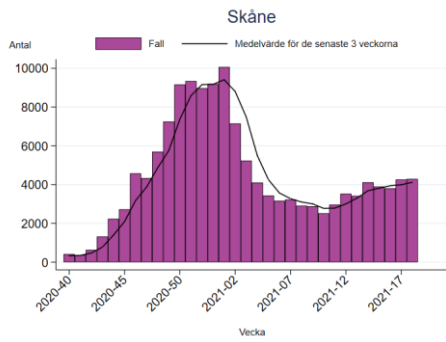
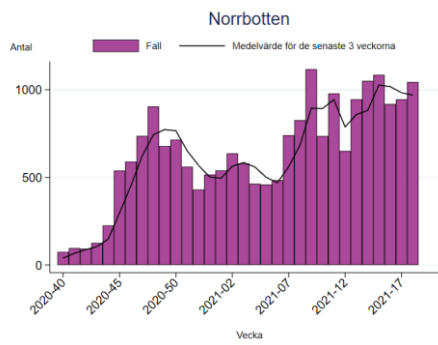
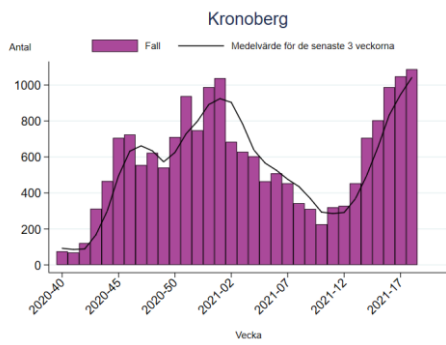
Fotnot: Andelen positiva bedöms vara något under- eller överskattad varje vecka på grund av eftersläpning i rapporteringen från laboratorierna. Positiva fynd för aktuell vecka kan därför härröra från föregående veckor.

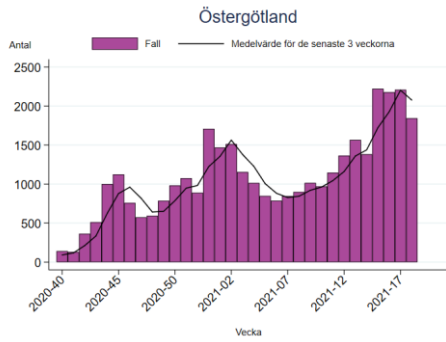
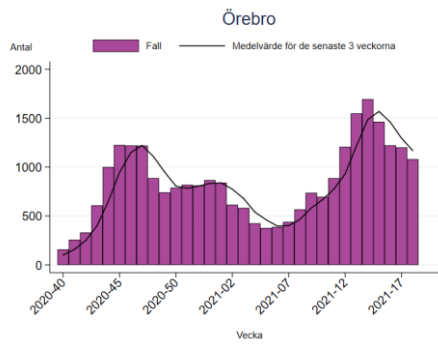
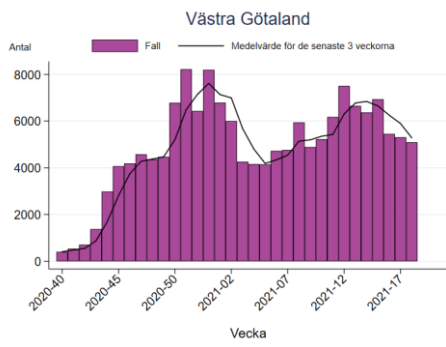
Geografisk fördelning

Antal laboratoriebekräftade fall av covid-19 per region

Figur B9. Antal bekräftade fall av covid-19 per vecka (staplar) samt det rullande medelvärdet över de senaste tre veckorna, för respektive region. Observera att skalan på y-axeln varierar.

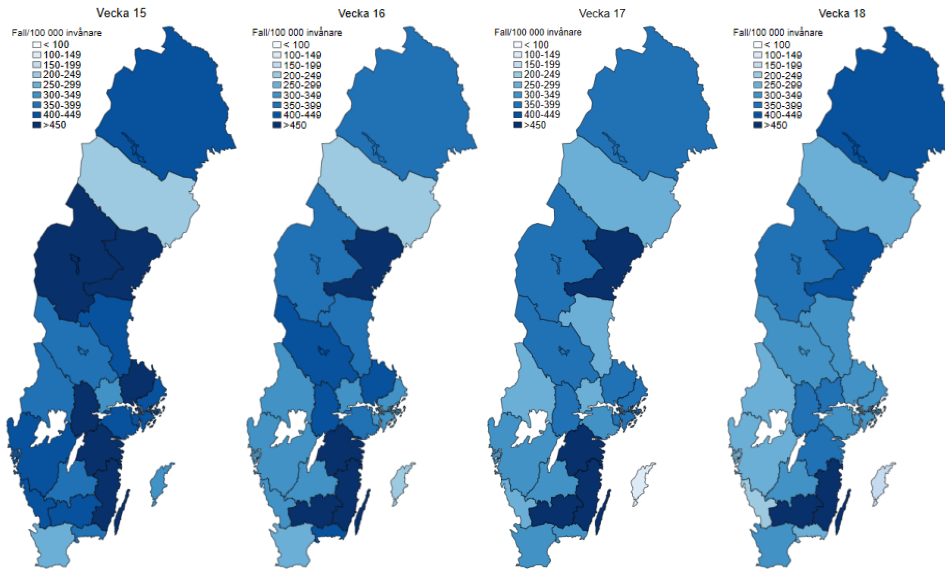




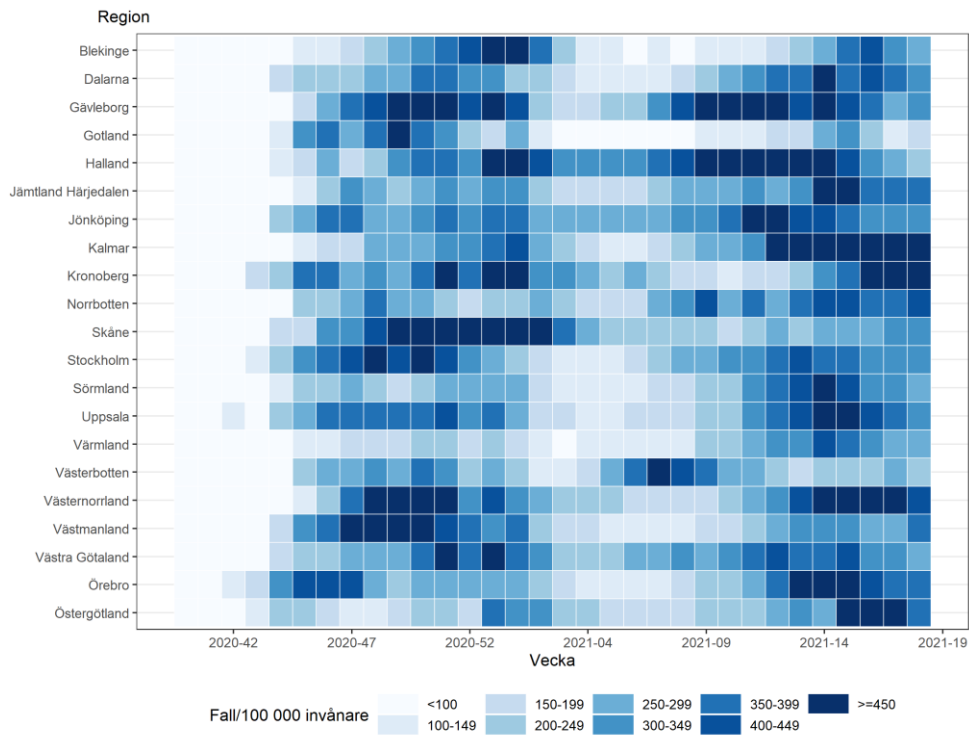


Incidens av covid-19 per region och vecka

Figur B10. Incidens av bekräftade fall av covid-19 per vecka för respektive region de senaste fyra veckorna.



Figur B11. Incidens av bekräftade fall av covid-19 per vecka för respektive region från vecka 40, 2020 till och med aktuell rapportvecka, där varje fyrkant representerar en vecka och region.

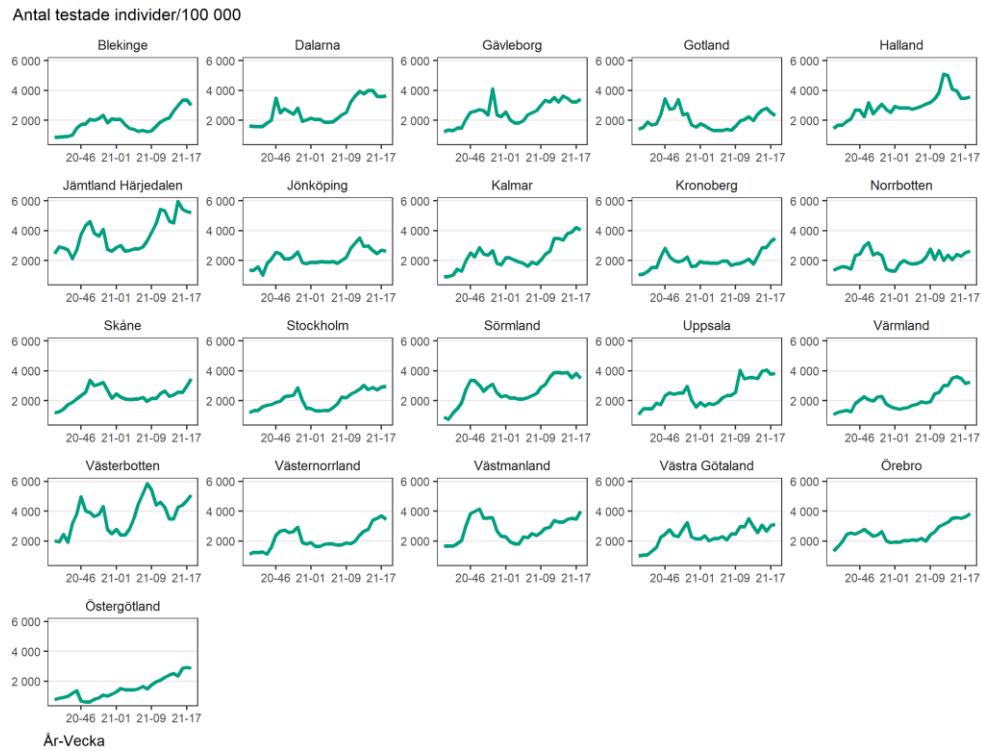


Provtagning och andel positiva per region

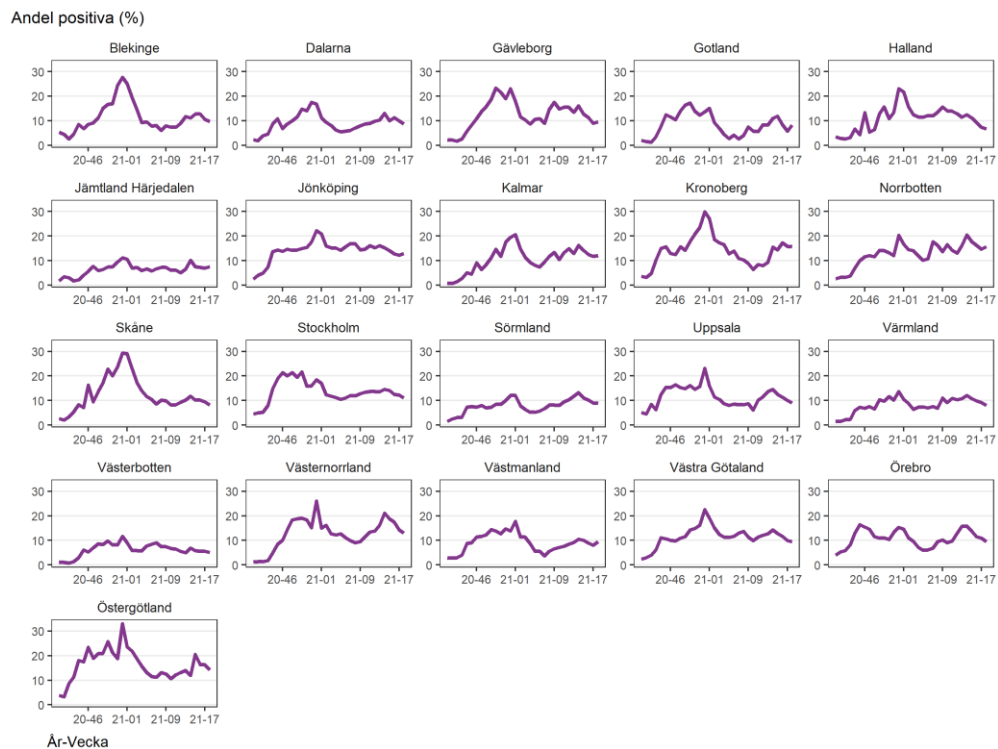
Tabell B1. Aktuell rapportveckas antal fall och incidens, de två senaste veckornas incidens samt andelen positiva aktuell rapportvecka per region.

Region	Antal fall vecka 18	Antal fall vecka 18 per 100,000 invånare	Antal fall vecka 18 & 17 per 100,000 invånare	Andel positiva individer vecka 18 (%)
Blekinge	455	285	633	9,7
Dalarna	897	311	666	8,7
Gotland	105	176	310	8,2
Gävleborg	907	316	585	9,6
Halland	775	232	489	6,6
Jämtland Härjedalen	519	397	774	7,5
Jönköping	1 205	331	653	12,9
Kalmar	1 198	488	985	12,1
Kronoberg	1 088	540	1 060	15,6
Norrbottn	1 044	417	795	15,7
Skåne	4 293	312	621	8,2
Stockholm	7 635	321	672	11,1
Sörmland	896	301	639	8,8
Uppsala	1 198	312	666	9,0
Värmland	709	251	528	8,0
Västerbotten	681	251	504	5,1
Västernorrland	1 075	438	951	12,9
Västmanland	1 014	368	641	9,4
Västra Götaland	5 093	295	602	9,4
Örebro	1 080	354	748	9,5
Östergötland	1 843	396	870	14,1
Total	33 710	326	669	9,8

Figur B12. Antal provtagna individer (nukleinsyrapåvisning, PCR-test) per 100 000 invånare och region, från vecka 40, 2020 till och med aktuell rapportvecka.

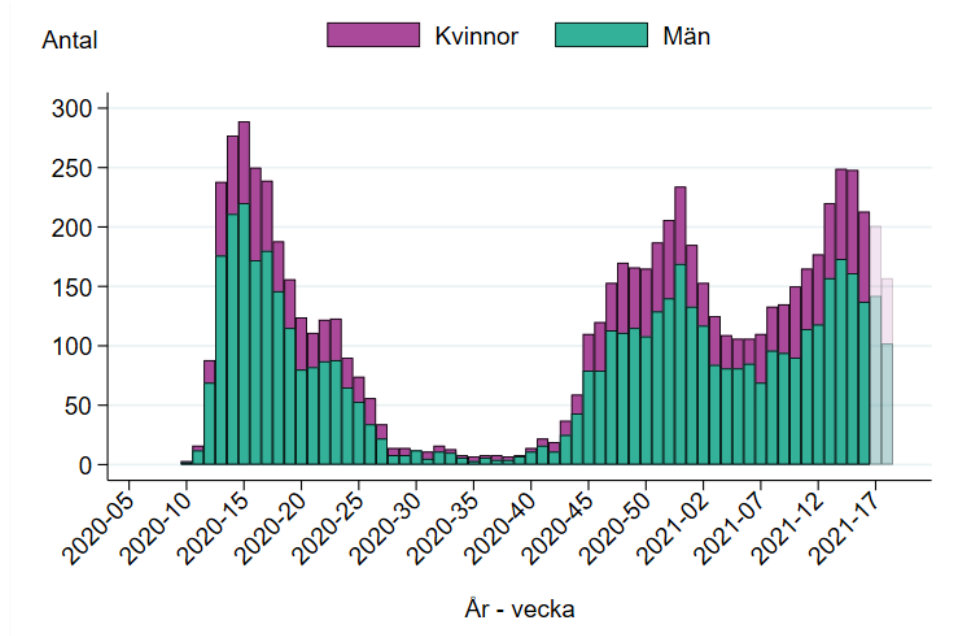


Figur B13. Andel positiva individer i procent, per region från vecka 40, 2020 till och med aktuell rapportvecka.



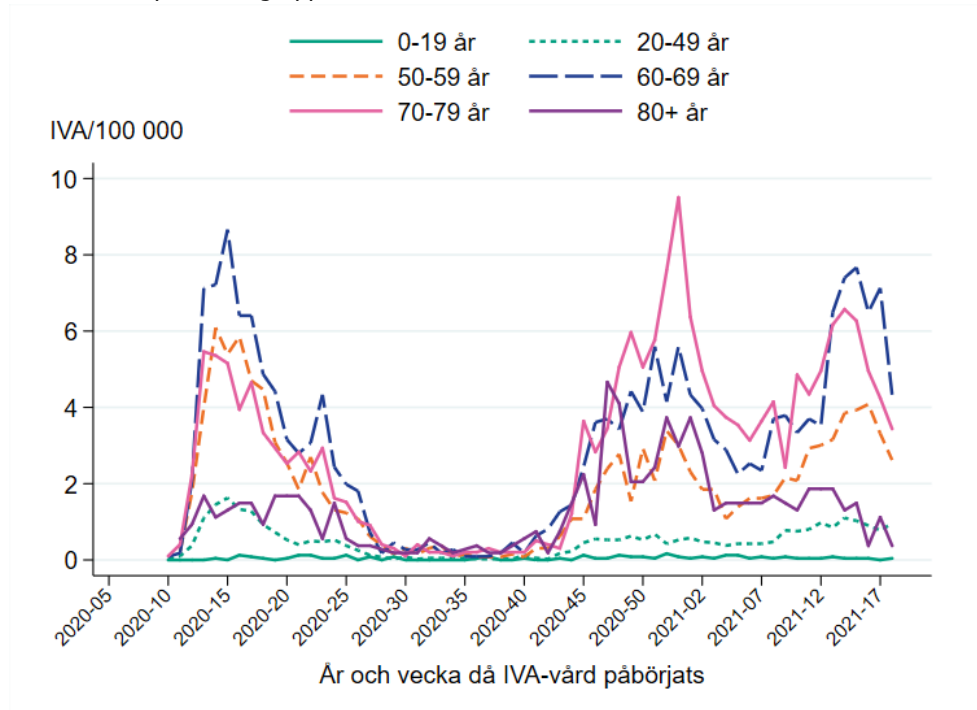
Intensivvårdade fall

Figur B14. Antal nya intensivvårdade patienter med laboratoriebekräftad covid-19 per kön och vecka. Varje veckas staplar läggs ihop till totalsumman för veckan.



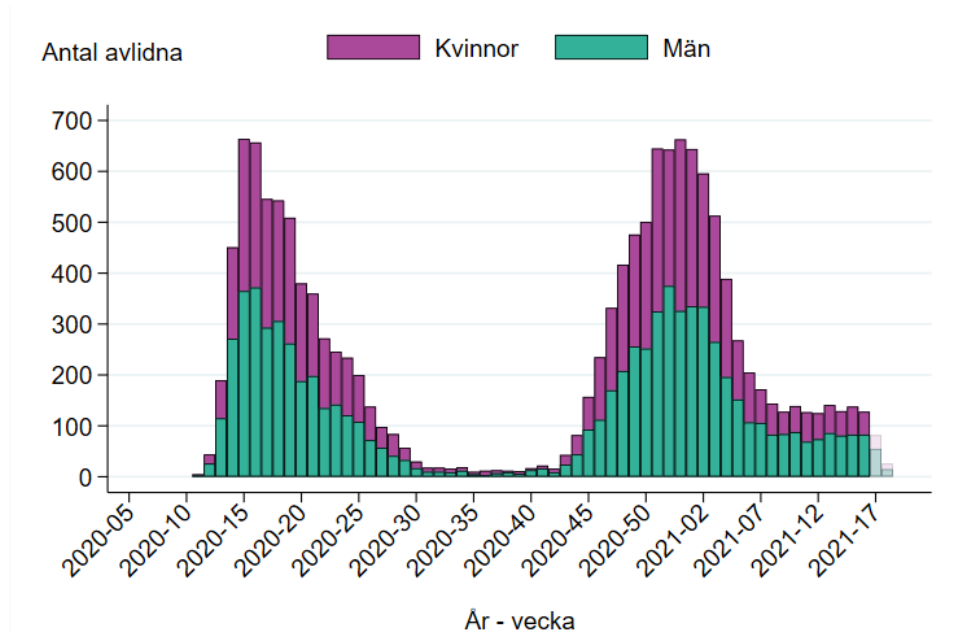
Fotnot: Det rapporterade antalet för de två senaste veckorna bedöms stiga något på grund av eftersläpande rapportering, särskilt vad gäller aktuell rapportvecka.

Figur B15. Antal nya intensivvårdade patienter med laboratoriebekräftad covid-19 per 100 000 invånare per åldersgrupp och vecka.



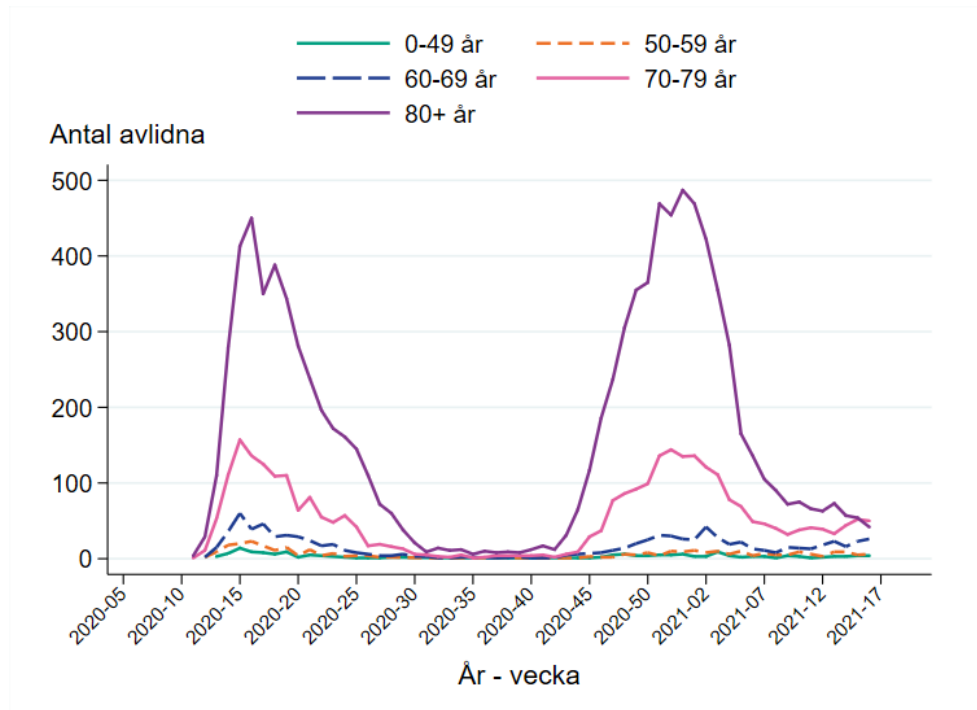
Avlidna bekräftade fall

Figur B16. Antal avlidna bekräftade fall per kön per vecka. Varje veckas staplar läggs ihop till totalsumman för veckan.



Data för de två senaste veckorna är preliminära och kommer troligen att stiga. Data presenteras enligt det datum som personen anges ha avlidit i rapporteringssystemet SmiNet. De fåtal dödsfall som finns registrerade utan dödsdatum (33 dödsfall) finns inte med i grafen.

Figur B17. Antal avlidna bekräftade fall per åldersgrupp och vecka från vecka 11 2020 till vecka 15 2021.



Länksamling

Data som går att ladda ner

[Data över antalet bekräftade fall](#), IVA-vårdade och avlidna bekräftade fall per region presenteras på och går att ladda ner från vår webbplats. Fall och incidens per kommun och stadsdel finns även i veckostatistik per region respektive kommun.

Testade individer

På vår webbplats finns [uppdaterad information om antal testade individer](#).

Virusvarianter

På vår webbplats redovisas senaste tillgängliga resultat från övervakningen av [virusvarianter av särskild betydelse](#).

Vaccinationstäckning

En detaljerad beskrivning av [incidensen i relation till vaccinationstäckningen](#) i olika grupper finns på vår webbplats. Där finns också aktuell [vaccinationstäckning i prioriterade grupper](#)

Trendanalyser per region

Trendanalyser per regioner presenteras på sidan för [analys och prognos](#). Kartor med incidens per vecka och region finns på Folkhälsomyndighetens [statistikside](#).

Bekräftade fall på särskilda boenden

För aktuell statistik om fall och avlidna fall på särskilda boenden hänvisas till [Socialstyrelsens statistik bland äldre utifrån boendeform](#).

Nyinlagda på sjukhus

Socialstyrelsen samlar statistik om sjukhusvårdade covid-19 patienter och [data över nyinlagda patienter per vecka](#) presenteras på Socialstyrelsens webbplats. I statistiken ingår även patienter som läggs in direkt på intensivvårdsavdelning.

Aktuell beläggning på sjukhus och IVA

Data över hur många patienter som vårdas på sjukhus och inom intensivvården just nu presenteras dagligen på vår webbplats på sidan om [analyser och prognoser om covid-19](#), se rubriken *Vårdbelastning – aktuell beläggning*. Data visas nationellt samt regionvis. Data hämtas från respektive regions webbplats.

Dödsorsak covid-19

[Data över avlidna med underliggande dödsorsak covid-19](#) publiceras onsdagar varje vecka på Socialstyrelsens webbplats. Där finns statistik över åldersfördelning, regionsfördelning, samsjuklighet samt antal avlidna per dag. För mer information om hur Folkhälsomyndigheten och Socialstyrelsen följer statistiken över avlidna, se [faktablad på Socialstyrelsens webbplats](#).

Överdödlighet

Analys över antalet dödsfall i Sverige varje vecka (oavsett orsak) och eventuell över- eller underdödlighet redovisas i en separat rapport på [sidan om analyser och prognoser](#) under rubriken *Överdödlighet*. Där ingår exempelvis diagram för det

nationella läget samt och uppdelat på fler redovisningsgrupper, och i relation till antalet avlidna bekräftade fall.