



Folkhälsomyndigheten

## Veckorapport om covid-19, vecka 19

Denna rapport publicerades den 20 maj 2021 och redovisar läget för covid-19 till och med vecka 19 (10 maj – 16 maj 2021).

### Läget i Sverige

Antalet bekräftade fall per vecka av covid-19 fortsätter att minska och en liknande trend ses inom sjukvården, där antalet nyinlagda patienter blir färre.

Smittspridningen i samhället är dock fortsatt hög och vården är fortsatt påverkad.

Under vecka 19 minskade antalet testade individer, vilket delvis kan vara ett resultat av föregående veckas helgdagar. Det gör att statistiken för vecka 19 är svårtolkad. Även viss eftersläpning i inrapporteringen till olika register finns och det dröjer ytterligare någon vecka innan bedömningen av det epidemiologiska läget kan säkerställas. Trots en ökad vaccinationstäckning och färre fall är det fortsatt viktigt att följa rekommendationerna och hålla avstånd.

Under vecka 19 rapporterades cirka 25 900 bekräftade fall av covid-19 i Sverige, vilket är en minskning med 23 procent jämfört med vecka 18, då drygt 33 700 fall rapporterades. Incidensen över 14 dagar (vecka 18 och 19 sammanlagt) var 577 fall per 100 000 invånare. Cirka 280 800 individer provtogs vecka 19, vilket är 19 procent lägre än vecka 18. Andelen individer som fick ett positivt provsvar var cirka 9 procent, vilket är en fortsatt minskning.

Det är fortfarande stora variationer i smittspridningen i regionerna. Under vecka 19 minskade incidensen av fall i alla regioner jämfört med vecka 18 och minskningen var statistiskt säkerställd i alla regioner utom Gotland och Norrbotten. Vid en jämförelse mot medelvärdet av incidensen under föregående tre veckor var incidensen statistiskt säkerställt lägre i 19 regioner. Incidensen vecka 19 varierade mellan 148 och 410 fall per 100 000 invånare i regionerna och incidensen för riket var 251 fall per 100 000 invånare.

Mellan vecka 18 och 19 minskade incidensen i samtliga åldersgrupper mellan 0 och 79 år (statistiskt säkerställda skillnader). En minskning från en redan låg nivå sågs också i grupperna äldre än 80 år, men den var inte statistiskt säkerställd. Vecka 19 var det högst incidens i gruppen 10–19 år följt av gruppen 40–49 år. Provtagningen bland barn och ungdomar har ökat sedan rekommendationen för utökad testning i skolmiljö inom ramen för smittspårning infördes, men under vecka 19 var antalet provtagna individer lägre även i dessa åldersgrupper.

Hittills har 106 nya intensivvårdade patienter med bekräftad covid-19 rapporterats för vecka 19, vilket är lägre än medelvärdet för veckorna 16–18, som var 198 patienter. Under vecka 19 rapporterades nyinlagda patienter från 20 regioner. Det rapporterade antalet för de två senaste veckorna bedöms stiga något på grund av eftersläpande rapportering, särskilt vad gäller aktuell rapportvecka. Fram till och med vecka 19 har totalt 7 338 intensivvårdade patienter med covid-19 rapporterats.

På grund av fördröjning i rapporteringen av avlidna bekräftade fall gäller analyserna i veckorapporten data fram till för två veckor sedan. För vecka 17 har hittills 110 avlidna bekräftade fall rapporterats, vilket är färre än antalet avlidna per vecka under perioden vecka 14–16 2021 (i medeltal 133 dödsfall rapporterade per vecka). Fram till och med vecka 19 har det rapporterats totalt 14 310 dödsfall bland bekräftade fall. Medelåldern för dödsfallen är 82 år över hela pandemin och 75 år de senaste 30 dagarna. Under vecka 17 var dödligheten inom normalspannet för årstiden enligt överdödlighetsmodellen EuroMoMo.

## Innehållsförteckning

Veckorapport om covid-19, vecka 19 .....	1
Läget i Sverige .....	1
Kommentarer till statistiken .....	3
Tabell- och figursamling .....	4
Länksamling.....	16

## Kommentarer till statistiken

Övervakningen är kontinuerligt under utveckling, läs mer om [datakällor för övervakning av covid-19](#). Data som presenteras i rapporten är preliminära enligt de uppgifter som finns i respektive övervakningssystem och kan komma att kompletteras i efterhand. För uppgifter från föregående veckor, se [arkivsidan över tidigare veckorapporter](#). Där uppgift om kön presenteras gäller det juridiskt kön.

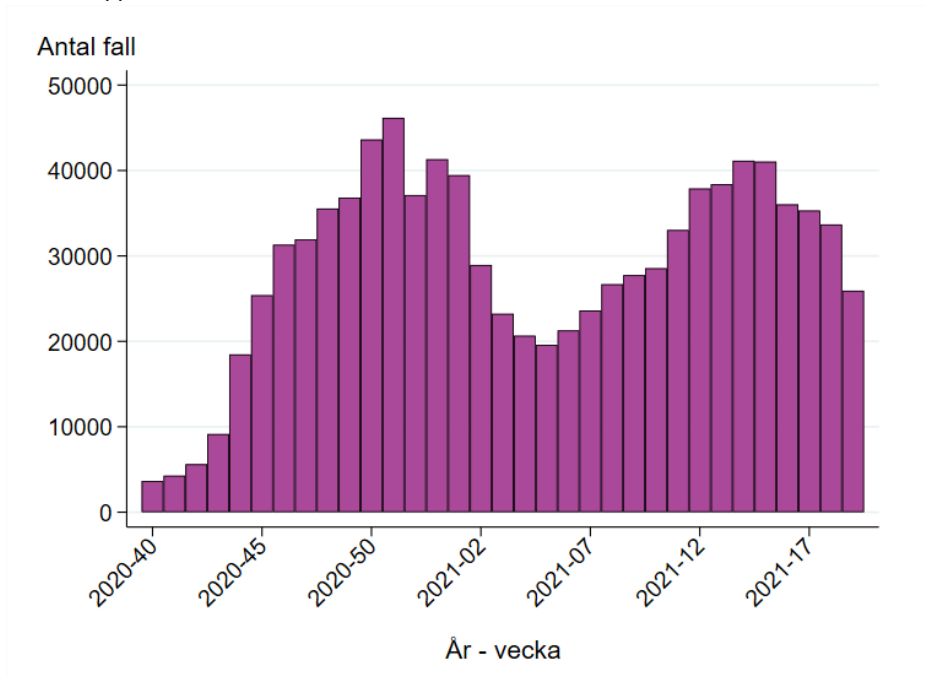
Data låses onsdagar för veckorapporten.

Kontakt angående rapporten: [info@folkhalsomyndigheten.se](mailto:info@folkhalsomyndigheten.se).

## Tabell- och figursamling

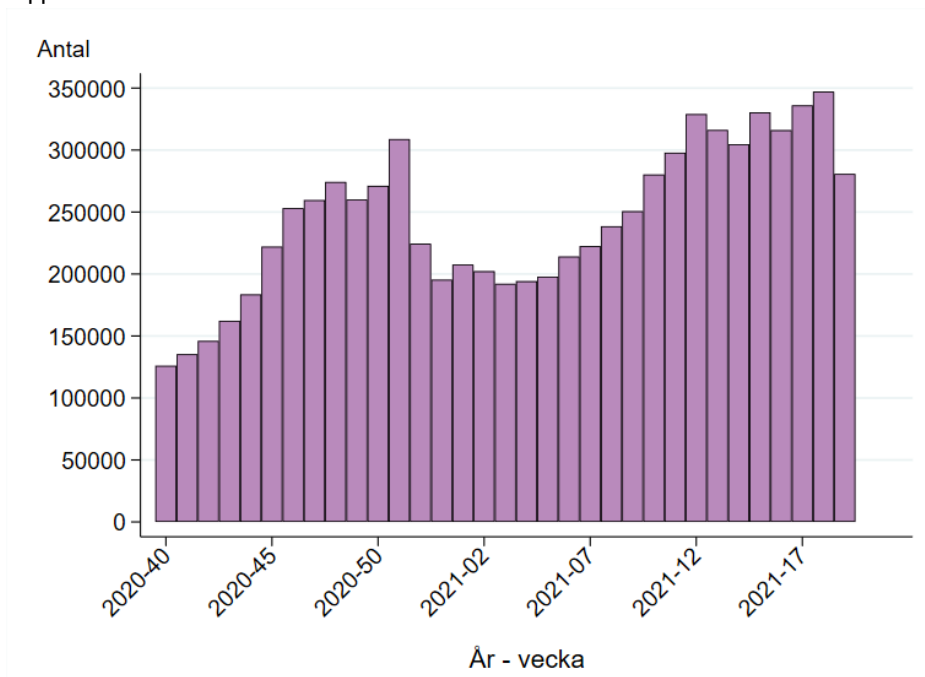
### Bekräftade fall och provtagna individer nationellt

Figur 1A. Antal bekräftade fall av covid-19 per vecka, från vecka 40, 2020 till och med aktuell rapportvecka.



Figuren inkluderar inte fall diagnostiserade inom sentinelövervakningen.

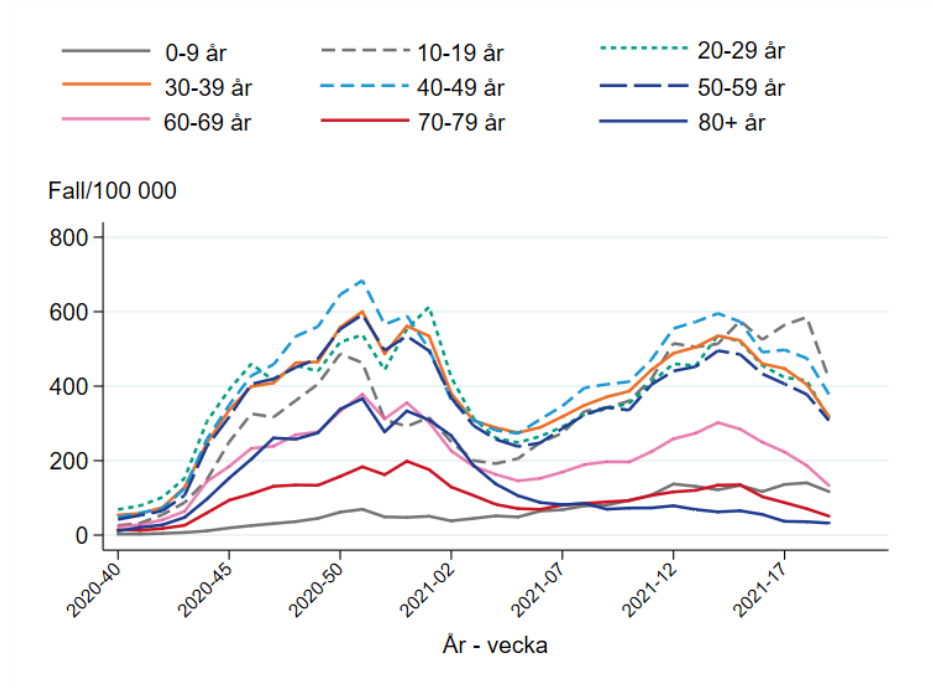
Figur 1B. Antal provtagna individer per vecka från vecka 40, 2020 till och med aktuell rapportvecka.



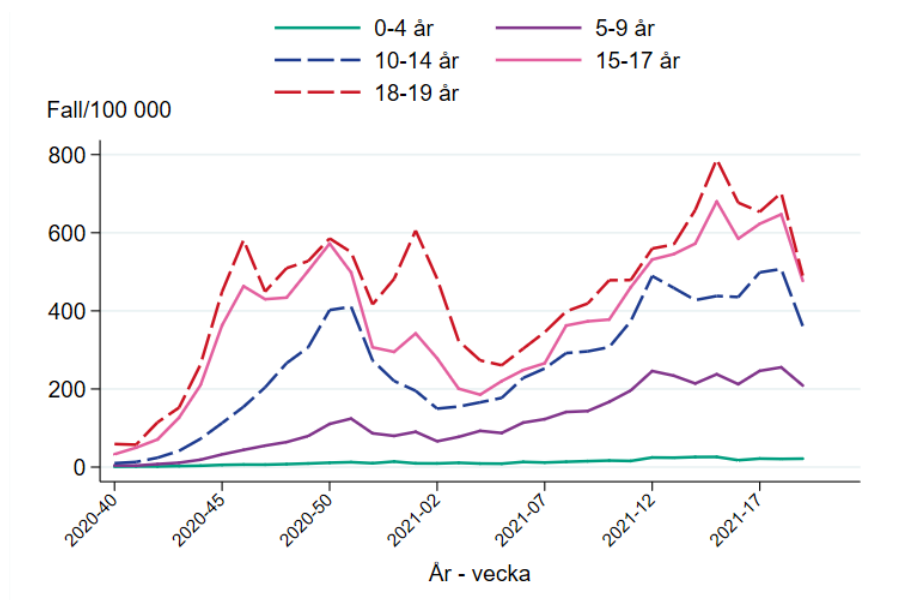
## Åldersfördelning bland bekräftade fall

### Incidens per åldersgrupp

Figur 2A. Incidens av bekräftade fall per vecka och åldersgrupp (fall per 100 000 invånare), vecka 40, 2020 till och med aktuell rapportvecka.

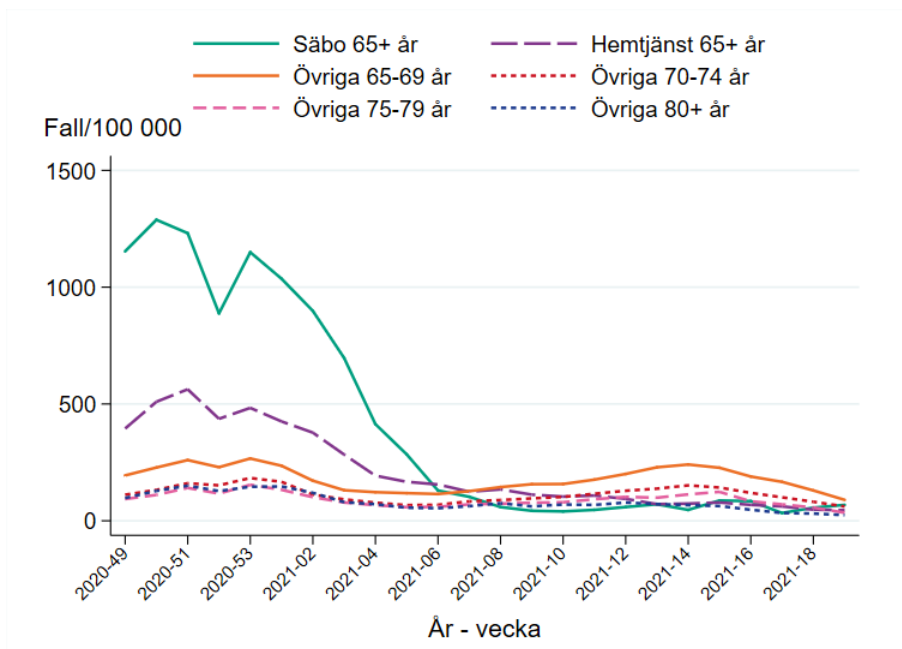


Figur 2B. Incidens av bekräftade fall per vecka och åldersgrupp (fall per 100 000 invånare), för personer upp till 19 år, vecka 40, 2020 till och med aktuell rapportvecka.



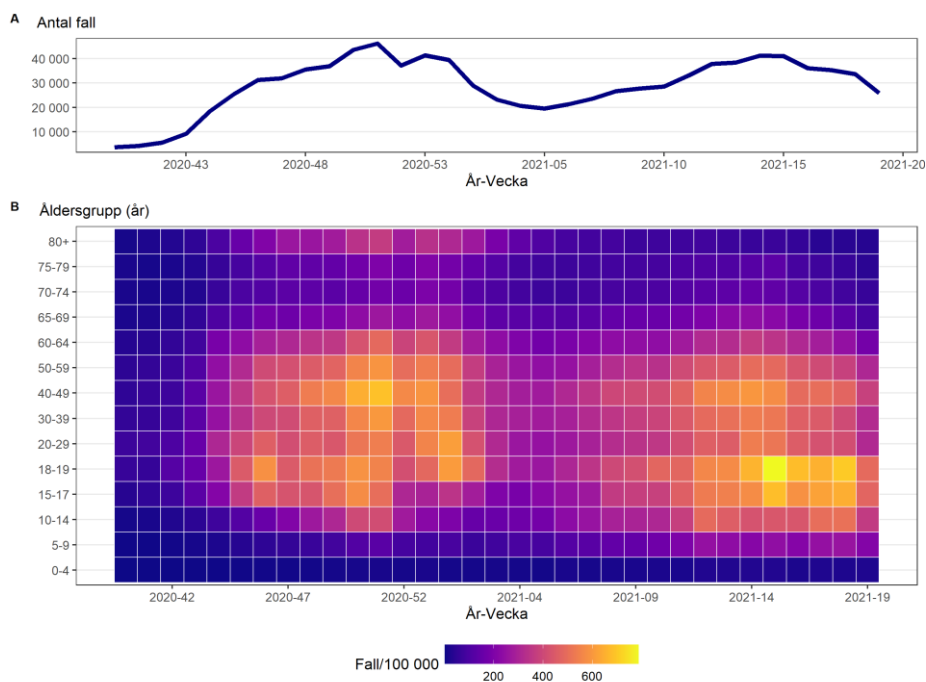
Fotnot: Förskolebarn rekommenderas främst att stanna hemma vid symtom utan provtagning, vilket gör att denna grupp inte är jämförbar med de äldre barnen.

Figur 2C. Incidens av bekräftade fall per vecka och grupp (fall per 100 000 invånare), bland personer över 65 år (personer på särskilda boenden för äldre, personer med hemtjänst samt övriga personer över 65 år).



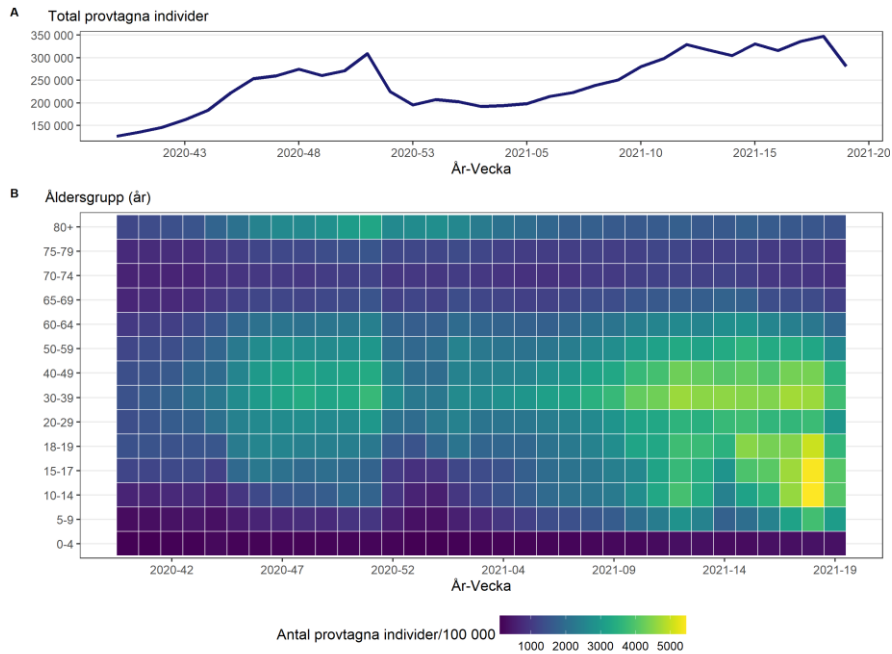
Fotnot: Fallen klassificeras utifrån uppgifter från Socialstyrelsens register över insatser enligt socialtjänstlagen till äldre och personer med funktionsnedsättning. Antalet personer som bor på SÄBO eller har hemtjänst ändras ständigt. Det finns en eftersläpning i registret och uppgifter kan komma att justeras i efterhand.

Figur 2D. Antal bekräftade fall av covid-19 per vecka (A) och incidens av bekräftade fall per vecka och åldersgrupp (fall per 100 000 invånare) (B), där varje fyrkant representerar en vecka och åldersgrupp.

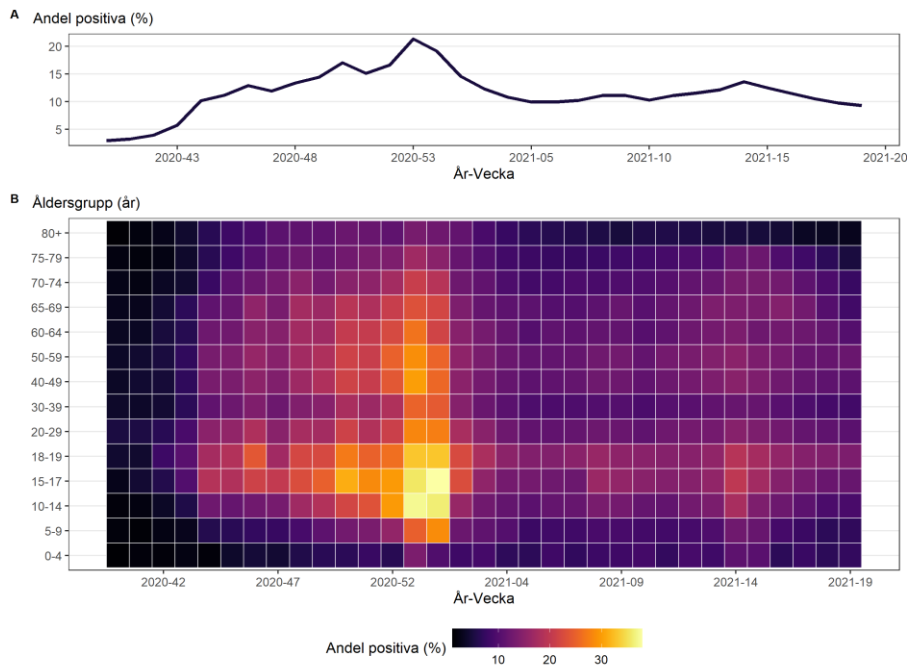


## Provtagning och andel positiva per åldersgrupp

Figur 2E. Antal provtagna individer per vecka (A) och antal provtagna individer per 100 000 invånare per åldersgrupp per vecka (B), där varje fyrkant representerar en vecka och en åldersgrupp.



Figur 2F. Andel positiva bland testade individer per vecka nationellt (A) och per åldersgrupp (B), där varje fyrkant representerar en vecka och åldersgrupp.

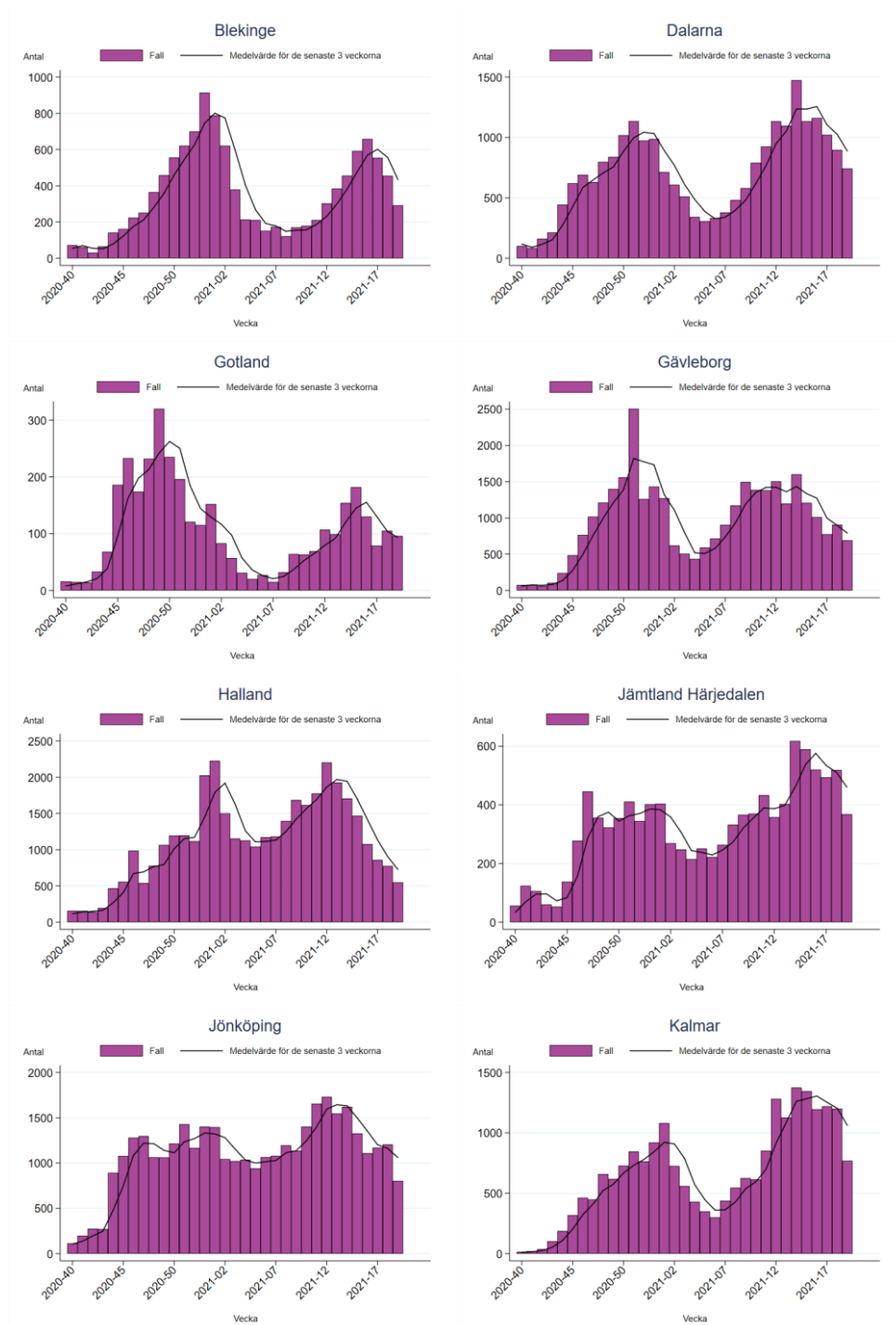


Fotnot: Andelen positiva bedöms vara något under- eller överskattad varje vecka på grund av eftersläpning i rapporteringen från laboratorerna. Positiva fynd för aktuell vecka kan därför härröra från föregående veckor. För en del av de provtagna individerna saknas uppgift om ålder: 16 % av individer provtagna under perioden 2020-v40 till och med 2021-v01 och 3 % från 2021-v02 och framåt. Detta påverkar figurerna 2E(B) och 2F(B).

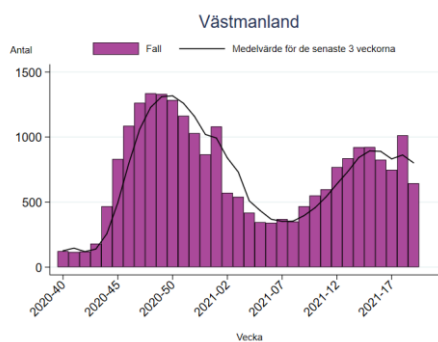
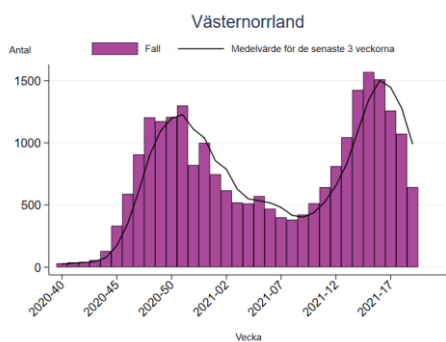
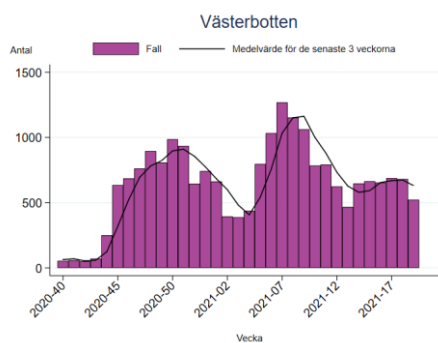
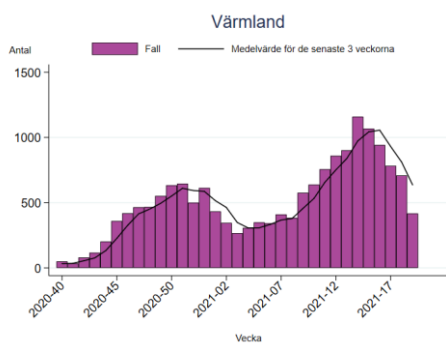
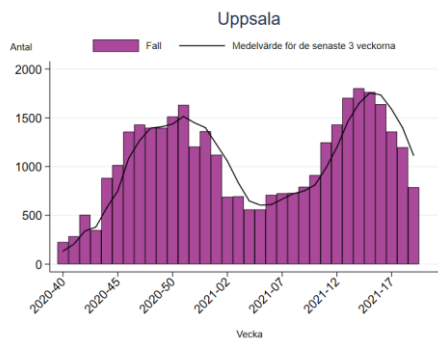
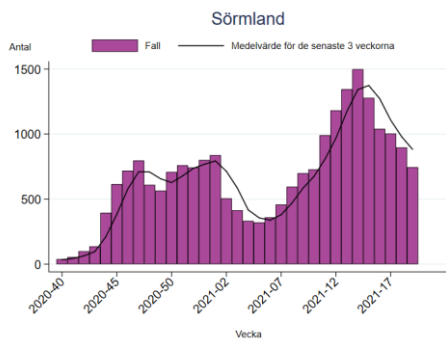
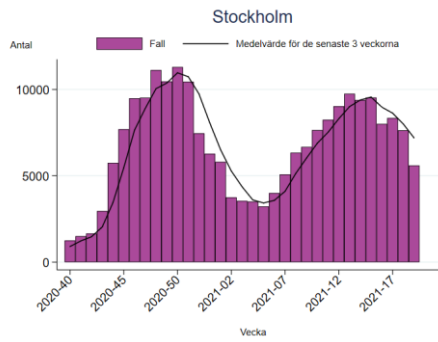
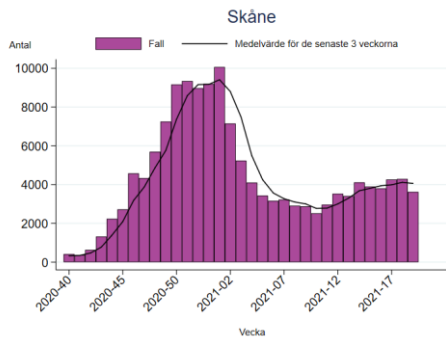
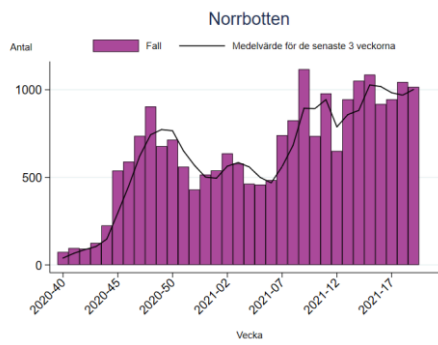
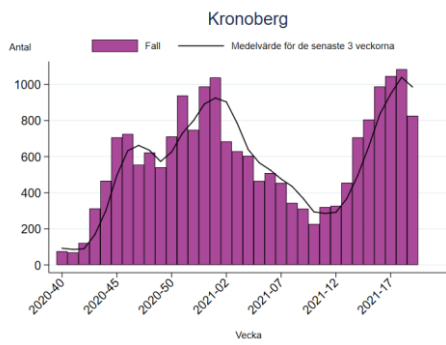
## Geografisk fördelning

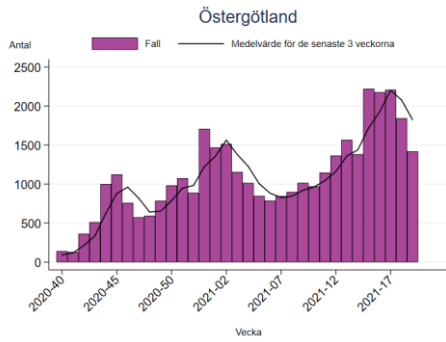
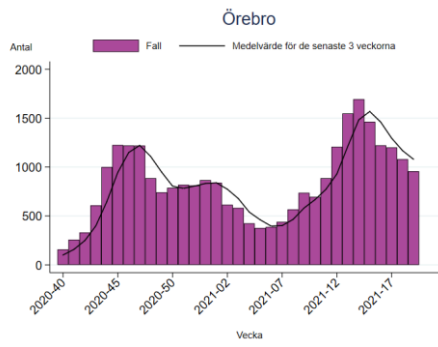
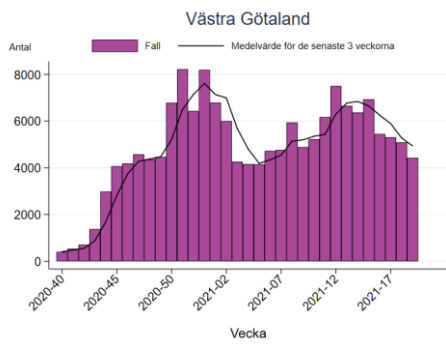
### Antal laboratoriebekräftade fall av covid-19 per region

Figur 3A. Antal bekräftade fall av covid-19 per vecka (staplar) samt det rullande medelvärdet över de senaste tre veckorna, för respektive region. Observera att skalan på y-axeln varierar.



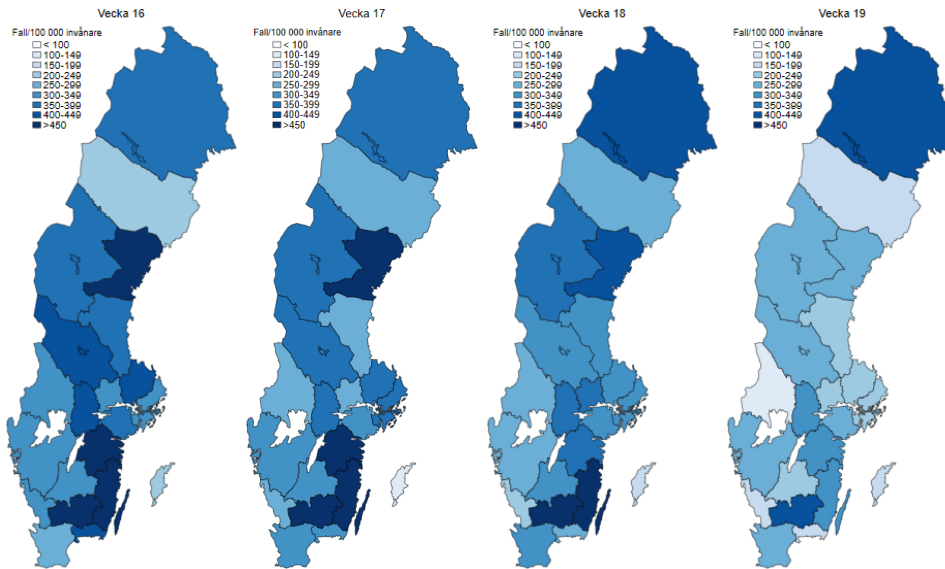




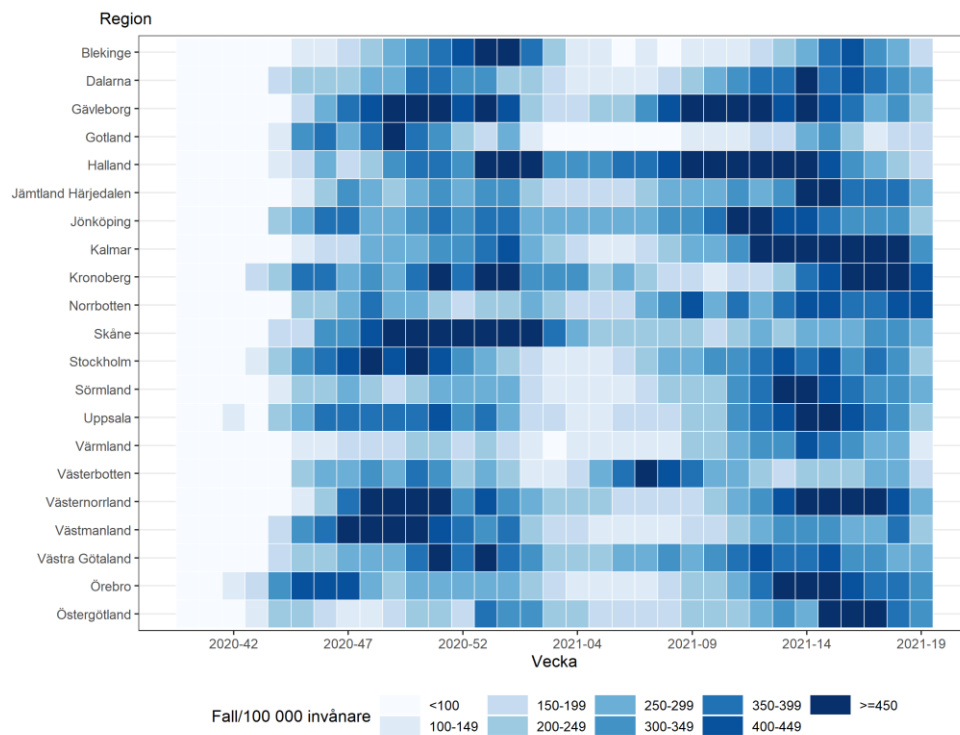


## Incidens av covid-19 per region och vecka

Figur 3B. Incidens av bekräftade fall av covid-19 per vecka för respektive region de senaste fyra veckorna.



Figur 3C. Incidens av bekräftade fall av covid-19 per vecka för respektive region från vecka 40, 2020 till och med aktuell rapportvecka, där varje fyrkant representerar en vecka och region.

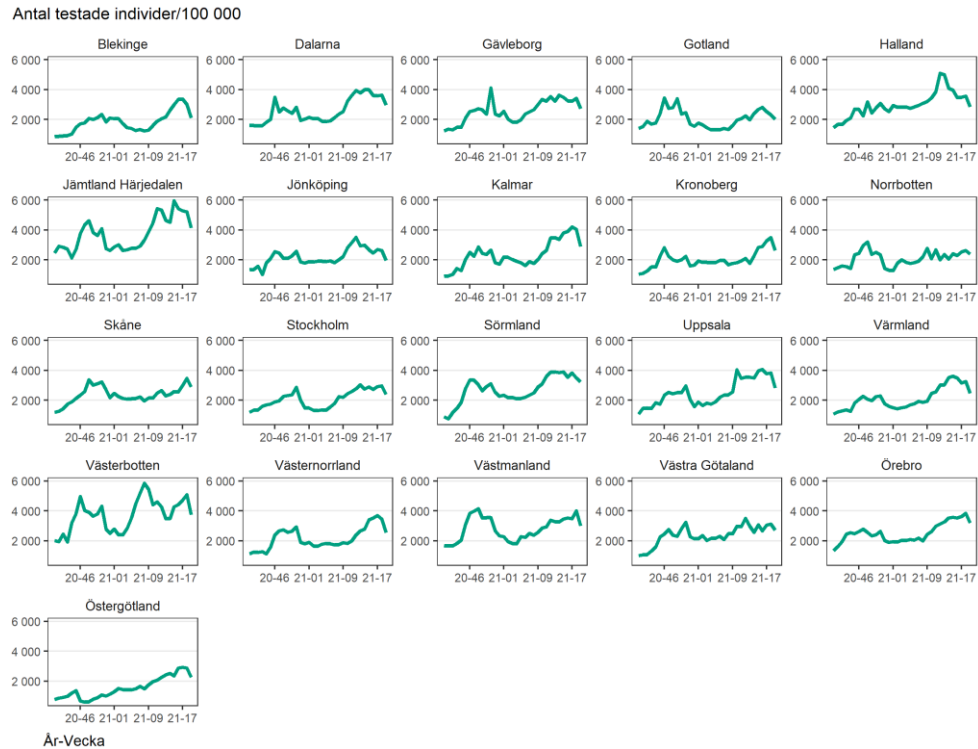


Tabell 1. Aktuell rapportveckas antal fall och incidens, de två senaste veckornas incidens samt andelen positiva aktuell rapportvecka per region.

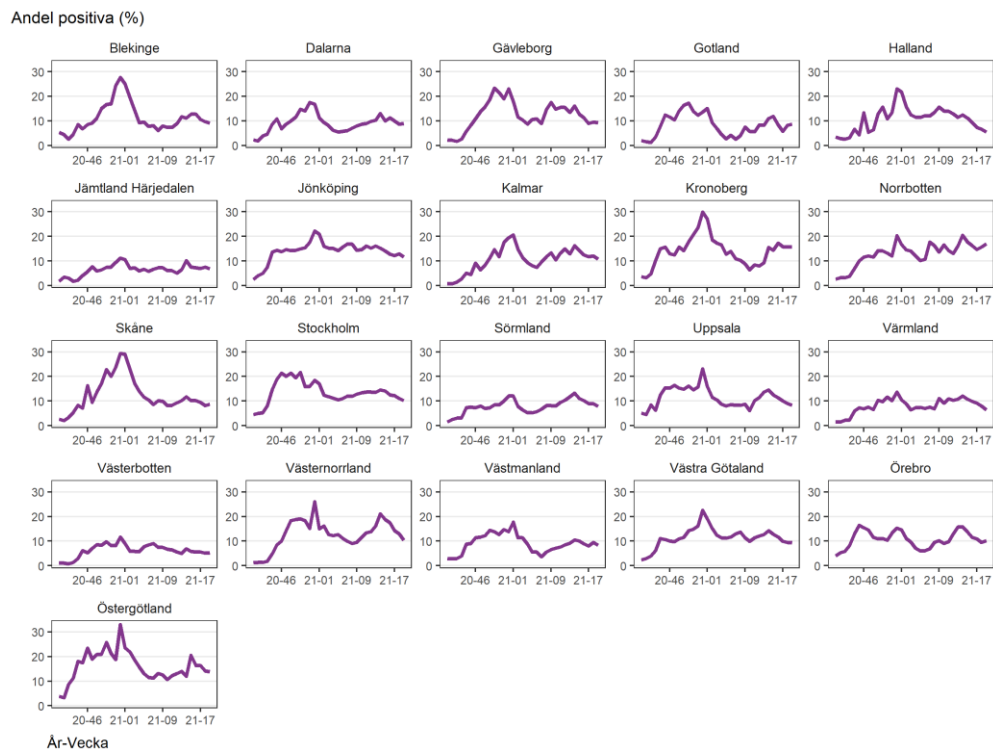
Region	Antal fall vecka 19	Antal fall vecka 19 per 100,000 invånare	Antal fall vecka 19 & 18 per 100,000 invånare	Andel positiva individer vecka 19 (%)
Blekinge	292	183	468	9,1
Dalarna	744	258	570	8,9
Gotland	96	161	337	8,7
Gävleborg	691	240	556	9,3
Halland	548	164	396	5,4
Jämtland Härjedalen	368	281	678	6,8
Jönköping	803	221	552	11,6
Kalmar	769	313	802	10,7
Kronoberg	826	410	948	15,7
Norrbottn	1 016	406	824	17,0
Skåne	3 623	263	574	8,7
Stockholm	5 600	236	557	10,1
Sörmland	745	250	552	7,9
Uppsala	788	205	517	8,3
Värmland	417	148	399	6,4
Västerbotten	523	192	443	5,2
Västernorrland	643	262	699	10,4
Västmanland	645	234	601	8,3
Västra Götaland	4 423	256	551	9,3
Örebro	957	314	668	10,2
Östergötland	1 420	305	701	13,9
<b>Total</b>	<b>25 937</b>	<b>251</b>	<b>577</b>	<b>9,3</b>

## Provtagning och andel positiva per region

Figur 3D. Antal provtagna individer (nukleinsyrapåvisning, PCR-test) per 100 000 invånare och region, från vecka 40, 2020 till och med aktuell rapportvecka.

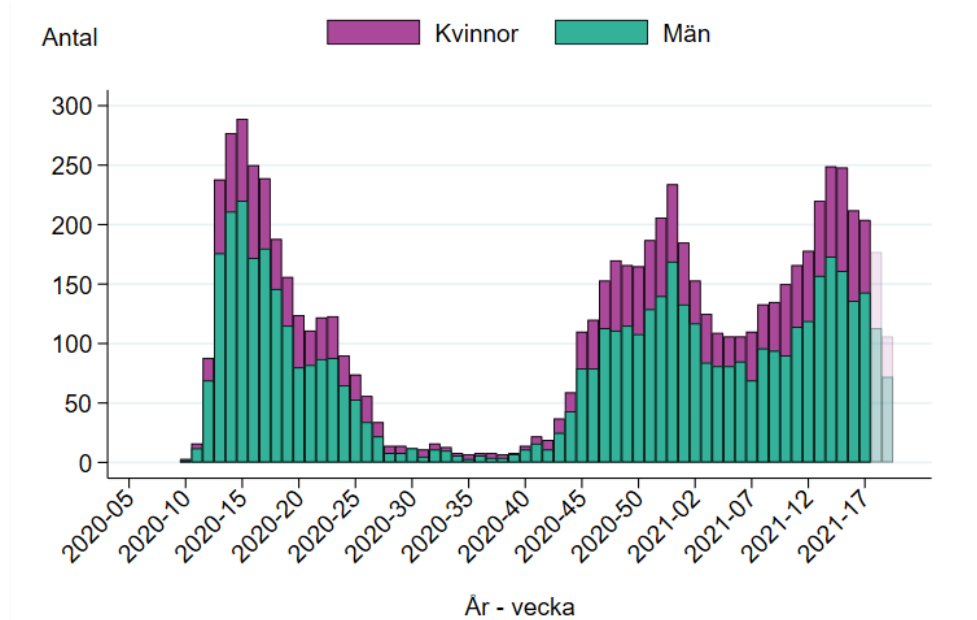


Figur 3E. Andel positiva individer i procent, per region från vecka 40, 2020 till och med aktuell rapportvecka.



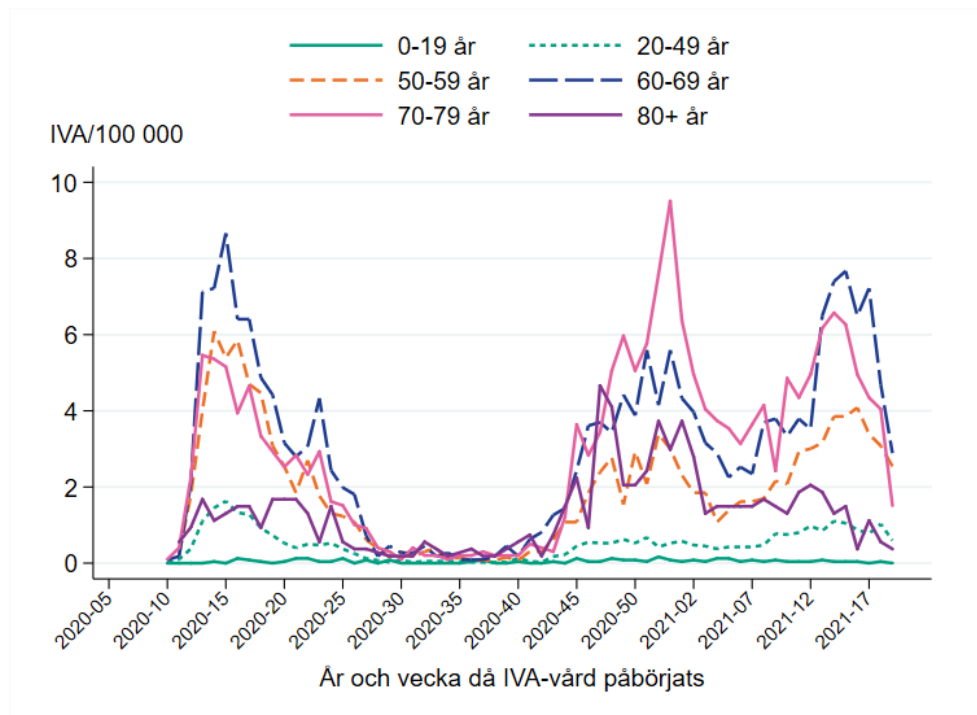
## Intensivvårdade fall

Figur 4A. Antal nya intensivvårdade patienter med laboratoriebekräftad covid-19 per kön och vecka. Varje veckas staplar läggs ihop till totalsumman för veckan.



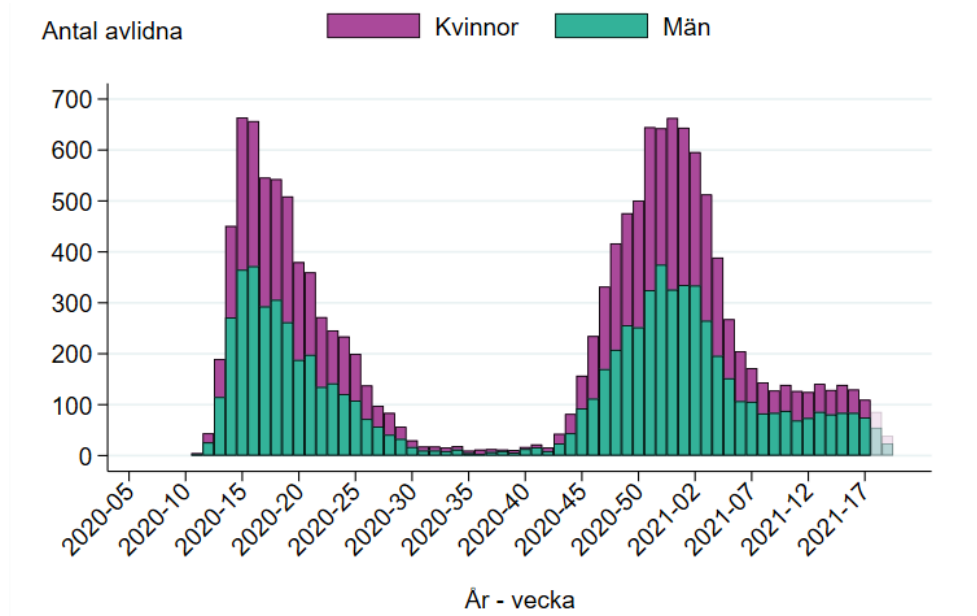
Fotnot: Det rapporterade antalet för de två senaste veckorna bedöms stiga något på grund av eftersläpande rapportering, särskilt vad gäller aktuell rapportvecka.

Figur 4B. Antal nya intensivvårdade patienter med laboratoriebekräftad covid-19 per 100 000 invånare per åldersgrupp och vecka.



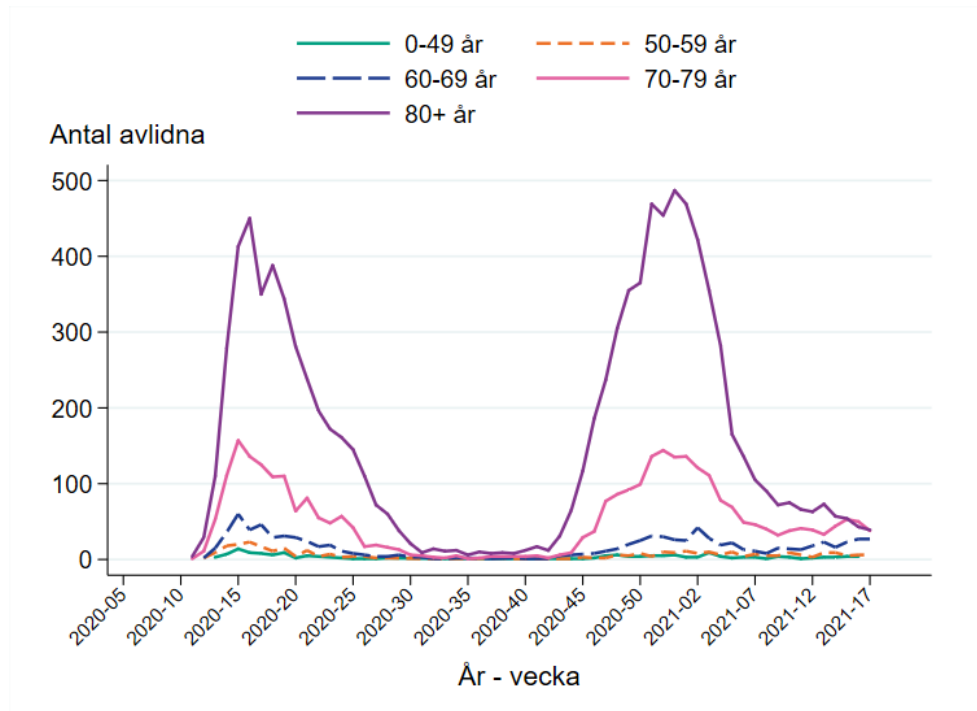
## Avlidna bekräftade fall

Figur 5A. Antal avlidna bekräftade fall per kön per vecka. Varje veckas staplar läggs ihop till totalsumman för veckan.



Data för de två senaste veckorna är preliminära och kommer troligen att stiga. Data presenteras enligt det datum som personen anges ha avlidit i rapporteringssystemet SmiNet. De fåtal dödsfall som finns registrerade utan dödsdatum (33 dödsfall) finns inte med i grafen.

Figur 5B. Antal avlidna bekräftade fall per åldersgrupp och vecka från vecka 11 2020 till vecka 15 2021.



## Länksamling

### Data som går att ladda ner

[Data över antalet bekräftade fall](#), IVA-vårdade och avlidna bekräftade fall per region presenteras på och går att ladda ner från vår webbplats. Fall och incidens per kommun och stadsdel finns även i veckostatistik per region respektive kommun.

### Testade individer

På vår webbplats finns [uppdaterad information om antal testade individer](#).

### Virusvarianter

På vår webbplats redovisas senaste tillgängliga resultat från övervakningen av [virusvarianter av särskild betydelse](#).

### Vaccinationstäckning

En detaljerad beskrivning av [incidensen i relation till vaccinationstäckningen](#) i olika grupper finns på vår webbplats. Där finns också aktuell [vaccinationstäckning i prioriterade grupper](#).

### Trendanalyser per region

Trendanalyser per regioner presenteras på sidan för [analys och prognos](#). Kartor med incidens per vecka och region finns på Folkhälsomyndighetens [statistikside](#).

### Bekräftade fall på särskilda boenden

För aktuell statistik om fall och avlidna fall på särskilda boenden hänvisas till [Socialstyrelsens statistik bland äldre utifrån boendeform](#).

### Nyinlagda på sjukhus

Socialstyrelsen samlar statistik om sjukhusvårdade covid-19 patienter och [data över nyinlagda patienter per vecka](#) presenteras på Socialstyrelsens webbplats. I statistiken ingår även patienter som läggs in direkt på intensivvårdsavdelning.

### Aktuell beläggning på sjukhus och IVA

Data över hur många patienter som vårdas på sjukhus och inom intensivvården just nu presenteras dagligen på vår webbplats på sidan om [analyser och prognoser om covid-19](#), se rubriken *Vårdbelastning – aktuell beläggning*. Data visas nationellt samt regionvis. Data hämtas från respektive regions webbplats.

### Dödsorsak covid-19

[Data över avlidna med underliggande dödsorsak covid-19](#) publiceras onsdagar varje vecka på Socialstyrelsens webbplats. Där finns statistik över åldersfördelning, regionsfördelning, samsjuklighet samt antal avlidna per dag. För mer information om hur Folkhälsomyndigheten och Socialstyrelsen följer statistiken över avlidna, se [faktablad på Socialstyrelsens webbplats](#).

### Överdödlighet

Analys över antalet dödsfall i Sverige varje vecka (oavsett orsak) och eventuell över- eller underdödlighet redovisas i en separat rapport på [sidan om analyser och prognoser](#) under rubriken *Överdödlighet*. Där ingår exempelvis diagram för det



nationella läget samt och uppdelat på fler redovisningsgrupper, och i relation till antalet avlidna bekräftade fall.