



Folkhälsomyndigheten

## Veckorapport om covid-19, vecka 21

Denna rapport publicerades den 3 juni 2021 och redovisar läget för covid-19 till och med vecka 21 (24 – 30 maj 2021).

### Läget i Sverige

Det finns svårigheter i att bedöma det epidemiologiska läget för vecka 21 på grund av ett avbrott i rapporteringen av bekräftade fall (se nedan) men den samlade bedömningen utifrån tillgängliga data är att den nedåtgående trenden i smittspridningen och vårdbelastningen fortsätter nationellt (läs mer i [nyhetstexten](#)).

Under vecka 21, mellan 26:e och 28:e maj stängdes databasen SmiNet tillfälligt ned av säkerhetsskäl. I SmiNet lagras elektroniska fallanmälningar om covid-19 och andra smittsamma sjukdomar som är anmälningspliktiga enligt smittskyddslagen. De fall som bekräftats under de dagar systemet var stängt rapporterades in under helgen vecka 21 och rapportering pågår även under vecka 22. Rapporteringen har i huvudsak kommit ikapp men underlaget är inte fullständigt. De bekräftade fallen redovisas i statistiken utifrån det datum anmälan registrerades i SmiNet. Detta innebär att fall som egentligen skulle ha registrerats och redovisas under vecka 21 nu istället redovisas under vecka 22, vilket medför att data över bekräftade fall och antalet positiva individer för vecka 21 är ofullständiga. Antalet fall som redovisas per dag under vecka 21 och 22 reflekterar inte smittspridningen utan behöver tolkas över en längre tidsperiod. Genom analys av data som inkommit under första delen av vecka 22 samt genom övriga övervakningssystem bedöms den nedåtgående trenden i smittspridning fortsätta nationellt.

Under vecka 21 rapporterades cirka 222 700 provtagna individer, vilket är 12 procent färre än vecka 20. Antalet provtagna rapporteras i ett eget system medan statistiken för antalet positiva individer kommer från rapporteringen till SmiNet och på grund av den tillfälliga nedstängningen går det inte att presentera andelen positiva för vecka 21.

Data från [SIR:s utdataportal](#) visar på en fortsatt nedåtgående trend för antalet intensivvårdade patienter med bekräftad covid-19. Även regionala data över beläggningen på sjukhus visar på en nedåtgående trend.

Antalet avlidna bekräftade fall minskade också något och under vecka 19 var dödligheten inom normalspannet för årstiden enligt överdödlighetsmodellen EuroMoMo.

På grund av svårtolkade data för vecka 21 kommer en del diagram i veckorapportens tabell- och figursamling visas först nästa vecka, när även vecka 22 data kan redovisas.

# Tabell- och figursamling

## Innehållsförteckning

Tabell- och figursamling .....	2
Kommentarer till statistiken .....	2
Bekräftade fall och provtagna individer nationellt.....	3
Åldersfördelning bland bekräftade fall.....	4
Geografisk fördelning.....	5
Intensivvårdade fall .....	9
Avlidna bekräftade fall .....	10
Länksamling.....	11

## Kommentarer till statistiken

Övervakningen är kontinuerligt under utveckling, läs mer om [datakällor för övervakning av covid-19](#). Data som presenteras i rapporten är preliminära enligt de uppgifter som finns i respektive övervakningssystem och kan komma att kompletteras i efterhand. För uppgifter från föregående veckor, se [arkivsidan över tidigare veckorapporter](#). Där uppgift om kön presenteras gäller det juridiskt kön.

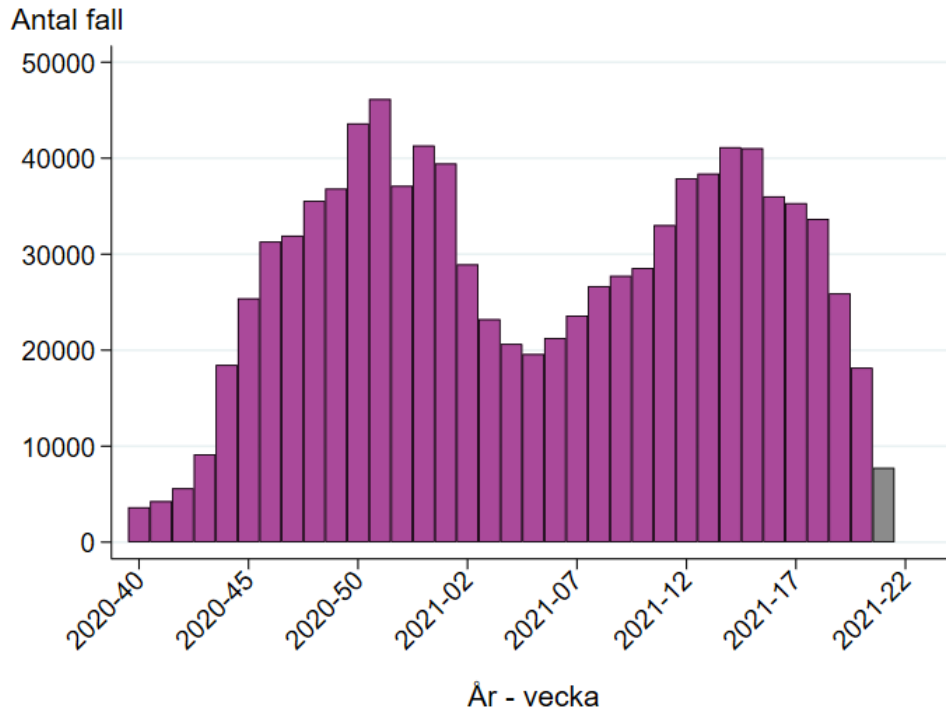
Data låses onsdagar för veckorapporten.

Kontakt angående rapporten: [info@folkhalsomyndigheten.se](mailto:info@folkhalsomyndigheten.se).

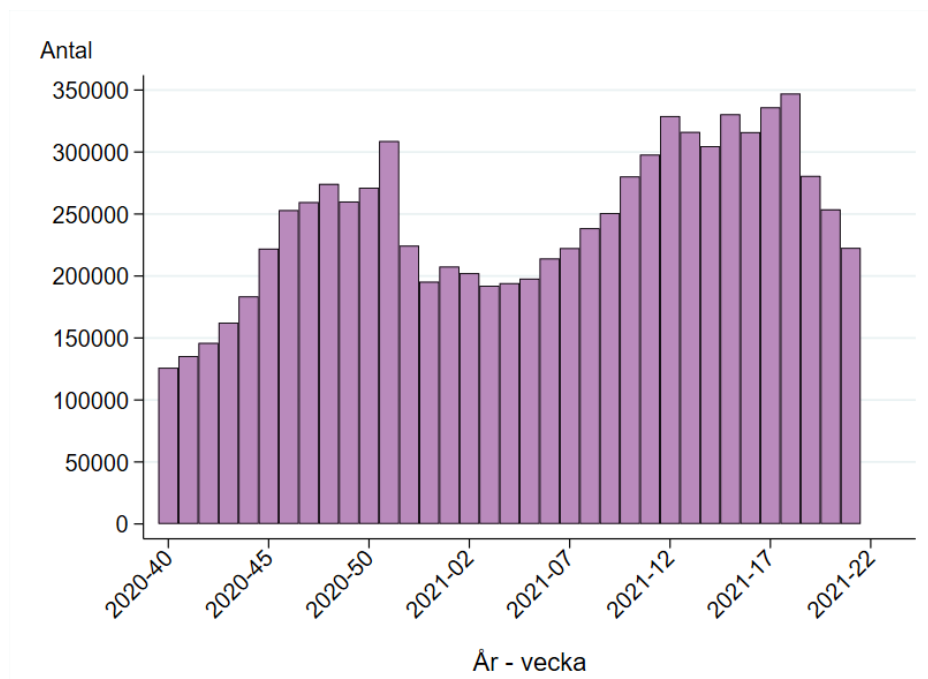
## Bekräftade fall och provtagna individer nationellt

Figur 1A. Antal bekräftade fall av covid-19 per vecka, från vecka 40, 2020 till och med aktuell rapportvecka.

På grund av problem med inrapportering av bekräftade fall under vecka 21 är data som redovisas ofullständiga och bedöms inte representera smittspridningen.



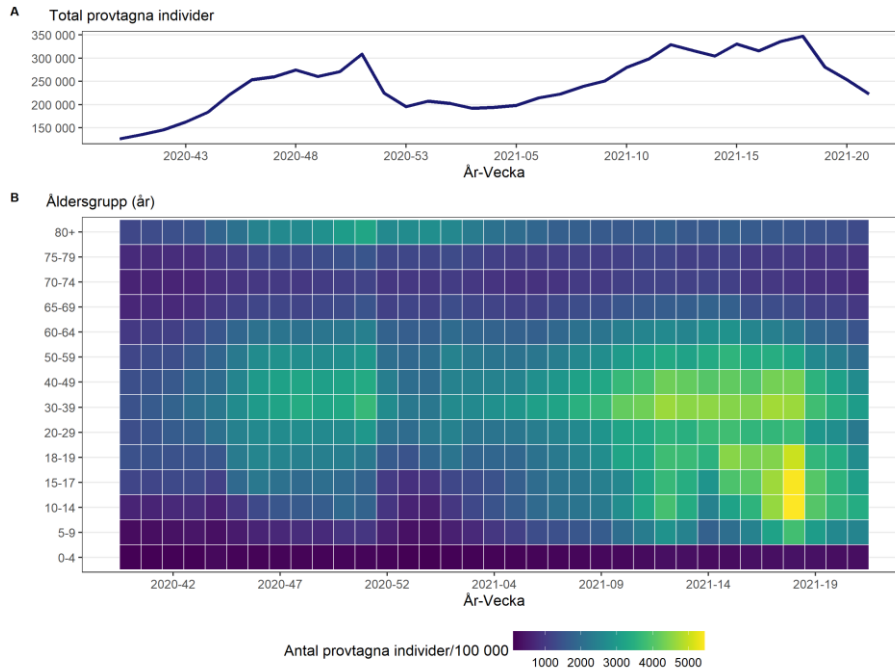
Figur 1B. Antal provtagna individer per vecka från vecka 40, 2020 till och med aktuell rapportvecka.



## Åldersfördelning bland bekräftade fall

### Provtagning per åldersgrupp

Figur 2. Antal provtagna individer per vecka (A) och antal provtagna individer per 100 000 invånare per åldersgrupp per vecka (B), där varje fyrkant representerar en vecka och en åldersgrupp.\*



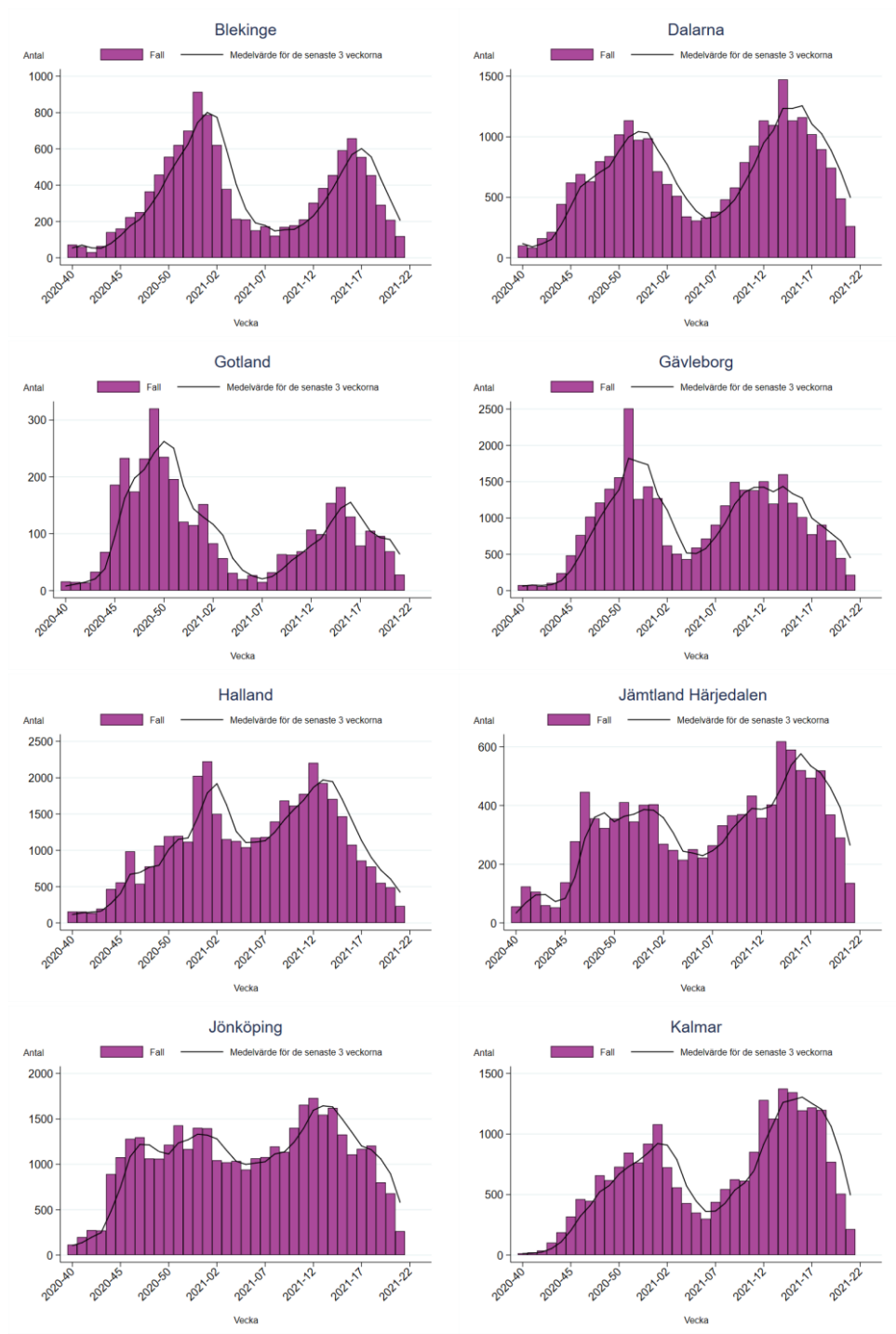
\*För en del av de provtagna individerna saknas uppgift om ålder: 16 % av individer provtagna under perioden 2020-v40 till och med 2021-v01 och 3 % från 2021-v02 och framåt. Detta påverkar figuren 2(B).

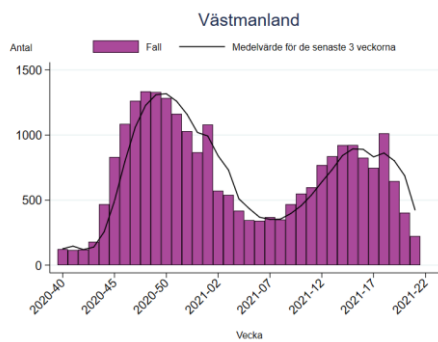
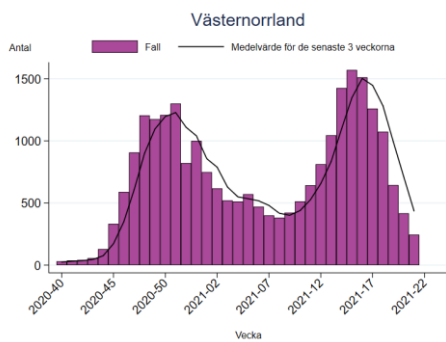
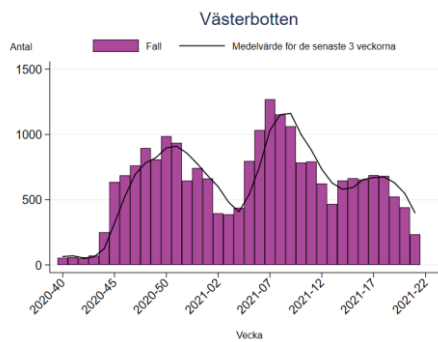
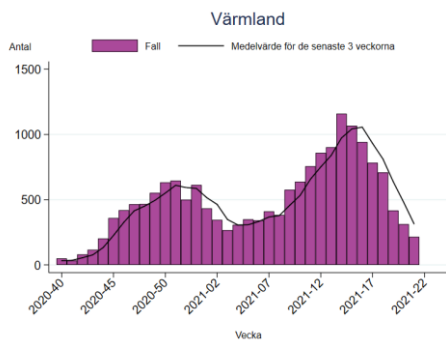
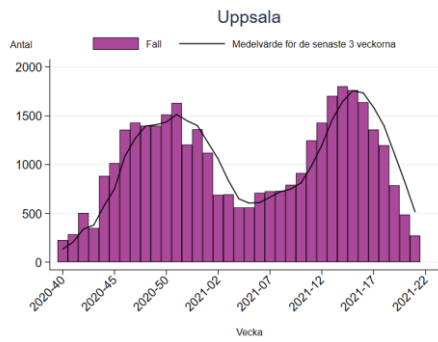
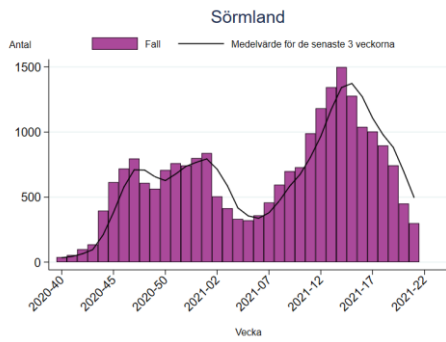
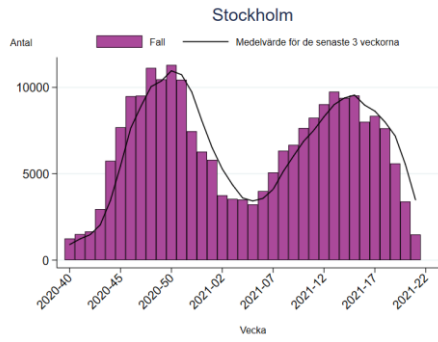
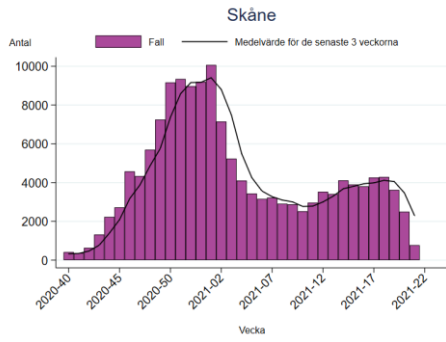
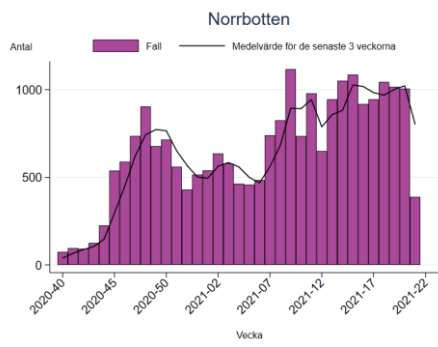
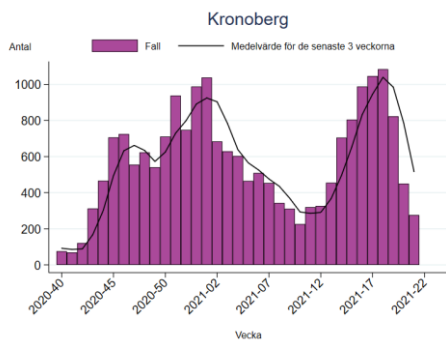
## Geografisk fördelning

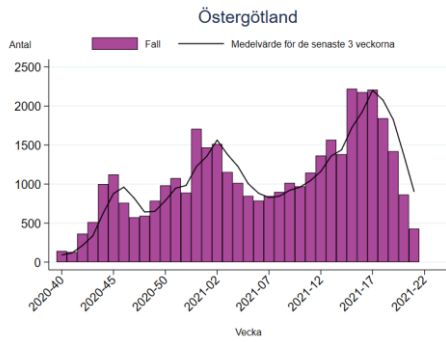
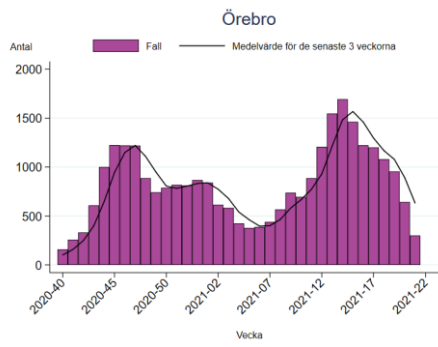
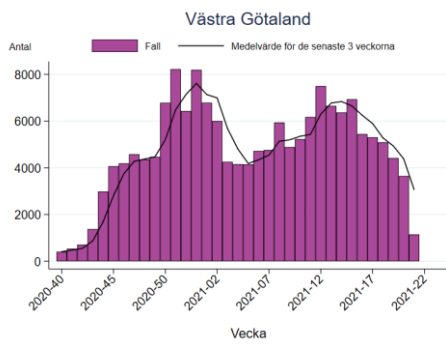
### Antal laboratoriebekräftade fall av covid-19 per region

Figur 3A. Antal bekräftade fall av covid-19 per vecka (staplar) samt det rullande medelvärdet över de senaste tre veckorna, för respektive region. Observera att skalan på y-axeln varierar.

På grund av problem med inrapportering av bekräftade fall under vecka 21 är data som redovisas ofullständiga och bedöms inte representera smittspridningen.

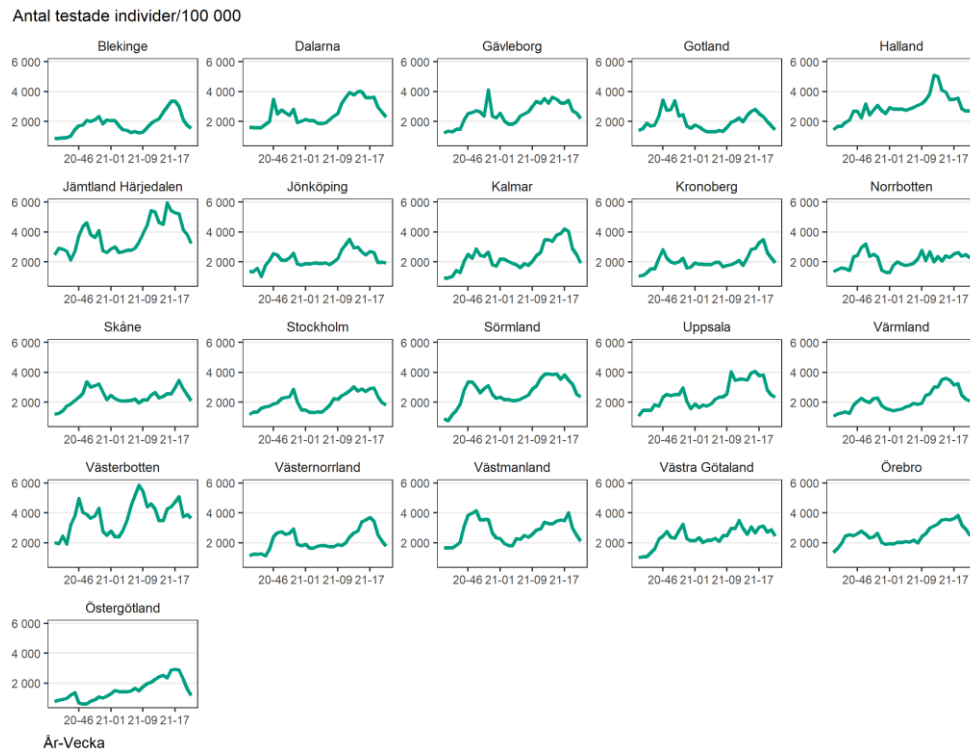






## Provtagning per region

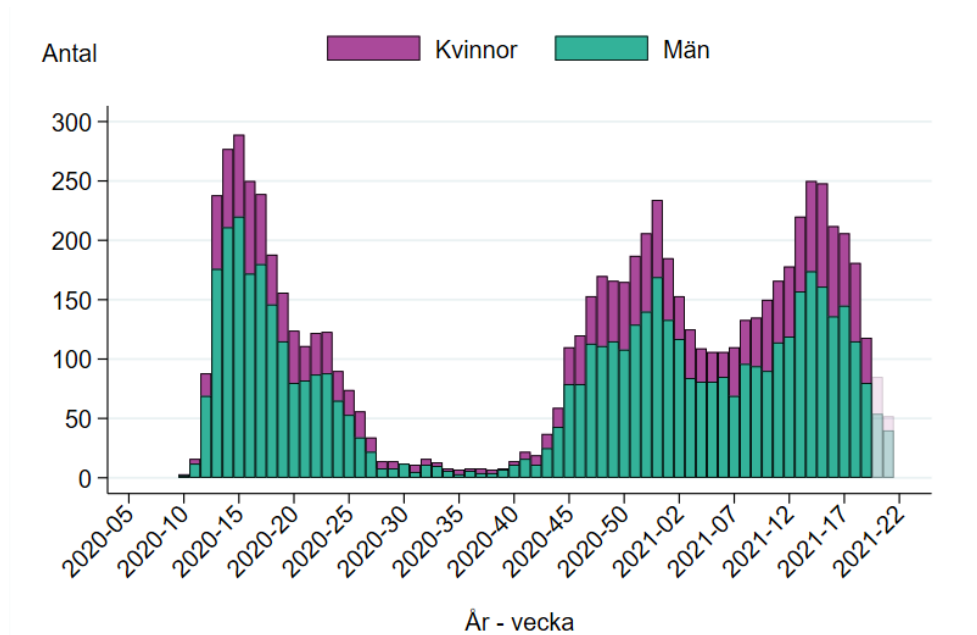
Figur 3B. Antal provtagna individer (nukleinsyrpåvisning, PCR-test) per 100 000 invånare och region, från vecka 40, 2020 till och med aktuell rapportvecka.





## Intensivvårdade fall

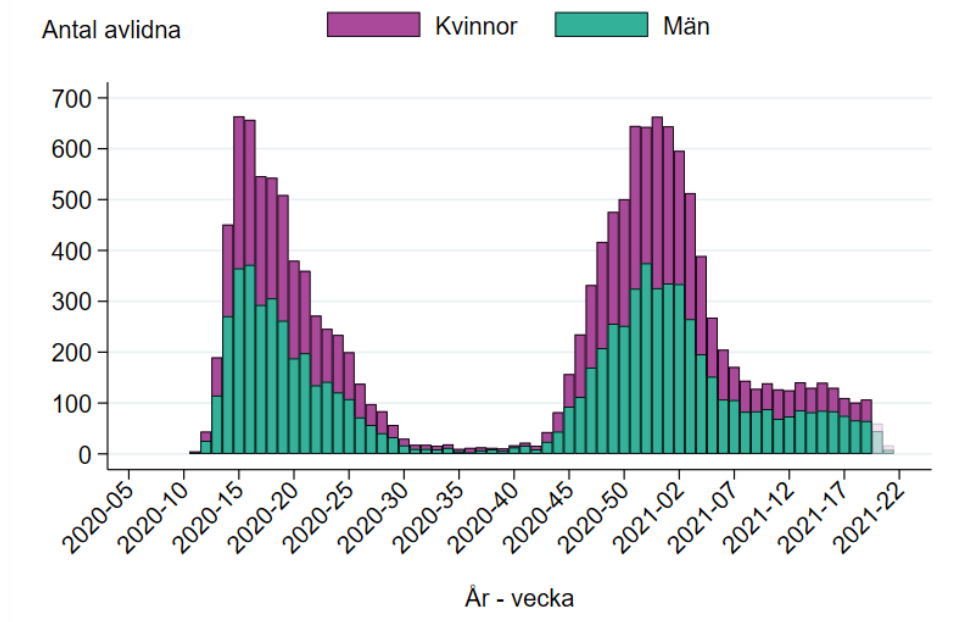
Figur 4. Antal nya intensivvårdade patienter med laboratoriebekräftad covid-19 per kön och vecka. Varje veckas staplar läggs ihop till totalsumman för veckan.\*



\*På grund av problem med inrapportering av bekräftade fall under vecka 21 är data som redovisas ofullständiga. Det rapporterade antalet för de två senaste veckorna bedöms även stiga något på grund av eftersläpande rapportering, särskilt vad gäller aktuell rapportvecka.

## Avlidna bekräftade fall

Figur 5. Antal avlidna bekräftade fall per kön per vecka. Varje veckas staplar läggs ihop till totalsumman för veckan.\*



\*Data för de två senaste veckorna är preliminära och kommer troligen att stiga. Data presenteras enligt det datum som personen anges ha avlidit i rapporteringssystemet SmiNet. De fåtal dödsfall som finns registrerade utan dödsdatum (33 dödsfall) finns inte med i grafen.

## Länksamling

### Data som går att ladda ner

[Data över antalet bekräftade fall](#), IVA-vårdade och avlidna bekräftade fall per region presenteras på och går att ladda ner från vår webbplats. Fall och incidens per kommun och stadsdel finns även i veckostatistik per region respektive kommun.

### Testade individer

På vår webbplats finns [uppdaterad information om antal testade individer](#).

### Virusvarianter

På vår webbplats redovisas senaste tillgängliga resultat från övervakningen av [virusvarianter av särskild betydelse](#).

### Vaccinationstäckning

En detaljerad beskrivning av [incidensen i relation till vaccinationstäckningen](#) i olika grupper finns på vår webbplats. Där finns också aktuell [vaccinationstäckning i prioriterade grupper](#).

### Akut luftvägsinfektion (Hälsorapport)

Varje vecka presenteras resultaten över andelen av Sveriges befolkning som uppskattas ha blivit sjuka i en akut luftvägsinfektion under föregående vecka baserat på enkätsvar i Hälsorapports webbpanel. Resultaten presenteras på [Hälsorapports resultatsida](#).

### Trendanalyser per region

Trendanalyser per regioner presenteras på sidan för [analys och prognos](#). Kartor med incidens per vecka och region finns på Folkhälsomyndighetens [statistiksida](#).

### Bekräftade fall på särskilda boenden

För aktuell statistik om fall och avlidna fall på särskilda boenden hänvisas till [Socialstyrelsens statistik bland äldre utifrån boendeform](#).

### Nyinlagda på sjukhus

Socialstyrelsen samlar statistik om sjukhusvårdade covid-19 patienter och [data över nyinlagda patienter per vecka](#) presenteras på Socialstyrelsens webbplats. I statistiken ingår även patienter som läggs in direkt på intensivvårdsavdelning.

### Aktuell beläggning på sjukhus och IVA

Data över hur många patienter som vårdas på sjukhus och inom intensivvården just nu presenteras dagligen på vår webbplats på sidan om [analyser och prognoser om covid-19](#), se rubriken *Vårdbelastning – aktuell beläggning*. Data visas nationellt samt regionvis. Data hämtas från respektive regions webbplats.

### Dödsorsak covid-19

[Data över avlidna med underliggande dödsorsak covid-19](#) publiceras onsdagar varje vecka på Socialstyrelsens webbplats. Där finns statistik över åldersfördelning, regionsfördelning, samsjuklighet samt antal avlidna per dag. För mer information om hur Folkhälsomyndigheten och Socialstyrelsen följer statistiken över avlidna, se [faktablad på Socialstyrelsens webbplats](#).

## Överdödlighet

Analys över antalet dödsfall i Sverige varje vecka (oavsett orsak) och eventuell över- eller underdödlighet redovisas i en separat rapport på [sidan om analyser och prognoser](#) under rubriken *Överdödlighet*. Där ingår exempelvis diagram för det nationella läget samt och uppdelat på fler redovisningsgrupper, och i relation till antalet avlidna bekräftade fall.