



Folkhälsomyndigheten

Veckorapport om covid-19, vecka 3

Denna rapport publicerades den 29 januari 2021 och redovisar läget för covid-19 till och med vecka 3 (18 – 24 januari 2021).

Läget i Sverige

Under vecka 3 rapporterades nästan 23 300 bekräftade fall av covid-19 i Sverige, en minskning från vecka 2 med 20 procent. Det finns fortsatt regionala skillnader i smittspridningen, och i vissa regioner har minskningstakten mattats av. Även om ett minskat antal fall sågs i alla regioner utom Norrbotten vid jämförelse mot de tre senaste veckornas medelvärde av antal fall, är smittspridningen fortfarande på en hög nivå. Många personer väntas insjukna i covid-19 under de kommande veckorna även om den nedåtgående trenden skulle fortsätta. I andra europeiska länder har smittspridningen tagit fart igen efter en period av minskad smittspridning och det är fortsatt viktigt att upprätthålla de åtgärder som finns på plats för att minska fysisk kontakt mellan människor i syfte att minska smittspridningen av covid-19. Läs mer om [de råd och rekommendationer som råder](#) för allmänheten.

Vaccinationerna mot covid-19 pågår i Sverige och till och med vecka 3 bedöms knappt 190 000 personer vaccinerats mot covid-19. Daglig statistik om vaccinerade publiceras tisdag till fredag och veckostatistik med grafik på torsdagar på [Folkhälsomyndighetens webbplats](#).

Under vecka 3 provtogs cirka 193 200 individer vilket är något lägre jämfört med cirka 200 800 individer vecka 2. Andelen positiva minskade till drygt 12 procent vilket tyder på att den minskade provtagningen reflekterar en minskad sjuklighet i samhället. Nationellt var incidensen 225 fall per 100 000 invånare under vecka 3. Incidensen var högst i region Skåne (380 per 100 000), följt av Halland (346 per 100 000) och Kronoberg (313 per 100 000). Incidensen över 14 dagar (vecka 2 och 3 sammanlagt) nationellt var 506 fall per 100 000 invånare.

Med anledning av de två nya varianter av SARS-CoV-2 från Storbritannien respektive Sydafrika som sprids globalt har analyser i Sverige utökats och intensifierats. Under 2021 är [målet](#) att arvsmassan från 10 procent av prover positiva för SARS-CoV-2 skall kartläggas (helgenomsekvenseras). Riskländer för import är i nuläget Storbritannien, Sydafrika, Brasilien och Norge och särskilda [rekommendationer](#) gäller för resanden från dessa länder. Hittills har 95 fall av den brittiska virusvarianten samt tre fall av den sydafrikanska hittats bland provtagna personer. Statistik över de nya virusvarianterna visas på [Folkhälsomyndighetens webbplats](#).

Hittills har 107 nya intensivvårdade patienter med bekräftad covid-19 rapporterats för vecka 3, vilket är färre än medelvärdet för de tre föregående veckorna (188 patienter). Patienterna rapporterades från 18 av 21 regioner. Antalen de senaste två veckorna bedöms stiga något på grund av eftersläpande rapportering.

Sedan vecka 47 till och med vecka 1 syns en signifikant förhöjd dödlighet på nationell nivå. För vecka 1 har hittills totalt 631 avlidna bekräftade fall rapporterats. I veckans rapport ingår data över den geografiska fördelningen av de avlidna bekräftade fallen.

Läget i världen

Antalet bekräftade covid-19 fall i världen var nästan 100 miljoner i slutet av vecka 3, varav nästan 19 miljoner fall i EU/EEA. Antalet fall i världen förändras ständigt. För aktuellt läge, se den europeiska smittskyddsmyndigheten [ECDC](#) och Världshälsoorganisationen [WHO](#). Se även respektive organisations interaktiva visualiseringar via [ECDC:s dashboard](#) och [WHO:s dashboard](#).

Kommentarer till statistiken

Övervakningen är kontinuerligt under utveckling, läs mer om [datakällor för övervakning av covid-19](#) (uppdaterad 15 januari 2021). Data som presenteras i rapporten är preliminära och kan komma att kompletteras i efterhand. De presenteras enligt de uppgifter som finns i respektive övervakningssystem. Där uppgift om kön presenteras gäller det juridiskt kön.

För statistik om fall på äldreboenden hänvisas till [Socialstyrelsens statistik bland äldre utifrån boendeform](#). Antalet fall på äldreboenden under mars-april 2020 är inte fullt jämförbart med antalet efter denna period på grund av skillnader i provtagningen över tid.

Data läses onsdagar för veckorapporten. Kontakt angående rapporten: info@folkhalsomyndigheten.se.

Innehållsförteckning

Veckorapport om covid-19, vecka 3.....	1
Läget i Sverige	1
Läget i världen	2
Kommentarer till statistiken	2
Fördjupad statistik	4
Antal provtagna individer och antal fall	4
Ålders- och könsfördelning	6
Geografisk fördelning	8
Sjukhusvårdade fall	10
Avlidna	12
Sentinelprovtagning inom öppenvård	16
Luftvägsinfektioner i samhället (Hälsorapport).....	16
Tabell- och Figurbilaga.....	18
Antal provtagna individer, analyserade tester och antal fall	18
Antal laboratoriebekräftade fall av covid-19 per region.....	22
Incidens av covid-19 per region och vecka.....	25
Överdödlighet och avlidna bekräftade fall	26

Fördjupad statistik

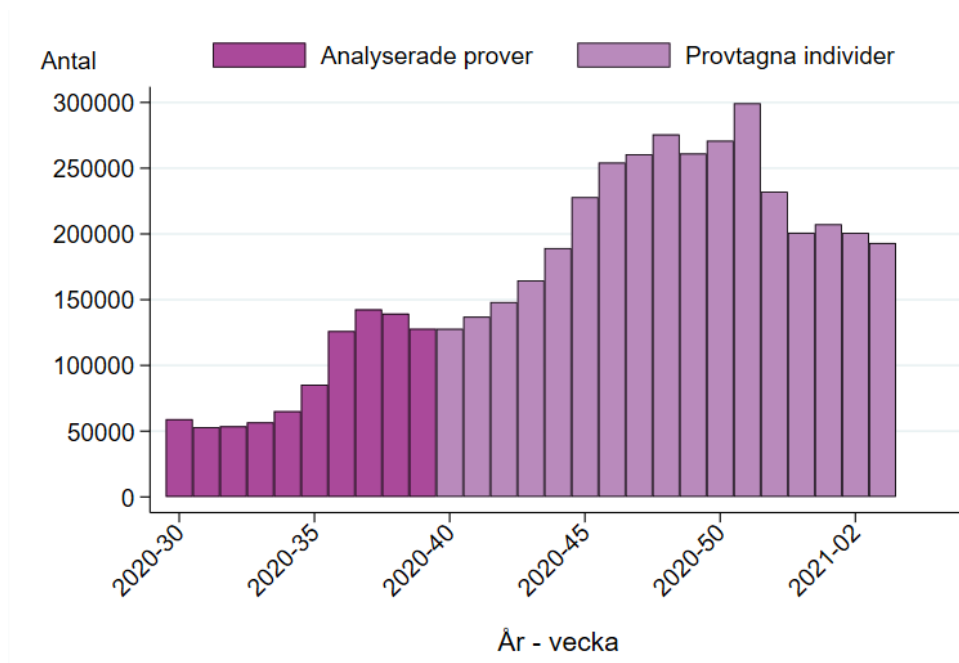
Antal provtagna individer och antal fall

Under vecka 3 provtogs 193 188 individer, jämfört med 200 844 individer under vecka 2, se Figur 1A. Fram till och med vecka 3 har totalt 554 105 bekräftade fall rapporterats. Under vecka 3 rapporterades 23 689 individer med positivt provsvar, vilket motsvarar 12,3 procent av de provtagna individerna, se Figur 1B samt Tabell B1 i tabell- och figurbilagan. Andelen positiva bedöms vara något under- eller överskattad varje vecka på grund av eftersläpning i rapporteringen från laboratorierna. Positiva fynd för aktuell vecka kan därför härröra från föregående veckor.

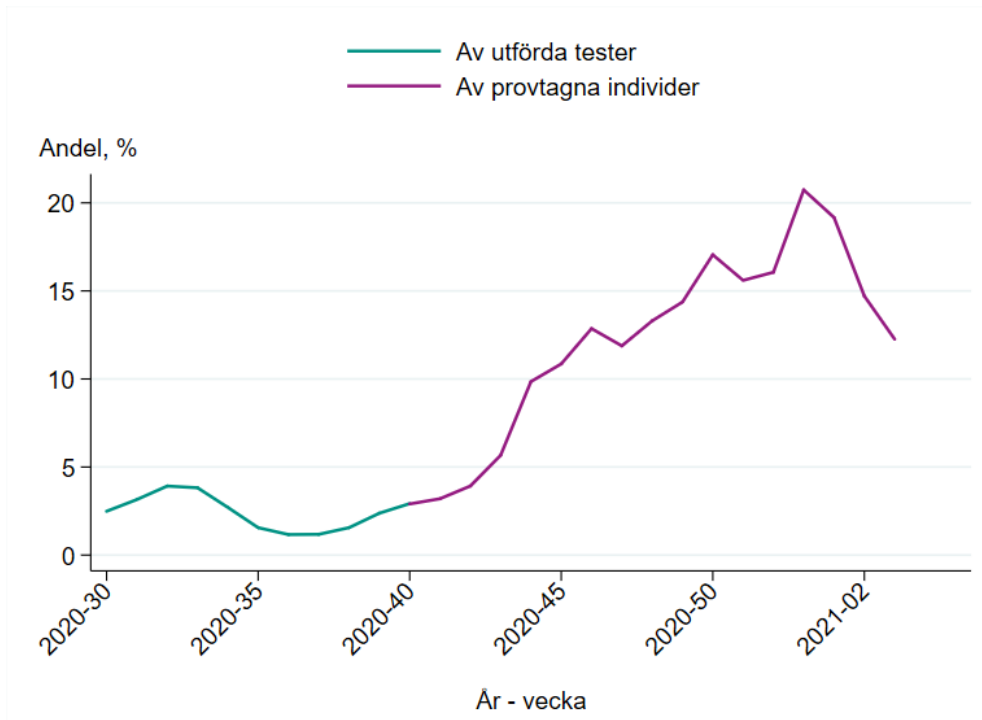
Under vecka 3 rapporterades 23 273 bekräftade fall, vilket är en minskning med 20 procent jämfört med vecka 2, se Figur 1B. Bland fallen vecka 3 fanns cirka 460 personer som bekräftats positiva genom antigen test, se Tabell 1. Nationellt var incidensen 225 fall per 100 000 invånare under vecka 3. Incidensen över 14 dagar (vecka 2 och 3 sammanlagt) var 506 fall per 100 000 invånare.

Uppdaterad information om antal testade individer finns på [Folkhälsomyndighetens webbplats](#).

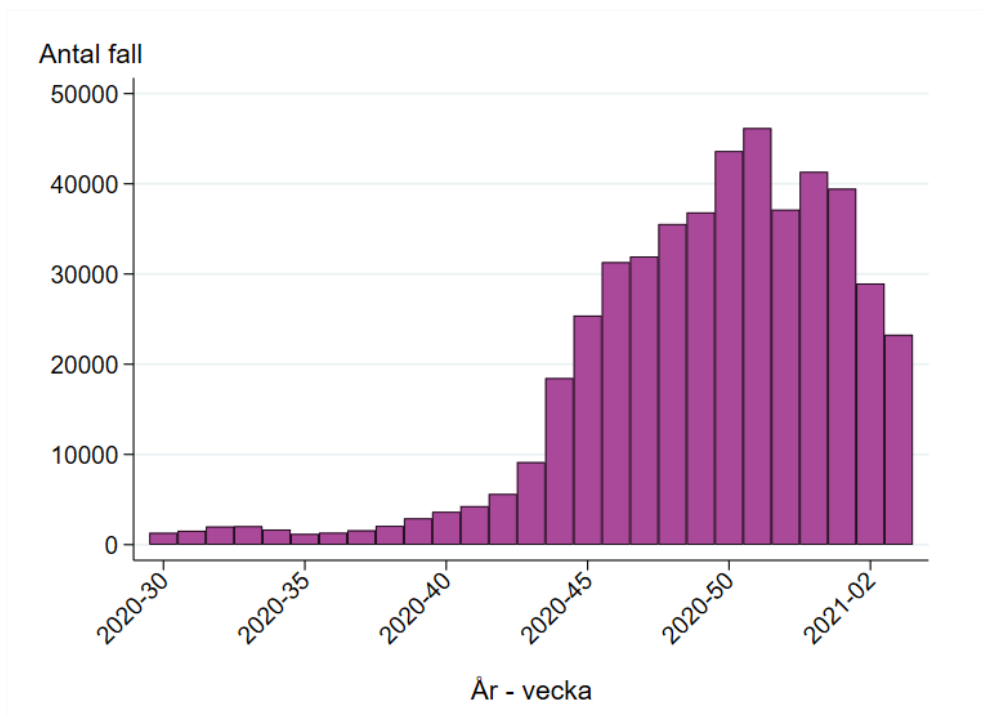
Figur 1A. Antal provtagna individer per vecka från vecka 40 år 2020, och antal utförda tester vecka 30 – 39 år 2020.



Figur 1B. Andel positiva av provtagna individer (från vecka 40 2020) respektive andel positiva av utförda tester (från vecka 30 till och med vecka 40 2020)



Figur 1C. Antal bekräftade fall av covid-19 per vecka, från vecka 30.



Figuren inkluderar inte fall diagnostiserade inom sentinelövervakningen.

Tabell 1. Antal fall diagnostiserade med endast antigen test per vecka, vecka 49 2020 till vecka 3 2021.

År	Vecka	Antal fall diagnostiserade med antigen test
2020	49	47
	50	196
	51	429
	52	747
	53	662
2021	1	589
	2	541
	3	466

Tabellen innehåller inte fall där personer testats med både antigen test och konfirmerande PCR.

Ålders- och könsfördelning

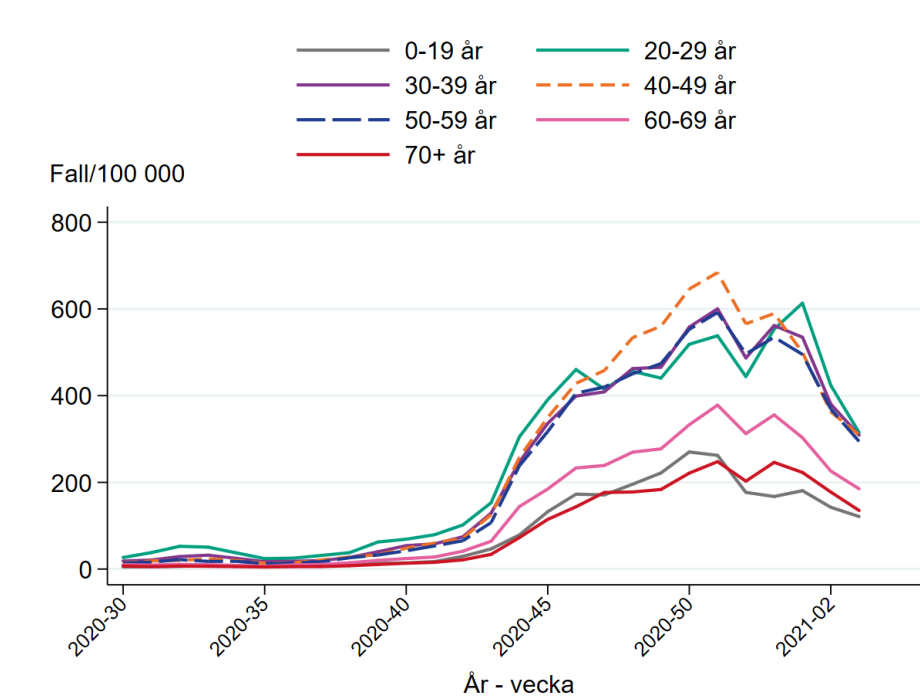
Bland de provtagna med inrapporterad ålder under vecka 3 var antalet provtagna individer per 100 000 invånare högst i åldersgruppen 30–39 år, följt av 40–49 år, samt 80 år och äldre (se Figur B1 i tabell- och figurbilagan). Andelen testade individer som var positiva för covid-19 under vecka 3 var högst bland personer 18–19 år, 15–17 år, och 20–29 år, där 15–18 procent av de provtagna personerna fått en positiv laboratoriediagnos (se Figur B2). Under vecka 3 saknas uppgift om ålder för 3,2 procent av de provtagna, vilket medför att andelen positiva per åldersgrupp överskattas något.

Under vecka 3 var incidensen lägre i alla 10-åriga åldersgrupper jämfört med medelvärdet av incidensen under föregående tre veckor (vecka 53–2), skillnaden var inte statistiskt säkerställd i gruppen 0-9 år. Under vecka 3 var incidensen högst i åldersgrupperna mellan 20 och 59 år. I Figur 2A visas incidensen av bekräftade fall (fall per 100 000 invånare) per vecka och åldersgrupp från vecka 30 framåt.

Medianåldern av bekräftade fall över hela pandemin är 41 år (interkvartilintervall: 27–55 år). Över de senaste tre veckorna (vecka 1–3) var medianåldern 40 år (interkvartilintervall: 26–55 år). Figur B3 i tabell- och figurbilagan visar incidensen per åldersgrupper 100 000 invånare från vecka 10 till och med aktuella rapportvecka.

Bland bekräftade fall under vecka 3 var 50,5 procent kvinnor, 49,5 procent män och för 29 fall saknas uppgift om juridiskt kön.

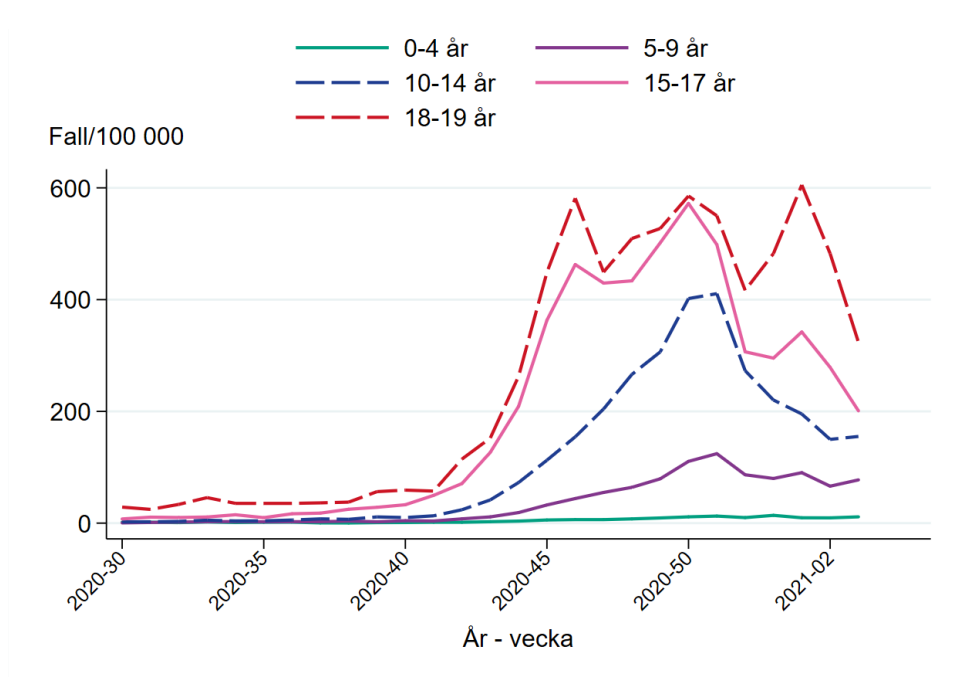
Figur 2A. Incidens av bekräftade fall per vecka och åldersgrupp (fall per 100 000 invånare), vecka 30 till och med aktuell rapportvecka.



Fall bland barn och ungdomar

För att följa utvecklingen bland barn och ungdomar har fallen under 20 år delats upp i snävare åldersgrupper och visas från vecka 30 framåt i Figur 2B. Fallen i gruppen 0–19 år stod för 13 procent av det totala antalet fall som rapporterades under vecka 3. Bland barn från 5 års ålder och ungdomar upp till och med 19 år ses högst incidens vecka 3 bland 18–19-åringar och lägst bland 5–9-åringar. Under vecka 3 var incidensen i alla åldersgruppen mellan 10 och 19 år lägre jämfört med medelvärde under de föregående tre veckorna (vecka 53–2, statistiskt säkerställd minskning), för åldersgrupperna under 10 år sågs ingen statistiskt säkerställd skillnad. Förskolebarn rekommenderas främst att stanna hemma vid symtom utan provtagning vilket gör att denna grupp inte är jämförbar med de äldre barnen.

Figur 2B. Incidens av bekräftade fall per vecka och åldersgrupp (fall per 100 000 invånare), för personer upp till 19 år, vecka 30 till och med aktuell rapportvecka.



Geografisk fördelning

Under vecka 3 minskade antalet fall i alla regioner utom Norrbotten, vid jämförelse med medelvärdet för antalet fall under föregående tre veckor (statistisk säkerställd minskning). I jämförelse med föregående vecka minskade antalet i alla regioner utom Uppsala, men minskningen var statistiskt säkerställd endast i 13 regioner.

Incidensen vecka 3 varierade mellan 94 och 380 fall per 100 000 invånare och incidensen för riket var 225 fall per 100 000 invånare. Regionerna i södra Sverige har högre incidens än resten av landet och vecka 3 var den högst i Skåne (380 per 100 000), följt av Halland (346 per 100 000) och Kronoberg (313 per 100 000). Högst andel positiva bland testade individer vecka 3 hade Östergötland (18,7 procent), Kronoberg (17,3 procent) och Skåne (17,2 procent). I Tabell 2 sammanfattas data över covid-19 per region för aktuell vecka samt över 14 dagar.

I tabell- och figurbilagan inkluderas även diagram för varje region över tid (Figur B6) samt kartor med incidens från vecka 52 till vecka 3 (Figur B7). Ytterligare visas incidensen per vecka och region (Figur B8). Data över antalet bekräftade fall, IVA-vårdade och avlidna bekräftade fall per region presenteras på och går att ladda ner från [vår webbplats](#). Skillnader i incidensen mellan regionerna speglar såväl skillnader i smittspridningen som provtagningen. Se även [veckostatistik per region respektive kommun](#).

Tabell 2. Aktuell rapportveckas incidens, de två senaste veckornas incidens samt andelen positiva aktuell rapportvecka per region.

Region	Antal fall vecka 3	Antal fall vecka 3 per 100,000 invånare	Antal fall vecka 2 & 3 per 100,000 invånare	Andel positiva individer vecka 3 (%)
Blekinge	379	237	627	14,4
Dalarna	511	177	389	8,1
Gotland	57	95	233	6,9
Gävleborg	506	176	393	10,4
Halland	1 155	346	795	12,4
Jämtland Härjedalen	248	190	395	7,2
Jönköping	1 021	281	568	15,2
Kalmar	555	226	521	11,4
Kronoberg	631	313	653	17,3
Norrbottn	578	231	485	14,1
Skåne	5 241	380	899	17,2
Stockholm	3 551	149	307	11,7
Sörmland	417	140	311	6,4
Uppsala	697	182	361	10,5
Värmland	266	94	216	6,4
Västerbotten	391	144	291	5,8
Västernorrland	520	212	463	12,7
Västmanland	540	196	403	11,3
Västra Götaland	4 267	247	595	12,1
Örebro	588	193	394	9,6
Östergötland	1 154	248	573	18,7
Total	23 273	225	506	12,3

Sjukhusvårdade fall

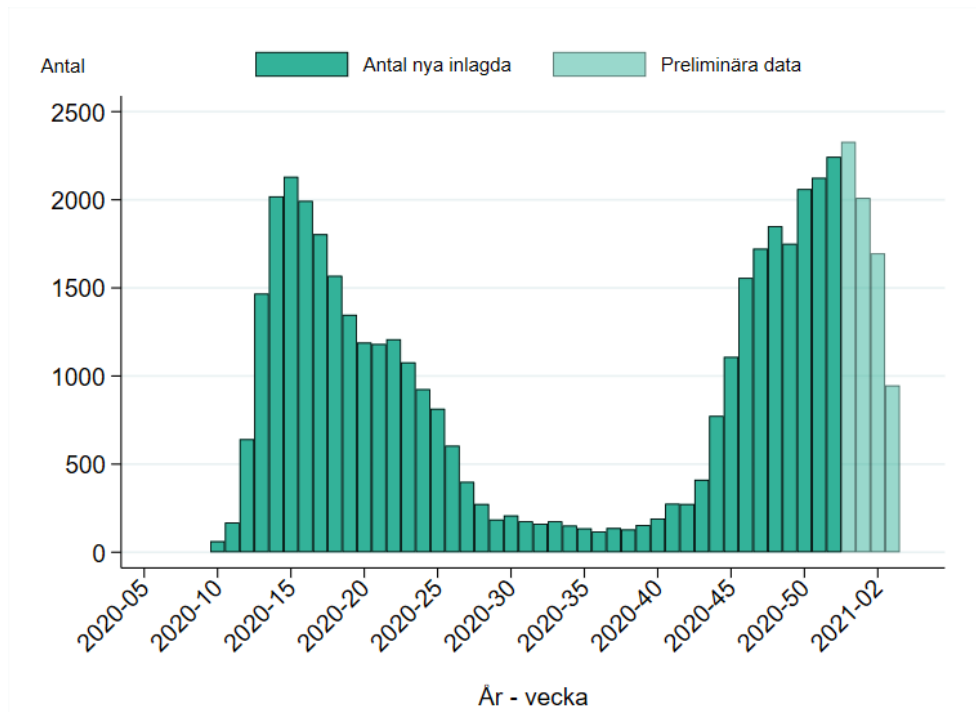
Nyinlagda på sjukhus

Socialstyrelsen samlar statistik om sjukhusvårdade covid-19 patienter. Patienter som läggs in direkt på intensivvårdsavdelning ingår i statistiken över sjukhusinlagda patienter. Inrapportering sker med viss eftersläpning varför antalet de senaste fyra veckorna är preliminära. Även data från tidigare veckor kompletteras, då enstaka regioner har lång fördröjning i rapporteringen. Läs mer om statistiken i [beskrivning av datakällor för övervakning av covid-19](#).

Under perioden vecka 50 2020 till vecka 1 2021 har hittills mer än 2 000 patienter rapporterats nyinlagda på sjukhus per vecka, se Figur 3. Totalt 2 329 patienter nyinlagda på sjukhus har hittills rapporterats för vecka 53, vilket är det högsta antalet på en vecka under hela pandemin. Vårens högsta veckoantal (vecka 15 2020) var 2 132 patienter. För vecka 1 och vecka 2 har hittills 2 011 respektive 1 696 patienter rapporterats. På grund av eftersläpning i rapporteringen kommer antalet nyinlagda patienter per vecka de senaste fyra veckorna sannolikt att justeras uppåt

Ytterligare data över nyinlagda patienter per vecka presenteras på [Socialstyrelsens webbplats](#), exempelvis åldersfördelningen över tid.

Figur 3. Antal nya sjukhusvårdade patienter med diagnoskod covid-19, eller vårdkontakter som saknar diagnoskod men där patienten fått en laboratoriebekräftad diagnos enligt SmiNet inom fyra veckor innan eller två veckor efter inskrivningsdatum.

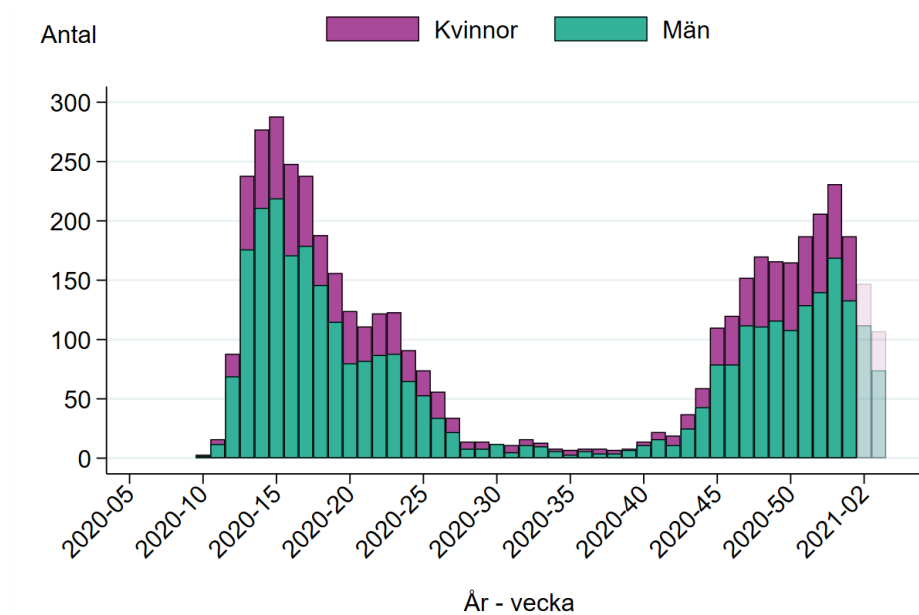


Intensivvårdade fall

Hittills har 107 nya intensivvårdade patienter med bekräftad covid-19 rapporterats för vecka 3. Antalen de senaste två veckorna bedöms stiga något på grund av eftersläpande rapportering. Högst antal sedan vecka 30 sågs vecka 53 då 231 nyinlagda patienter rapporterades. Patienterna rapporterades från alla regioner utom tre (Gotland, Västmanland och Västerbotten). Fram till vecka 3 har totalt 4 700 intensivvårdade patienter med covid-19 rapporterats.

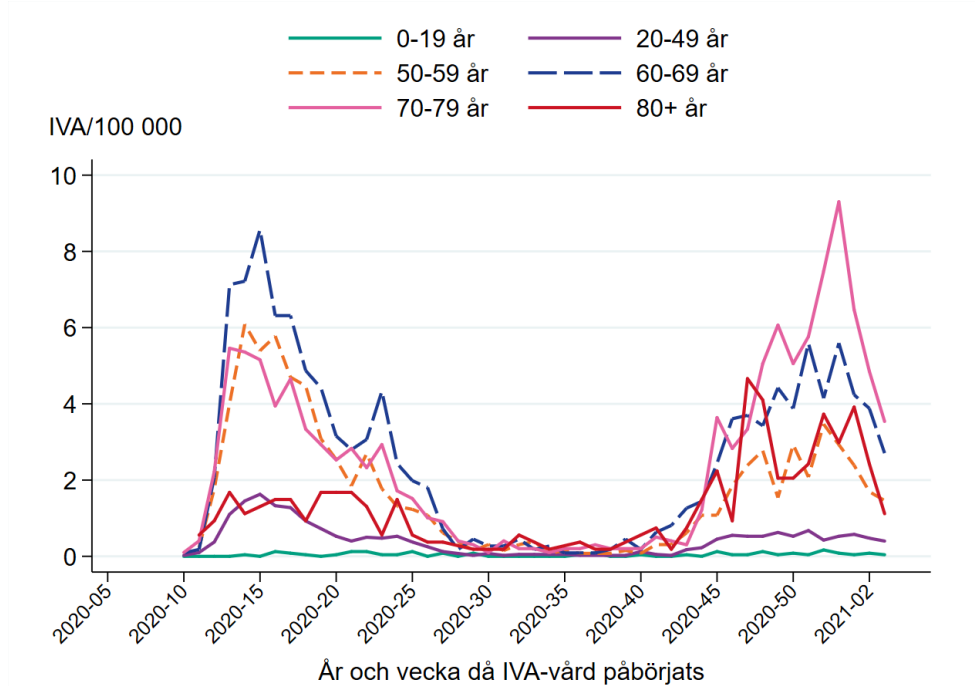
Sedan början av pandemin har 72 procent av patienterna som påbörjat intensivvård varit män, se Figur 4A. Under perioden vecka 30 och senare har 70 procent varit män. Andelen av IVA-vårdade som tillhör en riskgrupp var 76 procent totalt respektive, 71 procent under perioden innan vecka 30 och 81 procent under perioden vecka 30 och senare. Medelåldern för patienter som påbörjat intensivvård under perioden vecka 30 och senare var 64 år, vilket är högre jämfört med hela pandemin fram till dess, då medelåldern var 59 år (statistiskt säkerställd skillnad). I Figur 4B visas antalet intensivvårdade per åldersgrupp. Befolkningens mängden i åldersgruppen 80 år och äldre är betydligt lägre än övriga åldersgrupper, vilket gör att små variationer i antalet IVA-vårdade har stor inverkan på incidensen per 100 000.

Figur 4A. Antal nya intensivvårdade patienter med laboratoriebekräftad covid-19 per kön och vecka.



*Viss fördröjning i rapporteringen betyder att antalet intensivvårdade patienter per vecka kan komma att revideras.

Figur 4B. Antal nya intensivvårdade patienter med laboratoriebekräftad covid-19 per 100 000 invånare per åldersgrupp och vecka.



Aktuell beläggning på sjukhus och IVA

Data över hur många patienter som vårdas på sjukhus och inom intensivvården just nu presenteras dagligen på Folkhälsomyndighetens webbplats på sidan om [analyser och prognoser om covid-19](#), se rubriken *Vårdbelastning – aktuell beläggning*. Data visas nationellt samt för varje region. Dessa data hämtas in dagligen från respektive regions webbplats. Viss eftersläpning kan förekomma beroende på när regionernas uppgifter uppdateras.

Avlidna

Dödsorsak covid-19

Data över avlidna med underliggande dödsorsak covid-19 publiceras onsdagar varje vecka på [Socialstyrelsens webbplats](#). Där finns statistik över åldersfördelning, regionsfördelning, samsjuklighet samt antal avlidna per dag. För mer information om hur Folkhälsomyndigheten och Socialstyrelsen följer statistiken över avlidna, se [faktablad på Socialstyrelsens webbplats](#).

Avlidna bekräftade fall

Fram till och med vecka 3 hade 11 375 dödsfall bland personer med bekräftad covid-19-infektion rapporterats med datum då dödsfallet inträffade, se Figur 5A. Data presenteras enligt avlidendatum i rapporteringssystemet SmiNet. De fåtal dödsfall som finns rapporterade utan dödsdatum (34 dödsfall) ingår inte. I Tabell B2 i tabell- och figurbilagan presenteras antalet avlidna bekräftade fall per vecka undantaget de två senaste veckorna.

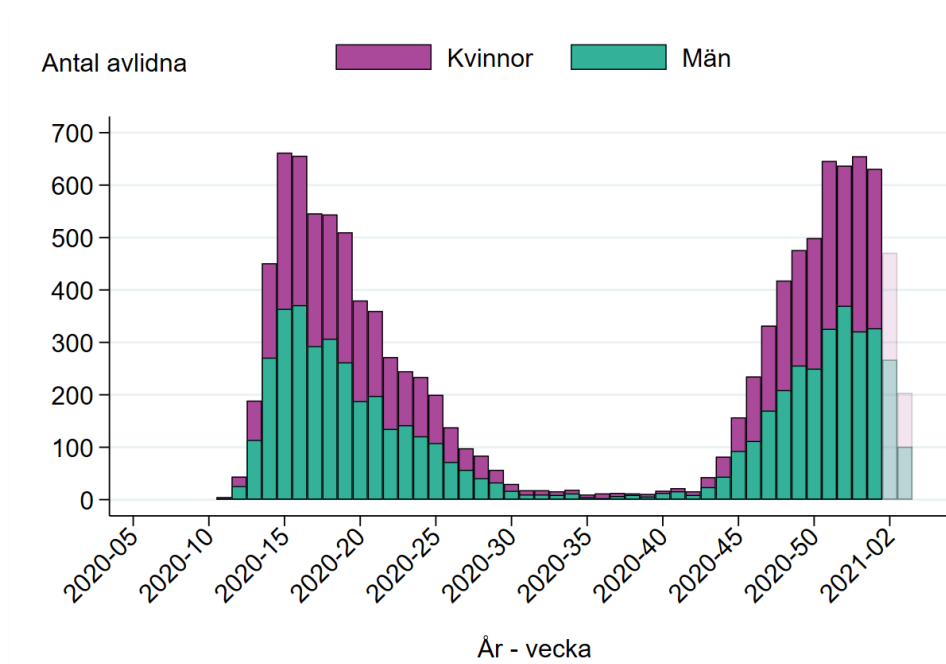
Antalet rapporterade avlidna vecka 1 (631) är något lägre än medelantalet för tre veckor innan (vecka 51-53: 646), men skillnaden är inte statistiskt signifikant. På grund av eftersläpningen av statistiken är antalet dödsfall preliminära, i synnerhet för vecka 2 och 3. Sedan föregående veckorapport har ytterligare 19 dödsfall rapporterats för vecka 53, utöver de 636 som hade rapporterats till förra veckorapporten. För vecka 52 har det tillkommit 8 dödsfall, utöver de 629 dödsfall som rapporterades i förra veckans veckorapport.

Från pandemins start till och med aktuell rapportvecka var medelåldern bland dödsfallen 83 år (medianålder 85 år) och 54 procent av de avlidna var män. Totalt har 91 procent av dödsfallen inträffat bland personer som varit 70 år eller äldre. Fram till och med vecka 3 har 118 personer under 50 år rapporterats avlidna. I Figur 5B visas antalet avlidna per åldersgrupp och vecka.

De avlidna bekräftade fallen har rapporterats från hela landet. Antalet dödsfall per landsdel har varierat mellan våren och hösten/vintern och förklaras av skillnader i smittspridningen, se Figur 5C. Under våren hade Stockholm och övriga Svealand ett högre antal rapporterat avlidna per vecka i genomsnitt jämfört med hittills under hösten/vintern. Omvänt hade Skåne och Norrland ett längre antal avlidna under våren och ett högre antal under hösten/vintern. Observera att jämförelser mellan delarna av landet kan bli missvisande eftersom antalet invånare varierar stort medan jämförelser inom samma landsdel över tid kan göras.

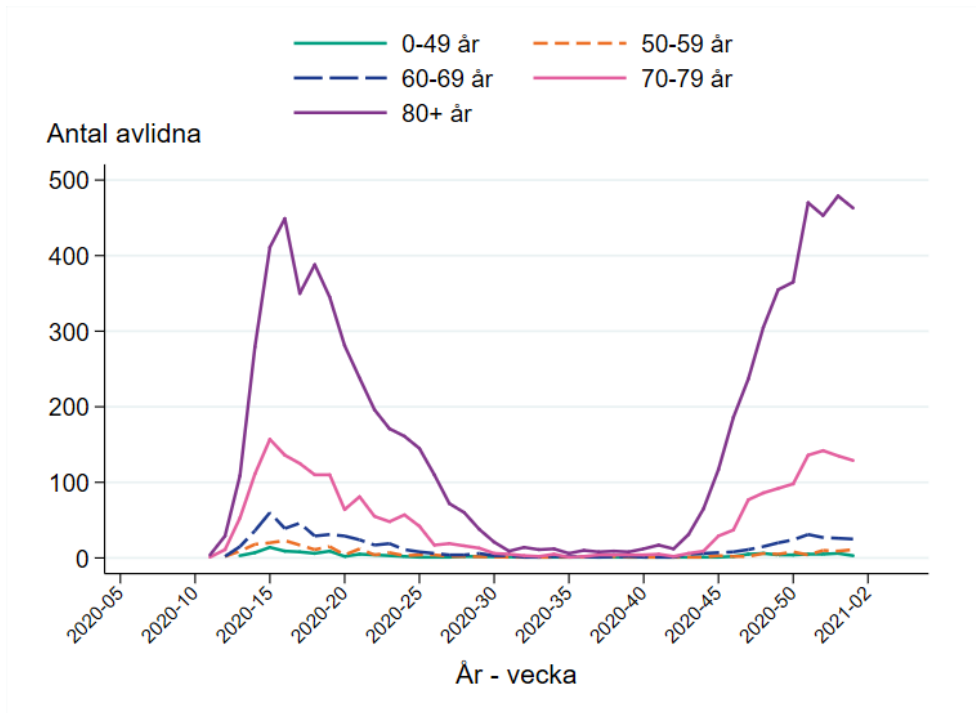
För aktuell statistik om avlidna bland fall på äldreboenden hänvisas till [Socialstyrelsens statistik bland äldre utifrån boendeform](#).

Figur 5A. Antal avlidna bekräftade fall per kön per vecka.

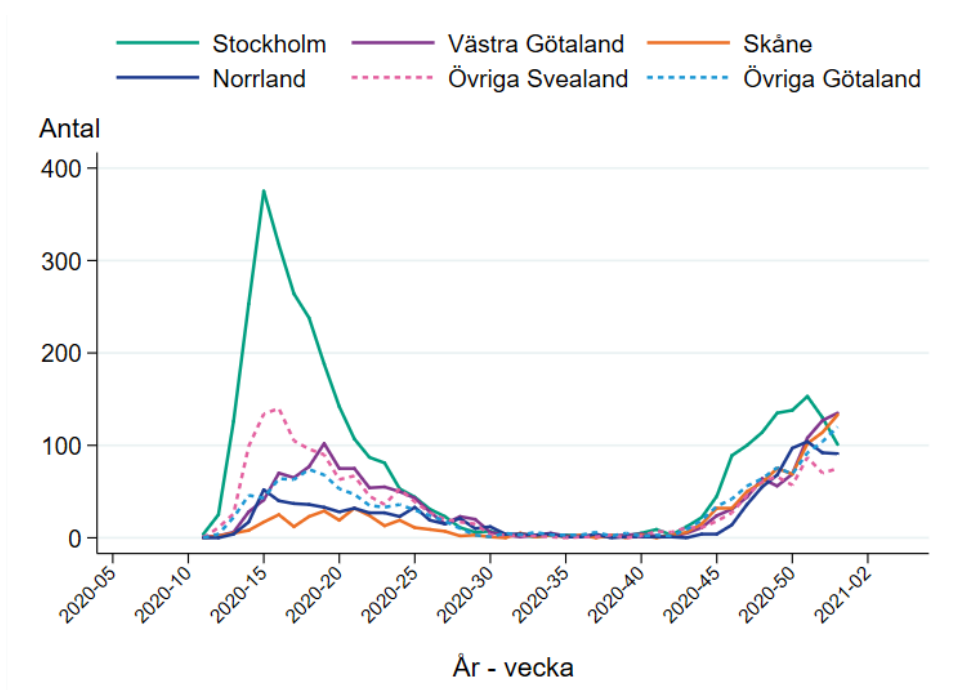


*Data för de två senaste veckorna är preliminära och kommer troligen att stiga.

Figur 5B. Antal avlidna bekräftade fall per åldersgrupp och vecka från vecka 11 2020 till vecka 1 2021.



Figur 5C. Antal avlidna bekräftade fall per region och vecka från vecka 11 2020 till vecka 1 2021.



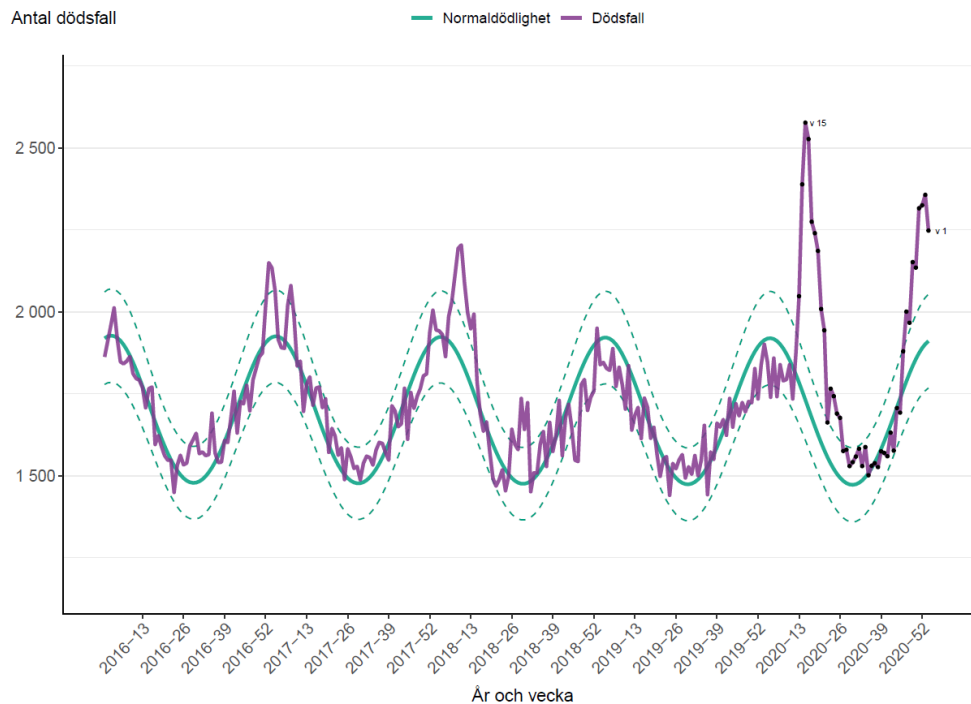
Överdödlighet

För att komplettera analysen av antalet avlidna laboratoriebekräftade fall analyserar Folkhälsomyndigheten även data på antalet dödsfall i Sverige varje vecka (oavsett orsak) genom en statistisk modell. Läs mer i [beskrivning av datakällor för övervakning av covid-19](#). Eftersläpning i inrapportering av data gör att det är för tidigt att uppskatta överdödligheten de två senaste veckorna men även längre bak i tiden sker viss efterrapportering av dödsfall.

Från vecka 47 syns åter igen en överdödlighet i Sverige. Under vecka 1 rör det sig om cirka 330 dödsfall över antalet som är väntat för årstiden, se Tabell B2 i tabell- och figurbilagan. För perioden vecka 51–53 var medelvärdet 444 dödsfall per vecka. Från vecka 49 till och med 53 var det en förhöjd dödlighet i alla delar av landet (östra, södra och norra Sverige utifrån NUTS-1-indelning) för både män och kvinnor.

I Figur 6 nedan ses det förväntade antalet dödsfall i grönt och det verkliga antalet dödsfall i lila. En viss variation i antalet dödsfall är förväntad, vilket illustreras med de streckade linjerna som markerar det 95-procentiga konfidensintervallet för normaldödligheten – det vill säga, om den faktiska dödligheten ligger inom dessa linjer är den inte på en signifikant förhöjd nivå. Tabell B2 i tabell- och figurbilagan visar överdödligheten, antalet avlidna bekräftade covid-19-fall, samt förhållandet mellan dessa. För ytterligare diagram uppdelat på fler redovisningsgrupper, och i relation till antalet avlidna bekräftade fall, se separat rapport som uppdateras veckovis på [sidan om analyser och prognoser](#) under rubriken *Överdödlighet*.

Figur 6. Antal dödsfall i Sverige i alla åldrar samt förväntat antal dödsfall per vecka 2016-2021, till och med vecka 1 2021.



Observera att y-axeln på diagrammet börjar vid cirka 1 150.

Sentinelprovtagning inom öppenvård

Genom sentinelövervakningen tar läkare inom öppenvården näsprov från patienter med influensaliknande sjukdom som Folkhälsomyndigheten analyserar. Provtagningen är vanligtvis en del av influensaövervakningen och sedan vecka 10 analyseras proverna för covid-19. Under vecka 15 till 39 analyserades proverna endast för covid-19. Övervakningen av influensa påbörjades igen från vecka 40. För vecka 3 analyserades 12 prover, varav 1 prov var positiva för covid-19. På grund av det låga antalet prover är trender inom sentinelövervakningen svårtolkade.

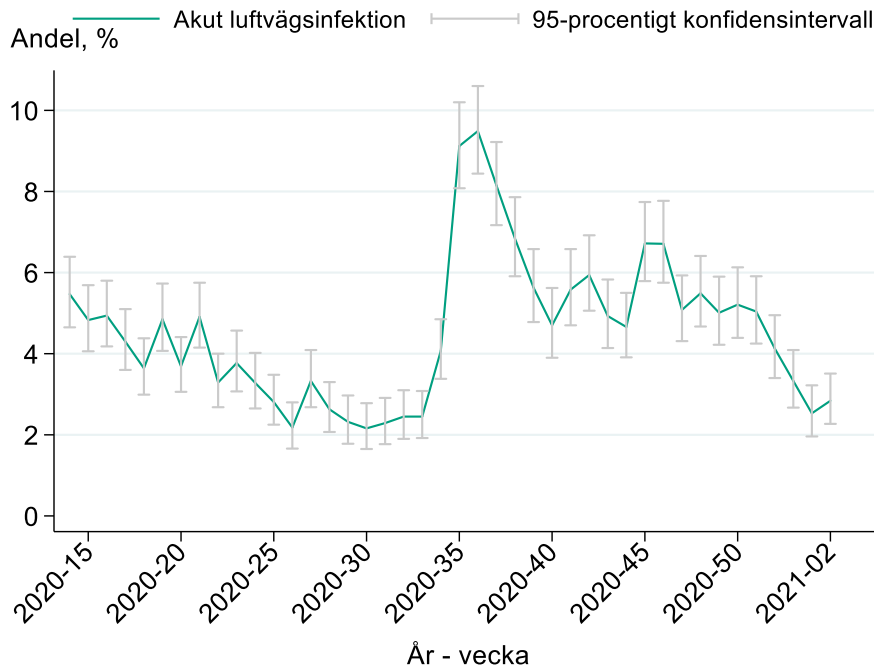
Luftvägsinfektioner i samhället (Hälsorapport)

Genom webbpanelen Hälsorapport mäts sjukligheten hos personer oberoende av om de behöver uppsöka läkare eller vad sjukdomen orsakats av. Läs mer i beskrivning om [datakällor för övervakning av covid-19](#). Data från Hälsorapport viktas för att uppskatta hur svaren skulle se ut i hela Sveriges befolkning. Resultaten presenteras med två veckors eftersläpning eftersom rapporteringen av symtom sker först efter aktuell rapporteringsvecka har avslutats och analyseras veckan därpå.

Analys av Hälsorapports data visar att 2,8 procent av Sveriges befolkning uppskattas ha blivit sjuka i en akut luftvägsinfektion vecka 2, vilket är ungefär samma som föregående vecka, se Figur 7. Andelen sjuka var 3,5 procent för barn och 2,7 procent för vuxna. Akut luftvägsinfektion har definierats som något av följande symtom: snuva, halsont, andningssvårigheter eller hosta. Många virus orsakar akut luftvägsinfektion vilket betyder att förekomsten av luftvägssymtom inte enbart speglar smittspridningen av covid-19.

En viss slumpmässig variation i andelen som blivit sjuka är förväntad, vilket illustreras med de grå vertikala linjerna som markerar det 95-procentiga konfidensintervallet för varje veckas estimat.

Figur 7. Skattad andel av Sveriges befolkning med akut luftvägsinfektion per vecka, beräknat från rapportering i Hälsorapport 2020, vecka 14 2020 till vecka 2 2021. Det 95-procentiga konfidensintervallet visas i grått.



Tabell- och Figurbilaga

Antal provtagna individer, analyserade tester och antal fall

Tabell B1 nedan visar antalet rapporterade fall, antalet individer med rapporterad positiv laboratorieanmälan i SmiNet, antalet provtagna individer, samt andelen positiva individer per vecka från vecka 40. För uppgifter från föregående veckor, se [arkivsidan för tidigare data](#) samt [arkivsidan över tidigare veckorapporter](#). Eftersom några provtagna individer redan tidigare registrerats som fall, är det viss skillnad på antalet fall och antalet positiva individer respektive vecka. Andelen positiva bedöms vara något under- eller överskattad varje vecka på grund av eftersläpning i rapporteringen från laboratorierna. Positiva fynd för aktuell vecka kan därför härröra från föregående veckor.

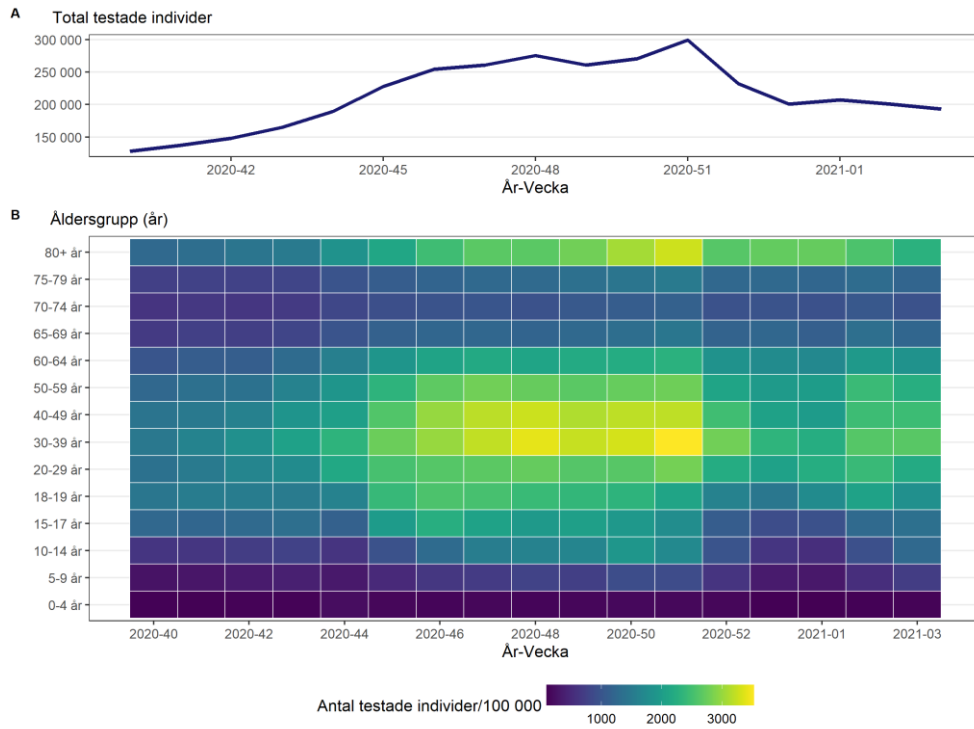
Figur B1 visar antalet provtagna individer totalt och per 100 000 invånare per åldersgrupp sedan vecka 40. Figur B2 visar antalet positiva individer totalt och per 100 000 invånare per åldersgrupp sedan vecka 40. Figur B3 visar antalet bekräftade fall totalt och per 100 000 invånare per åldersgrupp sedan vecka 40. I figur B1-B3 representerar varje fyrkant i diagrammen en vecka och åldersgrupp. En mer orange-gul färg visar på ett högre antal testade per invånare/ andel positiva/ bekräftade fall per invånare, en mörkare blå eller svart färg visar på ett lägre antal testade per invånare/andel positiva individer/bekräftade fall per invånare. Figur B4 visar antal provtagna individer (nukleinsyrapåvisning, PCR-test) för covid-19 per 100 000 invånare per region för de senaste två veckorna. Figur B5 visar andelen positiva individer per region för de senaste två veckorna. Data är preliminära.

Tabell B1. Antalet bekräftade fall, antalet positiva individer, antal provtagna individer och andelen positiva per vecka.*

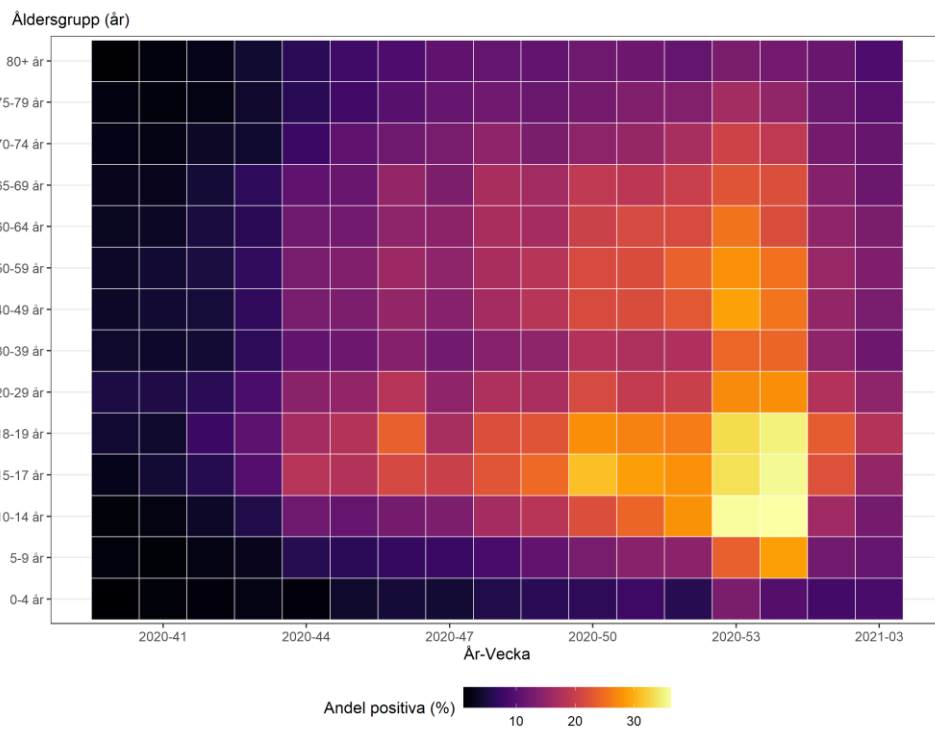
År	Vecka	Antal fall	Antal positiva individer	Antal provtagna individer	Andel positiva individer
2020	40	3 642	3 713	127 916	2,9 %
	41	4 278	4 387	137 108	3,2 %
	42	5 620	5 812	148 267	3,9 %
	43	9 155	9 335	164 742	5,7 %
	44	18 468	18 646	189 301	9,8 %
	45	25 403	24 756	228 031	10,9 %
	46	31 318	32 705	254 295	12,9 %
	47	31 945	30 975	260 710	11,9 %
	48	35 551	36 675	275 712	13,3 %
	49	36 834	37 544	261 229	14,4 %
	50	43 629	46 210	270 944	17,1 %
	51	46 182	46 713	299 447	15,6 %
	52	37 141	37 276	232 114	16,1 %
2021	53	41 336	41 686	201 011	20,7 %
	1	39 466	39 763	207 432	19,2 %
	2	28 965	29 544	200 844	14,7 %
	3	23 273	23 689	193 188	12,3 %

* Data är preliminära.

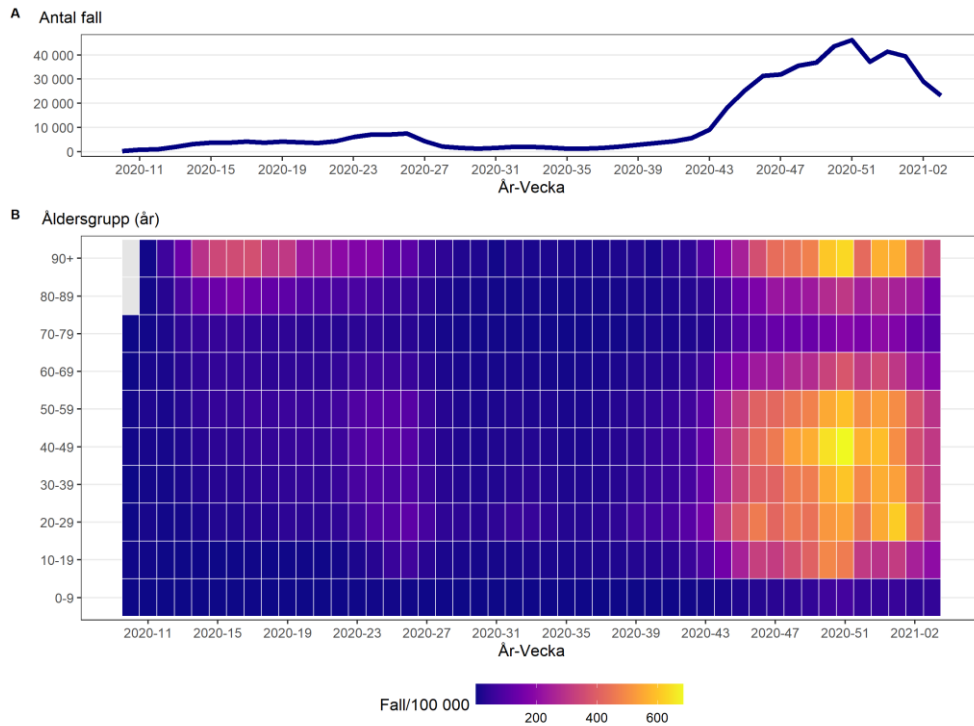
Figur B1. Antal testade individer per vecka (A) och antal provtagna individer per 100 000 invånare per åldersgrupp per vecka (B).



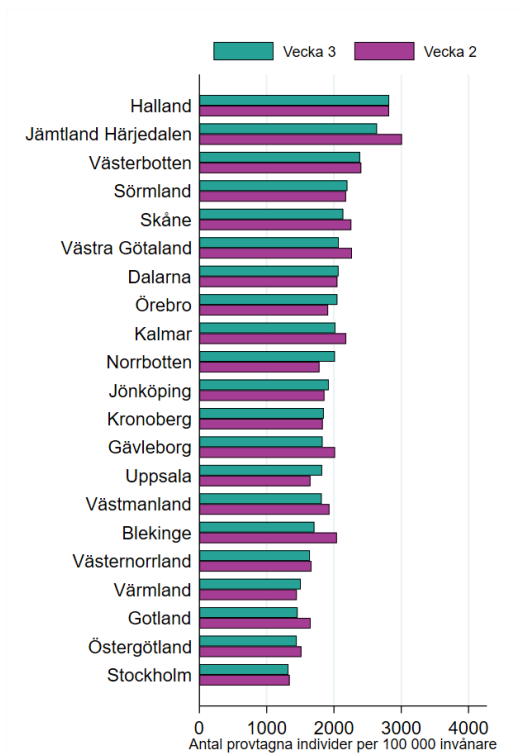
Figur B2. Andel positiva bland testade individer per vecka och åldersgrupp.



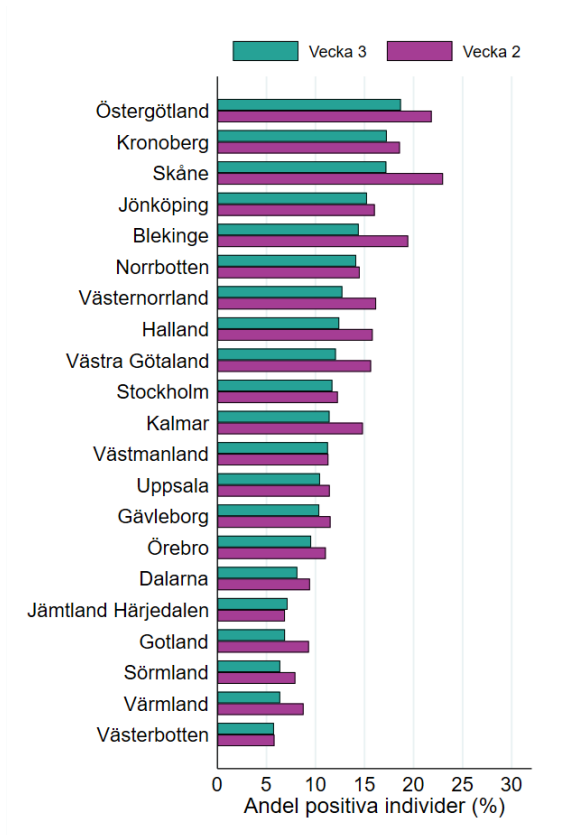
Figur B3. Antal bekräftade fall av covid-19 per vecka (A) och incidens av bekräftade fall per vecka och åldersgrupp (fall per 100 000 invånare) (B).



Figur B4. Antal provtagna individer per 100 000 invånare per region för de senaste två veckorna.



Figur B5. Andel positiva individer per region för de senaste två veckorna.

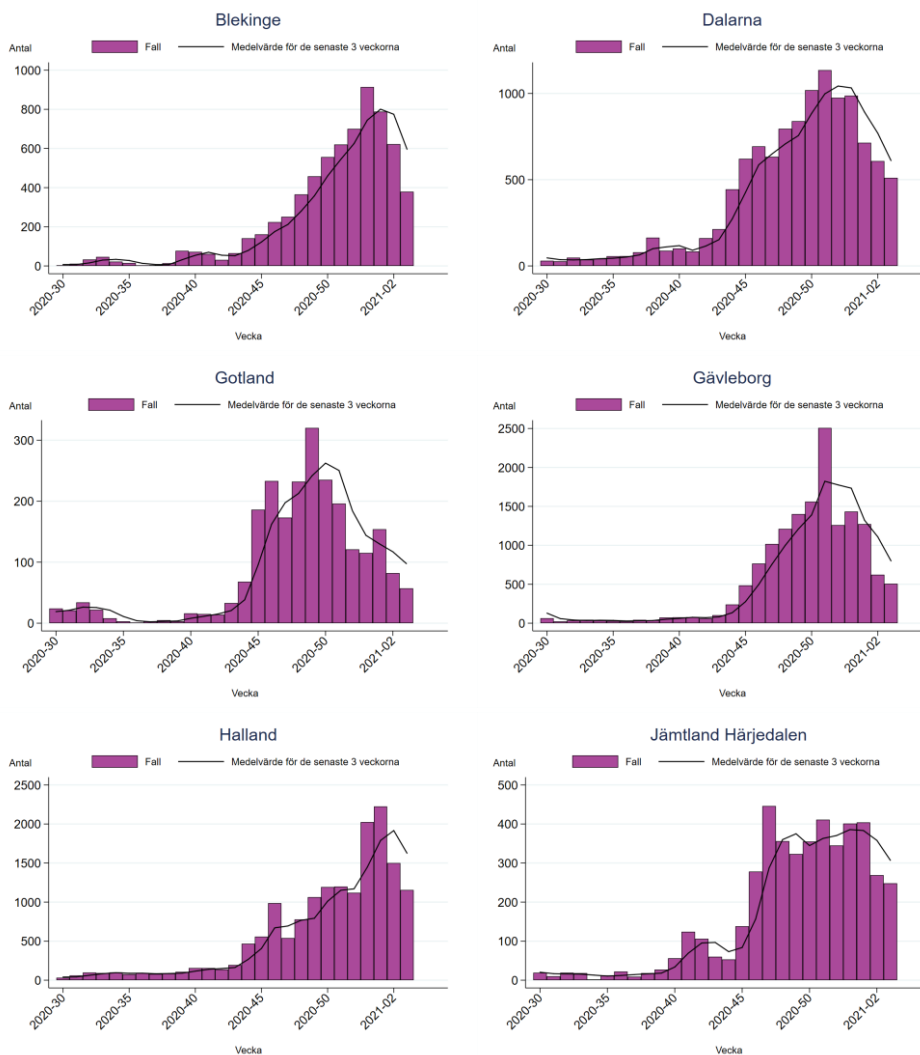


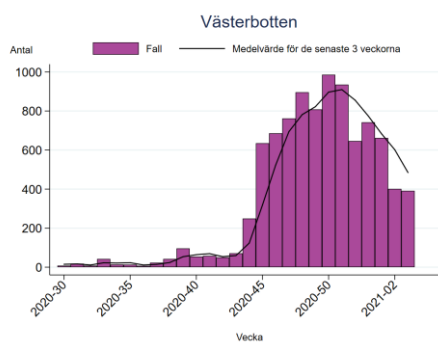
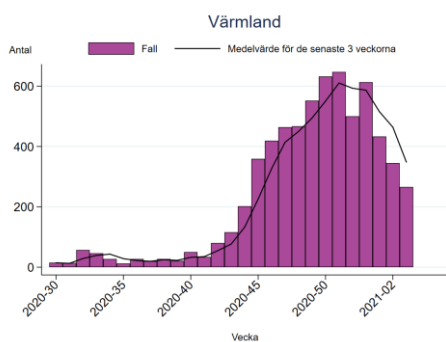
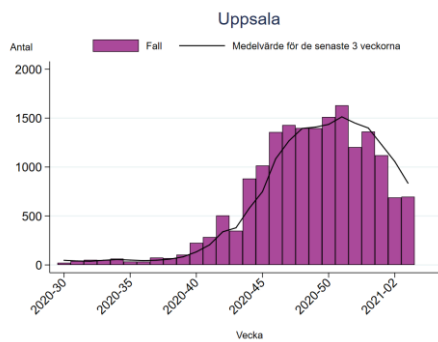
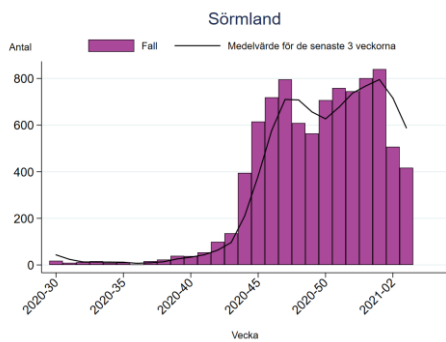
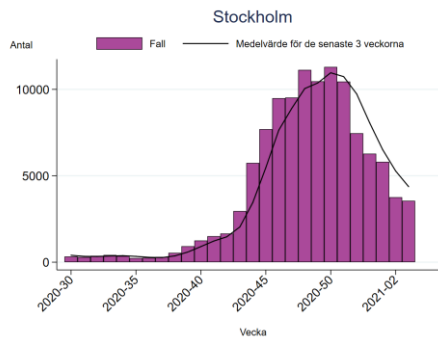
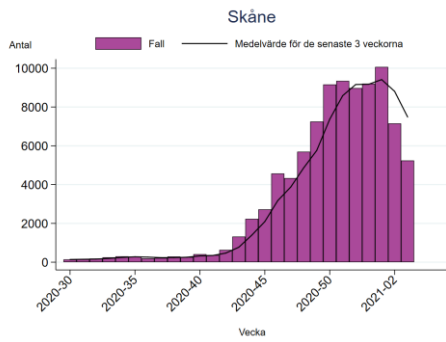
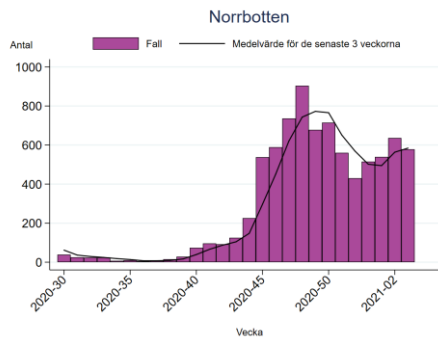
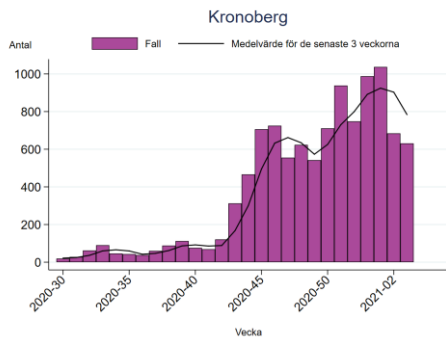
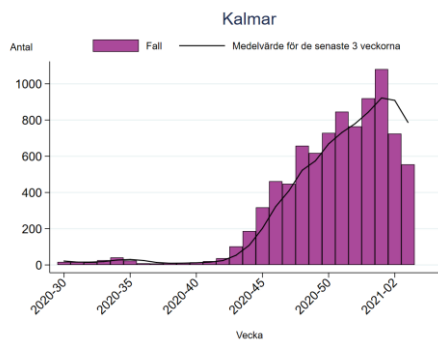
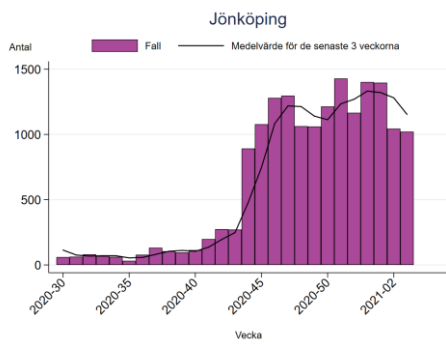
Antal laboratoriebekräftade fall av covid-19 per region

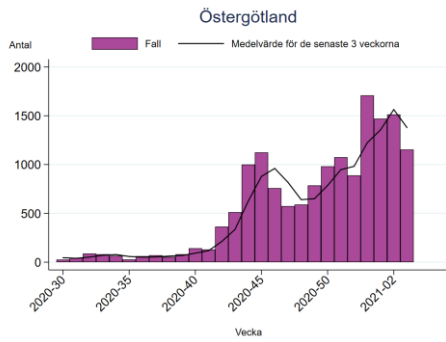
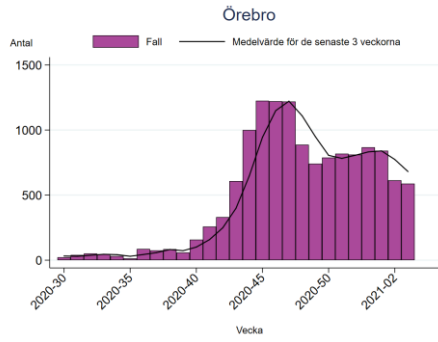
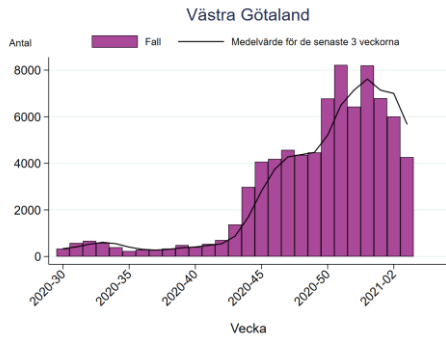
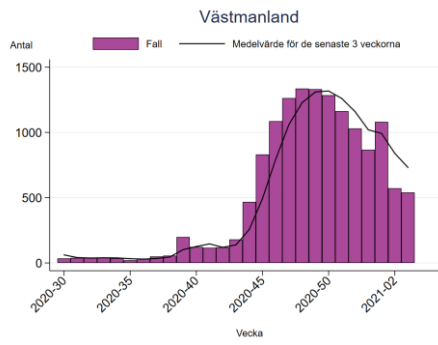
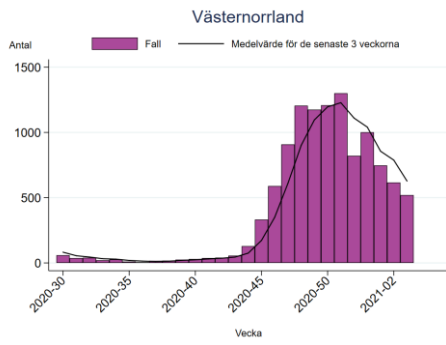
Här presenteras antalet anmälda fall per vecka för varje region från vecka 30. Det rullande medelvärdet över de senaste tre veckorna jämnar ut veckovisa variationer. Mer ingående trendanalyser per regioner presenteras på sidan för [analys och prognos](#). Grafer för tidigare veckor återfinns i tidigare veckorapporter (se [arkivet över veckorapporter](#)).

Observera att skalan på y-axeln varierar.

Figur B6. Antal bekräftade fall av covid-19 per vecka för respektive region.



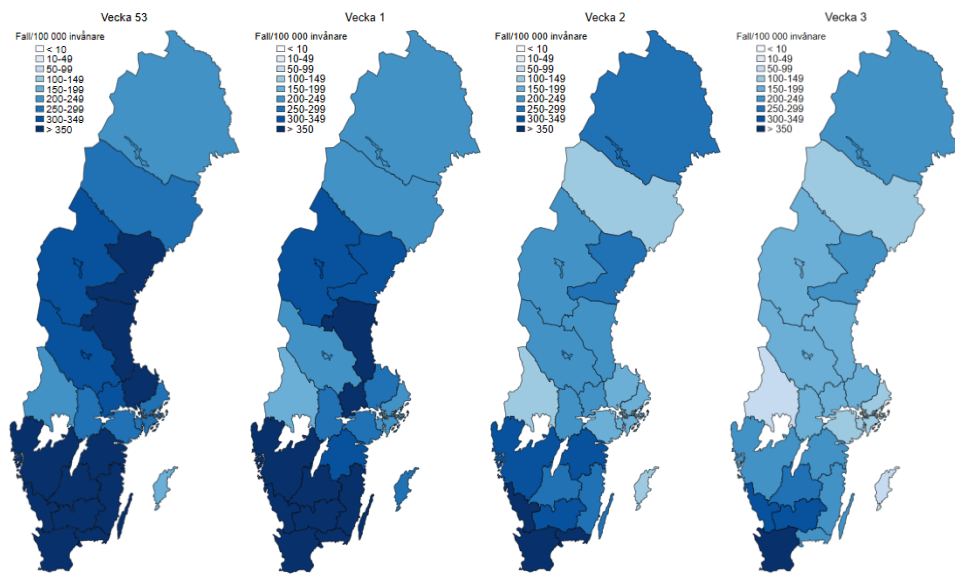




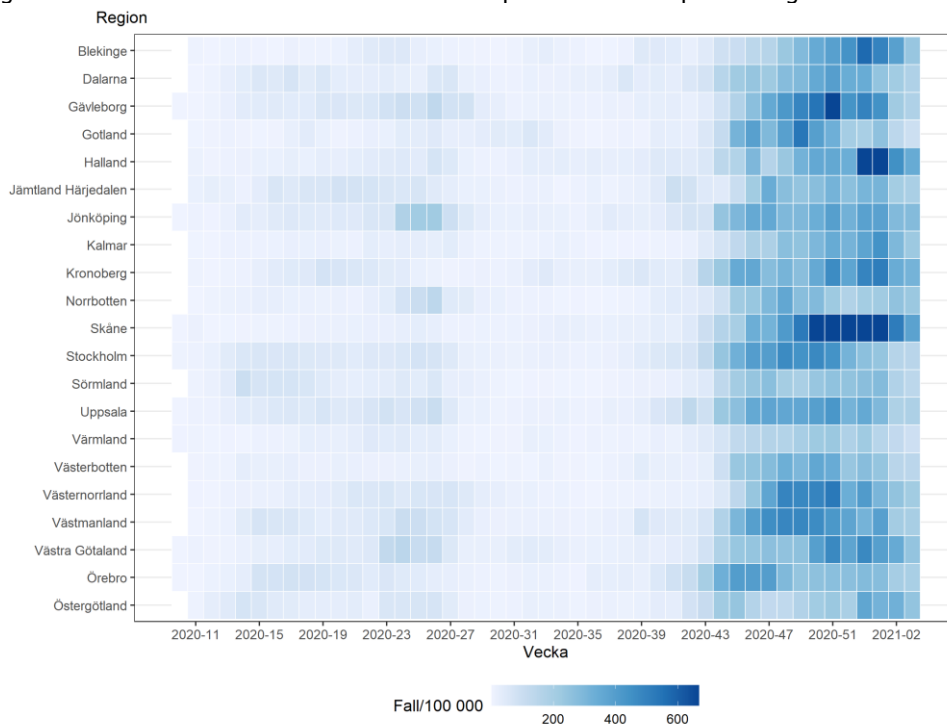
Incidens av covid-19 per region och vecka

Här presenteras den veckovisa incidensen (antalet anmälda fall per 100 000 invånare) för varje region med kartor för de senaste fyra veckorna (Figur B7) och för veckorna 10, 2020 till aktuell rapportvecka, 2021 (Figur B8) där varje fyrkant representerar en vecka och region. Veckovisa kartor finns även på Folkhälsomyndighetens [statistik sida](#). Föregående veckors kartor återfinns i tidigare veckorapporter (se [arkivet över veckorapporter](#)).

Figur B7. Incidens av bekräftade fall av covid-19 per vecka för respektive region vecka 53 2020 till vecka 3 2021.



Figur B8. Incidens av bekräftade fall av covid-19 per vecka för respektive region.



Överdödlighet och avlidna bekräftade fall

Tabell B2 visar den uppmätta överdödligheten samt antalet avlidna bekräftade covid-19-fall. Tidigare veckor finns i veckorapporten för vecka 35 och vecka 45, se [arkivsidan för veckorapporterna](#). Veckor där överdödligheten inte är signifikant förhöjd jämfört med förväntat värde markeras med symbolen \times . Negativa värden indikerar att dödligheten ligger under det förväntade värdet.

Tabell B2. Uppmätt över/underdödlighet (antal dödsfall i Sverige i alla åldrar) och antal avlidna bekräftade fall av covid-19 per vecka från vecka 40.

År	Vecka	Uppmätt över/underdödlighet*	Antal avlidna bekräftade fall*
2020	40 \times	-35	17
	41 \times	-70	22
	42 \times	-24	16
	43 \times	-105	43
	44 \times	-2	82
	45 \times	-43	157
	46 \times	118	235
	47	213	332
	48	154	418
	49	317	476
	50	279	499
	51	442	646
	52	435	637
53	455	655	
2021	1	337	631

*Statistiken är preliminär. Endast avlidna med ett fastställt dödsdatum inkluderas i antalet avlidna bekräftade fall.

\times Värdet är inte signifikant högre eller lägre än baslinjen för normaldödlighet, baserat på det 95-procentiga konfidensintervallet.