



Folkhälsomyndigheten

Veckorapport om covid-19, vecka 31

Denna rapport publicerades den 12 augusti 2021 och redovisar läget för covid-19 till och med vecka 31 (2 – 8 augusti 2021).

Läget i Sverige

Antalet fall av covid-19 i Sverige fortsatte att öka vecka 31 och ökningen ses i stora delar av landet. Av fallen vecka 31 var 14 % hittills rapporterade smittade utomlands. Bland dessa rapporterades de flesta vara smittade i Europa med flest fall i Spanien och i Turkiet, vilket delvis speglar de mest populära resmålen. För att inte bidra till smittspridningen är det viktigt att både efter resa utomlands och på semesterorter i Sverige följa de [råd och rekommendationer för att minska smittspridning](#) som finns. Alla som rest utanför Norden och inte är fullvaccinerade rekommenderas dessutom att testa sig vid hemkomst och minimera sina kontakter den närmaste veckan efter hemkomsten.

Under vecka 31 rapporterades 4 599 bekräftade fall av covid-19 i Sverige, vilket är cirka 33 procent fler än under vecka 30. Incidensen av antalet fall över 14 dagar (vecka 30 och 31 sammanlagt) för riket var 78 fall per 100 000 invånare. Andelen positiva individer under vecka 31 var 5,6 procent, vilket är något högre än föregående vecka. Vecka 31 provtogs 88 253 individer, vilket är cirka 18 procent fler än vecka 30.

Incidensen av fall per 100 000 invånare var högre i 12 regioner under vecka 31 jämfört med vecka 30. Vid en jämförelse av incidensen vecka 31 mot medelvärdet av incidensen under föregående tre veckor var den högre i 18 regioner (alla utom Kalmar, Kronoberg samt Norrbotten). Skillnaderna var statistiskt säkerställda. Incidensen vecka 31 varierade mellan 19 och 223 fall per 100 000 invånare i regionerna och incidensen för riket var 44 fall per 100 000 invånare. Senaste veckorna har det rapporterats om lokala utbrott med smitta bland resenärer både från andra regioner och andra länder, vilket gör att incidensen blir överskattad i vissa regioner.

Mellan vecka 30 och 31 ökade incidensen i alla tioåriga åldersgrupper mellan 0 och 79 år, medan den var oförändrad i åldersgrupperna från 80 år och uppåt. Skillnaderna var statistiskt säkerställda. Vecka 31 var det högst incidens i gruppen 20–29 år följt av grupperna 10–19 år samt 30–39 år. Av fallen vecka 31 var 77 % under 40 år. Antalet provtagna individer per 100 000 invånare var högst i åldersgrupperna 20–29 år, 30–39 år och 40–49 år.

Hittills har 14 nya intensivvårdade patienter med bekräftad covid-19 rapporterats under vecka 31, föregående tre veckor var medeltalet 9 patienter per vecka. Under vecka 31 rapporterades nya intensivvårdade patienter från åtta regioner. Medelåldern för nya intensivvårdade är 47 år senaste månaden och 61 år för hela

pandemin. Det rapporterade antalet för de två senaste veckorna bedöms bli något högre på grund av eftersläpande rapportering, särskilt vad gäller aktuell rapportvecka.

På grund av fördröjning i rapporteringen av avlidna bekräftade fall gäller analyserna i veckorapporten data avseende avlidna fram till för två veckor sedan. För vecka 29 har hittills 3 bekräftade fall rapporterats avlidna, föregående tre veckor var medeltalet 4 dödsfall per vecka. Medelåldern för dödsfallen är 82 år över hela pandemin och 73 år för vecka 26-29. Under vecka 29 var dödligheten inom normalspannet för årstiden enligt överdödlighetsmodellen EuroMoMo.

Folkhälsomyndighetens övervakning av SARS-CoV-2 virusvarianter visar att deltavarianten fortsatt är dominerande, se [statistik om varianter av särskild betydelse](#) på Folkhälsomyndighetens webbplats.

Innehållsförteckning

Veckorapport om covid-19, vecka 31	1
Läget i Sverige	1
Kommentarer till statistiken	3
Tabell- och figursamling	4
Bekräftade fall och provtagna individer nationellt.....	4
Andel smittade i utlandet	5
Åldersfördelning bland bekräftade fall.....	6
Geografisk fördelning.....	9
Intensivvårdade fall	15
Avlidna bekräftade fall	16
Länksamling.....	17

Kommentarer till statistiken

Övervakningen är kontinuerligt under utveckling, läs mer om [datakällor för övervakning av covid-19](#). Data som presenteras i rapporten är preliminära enligt de uppgifter som finns i respektive övervakningssystem och kan komma att kompletteras i efterhand. För uppgifter från föregående veckor, se [arkivsidan över tidigare veckorapporter](#). Där uppgift om kön presenteras gäller det juridiskt kön.

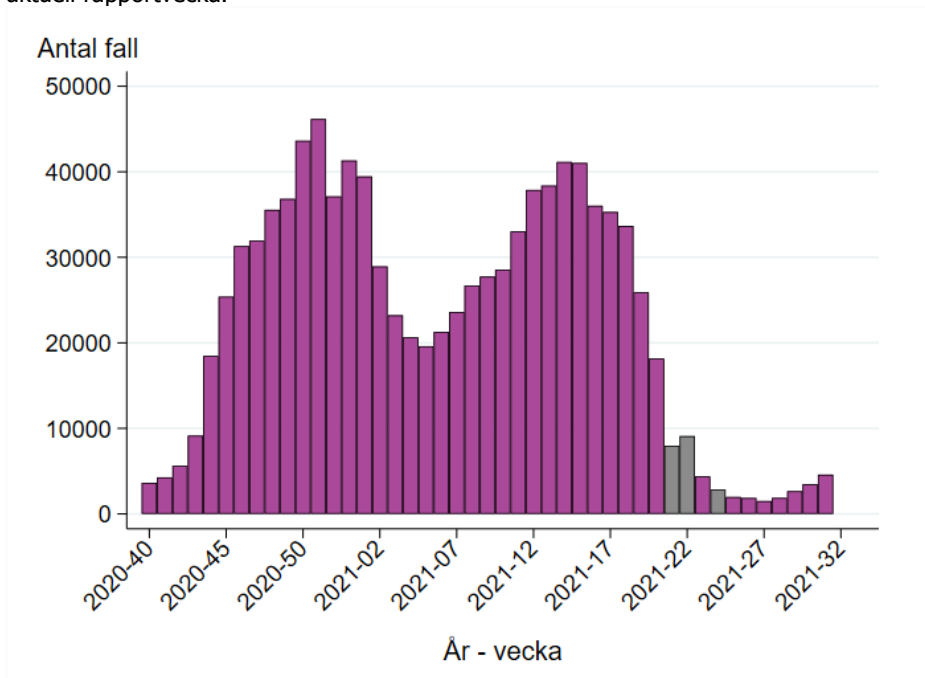
Data läses onsdagar för veckorapporten.

Kontakt angående rapporten: info@folkhalsomyndigheten.se.

Tabell- och figursamling

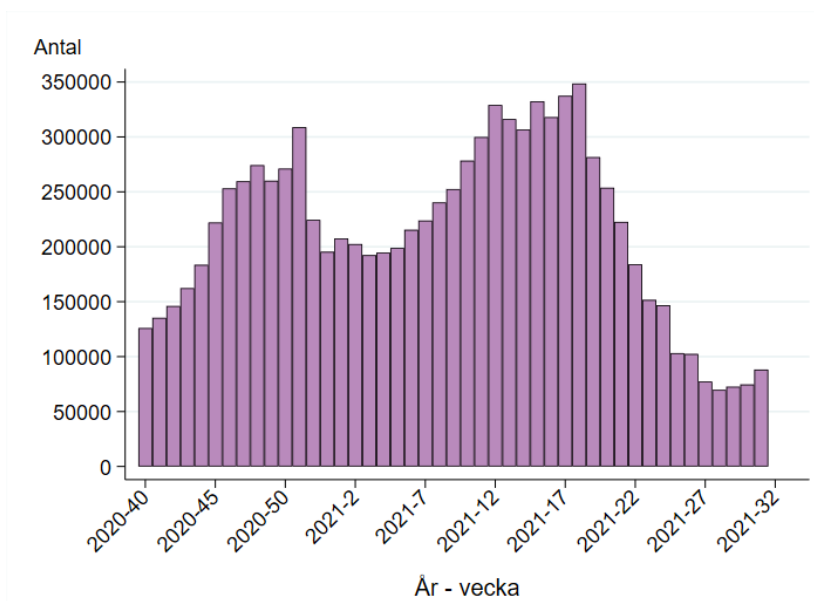
Bekräftade fall och provtagna individer nationellt

Figur 1A. Antal bekräftade fall av covid-19 per vecka, från vecka 40, 2020 till och med aktuell rapportvecka.



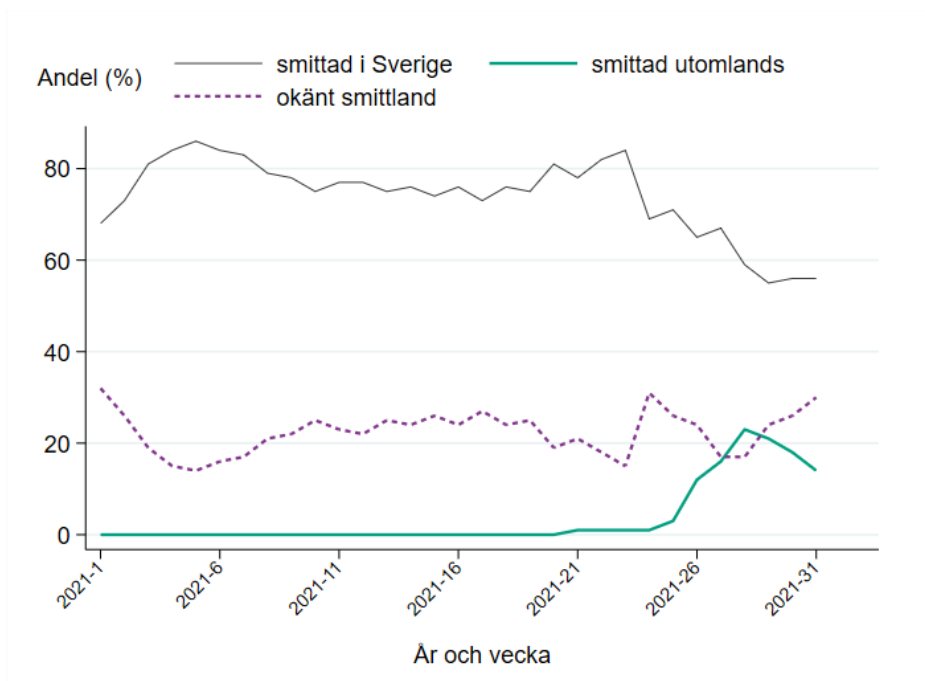
Fotnot: På grund av problem med inrapportering av bekräftade fall under vecka 21 har en del fall från vecka 21 istället redovisats under vecka 22. Data som redovisas för de här veckorna (gråmarkerade i figuren) bedöms inte representera smittspridningen.

Figur 1B. Antal provtagna individer per vecka från vecka 40, 2020 till och med aktuell rapportvecka.



Andel smittade i utlandet

Figur 1C. Andelen fall som är rapporterade som smittade utomlands (grön linje), i Sverige (grå linje) och utan känt smittland (lila streckad linje)

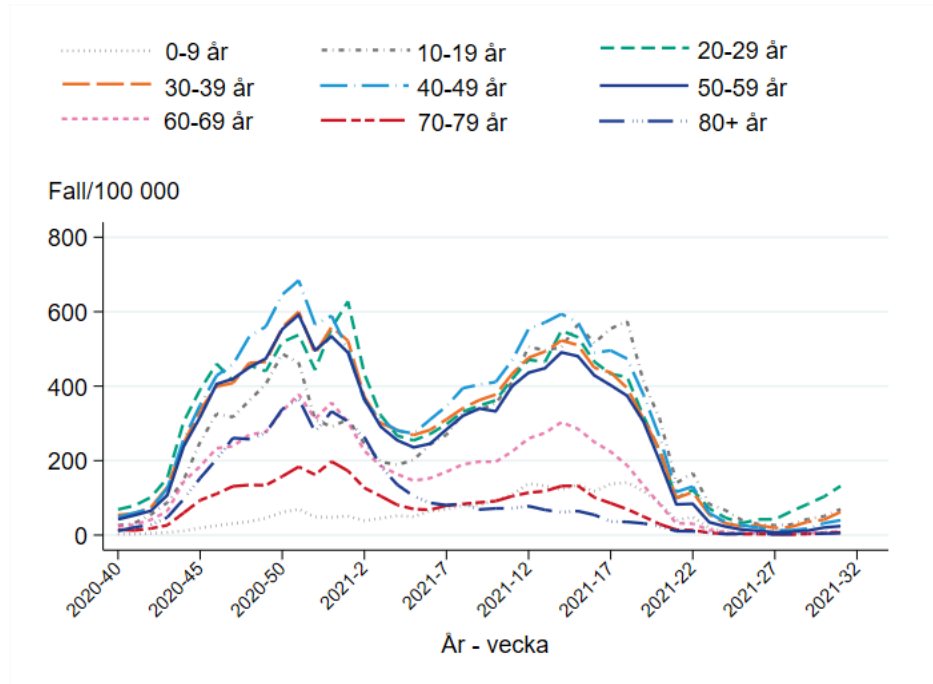


Fotnot: Eventuellt smittland anges i den kliniska anmälan eller i fallet i SmiNet. Andelen fall med okänt smittland varierar över tid. Under perioden vecka 21 till 25 påverkades kliniska anmälningar av säkerhetsåtgärder i SmiNet.

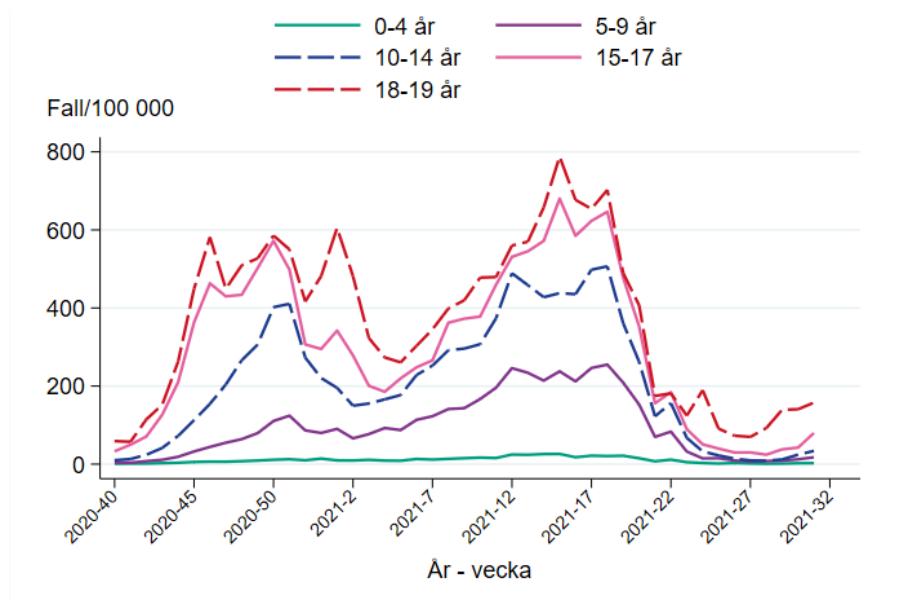
Åldersfördelning bland bekräftade fall

Incidens per åldersgrupp

Figur 2A. Incidens av bekräftade fall per vecka och åldersgrupp (fall per 100 000 invånare), vecka 40, 2020 till och med aktuell rapportvecka.

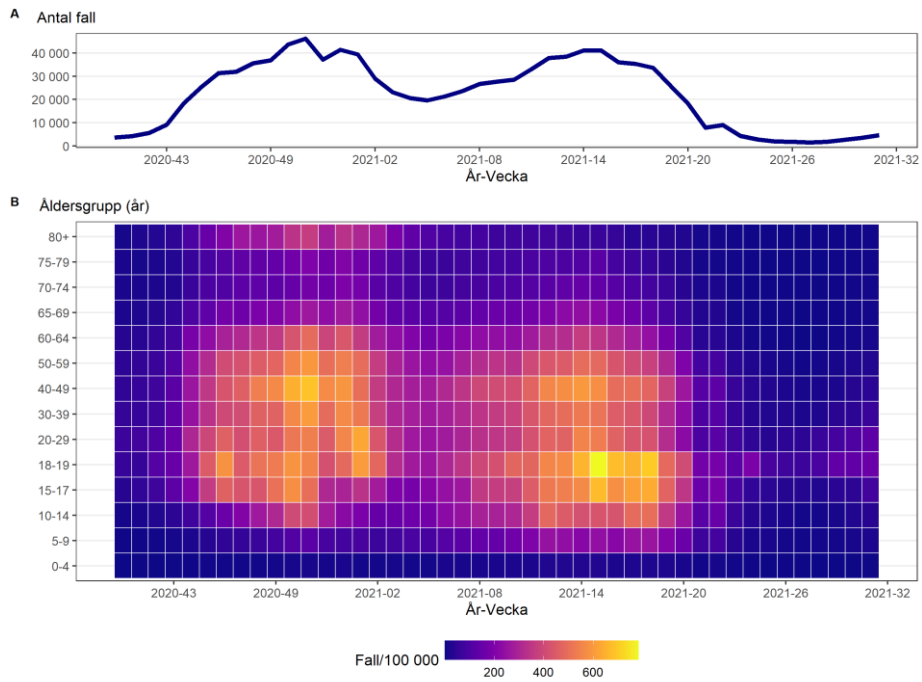


Figur 2B. Incidens av bekräftade fall per vecka och åldersgrupp (fall per 100 000 invånare), för personer upp till 19 år, vecka 40, 2020 till och med aktuell rapportvecka.



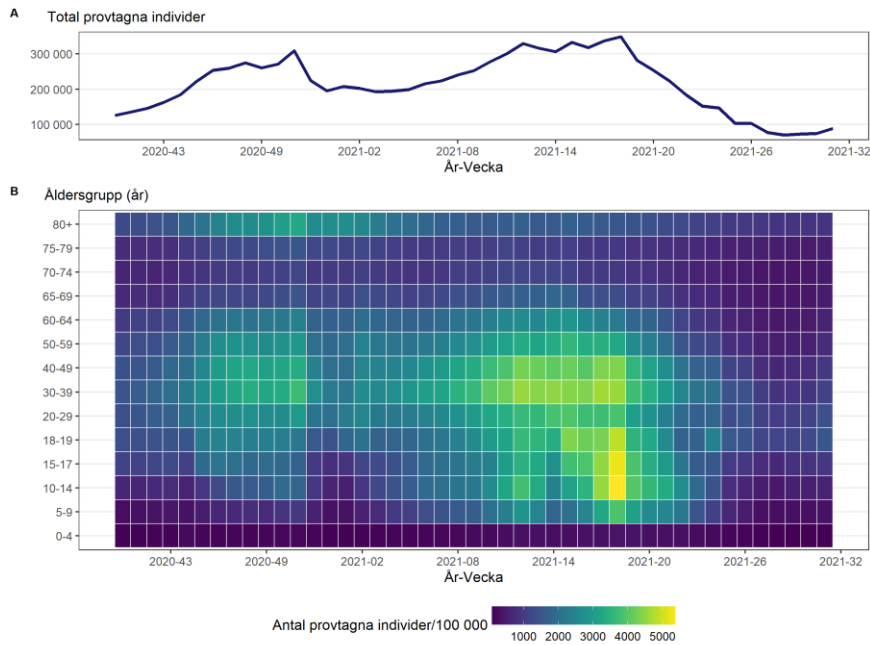
Fotnot: Förskolebarn rekommenderas främst att stanna hemma vid symtom utan provtagning, vilket gör att denna grupp inte är jämförbar med de äldre barnen.

Figur 2C. Antal bekräftade fall av covid-19 per vecka (A) och incidens av bekräftade fall per vecka och åldersgrupp (fall per 100 000 invånare) (B), där varje fyrkant representerar en vecka och åldersgrupp.



Provtagning per åldersgrupp

Figur 2D. Antal provtagna individer per vecka (A) och antal provtagna individer per 100 000 invånare per åldersgrupp per vecka (B), där varje fyrkant representerar en vecka och en åldersgrupp.

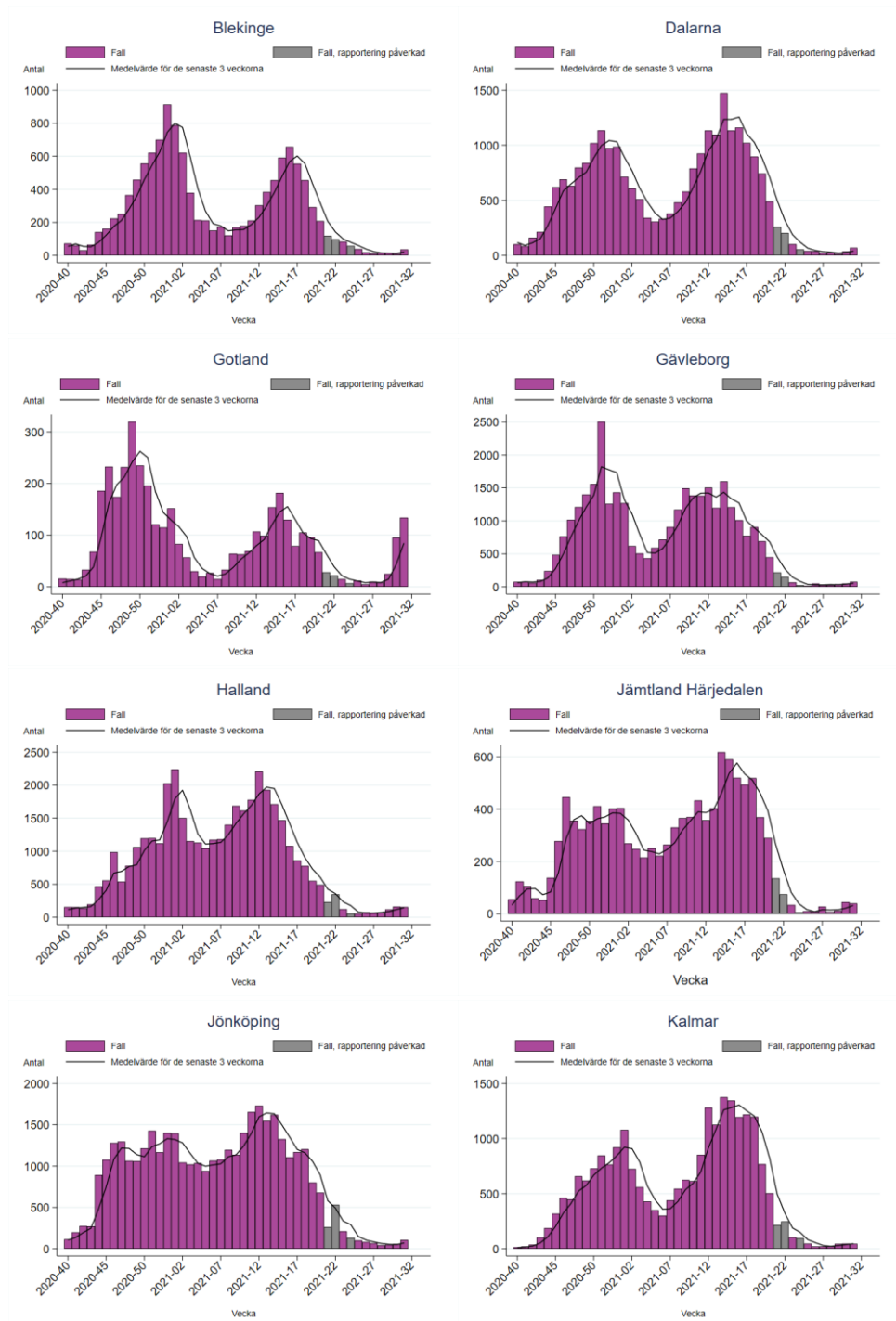


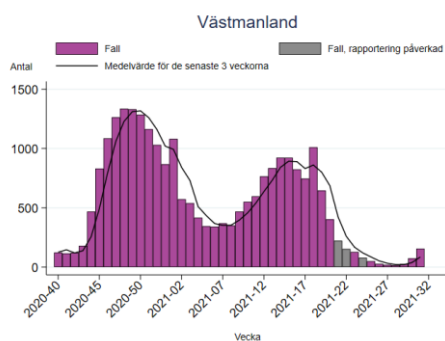
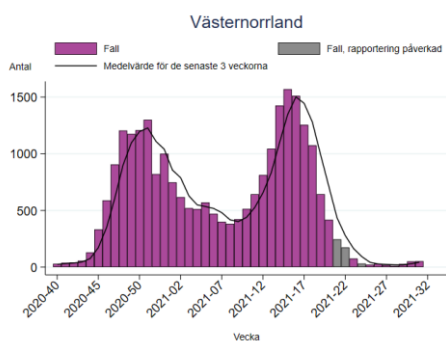
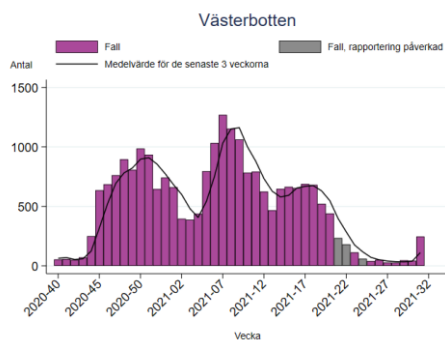
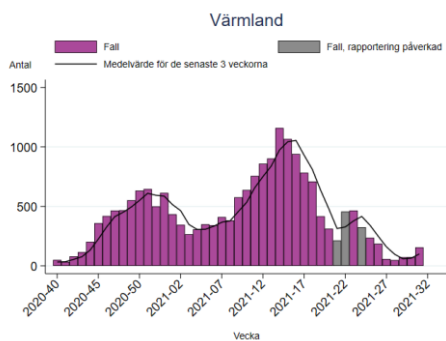
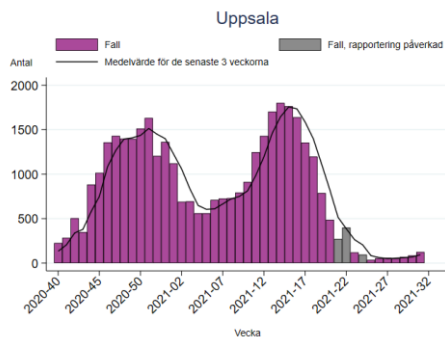
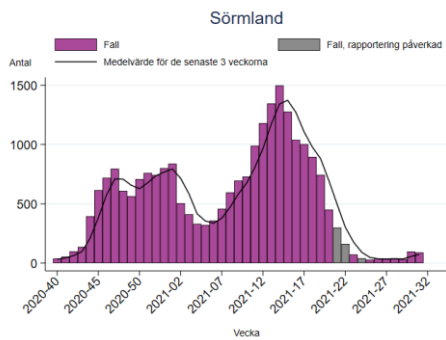
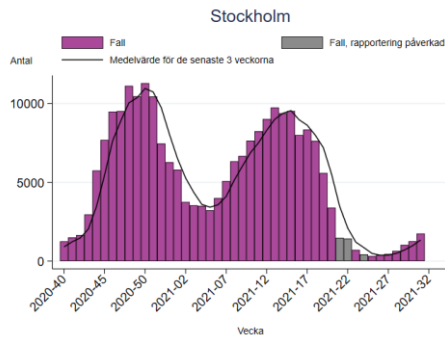
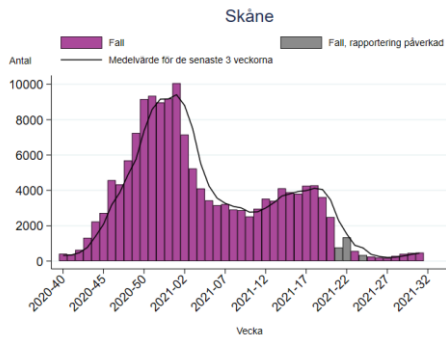
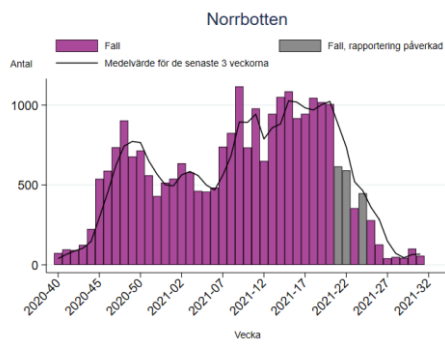
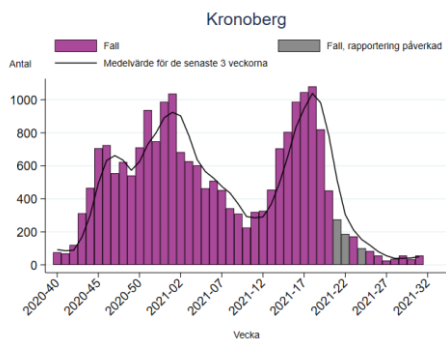
Fotnot: För en del av de provtagna individerna saknas uppgift om ålder: 16 % av individer provtagna under perioden 2020-v40 till och med 2021-v01 och 3 % från 2021-v02 och framåt.

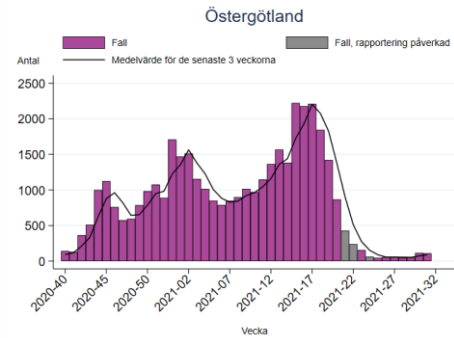
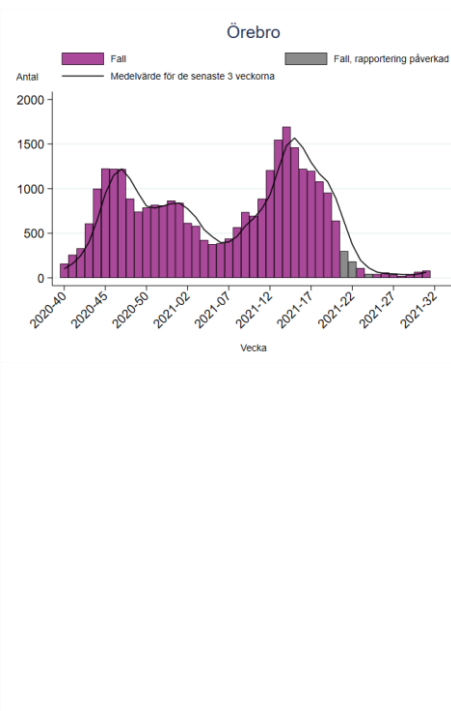
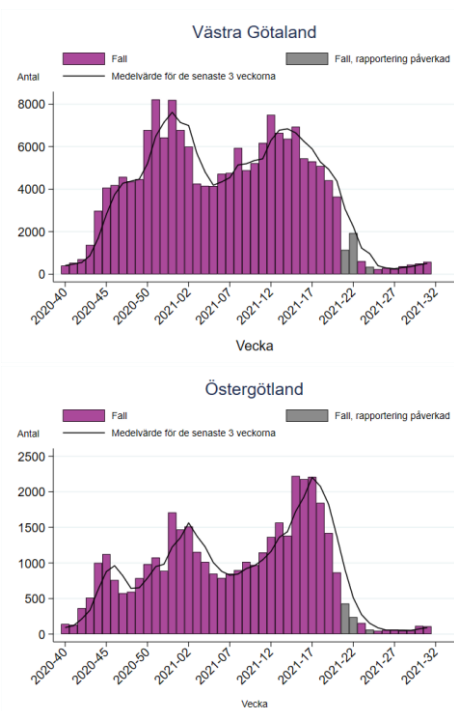
Geografisk fördelning

Antal laboratoriebekräftade fall av covid-19 per region

Figur 3A. Antal bekräftade fall av covid-19 per vecka (staplar) samt det rullande medelvärdet över de senaste tre veckorna, för respektive region. Observera att skalan på y-axeln varierar.



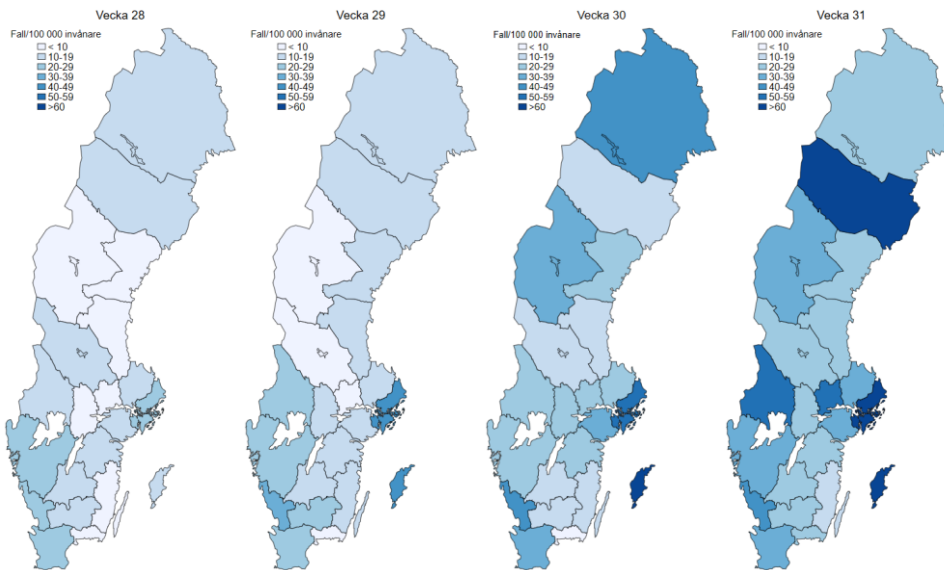




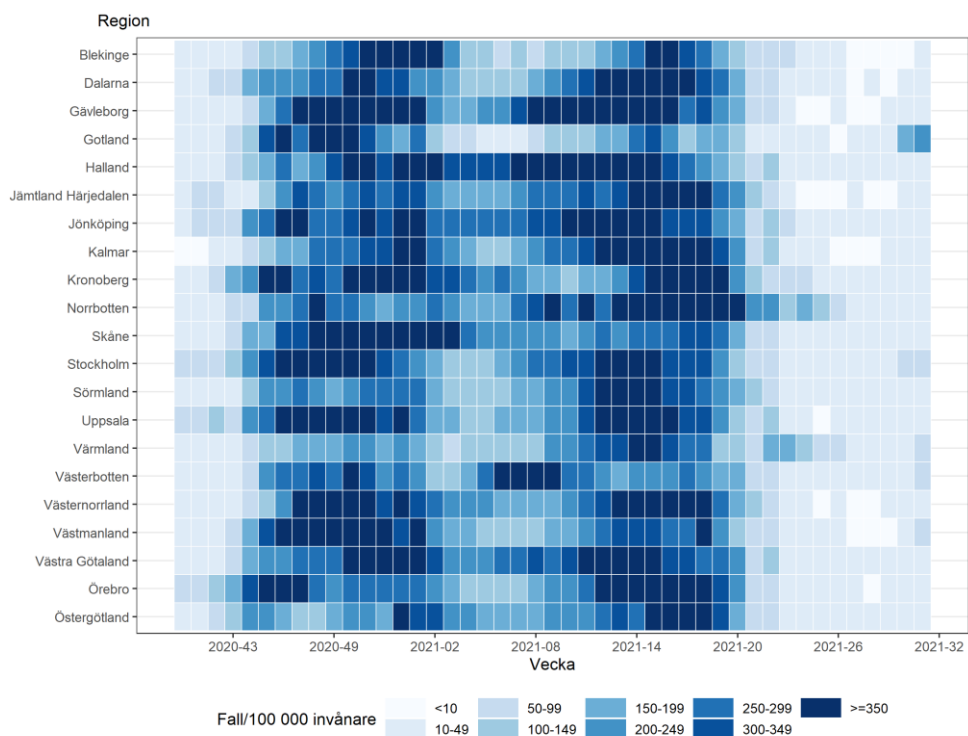
På grund av problem med inrapportering av bekräftade fall under vecka 21 har en del fall från vecka 21 istället redovisats under vecka 22. Data som redovisas för de här veckorna bedöms inte representera smittspridningen.

Incidens av covid-19 per region och vecka

Figur 3B. Incidens av bekräftade fall av covid-19 per vecka för respektive region de senaste fyra veckorna.



Figur 3C. Incidens av bekräftade fall av covid-19 per vecka för respektive region från vecka 40, 2020 till och med aktuell rapportvecka, där varje fyrkant representerar en vecka och region.



Tabell 1. Aktuell rapportveckas antal fall och incidens, de två senaste veckornas incidens per region.

Region	Antal fall vecka 31	Antal fall vecka 31 per 100,000 invånare	Antal fall vecka 31 & 30 per 100,000 invånare
Blekinge	36	23	28
Dalarna	70	24	37
Gotland	134	223	381
Gävleborg	77	27	44
Halland	156	46	94
Jämtland Härjedalen	40	30	65
Jönköping	106	29	45
Kalmar	46	19	38
Kronoberg	56	28	44
Norrbottnen	57	23	63
Skåne	477	34	68
Stockholm	1750	73	126
Sörmland	89	30	62
Uppsala	125	32	54
Värmland	156	55	81
Västerbotten	246	90	106
Västernorrland	52	21	42
Västmanland	156	56	83
Västra Götaland	580	33	62
Örebro	81	27	48
Östergötland	109	23	48
Total	4599	44	78

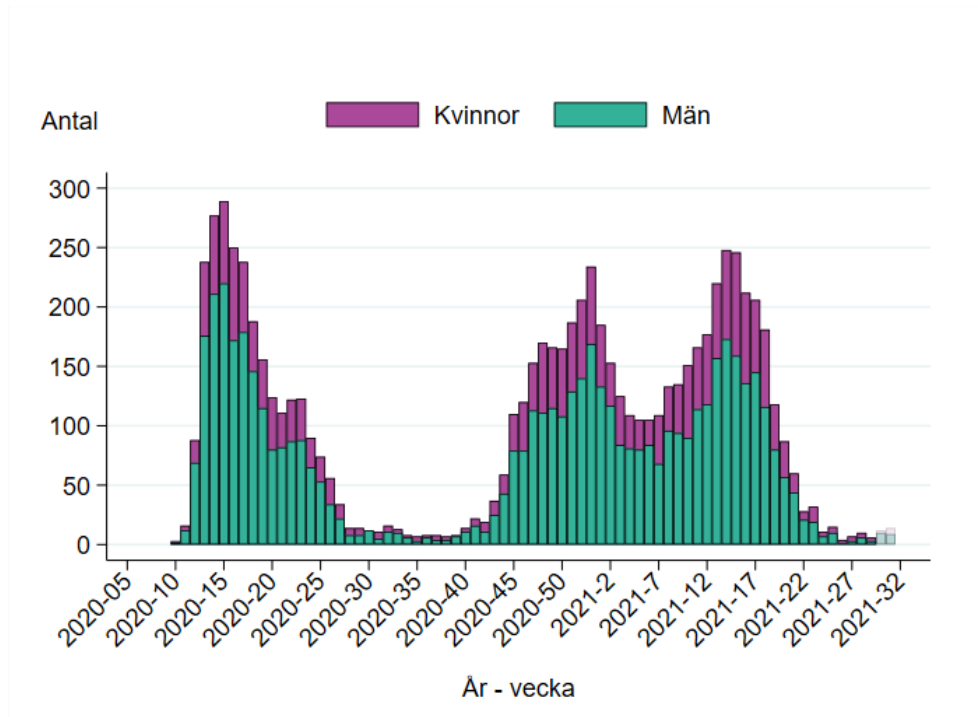
Provtagning per region

Figur 3D. Antal provtagna individer (nukleinsyrapåvisning, PCR-test) per 100 000 invånare och region, från vecka 40, 2020 till och med aktuell rapportvecka.



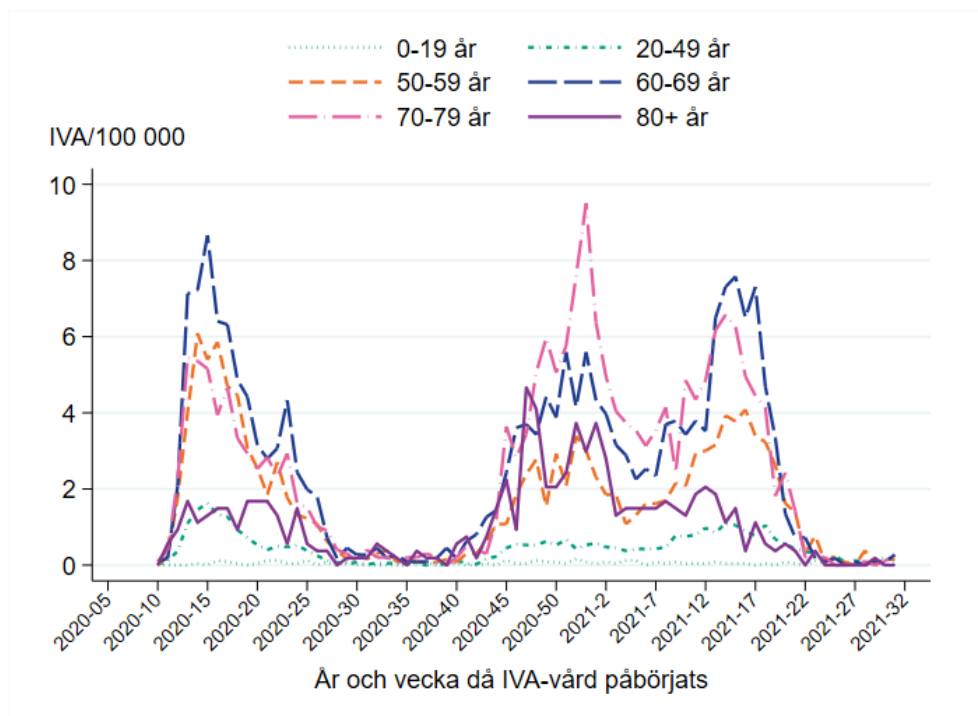
Intensivvårdade fall

Figur 4A. Antal nya intensivvårdade patienter med laboratoriebekräftad covid-19 per kön och vecka. Varje veckas staplar läggs ihop till totalsumman för veckan.*



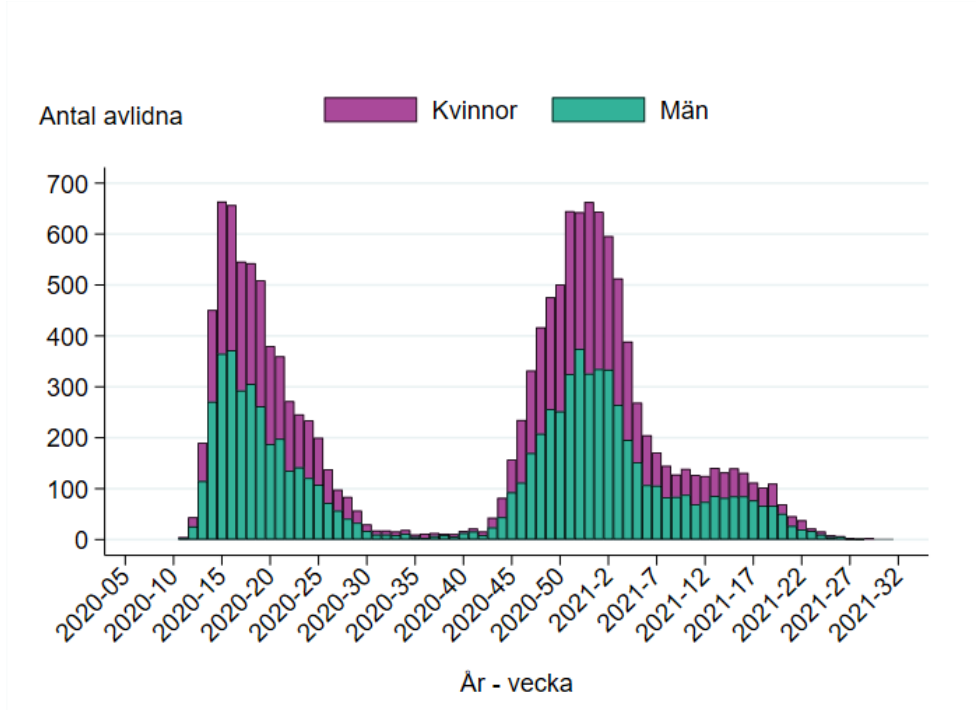
*Det rapporterade antalet för de två senaste veckorna bedöms stiga något på grund av eftersläpande rapportering, särskilt vad gäller aktuell rapportvecka.

Figur 4B. Antal nya intensivvårdade patienter med laboratoriebekräftad covid-19 per 100 000 invånare per åldersgrupp och vecka.



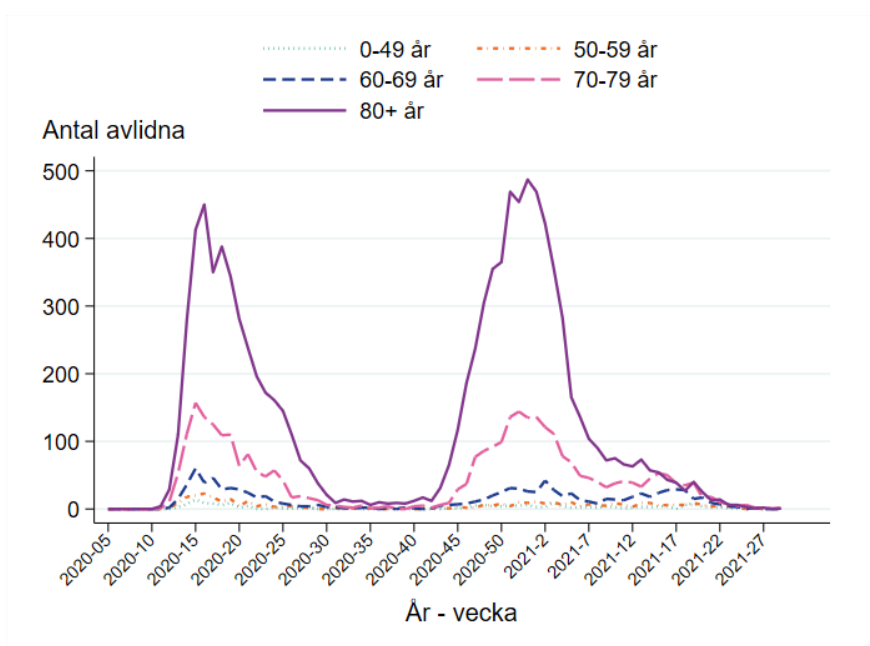
Avlidna bekräftade fall

Figur 5A. Antal avlidna bekräftade fall per kön per vecka. Varje veckas staplar läggs ihop till totalsumman för veckan.*



*Data för de två senaste veckorna är preliminära och kommer troligen att stiga. Data presenteras enligt det datum som personen anges ha avlidit i rapporteringssystemet SmiNet. De fåtal dödsfall som finns registrerade utan dödsdatum (37 dödsfall) finns inte med i grafen.

Figur 5B. Antal avlidna bekräftade fall per åldersgrupp och vecka från vecka 11 2020 till vecka 31 2021.



Länksamling

Data som går att ladda ner

[Data över antalet bekräftade fall](#), IVA-vårdade och avlidna bekräftade fall per region presenteras på och går att ladda ner från vår webbplats. Fall och incidens per kommun och stadsdel finns även i veckostatistik per region respektive kommun.

Testade individer

På vår webbplats finns [uppdaterad information om antal testade individer](#).

Virusvarianter

På vår webbplats redovisas senaste tillgängliga resultat från övervakningen av [virusvarianter av särskild betydelse](#).

Vaccinationstäckning

En detaljerad beskrivning av [incidensen i relation till vaccinationstäckningen](#) i olika grupper finns på vår webbplats. Där finns också aktuell [vaccinationstäckning i prioriterade grupper](#).

Akut luftvägsinfektion (Hälsorapport)

Varje vecka presenteras resultaten över andelen av Sveriges befolkning som uppskattas ha blivit sjuka i en akut luftvägsinfektion under föregående vecka baserat på enkätsvar i Hälsorapports webbpanel. Resultaten presenteras på [Hälsorapports resultatsida](#).

Trendanalyser per region

Trendanalyser per regioner presenteras på sidan för [analys och prognos](#). Kartor med incidens per vecka och region finns på Folkhälsomyndighetens [statistiksida](#).

Bekräftade fall på särskilda boenden

För aktuell statistik om fall och avlidna fall på särskilda boenden hänvisas till [Socialstyrelsens statistik bland äldre efter boendeform](#).

Nyinlagda på sjukhus

Socialstyrelsen samlar statistik om sjukhusvårdade covid-19 patienter och [data över nyinlagda patienter per vecka](#) presenteras på Socialstyrelsens webbplats. I statistiken ingår även patienter som läggs in direkt på intensivvårdsavdelning.

Aktuell beläggning på sjukhus och IVA

Data över hur många patienter som vårdas på sjukhus och inom intensivvården just nu presenteras dagligen på vår webbplats på sidan om [analyser och prognoser om covid-19](#), se rubriken *Vårdbelastning – aktuell beläggning*. Data visas nationellt samt regionvis. Data hämtas från respektive regions webbplats

Dödsorsak covid-19

[Data över avlidna med underliggande dödsorsak covid-19](#) publiceras onsdagar varje vecka på Socialstyrelsens webbplats. Där finns statistik över åldersfördelning, regionsfördelning, samsjuklighet samt antal avlidna per dag. För mer information om hur Folkhälsomyndigheten och Socialstyrelsen följer statistiken över avlidna, se [faktablad på Socialstyrelsens webbplats](#).

Överdödlighet

Analys över antalet dödsfall i Sverige varje vecka (oavsett orsak) och eventuell över- eller underdödlighet redovisas i en separat rapport [på sidan om analyser och prognoser](#) under rubriken Överdödlighet. Där ingår exempelvis diagram för det nationella läget samt och uppdelat på fler redovisningsgrupper och i relation till antalet avlidna bekräftade fall.