



Folkhälsomyndigheten

Veckorapport om covid-19, vecka 35

Denna rapport publicerades den 9 september 2021 och redovisar läget för covid-19 till och med vecka 35 (30 aug – 5 sep 2021).

Läget i Sverige

Under vecka 35 fortsatte antalet fall av covid-19 att öka, medan andelen positiva bland provtagna minskade eftersom många är sjuka i andra typer av luftvägsinfektioner än covid-19. Ökningstakten i antal fall från vecka till vecka har varit lägre de senaste tre veckorna än under slutet av juli och början på augusti. Fortsatt är antalet fall och sjukvårdsbehovet på betydligt lägre nivåer jämfört med våren och dödligheten är fortsatt låg. Förekomsten av luftvägsinfektioner har enligt flera övervakningssystem ökat de senaste veckorna, vilket är normalt för denna tid på året då många återvänder till skola och arbetsplats. Det är viktigt att öka vaccinationsgraden för att minska antalet personer som blir svårt sjuka i covid-19. Detta gäller särskilt i grupper med lägre vaccinationstäckning och i yngre åldersgrupper från 16 år. Alla som rekommenderas att ta vaccinet och har möjlighet uppmanas därför att vaccinera sig mot covid-19. För att undvika smittspridning av covid-19 är det viktigt att fortsätta att följa gällande rekommendationer och att hålla avstånd.

Under vecka 35 rapporterades 7 231 bekräftade fall av covid-19 i Sverige, vilket är 8 procent fler än under vecka 34. Incidensen av fall över 14 dagar (vecka 34 och 35 sammanlagt) för riket var 134 fall per 100 000 invånare. Vecka 35 provtogs 231 902 individer, vilket är 30 procent fler än vecka 34. Andelen positiva individer minskade ytterligare något till 3 procent.

Det var fortsatt regionala skillnader i incidensen av covid-19 under vecka 35. Incidensen av fall per 100 000 invånare under vecka 35 minskade jämfört med vecka 34 i två regioner (Gotland och Västerbotten) och ökade i sex regioner (Blekinge, Jönköping, Norrbotten, Skåne, Stockholm och Sörmland). Vid en jämförelse av incidensen vecka 35 mot medelvärdet av incidensen under föregående tre veckor var den högre i sju regioner och lägre i två regioner. Skillnaderna var statistiskt säkerställda. Incidensen vecka 35 varierade mellan 12 och 88 fall per 100 000 invånare i regionerna och incidensen för riket var 70 fall per 100 000 invånare.

Mellan vecka 34 och 35 ökade incidensen i åldersgrupperna 10–19 år, 40–49 år, 50–59 år och 70–79 år. Incidensen minskade i åldersgruppen 20–29 år. Skillnaderna var statistiskt säkerställda. Vecka 35 var incidensen högst i gruppen 10–19 år följt av grupperna 30–39 år samt 20–29 år. Antalet provtagna individer per 100 000 invånare var vecka 35 högst i åldersgruppen 10–19 år, med nästan dubbelt så många provtagna per 100 000 invånare som i gruppen 30–39 år, som var den grupp som hade näst högst antal provtagna.

Hittills har 31 nya intensivvårdade patienter med bekräftad covid-19 rapporterats under vecka 35, föregående tre veckor var medeltalet 27 patienter per vecka. Under vecka 35 rapporterades nya intensivvårdade patienter från 8 regioner. Medelåldern för nya intensivvårdade patienter är 61 år över hela pandemin och 54 år under de senaste fyra veckorna. Det rapporterade antalet patienter för de två senaste veckorna bedöms bli något högre på grund av eftersläpande rapportering, särskilt vad gäller aktuell rapportvecka.

På grund av en fördröjning i rapporteringen av avlidna bekräftade fall gäller analyserna i veckorapporten data avseende avlidna fram till för två veckor sedan. För vecka 33 har hittills 4 bekräftade fall rapporterats avlidna, föregående tre veckor var medeltalet 5 dödsfall per vecka. Medelåldern för dödsfallen är 82 år över hela pandemin och 73 år för vecka 30-33. Under vecka 33 var dödligheten inom normalspannet för årstiden enligt överdödlighetsmodellen EuroMoMo.

Under vecka 35 och 36 pågår en uppdatering av SmiNet, vilket gör att registreringen av vissa uppgifter försenas. Det medför till exempel en ökad eftersläpning i rapportering av avlidna bekräftade fall och förekomsten av olika virusvarianter.

Innehållsförteckning

Veckorapport om covid-19, vecka 35.....	1
Läget i Sverige	1
Kommentarer till statistiken	3
Tabell- och figursamling	4
Bekräftade fall och provtagna individer nationellt.....	4
Andel smittade i utlandet	5
Åldersfördelning bland bekräftade fall.....	6
Geografisk fördelning.....	9
Intensivvårdade fall	14
Avlidna bekräftade fall	15
Länksamling.....	16

Kommentarer till statistiken

Övervakningen är kontinuerligt under utveckling, läs mer om [datakällor för övervakning av covid-19](#). Data som presenteras i rapporten är preliminära enligt de uppgifter som finns i respektive övervakningssystem och kan komma att kompletteras i efterhand. För uppgifter från föregående veckor, se [arkivsidan över tidigare veckorapporter](#). Där uppgift om kön presenteras gäller det juridiskt kön.

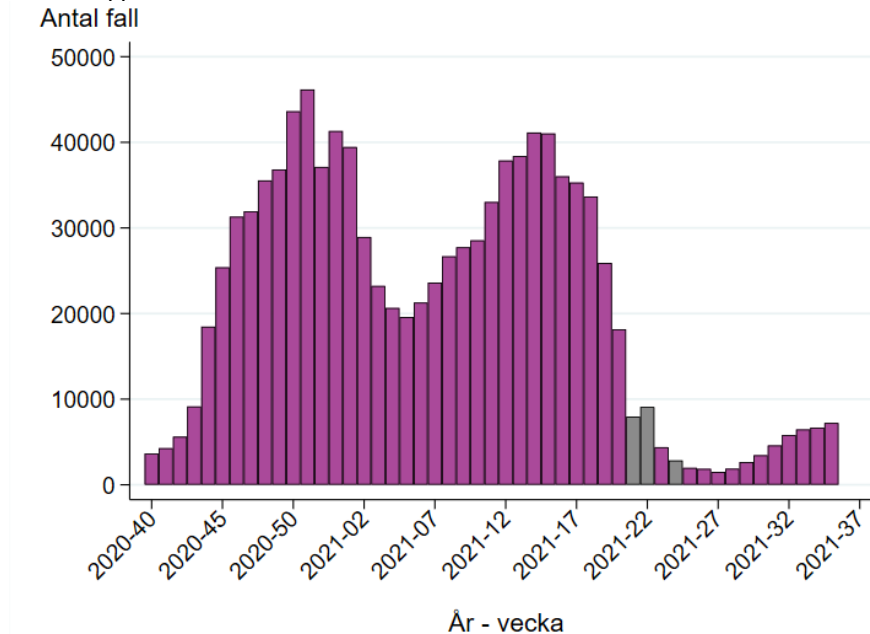
Data läses onsdagar för veckorapporten.

Kontakt angående rapporten: info@folkhalsomyndigheten.se.

Tabell- och figursamling

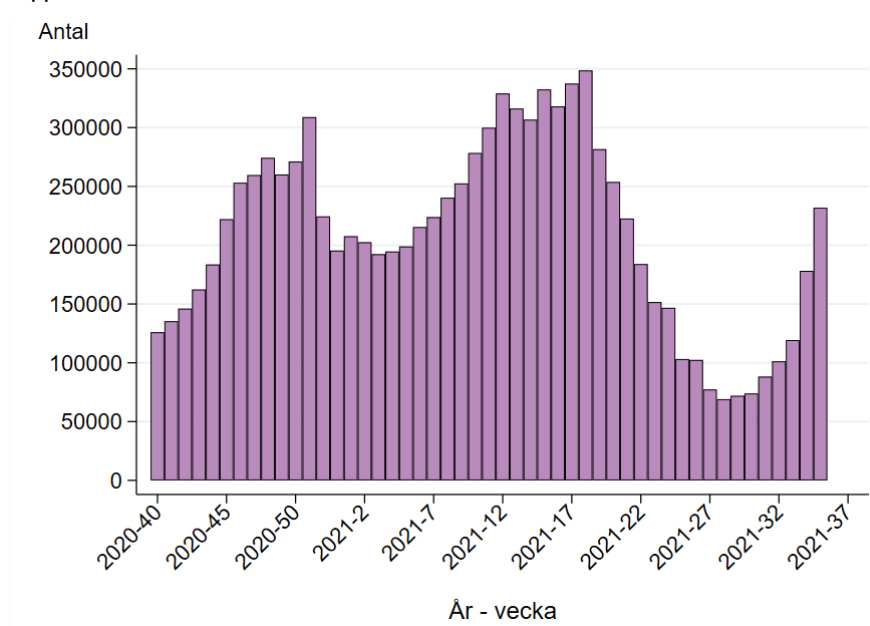
Bekräftade fall och provtagna individer nationellt

Figur 1A. Antal bekräftade fall av covid-19 per vecka, från vecka 40, 2020 till och med aktuell rapportvecka.



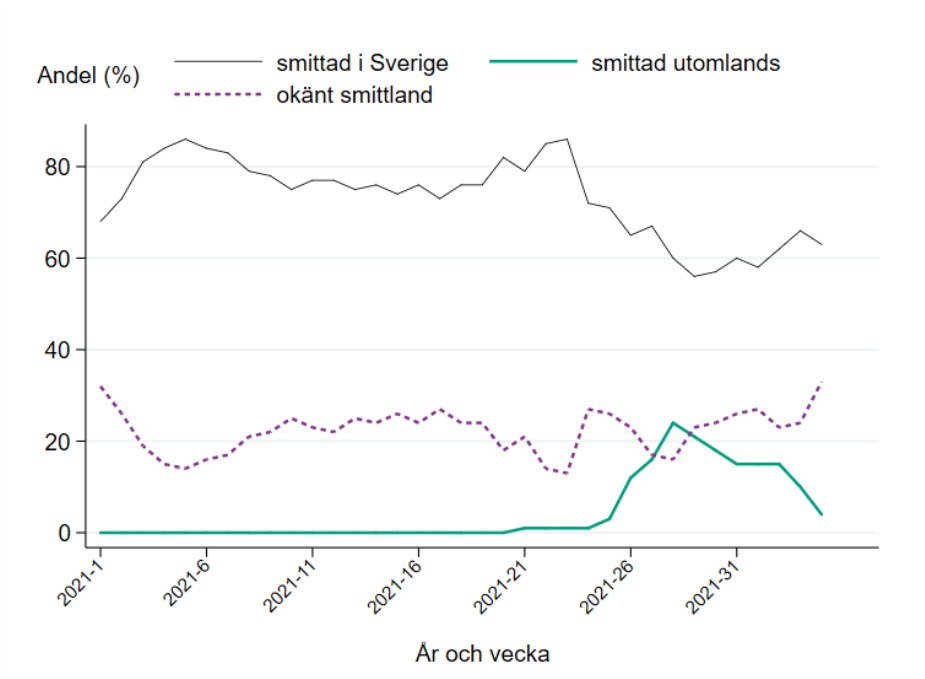
Fotnot: På grund av problem med inrapportering av bekräftade fall under vecka 21 har en del fall från vecka 21 istället redovisats under vecka 22. Data som redovisas för de här veckorna (gråmarkerade i figuren) bedöms inte representera smittspridningen.

Figur 1B. Antal provtagna individer per vecka från vecka 40, 2020 till och med aktuell rapportvecka.



Andel smittade i utlandet

Figur 1C. Andelen fall som är rapporterade som smittade utomlands (grön linje), i Sverige (grå linje) och utan känt smittland (lila streckad linje).

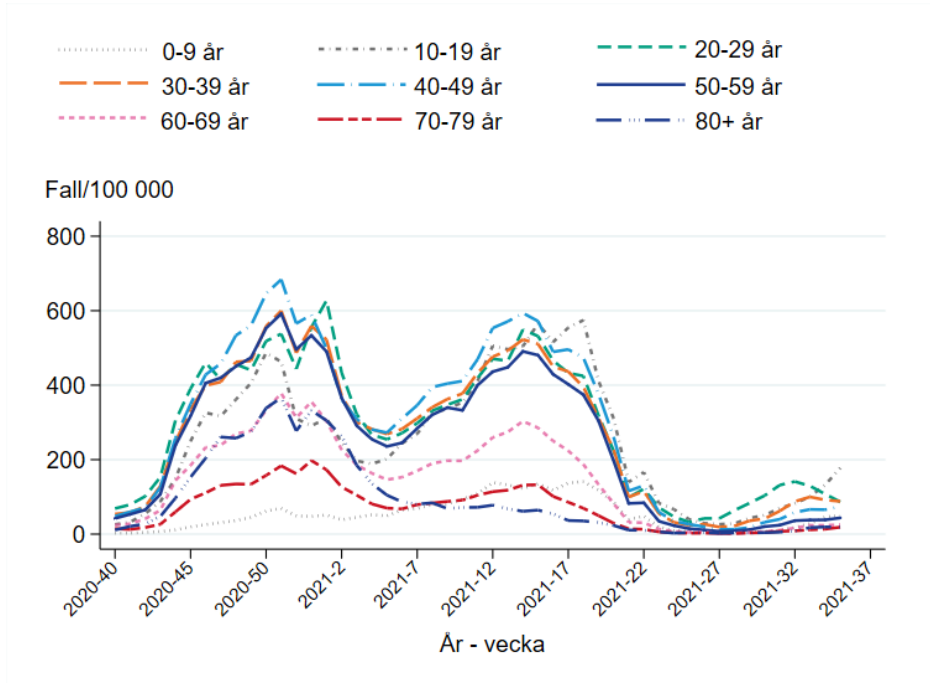


Fotnot: Eventuellt smittland anges i den kliniska anmälan eller i fallet i SmiNet. Andelen fall med okänt smittland varierar över tid. Under perioden vecka 21 till 25 påverkades kliniska anmälningar av säkerhetsåtgärder i SmiNet.

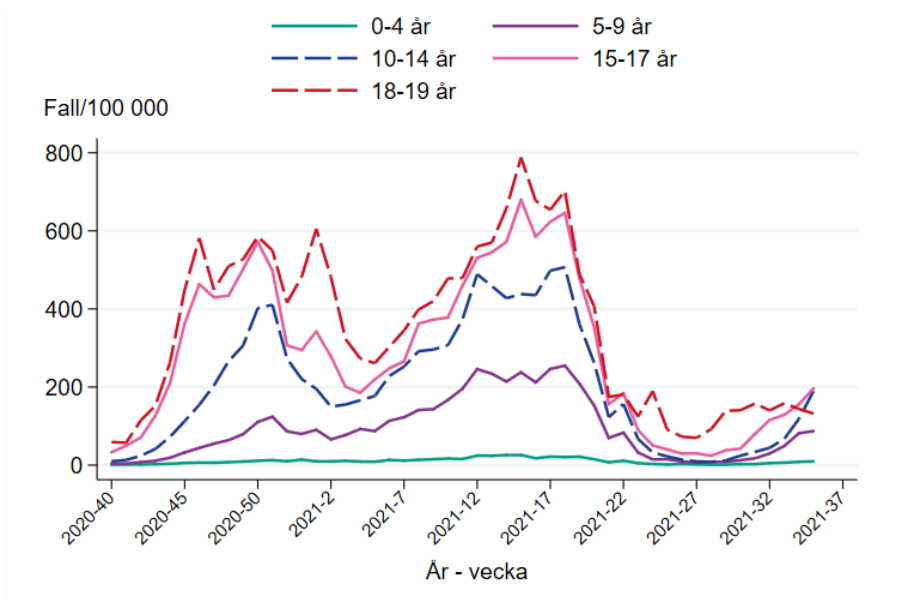
Åldersfördelning bland bekräftade fall

Incidens per åldersgrupp

Figur 2A. Incidens av bekräftade fall per vecka och åldersgrupp (fall per 100 000 invånare), vecka 40, 2020 till och med aktuell rapportvecka.

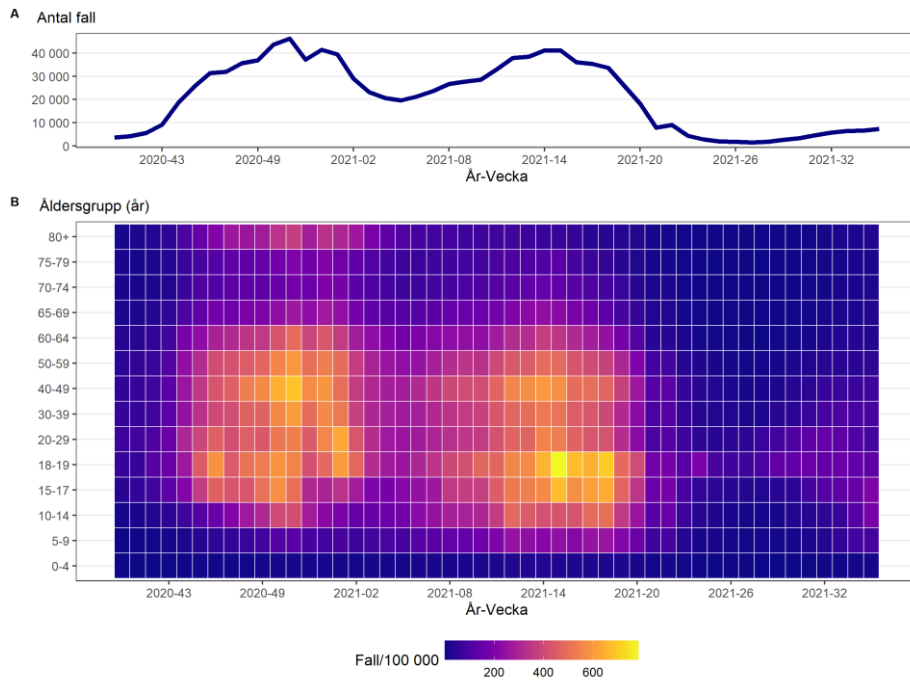


Figur 2B. Incidens av bekräftade fall per vecka och åldersgrupp (fall per 100 000 invånare), för personer upp till 19 år, vecka 40, 2020 till och med aktuell rapportvecka.



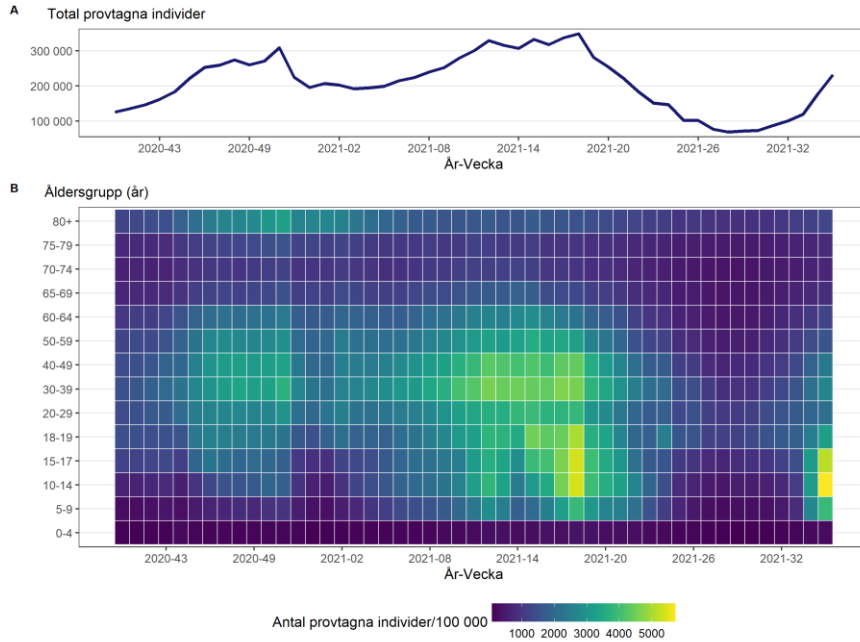
Fotnot: Förskolebarn rekommenderas främst att stanna hemma vid symtom utan provtagning, vilket gör att denna grupp inte är jämförbar med de äldre barnen.

Figur 2C. Antal bekräftade fall av covid-19 per vecka (A) och incidens av bekräftade fall per vecka och åldersgrupp (fall per 100 000 invånare) (B), där varje fyrkant representerar en vecka och åldersgrupp.



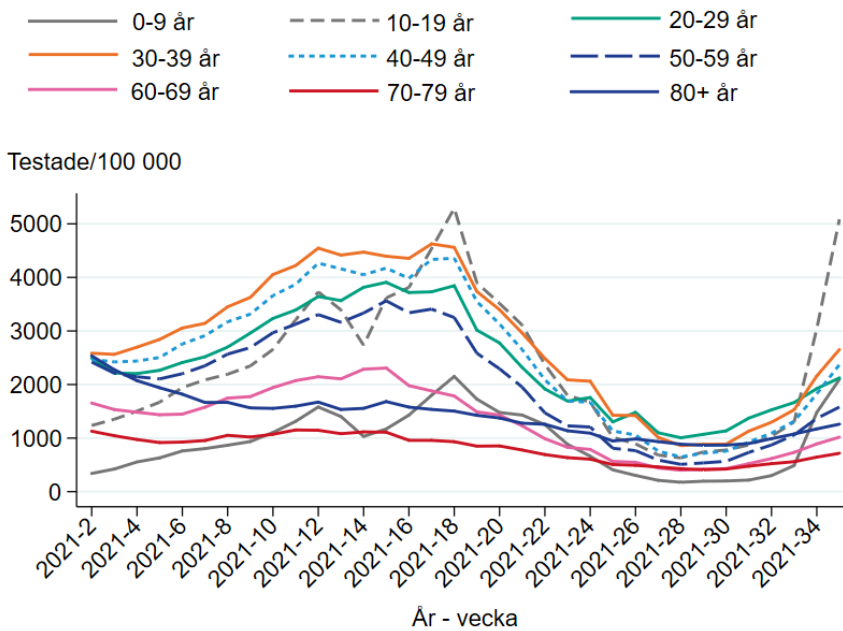
Provtagning per åldersgrupp

Figur 2D. Antal provtagna individer per vecka (A) och antal provtagna individer per 100 000 invånare per åldersgrupp per vecka (B), där varje fyrkant representerar en vecka och en åldersgrupp.



Fotnot: För en del av de provtagna individerna saknas uppgift om ålder: 16 % av individer provtagna under perioden 2020-v40 till och med 2021-v01 och 3 % från 2021-v02 och framåt. Detta påverkar figuren 2D(B).

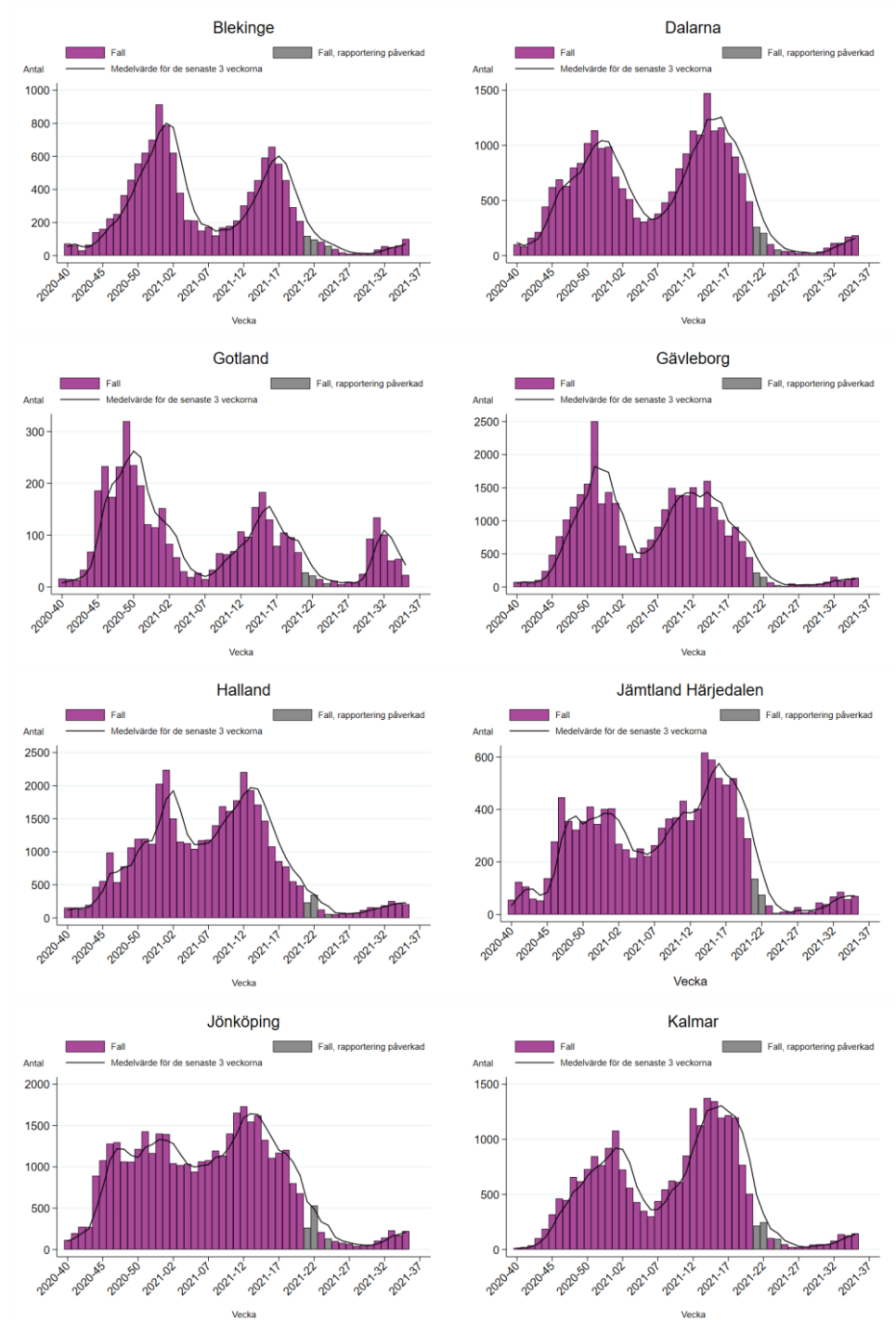
Figur 2E. Antal provtagna individer per 100 000 invånare per åldersgrupp per vecka.

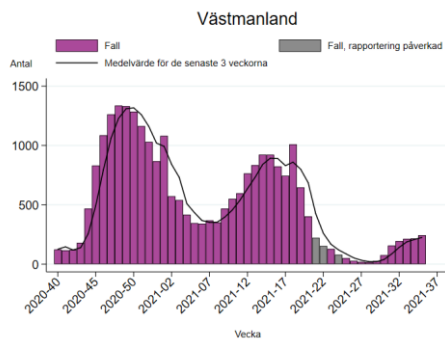
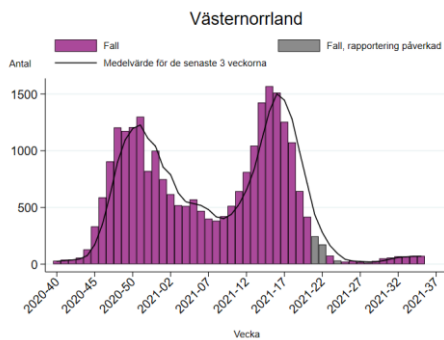
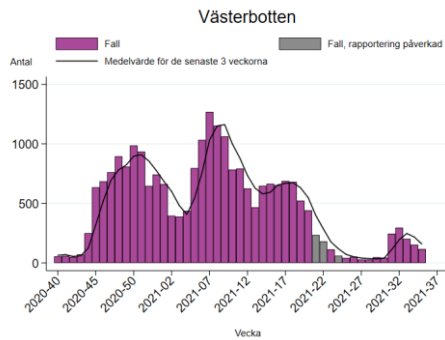
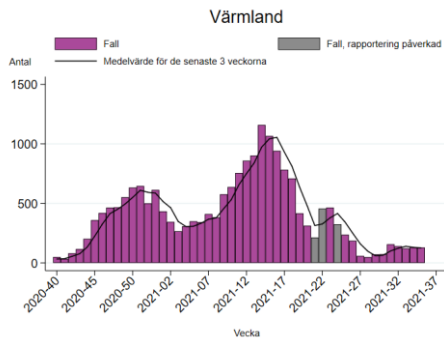
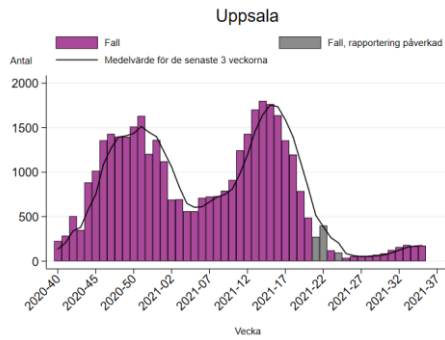
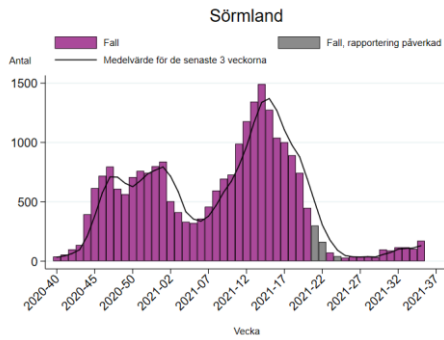
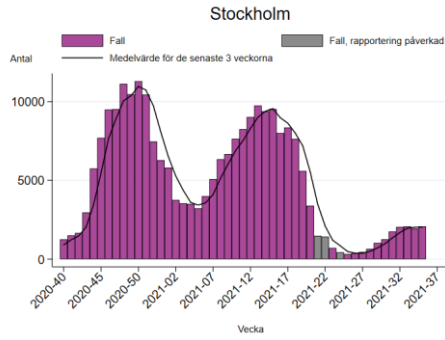
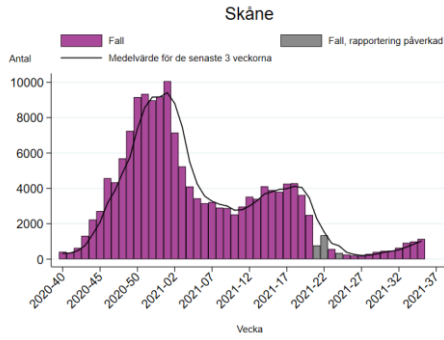
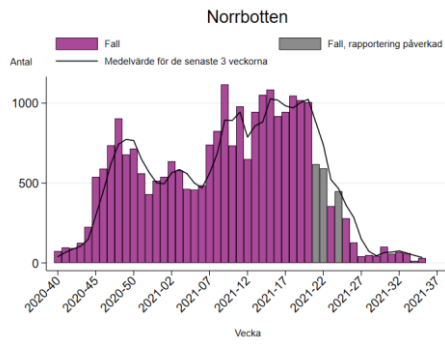
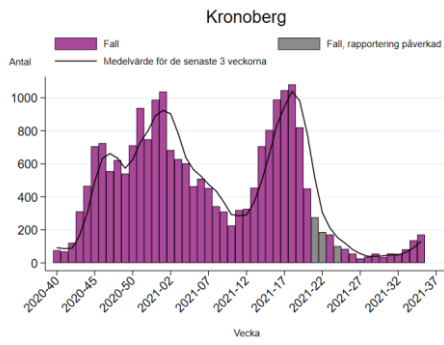


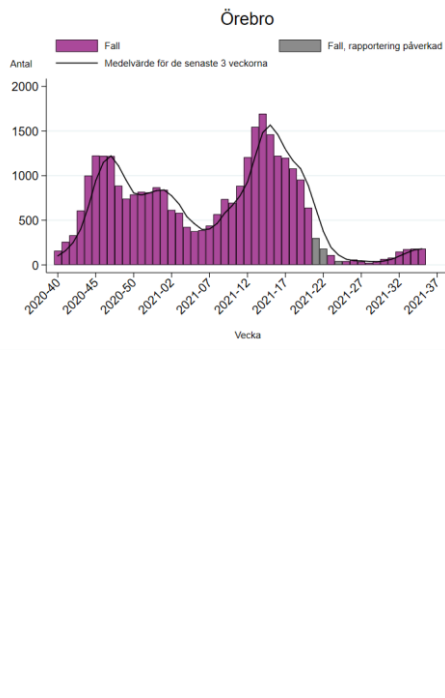
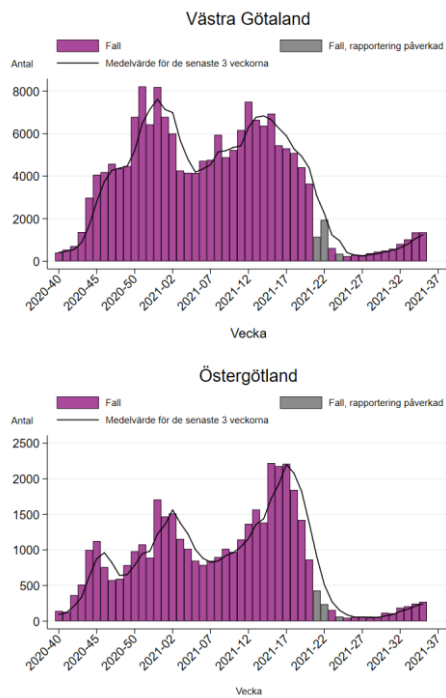
Geografisk fördelning

Antal laboratoriebekräftade fall av covid-19 per region

Figur 3A. Antal bekräftade fall av covid-19 per vecka (staplar) samt det rullande medelvärdet över de senaste tre veckorna, för respektive region. Observera att skalan på y-axeln varierar.



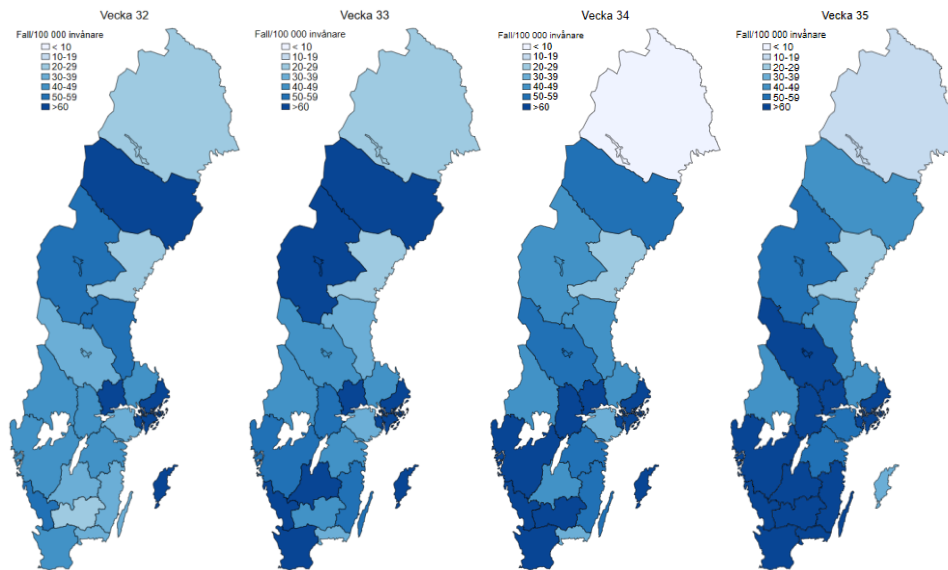




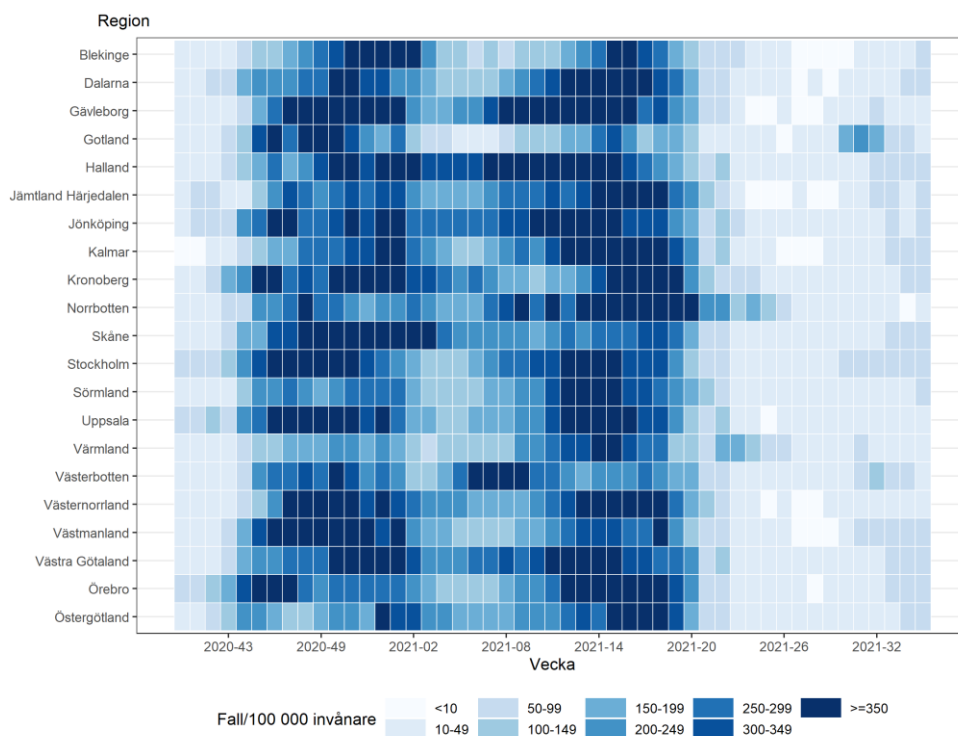
På grund av problem med inrapportering av bekräftade fall under vecka 21 har en del fall från vecka 21 istället redovisats under vecka 22. Data som redovisas för de här veckorna bedöms inte representera smittspridningen.

Incidens av covid-19 per region och vecka

Figur 3B. Incidens av bekräftade fall av covid-19 per vecka för respektive region de senaste fyra veckorna.



Figur 3C. Incidens av bekräftade fall av covid-19 per vecka för respektive region från vecka 40, 2020 till och med aktuell rapportvecka, där varje fyrkant representerar en vecka och region.

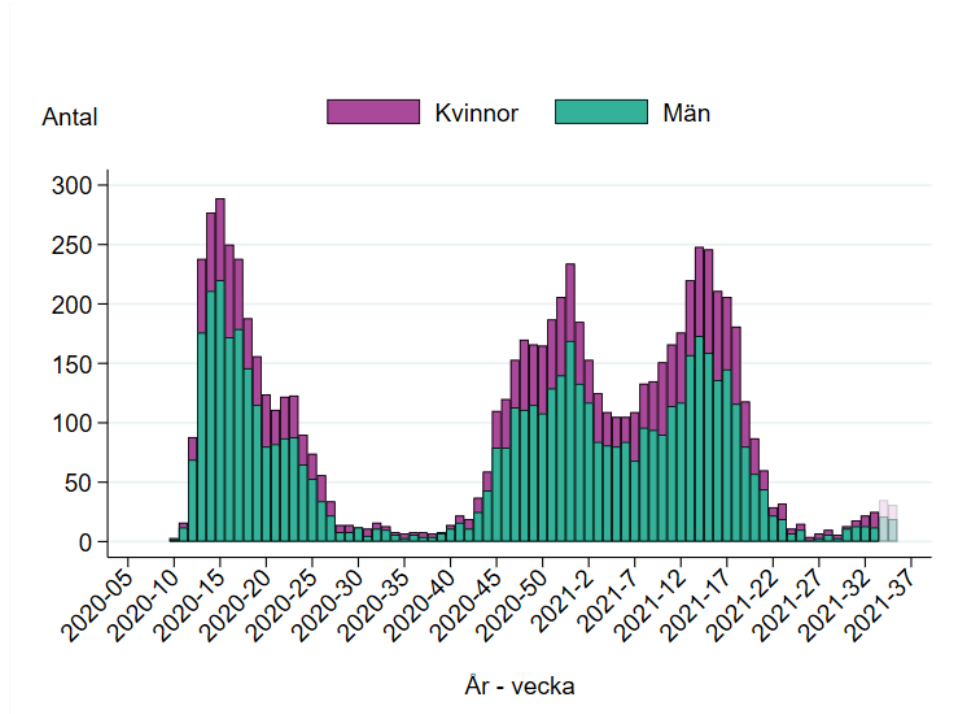


Tabell 1. Aktuell rapportveckas antal fall och incidens, de två senaste veckornas incidens aktuell rapportvecka per region.

Region	Antal fall vecka 35	Antal fall vecka 35 per 100 000 invånare	Antal fall vecka 34 & 35 per 100 000 invånare
Blekinge	100	63	101
Dalarna	183	64	123
Gotland	23	38	128
Gävleborg	140	49	90
Halland	208	62	128
Jämtland Härjedalen	70	53	98
Jönköping	223	61	109
Kalmar	147	60	112
Kronoberg	171	85	152
Norrbottn	30	12	17
Skåne	1 138	82	153
Stockholm	2 083	87	168
Sörmland	171	57	92
Uppsala	173	45	88
Värmland	129	46	91
Västerbotten	116	42	98
Västernorrland	72	29	58
Västmanland	244	88	166
Västra Götaland	1 356	78	156
Örebro	182	60	119
Östergötland	272	58	111
Total	7 231	70	134

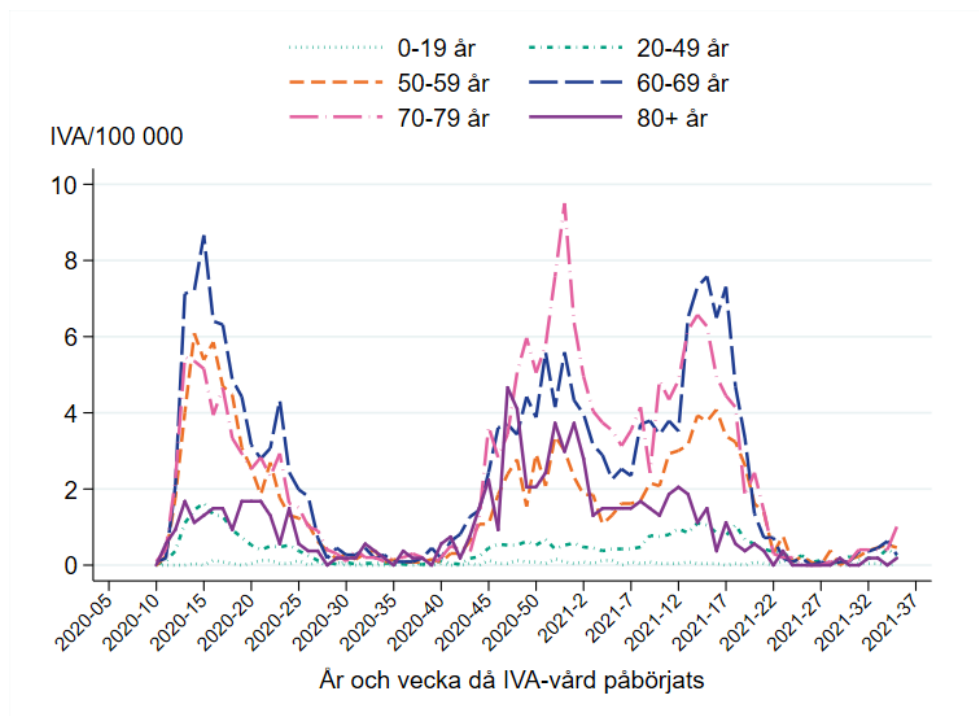
Intensivvårdade fall

Figur 4A. Antal nya intensivvårdade patienter med laboratoriebekräftad covid-19 per kön och vecka. Varje veckas staplar läggs ihop till totalsumman för veckan.*



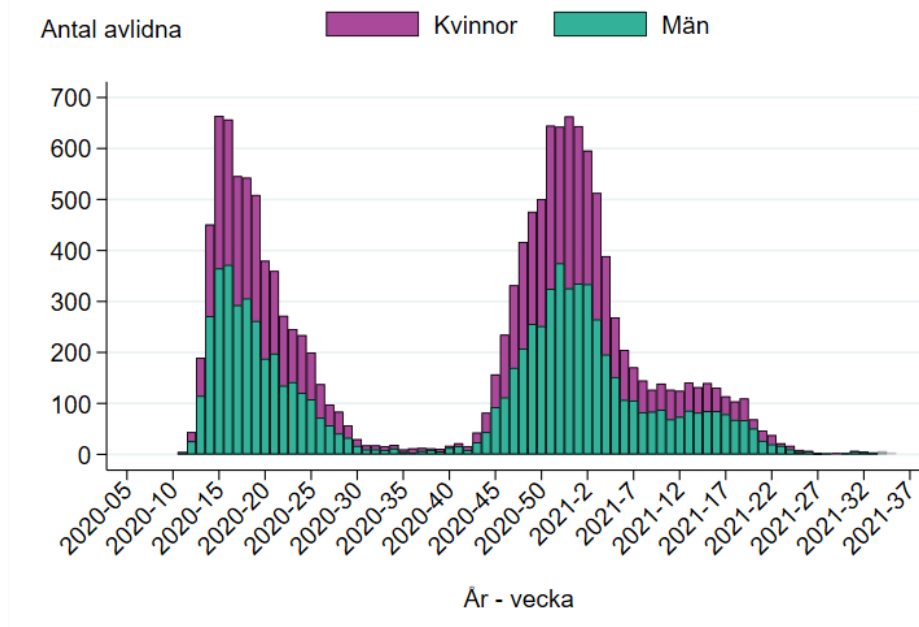
*Det rapporterade antalet för de två senaste veckorna bedöms stiga något på grund av eftersläpande rapportering, särskilt vad gäller aktuell rapportvecka.

Figur 4B. Antal nya intensivvårdade patienter med laboratoriebekräftad covid-19 per 100 000 invånare per åldersgrupp och vecka.



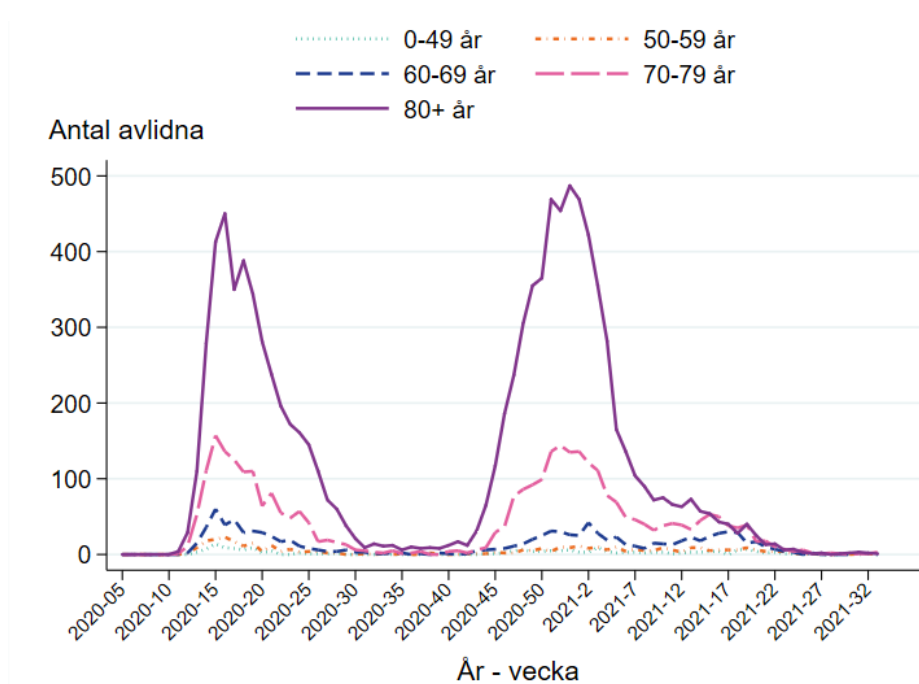
Avlidna bekräftade fall

Figur 5A. Antal avlidna bekräftade fall per kön per vecka. Varje veckas staplar läggs ihop till totalsumman för veckan.*



*Data för de två senaste veckorna är preliminära och kommer troligen att stiga. Data presenteras enligt det datum som personen anges ha avlidit i rapporteringssystemet SmiNet. De fåtal dödsfall som finns registrerade utan dödsdatum (41 dödsfall) finns inte med i grafen.

Figur 5B. Antal avlidna bekräftade fall per åldersgrupp och vecka från vecka 11 2020 till vecka 33 2021.



Länksamling

Data som går att ladda ner

[Data över antalet bekräftade fall](#), IVA-vårdade och avlidna bekräftade fall per region presenteras på och går att ladda ner från vår webbplats. Fall och incidens per kommun och stadsdel finns även i veckostatistik per region respektive kommun.

Testade individer

På vår webbplats finns [uppdaterad information om antal testade individer](#).

Virusvarianter

På vår webbplats redovisas senaste tillgängliga resultat från övervakningen av [virusvarianter av särskild betydelse](#).

Vaccinationstäckning

En detaljerad beskrivning av [incidensen i relation till vaccinationstäckningen](#) i olika grupper finns på vår webbplats. Där finns också aktuell [vaccinationstäckning i prioriterade grupper](#).

Akut luftvägsinfektion (Hälsorapport)

Varje vecka presenteras resultaten över andelen av Sveriges befolkning som uppskattas ha blivit sjuka i en akut luftvägsinfektion under föregående vecka baserat på enkätsvar i Hälsorapports webbpanel. Resultaten presenteras på [Hälsorapports resultatsida](#).

Trendanalyser per region

Trendanalyser per regioner presenteras på sidan för [analys och prognos](#). Kartor med incidens per vecka och region finns på Folkhälsomyndighetens [statistikside](#).

Bekräftade fall på särskilda boenden

För aktuell statistik om fall och avlidna fall på särskilda boenden hänvisas till [Socialstyrelsens statistik bland äldre efter boendeform](#).

Nyinlagda på sjukhus

Socialstyrelsen samlar statistik om sjukhusvårdade covid-19 patienter [och data över nyinlagda patienter per vecka](#) presenteras på Socialstyrelsens webbplats. I statistiken ingår även patienter som läggs in direkt på intensivvårdsavdelning.

Aktuell beläggning på sjukhus och IVA

Data över hur många patienter som vårdas på sjukhus och inom intensivvården just nu presenteras dagligen på vår webbplats på sidan om [analyser och prognoser om covid-19](#), se rubriken *Vårdbelastning – aktuell beläggning*. Data visas nationellt samt regionvis. Data hämtas från respektive regions webbplats

Dödsorsak covid-19

[Data över avlidna med underliggande dödsorsak covid-19](#) publiceras onsdagar varje vecka på Socialstyrelsens webbplats. Där finns statistik över åldersfördelning, regionsfördelning, samsjuklighet samt antal avlidna per dag. För mer information

om hur Folkhälsomyndigheten och Socialstyrelsen följer statistiken över avlidna, se [faktablad på Socialstyrelsens webbplats](#).

Överdödlighet

Analys över antalet dödsfall i Sverige varje vecka (oavsett orsak) och eventuell över- eller underdödlighet redovisas i en separat rapport [på sidan om analyser och prognoser](#) under rubriken Överdödlighet. Där ingår exempelvis diagram för det nationella läget samt och uppdelat på fler redovisningsgrupper och i relation till antalet avlidna bekräftade fall.