



Folkhälsomyndigheten

Veckorapport om covid-19, vecka 37

Denna rapport publicerades den 24 september 2021 och redovisar läget för covid-19 till och med vecka 37 (13 – 19 sep 2021).

Läget i Sverige

Under vecka 37 minskade antalet fall av covid-19 jämfört med föregående vecka och minskningen ses i stora delar av landet och i samtliga åldersgrupper. Även beläggningen på sjukhus och antalet nyinlagda på intensivvårdsavdelning har minskat något jämfört med veckan innan, men det finns fortsatt regionala skillnader. Sedan slutet av augusti har antalet dödsfall ökat något, men jämfört med våren är det på en betydligt lägre nivå. Dödsfall har även rapporterats bland personer på särskilda boenden för äldre och personer med hemtjänst. För att minska risken för att individer blir svårt sjuka i covid-19 är det viktigt att alla som rekommenderas att ta vaccinet och har möjlighet vaccinerar sig mot covid-19. Detta gäller inte minst de som är i nära kontakt med individer som riskerar allvarliga konsekvenser av covid-19 och i synnerhet personal inom vård och omsorg. Det är också viktigt att fortsätta att följa gällande rekommendationer och att hålla avstånd.

Under vecka 37 rapporterades 6 271 bekräftade fall av covid-19 i Sverige, vilket är 21 procent färre än under vecka 36. Incidensen av fall över 14 dagar (vecka 36 och 37 sammanlagt) för riket var 137 fall per 100 000 invånare. Vecka 37 PCR-testades 181 316 individer för covid-19, vilket är 29 procent färre än vecka 36. Andelen positiva individer var 3 procent, vilket är på samma nivå som föregående vecka.

Incidensen vecka 37 varierade mellan 19 och 89 fall per 100 000 invånare i regionerna och incidensen för riket var 60 fall per 100 000 invånare. I jämförelse med vecka 36 ökade incidensen under vecka 37 i en region (Västerbotten) och minskade i tolv regioner (Blekinge, Gotland, Gävleborg, Kronoberg, Norrbotten, Skåne, Stockholm, Sörmland, Värmland, Västra Götaland, Örebro och Östergötland). I jämförelse med medelvärdet av incidensen under föregående tre veckor var ökade den i en region (Västerbotten) och minskade i nio regioner (Blekinge, Gotland, Kalmar, Kronoberg, Skåne, Stockholm, Sörmland, Värmland och Östergötland). Skillnaderna var statistiskt säkerställda.

Mellan vecka 36 och 37 minskade incidensen i samtliga åldersgrupper, men skillnaden var statistiskt säkerställd endast i åldersgrupperna 0–49 år. Incidensen under vecka 37 var högst i gruppen 10–19 år följt av grupperna 40–49 år och 30–39 år. Åldersgruppen 10–19 år var den som hade högst antal provtagna individer per 100 000 invånare under vecka 37, följt av grupperna 30–39 år och 40–49 år.

Bland personer på särskilda boenden för äldre (SÄBO) rapporterades totalt 72 fall vecka 37, jämfört med 95 fall vecka 36. Inga signifikanta skillnader i incidens av

fall per 100 000 sågs mellan vecka 36 och 37 bland personer med hemtjänst eller på SÄBO. Se även ny figur 2D.

Hittills har 19 nya intensivvårdade patienter med bekräftad covid-19 rapporterats under vecka 37, föregående tre veckor var medeltalet 36 patienter per vecka. Under vecka 37 rapporterades nya intensivvårdade patienter från åtta regioner. Medelåldern för nya intensivvårdade patienter var 61 år över hela pandemin och 54 år under de senaste fyra veckorna. Det rapporterade antalet patienter för de två senaste veckorna bedöms bli något högre på grund av eftersläpande rapportering, särskilt vad gäller aktuell rapportvecka.

På grund av en fördröjning i rapporteringen av avlidna bekräftade fall gäller analyserna i veckorapporten data avseende avlidna fram till för två veckor sedan. För vecka 35 har hittills 23 bekräftade fall rapporterats avlidna, föregående tre veckor var medeltalet 11 dödsfall per vecka. Av de rapporterade avlidna vecka 35 rapporterades 13 dödsfall bland personer med hemtjänst eller på SÄBO. Hittills har det rapporterats 44 dödsfall för vecka 36, varav 21 dödsfall bland personer med hemtjänst eller på SÄBO. Medelåldern för dödsfallen är 82 år över hela pandemin och 75 år för vecka 32–35. Under vecka 35 var dödligheten inom normalspannet för årstiden enligt överdödlighetsmodellen EuroMoMo.

Innehållsförteckning

| | |
|---|----|
| Veckorapport om covid-19, vecka 37 | 1 |
| Läget i Sverige | 1 |
| Kommentarer till statistiken | 3 |
| Tabell- och figursamling | 4 |
| Bekräftade fall och provtagna individer nationellt..... | 4 |
| Åldersfördelning bland bekräftade fall..... | 6 |
| Geografisk fördelning | 9 |
| Intensivvårdade fall | 15 |
| Avlidna bekräftade fall | 16 |
| Länksamling..... | 17 |

Kommentarer till statistiken

Övervakningen är kontinuerligt under utveckling, läs mer om [datakällor för övervakning av covid-19](#). Data som presenteras i rapporten är preliminära enligt de uppgifter som finns i respektive övervakningssystem och kan komma att kompletteras i efterhand. För uppgifter från föregående veckor, se [arkivsidan över tidigare veckorapporter](#). Där uppgift om kön presenteras gäller det juridiskt kön.

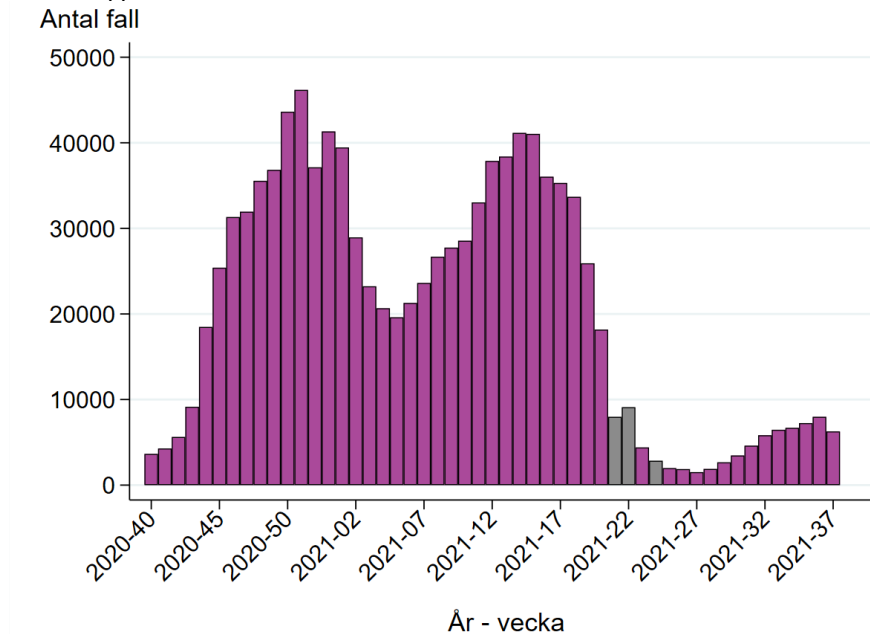
Data läses onsdagar för veckorapporten.

Kontakt angående rapporten: info@folkhalsomyndigheten.se.

Tabell- och figursamling

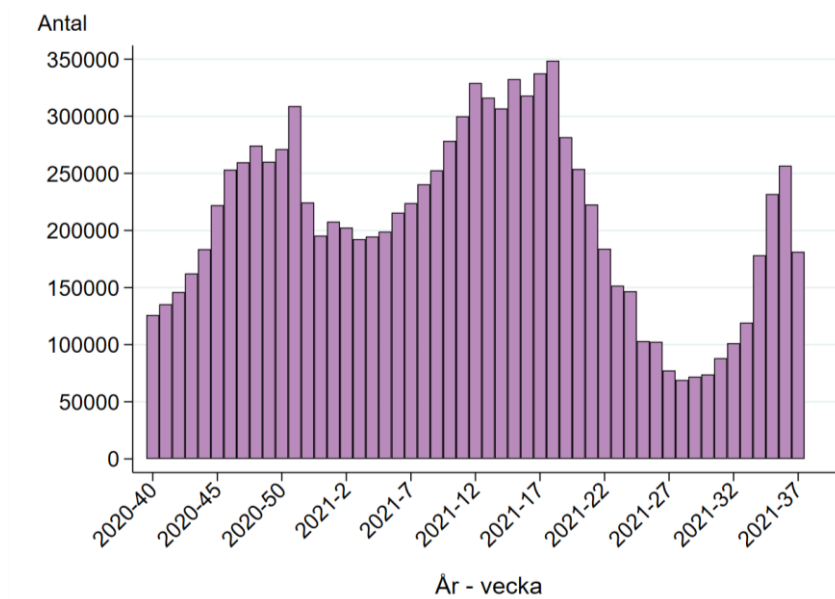
Bekräftade fall och provtagna individer nationellt

Figur 1A. Antal bekräftade fall av covid-19 per vecka, från vecka 40, 2020 till och med aktuell rapportvecka.

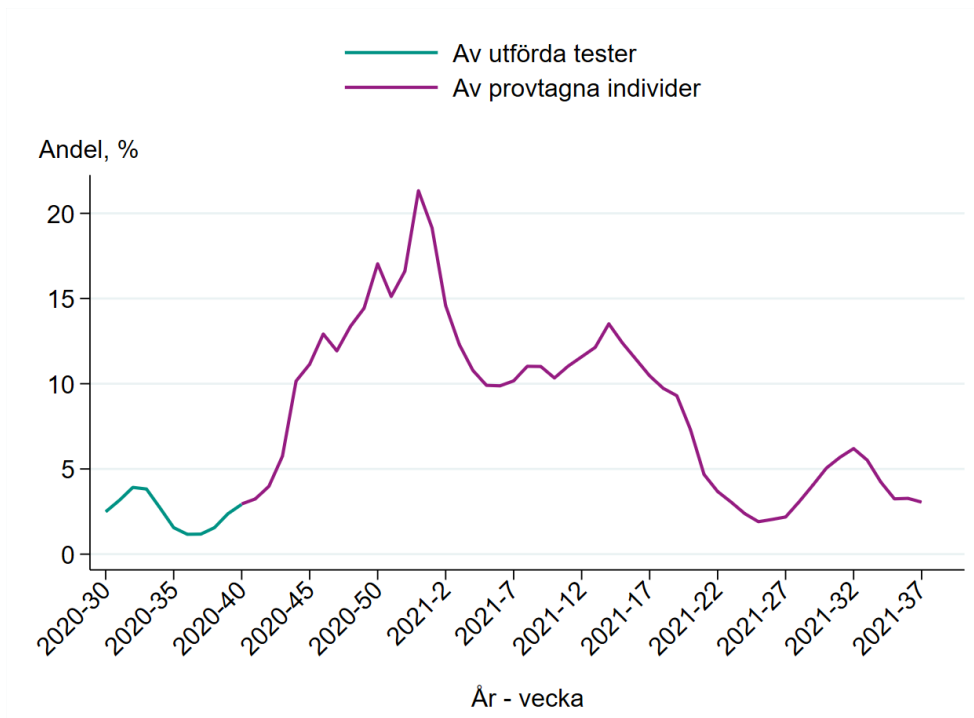


Fotnot: På grund av problem med inrapportering av bekräftade fall under vecka 21 har en del fall från vecka 21 istället redovisats under vecka 22. Data som redovisas för de här veckorna (gråmarkerade i figuren) bedöms inte representera smittspridningen.

Figur 1B. Antal provtagna individer per vecka från vecka 40, 2020 till och med aktuell rapportvecka.



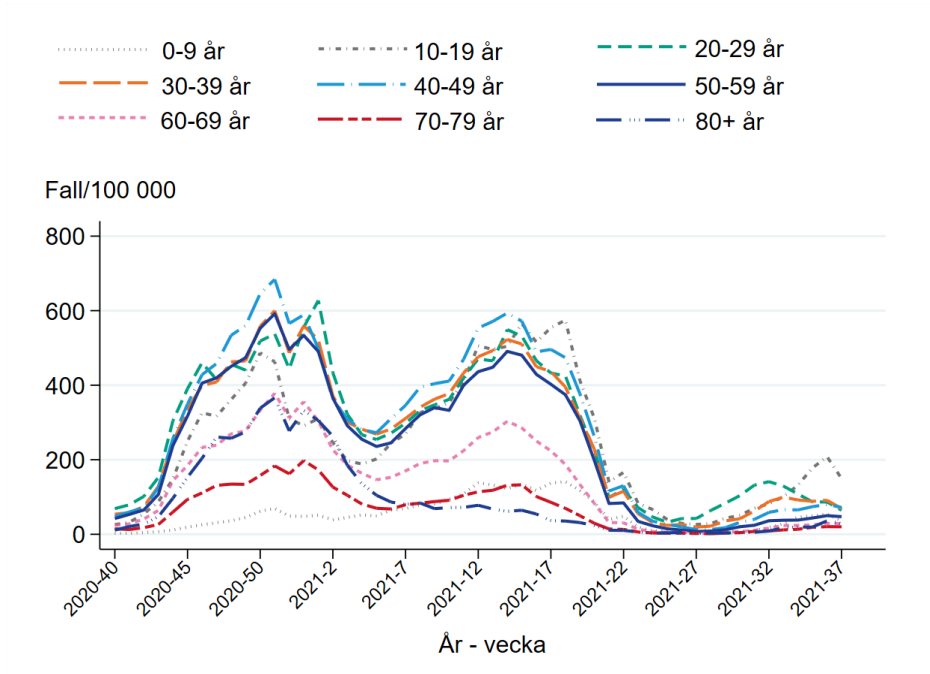
Figur 1C. Andel positiva bland PCR-testade individer från vecka 30 2020 till och med aktuell rapportvecka.



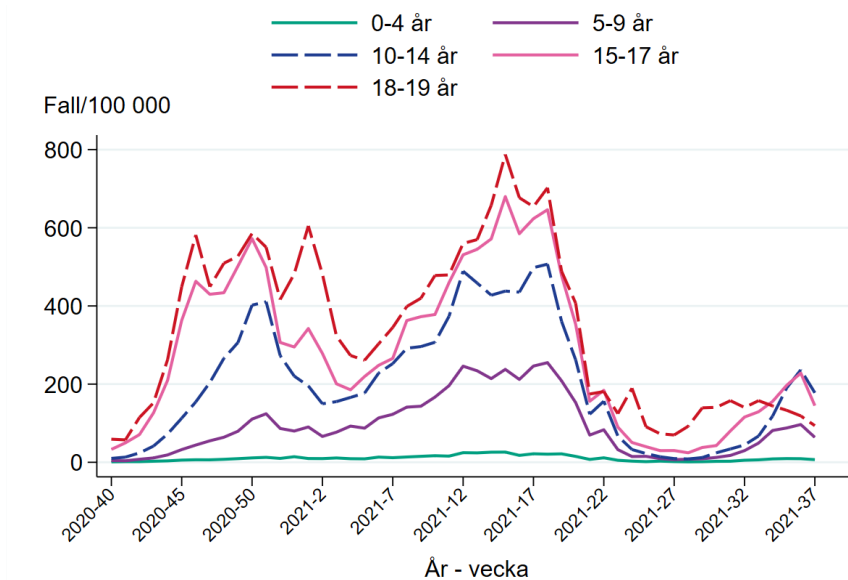
Åldersfördelning bland bekräftade fall

Incidens per åldersgrupp

Figur 2A. Incidens av bekräftade fall per vecka och åldersgrupp (fall per 100 000 invånare), vecka 40, 2020 till och med aktuell rapportvecka.

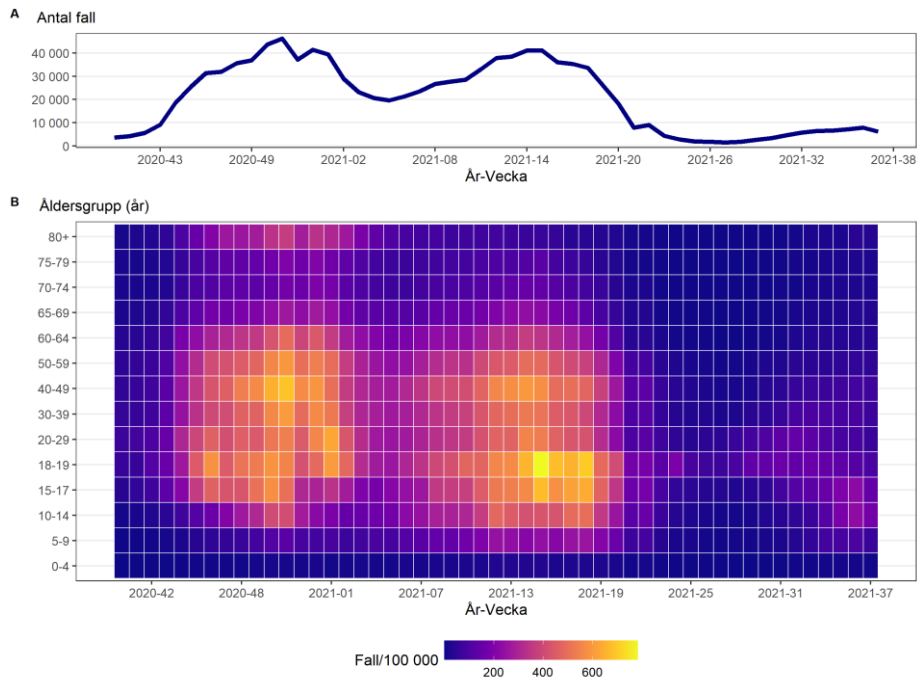


Figur 2B. Incidens av bekräftade fall per vecka och åldersgrupp (fall per 100 000 invånare), för personer upp till 19 år, vecka 40, 2020 till och med aktuell rapportvecka.

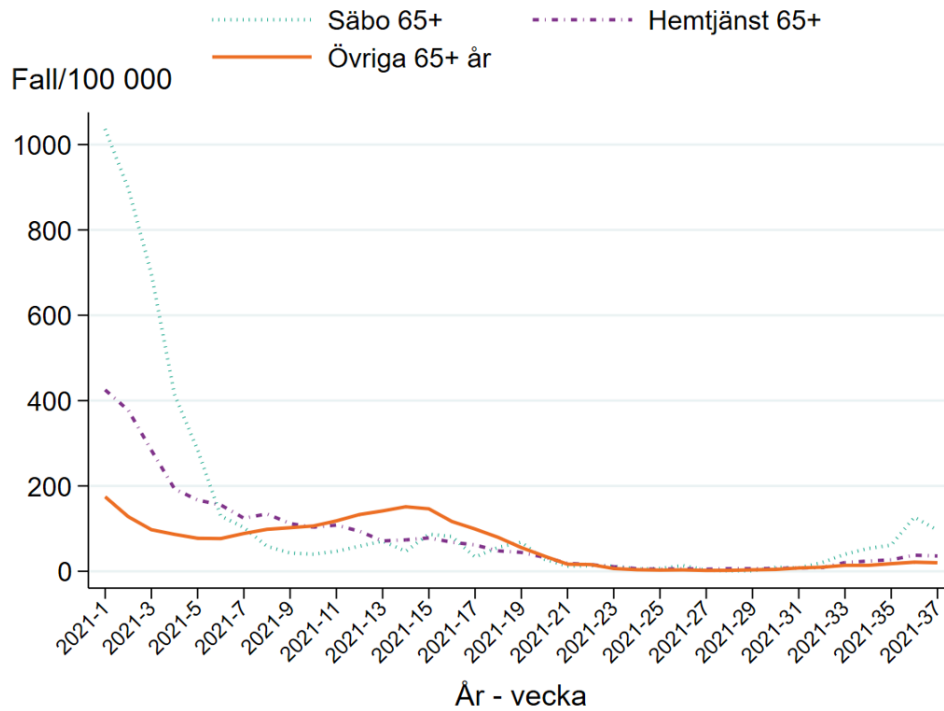


Fotnot: Förskolebarn rekommenderas främst att stanna hemma vid symtom utan provtagning, vilket gör att denna grupp inte är jämförbar med de äldre barnen.

Figur 2C. Antal bekräftade fall av covid-19 per vecka (A) och incidens av bekräftade fall per vecka och åldersgrupp (fall per 100 000 invånare) (B), där varje fyrkant representerar en vecka och åldersgrupp.

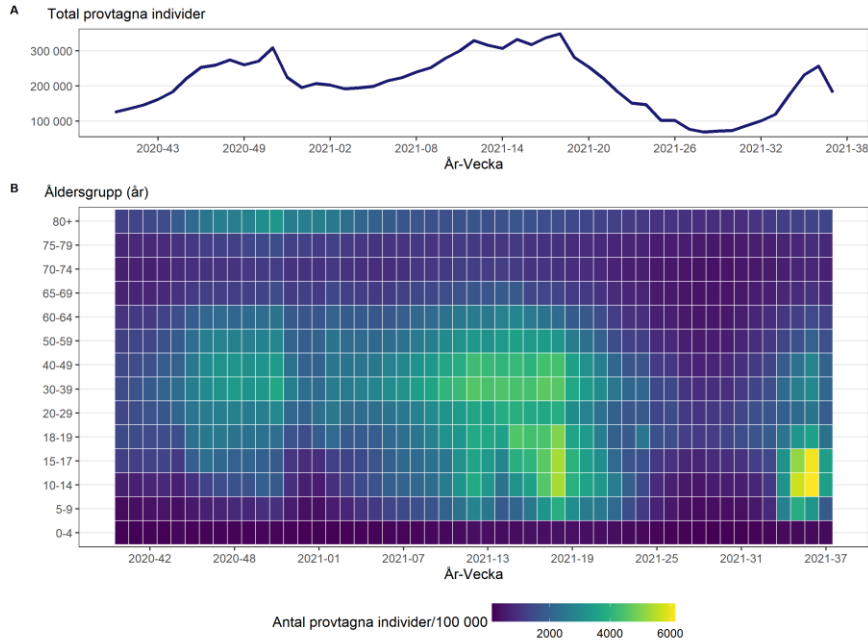


Figur 2D. Incidens av bekräftade fall per vecka (fall per 100 000 invånare), bland säbo (65+ år), hemtjänst (65+ år) och övriga (65+ år) för vecka 40, 2020 till och med aktuell rapportvecka.



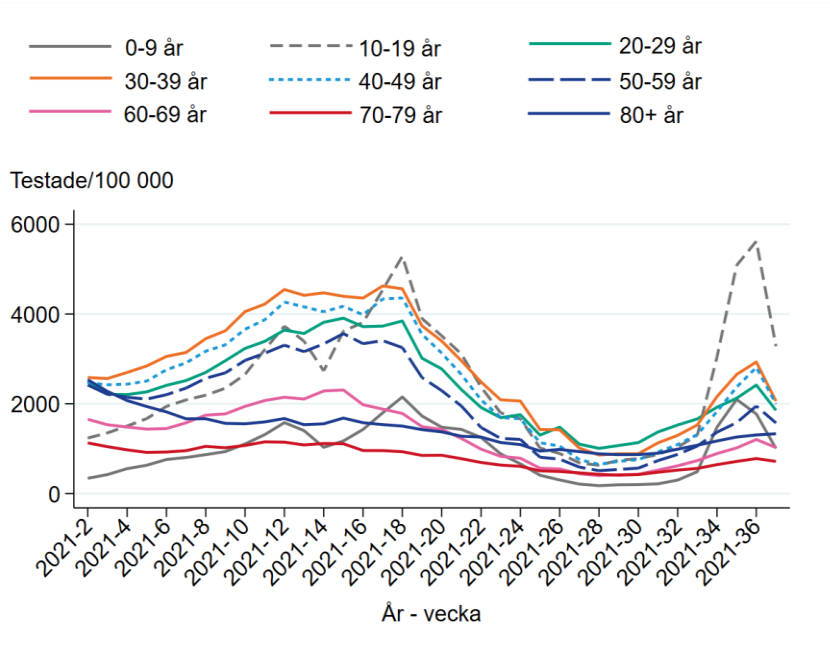
Provtagning per åldersgrupp

Figur 2E. Antal provtagna individer per vecka (A) och antal provtagna individer per 100 000 invånare per åldersgrupp per vecka (B), där varje fyrkant representerar en vecka och en åldersgrupp.



Fotnot: För en del av de provtagna individerna saknas uppgift om ålder: 16 % av individer provtagna under perioden 2020-v40 till och med 2021-v01 och 4 % från 2021-v02 och framåt. Detta påverkar figuren 2E(B).

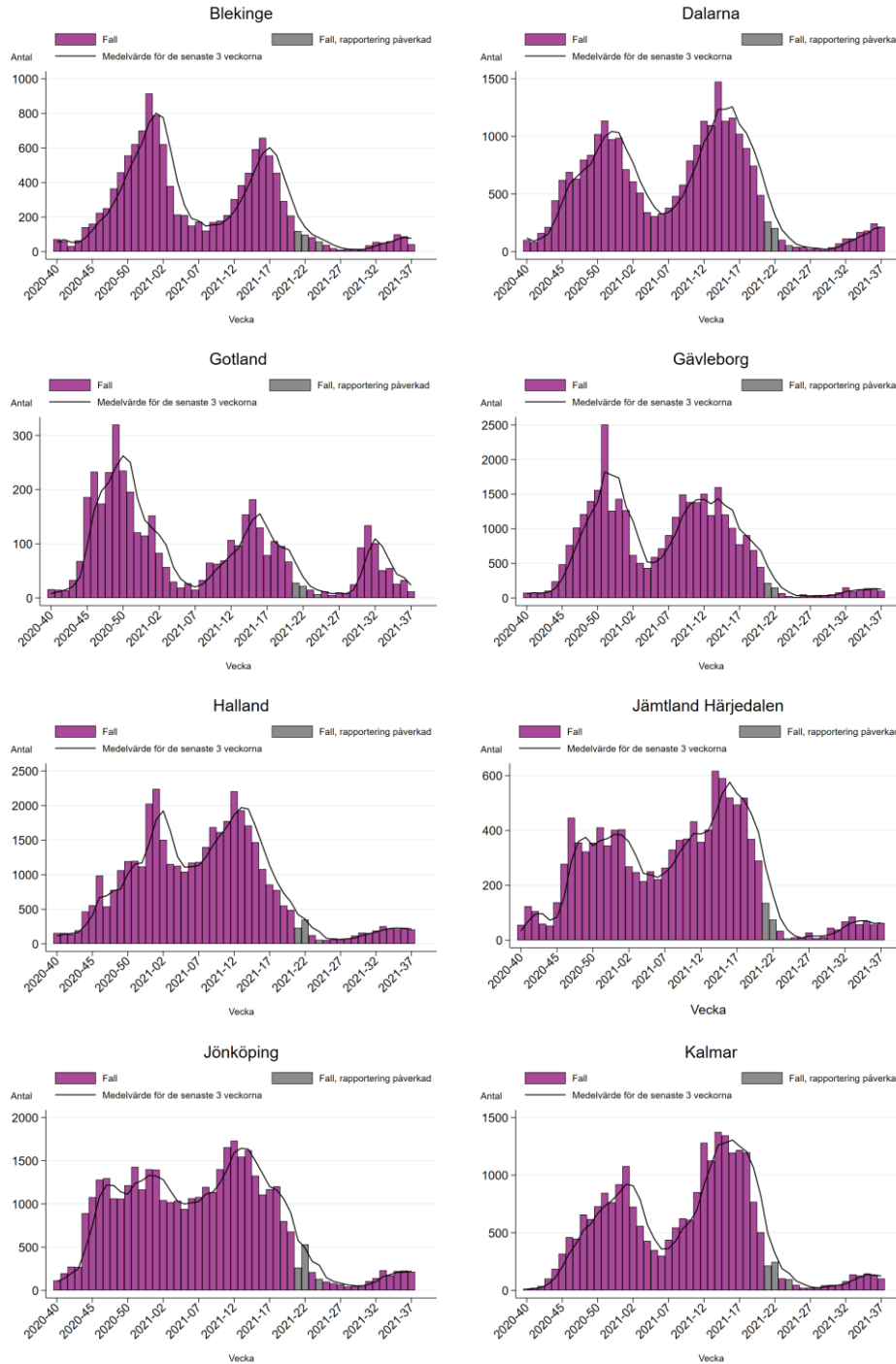
Figur 2F. Antal provtagna individer per 100 000 invånare per åldersgrupp per vecka.

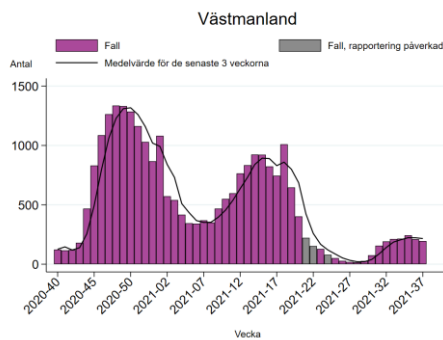
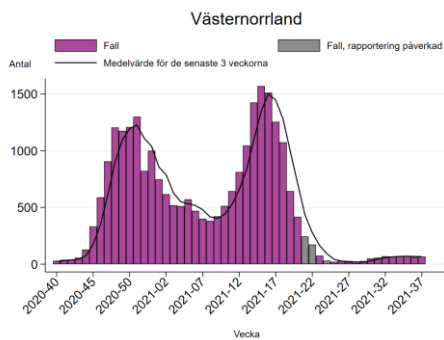
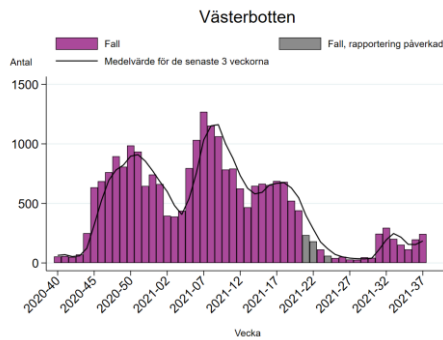
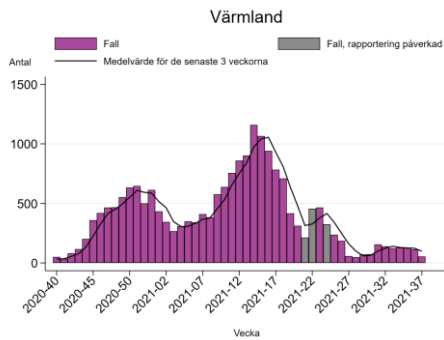
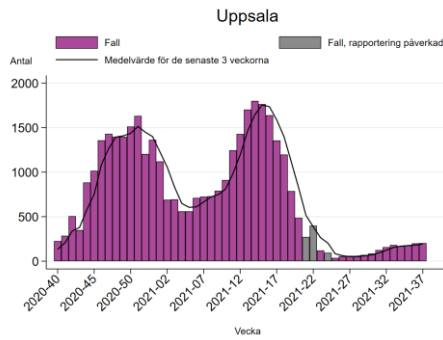
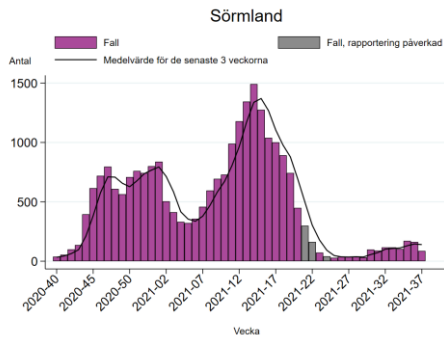
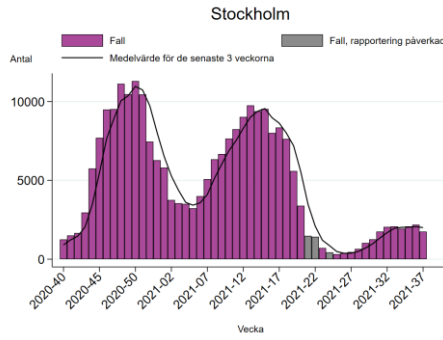
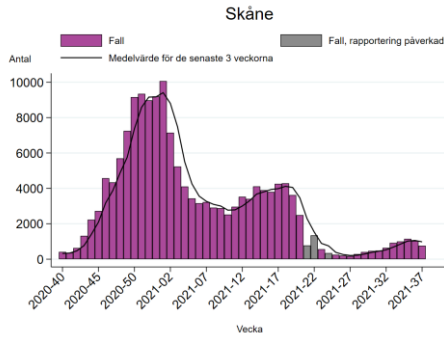
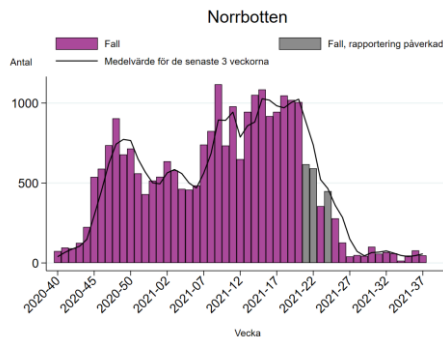
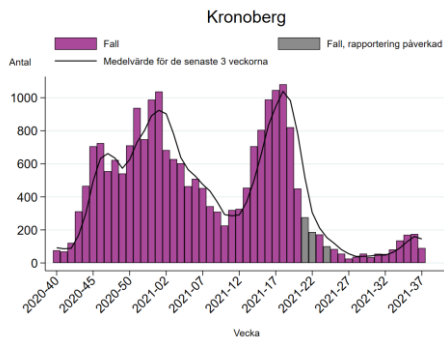


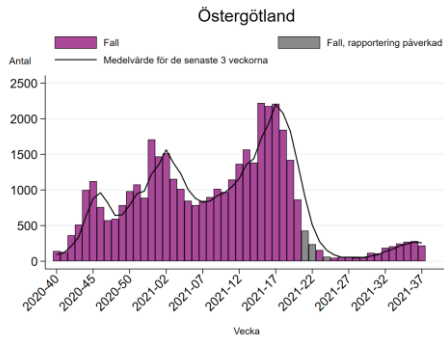
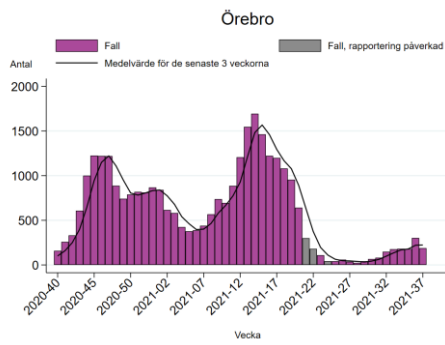
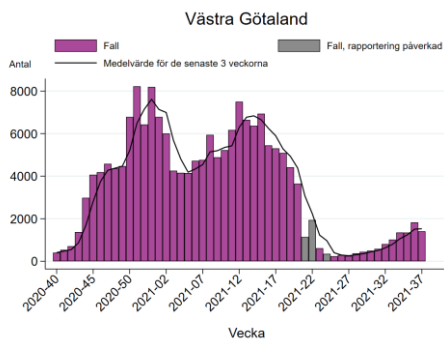
Geografisk fördelning

Antal laboratoriebekräftade fall av covid-19 per region

Figur 3A. Antal bekräftade fall av covid-19 per vecka (staplar) samt det rullande medelvärdet över de senaste tre veckorna, för respektive region. Observera att skalan på y-axeln varierar.



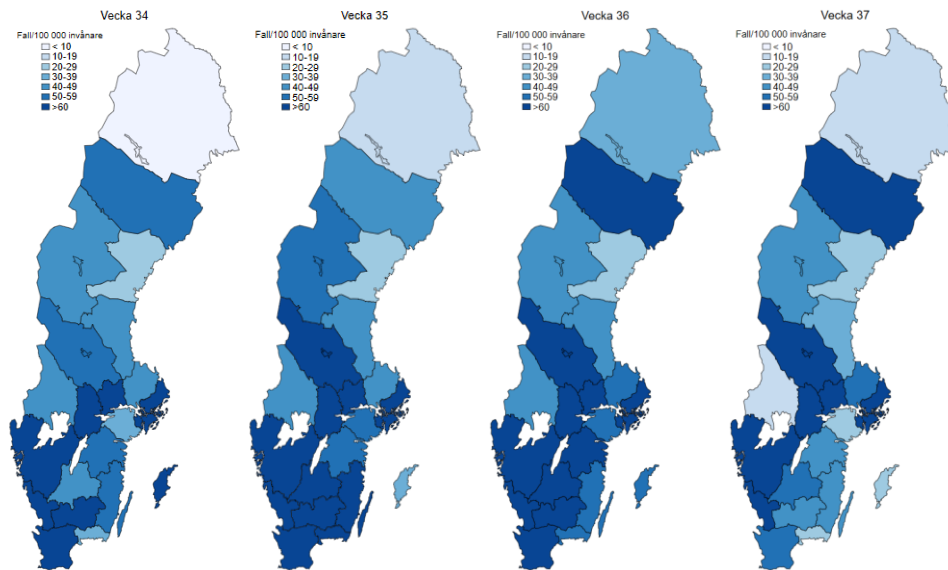




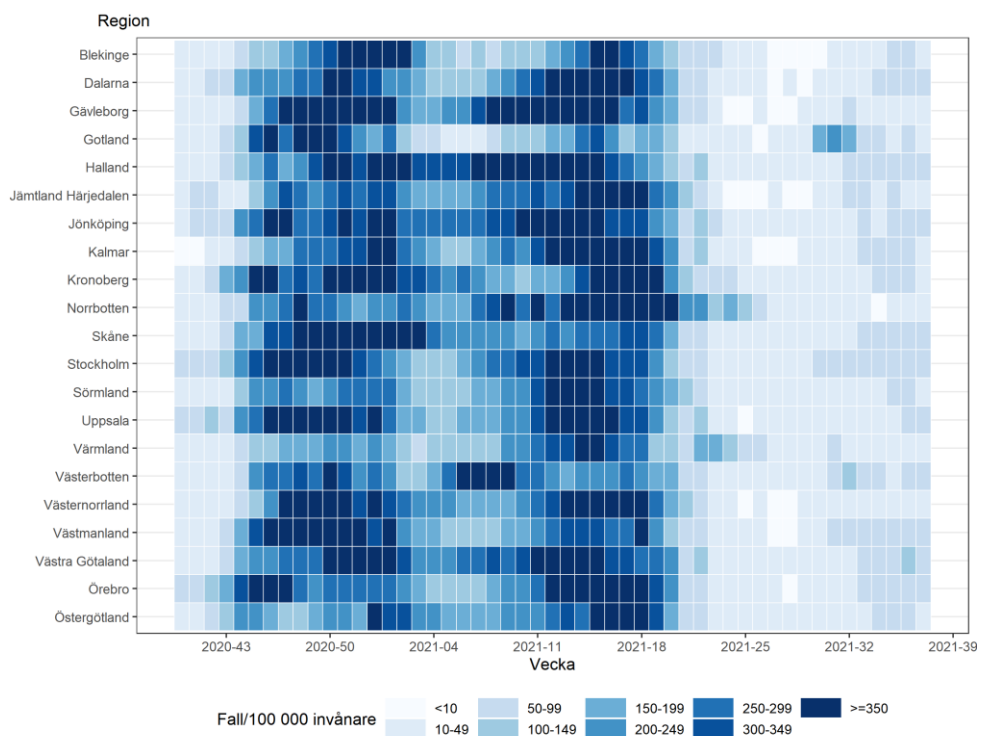
På grund av problem med inrapportering av bekräftade fall under vecka 21 har en del fall från vecka 21 istället redovisats under vecka 22. Data som redovisas för de här veckorna bedöms inte representera smittspridningen.

Incidens av covid-19 per region och vecka

Figur 3B. Incidens av bekräftade fall av covid-19 per vecka för respektive region de senaste fyra veckorna.



Figur 3C. Incidens av bekräftade fall av covid-19 per vecka för respektive region från vecka 40, 2020 till och med aktuell rapportvecka, där varje fyrkant representerar en vecka och region.

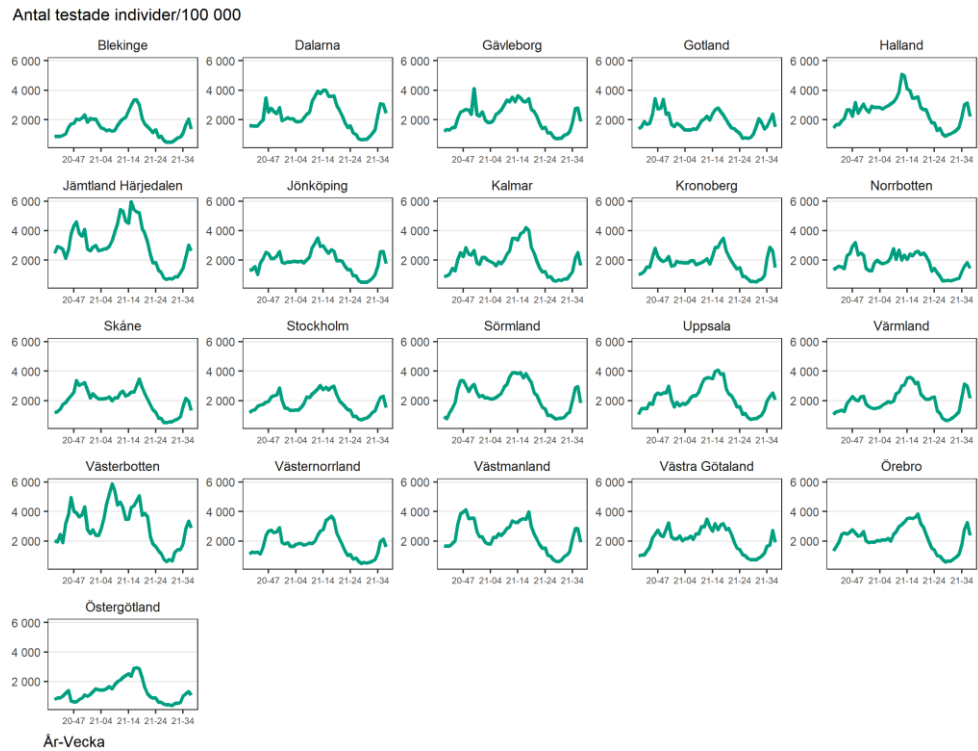


Tabell 1. Aktuell rapportveckas antal fall och incidens, de två senaste veckornas incidens aktuell rapportvecka per region.

| Region | Antal fall vecka 37 | Antal fall vecka 37 per 100 000 invånare | Antal fall vecka 36 & 37 per 100 000 invånare |
|---------------------|--------------------------------|---|--|
| Blekinge | 42 | 26 | 82 |
| Dalarna | 215 | 75 | 160 |
| Gotland | 12 | 20 | 75 |
| Gävleborg | 103 | 36 | 85 |
| Halland | 207 | 61 | 130 |
| Jämtland Härjedalen | 63 | 48 | 91 |
| Jönköping | 216 | 59 | 122 |
| Kalmar | 102 | 41 | 93 |
| Kronoberg | 90 | 44 | 131 |
| Norrbottn | 47 | 19 | 50 |
| Skåne | 763 | 55 | 129 |
| Stockholm | 1 748 | 73 | 164 |
| Sörmland | 86 | 29 | 83 |
| Uppsala | 203 | 52 | 104 |
| Värmland | 54 | 19 | 59 |
| Västerbotten | 243 | 89 | 161 |
| Västernorrland | 67 | 27 | 53 |
| Västmanland | 195 | 70 | 146 |
| Västra Götaland | 1 408 | 81 | 187 |
| Örebro | 188 | 62 | 160 |
| Östergötland | 219 | 47 | 107 |
| Total | 6 271 | 60 | 137 |

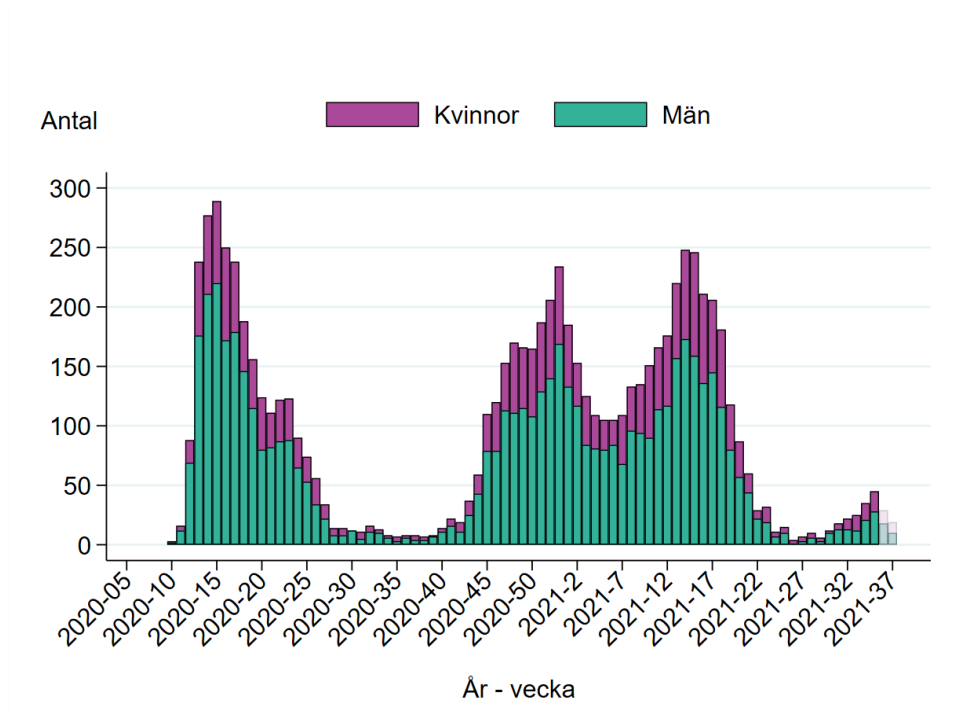
Provtagning per region

Figur 3D. Antal provtagna individer (nukleinsyrapåvisning, PCR-test) per 100 000 invånare och region, från vecka 40, 2020 till och med aktuell rapportvecka.



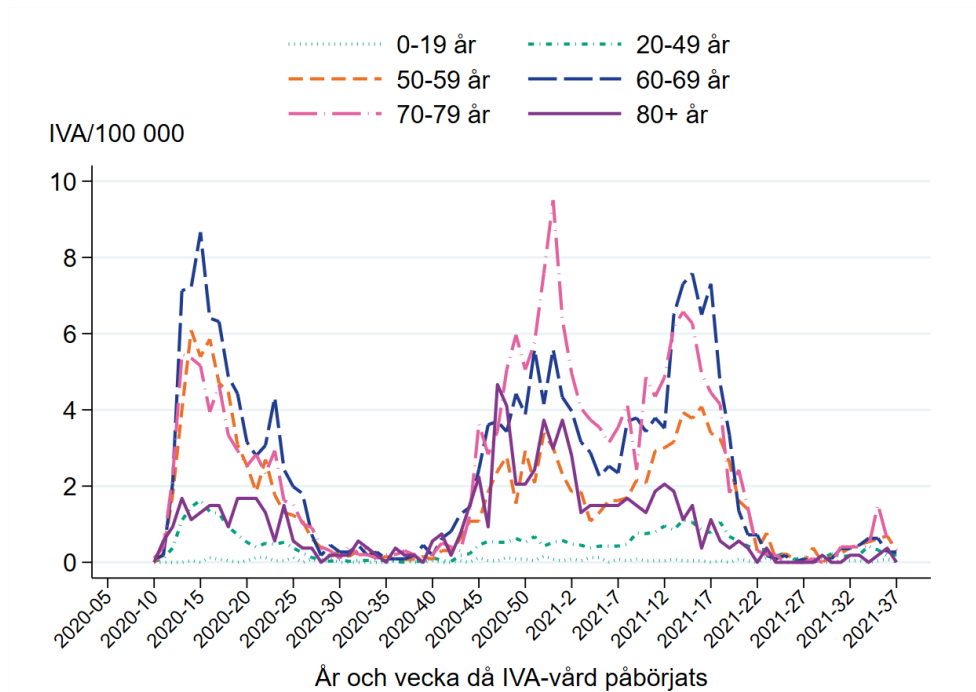
Intensivvårdade fall

Figur 4A. Antal nya intensivvårdade patienter med laboratoriebekräftad covid-19 per kön och vecka. Varje veckas staplar läggs ihop till totalsumman för veckan.*



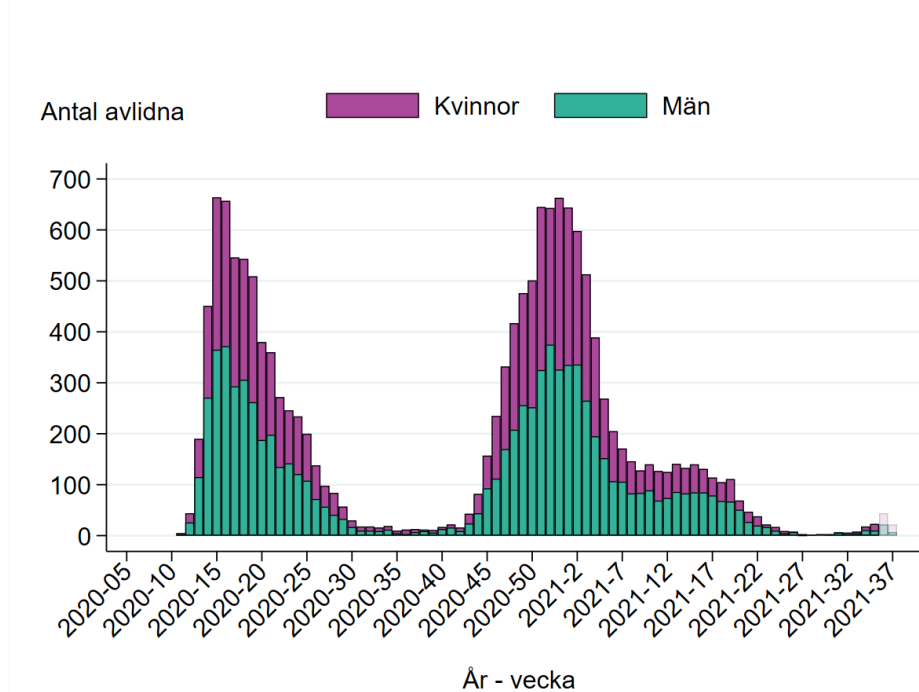
*Det rapporterade antalet för de två senaste veckorna bedöms stiga något på grund av eftersläpande rapportering, särskilt vad gäller aktuell rapportvecka.

Figur 4B. Antal nya intensivvårdade patienter med laboratoriebekräftad covid-19 per 100 000 invånare per åldersgrupp och vecka.



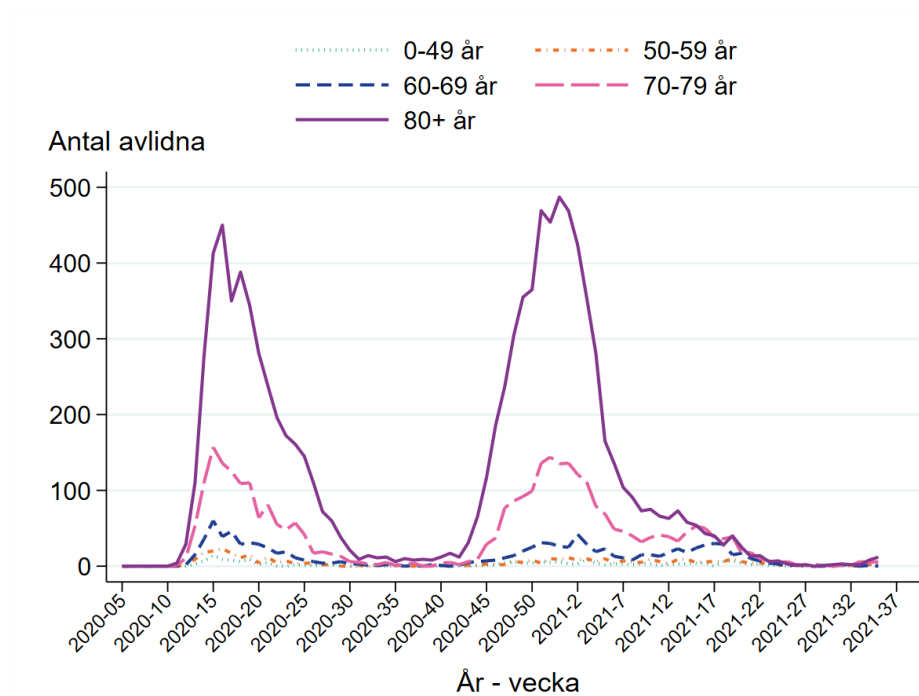
Avlidna bekräftade fall

Figur 5A. Antal avlidna bekräftade fall per kön per vecka. Varje veckas staplar läggs ihop till totalsumman för veckan.*



*Data för de två senaste veckorna är preliminära och kommer troligen att stiga. Data presenteras enligt det datum som personen anges ha avlidit i rapporteringssystemet SmiNet. De fåtal dödsfall som finns registrerade utan dödsdatum (42 dödsfall) finns inte med i grafen.

Figur 5B. Antal avlidna bekräftade fall per åldersgrupp och vecka från vecka 11 2020 till vecka 35 2021.



Länksamling

Data som går att ladda ner

[Data över antalet bekräftade fall](#), IVA-vårdade och avlidna bekräftade fall per region presenteras på och går att ladda ner från vår webbplats. Fall och incidens per kommun och stadsdel finns även i veckostatistik per region respektive kommun.

Testade individer

På vår webbplats finns [uppdaterad information om antal testade individer](#).

Virusvarianter

På vår webbplats redovisas senaste tillgängliga resultat från övervakningen av [virusvarianter av särskild betydelse](#).

Vaccinationstäckning

En detaljerad beskrivning av [incidensen i relation till vaccinationstäckningen](#) i olika grupper finns på vår webbplats. Där finns också aktuell [vaccinationstäckning i prioriterade grupper](#).

Akut luftvägsinfektion (Hälsorapport)

Varje vecka presenteras resultaten över andelen av Sveriges befolkning som uppskattas ha blivit sjuka i en akut luftvägsinfektion under föregående vecka baserat på enkätsvar i Hälsorapports webbpanel. Resultaten presenteras på [Hälsorapports resultatsida](#).

Trendanalyser per region

Trendanalyser per regioner presenteras på sidan för [analys och prognos](#). Kartor med incidens per vecka och region finns på Folkhälsomyndighetens [statistikside](#).

Bekräftade fall på särskilda boenden

För aktuell statistik om fall och avlidna fall på särskilda boenden hänvisas till [Socialstyrelsens statistik bland äldre efter boendeform](#).

Nyinlagda på sjukhus

Socialstyrelsen samlar statistik om sjukhusvårdade covid-19 patienter och [data över nyinlagda patienter per vecka](#) presenteras på Socialstyrelsens webbplats. I statistiken ingår även patienter som läggs in direkt på intensivvårdsavdelning.

Aktuell beläggning på sjukhus och IVA

Data över hur många patienter som vårdas på sjukhus och inom intensivvården just nu presenteras dagligen på vår webbplats på sidan [om analyser och prognoser om covid-19](#), se rubriken *Vårdbelastning – aktuell beläggning*. Data visas nationellt samt regionvis. Data hämtas från respektive regions webbplats

Dödsorsak covid-19

[Data över avlidna med underliggande dödsorsak covid-19](#) publiceras onsdagar varje vecka på Socialstyrelsens webbplats. Där finns statistik över åldersfördelning, regionsfördelning, samsjuklighet samt antal avlidna per dag. För mer information

om hur Folkhälsomyndigheten och Socialstyrelsen följer statistiken över avlidna, se [faktablad på Socialstyrelsens webbplats](#).

Överdödlighet

Analys över antalet dödsfall i Sverige varje vecka (oavsett orsak) och eventuell över- eller underdödlighet redovisas i en separat [rapport på sidan om analyser och prognoser](#) under rubriken Överdödlighet. Där ingår exempelvis diagram för det nationella läget samt och uppdelat på fler redovisningsgrupper och i relation till antalet avlidna bekräftade fall.