



Folkhälsomyndigheten

Veckorapport om covid-19, vecka 41

Denna rapport publicerades den 22 oktober 2021 och redovisar läget för covid-19 till och med vecka 41 (11 – 17 oktober 2021).

Läget i Sverige

Incidensen av bekräftade fall av covid-19 har varit på samma nivå nationellt den senaste månaden med vissa regionala skillnader. Antalet nyinlagda patienter med covid-19 på intensivvårdsavdelning har fortsatt att minska. Under vecka 39 rapporterades färre avlidna personer med covid-19 jämfört med vecka 38. Dödsfallen finns fortsatt främst bland personer över 70 år som bor på särskilda boenden för äldre (SÄBO) eller har hemtjänst.

För att minska risken för att individer blir svårt sjuka i covid-19 är det viktigt att alla som rekommenderas att ta vaccin och har möjlighet vaccinerar sig mot covid-19. Det gäller särskilt de som har nära kontakt med personer över 70 år. Vuxna som inte är vaccinerade bör vara extra noga med att [skydda sig själv och andra mot att smittas](#). Det är även fortsatt viktigt att stanna hemma och testa sig vid symtom på covid-19. Särskilda rekommendationer gäller för [personal inom vård och omsorg](#).

Under vecka 41 rapporterades 4 062 bekräftade fall av covid-19 i Sverige. Incidensen av fall över 14 dagar (vecka 40 och 41 sammanlagt) för riket var 79 fall per 100 000 invånare. Vecka 41 PCR-testades 139 651 individer för covid-19, vilket är på liknande nivå som vecka 40. Andelen positiva individer ligger på 3,2 procent vilket är på samma nivå som vecka 40.

Incidensen vecka 41 varierade mellan 8 och 79 fall per 100 000 invånare i regionerna och incidensen för riket var 39 fall per 100 000 invånare. I jämförelse med vecka 40 minskade incidensen i två regioner (Stockholm och Uppsala) och ökade i sex regioner (Dalarna, Jönköping, Kronoberg, Skåne, Västernorrland och Östergötland). I jämförelse med medelvärdet av incidensen under föregående tre veckor minskade den i tre regioner (Stockholm, Västerbotten och Västra Götaland) och ökade i tre regioner (Kronoberg, Sörmland och Västernorrland). Skillnaderna var statistiskt säkerställda.

Mellan vecka 40 och 41 ökade incidensen i åldersgruppen 0-9 år (statistiskt säkerställd ökning). Incidensen under vecka 41 var högst i gruppen 10-19 år följt av grupperna 40-49 år och 30-39 år. Högst antal provtagna individer per 100 000 invånare under vecka 41 fanns i åldersgruppen 10-19 år, följt av grupperna 30-39 år och 40-49 år.

Antalet fall bland personer på SÄBO är sedan några veckor högre än under sommaren. Bland personer på SÄBO sågs dock en statistiskt säkerställd minskning av incidensen av fall per 100 000 invånare mellan vecka 40 och 41. Under vecka

41 rapporterades 43 fall av covid-19 bland personer på SÄBO, jämfört med 65 fall vecka 40.

Hittills har 10 nya intensivvårdade patienter med bekräftad covid-19 rapporterats under vecka 41, föregående tre veckor var medeltalet 18 patienter per vecka. Under vecka 41 rapporterades nya intensivvårdade patienter från sju regioner. Medelåldern för nya intensivvårdade patienter var 59 år under de senaste fyra veckorna och 61 år över hela pandemin. Det rapporterade antalet patienter för de två senaste veckorna bedöms bli något högre på grund av fördröjning i rapporteringen, särskilt vad gäller aktuell rapportvecka.

På grund av en fördröjning i rapporteringen av avlidna bekräftade fall fokuserar analyserna i veckorapporten främst på data avseende avlidna fram till för två veckor sedan. För vecka 39 har hittills 37 bekräftade fall rapporterats avlidna. Föregående tre veckor var medeltalet 47 dödsfall per vecka. Av de rapporterade avlidna vecka 39 rapporterades 31 dödsfall bland personer med hemtjänst eller på SÄBO. Medelåldern för dödsfallen var 81 år för vecka 36–39 och 82 år över hela pandemin. Under vecka 39 var dödligheten inom normalspannet för årstiden enligt överdödlighetsmodellen EuroMoMo.

Innehållsförteckning

Veckorapport om covid-19, vecka 41	1
Läget i Sverige	1
Kommentarer till statistiken	3
Tabell- och figursamling	4
Bekräftade fall och provtagna individer nationellt.....	4
Åldersfördelning bland bekräftade fall.....	6
Geografisk fördelning	10
Intensivvårdade fall	16
Avlidna bekräftade fall	17
Länksamling.....	18

Kommentarer till statistiken

Övervakningen är kontinuerligt under utveckling, läs mer om [datakällor för övervakning av covid-19](#). Data som presenteras i rapporten är preliminära enligt de uppgifter som finns i respektive övervakningssystem och kan komma att kompletteras i efterhand. För uppgifter från föregående veckor, se [arkivsidan över tidigare veckorapporter](#). Där uppgift om kön presenteras gäller det juridiskt kön.

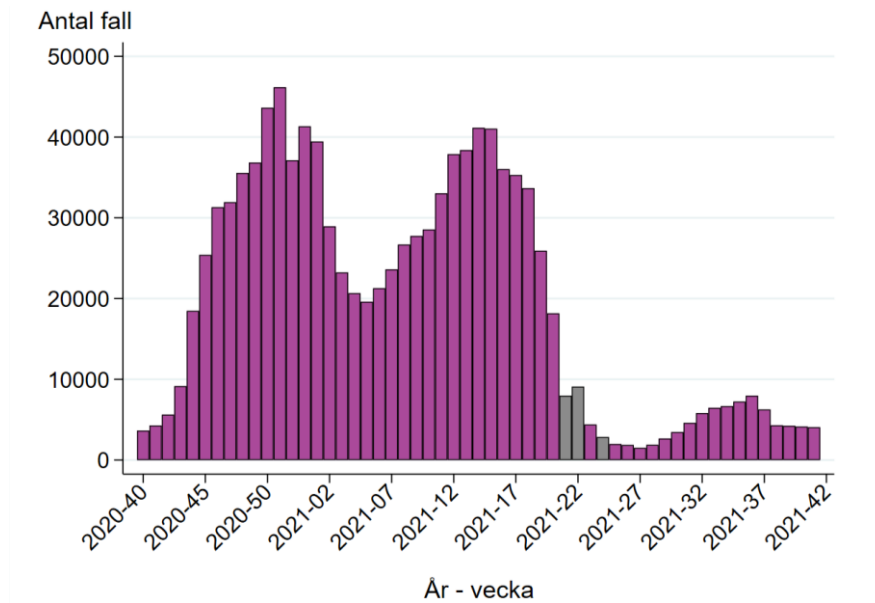
Data läses onsdagar för veckorapporten.

Kontakt angående rapporten: info@folkhalsomyndigheten.se.

Tabell- och figursamling

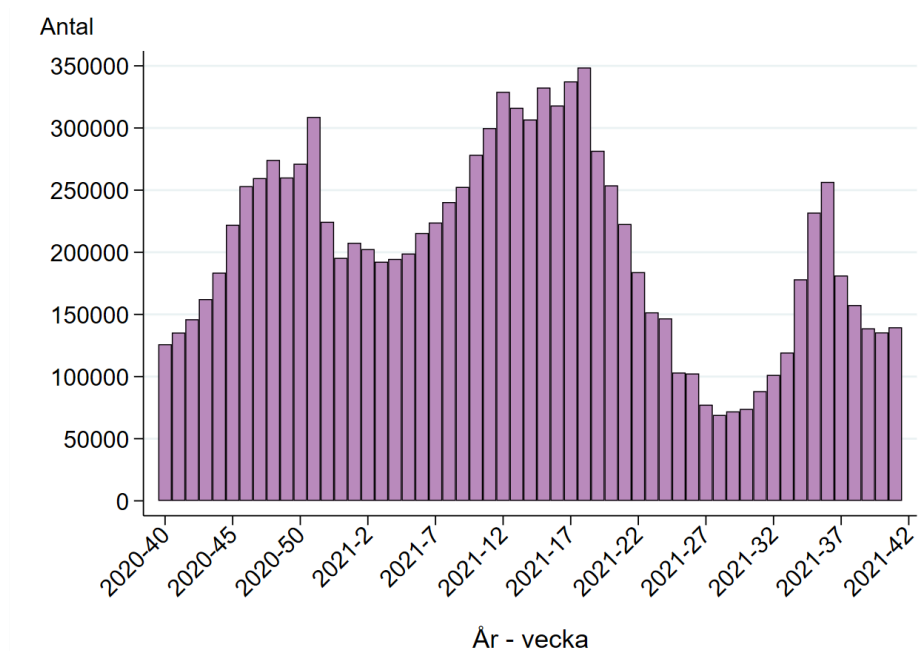
Bekräftade fall och provtagna individer nationellt

Figur 1A. Antal bekräftade fall av covid-19 per vecka, från vecka 40, 2020 till och med aktuell rapportvecka.

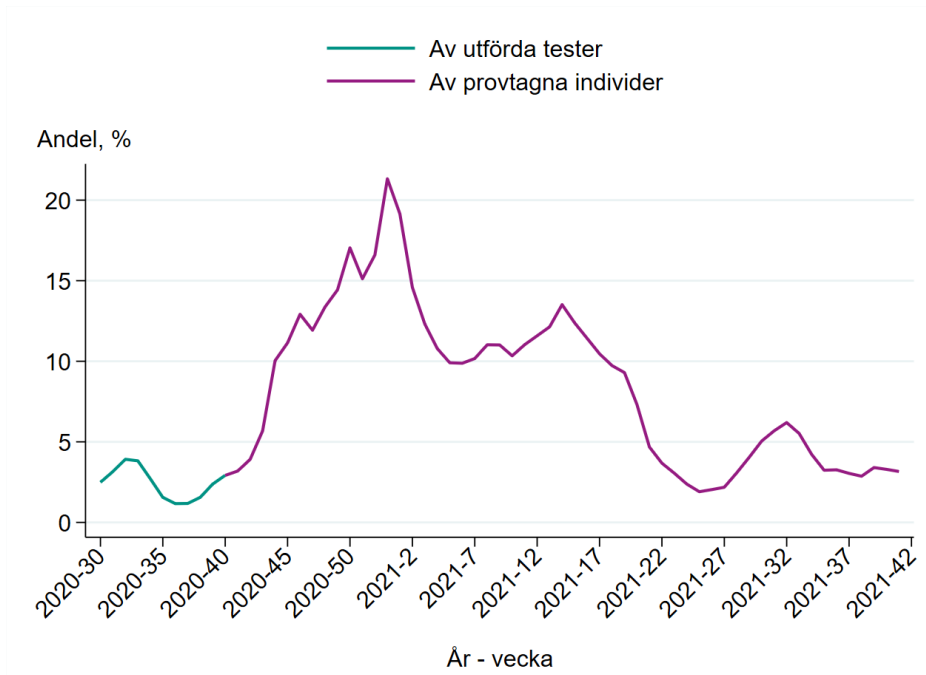


Fotnot: På grund av problem med inrapportering av bekräftade fall under vecka 21 har en del fall från vecka 21 istället redovisats under vecka 22. Data som redovisas för de här veckorna (gråmarkerade i figuren) bedöms inte representera smittspridningen.

Figur 1B. Antal provtagna individer per vecka från vecka 40, 2020 till och med aktuell rapportvecka.



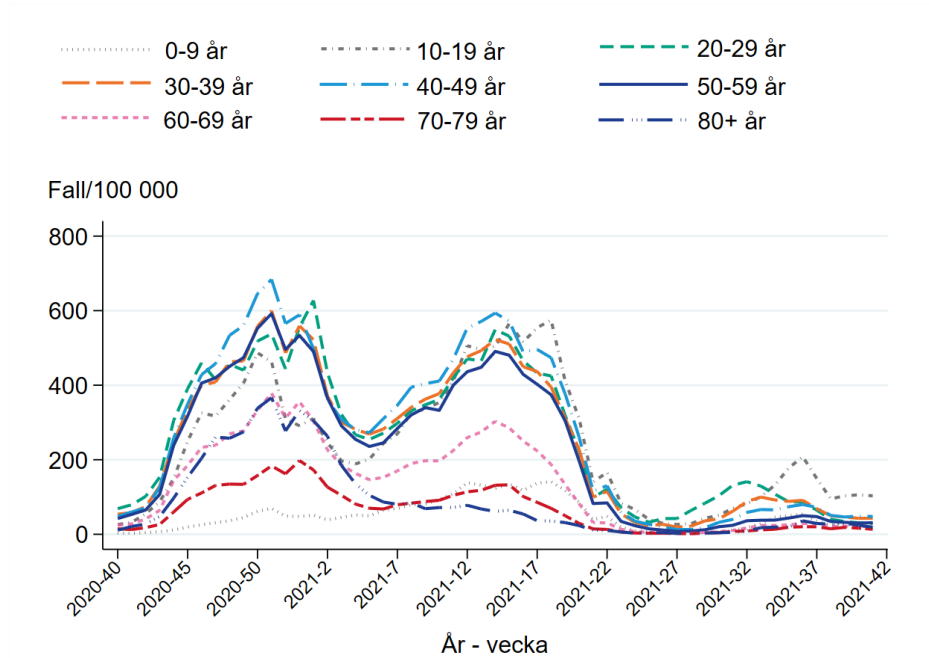
Figur 1C. Andel positiva bland PCR-testade individer från vecka 30 2020 till och med aktuell rapportvecka)



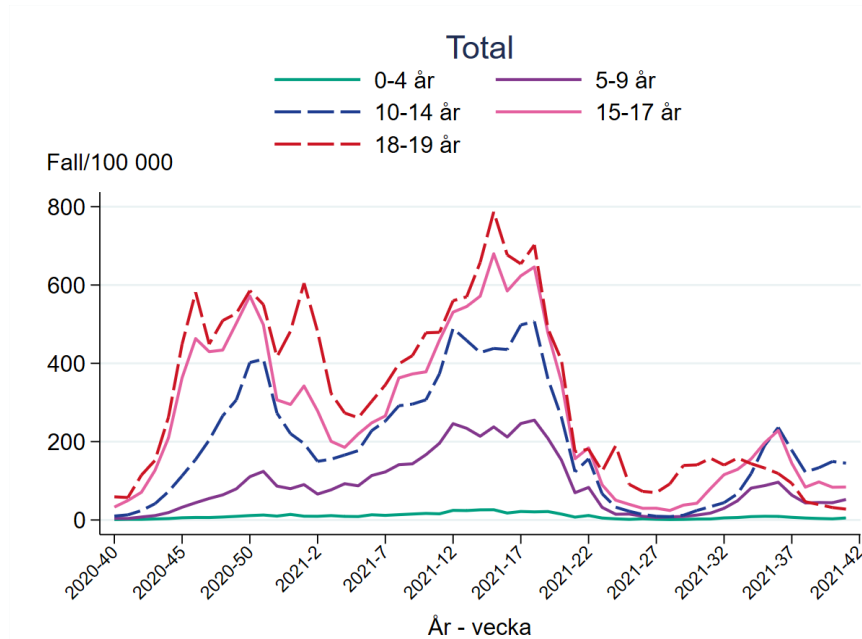
Åldersfördelning bland bekräftade fall

Incidens per åldersgrupp

Figur 2A. Incidens av bekräftade fall per vecka och åldersgrupp (fall per 100 000 invånare), vecka 40, 2020 till och med aktuell rapportvecka.

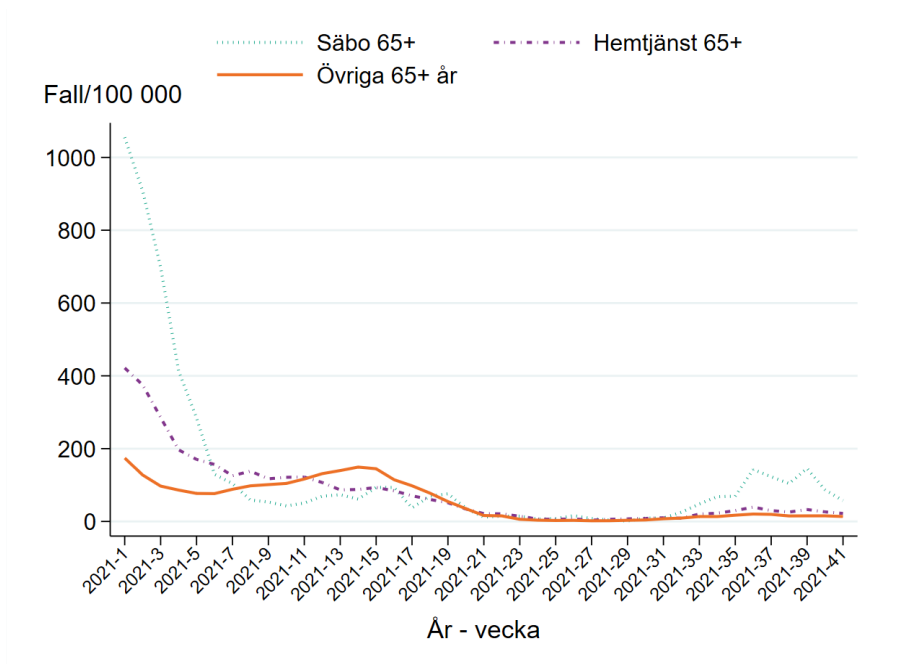


Figur 2B. Incidens av bekräftade fall per vecka och åldersgrupp (fall per 100 000 invånare), för personer upp till 19 år, vecka 40, 2020 till och med aktuell rapportvecka.

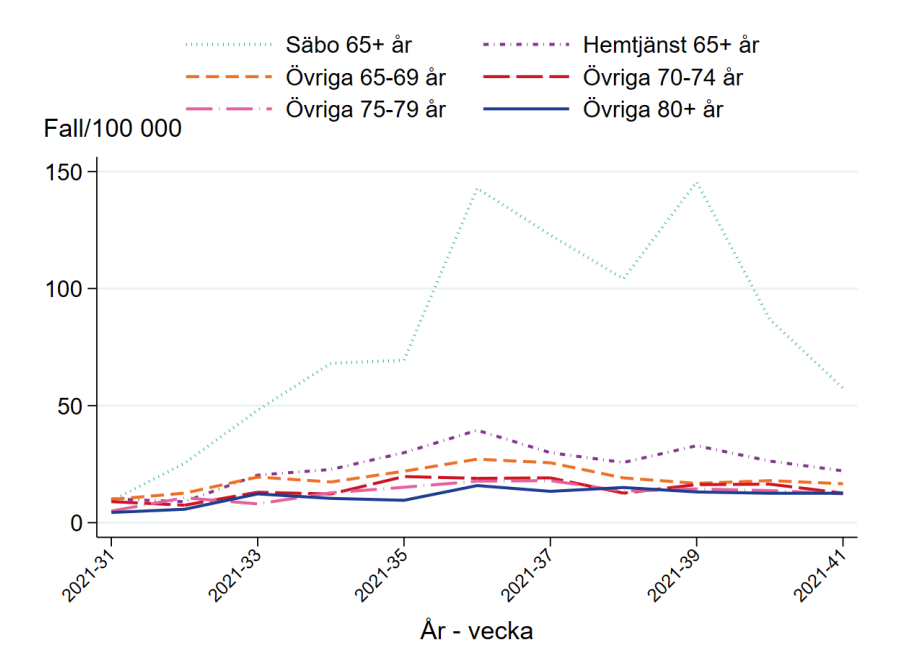


Fotnot: Förskolebarn rekommenderas främst att stanna hemma vid symtom utan provtagning, vilket gör att denna grupp inte är jämförbar med de äldre barnen.

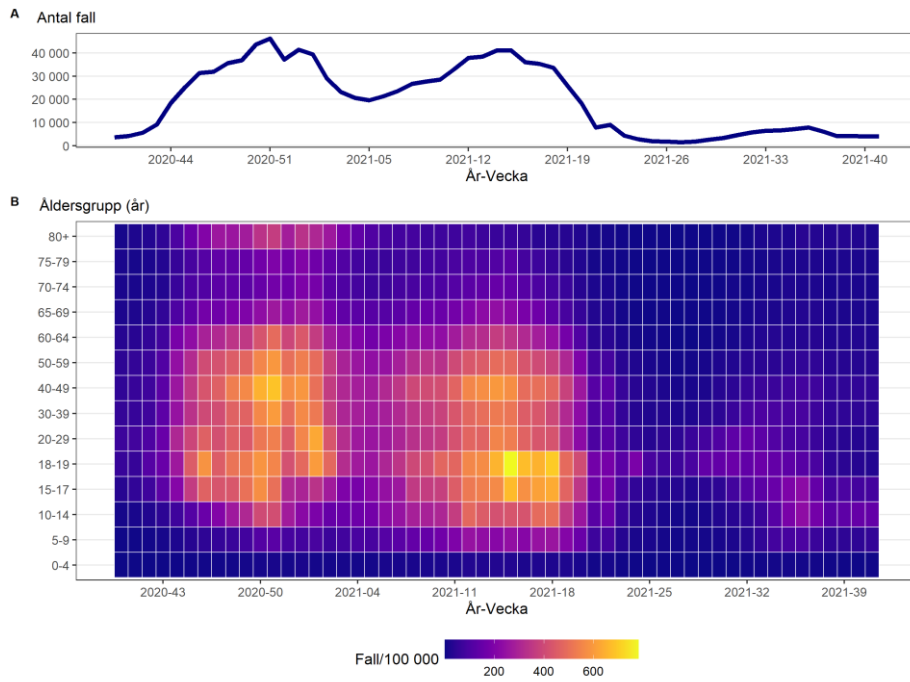
Figur 2C. Incidens av bekräftade fall per vecka (fall per 100 000 invånare), bland SÄBO (65+ år), hemtjänst (65+ år) och övriga (65+ år) för vecka 1, 2021 till och med aktuell rapportvecka.



Figur 2D. Incidens av bekräftade fall per vecka (fall per 100 000 invånare), bland säbo (65+ år), hemtjänst (65+ år) och övriga (65+ år) för vecka 28, 2021 till och med aktuell rapportvecka.

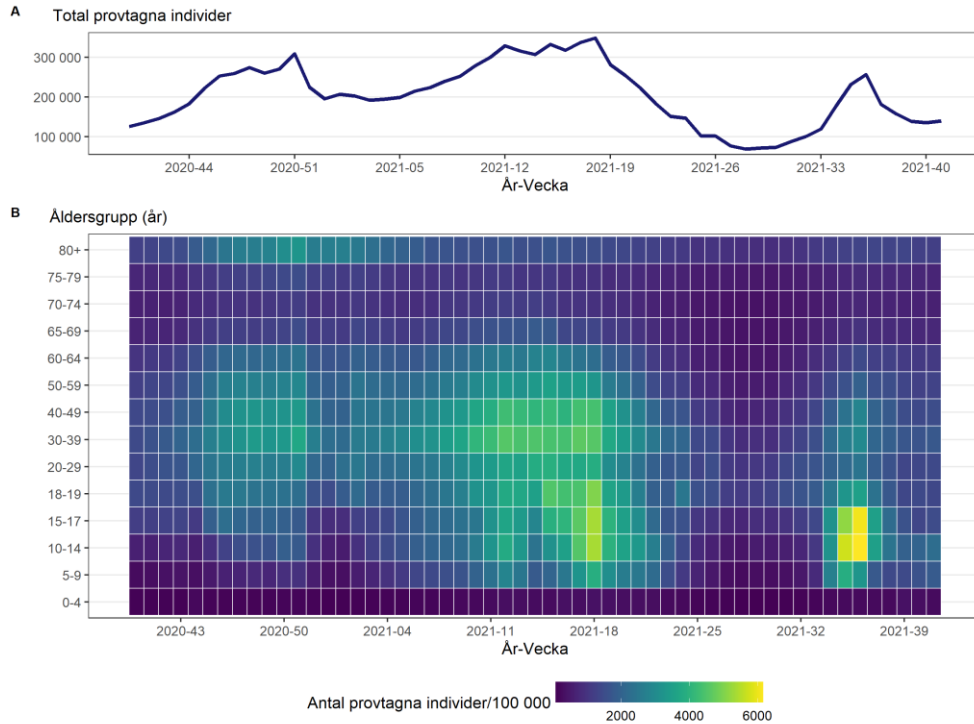


Figur 2E. Antal bekräftade fall av covid-19 per vecka (A) och incidens av bekräftade fall per vecka och åldersgrupp (fall per 100 000 invånare) (B), där varje fyrkant representerar en vecka och åldersgrupp.



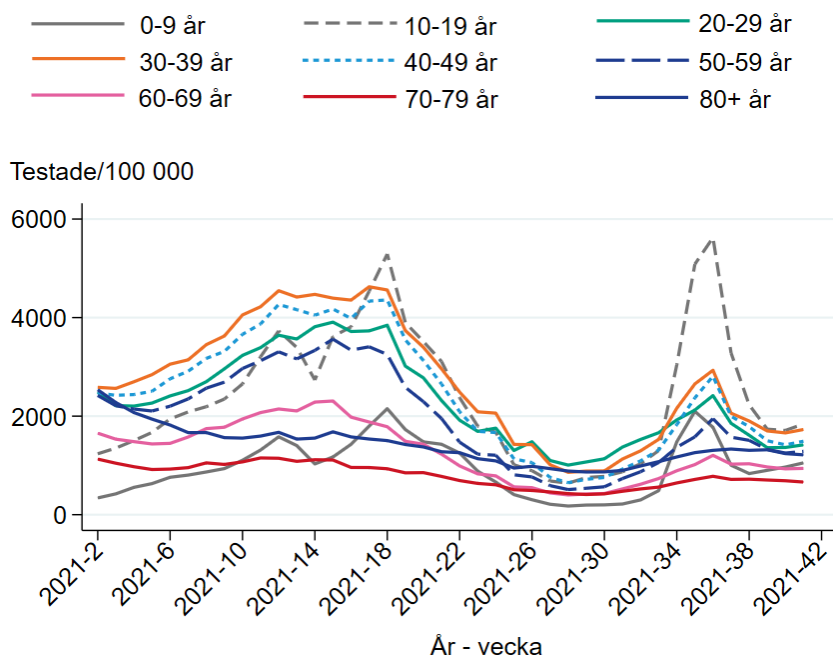
Provtagning per åldersgrupp

Figur 2F. Antal provtagna individer per vecka (A) och antal provtagna individer per 100 000 invånare per åldersgrupp per vecka (B), där varje fyrkant representerar en vecka och en åldersgrupp.



Fotnot: För en del av de provtagna individerna saknas uppgift om ålder: 16 % av individer provtagna under perioden 2020- v40 till och med 2021-v01 och 4 % från 2021-v02 och framåt. Detta påverkar figuren 2F(B).

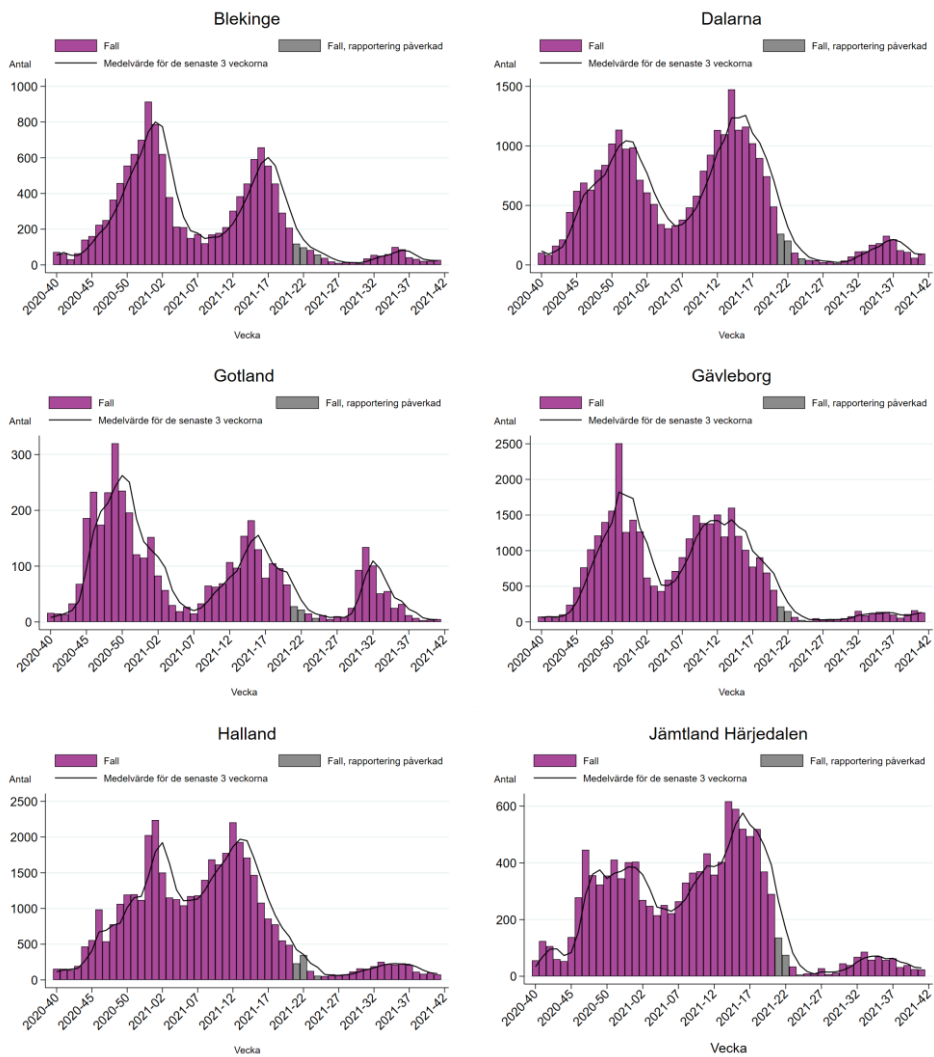
Figur 2G. Antal provtagna individer per 100 000 invånare per åldersgrupp per vecka.

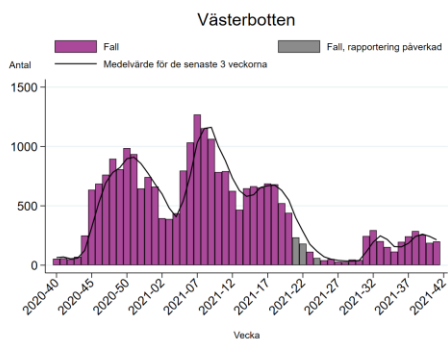
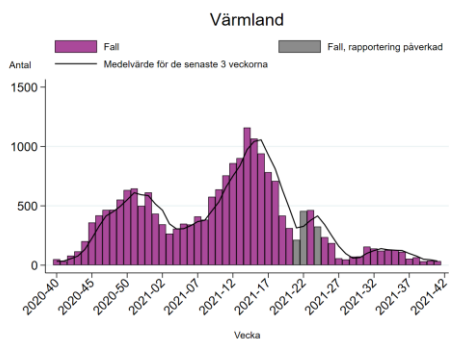
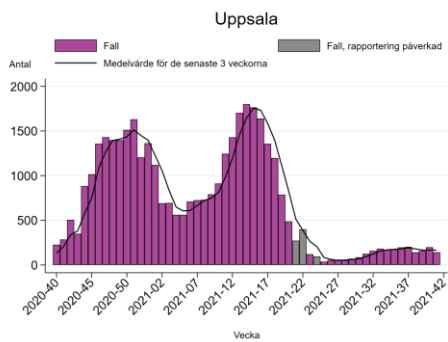
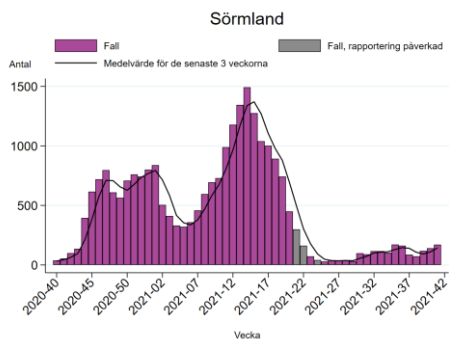
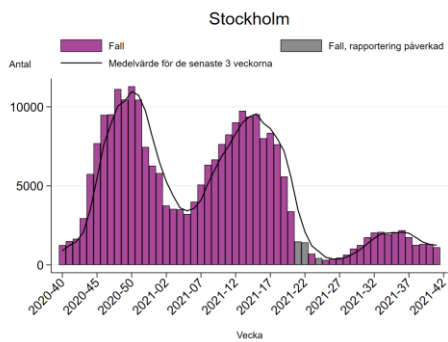
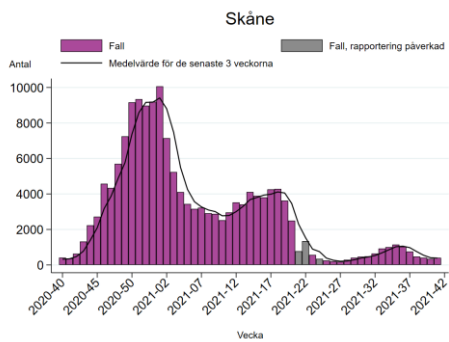
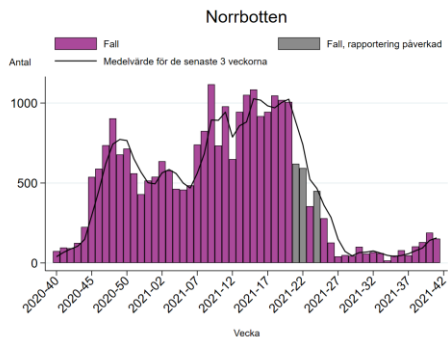
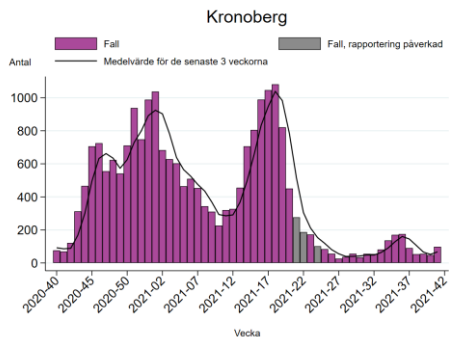
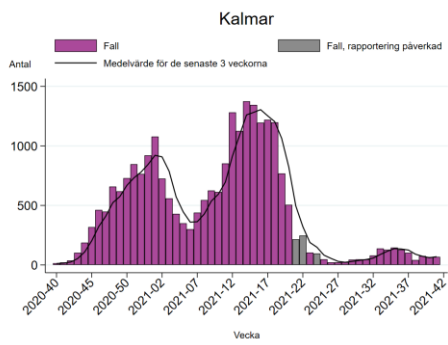
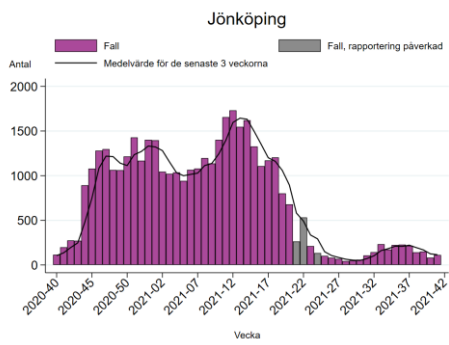


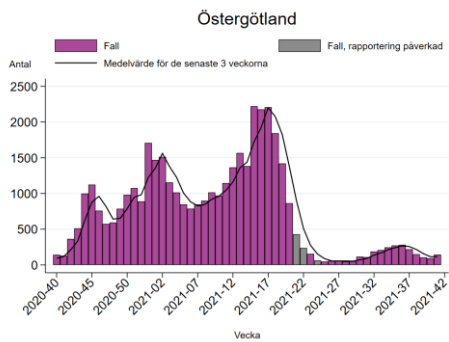
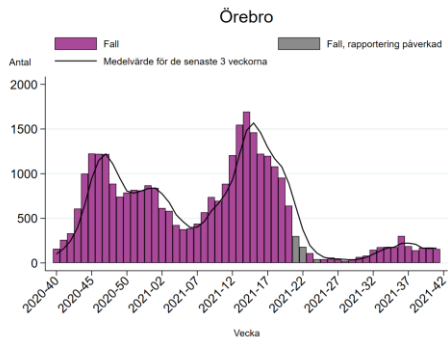
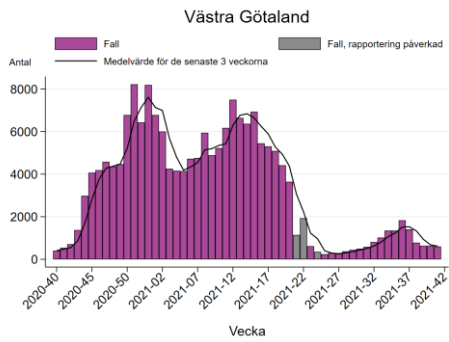
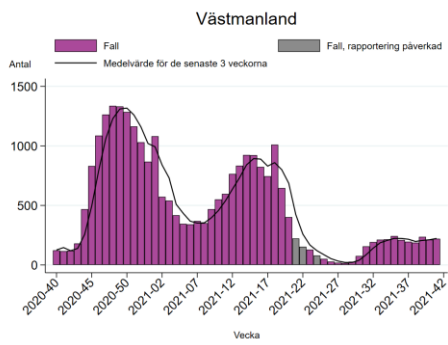
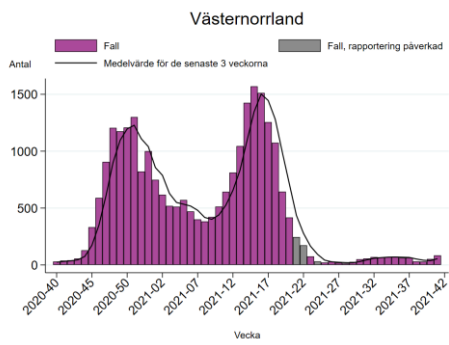
Geografisk fördelning

Antal laboratoriebekräftade fall av covid-19 per region

Figur 3A. Antal bekräftade fall av covid-19 per vecka (staplar) samt det rullande medelvärdet över de senaste tre veckorna, för respektive region. Observera att skalan på y-axeln varierar.



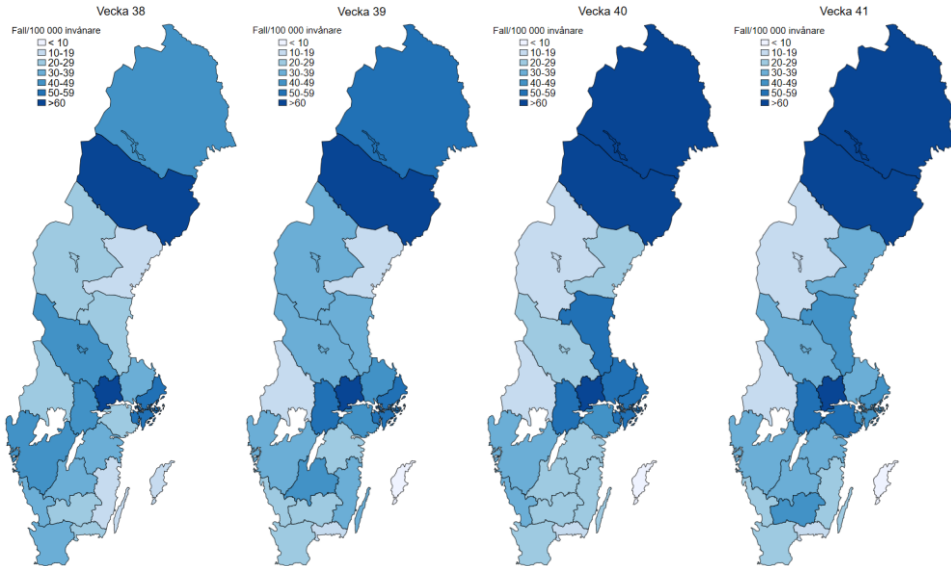




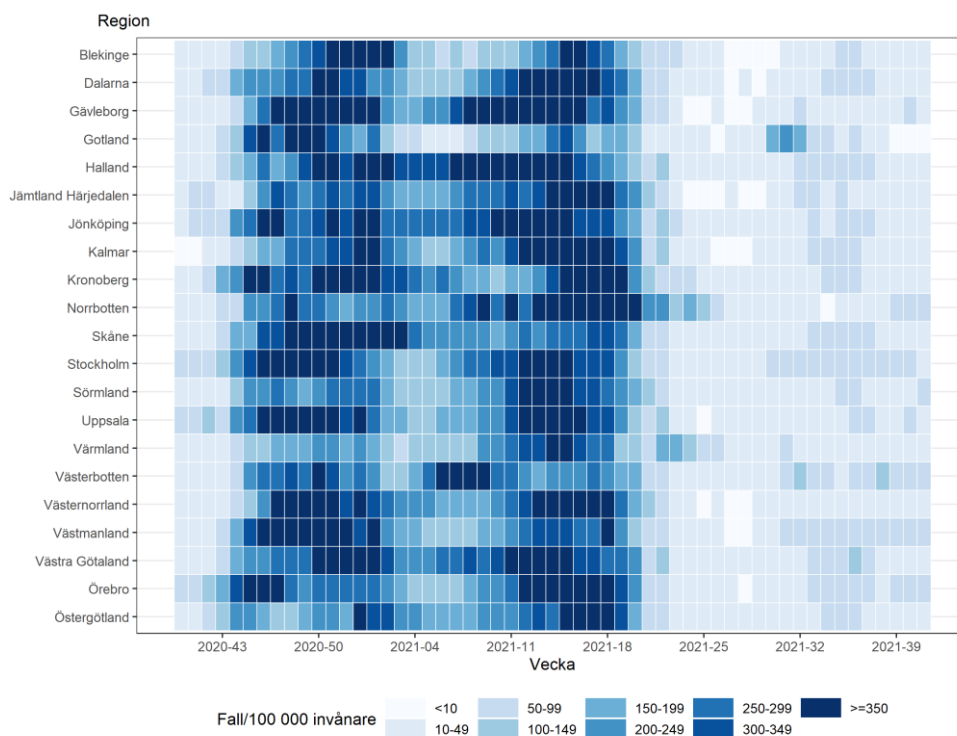
På grund av problem med inrapportering av bekräftade fall under vecka 21 har en del fall från vecka 21 istället redovisats under vecka 22. Data som redovisas för de här veckorna bedöms inte representera smittspridningen.

Incidens av covid-19 per region och vecka

Figur 3B. Incidens av bekräftade fall av covid-19 per vecka för respektive region de senaste fyra veckorna.



Figur 3C. Incidens av bekräftade fall av covid-19 per vecka för respektive region från vecka 40, 2020 till och med aktuell rapportvecka, där varje fyrkant representerar en vecka och region.

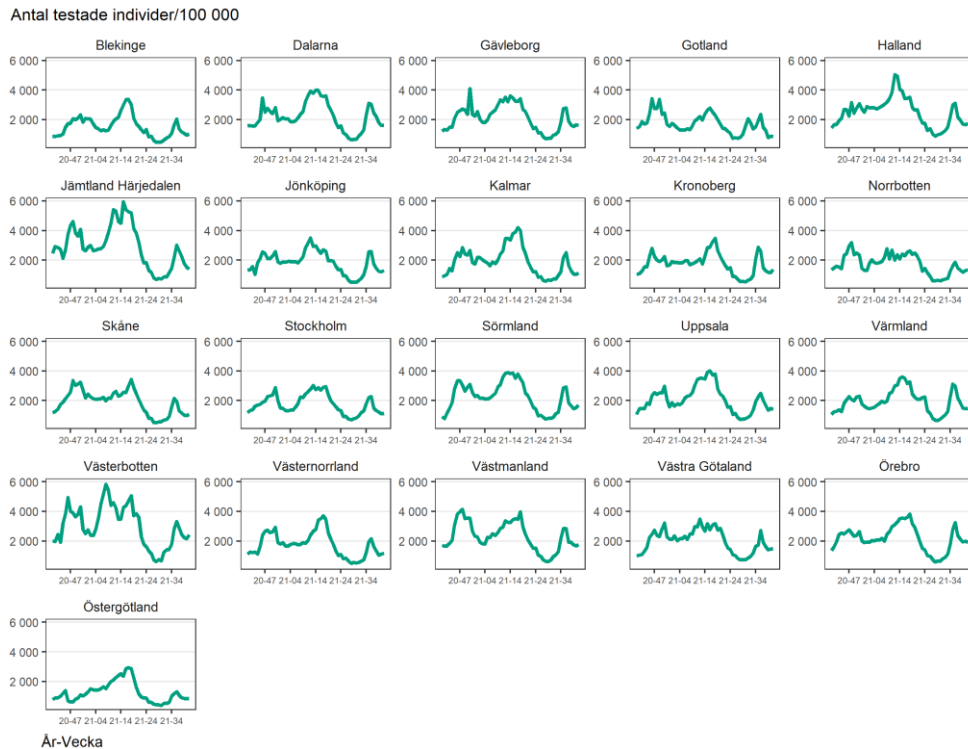


Tabell 1. Aktuell rapportveckas antal fall och incidens, de två senaste veckornas incidens samt andelen positiva aktuell rapportvecka per region.

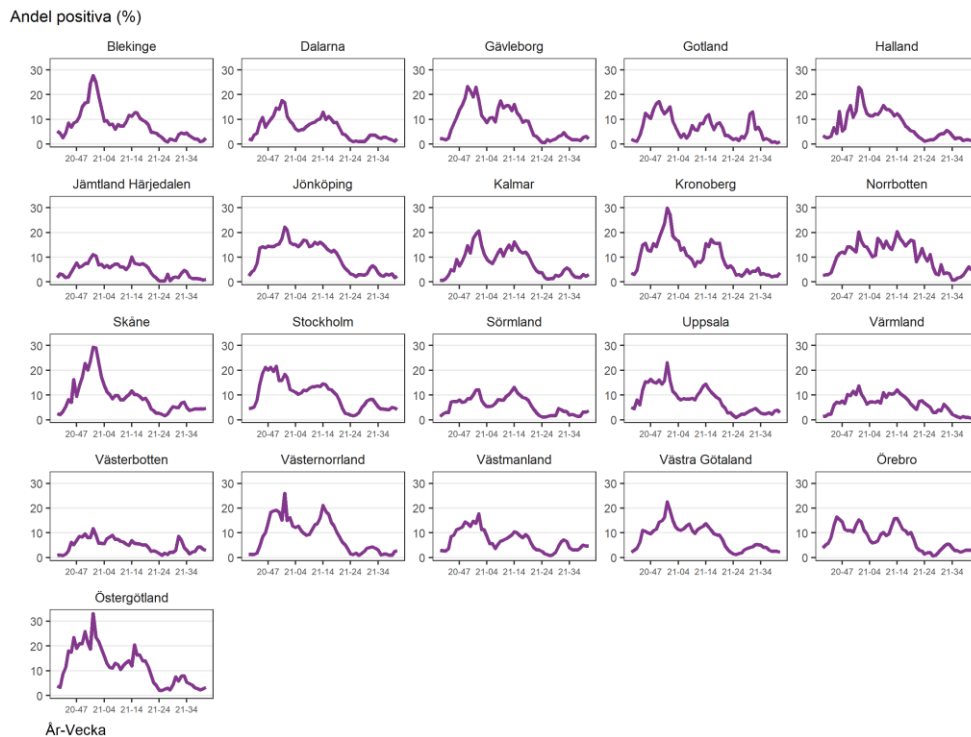
Region	Antal fall vecka 41	Antal fall vecka 41 per 100,000 invånare	Antal fall vecka 41 & 40 per 100,000 invånare	Andel positiva individer vecka 41 (%)
Blekinge	28	18	32	2.4
Dalarna	95	33	54	2.1
Gotland	5	8	15	1.0
Gävleborg	132	46	103	2.2
Halland	76	23	53	1.4
Jämtland Härjedalen	24	18	37	1.1
Jönköping	112	31	53	2.4
Kalmar	68	28	54	3.1
Kronoberg	98	48	72	3.7
Norrbottnen	152	61	137	4.7
Skåne	402	29	54	4.8
Stockholm	1120	47	102	4.2
Sörmland	170	57	104	3.7
Uppsala	142	37	88	3.0
Värmland	34	12	25	0.7
Västerbotten	200	73	142	2.9
Västernorrland	84	34	56	2.8
Västmanland	220	79	156	4.6
Västra Götaland	600	35	71	2.2
Örebro	156	51	108	2.9
Östergötland	144	31	51	3.7
Total	4062	39	79	3.2

Provtagning och andel positiva per region

Figur 3D. Antal provtagna individer (nukleinsyrapåvisning, PCR-test) per 100 000 invånare och region, från vecka 40, 2020 till och med aktuell rapportvecka.

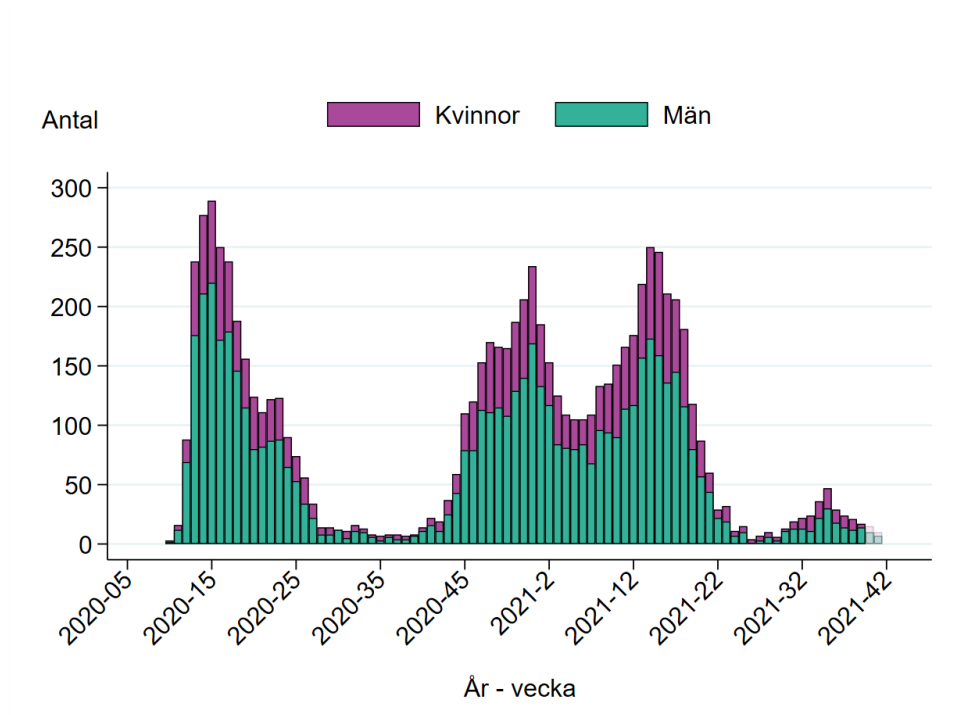


Figur 3E. Andel positiva individer i procent, per region från vecka 40, 2020 till och med aktuell rapportvecka.



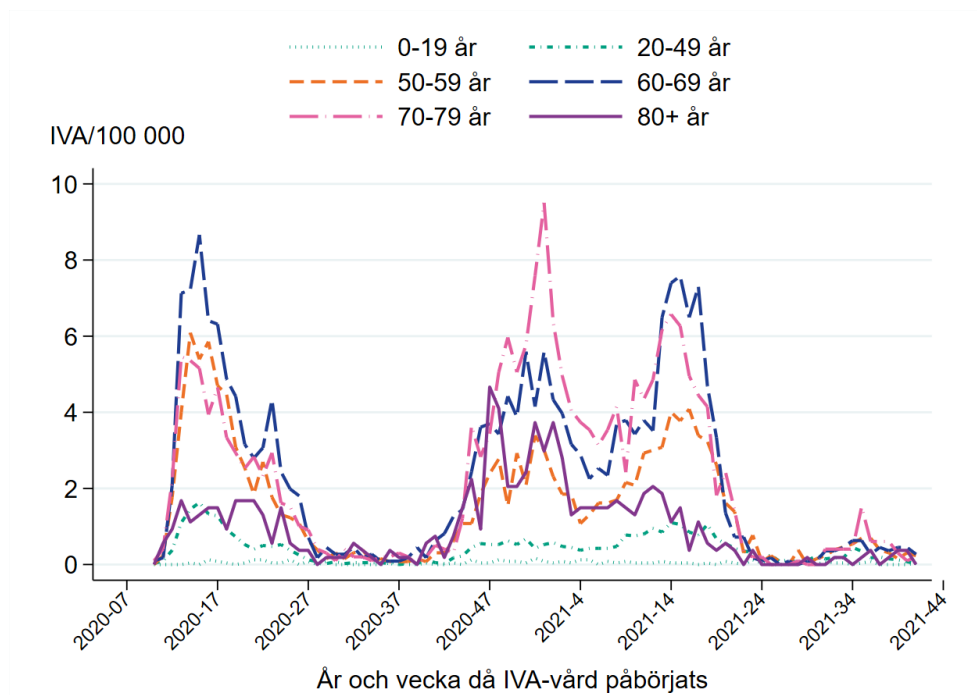
Intensivvårdade fall

Figur 4A. Antal nya intensivvårdade patienter med laboratoriebekräftad covid-19 per kön och vecka. Varje veckas staplar läggs ihop till totalsumman för veckan.*



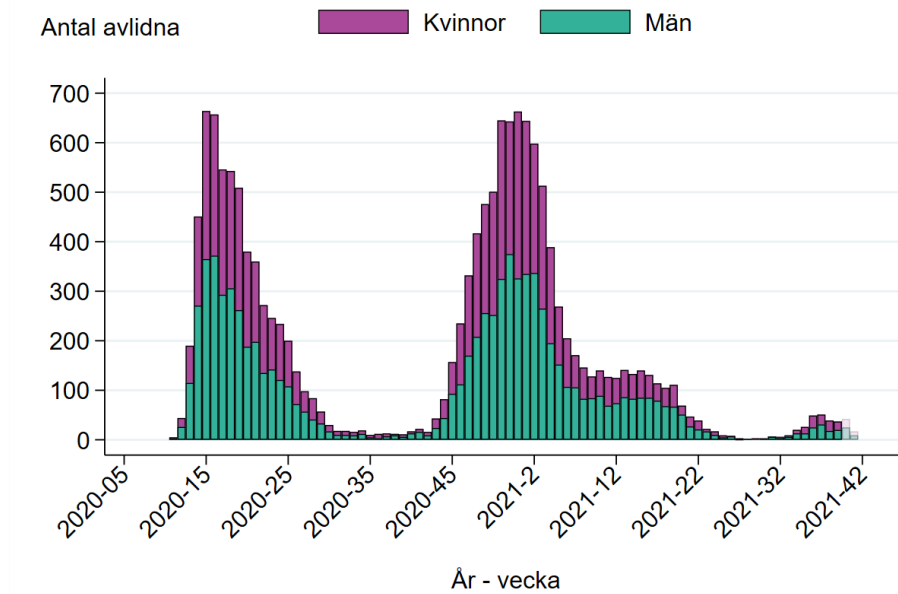
*Det rapporterade antalet för de två senaste veckorna bedöms stiga något på grund av eftersläpande rapportering, särskilt vad gäller aktuell rapportvecka.

Figur 4B. Antal nya intensivvårdade patienter med laboratoriebekräftad covid-19 per 100 000 invånare per åldersgrupp och vecka.



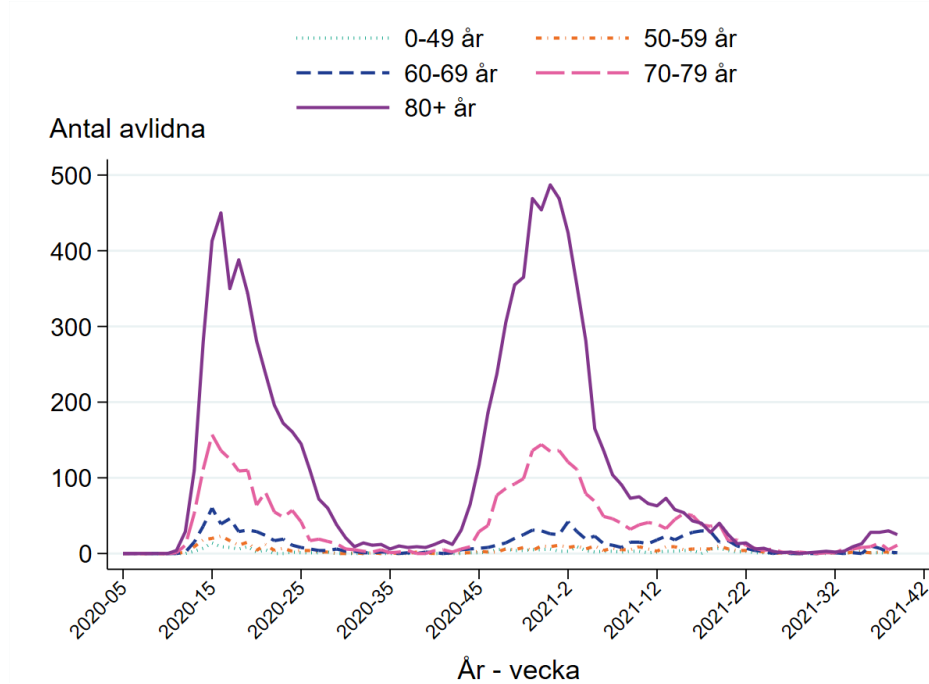
Avlidna bekräftade fall

Figur 5A. Antal avlidna bekräftade fall per kön per vecka. Varje veckas staplar läggs ihop till totalsumman för veckan.*



*Data för de två senaste veckorna är preliminära och kommer troligen att stiga. Data presenteras enligt det datum som personen anges ha avlidit i rapporteringssystemet SmiNet. De fåtal dödsfall som finns registrerade utan dödsdatum (40 dödsfall) finns inte med i grafen.

Figur 5B. Antal avlidna bekräftade fall per åldersgrupp och vecka från vecka 11 2020 till vecka 39 2021.



Länksamling

Data som går att ladda ner

[Data över antalet bekräftade fall](#), IVA-vårdade och avlidna bekräftade fall per region presenteras på och går att ladda ner från vår webbplats. Fall och incidens per kommun och stadsdel finns även i veckostatistik per region respektive kommun.

Testade individer

På vår webbplats finns [uppdaterad information om antal testade individer](#).

Virusvarianter

På vår webbplats redovisas senaste tillgängliga resultat från övervakningen av [virusvarianter av särskild betydelse](#).

Vaccinationstäckning

En detaljerad beskrivning av [incidensen i relation till vaccinationstäckningen](#) i olika grupper finns på vår webbplats. Där finns också aktuell [vaccinationstäckning i prioriterade grupper](#).

Akut luftvägsinfektion (Hälsorapport)

Varje vecka presenteras resultaten över andelen av Sveriges befolkning som uppskattas ha blivit sjuka i en akut luftvägsinfektion under föregående vecka baserat på enkätsvar i Hälsorapports webbpanel. Resultaten presenteras på [Hälsorapports resultatsida](#).

Trendanalyser per region

Trendanalyser per regioner presenteras på sidan för [analys och prognos](#). Kartor med incidens per vecka och region finns på Folkhälsomyndighetens [statistikside](#).

Bekräftade fall på särskilda boenden

För aktuell statistik om fall och avlidna fall på särskilda boenden hänvisas till [Socialstyrelsens statistik bland äldre efter boendeform](#).

Nyinlagda på sjukhus

Socialstyrelsen samlar statistik om sjukhusvårdade covid-19 patienter och [data över nyinlagda patienter per vecka](#) presenteras på Socialstyrelsens webbplats. I statistiken ingår även patienter som läggs in direkt på intensivvårdsavdelning.

Aktuell beläggning på sjukhus och IVA

Data över hur många patienter som vårdas på sjukhus och inom intensivvården just nu presenteras dagligen på vår webbplats på sidan om [analyser och prognoser om covid-19](#), se rubriken *Vårdbelastning – aktuell beläggning*. Data visas nationellt samt regionvis. Data hämtas från respektive regions webbplats

Dödsorsak covid-19

[Data över avlidna med underliggande dödsorsak covid-19](#) publiceras onsdagar varje vecka på Socialstyrelsens webbplats. Där finns statistik över åldersfördelning, regionsfördelning, samsjuklighet samt antal avlidna per dag. För mer information

om hur Folkhälsomyndigheten och Socialstyrelsen följer statistiken över avlidna, se [faktablad på Socialstyrelsens webbplats](#).

Överdödlighet

Analys över antalet dödsfall i Sverige varje vecka (oavsett orsak) och eventuell över- eller underdödlighet redovisas i en separat rapport [på sidan om analyser och prognoser](#) under rubriken Överdödlighet. Där ingår exempelvis diagram för det nationella läget samt och uppdelat på fler redovisningsgrupper och i relation till antalet avlidna bekräftade fall.