



Folkhälsomyndigheten

Veckorapport om covid-19, vecka 46

Denna rapport publicerades den 26 november 2021 och redovisar läget för covid-19 till och med vecka 46 (15 – 21 november 2021).

Läget i världen

Antalet bekräftade fall av covid-19 i världen har ökat i mer än en månad och Europa, där särskilt stora ökningar har setts, är nu den världsdel med högst antal fall per 100 000 invånare, enligt Världshälsoorganisationen [WHO](#). En stor ökning av fall har rapporterats i ett flertal länder, bland annat från Slovenien, Österrike, Tyskland och Nederländerna. De senaste veckorna har även ökningar setts i de nordiska länderna. Se även respektive organisations interaktiva visualiseringar via [ECDC](#) och [WHO](#).

Läget i Sverige

Antalet bekräftade fall av covid-19 ökar och precis som tidigare under hösten 2021 är antalet bekräftade fall, intensivvårdade fall och avlidna fall per 100 000 invånare betydligt högre bland ovaccinerade än bland vaccinerade. Under vecka 46 rapporterades 7 102 bekräftade fall av covid-19 i Sverige, vilket är en ökning med 22 procent jämfört med vecka 45. Ökningen ses bland såväl ovaccinerade som vaccinerade. Av de bekräftade fallen vecka 46 var 3 999 ovaccinerade, vilket motsvarar 56 procent. Högst antal bekräftade fall per 100 000 invånare vecka 46 var i åldersgruppen 10–19 år, följt av grupperna 40–49 och 30–39 år. Under vecka 46 rapporterades 12 fall av covid-19 bland personer på SÄBO, vilket är något färre än under de senaste veckorna, men fortsatt på en högre nivå än under sommaren.

Förändringarna i provtagningsrekommendationerna under november medför att data över antal bekräftade fall inte blir helt jämförbara över tid. Från och med den [22 november](#) uppmanas individer med symtom att testa sig oavsett vaccinationsstatus. Fortsatt gäller rekommendationen att stanna hemma vid symtom på luftvägsinfektion. Det är också viktigt att alla som rekommenderas att ta vaccin vaccinerar sig mot covid-19. För mer information om vaccinationernas effekt och vaccinationstäckning se [uppföljning av vaccination mot covid-19](#).

Vecka 46 provtogs 122 386 individer för covid-19, vilket är 21 procent fler än vecka 45. Andelen positiva individer var 6,1 procent, vilket är på samma nivå som de två senaste veckorna. Högst antal provtagna individer per 100 000 invånare under vecka 46 fanns i åldersgruppen 10–19 år, följt av grupperna 30–39 år, 40–49 år samt 80 år och äldre.

Hittills har 11 nya intensivvårdade patienter med bekräftad covid-19 rapporterats under vecka 46. Under föregående tre veckor var medeltalet 18 patienter per vecka. Av de nya intensivvårdade patienterna under vecka 46 var 6 personer ovaccinerade,

vilket motsvarar 55 procent. Under de fyra senaste veckorna (vecka 44-46) var antalet intensivvårdade per 100 000 fem gånger högre bland ovaccinerade än bland vaccinerade. Medelåldern för nya intensivvårdade patienter var den senaste månaden 53 år bland ovaccinerade och 73 år bland vaccinerade. Under vecka 46 rapporterades nya intensivvårdade patienter från 6 regioner (det rapporterade antalet patienter för de två senaste veckorna bedöms bli något högre på grund av fördröjning i rapporteringen, särskilt vad gäller aktuell rapportvecka.)

På grund av en fördröjning i rapporteringen av avlidna bekräftade fall fokuserar analyserna i veckorapporten främst på data avseende avlidna fram till för två veckor sedan. För vecka 44 har hittills 32 bekräftade fall rapporterats avlidna. Föregående tre veckor var medeltalet 29 dödsfall per vecka. Av dessa var 8 ovaccinerade, vilket motsvarar 25 procent. Av de rapporterade avlidna vecka 44 var hälften personer med en insats enligt socialtjänstlagen, det vill säga med hemtjänst eller på SÄBO. I dessa grupper är de allra flesta vaccinerade. Under vecka 41–44 var antalet avlidna i gruppen 70 år och äldre utan insats högre per 100 000 ovaccinerade jämfört med vaccinerade. I gruppen med hemtjänst eller på SÄBO fanns ingen statistiskt säkerställd skillnad i antalet avlidna per 100 000 mellan vaccinerade och ovaccinerade. Medelåldern för dödsfallen vecka 41–44 var 77 år bland ovaccinerade och 83 år bland vaccinerade. Under vecka 44 var dödligheten inom normalspannet för årstiden enligt överdödlighetsmodellen EuroMoMo.

Innehållsförteckning

Veckorapport om covid-19, vecka 46.....	1
Läget i världen	1
Läget i Sverige	1
Kommentarer till statistiken	3
Tabell- och figursamling	4
Bekräftade fall och provtagna individer nationellt.....	4
Åldersfördelning bland bekräftade fall och provtagna individer	6
Geografisk fördelning	8
Intensivvårdade fall	13
Avlidna bekräftade fall	14
Länksamling.....	15

Kommentarer till statistiken

Övervakningen är kontinuerligt under utveckling, läs mer [om datakällor för övervakning av covid-19](#). Data som presenteras i rapporten är preliminära enligt de uppgifter som finns i respektive övervakningssystem och kan komma att kompletteras i efterhand. För uppgifter från föregående veckor, se [arkivsidan över tidigare veckorapporter](#). Där uppgift om kön presenteras gäller det juridiskt kön.

Populationens uppdelning i ovaccinerade och vaccinerade uppdateras varje vecka utifrån vaccinationsstatus i nationella vaccinationsregistret (NVR). Med ovaccinerad avses personer som inte har någon dos registrerad i NVR, endast har en dos registrerad eller två doser och det gått mindre än 14 dagar sedan andra registrerade dosen. Vaccinerad avser personer med två doser registrerade i NVR där datum för andra dosen är för minst 14 dagar sedan vid tillfället för positivt test. Personer med en tredje registrerad dos ingår i gruppen vaccinerade.

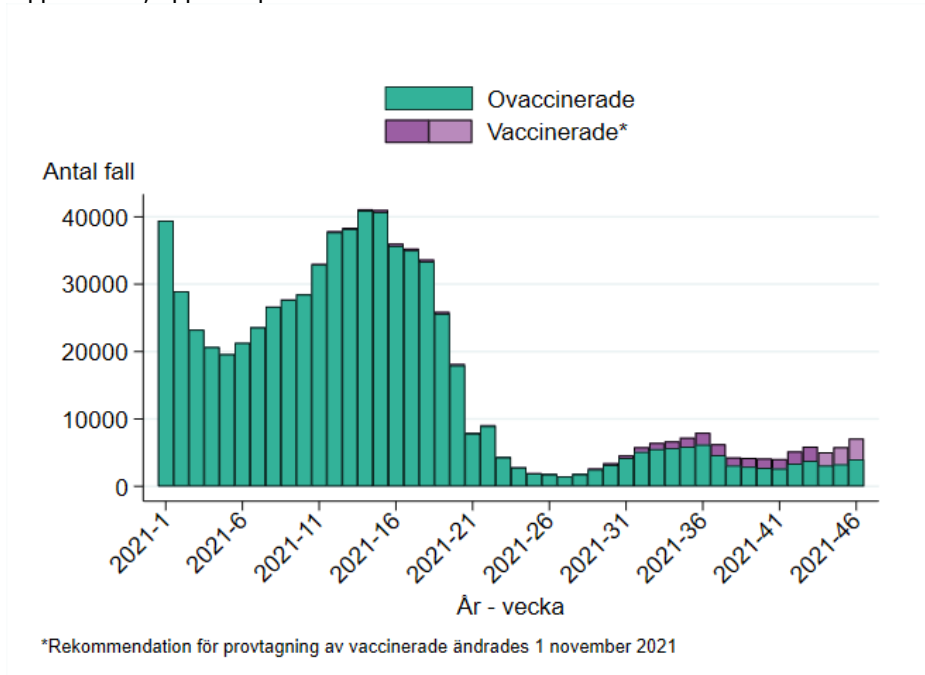
Data läses onsdagar för veckorapporten.

Kontakt angående rapporten: info@folkhalsomyndigheten.se.

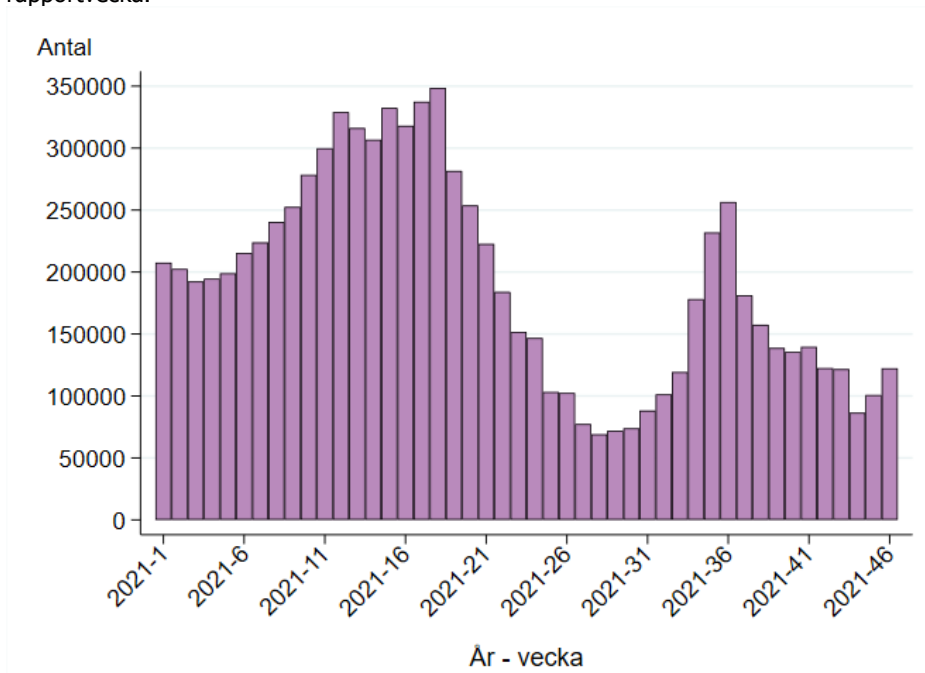
Tabell- och figursamling

Bekräftade fall och provtagna individer nationellt

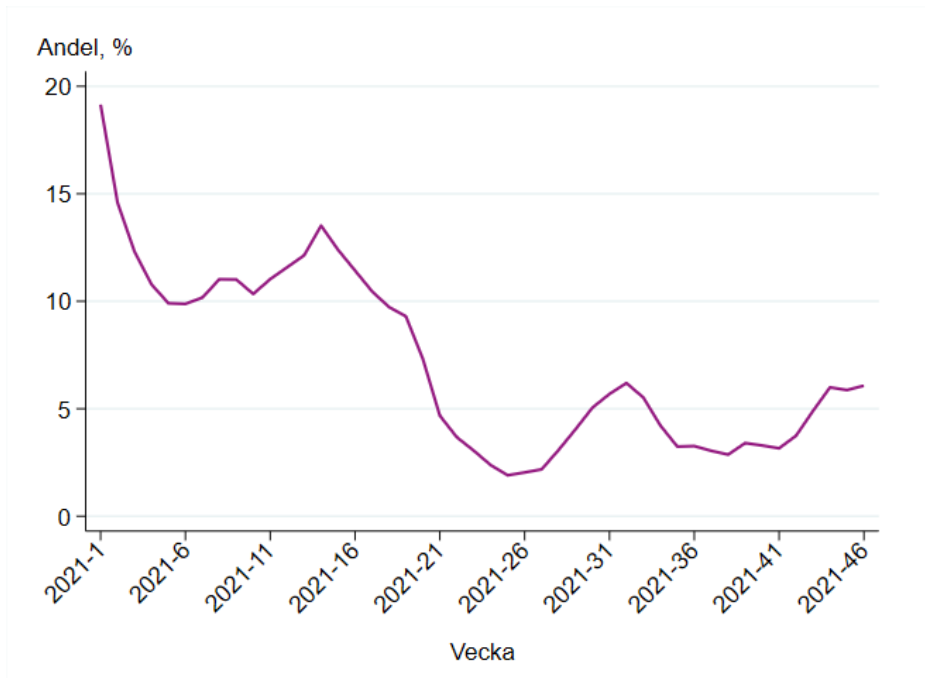
Figur 1A. Antal bekräftade fall av covid-19 per vecka, från vecka 1 2021 till och med aktuell rapportvecka, uppdelat på ovaccinerade och vaccinerade fall.



Figur 1B. Antal provtagna individer per vecka från vecka 1, 2021 till och med aktuell rapportvecka.



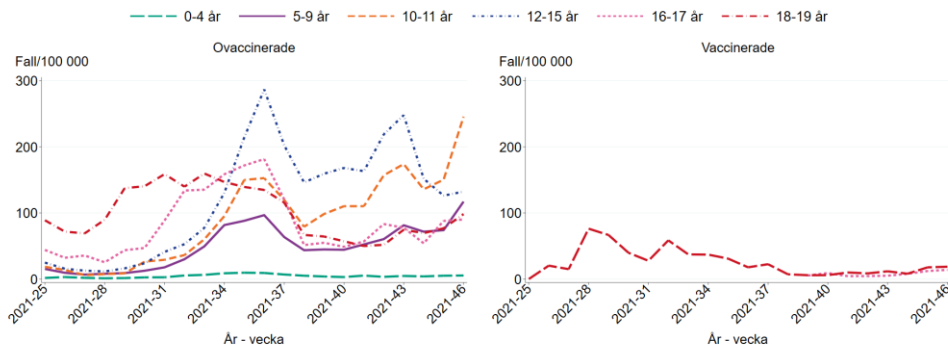
Figur 1C. Andel positiva bland PCR-testade individer från vecka 1 2021 till och med aktuell rapportvecka



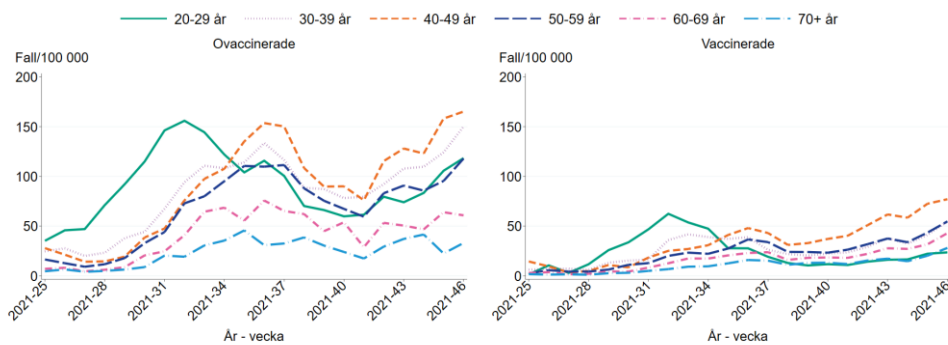
Åldersfördelning bland bekräftade fall och provtagna individer

Antal fall per åldersgrupp

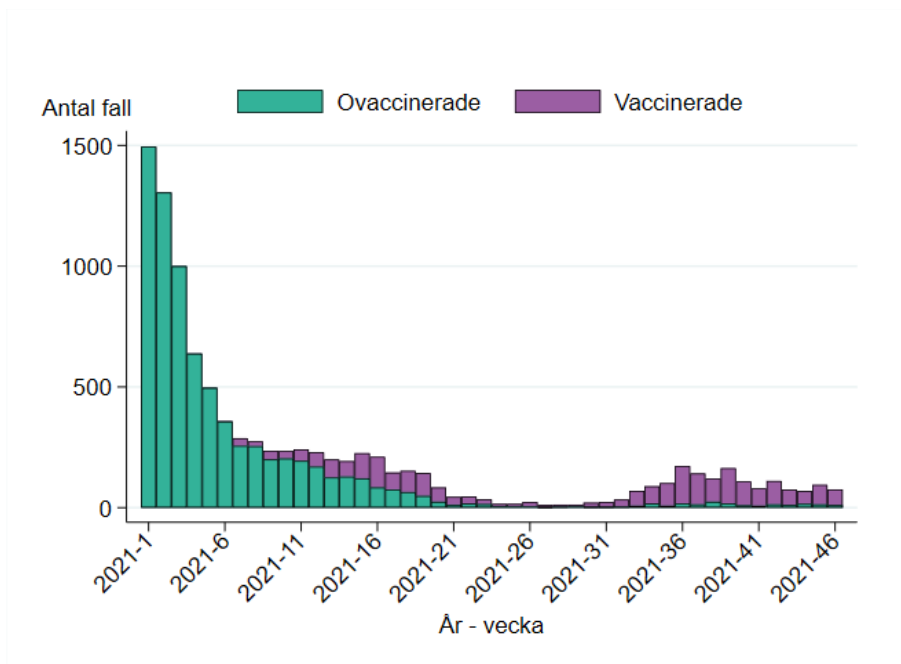
Figur 2A. Antal bekräftade fall per vecka och åldersgrupp per 100 000 invånare uppdelat på ovaccinerade och vaccinerade för personer upp till 19 år, från vecka 25 2021 till och med aktuell rapportvecka.



Figur 2B. Antal bekräftade fall per vecka och åldersgrupp per 100 000 invånare uppdelat på ovaccinerade och vaccinerade, bland personer 20 år och äldre, från vecka 25 2021 till och med aktuell rapportvecka. Personer på SÄBO eller med hemtjänst ingår ej.

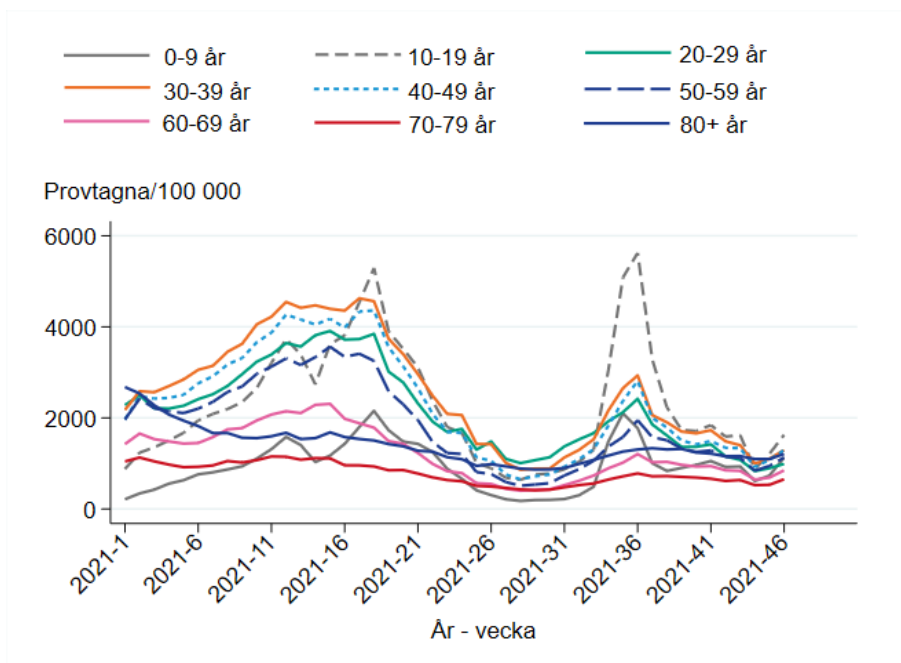


Figur 2C. Bekräftade fall per vecka uppdelat på ovaccinerade och vaccinerade bland personer på SÄBO (65+ år) eller med hemtjänst (65+ år) från vecka 1 2021 till och med aktuell rapportvecka.



Provtagning per åldersgrupp

Figur 2D. Antal provtagna individer per 100 000 invånare per åldersgrupp per vecka, från vecka 1 2021 till och med aktuell rapportvecka.



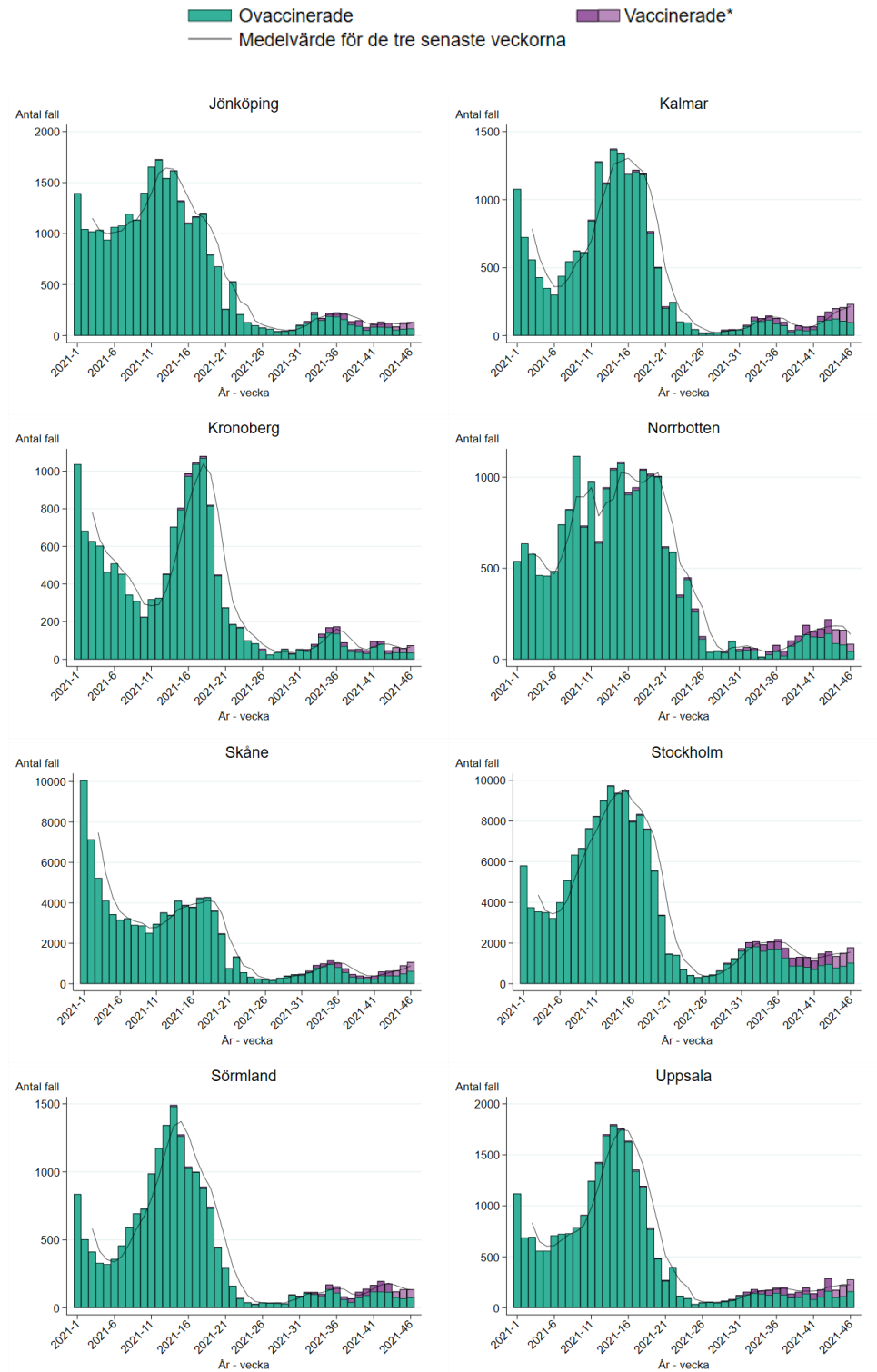
Geografisk fördelning

Antal laboratoriebekräftade fall av covid-19 per region

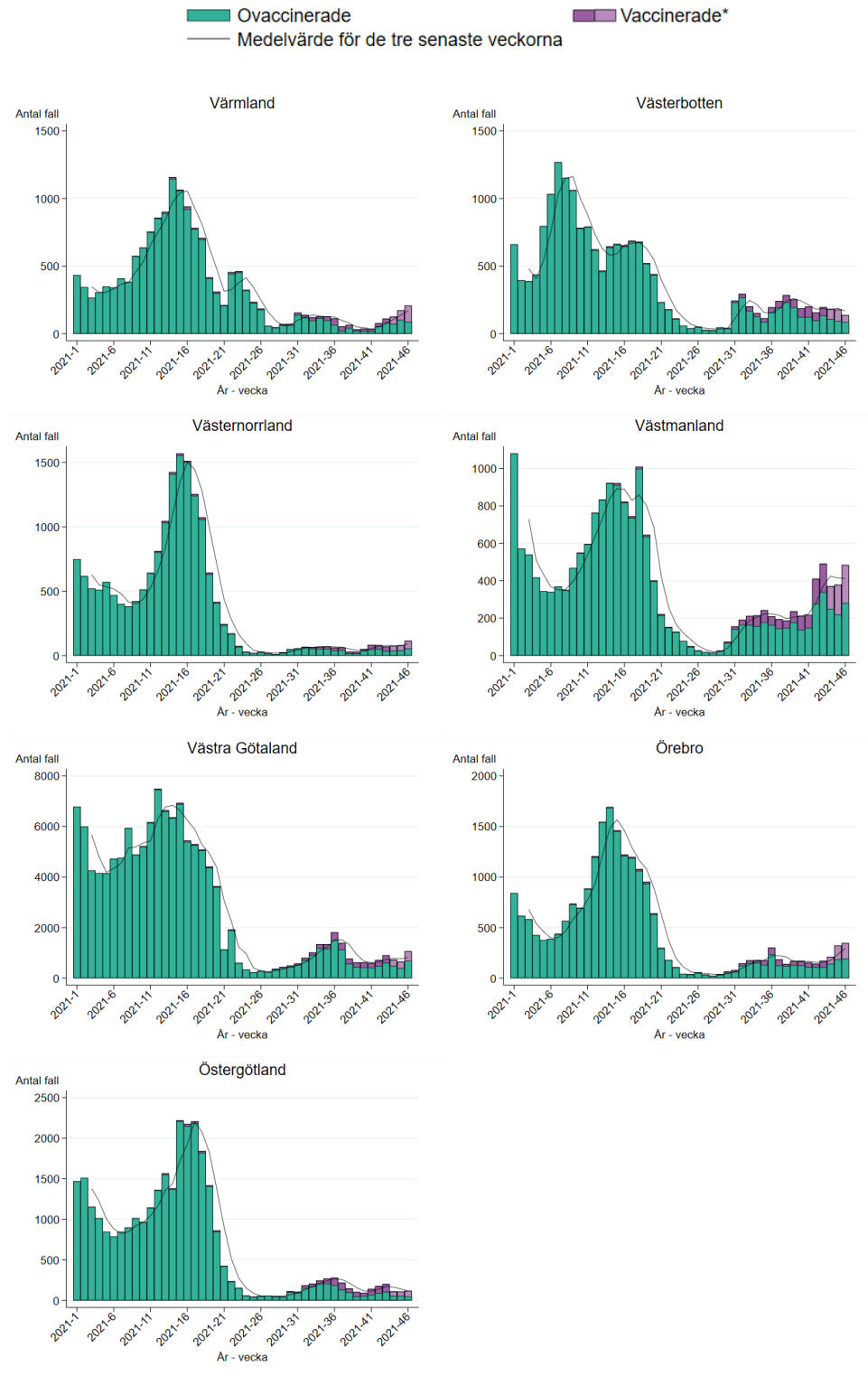
Figur 3A. Antal bekräftade fall av covid-19 per vecka (staplar) uppdelat på ovaccinerade och vaccinerade samt det rullande medelvärdet av totalt antal fall över de senaste tre veckorna, från vecka 1 2021 till och med aktuell rapportvecka, för respektive region. Observera att skalan på y-axeln varierar.



*Rekommendation för provtagning av vaccinerade var ändrad vecka 44 till 46



*Rekommendation för provtagning av vaccinerade var ändrad vecka 44 till 46



*Rekommendation för provtagning av vaccinerade var ändrad vecka 44 till 46

Tabell 1. Antal bekräftade fall, antal fall per 100 000 invånare aktuell rapportvecka samt för de två senaste veckorna, andelen positiva och andel genombrottsinfektioner för aktuell rapportvecka, per region.

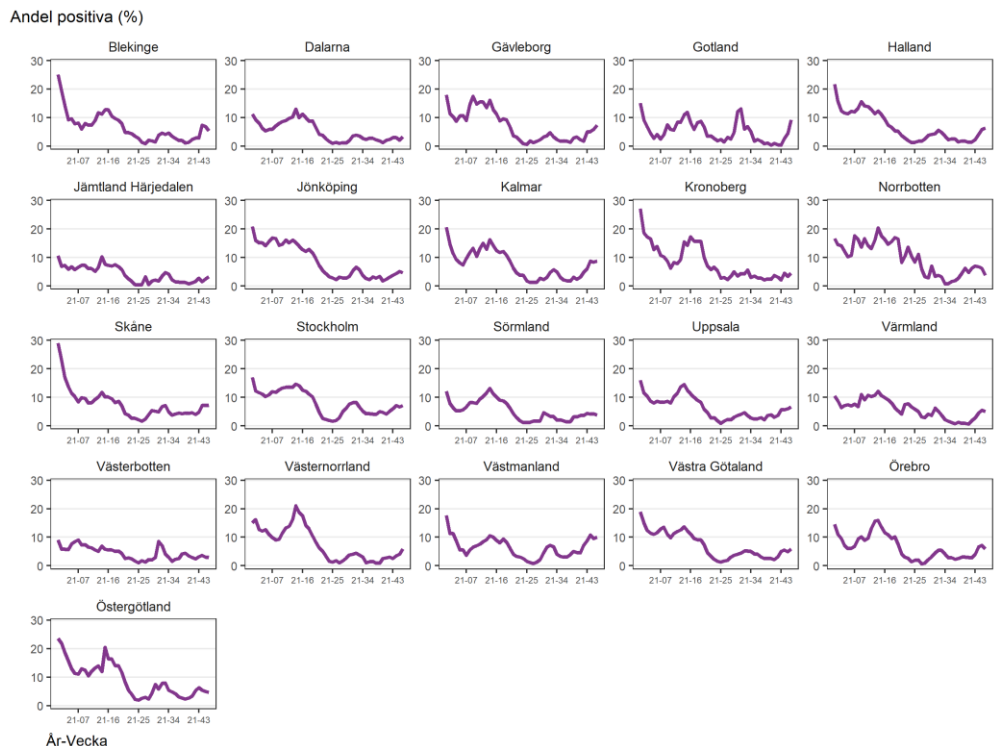
Region	Antal fall vecka 46	Antal fall vecka 46 per 100 000 invånare	Antal fall vecka 46 & 45 per 100 000 invånare	Andel positiva individer vecka 46 (procent)	Andel genombrottsinfektioner vecka 46 (procent)
Blekinge	81	51	111	5,3	42
Dalarna	116	40	61	3,4	59
Gotland	62	103	128	9,3	82
Gävleborg	261	91	159	7,3	43
Halland	250	74	131	6,3	40
Jämtland	40	30	54	3,2	70
Härjedalen					
Jönköping	134	37	72	4,6	48
Kalmar	233	95	180	8,7	58
Kronoberg	75	37	66	4,5	53
Norrbottn	85	34	99	3,7	48
Skåne	1 076	77	143	7,3	42
Stockholm	1 790	75	138	7,2	42
Sörmland	136	45	91	3,8	44
Uppsala	278	72	129	6,7	42
Värmland	209	74	135	5,0	57
Västerbotten	139	51	117	2,9	37
Västernorrland	116	47	81	5,9	53
Västmanland	485	175	312	10,1	42
Västra Götaland	1068	62	99	5,9	36
Örebro	348	114	220	5,9	45
Östergötland	120	26	49	4,7	57
Total	7 102	68	125	6,1	44

Provtagning och andel positiva per region

Figur 3B. Antal provtagna individer (nukleinsyrapåvisning, PCR-test) per 100 000 invånare och region, från vecka 1, 2021 till och med aktuell rapportvecka.

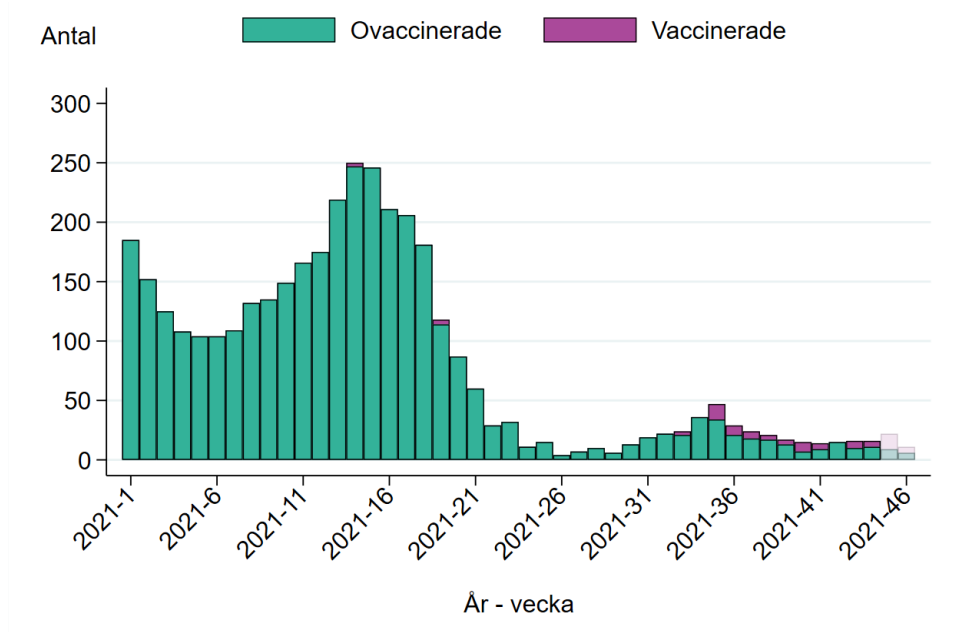


Figur 3C. Andel positiva individer i procent, per region från vecka 1 2021 till och med aktuell rapportvecka.



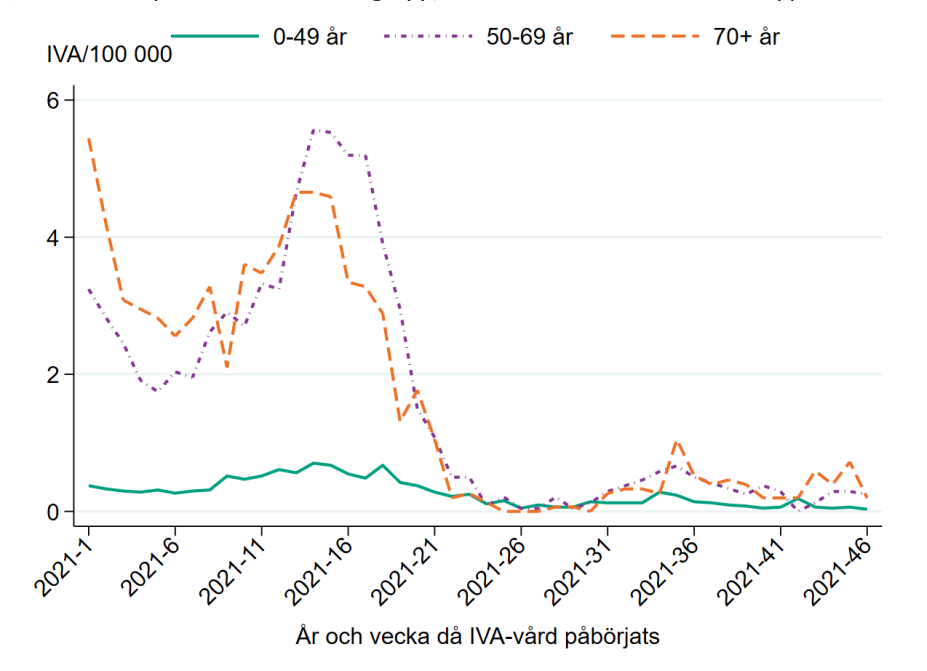
Intensivvårdade fall

Figur 4A. Antal* nya intensivvårdade patienter med laboratoriebekräftad covid-19 uppdelat på ovaccinerade och vaccinerade fall per vecka, från vecka 1 2021 till och med aktuell rapportvecka.



*Det rapporterade antalet för de två senaste veckorna bedöms stiga något på grund av eftersläpande rapportering, särskilt vad gäller aktuell rapportvecka. På grund av risk för röjande av uppgifter om enskild individ särredovisas inte vaccinationsstatus när antalet vaccinerade är färre än tre utan ingår då i ovaccinerade.

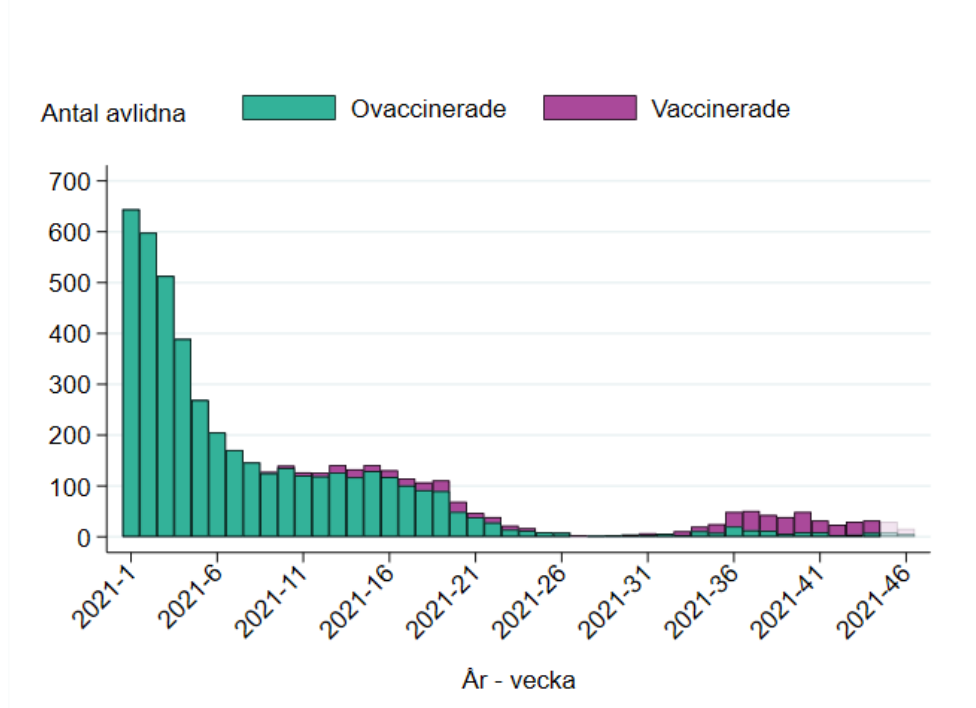
Figur 4B. Antal* nya intensivvårdade patienter med laboratoriebekräftad covid-19 per 100 000 invånare per vecka och åldersgrupp, från vecka 1 2021 till aktuell rapportvecka.



*Det rapporterade antalet för de två senaste veckorna bedöms stiga något på grund av eftersläpande rapportering, särskilt vad gäller aktuell rapportvecka.

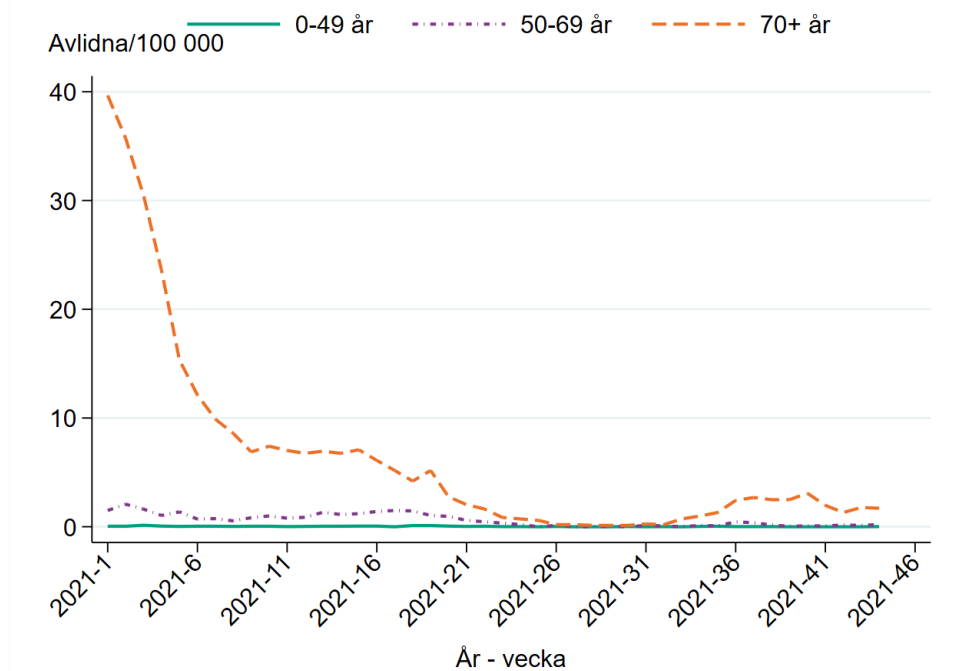
Avlidna bekräftade fall

Figur 5A. Antal* avlidna bekräftade fall per vecka, uppdelat på ovaccinerade och vaccinerade fall, från vecka 1 2021 till aktuell rapportvecka.



*Data för de två senaste veckorna är preliminära och kommer troligen att stiga. Data presenteras enligt det datum som personen anges ha avlidit i rapporteringssystemet SmiNet. De fåtal dödsfall som finns registrerade utan dödsdatum (32 dödsfall) finns inte med i grafen. På grund av risk för röjande av uppgifter om enskild individ särredovisas inte vaccinationsstatus när antalet vaccinerade är färre än tre utan ingår då i ovaccinerade

Figur 5B. Antal avlidna bekräftade fall per 100 000 invånare per vecka och åldersgrupp.



Länksamling

Data som går att ladda ner

[Data över antalet bekräftade fall](#), IVA-vårdade och avlidna bekräftade fall per region presenteras på och går att ladda ner från vår webbplats. Fall och incidens per kommun och stadsdel finns även i veckostatistik per region respektive kommun.

Testade individer

På vår webbplats finns [uppdaterad information om antal testade individer](#).

Virusvarianter

På vår webbplats redovisas senaste tillgängliga resultat från övervakningen av [virusvarianter av särskild betydelse](#).

Vaccinationsuppföljning

En detaljerad beskrivning av [incidensen i relation till vaccinationstäckningen](#) i olika grupper finns på vår webbplats. Där finns också [beskrivning](#) om vaccinationernas effekt och vaccinationstäckning, se uppföljning av vaccination mot covid-19

Akut luftvägsinfektion (Hälsorapport)

Varje vecka presenteras resultaten över andelen av Sveriges befolkning som uppskattas ha blivit sjuka i en akut luftvägsinfektion under föregående vecka baserat på enkätsvar i Hälsorapports webbpanel. Resultaten presenteras på [Hälsorapports resultatsida](#).

Trendanalyser per region

Trendanalyser per regioner presenteras på sidan för [analys och prognos](#). Kartor med incidens per vecka och region finns på Folkhälsomyndighetens [statistiksida](#).

Bekräftade fall på särskilda boenden

För aktuell statistik om fall och avlidna fall på särskilda boenden hänvisas till [Socialstyrelsens statistik bland äldre efter boendeform](#).

Nyinlagda på sjukhus

Socialstyrelsen samlar statistik om sjukhusvårdade covid-19 patienter och [data över nyinlagda patienter per vecka](#) presenteras på Socialstyrelsens webbplats. I statistiken ingår även patienter som läggs in direkt på intensivvårdsavdelning.

Aktuell beläggning på sjukhus och IVA

Data över hur många patienter som vårdas på sjukhus och inom intensivvården just nu presenteras dagligen på vår webbplats på sidan om [analyser och prognoser om covid-19](#), se rubriken *Vårdbelastning – aktuell beläggning*. Data visas nationellt samt regionvis. Data hämtas från respektive regions webbplats

Dödsorsak covid-19

[Data över avlidna med underliggande dödsorsak covid-19](#) publiceras onsdagar varje vecka på Socialstyrelsens webbplats. Där finns statistik över åldersfördelning, regionsfördelning, samsjuklighet samt antal avlidna per dag. För mer information om hur Folkhälsomyndigheten och Socialstyrelsen följer statistiken över avlidna, se [faktablad på Socialstyrelsens webbplats](#).

Överdödlighet

Analys över antalet dödsfall i Sverige varje vecka (oavsett orsak) och eventuell över- eller underdödlighet redovisas i en separat rapport [på sidan om analyser och prognoser](#) under rubriken Överdödlighet. Där ingår exempelvis diagram för det nationella läget samt och uppdelat på fler redovisningsgrupper och i relation till antalet avlidna bekräftade fall.