



Folkhälsomyndigheten

## Veckorapport om covid-19, vecka 9

---

Denna rapport publicerades den 12 mars 2021 och redovisar läget för covid-19 till och med vecka 9 (1 – 7 mars 2021).

### Läget i Sverige

Antalet bekräftade fall av covid-19 fortsätter att öka men ökningstakten var något lägre mellan vecka 8 och 9 än mellan vecka 7 och 8. Det är fortsatt geografiska variationer i smittspridningen, såväl generellt som av virusvarianten B.1.1.7. Fortsatt kommer många att insjukna i covid-19 under de närmsta veckorna, vilket kommer att innebära en fortsatt hög belastning för sjukvården. För att vända utvecklingen krävs att fler personer minskar sina nära kontakter med andra personer än de som de normalt har dagliga kontakter med. Viktigast är att stanna hemma vid minsta symptom, även lätta förkylningssymptom och att arbeta hemifrån om det är möjligt. Trots ökande smittspridning bidrar den ökande vaccinationstäckningen bland personer 80 år och äldre till att antalet fall i denna åldersgrupp inte ökar.

Under vecka 9 rapporterades nära 27 800 bekräftade fall av covid-19 i Sverige, en ökning med 4 procent jämfört med vecka 8. Nästan 250 000 individer provtogs vecka 9 och andelen positiva var 11 procent. Antalet fall ökade i de flesta regioner mellan vecka 8 och 9. Av dessa var ökningen statistiskt säkerställd i 13 regioner: Blekinge, Dalarna, Gotland, Gävleborg, Halland, Kalmar, Norrbotten, Stockholm, Sörmland, Värmland, Västmanland, Örebro och Östergötland. En statistiskt säkerställd minskning syntes enbart i Västra Götaland. Incidensen vecka 9 varierade mellan 107 och 521 fall per 100 000 invånare i regionerna och incidensen för riket var 269 fall per 100 000 invånare. Incidensen över 14 dagar (vecka 8 och 9 sammanlagt) för riket var 528 fall per 100 000 invånare.

För att identifiera fall med virusvarianter av särskild betydelse har analyserna av virusprover utökats. För vecka 8 indikerar resultaten för 18 regioner misstänkt förekomst av virusvarianten B.1.1.7 (som har ursprung från Storbritannien) på mellan 6 till 60 procent. Resultaten för fem regioner har följts sedan vecka 4 och visar på en ökande förekomst av denna variant över tid. Förekomsten av övriga virusvarianter av särskild betydelse beräknas till mellan 0 och 15 procent i de 18 regionerna. Statistik publiceras på [vår webbplats](#).

Vecka 9 ökade incidensen i samtliga tioåriga åldersgrupper under 80 år jämfört med föregående vecka; ökningarna var statistiskt säkerställda i grupperna 20–29 år, 30–39 år, och 50–59 år. Jämfört med medelvärdet över föregående tre veckor (vecka 6–8) ökade incidensen i alla tioåriga åldersgrupper under 80 år. Antalet fall

i grupperna 80-89 år och 90 år och äldre minskade men minskningen var endast statistiskt säkerställd i åldersgruppen 80-89 år.

Hittills har 92 procent av personer som bor på särskilt boende för äldre respektive 63 procent av personer med hemtjänst fått [minst en vaccindos](#). Antalet fall bland personer på särskilda boenden fortsatte att minska under vecka 9. Vecka 9 ses även att antalet fall bland personer 80 år och äldre och personer med hemtjänst minskat något. Bland övriga personer mellan 65 och 79 år ökade antalet fall mellan vecka 8 och 9. Statistik om vaccinerade publiceras tisdag–fredag och veckostatistik på torsdagar på [vår webbplats](#).

Hittills har 126 nya intensivvårdade patienter rapporterats för veckan, vilket är fler jämfört med medelvärdet för de tre föregående veckorna, statistiskt säkerställd ökning. Antalet avlidna per vecka fortsätter att avta och ingen signifikant överdödlighet har setts från vecka 4 till 7. Den ökande vaccinationstäckningen bland personer på särskilda boenden, personer med hemtjänst och övriga personer 80 år och äldre bör bidra till att antalet avlidna fortsätter att minska, eftersom dessa grupper stått för en stor andel av dödsfallen.

Denna vecka tipsar vi om den nya veckorapporten över rörelsedata som presenteras på [vår webbplats](#). Där presenteras ett urval av mått på rörelse och resande i olika delar av Sverige och Norden.

## Läget i världen

Antalet bekräftade covid-19 fall i världen var cirka 117 miljoner i slutet av vecka 9, varav cirka 23,3 miljoner fall i EU/EEA. Antalet fall i världen förändras ständigt. För aktuellt läge, se den europeiska smittskyddsmyndigheten [ECDC](#) och Världshälsoorganisationen [WHO](#). Se även respektive organisations interaktiva visualiseringar via [ECDC:s infografik](#) och [WHO:s infografik](#).

## Kommentarer till statistiken

Övervakningen är kontinuerligt under utveckling, läs mer om [datakällor för övervakning av covid-19](#). Data som presenteras i rapporten är preliminära enligt de uppgifter som finns i respektive övervakningssystem och kan komma att kompletteras i efterhand. Där uppgift om kön presenteras gäller det juridiskt kön.

Data läses onsdagar för veckorapporten. Kontakt angående rapporten: [info@folkhalsomyndigheten.se](mailto:info@folkhalsomyndigheten.se).

## Innehållsförteckning

Veckorapport om covid-19, vecka 9.....	1
Läget i Sverige .....	1
Läget i världen .....	2
Kommentarer till statistiken .....	2
Fördjupad statistik .....	4
Antal provtagna individer och antal fall .....	4
Ålders- och könsfördelning .....	6
Geografisk fördelning .....	9
Sjukhusvårdade fall .....	11
Avlidna .....	13
Sentinelprovtagning inom öppenvård .....	16
Luftvägsinfektioner i samhället (Hälsorapport).....	16
Tabell- och Figurbilaga.....	18
Antal provtagna individer, analyserade tester och antal fall .....	18
Antal laboratoriebekräftade fall av covid-19 per region.....	22
Incidens av covid-19 per region och vecka.....	25
Överdödlighet och avlidna bekräftade fall .....	26

## Fördjupad statistik

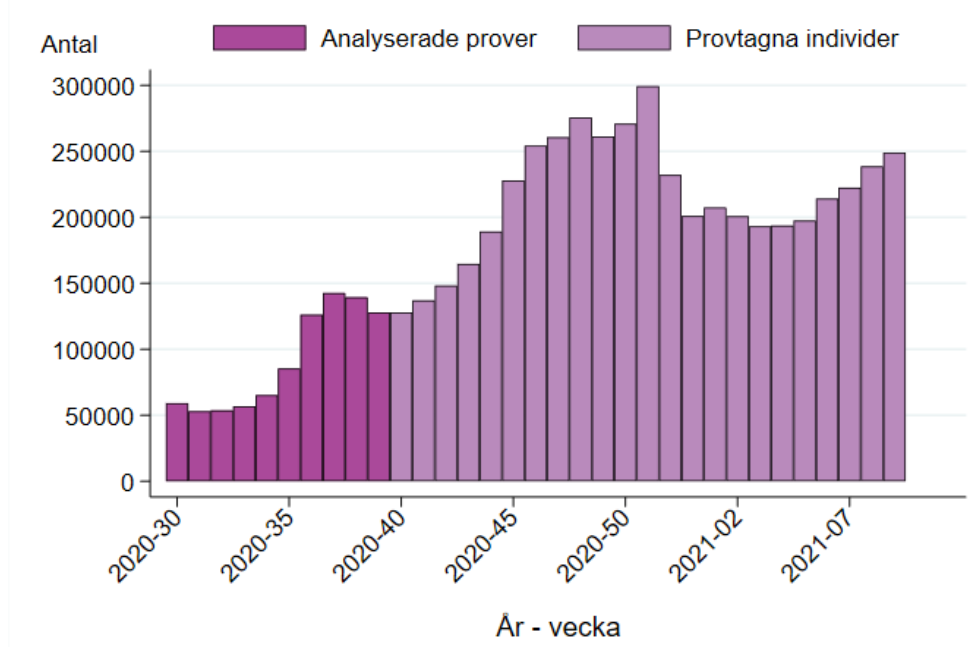
### Antal provtagna individer och antal fall

Under vecka 9 provtogs 249 015 individer, jämfört med 238 618 individer under vecka 8, se Figur 1A (data justerat sedan föregående vecka). Under vecka 9 rapporterades 27 815 individer med positivt provsvar, vilket motsvarar cirka 11 procent av alla provtagna individer, se Figur 1B samt Tabell B1 i tabell- och figurbilagan. Eftersom några provtagna individer redan tidigare registrerats som fall, är det viss skillnad på antalet fall och antalet positiva individer respektive vecka. Andelen positiva bedöms vara något under- eller överskattad varje vecka på grund av eftersläpning i rapporteringen från laboratorierna. Positiva provresultat rapporterade aktuell vecka kan därför härröra från föregående veckor.

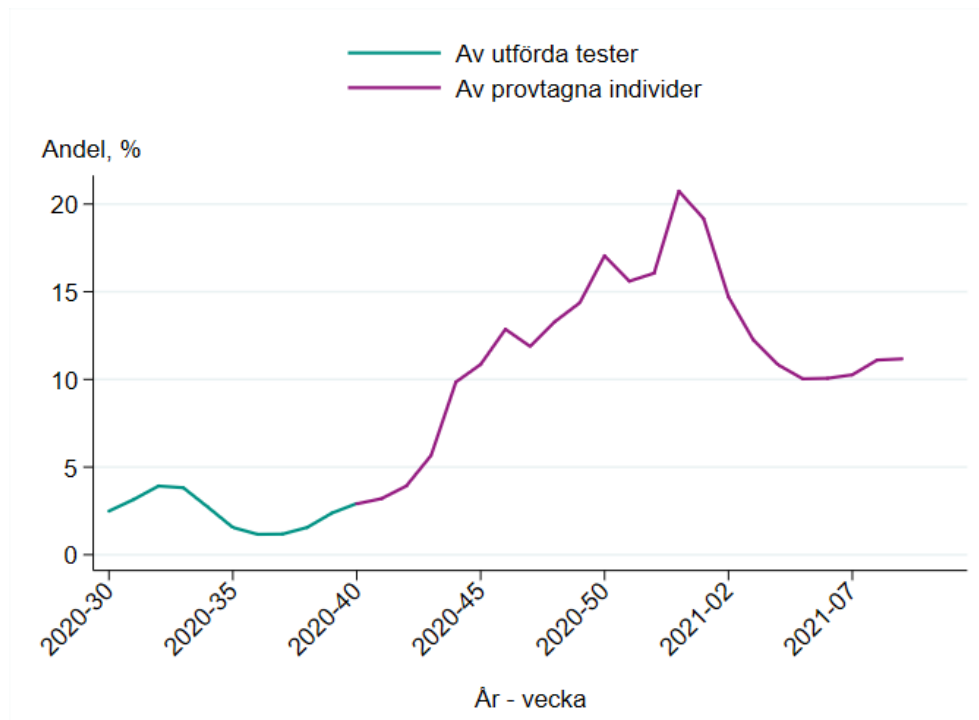
Fram till och med vecka 9 har totalt 693 687 bekräftade fall rapporterats. Under vecka 9 rapporterades 27 782 bekräftade fall, vilket är en ökning med 4 procent jämfört med vecka 8, se Figur 1C. Bland fallen vecka 9 fanns 379 personer som bekräftats positiva genom antigen test, se Tabell 1. Nationellt var incidensen 269 fall per 100 000 invånare under vecka 9. Incidensen över 14 dagar (vecka 8 och 9 sammanlagt) var 528 fall per 100 000 invånare.

Uppdaterad information om antal testade individer finns på [vår webbplats](#).

Figur 1A. Antal provtagna individer per vecka från vecka 40 år 2020 och antal analyserade prover vecka 30-39 år 2020.

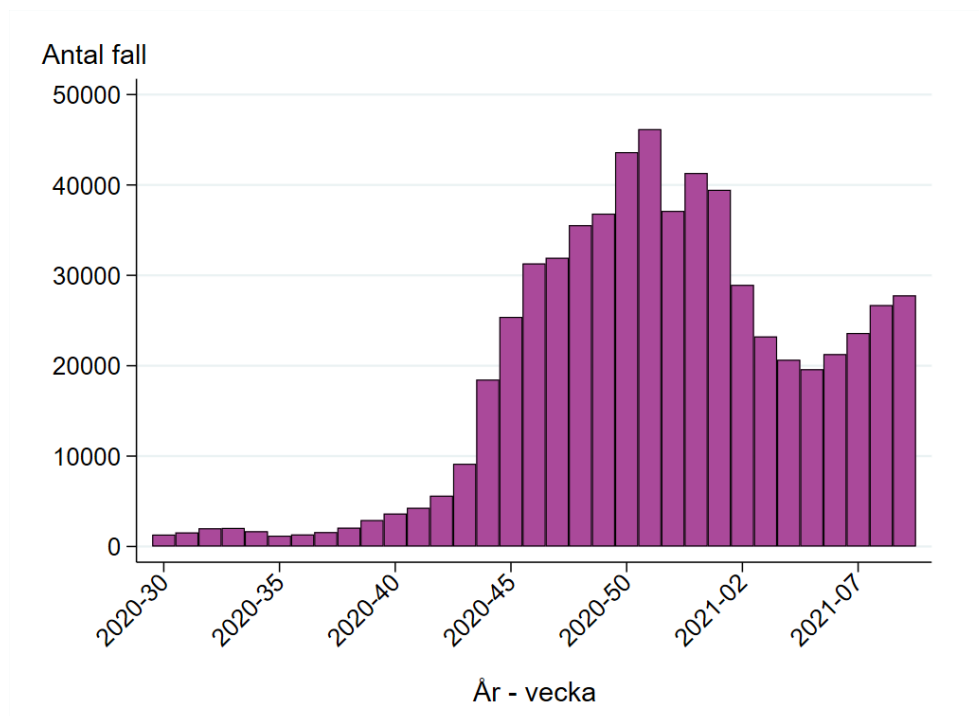


Figur 1B. Andel positiva av provtagna individer (från vecka 40 2020) och andel positiva av utförda tester (från vecka 30 till och med vecka 40 2020).



För vecka 40 rapporteras både andel positiva av provtagna individer samt andel positiva av utförda tester.

Figur 1C. Antal bekräftade fall av covid-19 per vecka, från vecka 30.



Figuren inkluderar inte fall diagnosticerade inom sentinelövervakningen.

Tabell 1. Antal fall diagnostiserade med endast antigen test per vecka, vecka 49 2020 till vecka 9 2021.

År	Vecka	Antal fall diagnostiserade med endast antigen test
2020	49	47
2020	50	194
2020	51	429
2020	52	744
2020	53	658
2021	1	584
2021	2	520
2021	3	446
2021	4	321
2021	5	325
2021	6	332
2021	7	340
2021	8	380
2021	9	379

Tabellen innehåller inte fall där personer testats med både antigen test och konfirmerande PCR.

## Ålders- och könsfördelning

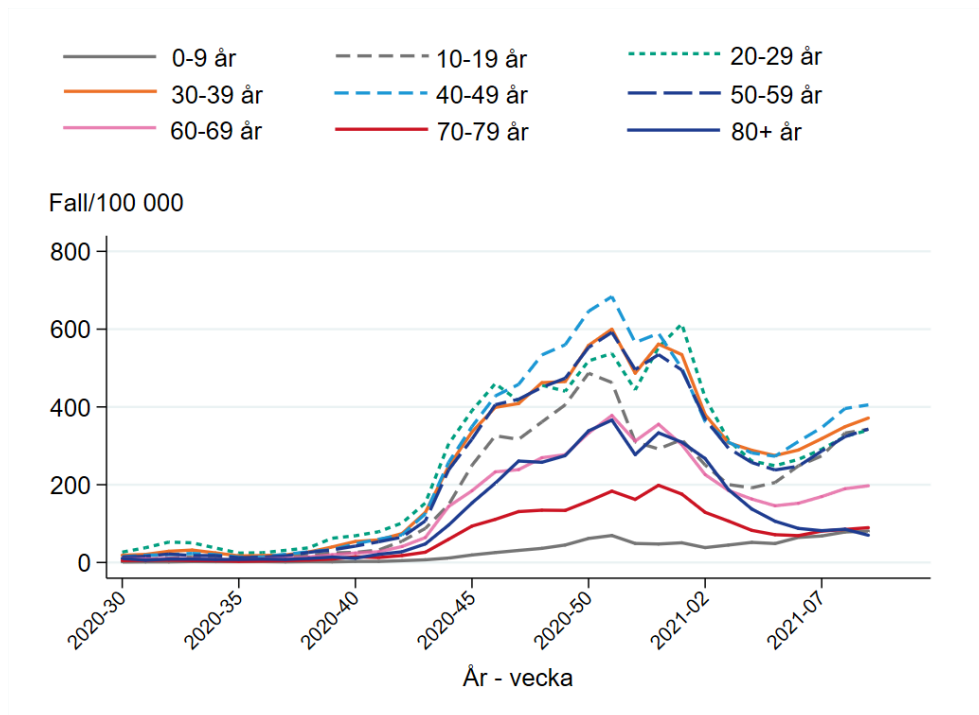
Bland de provtagna med inrapporterad ålder under vecka 9 var antalet provtagna individer per 100 000 invånare högst i åldersgruppen 30–39 år, följt av 40–49 år samt 20–29 år (se Figur B1 i tabell- och figurbilagan). De senaste veckorna syns en ökning i antalet testade barn och andelen av testerna som görs bland barn (utom i förskolegruppen där testning inte rekommenderas). Andelen av de testade individerna med positiv laboratoriediagnos för covid-19 under vecka 9 var högst bland personer 15–17 år och 18–19 år, där 16 respektive 15 procent av de provtagna personerna fått en positiv laboratoriediagnos (se Figur B2).

Vecka 9 ökade incidensen i samtliga tioåriga åldersgrupper under 80 år jämfört med föregående vecka. Ökningarna var statistiskt säkerställda ökningarna i grupperna 20–29 år, 30–39 år, och 50–59 år. Jämfört med medelvärdet över föregående tre veckor (vecka 6–8) ökade incidensen i alla tioåriga åldersgrupper under 80 år (statistiskt signifikanta ökningarna). Antalet fall i grupperna 80–89 år och 90 år och äldre minskade men minskningen var endast statistiskt säkerställd i åldersgruppen 80–89 år. Under vecka 9 var incidensen högst i åldersgrupperna mellan 10 och 59 år. I Figur 2A visas incidensen av bekräftade fall (fall per 100 000 invånare) per vecka och åldersgrupp från vecka 30 framåt.

Medianåldern av bekräftade fall över hela pandemin är 41 år (interkvartilintervall: 27–55 år). Över de senaste tre veckorna (vecka 7–9) var medianåldern 38 år (interkvartilintervall: 24–51 år). Figur B3 i tabell- och figurbilagan visar incidensen per åldersgrupper 100 000 invånare från vecka 10 till och med aktuella rapportvecka.

Bland bekräftade fall under hela pandemin var 52 procent kvinnor. Över de senaste tre veckorna (7–9) var 49 procent kvinnor.

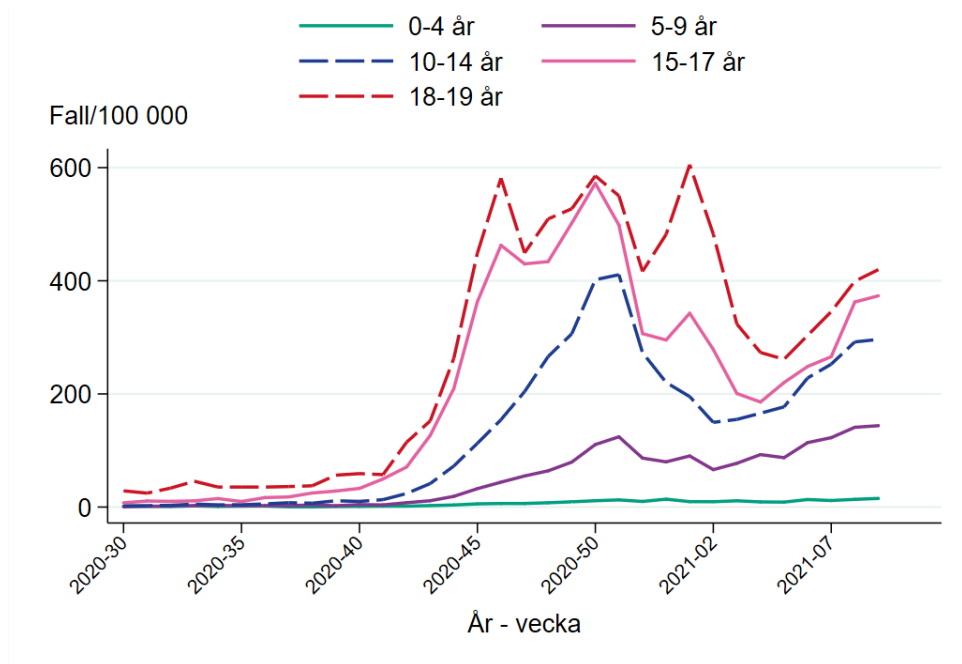
Figur 2A. Incidens av bekräftade fall per vecka och åldersgrupp (fall per 100 000 invånare), vecka 30 till och med aktuell rapportvecka.



### Fall bland barn och ungdomar

För att följa utvecklingen bland barn och ungdomar har fallen under 20 år delats upp i snävare åldersgrupper och visas från vecka 30 framåt i Figur 2B. Fallen i gruppen 0–19 år stod för 18 procent av det totala antalet fall som rapporterades under vecka 9. Under vecka 9 syntes en ökning av antalet fall i alla åldersgrupper under 20 år jämfört med vecka 8, men inga av dessa var statistiskt säkerställda. Jämfört med medelvärdet för de föregående tre veckorna (vecka 6–8) sågs en statistiskt säkerställd ökning i alla grupper mellan 5 och 19 år. Bland barn från 5 års ålder och ungdomar upp till och med 19 år ses högst incidens vecka 9 bland 18–19-åringar och lägst bland 5–9-åringar. Förskolebarn rekommenderas främst att stanna hemma vid symtom utan provtagning, vilket gör att denna grupp inte är jämförbar med de äldre barnen.

Figur 2B. Incidens av bekräftade fall per vecka och åldersgrupp (fall per 100 000 invånare), för personer upp till 19 år, vecka 30 till och med aktuell rapportvecka.



### Fall bland personer över 65 år efter vaccinationstart

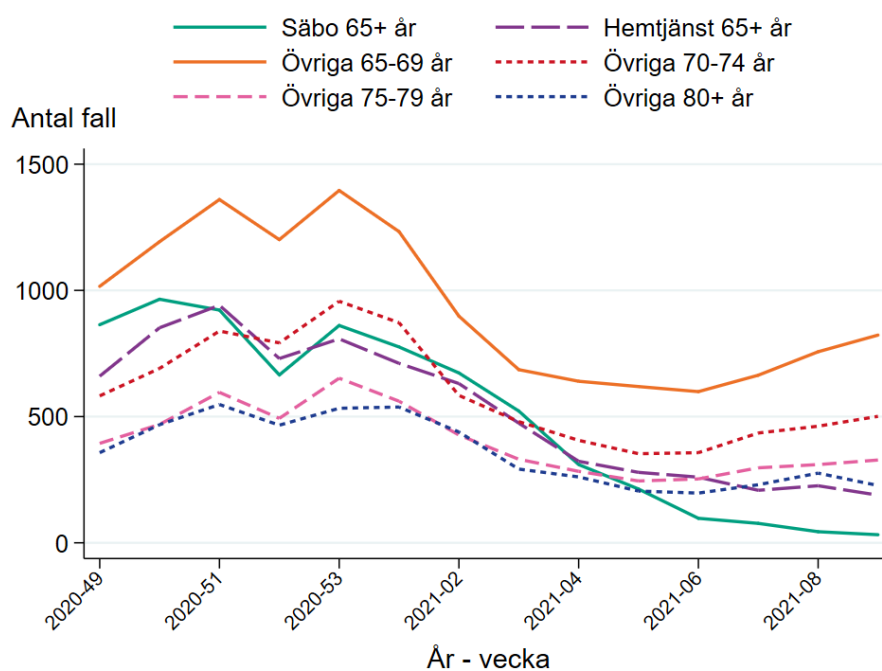
Vaccination mot covid-19 inleddes i Sverige i slutet av december 2020. Fram till och med den 11 mars hade 92 procent av alla personer i särskilt boende för äldre fått minst en dos vaccin och 84 procent fått två doser. Bland äldre med omvårdande hemtjänst har 63 procent fått minst en dos och 31 procent fått två doser, läs mer på [Folkhälsomyndighetens webbplats](#).

Allteftersom andelen vaccinerade ökar förväntas att antalet fall minskar. För att följa effekterna av vaccinationerna på antalet fall följs gruppen över 65 år uppdelat i 5-åriga åldersgrupper och gruppen som bor på särskilt boende för äldre samt gruppen som har hemtjänst, se Figur 2C. Fallen klassificeras som boende på särskilda boenden eller med hemtjänst utifrån uppgifter från Socialstyrelsens register över insatser enligt socialtjänstlagen till äldre och personer med funktionsnedsättning. Antalet personer som bor i särskilda boenden för äldre och som har hemtjänst ändras ständigt. Det finns en eftersläpning i registret och uppgifter kan komma att justeras i efterhand.

Under de första veckorna 2021 minskade antalet fall i alla åldersgrupper 65 år och äldre, bland personer på särskilda boenden och bland personer med hemtjänst. Sedan vecka 4 har antalet fall i gruppen som bor på särskilda boenden minskat i större utsträckning än i gruppen övriga personer 65 år och äldre. Från vecka 7 har antalet fall bland övriga personer 65 år och äldre ökat något medan antalet fall fortsatt att minska bland personer på särskilda boenden. Vecka 9 ses även att antalet fall bland personer 80 år och äldre och personer med hemtjänst minskat något.



Figur 2C. Antal bekräftade fall per vecka och grupp bland personer över 65 år (personer på särskilda boenden för äldre, personer med hemtjänst, samt övriga personer över 65 år).



## Geografisk fördelning

I jämförelse med föregående vecka ökade incidensen vecka 9 i 16 av 21 regioner, varav ökningen var statistiskt säkerställd i 13 av dessa (Blekinge, Dalarna, Gotland, Gävleborg, Halland, Kalmar, Norrbotten, Stockholm, Sörmland, Värmland, Västmanland, Örebro och Östergötland). Incidensen minskade i övriga 5 regioner, men minskningen var endast statistiskt säkerställd i Västra Götaland. Vid jämförelse med medelvärdet för antalet fall under föregående tre veckor minskade incidensen i Kronoberg, Skåne, Västerbotten och Västra Götaland under vecka 9, minskningen var statistiskt säkerställd i alla dessa regioner utom Västerbotten. Incidensen ökade i resterande 17 regioner jämfört med medelvärdet för de föregående 3 veckorna. Ökningen var statistiskt säkerställd i region Dalarna, Gotland, Gävleborg, Halland, Jämtland Härjedalen, Kalmar, Norrbotten, Stockholm, Sörmland, Värmland, Västmanland, Örebro samt Östergötland.

Incidensen vecka 9 varierade mellan 107 och 521 fall per 100 000 invånare i regionerna och incidensen för riket var 269 fall per 100 000 invånare. Incidensen var högst i Gävleborg (521 per 100 000), följt av Halland (504 per 100 000), Norrbotten (447 per 100 000) och Västerbotten (392 per 100 000). Högst andel positiva bland PCR-testade individer vecka 9 hade Gävleborg (18 procent), Halland (16 procent) och Jönköping (14 procent). I Tabell 2 sammanfattas data över covid-19 per region för aktuell vecka samt över 14 dagar. Incidensen över 14 dagar (vecka 8 och 9 sammanlagt) för riket var 528 fall per 100 000 invånare.

I tabell- och figurbilagan inkluderas diagram över antalet provtagna och andelen positiva individer per region för de senaste två veckorna (Figur B4 och B5), samt diagram för varje region över tid (Figur B6), kartor med incidens från vecka 6 till vecka 9 (Figur B7) och diagram med incidensen per vecka och region (Figur B8). Data över antalet bekräftade fall, IVA-vårdade och avlidna bekräftade fall per region presenteras på, och går att ladda ner från, [vår webbplats](#). Skillnader i incidens mellan regionerna speglar såväl skillnader i smittspridningen som provtagningen. Se även [veckostatistik per region respektive kommun](#).

Tabell 2. Aktuell rapportveckas incidens, de två senaste veckornas incidens samt andelen positiva aktuell rapportvecka per region.

Region	Antal fall vecka 9	Antal fall vecka 9 per 100,000 invånare	Antal fall vecka 8 & 9 per 100,000 invånare	Andel positiva individer vecka 9 (%)
Blekinge	170	107	182	8,0
Dalarna	580	201	369	8,0
Gotland	64	107	161	7,5
Gävleborg	1 496	521	928	17,5
Halland	1 682	504	922	15,7
Jämtland Härjedalen	367	281	535	7,2
Jönköping	1 139	313	642	14,4
Kalmar	626	255	477	13,3
Kronoberg	311	154	325	8,9
Norrbottnen	1 117	447	777	13,7
Skåne	2 881	209	421	9,9
Stockholm	6 679	281	548	12,8
Sörmland	705	237	437	8,1
Uppsala	795	207	397	8,7
Värmland	576	204	340	11,1
Västerbotten	1 065	392	816	7,4
Västernorrland	421	172	327	9,4
Västmanland	466	169	296	6,6
Västra Götaland	4 889	283	628	11,7
Örebro	739	242	429	10,2
Östergötland	1 014	218	411	12,6
<b>Total</b>	<b>27 782</b>	<b>269</b>	<b>528</b>	<b>11,2</b>

## Sjukhusvårdade fall

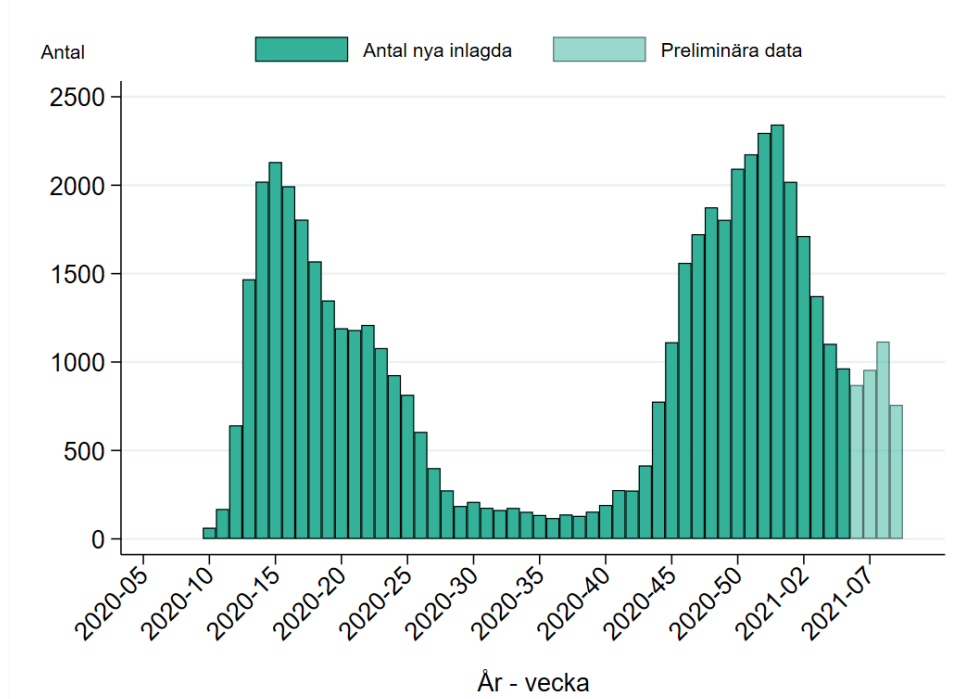
### Nyinlagda på sjukhus

Socialstyrelsen samlar statistik om sjukhusvårdade covid-19 patienter. Patienter som läggs in direkt på intensivvårdsavdelning ingår i statistiken över sjukhusinlagda patienter. Inrapportering sker med viss eftersläpning varför antalet de senaste fyra veckorna är preliminära. Även data från tidigare veckor kompletteras, då enstaka regioner har lång fördröjning i rapporteringen. Läs mer om statistiken i [beskrivning av datakällor för övervakning av covid-19](#).

Sedan vecka 53 år 2020 (då 2 343 nyinlagda patienter rapporterades) fram till vecka 6 år 2021 har en minskning i antalet nyinlagda patienter på sjukhus setts, se Figur 3. För vecka 6 och 7 har hittills 870 respektive 956 patienter rapporterats per vecka. För vecka 8 och 9 är data fortfarande mycket preliminära och hittills har 1 116 respektive 758 patienter rapporterats. Sedan föregående vecka har 216 fler fall rapporterats in för vecka 8 och nu syns en liten ökning av antalet nyinlagda patienter de senaste veckorna. Eftersom inrapporteringen sker med eftersläpning är det sannolikt att fler patienter kommer att rapporteras för de senaste veckorna.

Ytterligare data över nyinlagda patienter per vecka presenteras på [Socialstyrelsens webbplats](#), exempelvis åldersfördelningen över tid.

Figur 3. Antal nya sjukhusvårdade patienter med diagnoskod covid-19, eller vårdkontakter som saknar diagnoskod men där patienten fått en laboratoriebekräftad diagnos enligt SmiNet inom fyra veckor innan eller två veckor efter inskrivningsdatum.



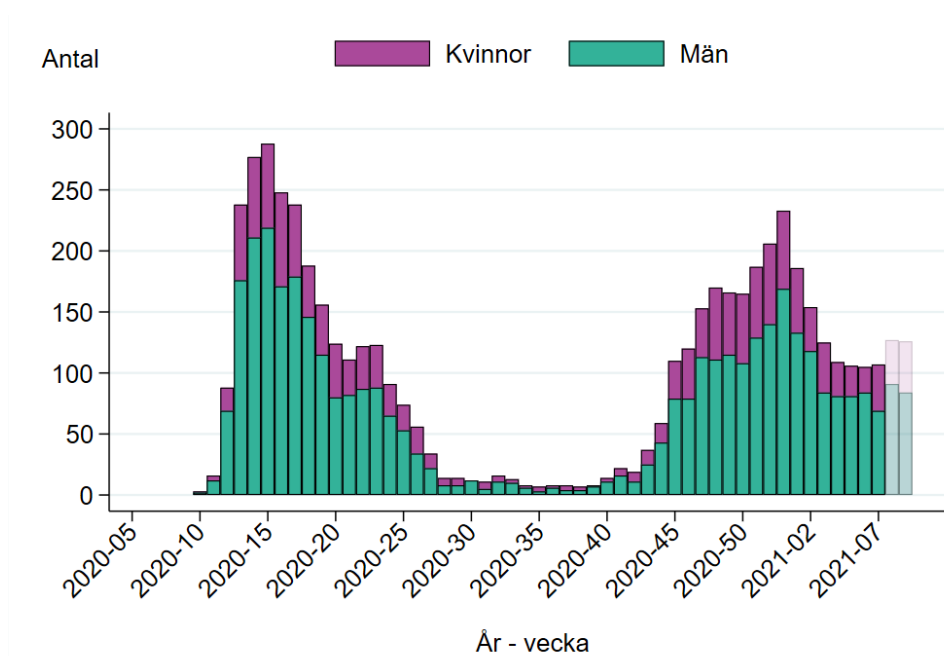
## Intensivvårdade fall

Hittills har 126 nya intensivvårdade patienter med bekräftad covid-19 rapporterats för vecka 9, vilket är fler än medelvärdet för de tre föregående veckorna (113 patienter). Antalen de senaste två veckorna bedöms stiga något på grund av eftersläpande rapportering. Högst antal sedan vecka 30 år 2020 sågs vecka 53 då 233 nyinlagda patienter rapporterades. Under vecka 9 rapporterades nyinlagda patienter från nitton regioner. Fram till och med vecka 9 har totalt 5 407 intensivvårdade patienter med covid-19 rapporterats.

Sedan början av pandemin har 72 procent av patienterna som påbörjat intensivvård varit män, se Figur 4A. Under perioden från vecka 30 2020 och senare har 70 procent varit män. Medelåldern för patienter som påbörjat intensivvård under perioden vecka 30 och senare var 63 år, vilket är högre jämfört med perioden fram till dess, då medelåldern var 59 år (statistiskt säkerställd skillnad). I Figur 4B visas antalet intensivvårdade per åldersgrupp. Befolkningens mängden i åldersgruppen 80 år och äldre är betydligt lägre än i övriga åldersgrupper, vilket gör att små variationer i antalet IVA-vårdade har stor inverkan på incidensen per 100 000.

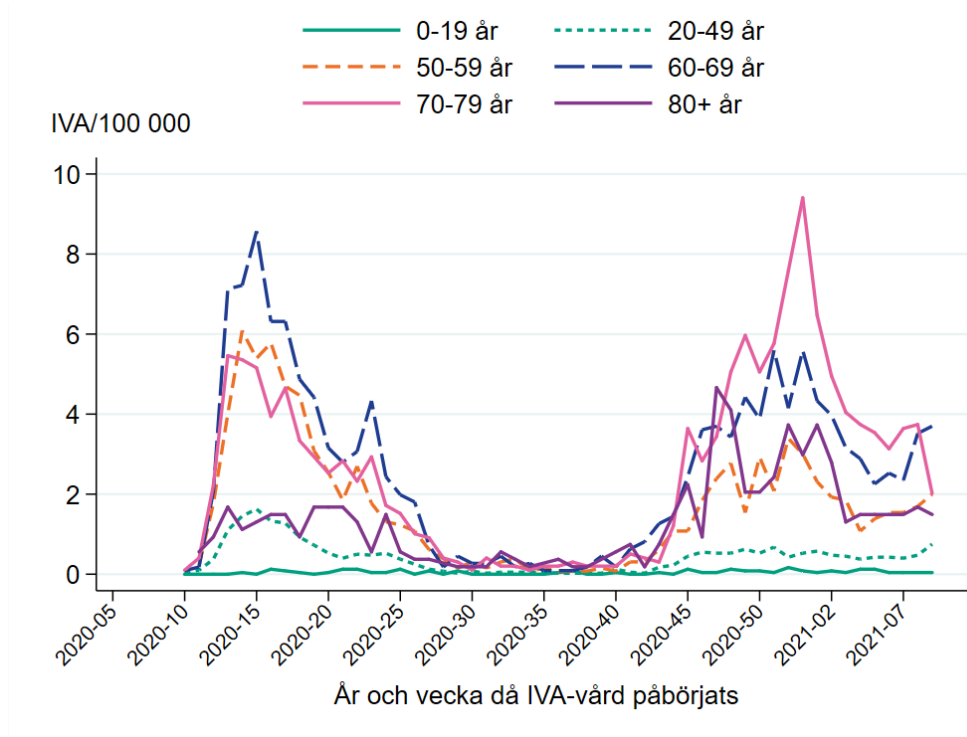
Andelen av IVA-vårdade som tillhör en riskgrupp var 76 procent totalt sett över hela pandemin. För perioden innan vecka 30 var andelen 71 procent och under perioden efter vecka 30 var den 80 procent.

Figur 4A. Antal nya intensivvårdade patienter med laboratoriebekräftad covid-19 per kön och vecka.



\*Viss fördröjning i rapporteringen betyder att antalet intensivvårdade patienter per vecka kan komma att revideras.

Figur 4B. Antal nya intensivvårdade patienter med laboratoriebekräftad covid-19 per 100 000 invånare per åldersgrupp och vecka.



### Aktuell beläggning på sjukhus och IVA

Data över hur många patienter som vårdas på sjukhus och inom intensivvården just nu presenteras dagligen på Folkhälsomyndighetens webbplats på sidan om [analyser och prognoser om covid-19](#), se rubriken *Vårdbelastning – aktuell beläggning*. Data visas nationellt samt för varje region. Dessa data hämtas in dagligen från respektive regions webbplats. Viss eftersläpning kan förekomma beroende på när regionernas uppgifter uppdateras.

### Avlidna

#### Dödsorsak covid-19

Data över avlidna med underliggande dödsorsak covid-19 publiceras onsdagar varje vecka på [Socialstyrelsens webbplats](#). Där finns statistik över åldersfördelning, regionsfördelning, samsjuklighet samt antal avlidna per dag. För mer information om hur Folkhälsomyndigheten och Socialstyrelsen följer statistiken över avlidna, se [faktablad på Socialstyrelsens webbplats](#).

#### Avlidna bekräftade fall

Fram till och med vecka 9 hade 13 042 dödsfall bland personer med bekräftad covid-19-infektion rapporterats med datum då dödsfallet inträffade, se Figur 5A. Data presenteras enligt avlidendatum i rapporteringssystemet SmiNet. De fåtal

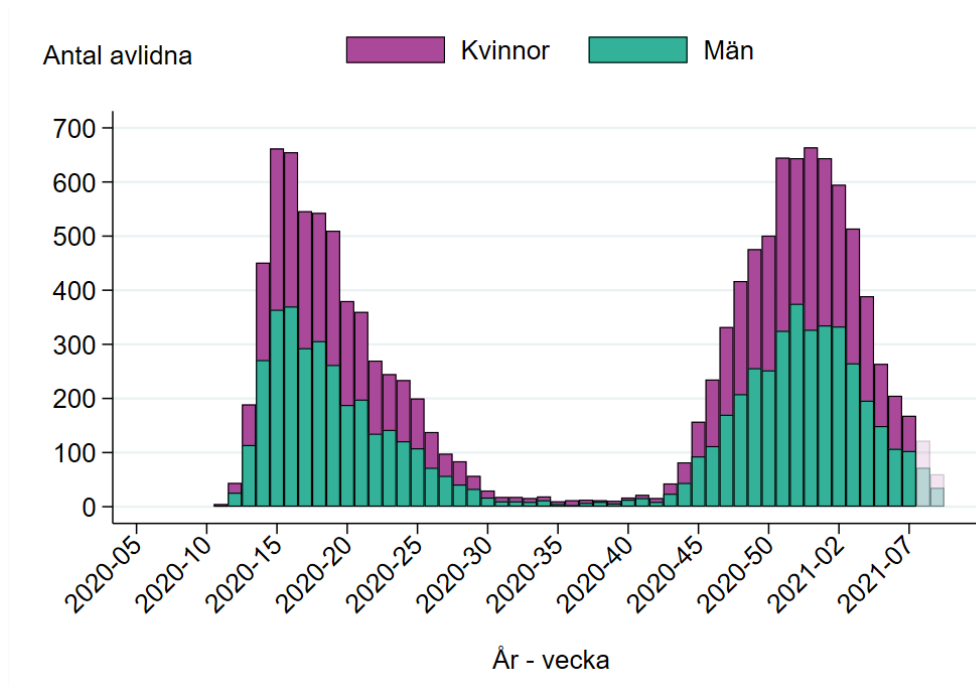
dödsfall som finns rapporterade utan dödsdatum (34 dödsfall) ingår inte i totalen. I Tabell B2 i tabell- och figurbilagan presenteras antalet avlidna bekräftade fall per vecka undantaget de två senaste veckorna.

Antalet rapporterade avlidna vecka 7 (168 dödsfall) är betydligt färre än medelvärdet under perioden vecka 4–6 2021 då medelvärdet var 286. På grund av eftersläpningen av statistiken är antalet dödsfall preliminära, i synnerhet för vecka 8 och 9. Sedan föregående veckas veckorapport publicerades har ytterligare 3 dödsfall rapporterats in som inträffat under vecka 4 utöver de 386 dödsfall som redan rapporterats. För vecka 5 och 6 har ännu inga ytterligare dödsfall rapporterats ha inträffat sedan föregående veckorapport publicerades.

Från pandemins start till och med aktuell rapportvecka var medelåldern bland dödsfallen 83 år (medianålder 85 år) och 54 procent av de avlidna var män. Totalt har 91 procent av dödsfallen inträffat bland personer som varit 70 år eller äldre. Fram till och med vecka 9 har 140 personer under 50 år rapporterats avlidna. I Figur 5B visas antalet avlidna per åldersgrupp och vecka.

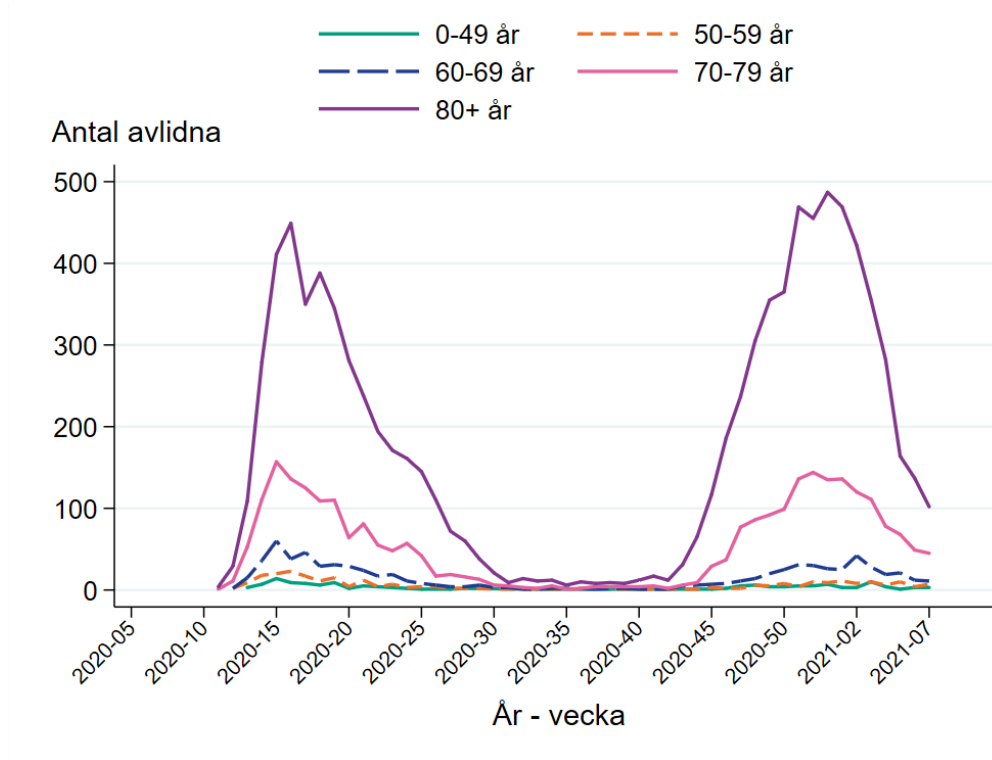
För aktuell statistik om avlidna fall på särskilda boenden hänvisas till [Socialstyrelsens statistik bland äldre utifrån boendeform](#).

Figur 5A. Antal avlidna bekräftade fall per kön per vecka.



\*Data för de två senaste veckorna är preliminära och kommer troligen att stiga.

Figur 5B. Antal avlidna bekräftade fall per åldersgrupp och vecka från vecka 11 2020 till vecka 7 2021.



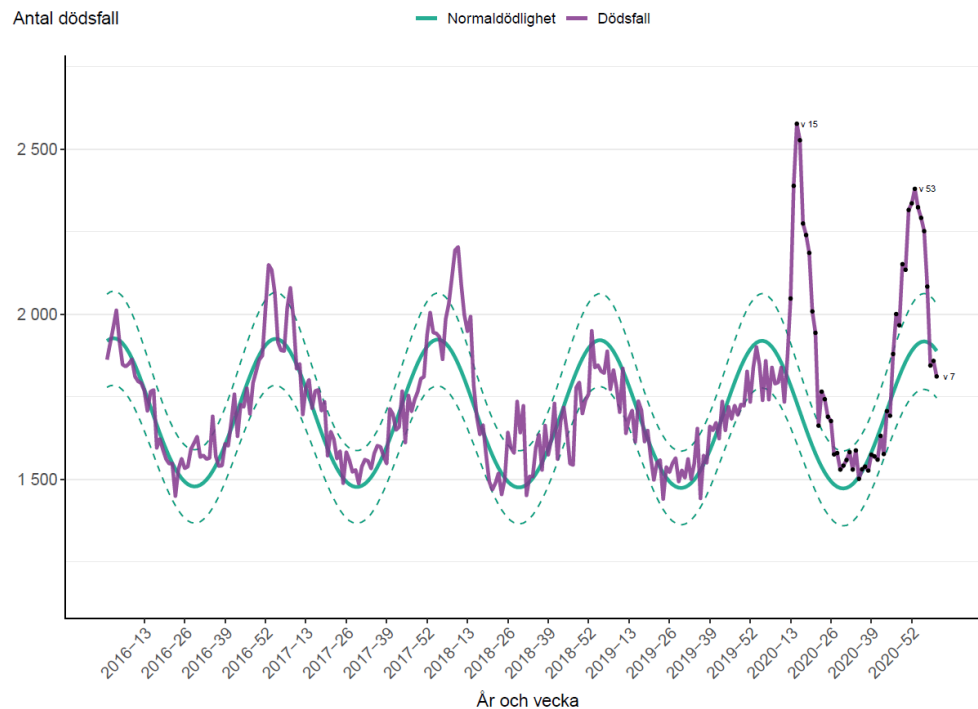
## Överdödlighet

För att komplettera analysen av antalet avlidna laboratoriebekräftade fall analyserar Folkhälsomyndigheten även data på antalet dödsfall i Sverige varje vecka (oavsett orsak) genom en statistisk modell. Läs mer i [beskrivning av datakällor för övervakning av covid-19](#). Eftersläpning i inrapportering av data gör att det är för tidigt att uppskatta överdödligheten de två senaste veckorna men även längre bak i tiden sker viss efterrapportering av dödsfall.

Från vecka 5 har dödligheten på nationell nivå åter legat inom normalspannet för årstiden. Mellan vecka 47 och vecka 4 sågs en överdödlighet med en topp vecka 53, se Tabell B2 i tabell- och figurbilagan. Från vecka 49 till och med vecka 3 var det en förhöjd dödlighet i alla delar av landet (östra, södra och norra Sverige utifrån NUTS-1-indelning) för både män och kvinnor.

I Figur 6 nedan ses det förväntade antalet dödsfall i grönt och det verkliga antalet dödsfall i lila. En viss variation i antalet dödsfall är förväntad, vilket illustreras med de streckade linjerna som markerar det 95-procentiga konfidensintervallet för normaldödligheten – det vill säga, om den faktiska dödligheten ligger inom dessa linjer avviker den inte signifikant från den förväntade nivån. Tabell B2 i tabell- och figurbilagan visar överdödligheten, antalet avlidna bekräftade covid-19-fall, samt förhållandet mellan dessa. För ytterligare diagram uppdelat på fler redovisningsgrupper, och i relation till antalet avlidna bekräftade fall, se separat rapport som uppdateras veckovis på [sidan om analyser och prognoser](#) under rubriken *Överdödlighet*.

Figur 6. Antal dödsfall i Sverige i alla åldrar samt förväntat antal dödsfall per vecka 2016-2021, till och med vecka 7 2021.



Observera att y-axeln på diagrammet börjar vid cirka 1 150.

## Sentinelprovtagning inom öppenvård

Genom sentinelövervakningen tar läkare inom öppenvården näsprov från patienter med influensaliknande sjukdom som Folkhälsomyndigheten analyserar. För vecka 9 analyserades 8 prover, varav inga prov var positiva för covid-19. På grund av det låga antalet prover är trender inom sentinelövervakningen svårtolkade.

## Luftvägsinfektioner i samhället (Hälsorapport)

Genom webbpanelen Hälsorapport mäts sjukligheten hos personer oberoende av om de behöver uppsöka läkare eller vad sjukdomen orsakats av. Läs mer i beskrivning om [datakällor för övervakning av covid-19](#). Data från Hälsorapport viktas för att uppskatta hur svaren skulle se ut i hela Sveriges befolkning. Resultaten presenteras med två veckors eftersläpning eftersom rapporteringen av symtom sker först efter aktuell rapporteringsvecka har avslutats och analyseras veckan därpå.

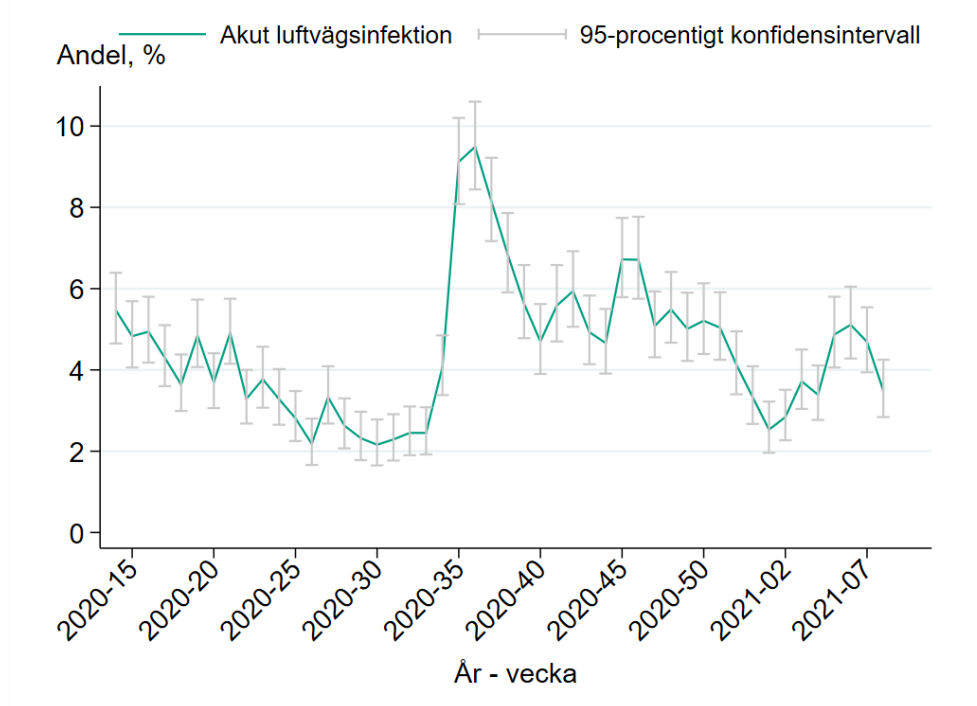
Analys av Hälsorapports data visar att 3,5 procent av Sveriges befolkning uppskattas ha blivit sjuka i en akut luftvägsinfektion vecka 8, vilket är en minskning i jämförelse med både föregående vecka och medelvärdet för de tre föregående veckorna (statistiskt säkerställda skillnader), se Figur 7. Andelen sjuka var 6,9 procent för barn och 2,7 procent för vuxna. Akut luftvägsinfektion har



definierats som något av följande symtom: snuva, halsont, andningssvårigheter eller hosta. Många virus orsakar akut luftvägsinfektion vilket betyder att förekomsten av luftvägssymtom inte enbart speglar smittspridningen av covid-19.

En viss slumpmässig variation i andelen som blivit sjuka är förväntad, vilket illustreras med de grå vertikala linjerna som markerar det 95-procentiga konfidensintervallet för varje veckas estimat.

Figur 7. Skattad andel av Sveriges befolkning med akut luftvägsinfektion per vecka, beräknat från rapportering i Hälsorapport 2020, vecka 14 2020 till vecka 8 2021. Det 95-procentiga konfidensintervallet visas i grått.



## Tabell- och Figurbilaga

### Antal provtagna individer, analyserade tester och antal fall

Tabell B1 nedan visar antalet rapporterade fall, antalet individer med rapporterad positiv laboratorieanmälan i SmiNet, antal provtagna individer samt andelen positiva individer per vecka från vecka 40 2020. För uppgifter från föregående veckor, se [arkivsidan för tidigare data](#) samt [arkivsidan över tidigare veckorapporter](#). Eftersom några provtagna individer redan tidigare registrerats som fall, är det viss skillnad på antalet fall och antalet positiva individer respektive vecka. Andelen positiva bedöms vara något under- eller överskattad varje vecka på grund av eftersläpning i rapporteringen från laboratorierna. Positiva fynd för aktuell vecka kan därför härröra från föregående veckor.

Tabell B1. Antal bekräftade fall, antal positiva individer, antal provtagna individer och andel positiva individer per vecka.\*

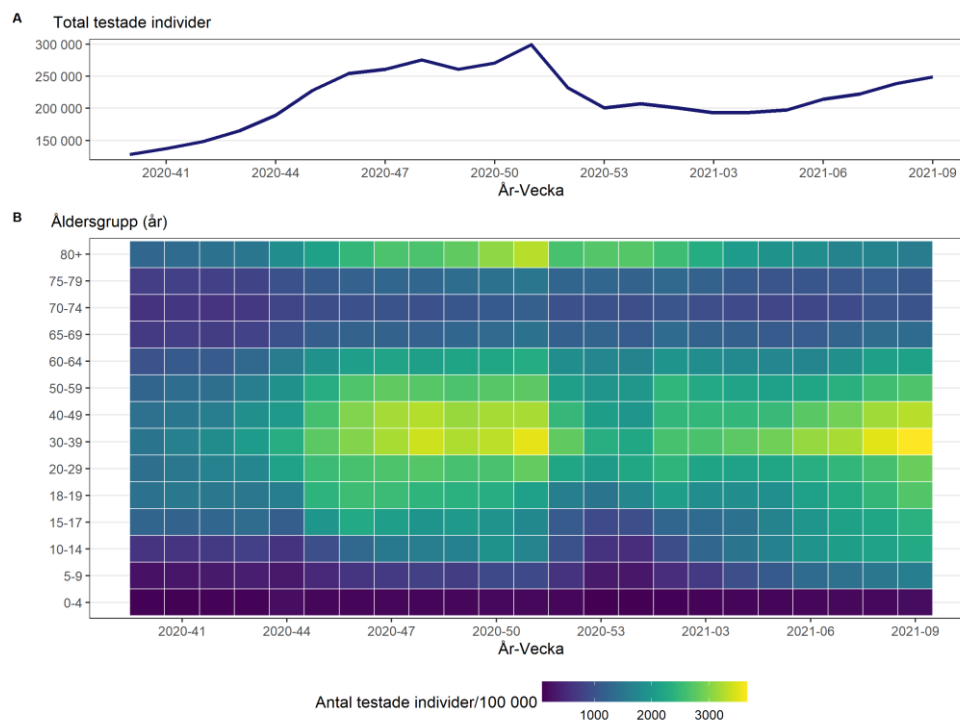
År	Vecka	Antal fall	Antal positiva individer	Antal provtagna individer	Andel positiva individer (%)
2020	40	3 642	3 713	127 916	2,9
2020	41	4 278	4 387	137 108	3,2
2020	42	5 620	5 812	148 267	3,9
2020	43	9 154	9 335	164 742	5,7
2020	44	18 467	18 646	189 301	9,8
2020	45	25 403	24 756	228 031	10,9
2020	46	31 315	32 705	254 295	12,9
2020	47	31 941	30 975	260 710	11,9
2020	48	35 552	36 675	275 712	13,3
2020	49	36 830	37 544	261 229	14,4
2020	50	43 630	46 210	270 944	17,1
2020	51	46 174	46 713	299 447	15,6
2020	52	37 134	37 276	232 114	16,1
2020	53	41 323	41 686	201 011	20,7
2021	1	39 460	39 763	207 432	19,2
2021	2	28 949	29 544	200 844	14,7
2021	3	23 240	23 689	193 188	12,3
2021	4	20 664	21 000	193 774	10,8
2021	5	19 614	19 822	197 551	10,0
2021	6	21 287	21 556	214 173	10,1
2021	7	23 621	22 838	222 512	10,3
2021	8	26 706	26 500	238 618	11,1
2021	9	27 782	27 815	249 015	11,2

\* Data är preliminära.

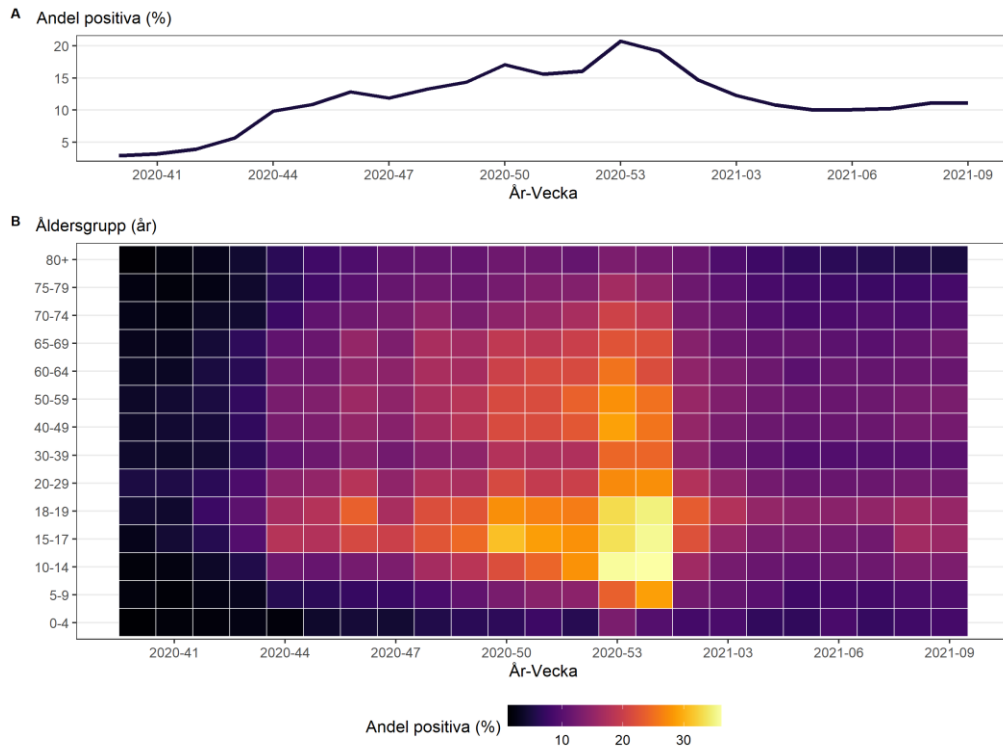
Figur B1 visar antalet provtagna individer totalt och per 100 000 invånare per åldersgrupp sedan vecka 40. Figur B2 visar antalet positiva individer totalt och per 100 000 invånare per åldersgrupp sedan vecka 40. Figur B3 visar antalet bekräftade

fall totalt och per 100 000 invånare per åldersgrupp sedan vecka 40. I figur B1-B3 representerar varje fyrkant i diagrammen en vecka och åldersgrupp. En mer orange-gul färg visar på ett högre antal testade per invånare/ andel positiva/ bekräftade fall per invånare, en mörkare blå eller svart färg visar på ett lägre antal testade per invånare/andel positiva individer/bekräftade fall per invånare. Figur B4 visar antalet provtagna individer (nukleinsyrapåvisning, PCR-test) för covid-19 per 100 000 invånare per region för de senaste två veckorna. Figur B5 visar andelen positiva individer per region för de senaste två veckorna. Data är preliminära.

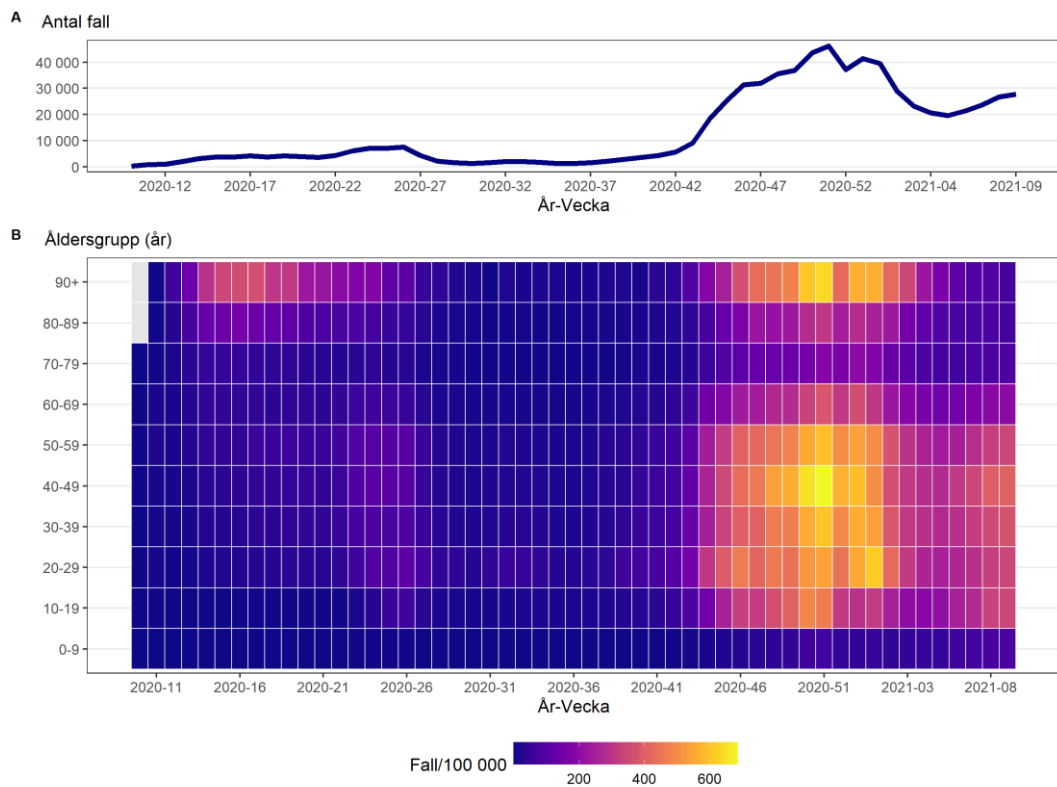
Figur B1. Antal provtagna individer per vecka (A) och antal provtagna individer per 100 000 invånare per åldersgrupp per vecka (B).



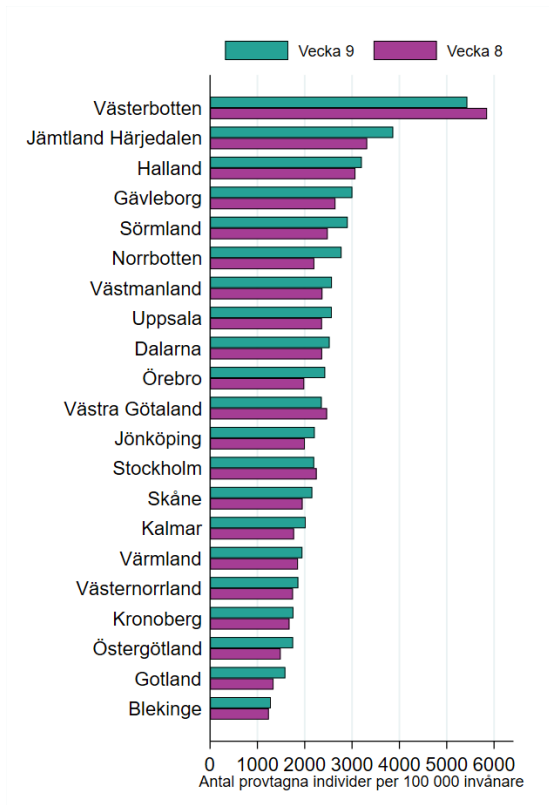
Figur B2. Andel positiva bland testade individer per vecka nationellt (A) och per åldersgrupp (B).



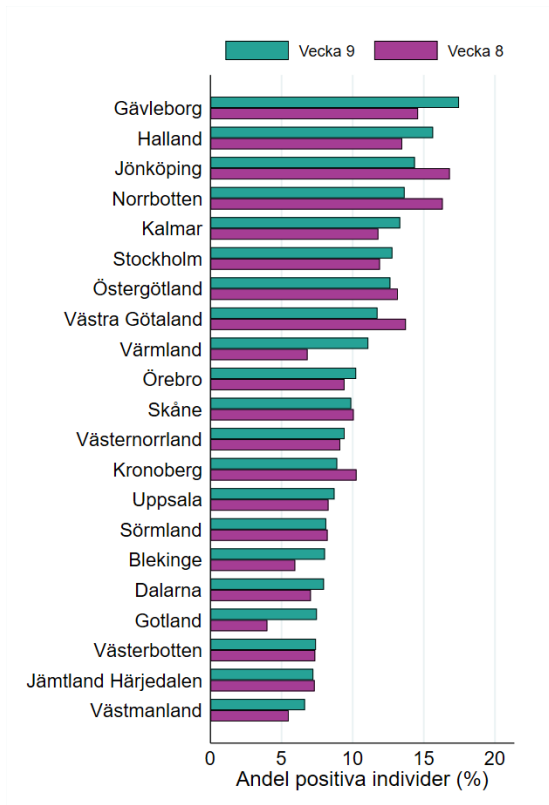
Figur B3. Antal bekräftade fall av covid-19 per vecka (A) och incidens av bekräftade fall per vecka och åldersgrupp (fall per 100 000 invånare) (B).



Figur B4. Antal provtagna individer per 100 000 invånare per region för de senaste två veckorna.



Figur B5. Andel positiva individer per region för de senaste två veckorna.

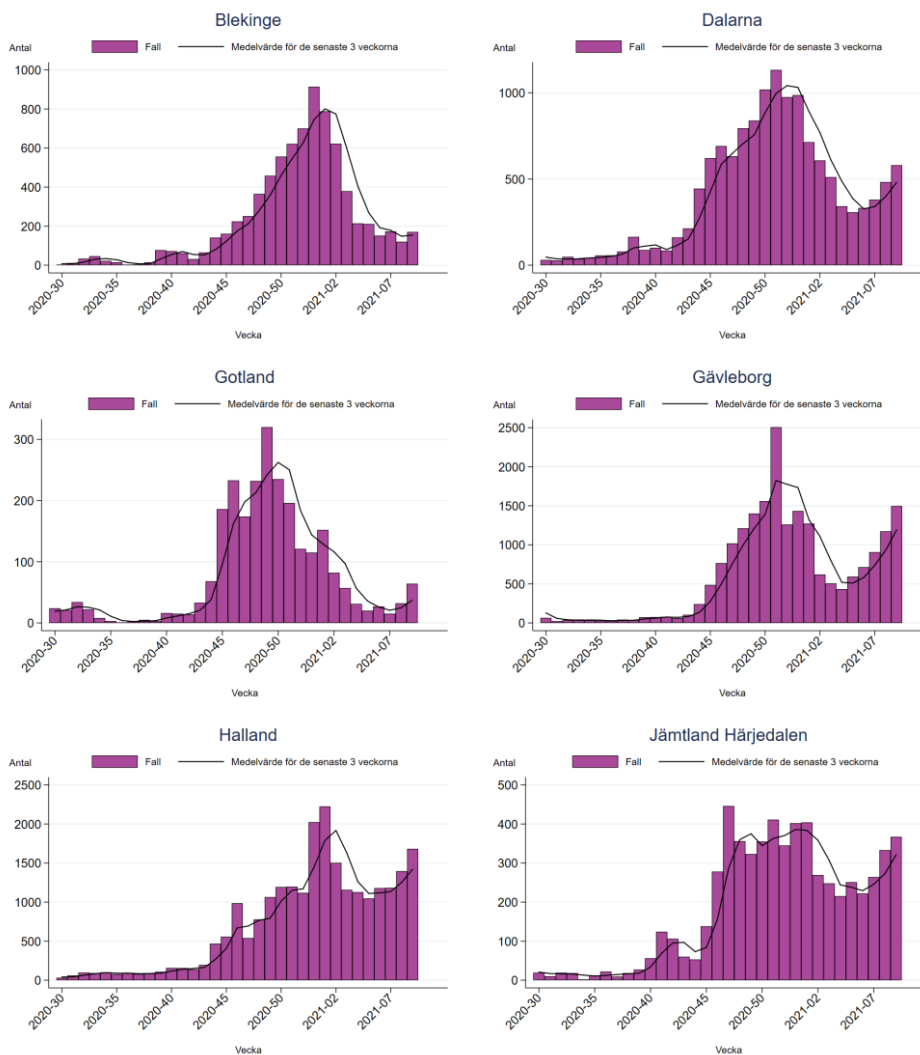


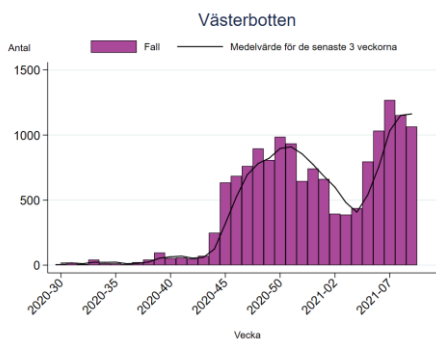
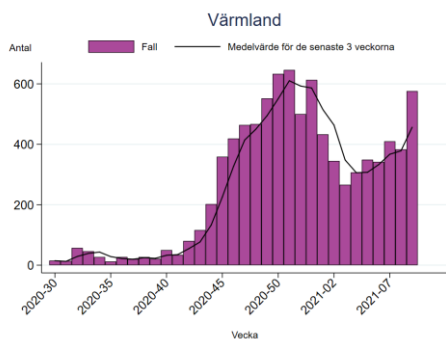
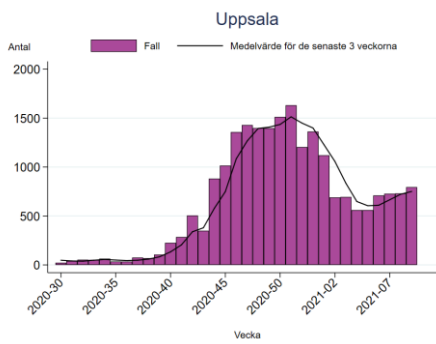
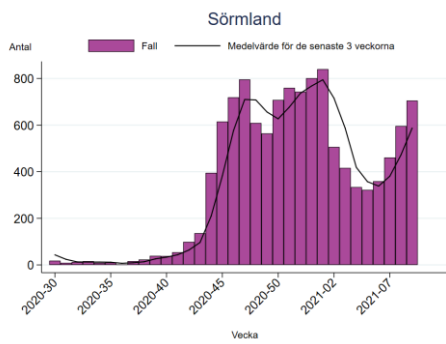
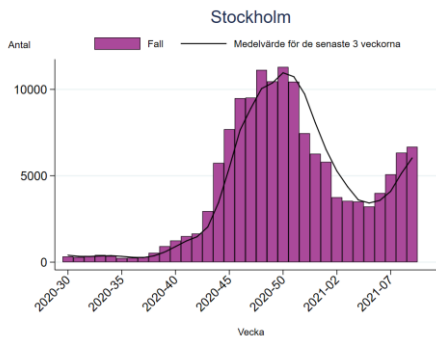
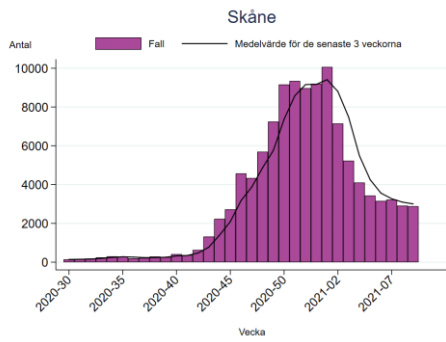
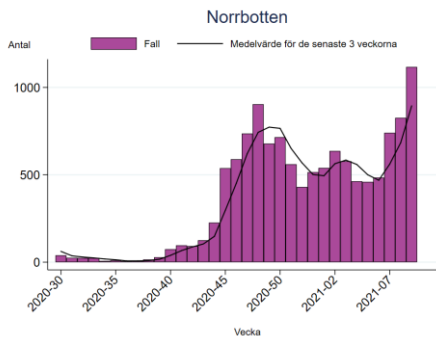
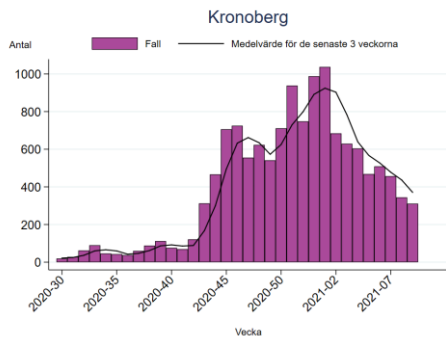
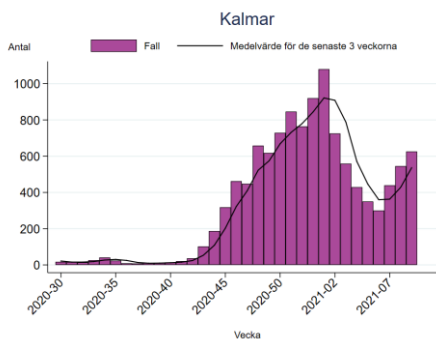
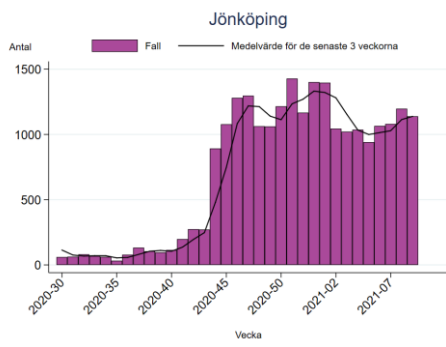
## Antal laboratoriebekräftade fall av covid-19 per region

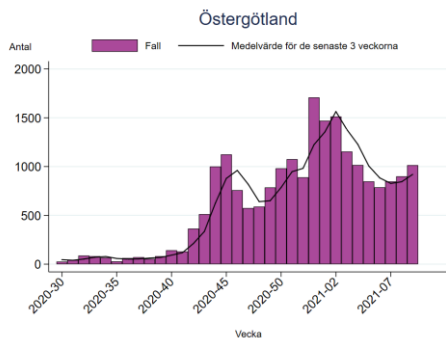
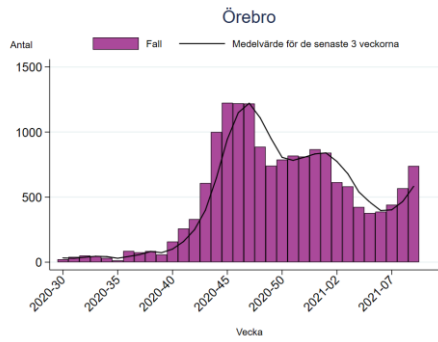
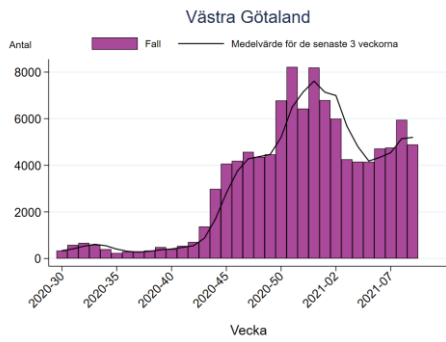
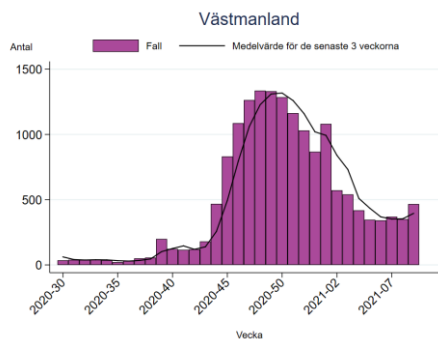
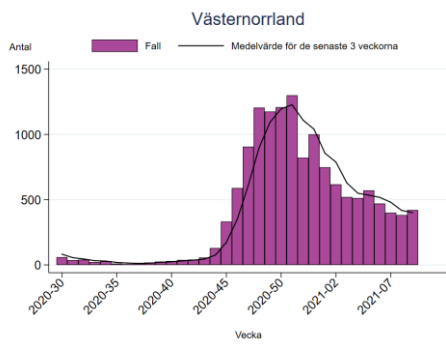
Här presenteras antalet anmälda fall per vecka för varje region från vecka 30, Figur B6. Det rullande medelvärdet över de senaste tre veckorna jämnar ut veckovisa variationer. Mer ingående trendanalyser per regioner presenteras på sidan för [analys och prognos](#). Grafer för tidigare veckor återfinns i tidigare veckorapporter (se [arkivet över veckorapporter](#)).

Observera att skalan på y-axeln varierar.

Figur B6. Antal bekräftade fall av covid-19 per vecka för respektive region.





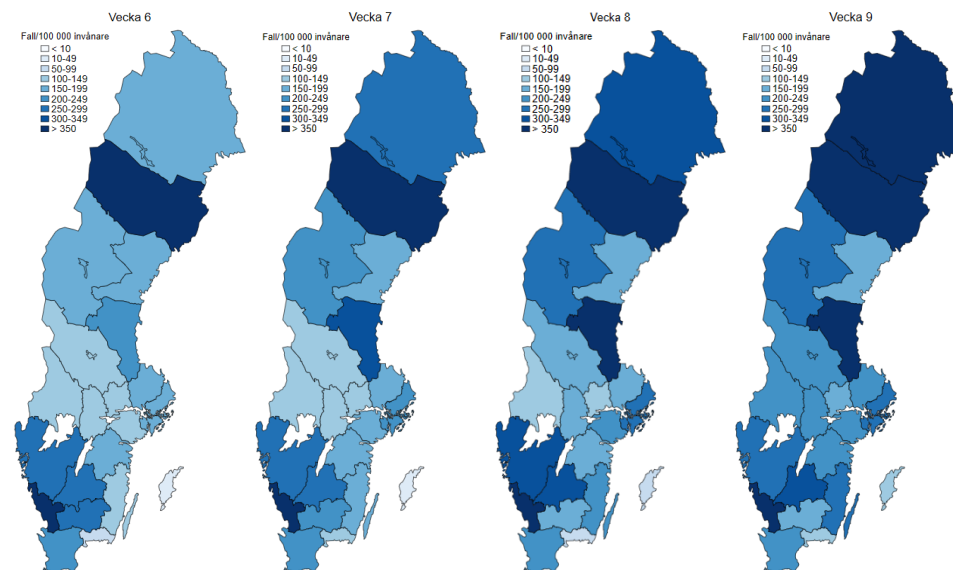




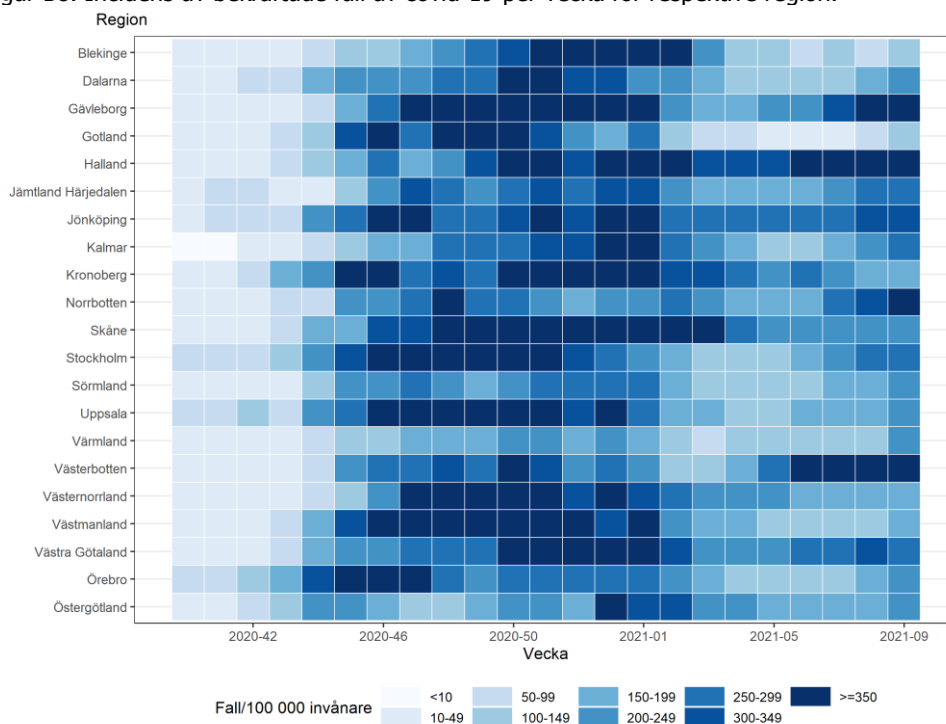
## Incidens av covid-19 per region och vecka

Här presenteras den veckovisa incidensen (antalet anmälda fall per 100 000 invånare) för varje region med kartor för de senaste fyra veckorna (Figur B7) och för veckorna 10, 2020 till aktuell rapportvecka, 2021 (Figur B8) där varje fyrkant representerar en vecka och region. Veckovisa kartor finns även på Folkhälsomyndighetens [statistik sida](#). Föregående veckors kartor återfinns i tidigare veckorapporter (se [arkivet över veckorapporter](#)).

Figur B7. Incidens av bekräftade fall av covid-19 per vecka för respektive region vecka 6 till vecka 9 2021.



Figur B8. Incidens av bekräftade fall av covid-19 per vecka för respektive region.



## Överdödlighet och avlidna bekräftade fall

Tabell B2 visar den uppmätta överdödligheten samt antalet avlidna bekräftade covid-19-fall. Tidigare veckor finns i veckorapporten för vecka 35 och vecka 45, se [arkivsidan för veckorapporterna](#). Veckor där överdödligheten inte avviker signifikant från det förväntade värdet markeras med symbolen  $\times$ . Negativa värden indikerar att dödligheten ligger under det förväntade värdet.

Tabell B2. Uppmätt över/underdödlighet (antal dödsfall i Sverige i alla åldrar) och antal avlidna bekräftade fall av covid-19 per vecka från vecka 40.

År	Vecka	Uppmätt över/underdödlighet*	Antal avlidna bekräftade fall*
2020	40 $\times$	-35	17
2020	41 $\times$	-70	22
2020	42 $\times$	-24	16
2020	43 $\times$	-105	43
2020	44 $\times$	-2	82
2020	45 $\times$	-43	157
2020	46 $\times$	118	235
2020	47	213	332
2020	48	154	417
2020	49	317	476
2020	50	279	501
2020	51	442	645
2020	52	446	644
2020	53	478	664
2021	1	413	644
2021	2	376	595
2021	3	334	514
2021	4	168	389
2021	5 $\times$	-66	264
2021	6 $\times$	-43	205
2021	7 $\times$	-77	168

\*Statistiken är preliminär. Endast avlidna med ett fastställt dödsdatum inkluderas i antalet avlidna bekräftade fall.

$\times$  Värdet är inte signifikant högre eller lägre än baslinjen för normaldödlighet, baserat på det 95-procentiga konfidensintervallet.