



Folkhälsomyndigheten

Veckorapport om covid-19, vecka 36

Denna rapport publicerades den 16 september 2021 och redovisar läget för covid-19 till och med vecka 36 (6 sep – 12 sep 2021).

Läget i Sverige

Under vecka 36 ökade antalet fall av covid-19 jämfört med föregående vecka. En gradvis ökning i antalet fall har skett sedan mitten av juli, och av antalet nyinlagda patienter inom sjukvården sedan början av augusti. Sedan slutet av augusti har även antalet dödsfall ökat något. Det totala antalet fall, svårt sjuka patienter och dödsfall är fortsatt på betydligt lägre nivåer än under våren. Andelen positiva bland provtagna var vecka 36 på samma låga nivå som föregående vecka och provtagningen fortsatt hög, då andra typer av luftvägsinfektioner än covid-19 fortsätter att cirkulera.

För att minska antalet personer som blir svårt sjuka i covid-19 är det viktigt att alla som rekommenderas att ta vaccinet och har möjlighet vaccinerar sig mot covid-19. Det är också viktigt att fortsätta att följa gällande rekommendationer och att hålla avstånd.

Under vecka 36 rapporterades 7 997 bekräftade fall av covid-19 i Sverige, vilket är 11 procent fler än under vecka 35. Incidensen av fall över 14 dagar (vecka 35 och 36 sammanlagt) för riket var 147 fall per 100 000 invånare. Vecka 36 provtogs 256 611 individer, vilket är 11 procent fler än vecka 35. Andelen positiva individer var 3 procent, vilket är på samma nivå som föregående vecka.

Det var fortsatt stora regionala skillnader i incidensen av covid-19 under vecka 36. Incidensen av fall per 100 000 invånare under vecka 36 jämfört med vecka 35 minskade i Skåne och ökade i fem regioner (Dalarna, Norrbotten, Västerbotten, Västra Götaland och Örebro). Vid en jämförelse av incidensen vecka 36 mot medelvärdet av incidensen under föregående tre veckor var den statistiskt säkerställt högre i sju regioner och inga regioner visade någon statistiskt säkerställd minskning. Incidensen vecka 36 varierade mellan 25 och 106 fall per 100 000 invånare i regionerna och incidensen för riket var 77 fall per 100 000 invånare.

Mellan vecka 35 och 36 ökade incidensen i åldersgrupperna 10–19 år, 50–59 år samt 80 år och uppåt, statistiskt säkerställda ökning. Ingen åldersgrupp minskade. Incidensen under vecka 36 var högst i gruppen 10–19 år följt av grupperna 30–39 år och 20–29 år. Åldersgruppen 10–19 år var också den som hade högst antal provtagna individer per 100 000 invånare under vecka 36, följt av grupperna 30–39 år och 40–49 år.

Bland personer på särskilda boenden för äldre (SÄBO) ökade incidensen mellan vecka 35 och 36 och totalt 100 fall rapporterades vecka 36, jämfört med 45 fall

vecka 35. Incidensen ökade bland personer 80 år och äldre utanför SÄBO. Inga signifikanta ökningar sågs bland personer med hemtjänst.

Hittills har 25 nya intensivvårdade patienter med bekräftad covid-19 rapporterats under vecka 36, föregående tre veckor var medeltalet 35 patienter per vecka. Under vecka 36 rapporterades nya intensivvårdade patienter från 10 regioner. Medelåldern för nya intensivvårdade patienter är 61 år över hela pandemin och 54 år under de senaste fyra veckorna. Det rapporterade antalet patienter för de två senaste veckorna bedöms bli något högre på grund av eftersläpande rapportering, särskilt vad gäller aktuell rapportvecka.

På grund av en fördröjning i rapporteringen av avlidna bekräftade fall gäller analyserna i veckorapporten data avseende avlidna fram till för två veckor sedan. För vecka 34 har hittills 17 bekräftade fall rapporterats avlidna, föregående tre veckor var medeltalet 7 dödsfall per vecka. Medelåldern för dödsfallen är 82 år över hela pandemin och 75 år för vecka 31-34. Under vecka 34 var dödligheten inom normalspannet för årstiden enligt överdödlighetsmodellen EuroMoMo.

Under vecka 35 och 36 pågår en uppdatering av SmiNet, vilket gör att registreringen av vissa uppgifter försenas. Det medför till exempel en ökad eftersläpning i rapportering av avlidna bekräftade fall.

Innehållsförteckning

Veckorapport om covid-19, vecka 36.....	1
Läget i Sverige	1
Kommentarer till statistiken	3
Tabell- och figursamling	4
Bekräftade fall och provtagna individer nationellt.....	4
Åldersfördelning bland bekräftade fall.....	5
Geografisk fördelning	8
Intensivvårdade fall	13
Avlidna bekräftade fall	14
Länksamling.....	15

Kommentarer till statistiken

Övervakningen är kontinuerligt under utveckling, läs mer om [datakällor för övervakning av covid-19](#). Data som presenteras i rapporten är preliminära enligt de uppgifter som finns i respektive övervakningssystem och kan komma att kompletteras i efterhand. För uppgifter från föregående veckor, se [arkivsidan över tidigare veckorapporter](#). Där uppgift om kön presenteras gäller det juridiskt kön.

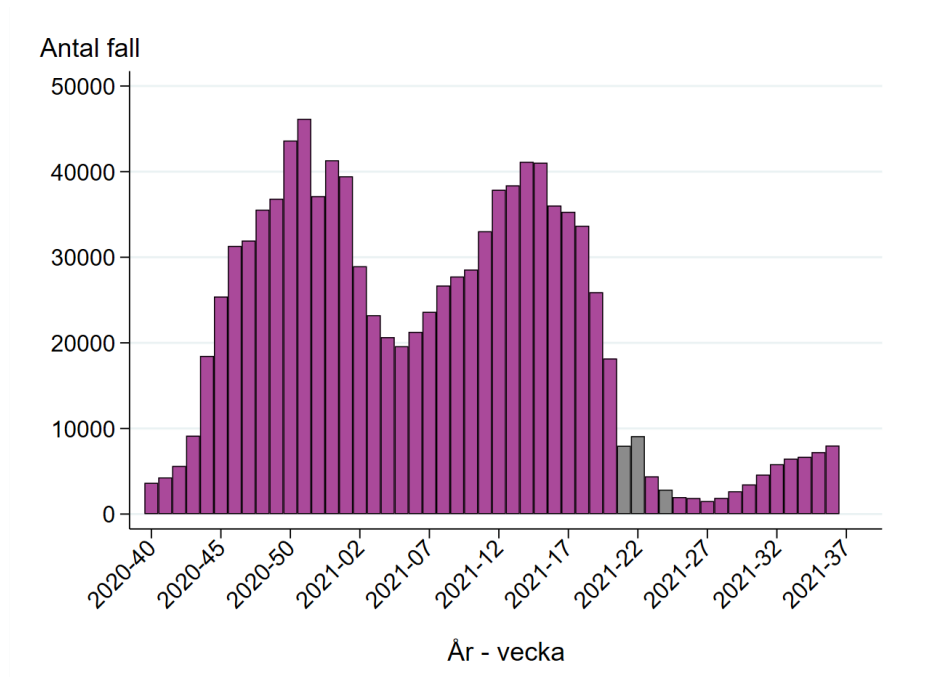
Data läses onsdagar för veckorapporten.

Kontakt angående rapporten: info@folkhalsomyndigheten.se.

Tabell- och figursamling

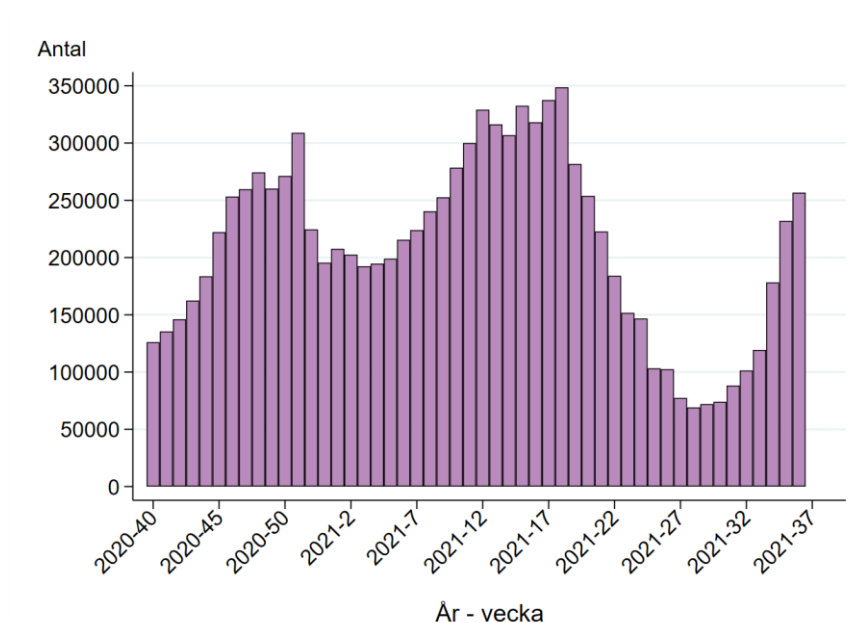
Bekräftade fall och provtagna individer nationellt

Figur 1A. Antal bekräftade fall av covid-19 per vecka, från vecka 40, 2020 till och med aktuell rapportvecka.



Fotnot: På grund av problem med inrapportering av bekräftade fall under vecka 21 har en del fall från vecka 21 istället redovisats under vecka 22. Data som redovisas för de här veckorna (gråmarkerade i figuren) bedöms inte representera smittspridningen.

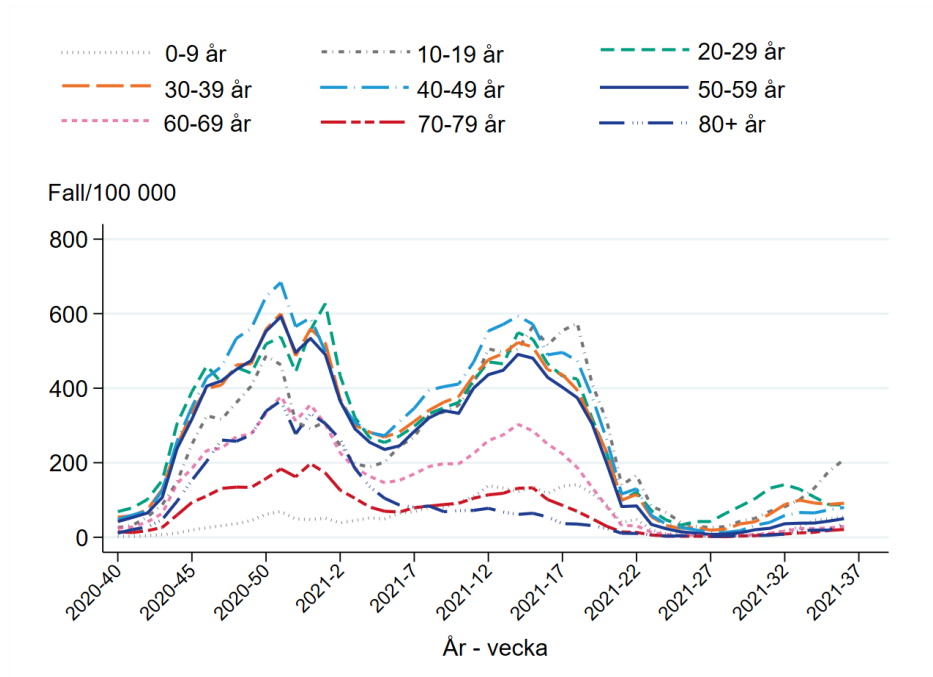
Figur 1B. Antal provtagna individer per vecka från vecka 40, 2020 till och med aktuell rapportvecka.



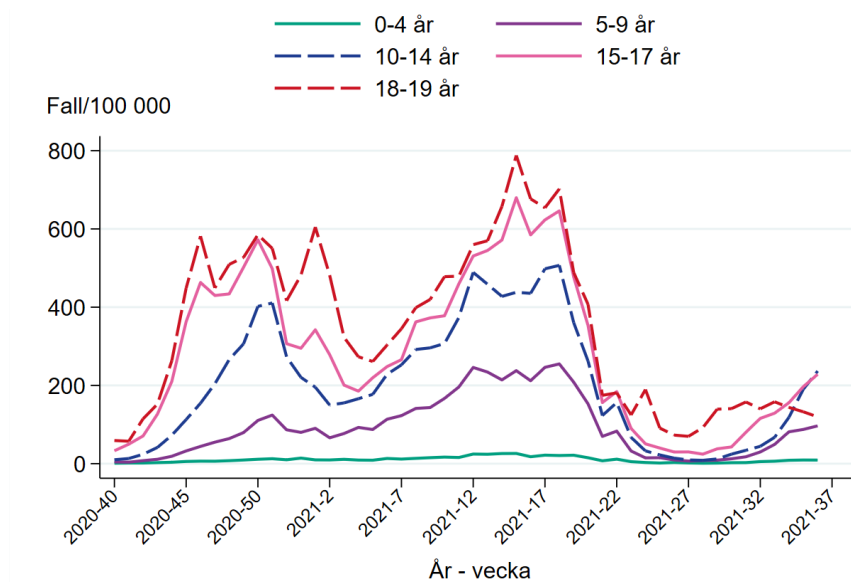
Åldersfördelning bland bekräftade fall

Incidens per åldersgrupp

Figur 2A. Incidens av bekräftade fall per vecka och åldersgrupp (fall per 100 000 invånare), vecka 40, 2020 till och med aktuell rapportvecka.

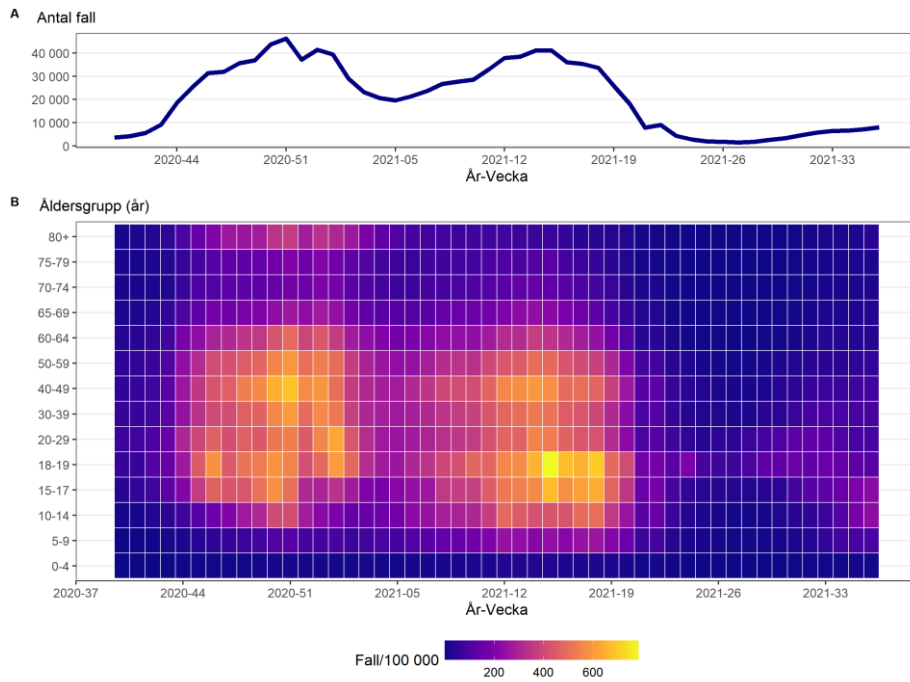


Figur 2B. Incidens av bekräftade fall per vecka och åldersgrupp (fall per 100 000 invånare), för personer upp till 19 år, vecka 40, 2020 till och med aktuell rapportvecka.

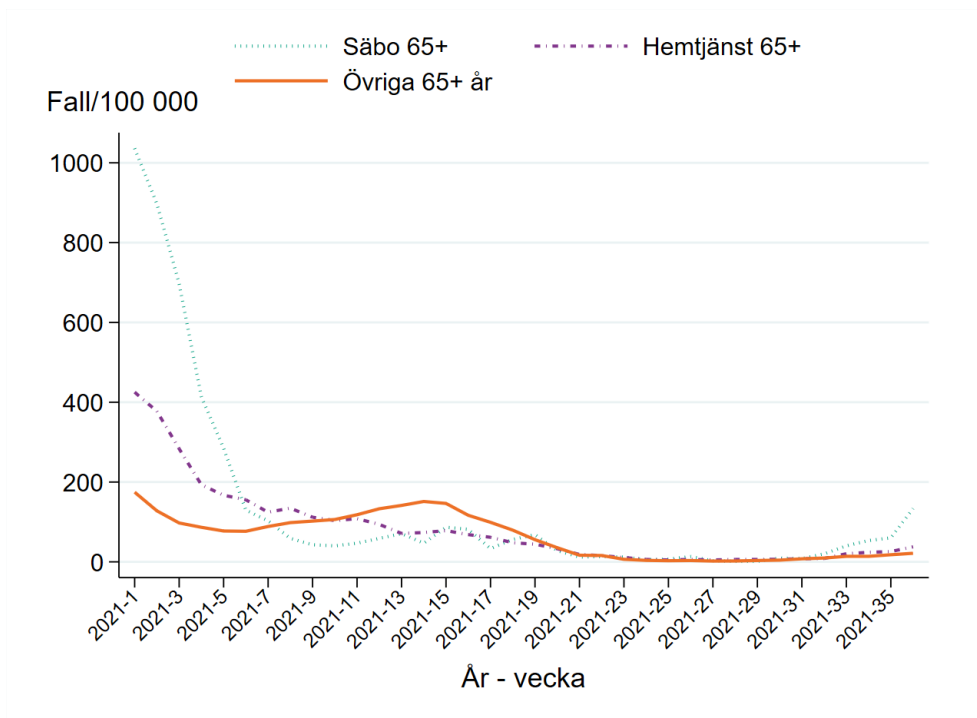


Fotnot: Förskolebarn rekommenderas främst att stanna hemma vid symtom utan provtagning, vilket gör att denna grupp inte är jämförbar med de äldre barnen.

Figur 2C. Antal bekräftade fall av covid-19 per vecka (A) och incidens av bekräftade fall per vecka och åldersgrupp (fall per 100 000 invånare) (B), där varje fyrkant representerar en vecka och åldersgrupp.

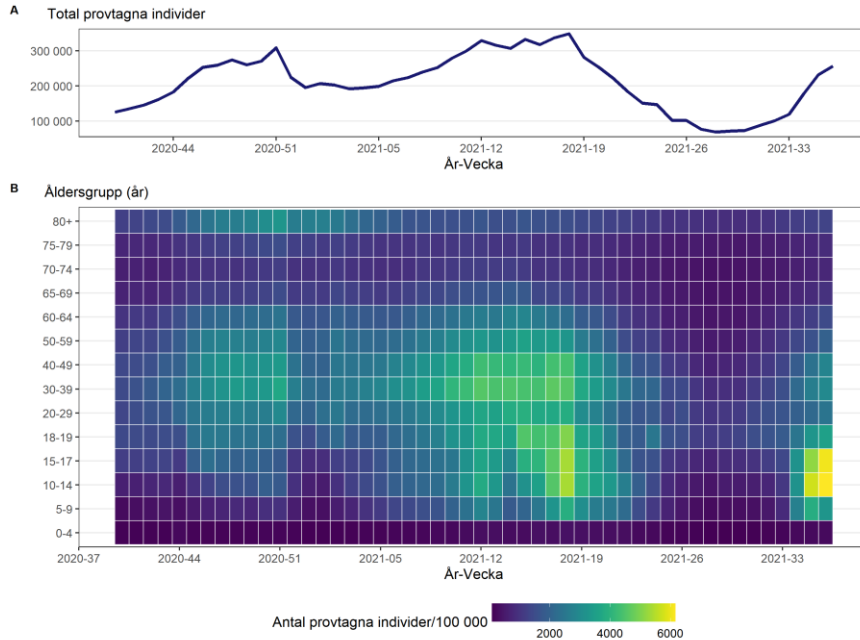


Figur 2D. Incidens av bekräftade fall per vecka (fall per 100 000 invånare), bland säbo (65+ år), hemtjänst (65+ år) och övriga (65+ år) för vecka 40, 2020 till och med aktuell rapportvecka.



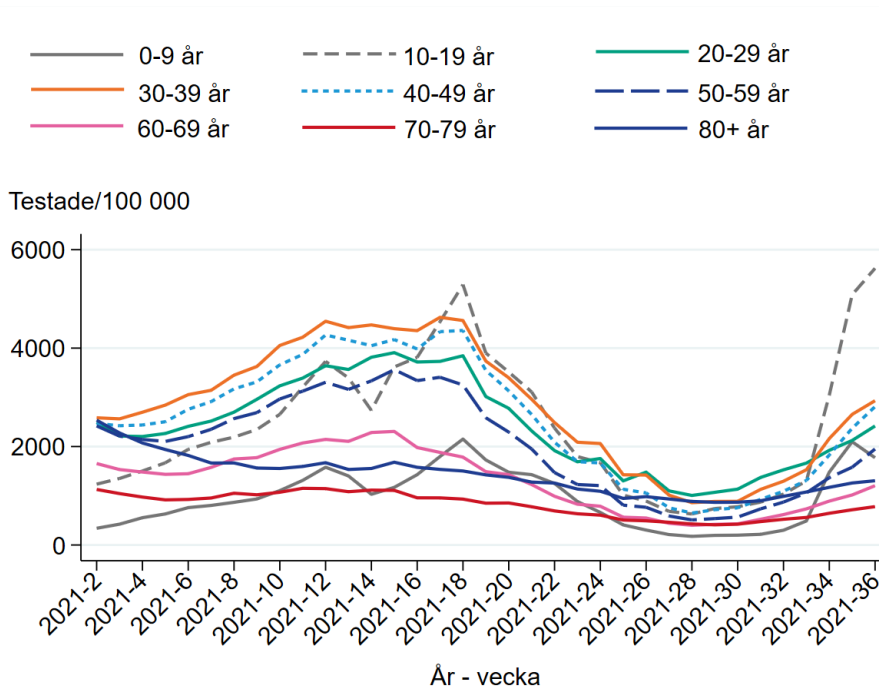
Provtagning per åldersgrupp

Figur 2E. Antal provtagna individer per vecka (A) och antal provtagna individer per 100 000 invånare per åldersgrupp per vecka (B), där varje fyrkant representerar en vecka och en åldersgrupp.



Fotnot: För en del av de provtagna individerna saknas uppgift om ålder: 16 % av individer provtagna under perioden 2020-v40 till och med 2021-v01 och 4 % från 2021-v02 och framåt. Detta påverkar figuren 2E(B).

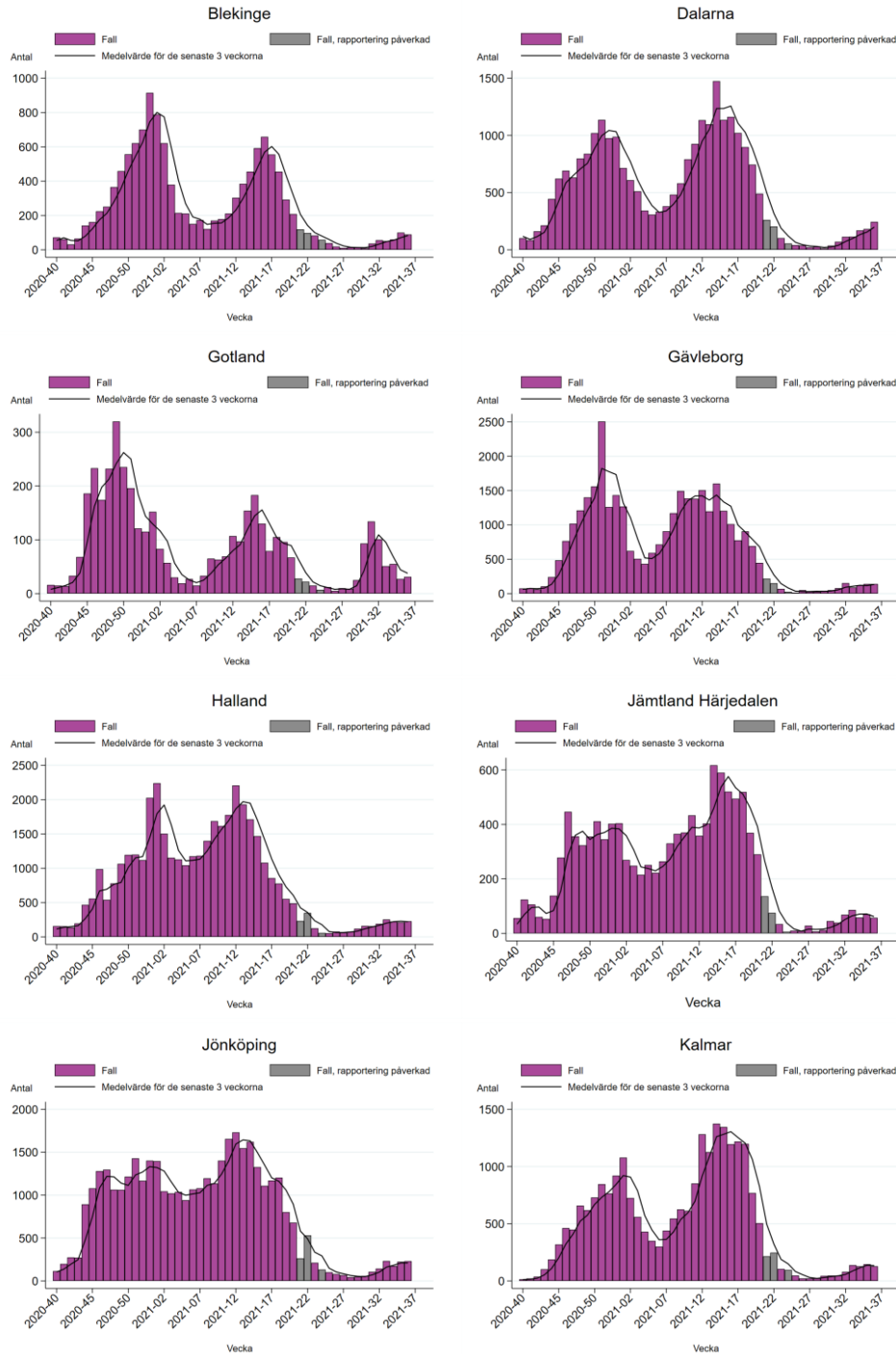
Figur 2F. Antal provtagna individer per 100 000 invånare per åldersgrupp per vecka.

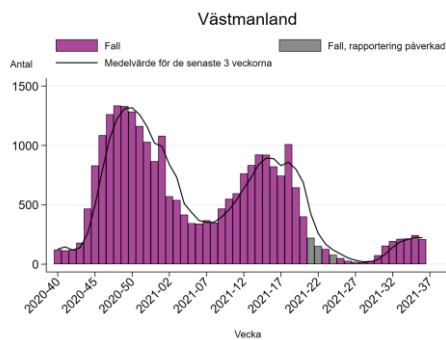
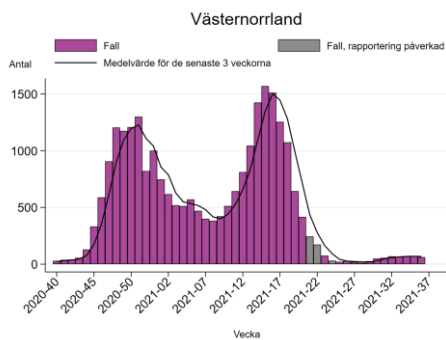
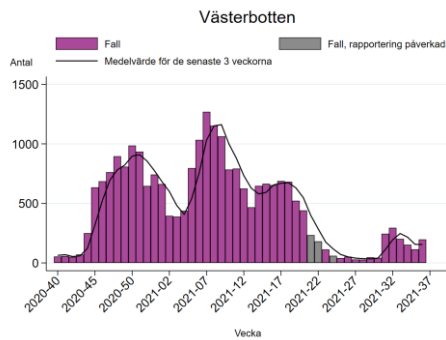
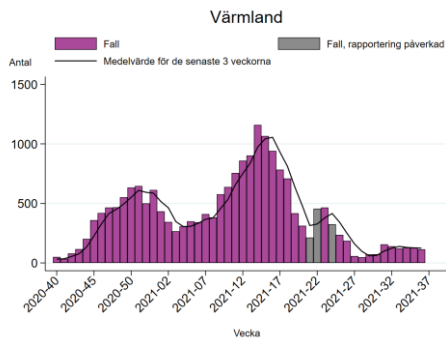
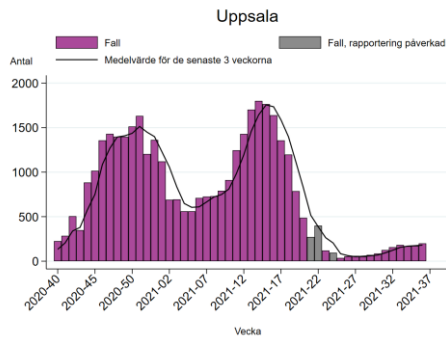
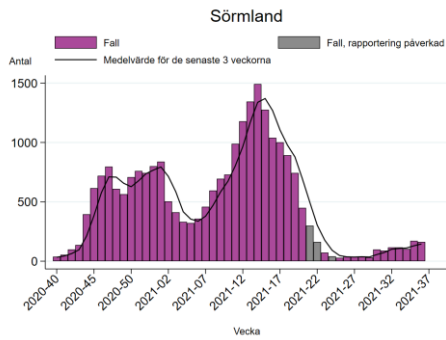
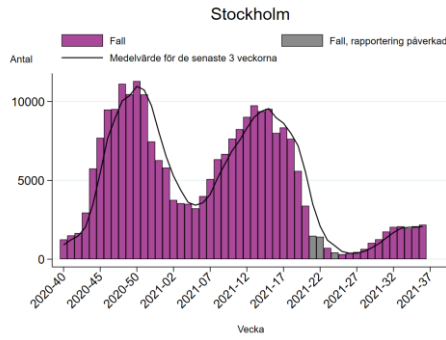
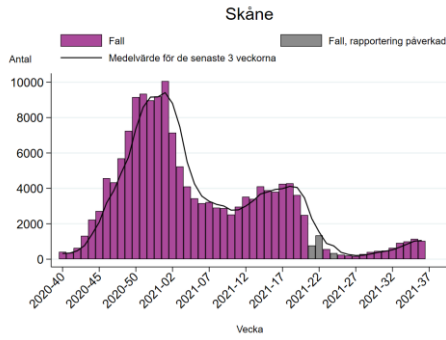
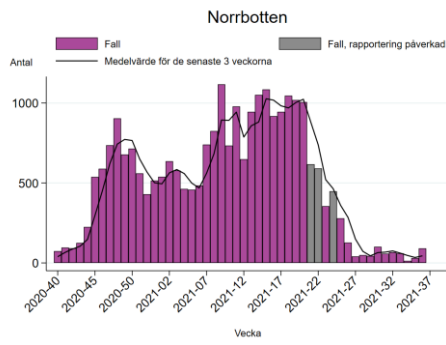
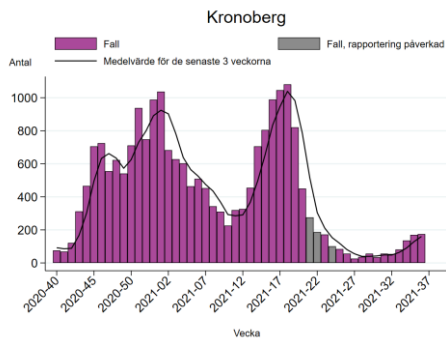


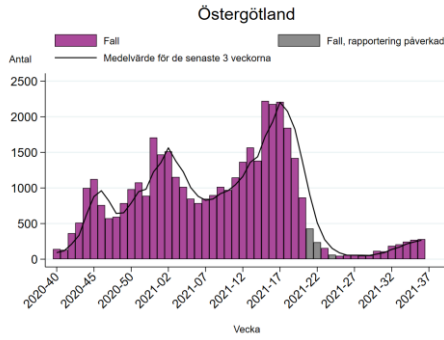
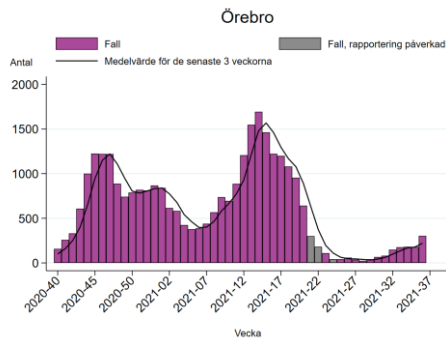
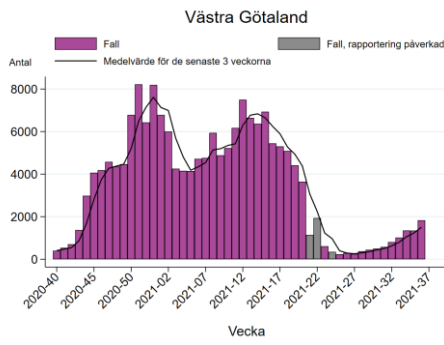
Geografisk fördelning

Antal laboratoriebekräftade fall av covid-19 per region

Figur 3A. Antal bekräftade fall av covid-19 per vecka (staplar) samt det rullande medelvärdet över de senaste tre veckorna, för respektive region. Observera att skalan på y-axeln varierar.



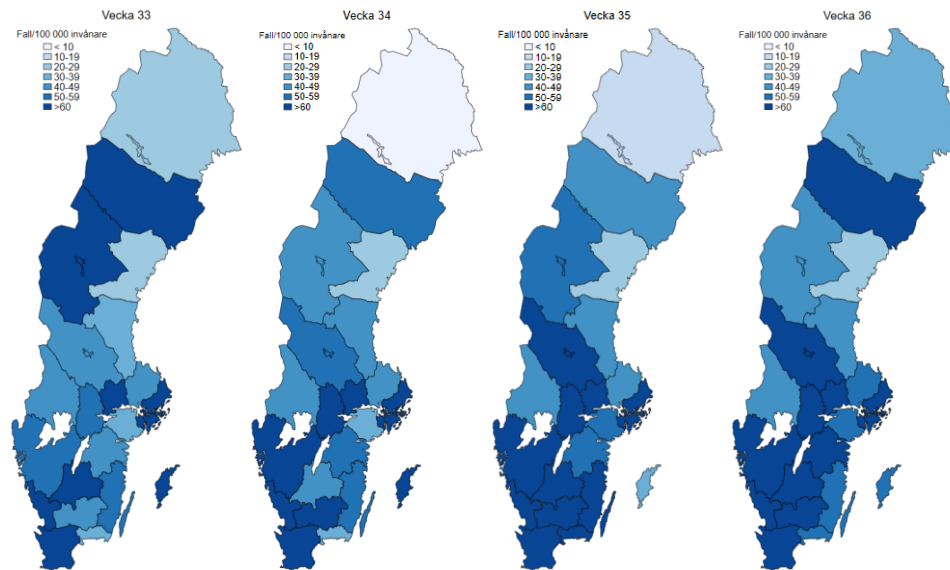




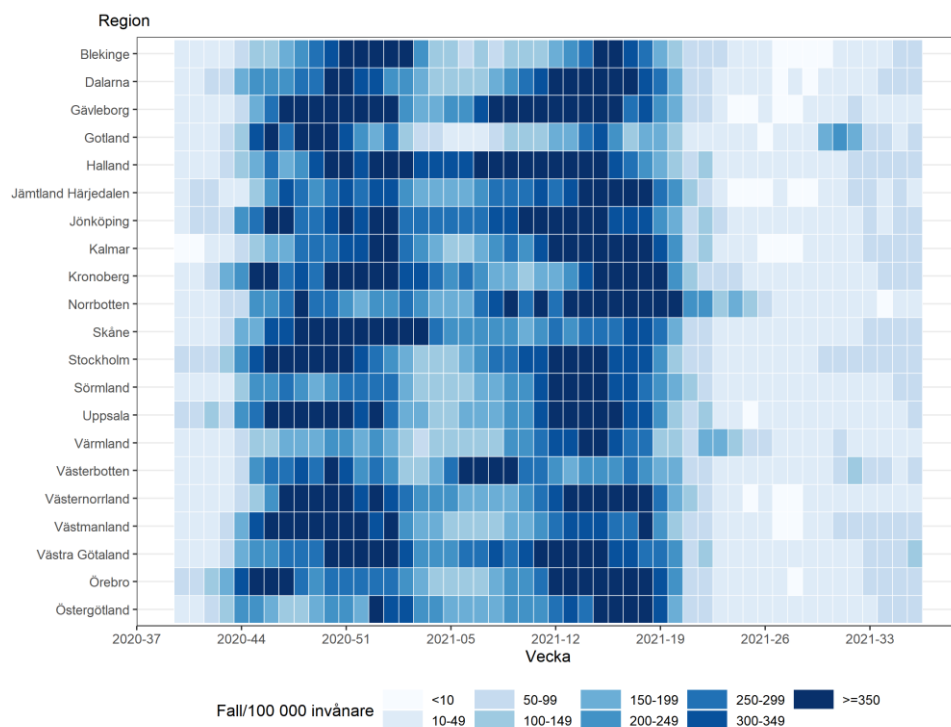
På grund av problem med inrapportering av bekräftade fall under vecka 21 har en del fall från vecka 21 istället redovisats under vecka 22. Data som redovisas för de här veckorna bedöms inte representera smittspridningen.

Incidens av covid-19 per region och vecka

Figur 3B. Incidens av bekräftade fall av covid-19 per vecka för respektive region de senaste fyra veckorna.



Figur 3C. Incidens av bekräftade fall av covid-19 per vecka för respektive region från vecka 40, 2020 till och med aktuell rapportvecka, där varje fyrkant representerar en vecka och region.

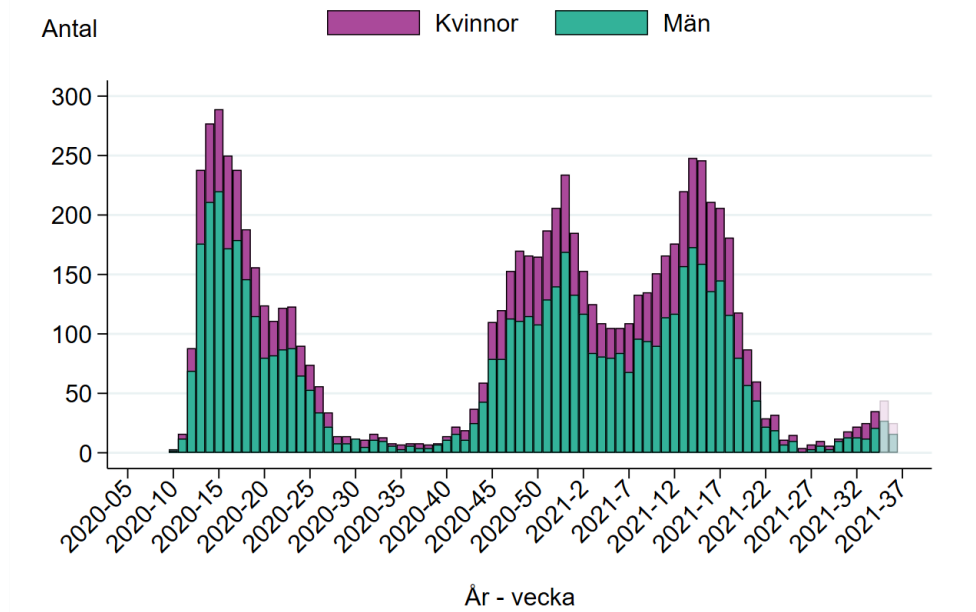


Tabell 1. Aktuell rapportveckas antal fall och incidens, de två senaste veckornas incidens aktuell rapportvecka per region.

Region	Antal fall vecka 36	Antal fall vecka 36 per 100 000 invånare	Antal fall vecka 35 & 36 per 100 000 invånare
Blekinge	89	56	119
Dalarna	244	85	148
Gotland	31	52	96
Gävleborg	140	49	97
Halland	228	68	130
Jämtland Härjedalen	57	43	97
Jönköping	231	63	124
Kalmar	128	52	111
Kronoberg	175	87	171
Norrbottn	91	36	48
Skåne	1 033	74	157
Stockholm	2 189	92	179
Sörmland	162	54	111
Uppsala	200	51	96
Värmland	114	40	86
Västerbotten	197	72	114
Västernorrland	62	25	55
Västmanland	210	76	164
Västra Götaland	1 831	106	183
Örebro	303	99	158
Östergötland	282	60	119
Total	7 997	77	147

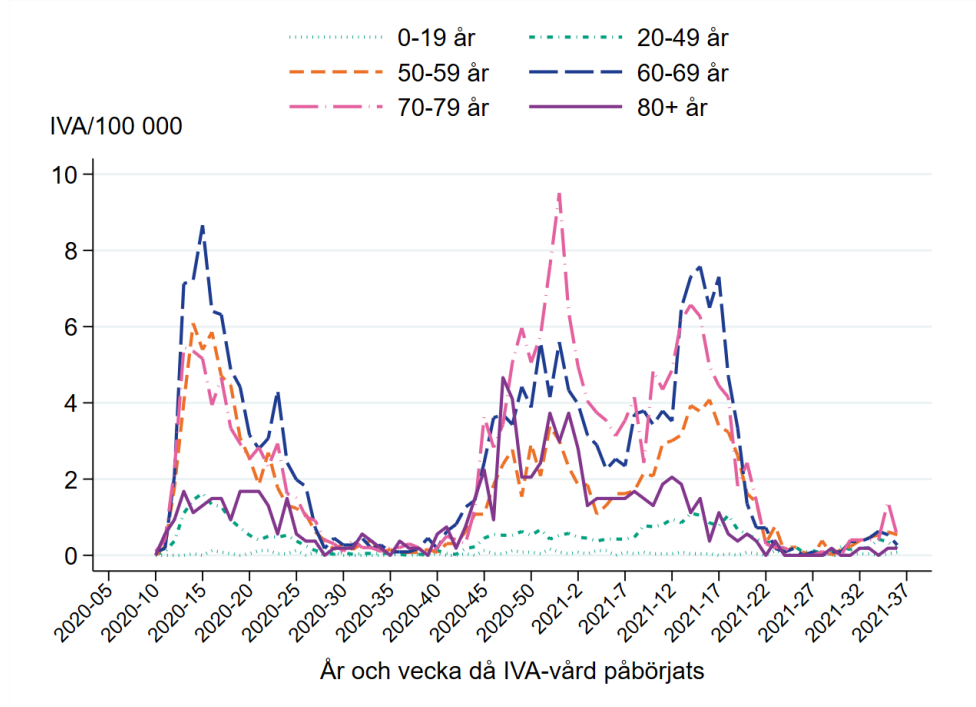
Intensivvårdade fall

Figur 4A. Antal nya intensivvårdade patienter med laboratoriebekräftad covid-19 per kön och vecka. Varje veckas staplar läggs ihop till totalsumman för veckan.*



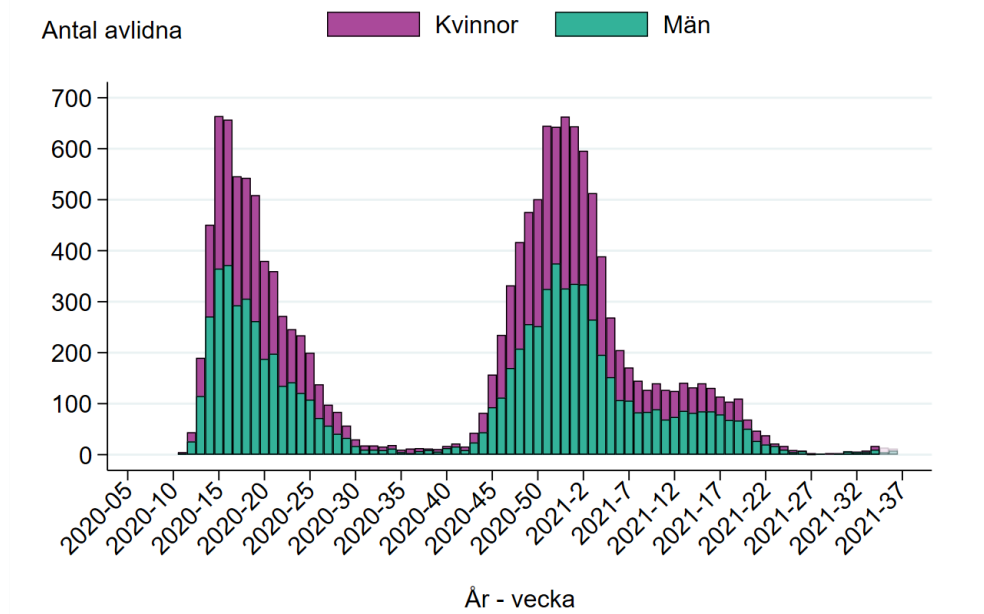
*Det rapporterade antalet för de två senaste veckorna bedöms stiga något på grund av eftersläpande rapportering, särskilt vad gäller aktuell rapportvecka.

Figur 4B. Antal nya intensivvårdade patienter med laboratoriebekräftad covid-19 per 100 000 invånare per åldersgrupp och vecka.



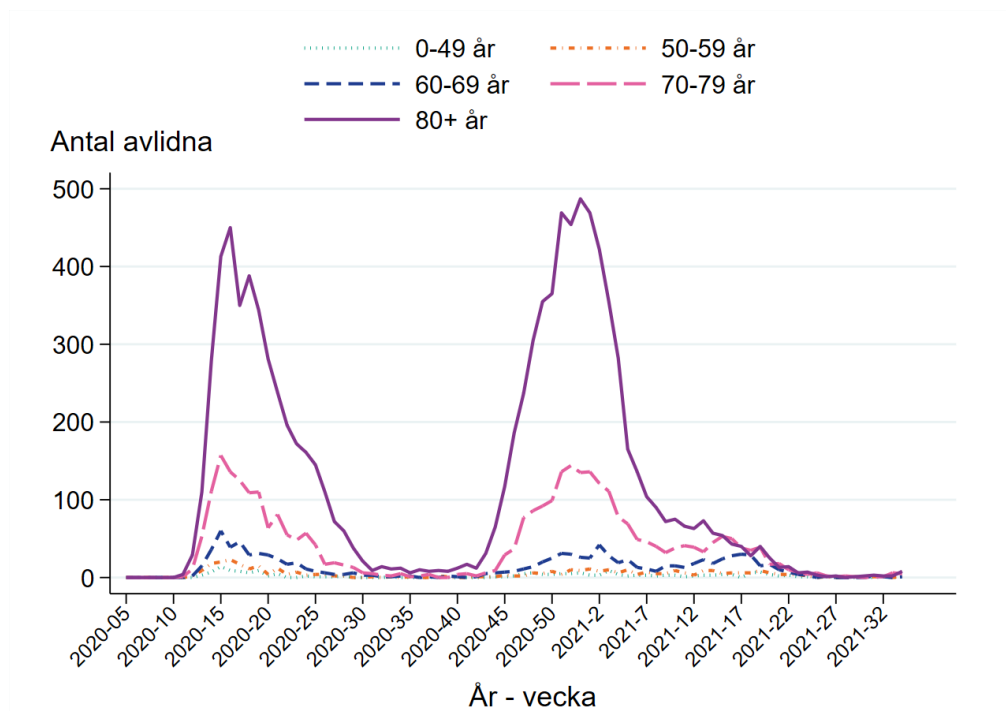
Avlidna bekräftade fall

Figur 5A. Antal avlidna bekräftade fall per kön per vecka. Varje veckas staplar läggs ihop till totalsumman för veckan.*



*Data för de två senaste veckorna är preliminära och kommer troligen att stiga. Data presenteras enligt det datum som personen anges ha avlidit i rapporteringssystemet SmiNet. De fåtal dödsfall som finns registrerade utan dödsdatum (41 dödsfall) finns inte med i grafen.

Figur 5B. Antal avlidna bekräftade fall per åldersgrupp och vecka från vecka 11 2020 till vecka 34 2021.



Länksamling

Data som går att ladda ner

[Data över antalet bekräftade fall](#), IVA-vårdade och avlidna bekräftade fall per region presenteras på och går att ladda ner från vår webbplats. Fall och incidens per kommun och stadsdel finns även i veckostatistik per region respektive kommun.

Testade individer

På vår webbplats finns [uppdaterad information om antal testade individer](#).

Virusvarianter

På vår webbplats redovisas senaste tillgängliga resultat från övervakningen av [virusvarianter av särskild betydelse](#).

Vaccinationstäckning

En detaljerad beskrivning av [incidensen i relation till vaccinationstäckningen](#) i olika grupper finns på vår webbplats. Där finns också aktuell [vaccinationstäckning i prioriterade grupper](#).

Akut luftvägsinfektion (Hälsorapport)

Varje vecka presenteras resultaten över andelen av Sveriges befolkning som uppskattas ha blivit sjuka i en akut luftvägsinfektion under föregående vecka baserat på enkätsvar i Hälsorapports webbpanel. Resultaten presenteras på [Hälsorapports resultatsida](#).

Trendanalyser per region

Trendanalyser per regioner presenteras på sidan för [analys och prognos](#). Kartor med incidens per vecka och region finns på Folkhälsomyndighetens [statistikside](#).

Bekräftade fall på särskilda boenden

För aktuell statistik om fall och avlidna fall på särskilda boenden hänvisas till [Socialstyrelsens statistik bland äldre efter boendeform](#).

Nyinlagda på sjukhus

Socialstyrelsen samlar statistik om sjukhusvårdade covid-19 patienter [och data över nyinlagda patienter per vecka](#) presenteras på Socialstyrelsens webbplats. I statistiken ingår även patienter som läggs in direkt på intensivvårdsavdelning.

Aktuell beläggning på sjukhus och IVA

Data över hur många patienter som vårdas på sjukhus och inom intensivvården just nu presenteras dagligen på vår webbplats på sidan om [analyser och prognoser om covid-19](#), se rubriken *Vårdbelastning – aktuell beläggning*. Data visas nationellt samt regionvis. Data hämtas från respektive regions webbplats

Dödsorsak covid-19

[Data över avlidna med underliggande dödsorsak covid-19](#) publiceras onsdagar varje vecka på Socialstyrelsens webbplats. Där finns statistik över åldersfördelning, regionsfördelning, samsjuklighet samt antal avlidna per dag. För mer information

om hur Folkhälsomyndigheten och Socialstyrelsen följer statistiken över avlidna, se [faktablad på Socialstyrelsens webbplats](#).

Överdödlighet

Analys över antalet dödsfall i Sverige varje vecka (oavsett orsak) och eventuell över- eller underdödlighet redovisas i en separat rapport [på sidan om analyser och prognoser](#) under rubriken Överdödlighet. Där ingår exempelvis diagram för det nationella läget samt och uppdelat på fler redovisningsgrupper och i relation till antalet avlidna bekräftade fall.