



Folkhälsomyndigheten

Veckorapport om covid-19, vecka 47

Denna rapport publicerades den 3 december 2021 och redovisar läget för covid-19 till och med vecka 47 (22 – 28 november 2021).

Läget i världen

Antalet bekräftade fall av covid-19 i världen har den senaste veckan legat på samma nivå som veckan innan. Europa är den världsdelen med högst antal rapporterade fall per 100 000 invånare och under vecka 47 ökade fallen ytterligare, rapporterar Världshälsoorganisationen [WHO](#). Bland de europeiska länderna ses öknings i ett flertal länder, bland annat från Slovakien, Tjeckien, Belgien och Nederländerna. Även öknings i de nordiska länderna ses. Samtidigt minskar antalet fall i flera länder, framförallt i Baltikum, rapporterar ECDC. Se även respektive organisations interaktiva visualiseringar via [ECDC](#) och [WHO](#).

Läget i Sverige

Antalet bekräftade fall av covid-19 ökade under vecka 47, vilket till viss del beror på en ökad provtagning efter att [provtagningsrekommendationen justerades](#). Beläggningen inom sjukvården är på en mycket lägre nivå jämfört med våren, men har under de senaste månaderna ökat långsamt. Det syns ingen ökning av avlidna bekräftade fall. Antalet bekräftade och intensivvårdade fall per 100 000 invånare är högre bland ovaccinerade invånare än bland vaccinerade. Fortsatt gäller rekommendationen att stanna hemma vid symtom på luftvägsinfektion. Det är också viktigt att alla som rekommenderas att ta vaccin vaccinerar sig mot covid-19. För mer information om vaccinationernas effekt och vaccinationstäckning se [uppföljning av vaccination mot covid-19](#).

Den 26 november klassade WHO virusvarianten B.1.1.529 som en variant av särskild betydelse (VOC) och gav den namnet omikron. Hittills har sex fall med omikron bekräftats i Sverige. Deltavarianten är fortsatt den dominerande, se uppdaterad [statistik om varianter av särskild betydelse](#) på Folkhälsomyndighetens webbplats.

Under vecka 47 rapporterades 11 924 bekräftade fall av covid-19 i Sverige, vilket är en ökning med 68 procent jämfört med vecka 46. Antalet ovaccinerade fall ökade med 56 procent och antalet vaccinerade fall ökade med 83 procent. Av de bekräftade fallen vecka 47 var 6 248 ovaccinerade, vilket motsvarar 52 procent. Högst antal bekräftade fall per 100 000 invånare vecka 47 var i åldersgruppen 10–19 år, följt av grupperna 40–49 och 30–39 år. Under vecka 47 rapporterades 18 fall av covid-19 bland personer på SÄBO, vilket är på en liknande nivå som de senaste veckorna, men fortsatt på en högre nivå än under sommaren.

Vecka 47 ökade antalet provtagna individer med cirka 85 procent då 226 289 individer provtogs för covid-19. Samtidigt minskade andelen av proverna som var positiva för covid-19 till 5,4 procent, vilket är något lägre än de tre senaste veckorna. Högst antal provtagna individer per 100 000 invånare under vecka 47 fanns i åldersgruppen 10–19 år, följt av grupperna 40–49 år, 30–39 år samt 50–59 år.

Hittills har 27 nya intensivvårdade patienter med bekräftad covid-19 rapporterats under vecka 47. Under föregående tre veckor var medeltalet 17 patienter per vecka. Av de nya intensivvårdade patienterna under vecka 47 var 21 personer ovaccinerade, vilket motsvarar 78 procent och antalet nya intensivvårdade patienter ökade bland ovaccinerade. Under de fyra senaste veckorna (vecka 44–47) var antalet intensivvårdade per 100 000 sju gånger högre bland ovaccinerade än bland vaccinerade. Medelåldern för nya intensivvårdade patienter var den senaste månaden 53 år bland ovaccinerade och 72 år bland vaccinerade. Under vecka 47 rapporterades nya intensivvårdade patienter från 10 regioner (det rapporterade antalet patienter för de två senaste veckorna bedöms bli något högre på grund av fördröjning i rapporteringen, särskilt vad gäller aktuell rapportvecka).

På grund av en fördröjning i rapporteringen av avlidna bekräftade fall fokuserar analyserna i veckorapporten främst på data avseende avlidna fram till för två veckor sedan. För vecka 45 har hittills 31 bekräftade fall rapporterats avlidna. Föregående tre veckor var medeltalet 29 dödsfall per vecka. Bland de rapporterade dödsfallen vecka 45 var 9 ovaccinerade, vilket motsvarar 29 procent. Av de rapporterade avlidna vecka 45 hade 18 personer en insats enligt socialtjänstlagen, det vill säga hemtjänstinsatser eller boende på SÄBO. Under vecka 42–45 var antalet avlidna i gruppen 70 år och äldre utan insats högre per 100 000 ovaccinerade jämfört med vaccinerade. I gruppen med hemtjänst eller på SÄBO fanns ingen statistiskt säkerställd skillnad i antalet avlidna per 100 000 mellan vaccinerade och ovaccinerade, dock är få personer ovaccinerade bland personer med insatser. Medelåldern för dödsfallen vecka 41–44 var 78 år bland ovaccinerade och 82 år bland vaccinerade. Under vecka 45 var dödligheten inom normalspannet för årstiden enligt överdödlighetsmodellen EuroMoMo.

Innehållsförteckning

Veckorapport om covid-19, vecka 47	1
Läget i världen	1
Läget i Sverige	1
Kommentarer till statistiken	3
Tabell- och figursamling	4
Bekräftade fall och provtagna individer nationellt.....	4
Åldersfördelning bland bekräftade fall och provtagna individer.....	6
Geografisk fördelning.....	8
Intensivvårdade fall	13
Avlidna bekräftade fall	14
Länksamling.....	15

Kommentarer till statistiken

Övervakningen är kontinuerligt under utveckling, läs mer om [datakällor för övervakning av covid-19](#). Data som presenteras i rapporten är preliminära enligt de uppgifter som finns i respektive övervakningssystem och kan komma att kompletteras i efterhand. För uppgifter från föregående veckor, se [arkivsidan över tidigare veckorapporter](#). Där uppgift om kön presenteras gäller det juridiskt kön.

Populationens uppdelning i ovaccinerade och vaccinerade uppdateras varje vecka utifrån vaccinationsstatus i nationella vaccinationsregistret (NVR). Med ovaccinerad avses personer som inte har någon dos registrerad i NVR, endast har en dos registrerad eller två doser och det gått mindre än 14 dagar sedan andra registrerade dosen. Vaccinerad avser personer med två doser registrerade i NVR, där datum för andra dosen är för minst 14 dagar sedan vid tillfället för positivt test. Personer med en tredje registrerad dos ingår i gruppen vaccinerade.

Förändringarna i provtagningsrekommendationerna under november medför att data över antal bekräftade fall inte blir helt jämförbara över tid.

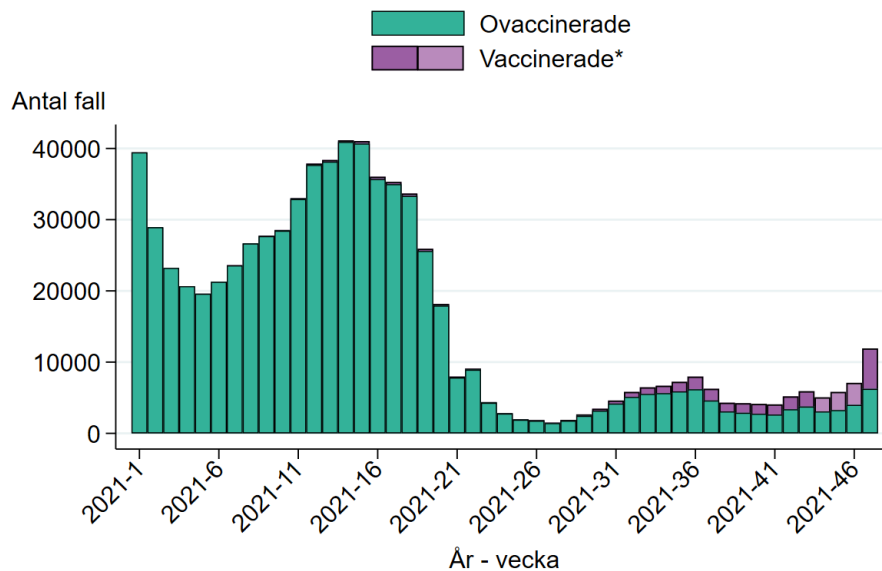
Data läses onsdagar för veckorapporten.

Kontakt angående rapporten: info@folkhalsomyndigheten.se.

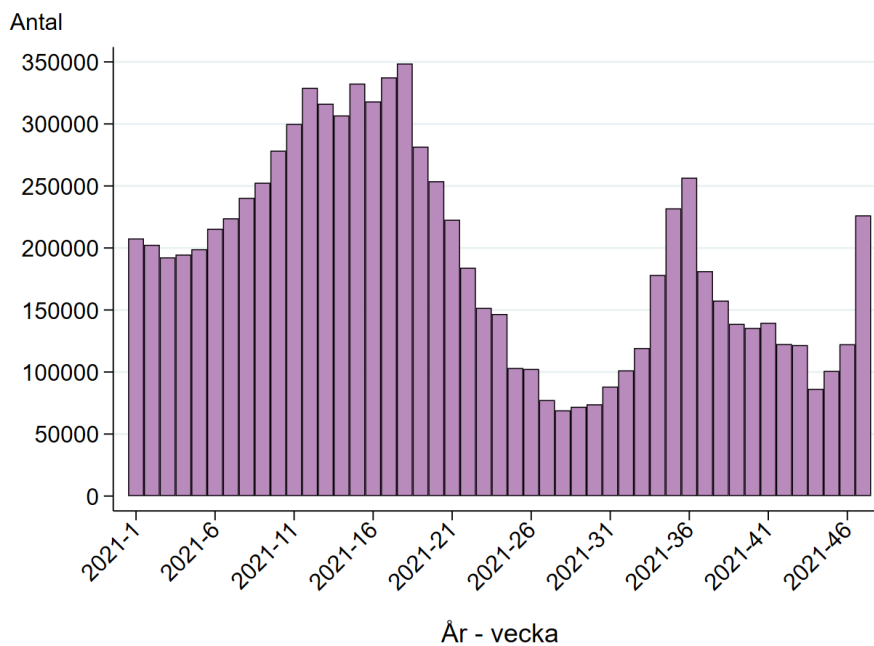
Tabell- och figursamling

Bekräftade fall och provtagna individer nationellt

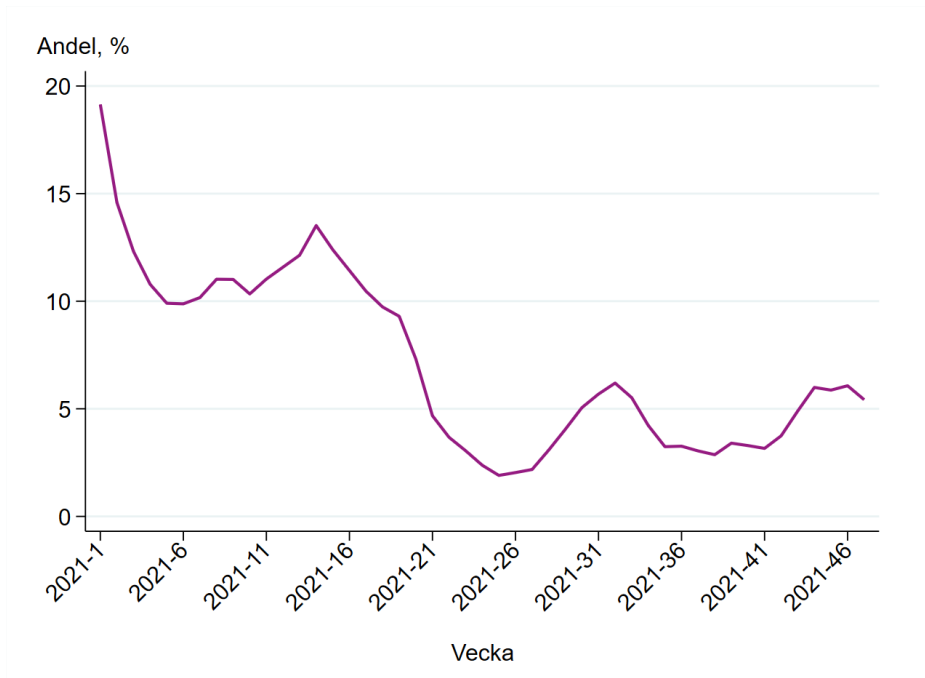
Figur 1A. Antal bekräftade fall av covid-19 per vecka, från vecka 1 2021 till och med aktuell rapportvecka, uppdelat på ovaccinerade och vaccinerade fall.



*Rekommendation för provtagning av vaccinerade var ändrad under vecka 44 till 46



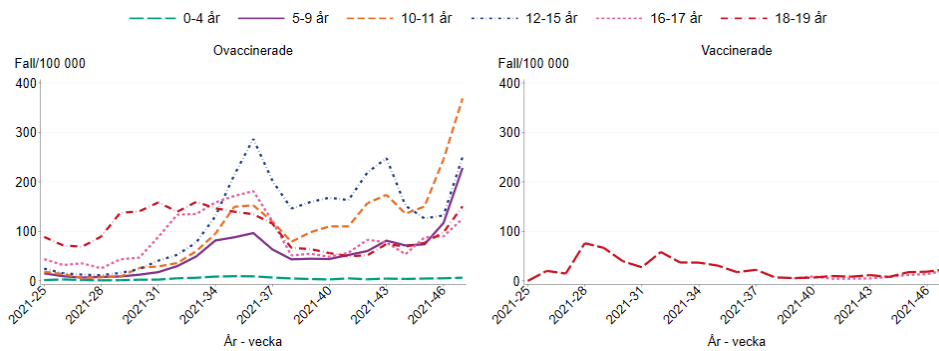
Figur 1C. Andel positiva bland PCR-testade individer från vecka 1 2021 till och med aktuell rapportvecka



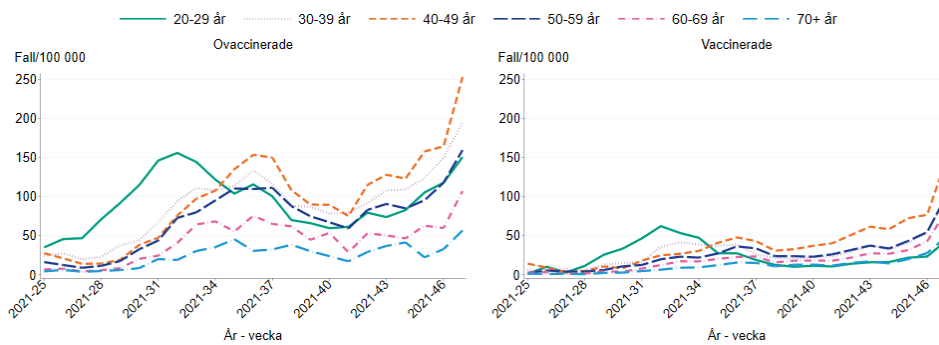
Åldersfördelning bland bekräftade fall och provtagna individer

Antal fall per åldersgrupp

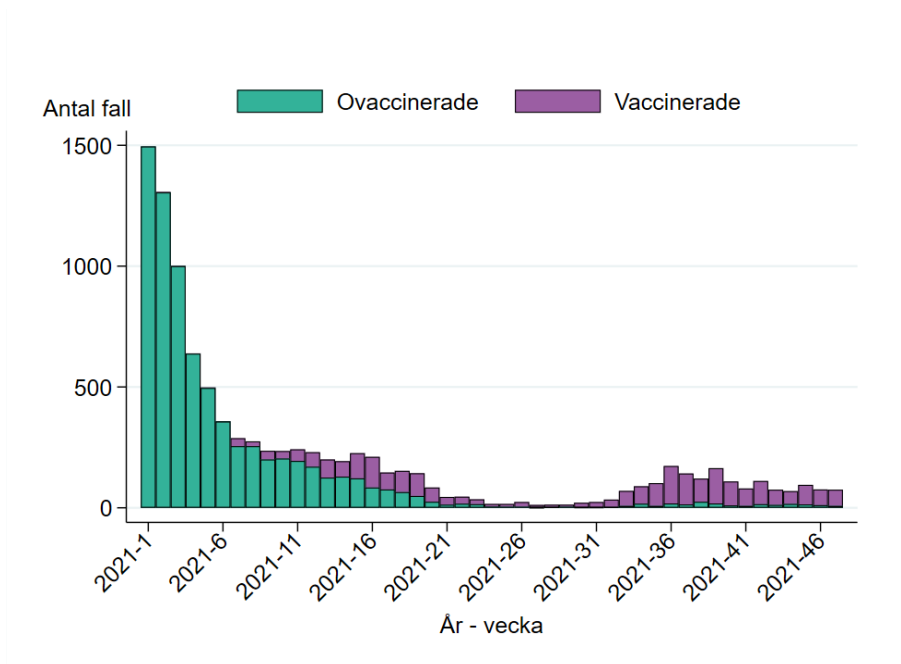
Figur 2A. Antal bekräftade fall per vecka och åldersgrupp per 100 000 invånare uppdelat på ovaccinerade och vaccinerade för personer upp till 19 år, från vecka 25 2021 till och med aktuell rapportvecka.



Figur 2B. Antal bekräftade fall per vecka och åldersgrupp per 100 000 invånare uppdelat på ovaccinerade och vaccinerade, bland personer 20 år och äldre, från vecka 25 2021 till och med aktuell rapportvecka. Personer på SÄBO eller med hemtjänst ingår ej.

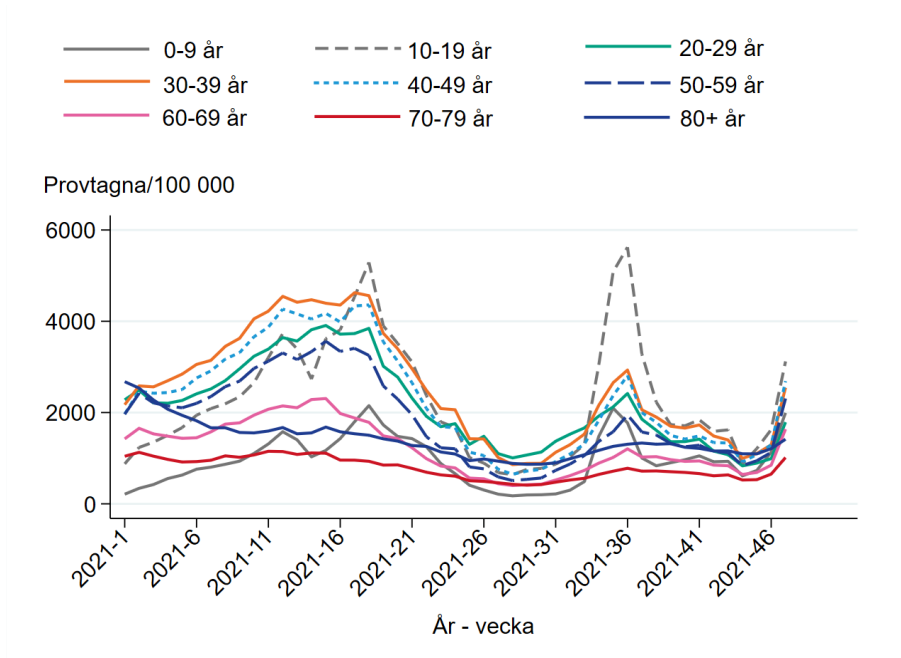


Figur 2C. Bekräftade fall per vecka uppdelat på ovaccinerade och vaccinerade bland personer på SÄBO (65+ år) eller med hemtjänst (65+ år) från vecka 1 2021 till och med aktuell rapportvecka.



Provtagning per åldersgrupp

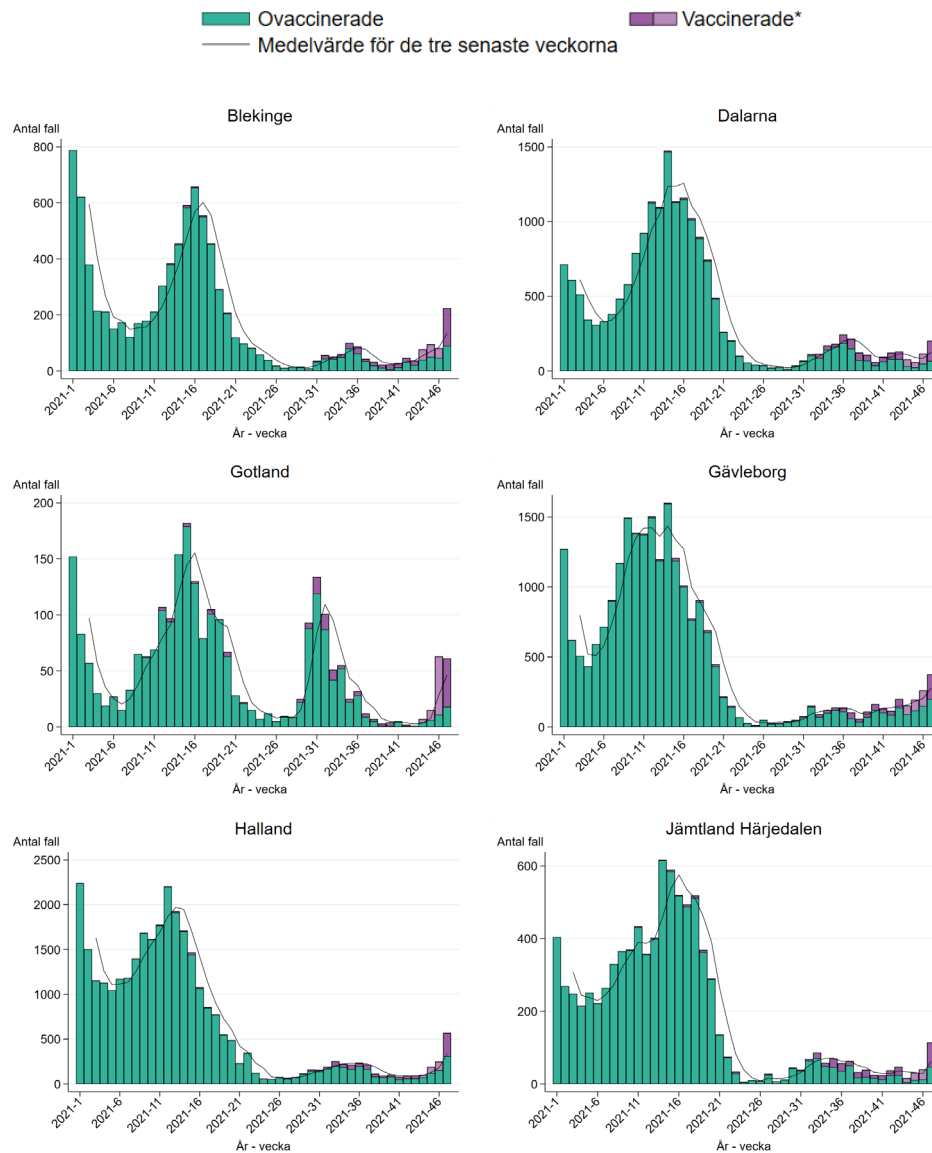
Figur 2D. Antal provtagna individer per 100 000 invånare per åldersgrupp per vecka, från vecka 1 2021 till och med aktuell rapportvecka.



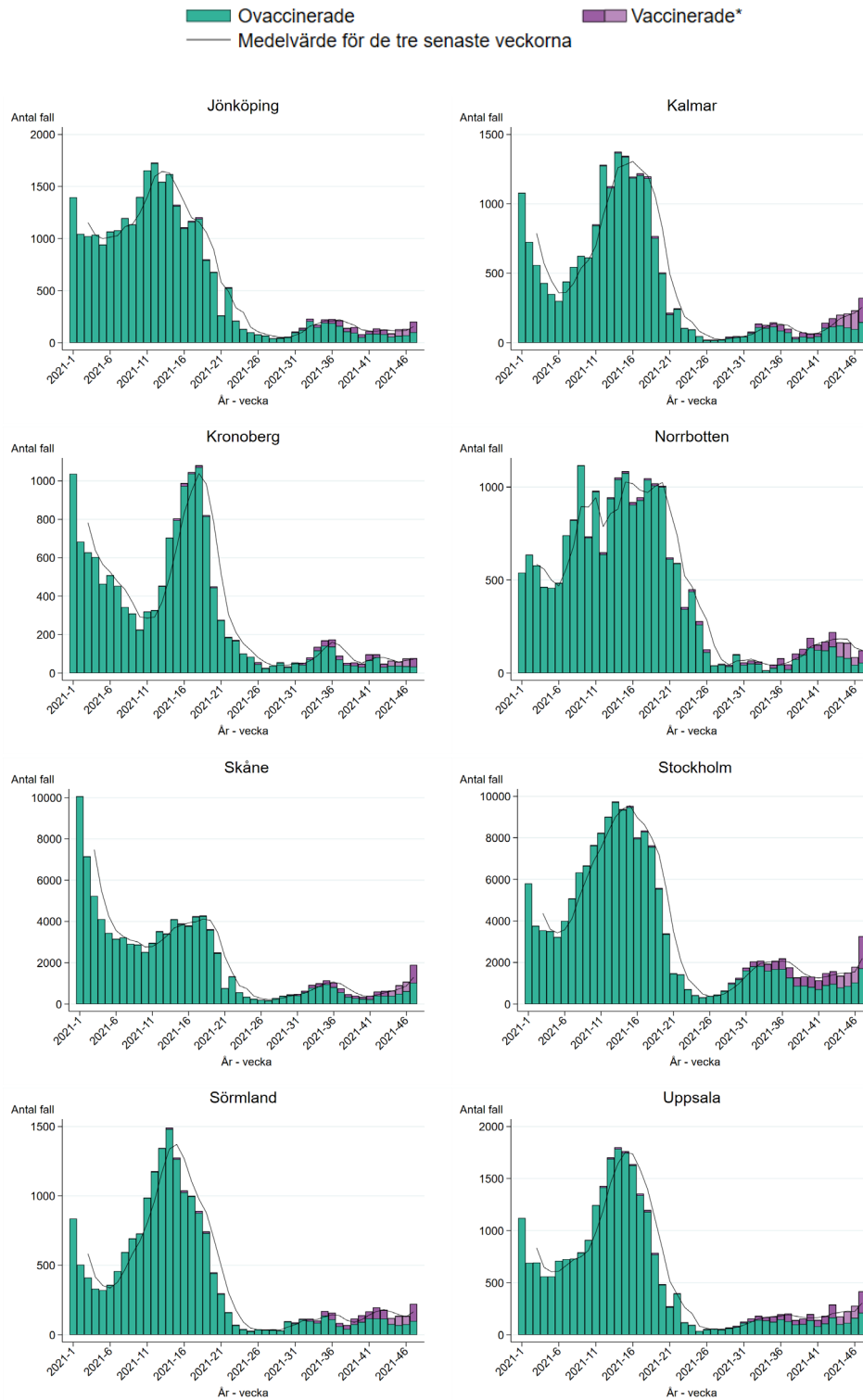
Geografisk fördelning

Antal laboratoriebekräftade fall av covid-19 per region

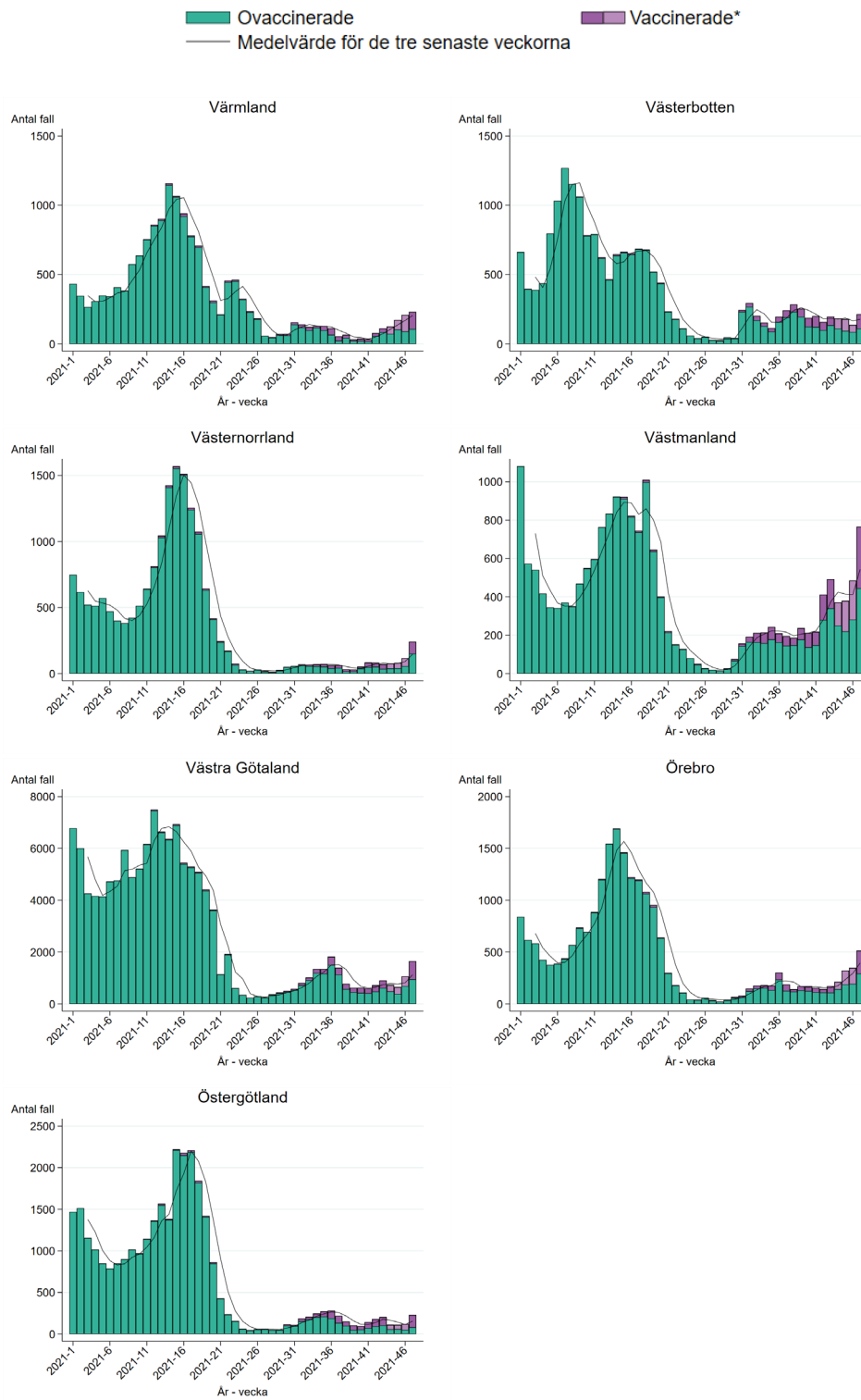
Figur 3A. Antal bekräftade fall av covid-19 per vecka (staplar) uppdelat på ovaccinerade och vaccinerade samt det rullande medelvärdet av totalt antal fall över de senaste tre veckorna, från vecka 1 2021 till och med aktuell rapportvecka, för respektive region. Observera att skalan på y-axeln varierar.



*Rekommendation för provtagning av vaccinerade var ändrad under vecka 44 till 46



*Rekommendation för provtagning av vaccinerade var ändrad under vecka 44 till 46



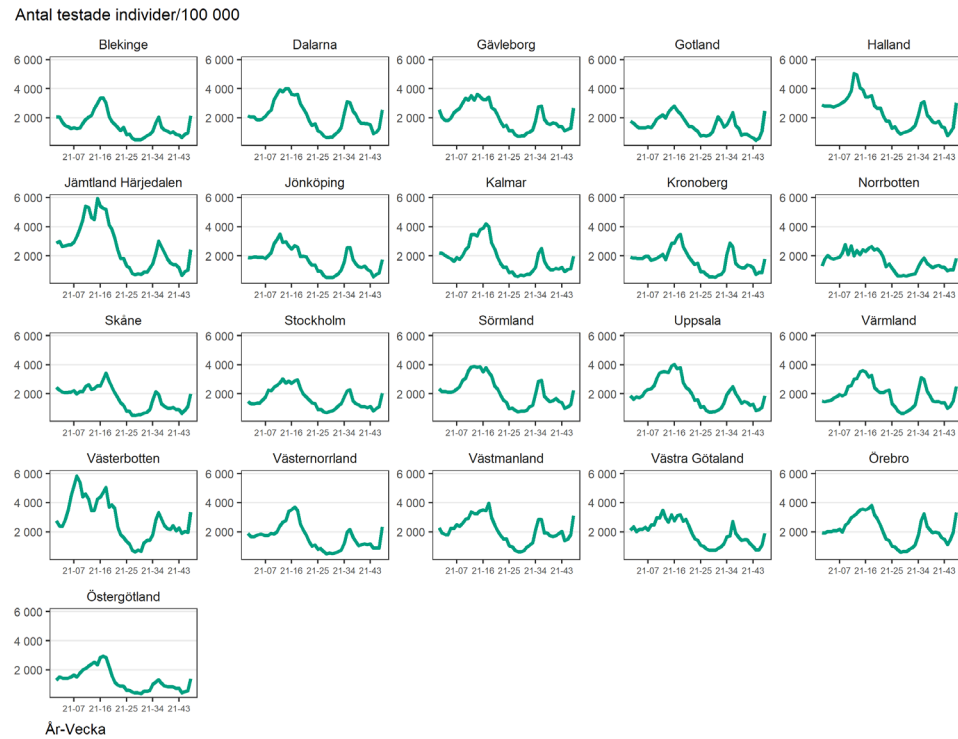
*Rekommendation för provtagning av vaccinerade var ändrad under vecka 44 till 46

Tabell 1. Antal bekräftade fall, antal fall per 100 000 invånare aktuell rapportvecka samt för de två senaste veckorna, andelen positiva och andel genombrottsinfektioner för aktuell rapportvecka, per region.

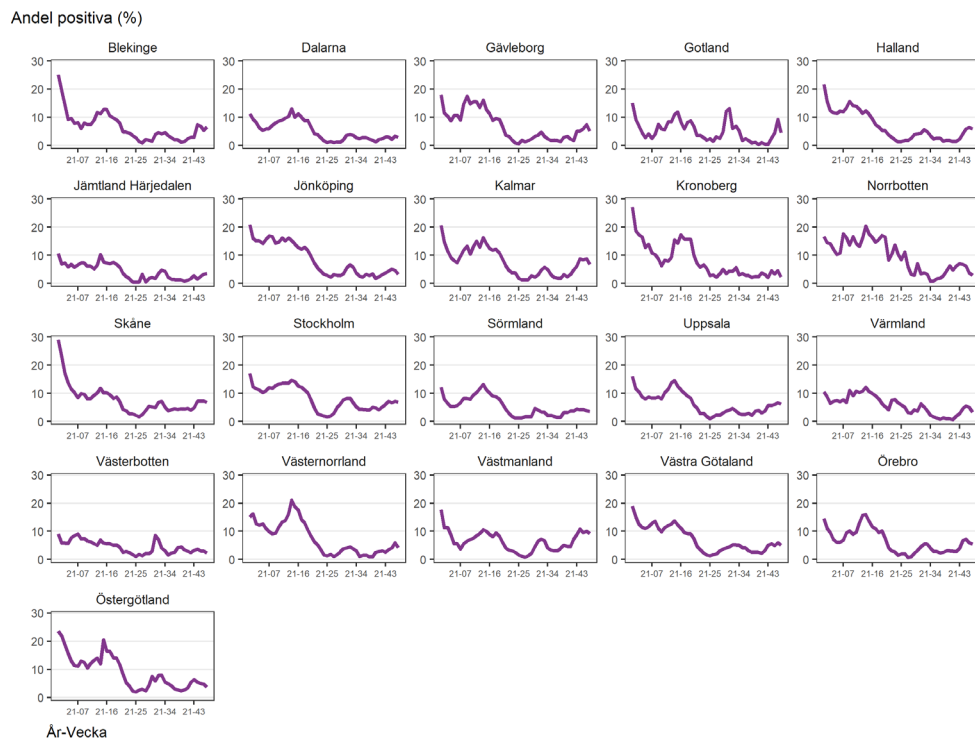
Region	Antal fall vecka 47	Antal fall vecka 47 per 100 000 invånare	Antal fall vecka 47 & 46 per 100 000 invånare	Andel positiva individer vecka 47 (procent)	Andel genombrottsinfektioner vecka 47 (procent)
Blekinge	224	141	192	6,6	60
Dalarna	202	70	111	2,8	67
Gotland	61	101	206	4,5	70
Gävleborg	376	131	222	5,1	47
Halland	568	169	243	5,9	46
Jämtland	114	87	117	3,5	59
Härjedalen					
Jönköping	202	55	92	3,3	50
Kalmar	323	131	226	6,8	54
Kronoberg	77	38	75	2,2	57
Norrbottn	122	49	83	2,9	54
Skåne	1 896	136	214	6,8	46
Stockholm	3 272	137	212	6,9	48
Sörmland	222	74	120	3,5	55
Uppsala	417	107	179	6,2	49
Värmland	232	82	156	3,3	54
Västerbotten	214	78	129	2,3	49
Västernorrland	242	99	146	4,2	38
Västmanland	766	276	451	9,2	42
Västra Götaland	1650	95	156	5,0	42
Örebro	514	168	282	5,4	43
Östergötland	230	49	75	3,7	65
Total	11 924	115	183	5,4	48

Provtagning och andel positiva per region

Figur 3B. Antal provtagna individer (nukleinsyrapåvisning, PCR-test) per 100 000 invånare och region, från vecka 1 2021 till och med aktuell rapportvecka.

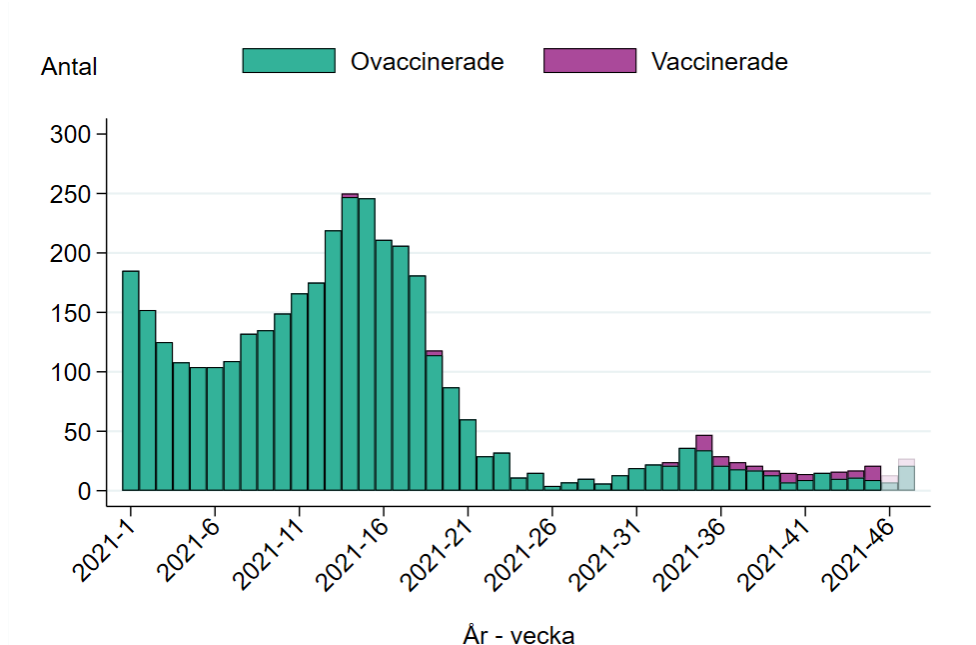


Figur 3C. Andel positiva individer i procent, per region från vecka 1 2021 till och med aktuell rapportvecka.



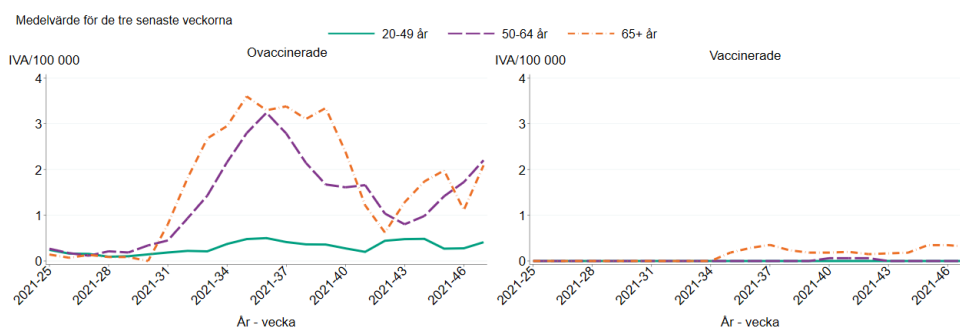
Intensivvårdade fall

Figur 4A. Antal* nya intensivvårdade patienter med laboratoriebekräftad covid-19 uppdelat på ovaccinerade och vaccinerade fall per vecka, från vecka 1 2021 till och med aktuell rapportvecka.



*Det rapporterade antalet för de två senaste veckorna bedöms stiga något på grund av eftersläpande rapportering, särskilt vad gäller aktuell rapportvecka. På grund av risk för röjande av uppgifter om enskild individ särredovisas inte vaccinationsstatus när antalet vaccinerade är färre än tre utan ingår då i ovaccinerade. Totalt till och med vecka 47 har 115 vaccinerade bekräftade fall rapporterats från intensivvården, 21 av dessa särredovisas inte i figuren.

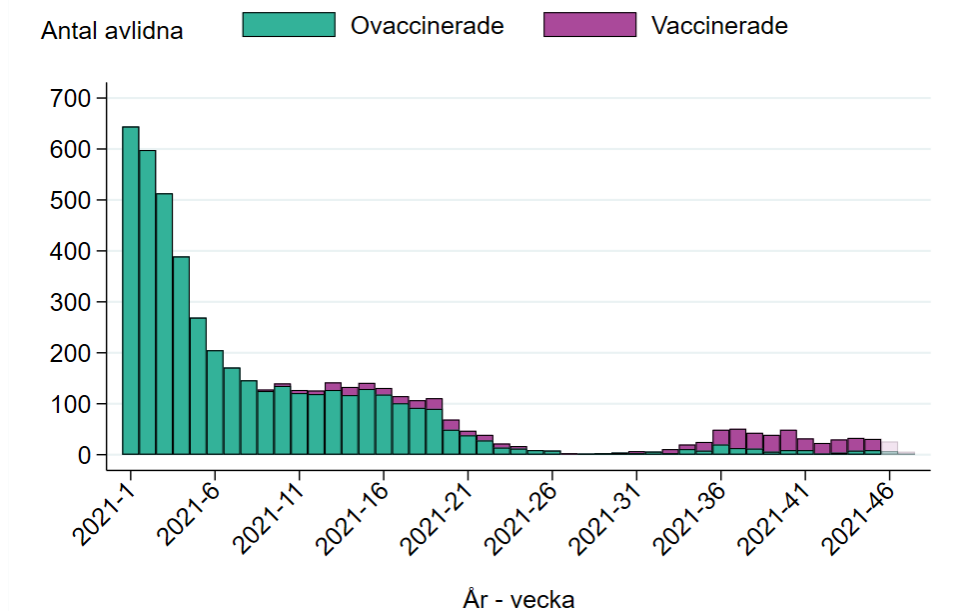
Figur 4B. Rullande medelvärde för de tre senaste veckorna över antal* nya intensivvårdade patienter med laboratoriebekräftad covid-19 per 100 000 invånare per vecka och åldersgrupp, från vecka 25 2021 till aktuell rapportvecka



*Det rapporterade antalet för de två senaste veckorna bedöms stiga något på grund av eftersläpande rapportering, särskilt vad gäller aktuell rapportvecka. På grund av risk för röjande av uppgifter om enskild individ sätts antal intensivvårdade vaccinerade till noll om antalet understiger tre en vecka.

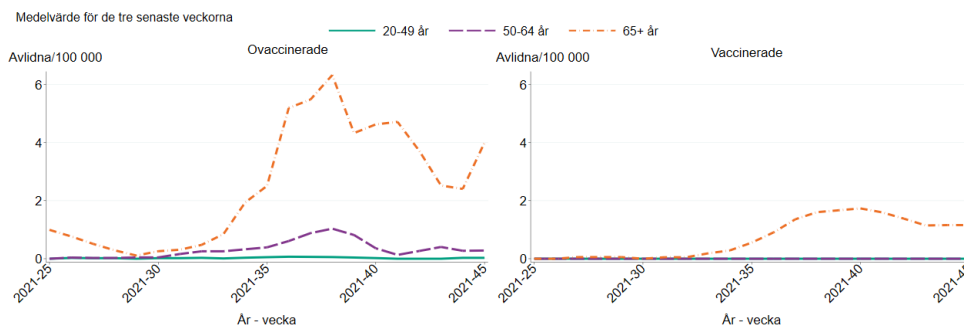
Avlidna bekräftade fall

Figur 5A. Antal* avlidna bekräftade fall per vecka, uppdelat på ovaccinerade och vaccinerade fall, från vecka 1 2021 till aktuell rapportvecka.



*Data för de två senaste veckorna är preliminära och kommer troligen att stiga. Data presenteras enligt det datum som personen anges ha avlidit i rapporteringssystemet SmiNet. De fåtal dödsfall som finns registrerade utan dödsdatum (33 dödsfall) finns inte med i grafen. På grund av risk för röjande av uppgifter om enskild individ särredovisas inte vaccinationsstatus när antalet vaccinerade är färre än tre utan ingår då i ovaccinerade. Totalt till och med vecka 47 har 545 vaccinerade bekräftade fall rapporterats avlidna, 13 av dessa särredovisas inte i figuren.

Figur 5B. Rullande medelvärde för de tre senaste veckorna över antal* avlidna bekräftade fall per 100 000 invånare per vecka och åldersgrupp, från vecka 25 2021 till aktuell rapportvecka.



*På grund av risk för röjande av uppgifter om enskild individ sätts antal avlidna vaccinerade till noll om antalet understiger tre en vecka.

Länksamling

Data som går att ladda ner

[Data över antalet bekräftade fall](#), IVA-vårdade och avlidna bekräftade fall per region presenteras på och går att ladda ner från vår webbplats. Fall och incidens per kommun och stadsdel finns även i veckostatistik per region respektive kommun.

Testade individer

På vår webbplats finns [uppdaterad information om antal testade individer](#).

Virusvarianter

På vår webbplats redovisas senaste tillgängliga resultat från övervakningen av virusvarianter av särskild betydelse.

Vaccinationsuppföljning

En detaljerad beskrivning av [incidensen i relation till vaccinationstäckningen](#) i olika grupper finns på vår webbplats. Där finns också beskrivning om vaccinationernas effekt och vaccinationstäckning, se [uppföljning av vaccination mot covid-19](#)

Akut luftvägsinfektion (Hälsorapport)

Varje vecka presenteras resultaten över andelen av Sveriges befolkning som uppskattas ha blivit sjuka i en akut luftvägsinfektion under föregående vecka baserat på enkätsvar i Hälsorapports webbpanel. Resultaten presenteras på [Hälsorapports resultatsida](#).

Trendanalyser per region

Trendanalyser per regioner presenteras på sidan för [analys och prognos](#). Kartor med incidens per vecka och region finns på Folkhälsomyndighetens [statistiksida](#).

Bekräftade fall på särskilda boenden

För aktuell statistik om fall och avlidna fall på särskilda boenden hänvisas till [Socialstyrelsens statistik bland äldre efter boendeform](#).

Nyinlagda på sjukhus

Socialstyrelsen samlar statistik om sjukhusvårdade covid-19 patienter och [data över nyinlagda patienter per vecka](#) presenteras på Socialstyrelsens webbplats. I statistiken ingår även patienter som läggs in direkt på intensivvårdsavdelning.

Aktuell beläggning på sjukhus och IVA

Data över hur många patienter som vårdas på sjukhus och inom intensivvården just nu presenteras dagligen på vår webbplats på sidan om [analyser och prognoser om covid-19](#), se rubriken *Vårdbelastning – aktuell beläggning*. Data visas nationellt samt regionvis. Data hämtas från respektive regions webbplats

Dödsorsak covid-19

[Data över avlidna med underliggande dödsorsak covid-19](#) publiceras onsdagar varje vecka på Socialstyrelsens webbplats. Där finns statistik över åldersfördelning, regionsfördelning, samsjuklighet samt antal avlidna per dag. För mer information

om hur Folkhälsomyndigheten och Socialstyrelsen följer statistiken över avlidna, se [faktablad på Socialstyrelsens webbplats](#).

Överdödlighet

Analys över antalet dödsfall i Sverige varje vecka (oavsett orsak) och eventuell över- eller underdödlighet redovisas i en separat rapport [på sidan om analyser och prognoser](#) under rubriken Överdödlighet. Där ingår exempelvis diagram för det nationella läget samt och uppdelat på fler redovisningsgrupper och i relation till antalet avlidna bekräftade fall.