

Veckorapport om covid-19, vecka 1

Denna rapport publicerades den 14 januari 2022 och redovisar läget för covid-19 till och med vecka 1 (3 januari–9 januari 2022). [Uppdaterad 20 april, se Tabell 1.](#)

Läget i Sverige

Under vecka 1 fortsatte smittspridningen att öka kraftigt och antalet rapporterade fall på en vecka var det högsta hittills under pandemin. Beläggningen inom slutenvården har ökat de senaste veckorna, men ligger fortsatt på en lägre nivå än under tidigare perioder av hög smittspridning. Det är viktigt att alla som rekommenderas att vaccinera sig mot covid-19 gör det, och att de som erbjuds en påfyllnadsdos tar denna, för att undvika svår sjukdom och en ytterligare ökad belastning på vården. Både ovaccinerade och vaccinerade personer rekommenderas att stanna hemma vid symtom på luftvägsinfektion och följa de aktuella [rekommendationer](#) som gäller för att minska smittspridningen.

Under vecka 1 rapporterades 124 211 bekräftade fall av covid-19 i Sverige, vilket är en ökning med 109 procent jämfört med vecka 52. Antalet ovaccinerade fall ökade med 81 procent och antalet vaccinerade fall ökade med 119 procent. Av de bekräftade fallen vecka 1 var 28 144 ovaccinerade, vilket motsvarar 23 procent. Högst antal bekräftade fall per 100 000 invånare vecka 1 fanns i åldersgruppen 20–29 år, följt av 30–39 år och 40–49 år. Hos personer under 20 år var incidensen högst i gruppen 18–19 år.

Under vecka 1 rapporterades 508 fall av covid-19 bland personer på särskilt boende för äldre (SÄBO), vilket är en ökning med 182 procent jämfört med vecka 52. Antalet fall ökade även bland personer med hemtjänst under vecka 1 då 657 fall bekräftades, vilket motsvarar 92 procent fler än vecka 52. Antalet fall bland personer på SÄBO och personer med hemtjänst var under vecka 1 det högsta antalet sedan början av 2021.

Antalet fall per 100 000 invånare i Sverige vecka 52 och vecka 1 sammanlagt var 1 769, med en regional variation mellan 828 och 2 775 fall per 100 000 invånare. I jämförelse med föregående vecka ökade antalet fall per 100 000 invånare i alla regioner. Skillnaderna var statistiskt säkerställda.

Vecka 1 provtogs 414 394 individer för covid-19 i Sverige, vilket är en ökning med 22 procent jämfört med vecka 52. Högst antal provtagna individer per 100 000 invånare under vecka 1 fanns i åldersgruppen 20–29 år, följt av grupperna 30–39 år 40–49 år och 50–59 år. Andelen av proverna som var positiva för covid-19 vecka 1 var 32 procent, vilket är en ökning jämfört med föregående veckor. Andelen positiva varierar stort mellan regionerna och högst andel sågs i Västra Götaland, Stockholm, Uppsala och Skåne. Provtagningskapaciteten är ansträngd i flertalet regioner, vilket kan påverka antalet provtagna och bekräftade fall.

I ett nationellt övervakningsprogram följer Folkhälsomyndigheten, med stöd från regionerna, förekomsten av virusvarianter av särskild betydelse som påvisats i Sverige. Sedan cirka två veckor tillbaka är omikron den dominerande virusvarianten i Sverige, se uppdaterad [statistik om varianter av särskild betydelse](#) och [förekomst av misstänkta fall av omikron på Folkhälsomyndigheten webbplats](#).

Hittills har 61 nya intensivvårdade patienter med bekräftad covid-19 rapporterats under vecka 1, medeltalet för de föregående tre veckorna var 67 patienter per vecka. Av de nya intensivvårdade patienterna under vecka 1 var 35 personer ovaccinerade, vilket motsvarar 57 procent. Under de fyra senaste veckorna (vecka 50–1) var antalet intensivvårdade per 100 000 invånare elva gånger högre bland ovaccinerade än bland vaccinerade, skillnaden var statistiskt säkerställd. Medelåldern för nya intensivvårdade patienter var för de senaste fyra veckorna 53 år bland ovaccinerade och 63 år bland vaccinerade. Under vecka 1 rapporterades nya intensivvårdade patienter från 15 regioner. Det rapporterade antalet patienter för de två senaste veckorna bedöms bli något högre på grund av fördröjning i rapporteringen, särskilt vad gäller aktuell rapportvecka.

På grund av en fördröjning i rapporteringen av avlidna bekräftade fall fokuserar analyserna i veckorapporten främst på data avseende avlidna fram till för två veckor sedan. Hittills har 41 bekräftade fall rapporterats avlidna under vecka 51. Föregående tre veckor var medeltalet 37 dödsfall per vecka. Bland de rapporterade dödsfallen vecka 51 var 22 ovaccinerade, vilket motsvarar 54 procent. Av de rapporterade avlidna vecka 51 hade 17 personer en insats enligt socialtjänstlagen, det vill säga hemtjänstinsatser eller boende på SÄBO. Under vecka 48–51 var antalet avlidna högre per 100 000 ovaccinerade jämfört med vaccinerade i samtliga åldersgrupper över 20 år. Medelåldern för dödsfallen vecka 48–51 var 73 år bland ovaccinerade och 82 år bland vaccinerade. Skillnaderna var statistiskt säkerställda. Hittills har det rapporterats 63 avlidna för vecka 52 och 62 avlidna för vecka 1.

Läget i världen

Den stora ökningen som sågs globalt under föregående vecka har fortsatt och under vecka 1 ökade antalet bekräftade fall av covid-19 med 55 % jämfört med föregående vecka. Europa fortsätter att vara världsdelen med högst antal rapporterade fall per 100 000 invånare och antalet fall ökade med 31 procent jämfört med veckan innan, rapporterar Världshälsoorganisationen [WHO](#). Läget i Europa varierar mellan länderna, men i huvudsak ses ökningarna i olika omfattning i de flesta länder. De kraftigaste ökningarna under vecka 1 sågs bland annat i Norge, Italien och Frankrike. Se även [ECDCs](#) och [WHOs](#) interaktiva visualiseringar.

Innehållsförteckning

Veckorapport om covid-19, vecka 1.....	1
Läget i Sverige	1
Läget i världen	2
Kommentarer till statistiken	3
Tabell- och figursamling	4
Bekräftade fall och provtagna individer nationellt.....	4
Åldersfördelning bland bekräftade fall och provtagna individer.....	6
Intensivvårdade fall	13
Avlidna bekräftade fall	16
Länksamling.....	17

Kommentarer till statistiken

Övervakningen är kontinuerligt under utveckling, läs mer om [datakällor för övervakning av covid-19](#). Data som presenteras i rapporten är preliminära enligt de uppgifter som finns i respektive övervakningssystem och kan komma att kompletteras i efterhand. För uppgifter från föregående veckor, se [arkivsidan över tidigare veckorapporter](#). Där uppgift om kön presenteras gäller det juridiskt kön.

Populationens uppdelning i ovaccinerade och vaccinerade uppdateras varje vecka utifrån vaccinationsstatus i nationella vaccinationsregistret (NVR). Med ovaccinerad avses personer som inte har någon dos registrerad i NVR, endast har en dos registrerad eller två doser och det gått mindre än 14 dagar sedan andra registrerade dosen. Vaccinerad avser personer med två doser registrerade i NVR, där datum för andra dosen är för minst 14 dagar sedan vid tillfället för positivt test. Personer med en tredje registrerad dos ingår i gruppen vaccinerade.

Förändringarna i provtagningsrekommendationerna under november medför att data över antal bekräftade fall inte blir helt jämförbara över tid.

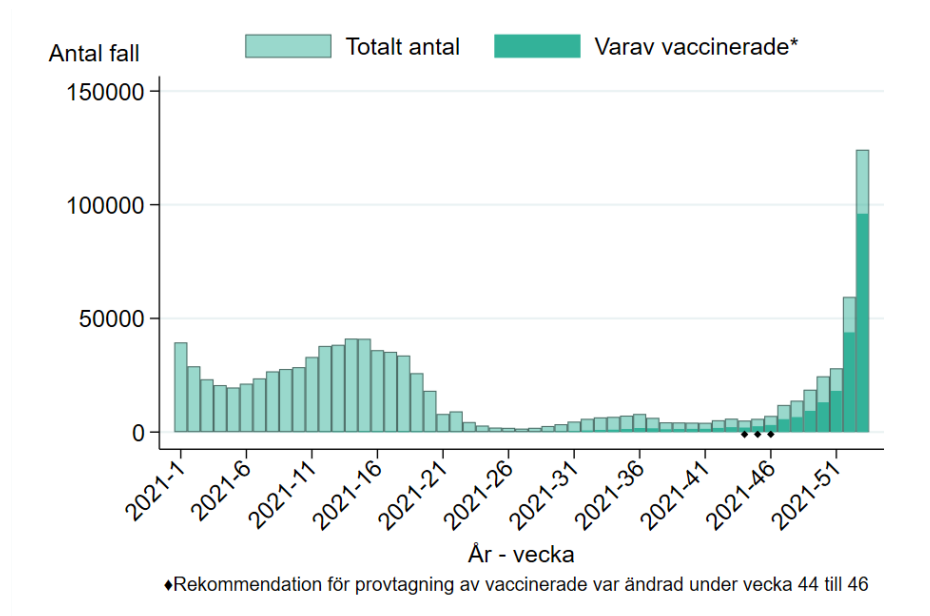
Data läses onsdagar för veckorapporten.

Kontakt angående rapporten: info@folkhalsomyndigheten.se.

Tabell- och figursamling

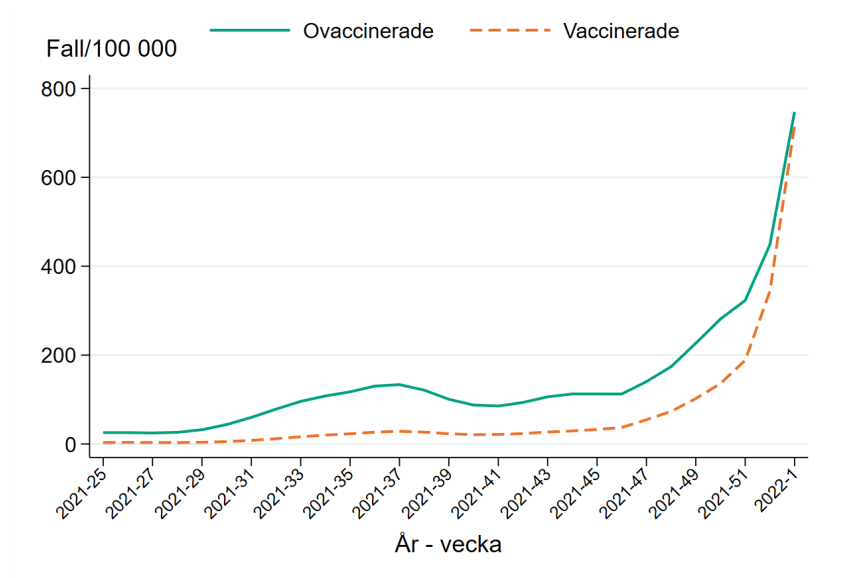
Bekräftade fall och provtagna individer nationellt

Figur 1A. Antal bekräftade fall av covid-19 per vecka, från vecka 1 2021 till och med aktuell rapportvecka, totalt och vaccinerade fall.

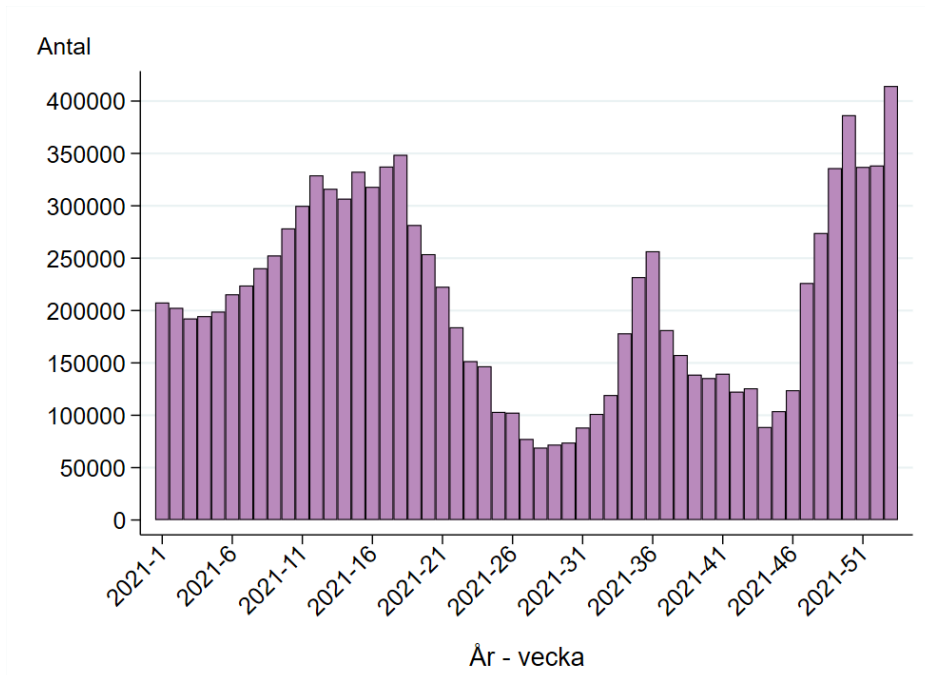


*Staplarna visar det totala antalet bekräftade fall varje vecka samt antal vaccinerade (vaccinerade visas som en delmängd av totalt antal).

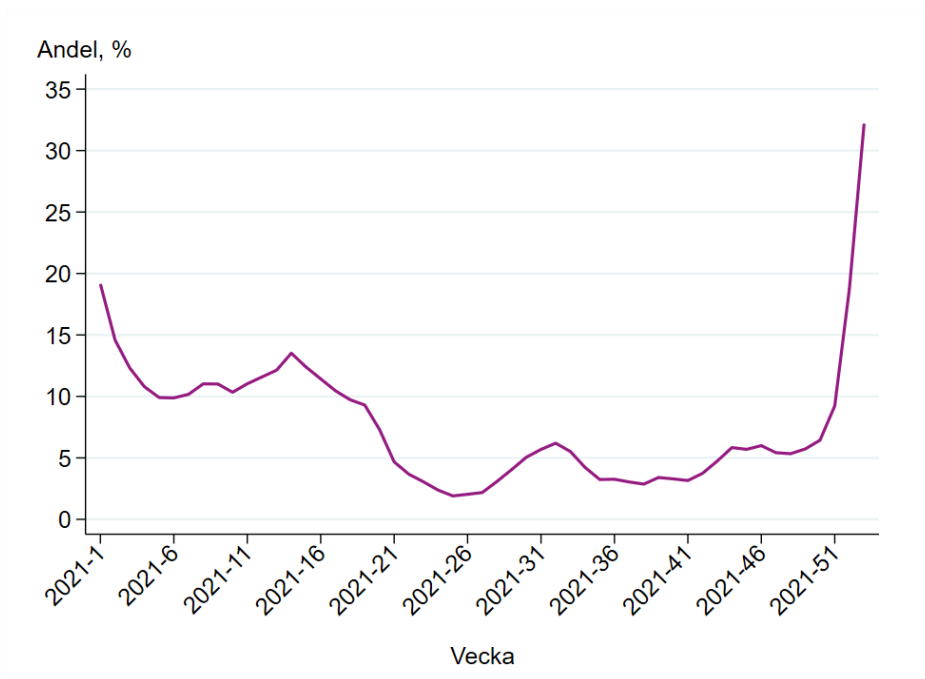
Figur 1B. Rullande medelvärde för de tre senaste veckorna över antal bekräftade fall per 100 000 invånare uppdelat på ovaccinerade och vaccinerade, bland personer 12 år och äldre, från vecka 25 2021 till och med aktuell rapportvecka.



Figur 1C. Antal provtagna individer per vecka från vecka 1 2021 till och med aktuell rapportvecka.



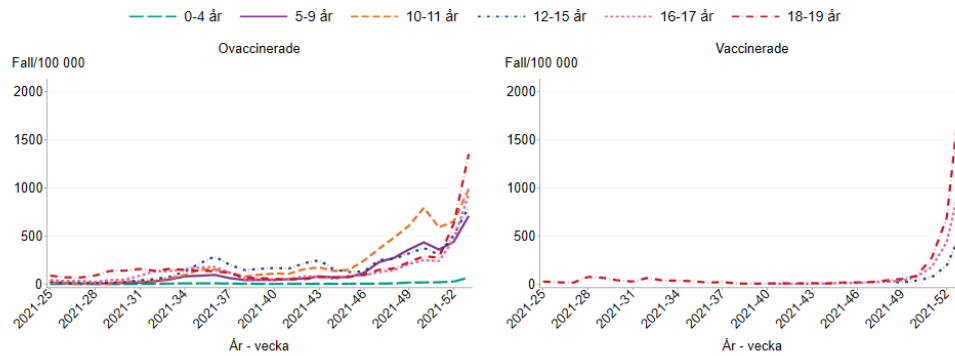
Figur 1D. Andel positiva bland PCR-testade individer från vecka 1 2021 till och med aktuell rapportvecka



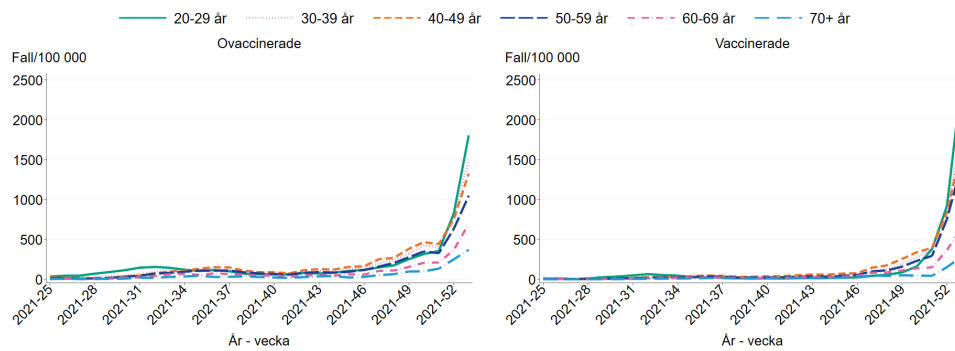
Åldersfördelning bland bekräftade fall och provtagna individer

Antal fall per åldersgrupp

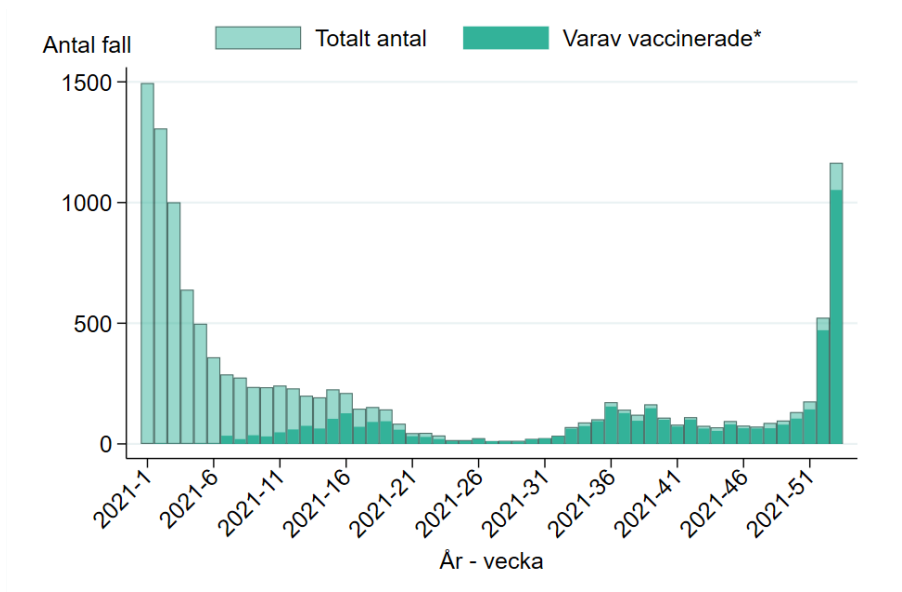
Figur 2A. Antal bekräftade fall per vecka och åldersgrupp per 100 000 invånare uppdelat på ovaccinerade och vaccinerade för personer upp till 19 år, från vecka 25 2021 till och med aktuell rapportvecka.



Figur 2B. Antal bekräftade fall per vecka och åldersgrupp per 100 000 invånare uppdelat på ovaccinerade och vaccinerade, bland personer 20 år och äldre, från vecka 25 2021 till och med aktuell rapportvecka. Personer på SÄBO eller med hemtjänst ingår ej.



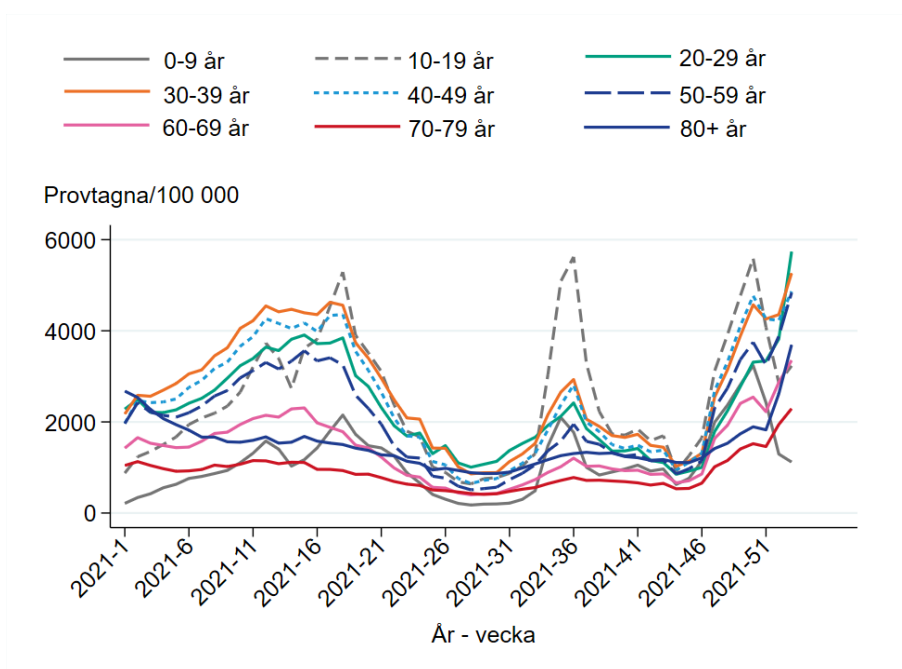
Figur 2C. Bekräftade fall per vecka bland personer på SÄBO (65+ år) eller med hemtjänst (65+ år) från vecka 1 2021 till och med aktuell rapportvecka, totalt och vaccinerade fall.



*Staplarna visar det totala antalet bekräftade fall varje vecka samt antal vaccinerade (vaccinerade visas som en delmängd av totalt antal).

Provtagning per åldersgrupp

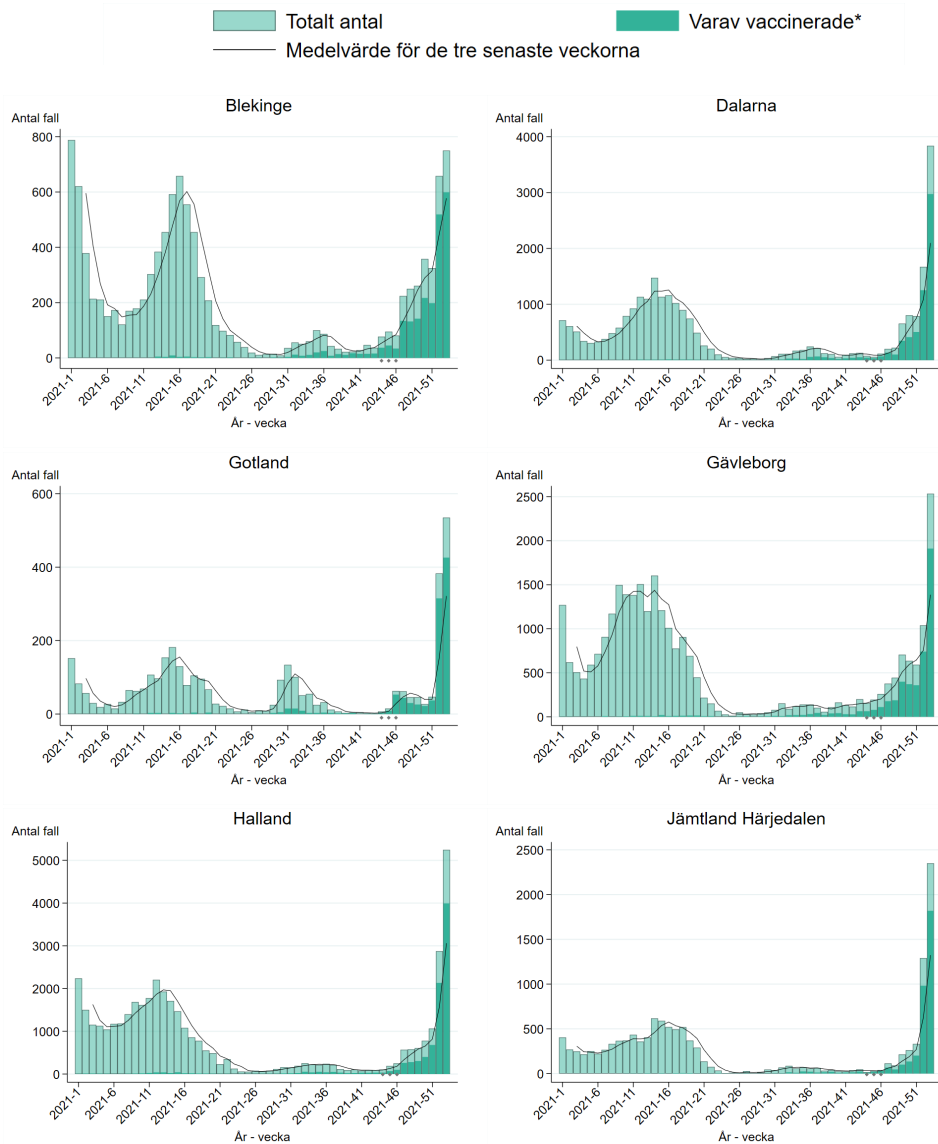
Figur 2D. Antal provtagna individer per 100 000 invånare per åldersgrupp per vecka, från vecka 1 2021 till och med aktuell rapportvecka.



Geografisk fördelning

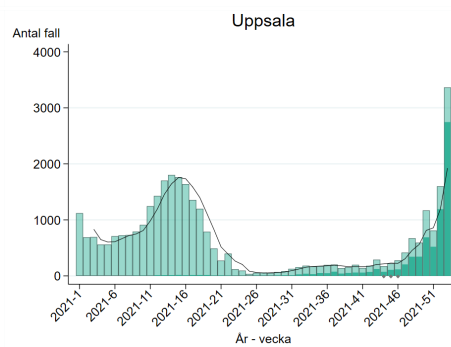
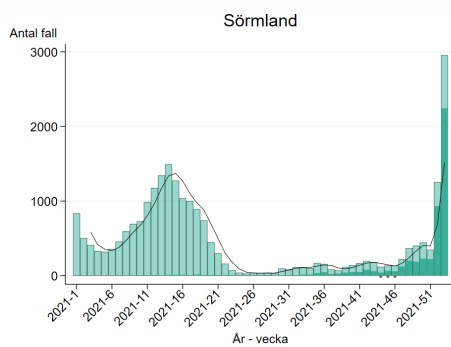
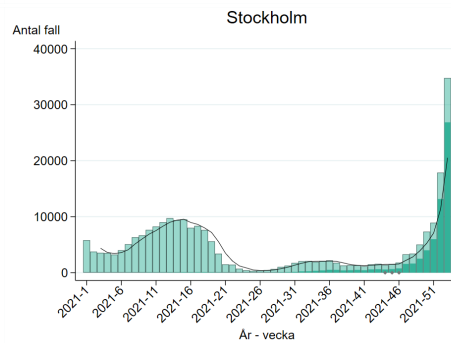
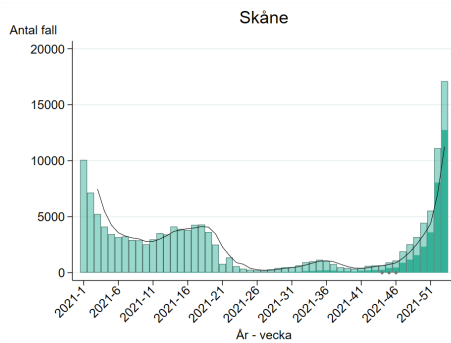
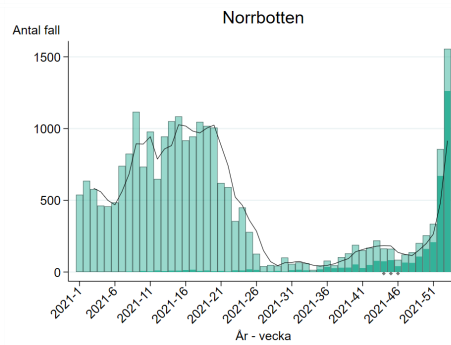
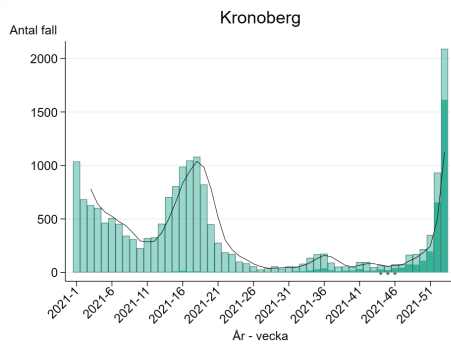
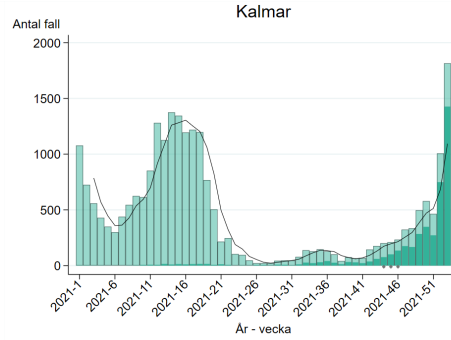
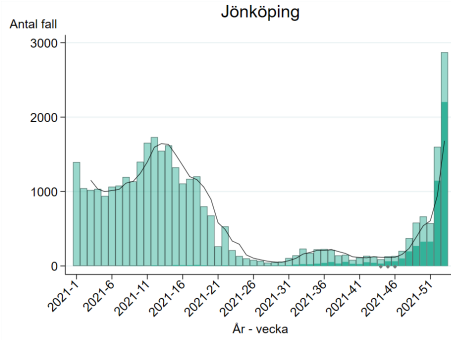
Antal laboratoriebekräftade fall av covid-19 per region

Figur 3A. Antal bekräftade fall av covid-19 per vecka (staplar) totalt och vaccinerade samt det rullande medelvärdet av totalt antal fall över de senaste tre veckorna, från vecka 1 2021 till och med aktuell rapportvecka, för respektive region. Observera att skalan på y-axeln varierar.



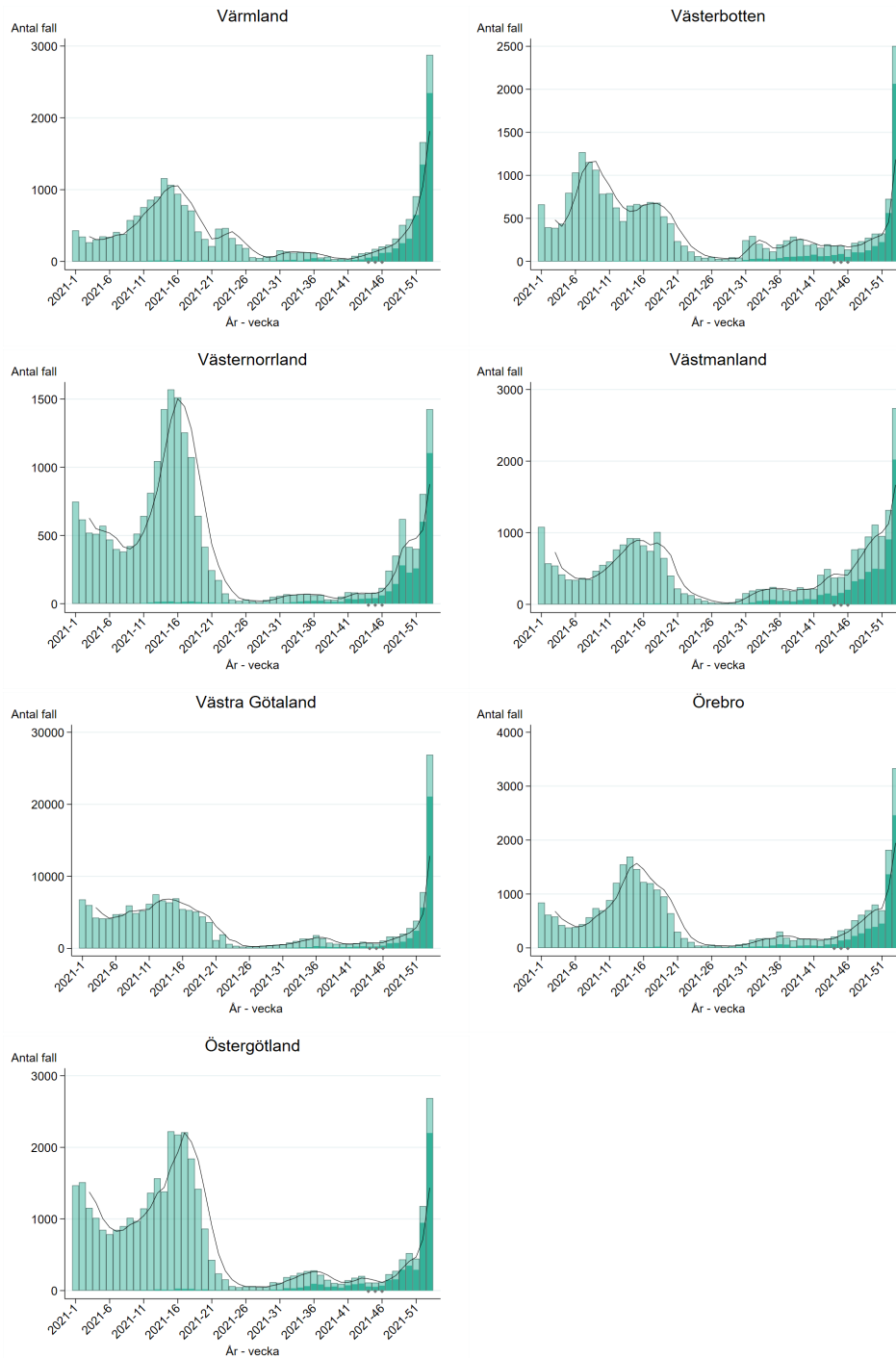
*Staplarna visar det totala antalet bekräftade fall varje vecka samt antal vaccinerade (vaccinerade visas som delmängd av totalt antal). ♦ Rekommendation för provtagning av vaccinerade var ändrad under vecka 44 till 46.

■ Totalt antal
■ Varav vaccinerade*
 — Medelvärde för de tre senaste veckorna



*Staplarna visar det totala antalet bekräftade fall varje vecka samt antal vaccinerade (vaccinerade visas som en delmängd av totalt antal). ♦ Rekommendation för provtagning av vaccinerade var ändrad under vecka 44 till 46.

■ Totalt antal
■ Varav vaccinerade*
 — Medelvärde för de tre senaste veckorna



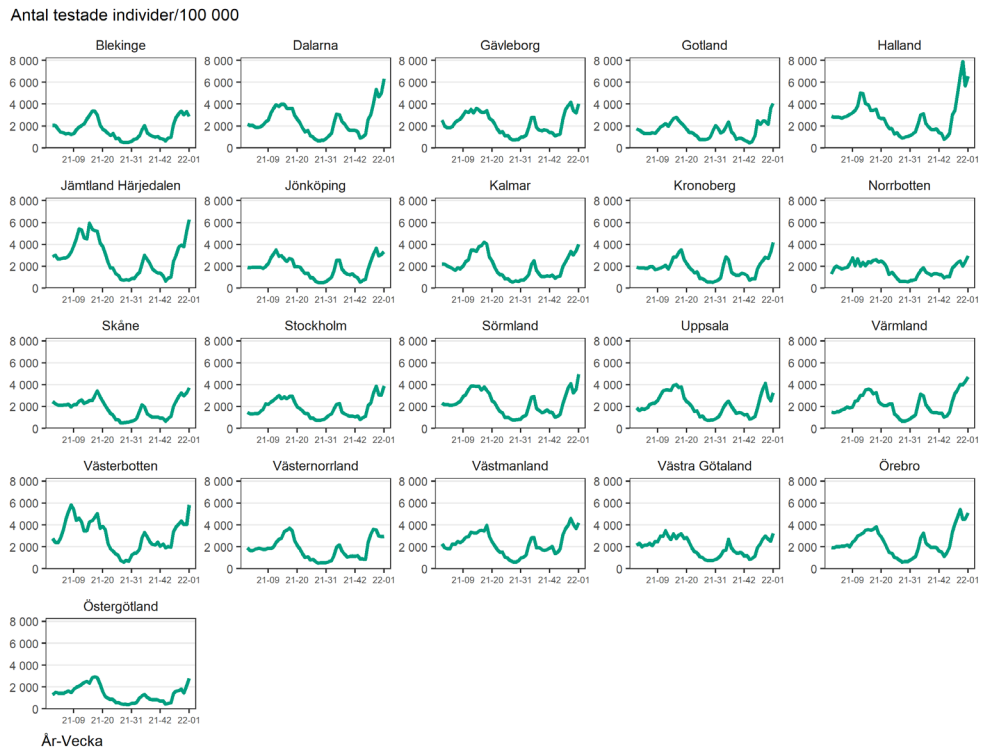
*Staplarna visar det totala antalet bekräftade fall varje vecka samt antal vaccinerade (vaccinerade visas som en delmängd av totalt antal). ♦ Rekommendation för provtagning av vaccinerade var ändrad under vecka 44 till 46.

Tabell 1. Antal bekräftade fall, antal fall per 100 000 invånare aktuell rapportvecka samt för de två senaste veckorna, andelen positiva och andel genombrottsinfektioner för aktuell rapportvecka, per region.

Region	Antal fall vecka 1	Antal fall vecka 1 per 100 000 invånare	Antal fall vecka 1 & 52 per 100 000 invånare	Andel positiva individer vecka 1 (procent)	Andel genombrotts- infektioner vecka 1 (procent)
Blekinge	750	472	885	21,2	80
Dalarna	3 837	1 334	1 914	23,3	78
Gotland	535	890	1 527	22,3	80
Gävleborg	2 534	881	1 243	22,8	75
Halland	5 246	1 558	2 412	28,0	76
Jämtland Härjedalen	2 350	1 792	2 775	29,2	77
Jönköping	2 872	787	1 225	31,9	77
Kalmar	1 815	738	1 147	19,5	79
Kronoberg	2 090	1 033	1 494	26,1	77
Norrbottn	1 556	623	967	26,0	81
Skåne	17 094	1 230	2 030	34,2	74
Stockholm	34 768	1 454	2 201	40,0	77
Sörmland	2 956	987	1 407	23,4	76
Uppsala	3 365	866	1 278	34,4	82
Värmland	2 876	1 017	1 604	23,7	82
Västerbotten	2 503	916	1 182	16,3	82
Västernorrland	1 425	583	911	28,6	77
Västmanland	2 739	988	1 464	25,3	74
Västra Götaland	26 881	1 550	1 999	46,0	78
Örebro	3 331	1 090	1 685	22,4	74
Östergötland	2 688	575	828	26,2	82
Total	124 211	1 197	1 769	32,2	77

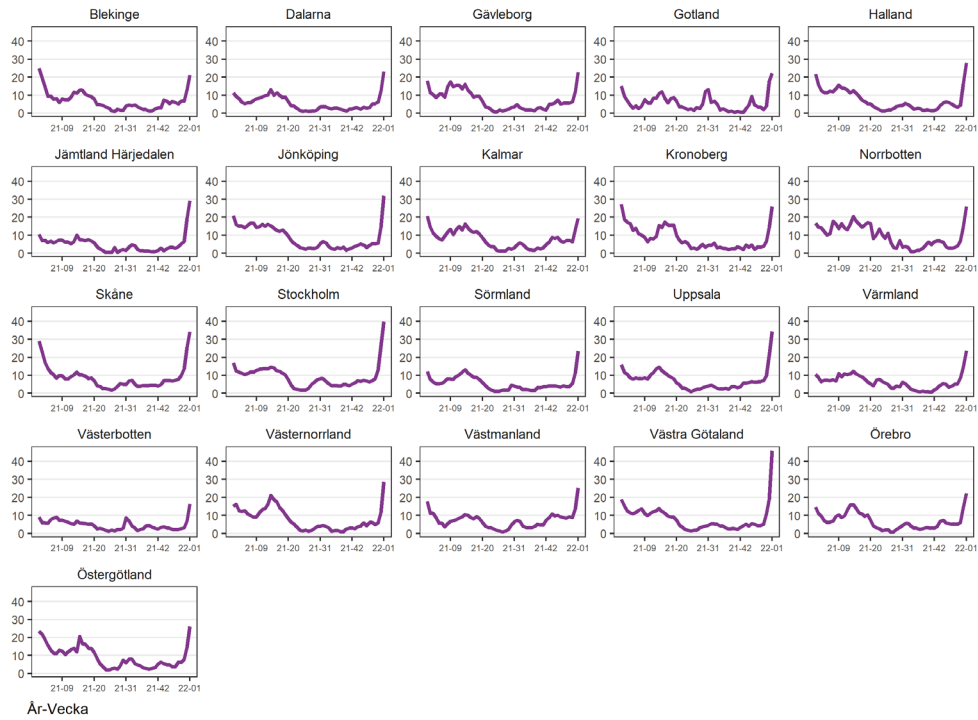
Provtagning och andel positiva per region

Figur 3B. Antal provtagna individer (nukleinsyrapåvisning, PCR-test) per 100 000 invånare och region, från vecka 1 2021 till och med aktuell rapportvecka.



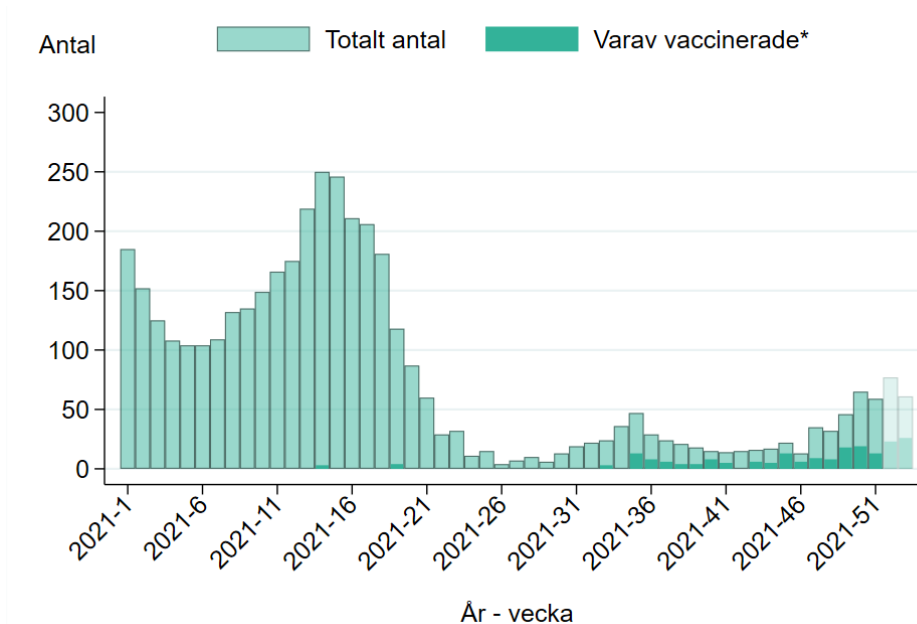
Figur 3C. Andel positiva individer i procent, per region från vecka 1 2021 till och med aktuell rapportvecka.

Andel positiva (%)



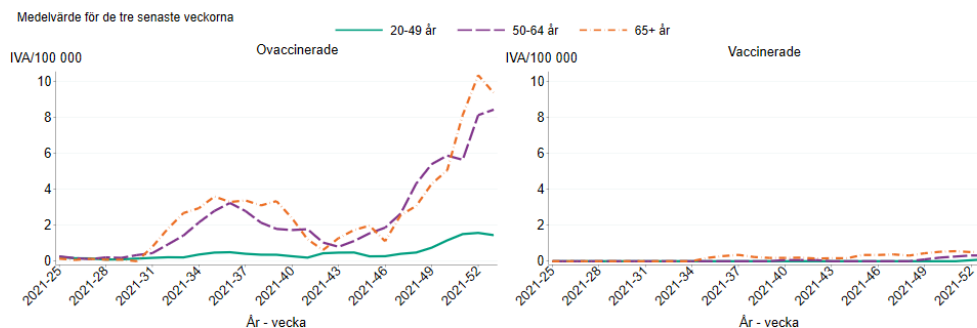
Intensivvårdade fall

Figur 4A. Antal* nya intensivvårdade patienter med laboratoriebekräftad covid-19 per vecka, totalt och vaccinerade, från vecka 1 2021 till och med aktuell rapportvecka.



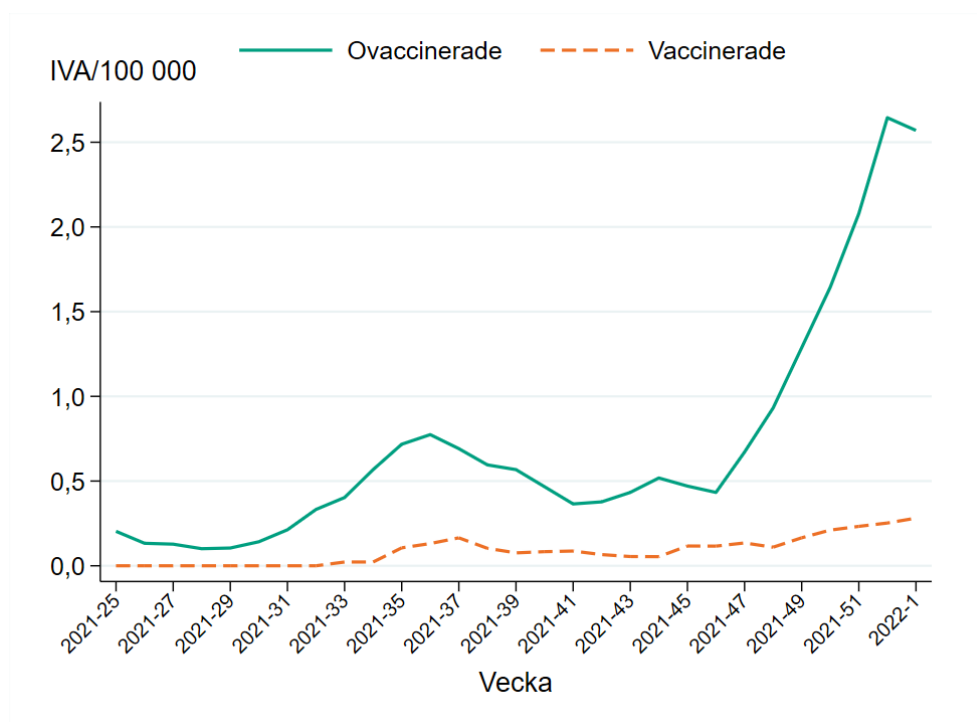
*Staplarna visar det totala antalet nya intensivvårdade patienter varje vecka samt antal vaccinerade (vaccinerade visas som en delmängd av totalt antal). De veckor när antalet vaccinerade patienter är färre än tre visas inte antal vaccinerade, endast totalantalet visas. Detta på grund av risk för röjande av uppgifter om enskild individ. Antalet nya patienter på IVA under perioden fördelar sig enligt följande: Av totalt 4 076 patienter var 3 850 ovaccinerade och 226 vaccinerade. Av de vaccinerade visas inte 22 på grund av risk för röjande, men ingår i totalantalet för aktuella veckor. Det rapporterade antalet för de två senaste veckorna bedöms stiga något på grund av eftersläpande rapportering, särskilt vad gäller aktuell rapportvecka.

Figur 4B. Rullande medelvärde för de tre senaste veckorna över antal nya intensivvårdade patienter med laboratoriebekräftad covid-19 per 100 000 invånare per vecka och åldersgrupp, uppdelat på ovaccinerade och vaccinerade*, från vecka 25 2021 till aktuell rapportvecka.



*De veckor när antalet vaccinerade patienter i respektive åldersgrupp är färre än tre ingår inte de vaccinerade i beräkningen av antalet per 100 000 som visas i grafen. Detta på grund av risk för röjande av uppgifter om enskild individ. Det rapporterade antalet för de två senaste veckorna bedöms stiga något på grund av eftersläpande rapportering, särskilt vad gäller aktuell rapportvecka.

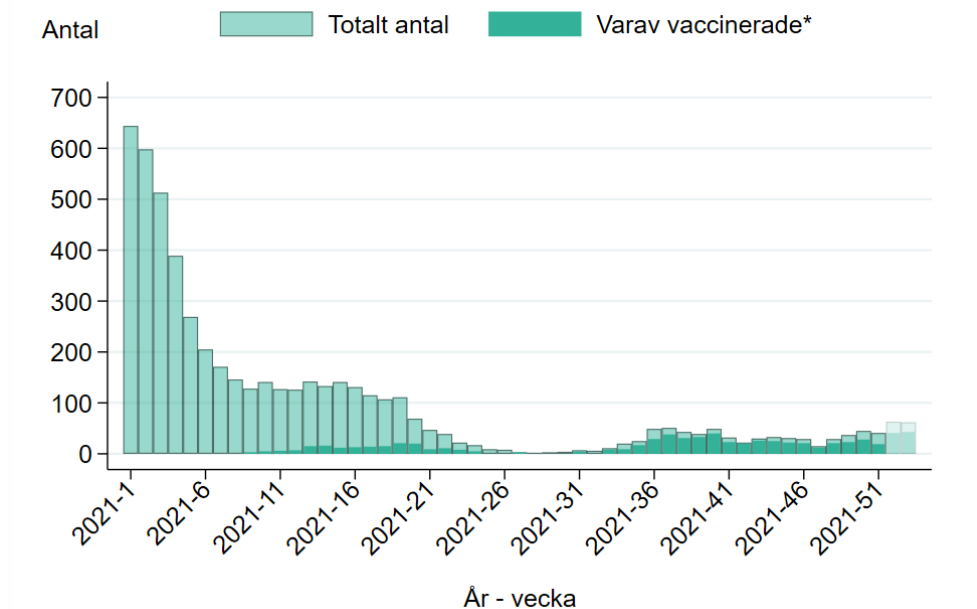
Figur 4C. Rullande medelvärde för de tre senaste veckorna över antal* nya intensivvårdade patienter med laboratoriebekräftad covid-19 per 100 000 invånare per vecka och vaccinationsstatus, bland personer 12 år och äldre, från vecka 25 2021 till aktuell rapportvecka.



*De veckor när antalet vaccinerade patienter i respektive åldersgrupp är färre än tre ingår inte de vaccinerade i beräkningen av antalet per 100 000 som visas i grafen. Detta på grund av risk för röjande av uppgifter om enskild individ. Det rapporterade antalet för de två senaste veckorna bedöms stiga något på grund av eftersläpande rapportering, särskilt vad gäller aktuell rapportvecka.

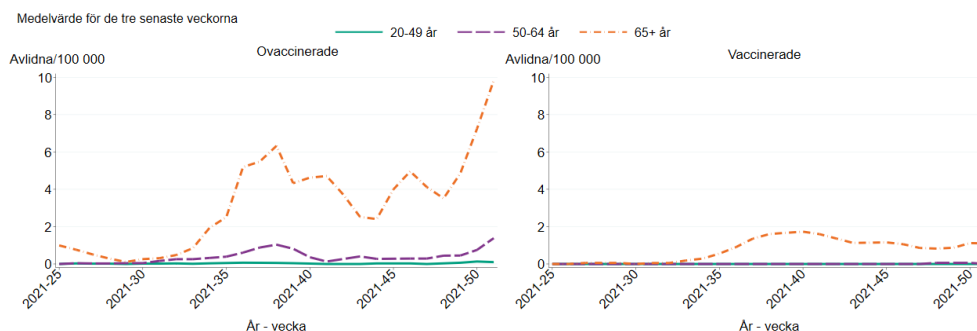
Avlidna bekräftade fall

Figur 5A. Antal* avlidna bekräftade fall per vecka, uppdelat på ovaccinerade och vaccinerade fall, från vecka 1 2021 till aktuell rapportvecka.



*Staplarna visar det totala antalet avlidna varje vecka samt antal vaccinerade (vaccinerade visas som en delmängd av totalt antal). De veckor när antalet vaccinerade fall som avlidit är färre än tre visas inte antal vaccinerade, endast totalantalet visas. Detta på grund av risk för röjande av uppgifter om enskild individ. Antalet avlidna under perioden fördelar sig enligt följande: Av totalt 5 329 avlidna var 4 600 ovaccinerade och 729 vaccinerade, varav totalt 13 under perioden endast ingår i totalantalet för aktuell vecka på grund av risk för röjande. Data för de två senaste veckorna är preliminära och kommer troligen att stiga. Data presenteras enligt det datum som personen anges ha avlidit i rapporteringssystemet SmiNet. De fåtal dödsfall som finns registrerade utan dödsdatum (42 dödsfall) finns inte med i grafen.

Figur 5B. Rullande medelvärde för de tre senaste veckorna över antal avlidna bekräftade fall per 100 000 invånare per vecka och åldersgrupp, uppdelat på ovaccinerade och vaccinerade* från vecka 25 2021 till aktuell rapportvecka.



*De veckor när antalet vaccinerade avlidna i respektive åldersgrupp är färre än tre ingår inte de vaccinerade i beräkningarna av antalet per 100 000 som visas i grafen. Detta på grund av risk för röjande av uppgifter om enskild individ. Det rapporterade antalet för de två senaste veckorna bedöms stiga något på grund av eftersläpande rapportering, särskilt vad gäller aktuell rapportvecka.



Folkhälsomyndigheten

Länksamling

Data som går att ladda ner

[Data över antalet bekräftade fall](#), IVA-vårdade och avlidna bekräftade fall per region presenteras på och går att ladda ner från vår webbplats. Fall och incidens per kommun och stadsdel finns även i veckostatistik per region respektive kommun.

Testade individer

På vår webbplats finns [uppdaterad information om antal testade individer](#).

Virusvarianter

På vår webbplats redovisas senaste tillgängliga resultat från övervakningen av [virusvarianter av särskild betydelse](#).

Vaccinationsuppföljning

En detaljerad beskrivning av [incidensen i relation till vaccinationstäckningen](#) i olika grupper finns på vår webbplats. Där finns också beskrivning om vaccinationernas effekt och vaccinationstäckning, se [uppföljning av vaccination mot covid-19](#)

Akut luftvägsinfektion (Hälsorapport)

Varje vecka presenteras resultaten över andelen av Sveriges befolkning som uppskattas ha blivit sjuka i en akut luftvägsinfektion under föregående vecka baserat på enkätsvar i Hälsorapports webbpanel. Resultaten presenteras på [Hälsorapports resultatsida](#).

Trendanalyser per region

Trendanalyser per regioner presenteras på sidan för [analys och prognos](#). Kartor med incidens per vecka och region finns på Folkhälsomyndighetens [statistiksida](#).

Bekräftade fall på särskilda boenden

För aktuell statistik om fall och avlidna fall på särskilda boenden hänvisas till [Socialstyrelsens statistik bland äldre efter boendeform](#).

Nyinlagda på sjukhus

Socialstyrelsen samlar statistik om sjukhusvårdade covid-19 patienter och [data över nyinlagda patienter per vecka](#) presenteras på Socialstyrelsens webbplats. I statistiken ingår även patienter som läggs in direkt på intensivvårdsavdelning.

Aktuell beläggning på sjukhus och IVA

Data över hur många patienter som vårdas på sjukhus och inom intensivvården just nu presenteras dagligen på vår webbplats på sidan om [analyser och prognoser om covid-19](#), se rubriken *Vårdbelastning – aktuell beläggning*. Data visas nationellt samt regionvis. Data hämtas från respektive regions webbplats

Dödsorsak covid-19

[Data över avlidna med underliggande dödsorsak covid-19](#) publiceras onsdagar

varje vecka på Socialstyrelsens webbplats. Där finns statistik över åldersfördelning, regionsfördelning, samsjuklighet samt antal avlidna per dag. För mer information om hur Folkhälsomyndigheten och Socialstyrelsen följer statistiken över avlidna, se [faktablad på Socialstyrelsens webbplats](#).

Överdödlighet

Analys över antalet dödsfall i Sverige varje vecka (oavsett orsak) och eventuell över- eller underdödlighet redovisas i en separat rapport [på sidan om analyser och prognoser](#) under rubriken Överdödlighet. Där ingår exempelvis diagram för det nationella läget samt och uppdelat på fler redovisningsgrupper och i relation till antalet avlidna bekräftade fall.