



Folkhälsomyndigheten

Veckorapport om covid-19, vecka 22–23

Denna rapport publicerades den 17 juni 2022 och redovisar läget för covid-19 till och med vecka 22–23 (30 maj–12 juni 2022).

Läget i Sverige

Antalet bekräftade fall av covid-19 i Sverige har ökat den senaste veckan, delvis beroende på efterregistreringar av fall, men är fortsatt på en låg nivå jämfört med tidigare under året. Antalet avlidna med covid-19 och nyinlagda patienter som behövt intensivvård har fortsatt att minska de senaste veckorna.

Vecka 23 provtogs 14 654 individer för covid-19 i Sverige, vilket är en minskning med 5 procent jämfört med vecka 22. Högst antal provtagna individer per 100 000 invånare under vecka 23 fanns i åldersgruppen 80 år och äldre, följt av gruppen 70–79 år. Andelen av proverna som var positiva för covid-19 under vecka 23 var 10 procent, vilket är något högre än föregående veckor.

Under vecka 22 rapporterades 1 260 bekräftade fall och vecka 23 rapporterades 1 899 bekräftade fall av covid-19 i Sverige, varav tre respektive 25 procent var efterregistreringar av fall som provtagits tidigare under våren 2022. De efterrapporterade fallen borträknade ses en ökning på 16 procent (197 fall) mellan vecka 22 och 23. Av de bekräftade fallen var 64 bland boende på SÄBO och 73 bland personer med hemtjänst, vilket är i nivå med föregående vecka. Inga efterregistrerade fall fanns för SÄBO och hemtjänst.

För att bedöma det aktuella läget i respektive region har de efterregistrerade fallen räknats bort. Antalet fall per 100 000 invånare minskade i två regioner (Kalmar och Sörmland) under vecka 23 jämfört med vecka 22 och ökade i fyra regioner (Skåne, Stockholm, Uppsala och Örebro). Vid en jämförelse av incidensen vecka 23 mot medelvärdet av incidensen under föregående tre veckor var den högre i tre regioner (Halland, Stockholm, Uppsala) och lägre i en region (Kalmar). Skillnaderna var statistiskt säkerställda.

Hittills under vecka 23 har fyra nya intensivvårdade patienter med bekräftad covid-19 rapporterats från fyra regioner. De senaste fyra veckorna (vecka 20–23) har 16 nya intensivvårdade patienter med bekräftad covid-19 rapporterats. Av dessa patienter var medelåldern 60 år och 14 personer (88 procent) tillhörde en medicinsk riskgrupp. Eftersom det är få intensivvårdade fall görs, under en period, ingen uppdelning per vaccinationsstatus varje vecka. Det rapporterade antalet patienter för de två senaste veckorna bedöms bli något högre på grund av fördröjning i rapporteringen, särskilt vad gäller aktuell rapportvecka.

På grund av fördröjningen i rapporteringen fokuserar analyserna avseende avlidna i veckorapporten främst på data fram till för två veckor sedan. Hittills har 25 bekräftade fall rapporterats avlidna under vecka 21, varav en var ovaccinerad.

Föregående tre veckor var medeltalet 44 dödsfall per vecka, varav i medeltal fem personer var ovaccinerade per vecka. Av de rapporterade avlidna vecka 21 hade 12 personer en insats enligt socialtjänstlagen, det vill säga hemtjänstinsatser eller var boende på SÄBO. Under vecka 21 var dödligheten inom normalspannet i hela landet enligt överdödlighetsmodellen EuroMomo.

[Analyser och prognoser om covid-19 \(se överdödlighet\)](#)

I ett nationellt övervakningsprogram följer Folkhälsomyndigheten, med stöd från regionerna, förekomsten av virusvarianter av särskild betydelse som påvisats i Sverige. Sedan vecka 7 utgör omikron 100 procent av de sekvenserade proverna. De två undergrupperna inom omikronvarianten, BA.4 och BA.5, klassificeras också som virusvarianter av särskild betydelse (VOC) av den europeiska smittskyddsmyndigheten (ECDC), se Folkhälsomyndighetens veckovisa statistik.

[Statistik om SARS-CoV-2 virusvarianter av särskild betydelse](#)

För att undvika svår sjukdom är det viktigt att alla som rekommenderas att vaccinera sig mot covid-19 gör det och att de som erbjuds påfyllnadsdoser tar dessa. Stanna hemma och undvik nära kontakt med andra om du är sjuk och har symtom som kan vara covid-19. Vuxna som inte är vaccinerade bör undvika trängsel och stora folksamlingar inomhus.

Innehållsförteckning

Veckorapport om covid-19, vecka 22–23	1
Läget i Sverige	1
Kommentarer till statistiken	4
Tabell- och figursamling	5
Bekräftade fall och provtagna individer nationellt.....	5
Bekräftade fall bland personer på SÄBO eller med hemtjänst.....	7
Provtagning och andel positiva per åldersgrupp.....	8
Geografisk fördelning	9
Intensivvårdade fall	14
Avlidna bekräftade fall	15
Länksamling.....	16

Kommentarer till statistiken

Övervakningen är kontinuerligt under utveckling, läs mer om datakällor för övervakning av covid-19. Data som presenteras i rapporten är preliminära enligt de uppgifter som finns i respektive övervakningssystem och kan komma att kompletteras i efterhand. För uppgifter från föregående veckor, se arkivsidan över tidigare veckorapporter. Där uppgift om kön presenteras gäller det juridiskt kön.

[Datakällor för övervakning av covid-19](#)

[Arkivsida veckorapporter](#)

Populationens uppdelning i ovaccinerade och vaccinerade uppdateras varje vecka utifrån vaccinationsstatus i nationella vaccinationsregistret (NVR). Med ovaccinerad avses personer som inte har någon dos registrerad i NVR, endast har en dos registrerad eller två doser och det gått mindre än 14 dagar sedan andra registrerade dosen. Vaccinerad avser personer med två doser registrerade i NVR, där datum för andra dosen är för minst 14 dagar sedan vid tillfället för positivt test. Personer med en tredje eller fjärde registrerad dos ingår i gruppen vaccinerade.

Från den 1 januari 2022 har definitionen av reinfektion (individer som infekteras på nytt efter genomgången infektion) som används i covid-19 övervakningen ändrats. I statistiken för 2020 och 2021 redovisas ett covid-19 fall per individ och 12-månaders period. Från den 1 januari 2022 redovisas fall med ny infektion hos samma individ om det passerat 6 månader från den tidigare anmälda infektionen. Förändringen trädde i kraft 18 januari 2022 och i samband med detta uppdaterades antalet rapporterade fall för januari 2022.

Under 2021 och 2022 har provtagningsrekommendationen vid några tillfällen förändrats. Vecka 44–46 år 2021 riktades provtagningen mot prioriterade grupper och ovaccinerade personer, vecka 4–5 år 2022 var det en lägre prioritet för provtagning av personer som inte behöver vara fysiskt på plats på arbetet. Från vecka 6 år 2022 rekommenderas provtagning av personal, patienter och omsorgstagare i vården och äldreomsorgen. Förändringarna i provtagningsrekommendationerna medför att data över antal bekräftade fall och andelen positiva inte blir jämförbara över tid. Antal bekräftade fall reflekterar inte heller smittspridning på samma sätt som tidigare. Andelen positiva blir inte heller jämförbar med tidigare eftersom det inte är samma grupp som prioriteras för provtagning. Den epidemiologiska övervakningen och data som redovisas i veckorapporten fokuserar inte längre på att följa hur stor smittspridningen är i samhället, utan det huvudsakliga syftet är att följa trender och dess allvarligaste konsekvenser.

[Pandemin med covid-19 går in i en ny fas \(Nyhet 2022-02-09\)](#)

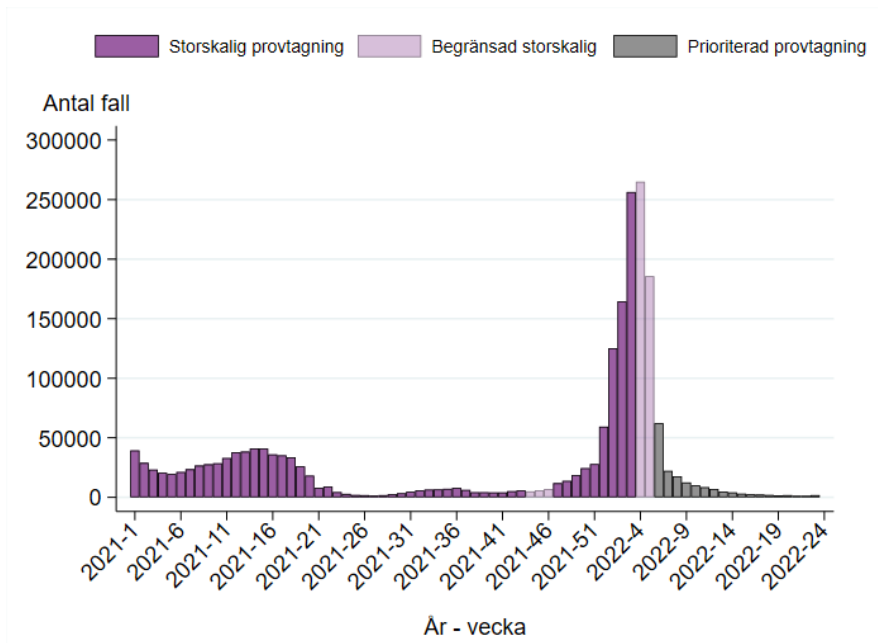
Data läses onsdagar för veckorapporten. Under sommaren publiceras veckorapporterna varannan vecka med uppehåll under juli.

Kontakt angående rapporten: info@folkhalsomyndigheten.se

Tabell- och figursamling

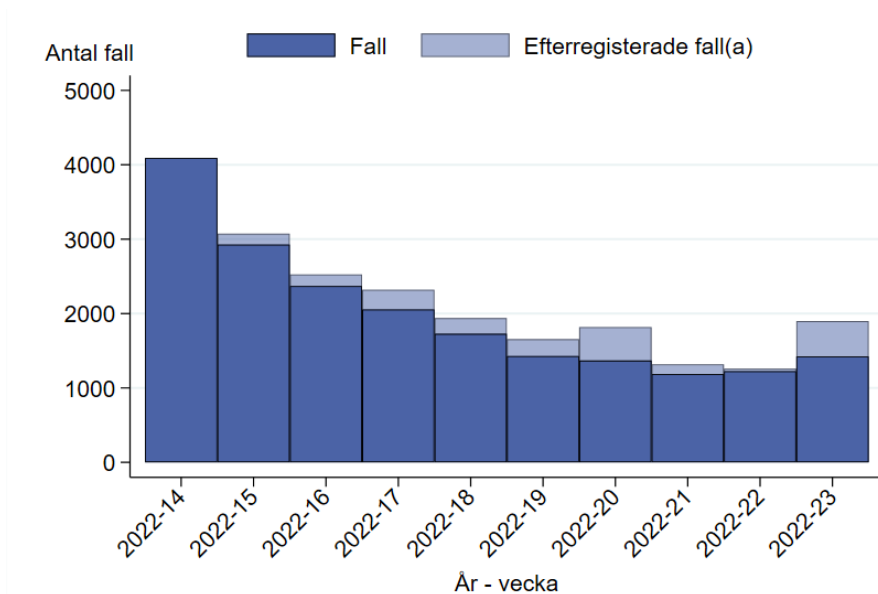
Bekräftade fall och provtagna individer nationellt

Figur 1A. Antal bekräftade fall per vecka från vecka 1 2021 till och med aktuell rapportvecka. Perioder med storskalig provtagning, begränsad storskalig och prioriterad provtagning (a).



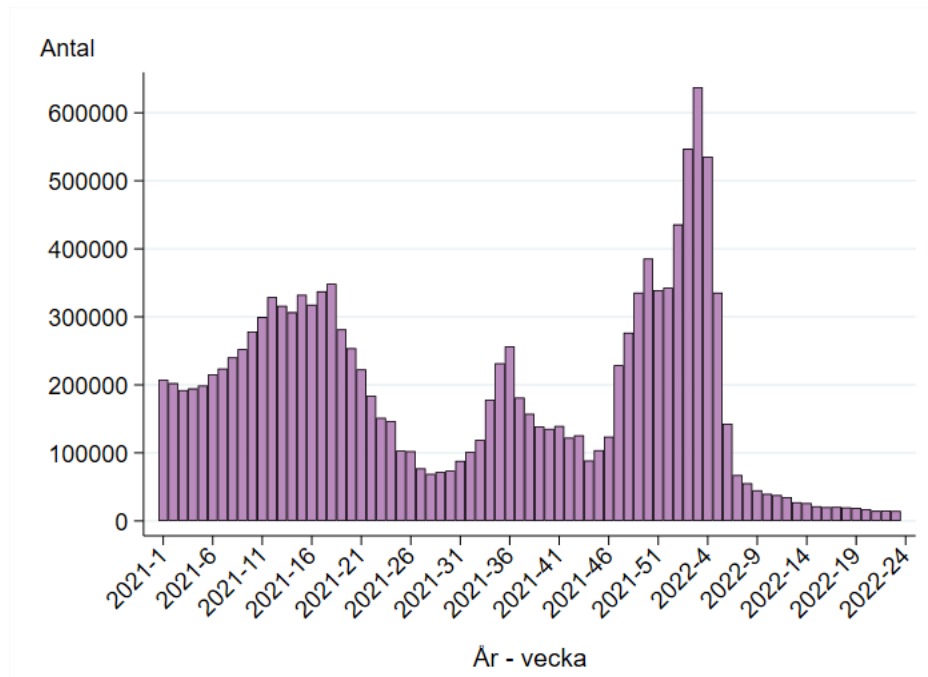
(a) Förändringar i provtagning, se avsnitt *Kommentar till statistiken*.

Figur 1B. Antal bekräftade fall per vecka de senaste tio veckorna, där efterregistrerade fall som provtagits tidigare under våren 2022 har en ljusare färg.

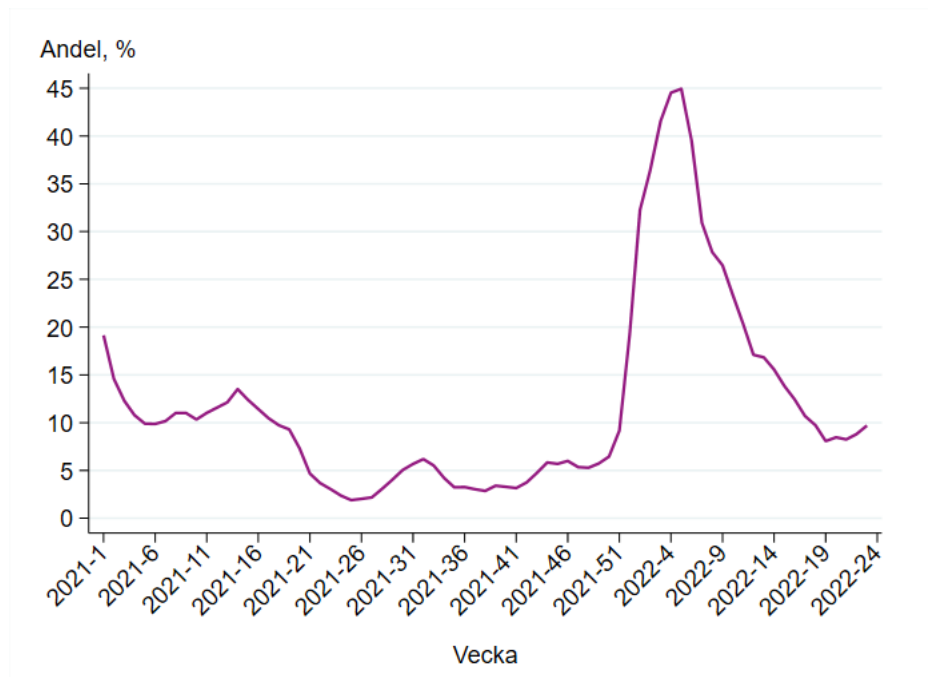


(a) Ankomstdatum till laboratorium 31 mars 2022 eller tidigare.

Figur 1C. Antal provtagna individer per vecka från vecka 1 2021 till och med aktuell rapportvecka.



Figur 1D. Andel positiva bland PCR-provtagna individer från vecka 1 2021 till och med aktuell rapportvecka

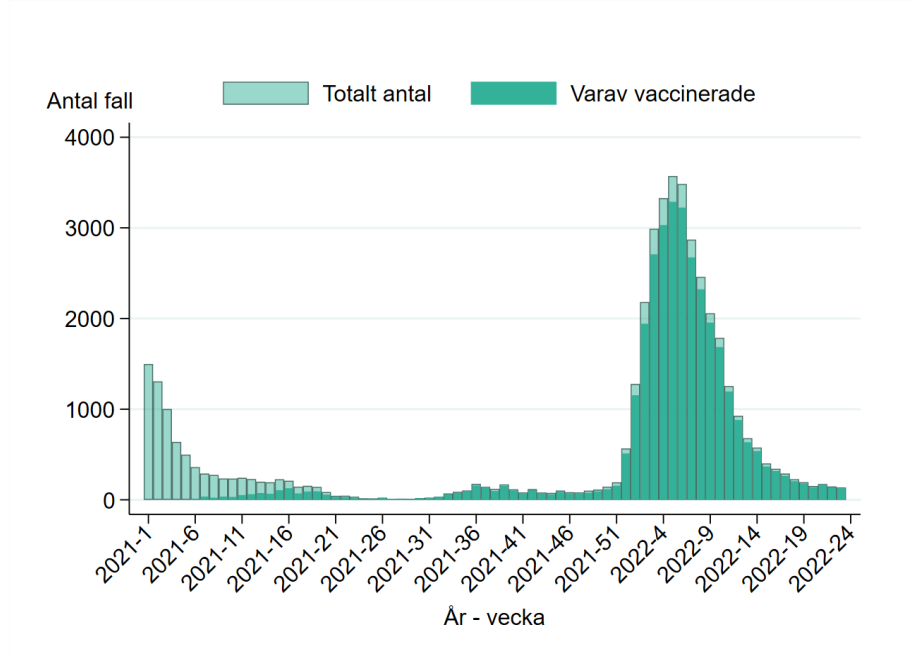


Bekräftade fall bland personer på SÄBO eller med hemtjänst

Eftersom rekommendationerna för provtagning av personer 65 år och äldre som bor på särskilda boenden för äldre (SÄBO) samt de som har hemtjänst inte förändrats under perioden är trenden över tid i denna grupp mer jämförbar än för övriga grupper i samhället.

Antal fall per vecka

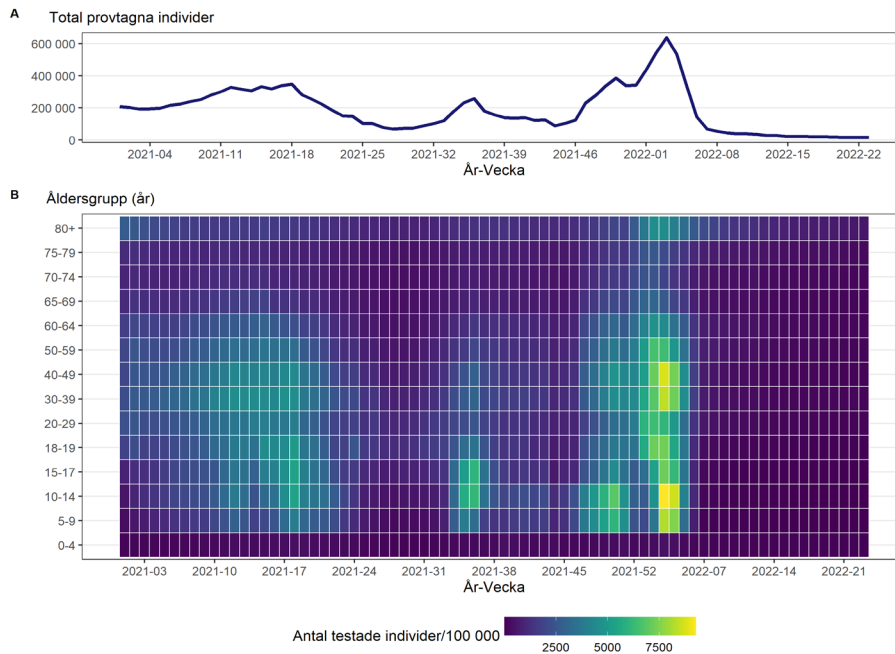
Figur 2. Bekräftade fall per vecka bland personer på SÄBO (65+ år) eller med hemtjänst (65+ år) från vecka 1 2021 till och med aktuell rapportvecka, totalt och vaccinerade fall (a).



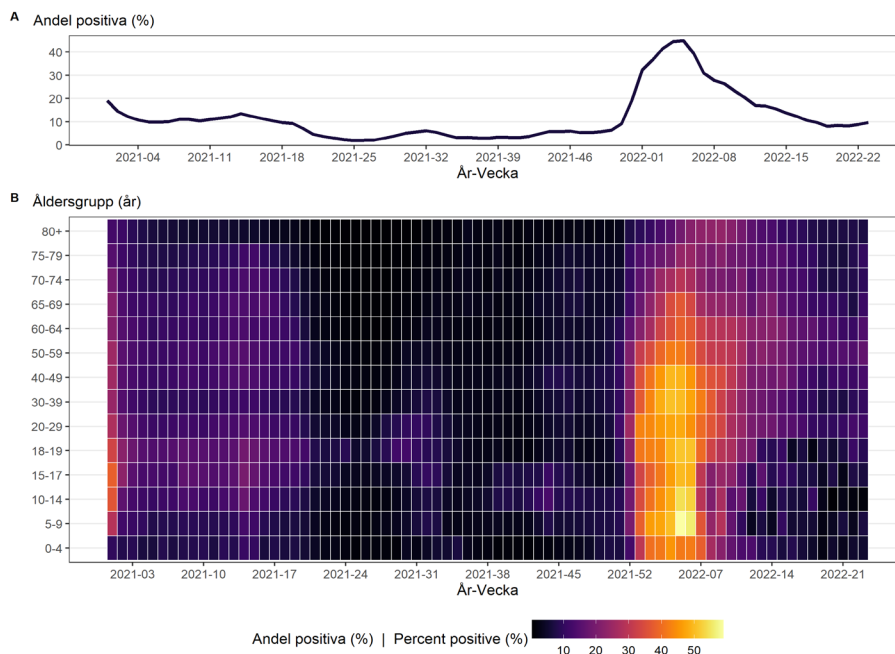
(a) Staplarna visar det totala antalet bekräftade fall varje vecka samt antal vaccinerade (vaccinerade visas som en delmängd av totalt antal).

Provtagning och andel positiva per åldersgrupp

Figur 3A. Antal provtagna individer per vecka (A) och antal provtagna individer per 100 000 invånare per åldersgrupp och vecka (B), där varje fyrkant representerar en vecka och en åldersgrupp från vecka 1 2021 till och med aktuell rapportvecka.



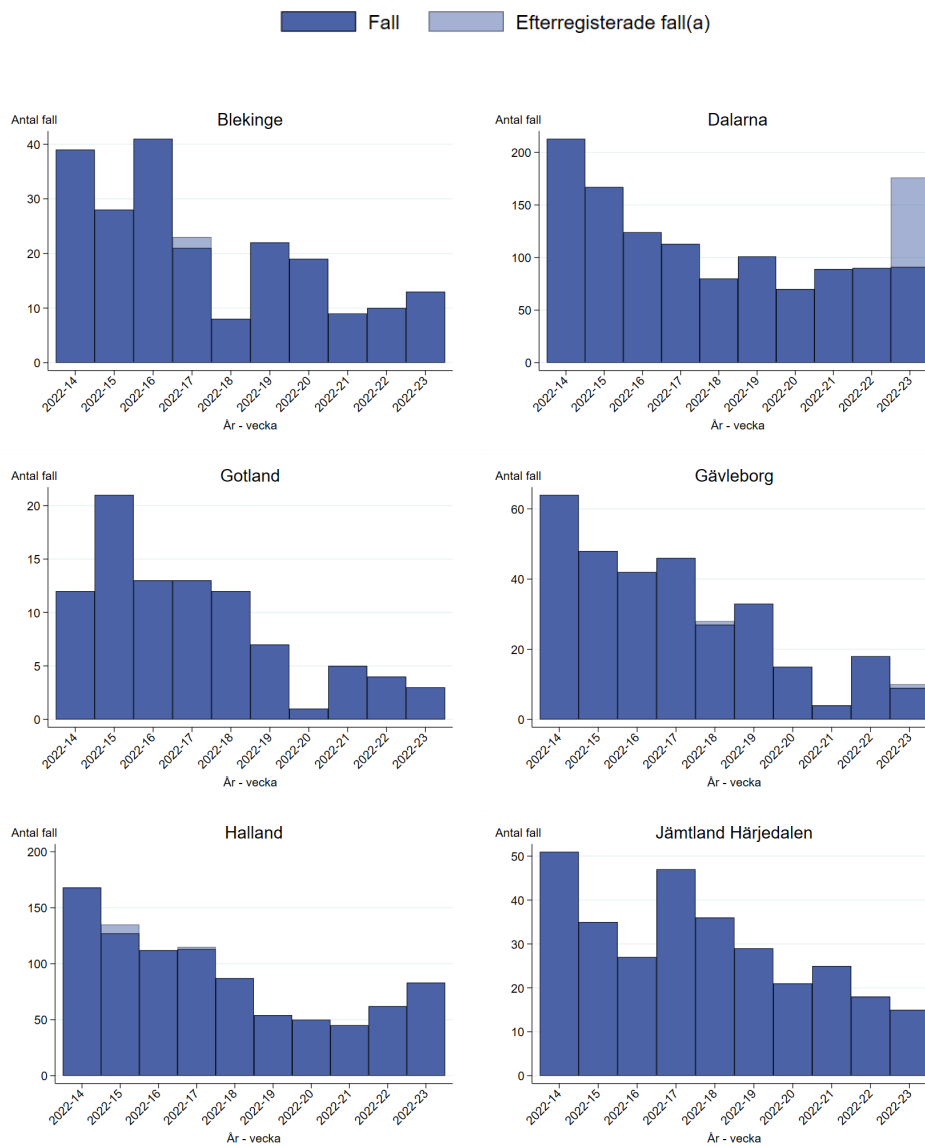
Figur 3B. Andel positiva av provtagna individer per vecka (A) och andel positiva av provtagna individer per 100 000 invånare per åldersgrupp och vecka (B), där varje fyrkant representerar en vecka och en åldersgrupp från vecka 1 2021 till och med aktuell rapportvecka.



Geografisk fördelning

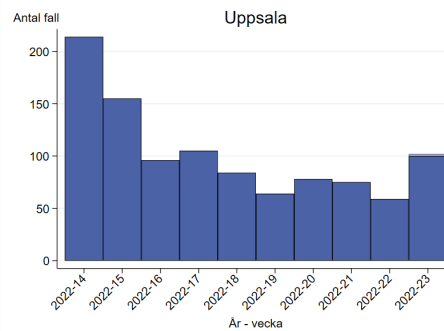
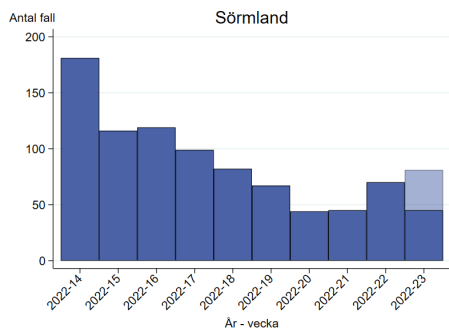
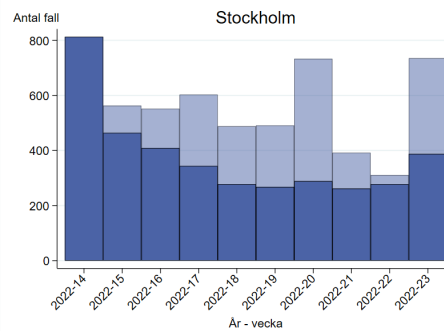
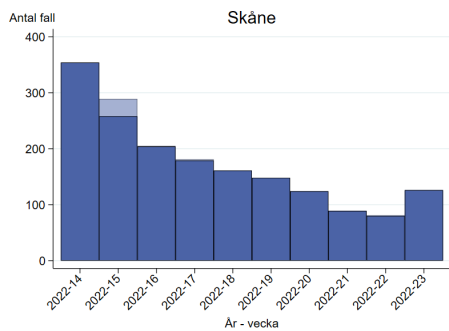
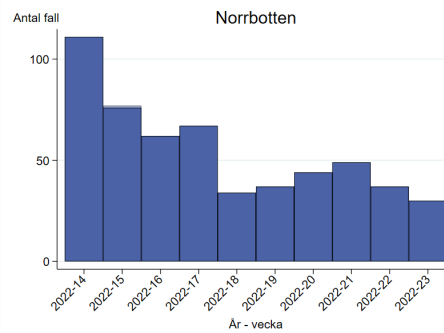
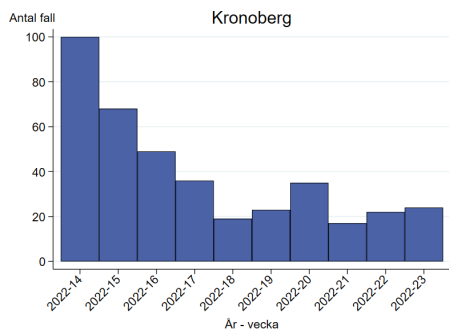
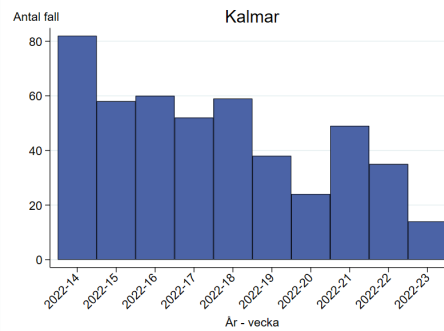
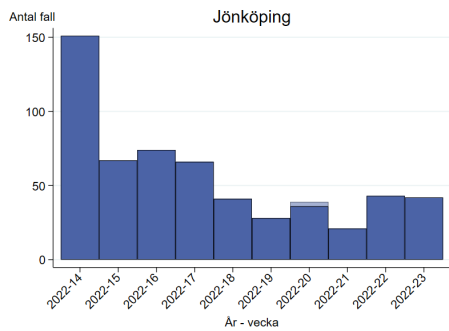
Antal laboratoriebekräftade fall av covid-19 per region

Figur 4A. Antal bekräftade fall per vecka och region för de senaste tio veckorna, där efterregistrerade fall som provtagits tidigare under våren 2022 har en ljusare färg. Observera att skalan på y-axeln varierar.



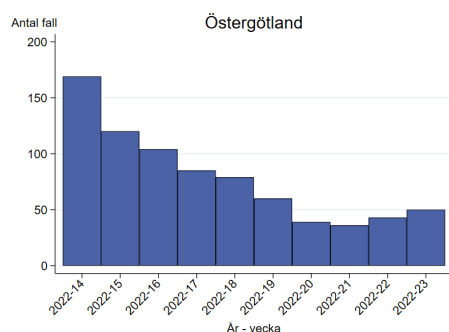
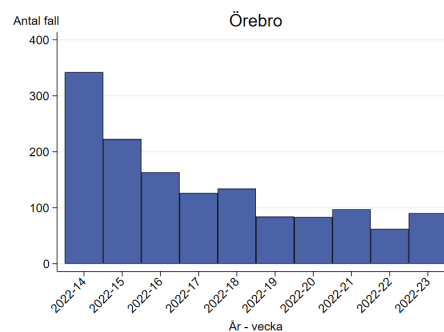
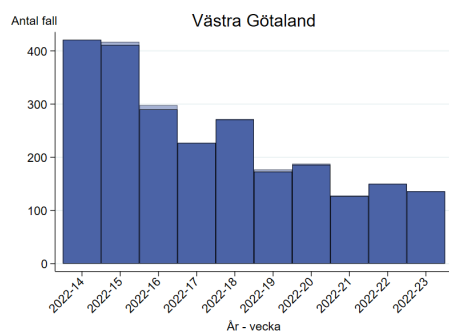
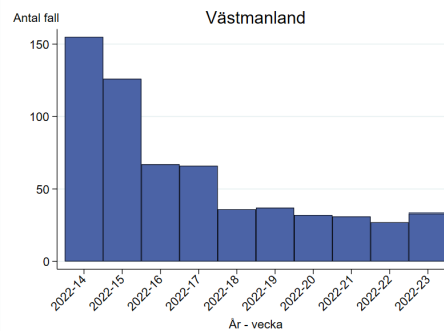
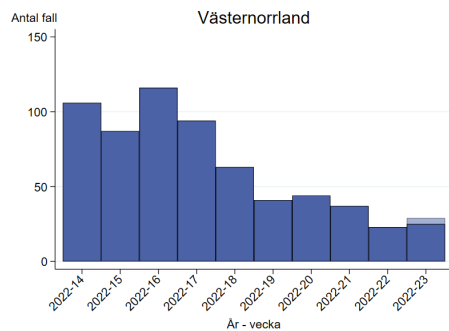
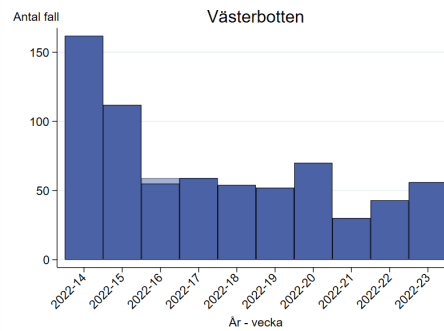
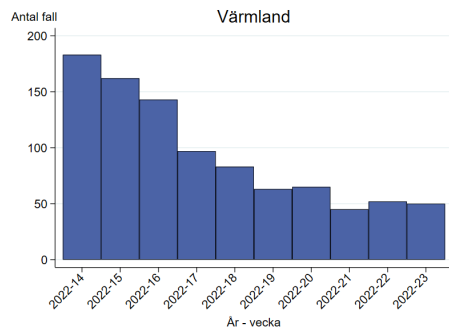
(a) Ankomstdatum till laboratorium 31 mars 2022 eller tidigare.

Fall Efterregisterade fall(a)



(a) Ankomstdatum till laboratorium 31 mars 2022 eller tidigare.

Fall Efterregisterade fall(a)



(a) Ankomstdatum till laboratorium 31 mars 2022 eller tidigare.

Tabell 1. Totalt antal bekräftade fall, efterregistrerade fall från januari-mars, antal fall per 100 000 invånare aktuell rapportvecka samt för de två senaste veckorna, andelen positiva, andel genombrottsinfektioner och andel reinfektioner för aktuell rapportvecka, per region.

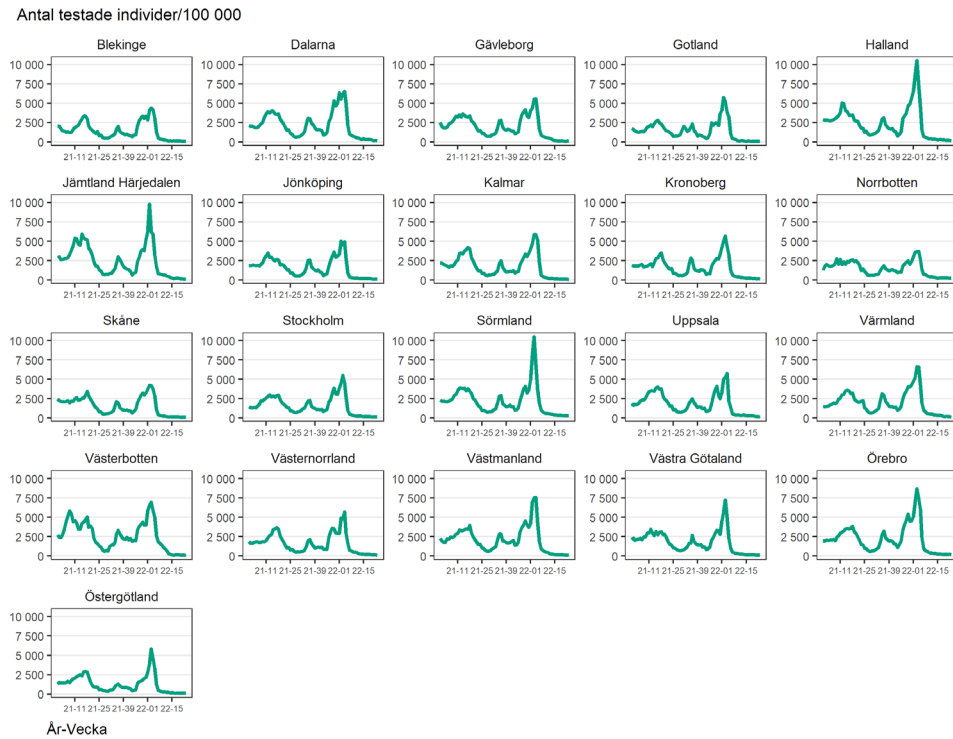
Region	Antal fall vecka 23	Fall från januari-mars, rapporterade vecka 23	Antal fall vecka 23 per 100 000 invånare	Antal fall vecka 22 & 23 per 100 000 invånare	Andel positiva individer(a) vecka 23 (procent)	Andel genombrotts-infektioner vecka 23 (procent)	Andel reinfektion-er vecka 23 (procent)
Blekinge	13	0	8	14	7	85	0
Dalarna	176	85	61	92	16	–(b)	–(b)
Gotland	3	0	5	12	6	67	0
Gävleborg	10	1	3	10	4	90	20
Halland	83	0	25	43	15	95	24
Jämtland Härjedalen	15	0	11	25	10	87	0
Jönköping	42	0	12	23	11	95	5
Kalmar	14	0	6	20	9	100	7
Kronoberg	24	0	12	23	9	96	4
Norrbottn	30	0	12	27	5	87	3
Skåne	126	0	9	15	9	95	17
Stockholm	735	347	31	44	11	–(b)	–(b)
Sörmland	81	36	27	50	8	–(b)	–(b)
Uppsala	102	2	26	41	15	79	16
Värmland	50	0	18	36	13	76	8
Västerbotten	56	0	20	36	13	98	9
Västernorrland	29	4	12	21	10	76	17
Västmanland	34	1	12	22	8	91	3
Västra Götaland	136	0	8	16	6	77	15
Örebro	90	0	29	50	15	94	13
Östergötland	50	0	11	20	8	90	16
Total	1 899	476	18	30	10	–(b)	–(b)

(a) Andelen positiva beräknas utifrån antalet positiva individer per vecka, baserat på det datum provet anlänt för analys, samt de rapporterade uppgifterna om antalet analyserade individer per vecka från respektive laboratorium.

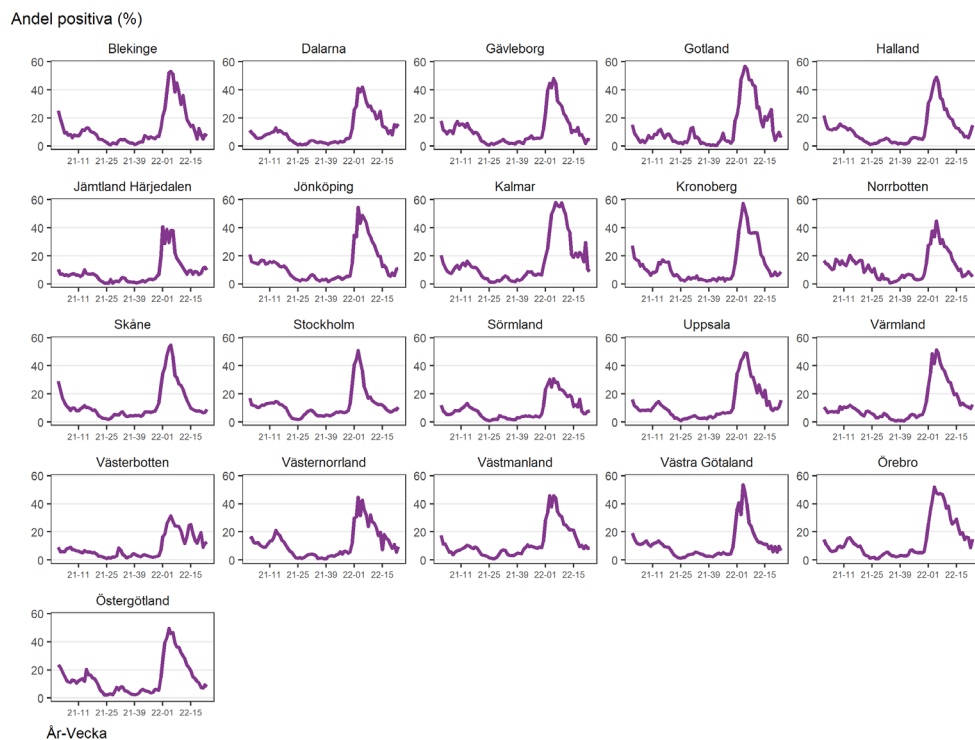
(b) På grund av efterregistreringar av fall provtagna tidigare under våren 2022 blir uträkningen av andelar felaktig.

Provtagning och andel positiva per region

Figur 4B. Antal provtagna individer (nukleinsyrapåvisning, PCR-test) per 100 000 invånare och region, från vecka 1 2021 till och med aktuell rapportvecka.

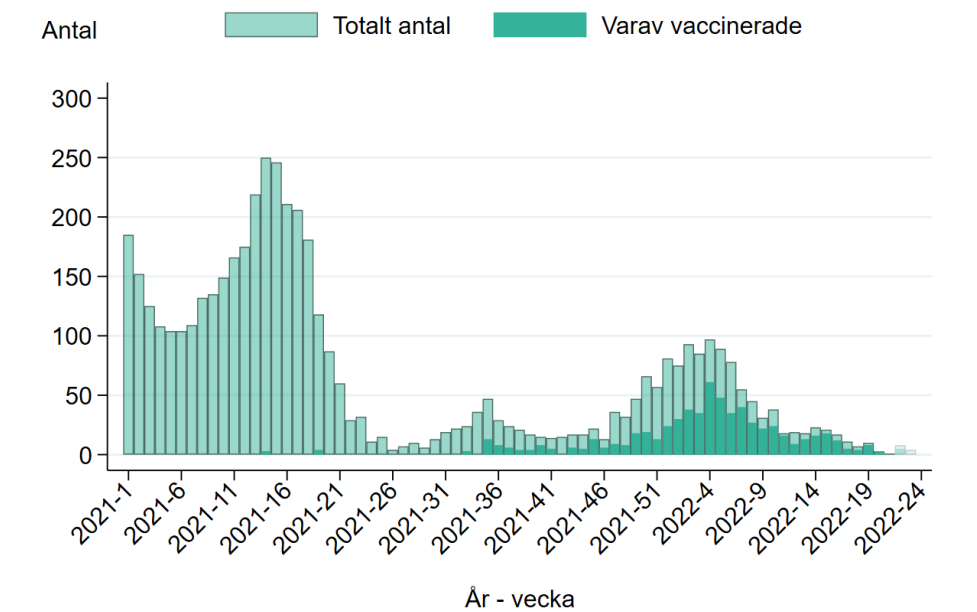


Figur 4C. Andel positiva individer i procent, per region från vecka 1 2021 till och med aktuell rapportvecka.



Intensivvårdade fall

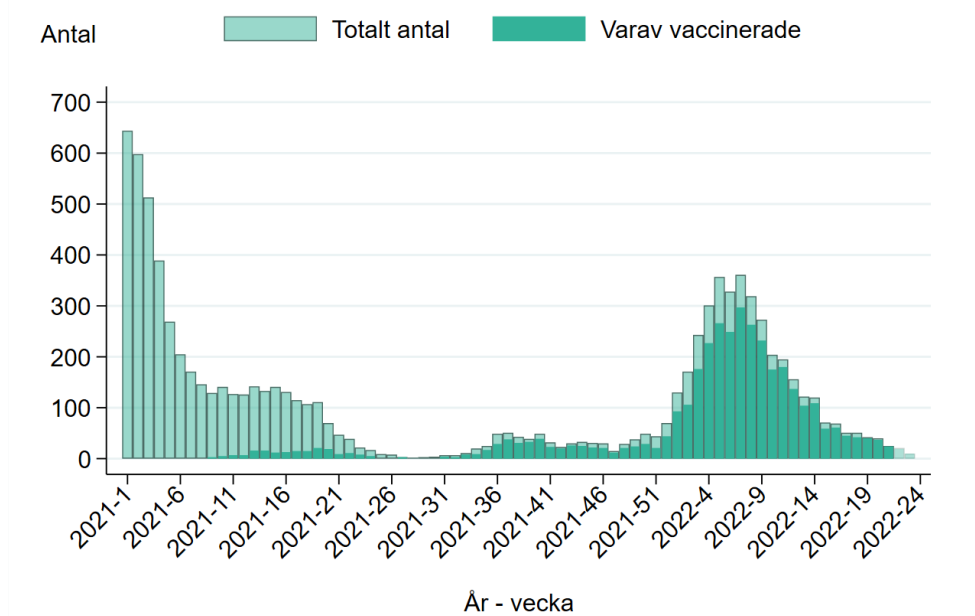
Figur 5A. Antal (a) nya intensivvårdade patienter med laboratoriebekräftad covid-19 per vecka, totalt och vaccinerade, från vecka 1 2021 till och med aktuell rapportvecka.



(a) I figuren visas nya intensivvårdade patienter med bekräftad covid-19, från vecka 1 2021 till och med aktuell rapportvecka. Staplarna visar det totala antalet nya intensivvårdade patienter varje vecka samt antal vaccinerade (vaccinerade visas som en delmängd av totalt antal). De veckor när antalet vaccinerade patienter är färre än tre visas inte antal vaccinerade, endast totalantalet visas. Detta på grund av risk för röjande av uppgifter om enskild individ. Antalet nya patienter på iva under perioden fördelar sig enligt följande: Av totalt 4 866 patienter var 4 194 ovaccinerade och 672 vaccinerade. Av de vaccinerade visas inte 24 på grund av risk för röjande, men ingår i totalantalet för aktuella veckor. Det rapporterade antalet för de två senaste veckorna bedöms stiga något på grund av eftersläpande rapportering, särskilt vad gäller aktuell rapportvecka.

Avlidna bekräftade fall

Figur 6A. Antal (a) avlidna bekräftade fall per vecka, uppdelat på ovaccinerade och vaccinerade fall, från vecka 1 2021 till aktuell rapportvecka.



(a) I figuren visas avlidna med bekräftad covid-19, från vecka 1 2021 till och med aktuell rapportvecka. Staplarna visar det totala antalet avlidna varje vecka samt antal vaccinerade (vaccinerade visas som en delmängd av totalt antal). De veckor när antalet vaccinerade fall som avlidit är färre än tre visas inte antal vaccinerade, endast totalantalet visas. Detta på grund av risk för röjande av uppgifter om enskild individ. Antalet avlidna under perioden fördelar sig enligt följande: Av totalt 8 947 avlidna var 5 300 ovaccinerade och 3 647 vaccinerade, varav totalt 12 under perioden endast ingår i totalantalet för aktuell vecka på grund av risk för röjande. Data för de två senaste veckorna är preliminära och kommer troligen att stiga. Data presenteras enligt det datum som personen anges ha avlidit i rapporteringssystemet SMI-net. De fåtal dödsfall som finns registrerade utan dödsdatum (16 dödsfall) finns inte med i grafen.

Länksamling

Data som går att ladda ner

Data över antalet bekräftade fall, IVA-vårdade och avlidna bekräftade fall per region presenteras på och går att ladda ner från vår webbplats. Fall och incidens per kommun och stadsdel finns även i veckostatistik per region respektive kommun.

[Covid-19 statistik](#)

Provtagna individer

På vår webbplats finns uppdaterad information om antal provtagna individer.

[Antal provtagna individer covid-19](#)

Virusvarianter

På vår webbplats redovisas senaste tillgängliga resultat från övervakningen av virusvarianter av särskild betydelse.

[Statistik om SARS-CoV-2 virusvarianter av särskild betydelse](#)

Vaccinationsuppföljning

Uppföljningen av vaccinationerna mot covid-19 omfattar många olika delar. På denna sida beskrivs uppföljningen av vaccinationernas effekter och vaccinationstäckning i prioriterade grupper.

[Uppföljning av vaccination mot covid-19](#)

Akut luftvägsinfektion (Hälsorapport)

Varje vecka presenteras resultaten över andelen av Sveriges befolkning som uppskattas ha blivit sjuka i en akut luftvägsinfektion under föregående vecka baserat på enkätsvar i Hälsorapports webbpanel.

[Hälsorapports resultatsida \(Hälsorapport.se\)](#)

Trendanalyser per region

Trendanalyser per regioner presenteras på sidan för analys och prognos. Kartor med rapporterade fall per 100 000 invånare, vecka och region finns på Folkhälsomyndighetens statistiksida.

[Analyser och prognoser om covid-19](#)

[Covid-19 – statistik med diagram och kartor](#)

Bekräftade fall på särskilda boenden

För aktuell statistik om fall och avlidna fall på särskilda boenden hänvisas till Socialstyrelsen.

[Statistik bland äldre efter boendeform \(Socialstyrelsen.se\)](#)

Nyinlagda på sjukhus

Socialstyrelsen samlar statistik om sjukhusvårdade covid-19 patienter och data över nyinlagda patienter per vecka presenteras på Socialstyrelsens webbplats. I statistiken ingår även patienter som läggs in direkt på intensivvårdsavdelning.

[Statistik om vård och covid-19 \(Socialstyrelsen.se\)](#)

Aktuell beläggning på sjukhus och IVA

Data över hur många patienter som vårdas på sjukhus och inom intensivvården just nu presenteras dagligen på vår webbplats på sidan om analyser och prognoser om covid-19, se rubriken *Vårdbelastning – aktuell beläggning*. Data visas nationellt samt regionvis. Data hämtas från respektive regions webbplats.

[Analyser och prognoser om covid-19](#)

Dödsorsak covid-19

Data över avlidna med underliggande dödsorsak covid-19 presenteras på Socialstyrelsens webbplats. Där finns statistik över åldersfördelning, regions- och kommunfördelning, samsjuklighet samt antal avlidna per dag. För mer information om hur Folkhälsomyndigheten och Socialstyrelsen följer statistiken över avlidna, se faktablad om datakällor på Socialstyrelsens webbplats.

[Avlidna i covid-19 \(Socialstyrelsen.se\)](#)

[Datakällor för avlidna i covid-19 \(Socialstyrelsen.se\)](#)

Överdödlighet

Analys över antalet dödsfall i Sverige varje vecka (oavsett orsak) och eventuell över- eller underdödlighet redovisas i en separat rapport på sidan om analyser och prognoser under rubriken Överdödlighet. Där ingår exempelvis diagram för det nationella läget samt och uppdelat på fler redovisningsgrupper och i relation till antalet avlidna bekräftade fall.

[Analyser och prognoser om covid-19](#)

Covid-19 läget i världen

Världsläget för covid-19 finns sammanställt i Världshälsoorganisationen WHO:s rapporter. Se även WHO:s och ECDC:s interaktiva visualiseringar.

[WHO:s rapporter om covid-19 \(who.int\)](#)

[WHO:s interaktiva visualiseringar \(covid19.who.int\)](#)

[ECDC:s interaktiva visualiseringar \(ecdc.europa.eu\)](#)