



Folkhälsomyndigheten

## Veckorapport om covid-19, vecka 25

Denna rapport publicerades den 1 juli 2022 och redovisar läget för covid-19 till och med vecka 25 (20–26 juni 2022).

### Läget i Sverige

Antalet bekräftade fall av covid-19 i Sverige fortsatte att öka under vecka 25 och en stor ökning sågs bland boende på SÄBO och bland personer med hemtjänst. Flera regioner rapporterar om en ökad beläggning av patienter med bekräftad covid-19 i slutenvården efter en period av få inlagda patienter.

Provtagningsindikationen fokuserar på personal, patienter och omsorgstagare inom hälso- och sjukvård och äldreomsorg. De fall som bekräftas reflekterar därför smittspridningen i samhället men ger inte en bild av hur många som är sjuka. Andelen fall med BA.5, en undergrupp till virusvarianten omikron, har ökat de senaste veckorna och är nu den dominerande varianten, vilket bedöms orsaka den ökade smittspridningen. Det finns tecken på att BA.5 kan undvika immunförsvaret och smitta personer som är vaccinerade eller har genomgått tidigare covid-19 infektion, men mycket tyder på att vaccin skyddar fortsatt mot allvarlig sjukdom och död. I nuläget finns inget som tyder på att BA.5 skulle ge ett allvarligare sjukdomsförlopp än tidigare omikronvarianter men vid en bred smittspridning kan den ändå orsaka en ökad belastning på vården. Smittspridningen bedöms öka ytterligare under sommaren.

Vecka 25 provtogs 15 979 individer för covid-19 i Sverige, vilket är på samma nivå som vecka 24. Högst antal provtagna individer per 100 000 invånare under vecka 25 fanns i åldersgruppen 80 år och äldre, följt av gruppen 70-79 år. Andelen av proverna som var positiva för covid-19 under vecka 25 var 18 procent, vilket är en ökning med fem procentenheter jämfört med föregående vecka.

Under vecka 25 rapporterades 3 092 bekräftade fall av covid-19 i Sverige. Av dessa var 11 procent efterregistreringar av fall från region Stockholm som provtagits i vintras. I jämförelserna mellan veckor i veckorapporten är de efterregistrerade fallen borträknade. Antal bekräftade fall ökade med 41 procent mellan vecka 24 och 25. Vecka 25 var antalet fall statistiskt säkerställt högre än vecka 24 i samtliga åldersgrupper förutom 10–19 år och 40–49 år. Av de bekräftade fallen vecka 25 var 199 bland boende på SÄBO, vilket är 110 fler fall än vecka 24. Bland personer med hemtjänst rapporterades 196 bekräftade fall, vilket är 93 fler fall än vecka 24.

Antalet fall per 100 000 invånare var vecka 25 högre än medelvärdet under föregående tre veckor i 14 regioner (Blekinge, Gotland, Halland, Jämtland Härjedalen, Jönköping, Skåne, Stockholm, Sörmland, Uppsala, Värmland,

Västmanland, Västra Götaland, Örebro, Östergötland). Skillnaderna var statistiskt säkerställda.

Hittills har nio nya intensivvårdade patienter med bekräftad covid-19 från fyra regioner rapporterats under vecka 25. De senaste fyra veckorna (vecka 22–25) har 27 nya intensivvårdade patienter (medeltalet 7 patienter) med bekräftad covid-19 rapporterats. Av dessa patienter var medelåldern 65 år och 22 patienter tillhörde en medicinsk riskgrupp. Det rapporterade antalet patienter för de två senaste veckorna bedöms bli något högre på grund av fördröjning i rapporteringen, särskilt vad gäller aktuell rapportvecka.

På grund av fördröjningen i rapporteringen fokuserar analyserna avseende avlidna i veckorapporten främst på data fram till för två veckor sedan. Hittills har 24 bekräftade fall rapporterats avlidna under vecka 23. Föregående tre veckor (vecka 20–22) var medeltalet 30 dödsfall per vecka. Av de rapporterade avlidna vecka 23 hade 14 personer en insats enligt socialtjänstlagen, det vill säga hemtjänstinsatser eller var boende på SÄBO. Under vecka 23 var dödligheten inom normalspannet i hela landet enligt överdödlighetsmodellen EuroMomo. Hittills har det rapporterats 18 avlidna för vecka 24 och 20 avlidna för vecka 25

#### [Analyser och prognoser om covid-19 \(se överdödlighet\)](#)

I ett nationellt övervakningsprogram följer Folkhälsomyndigheten, med stöd från regionerna, förekomsten av virusvarianter av särskild betydelse som påvisats i Sverige. Sedan vecka 7 utgör omikron 100 procent av de sekvenserade proverna. Vecka 24 utgjorde BA.5, en undergrupp av omikron, över 50 procent av de sekvenserade proverna.

#### [Statistik om SARS-CoV-2 virusvarianter av särskild betydelse](#)

För att undvika svår sjukdom är det viktigt att alla som rekommenderas att vaccinera sig mot covid-19 gör det och att de som erbjuds påfyllnadsdoser tar dessa. Stanna hemma och undvik nära kontakt med andra om du är sjuk och har symptom som kan vara covid-19. Vuxna som inte är vaccinerade bör undvika trängsel och stora folksamlingar inomhus.

## Innehållsförteckning

Veckorapport om covid-19, vecka 25 .....	1
Läget i Sverige .....	1
Kommentarer till statistiken .....	4
Tabell- och figursamling .....	5
Bekräftade fall och provtagna individer nationellt.....	5
Bekräftade fall bland personer på SÄBO eller med hemtjänst.....	8
Provtagning och andel positiva per åldersgrupp.....	10
Geografisk fördelning .....	11
Intensivvårdade fall .....	16
Avlidna bekräftade fall .....	17
Länksamling.....	17

## Kommentarer till statistiken

Övervakningen är kontinuerligt under utveckling, läs mer om datakällor för övervakning av covid-19. Data som presenteras i rapporten är preliminära enligt de uppgifter som finns i respektive övervakningssystem och kan komma att kompletteras i efterhand. För uppgifter från föregående veckor, se arkivsidan över tidigare veckorapporter. Där uppgift om kön presenteras gäller det juridiskt kön.

### [Datakällor för övervakning av covid-19](#)

#### [Arkivsida veckorapporter](#)

Populationens uppdelning i ovaccinerade och vaccinerade uppdateras varje vecka utifrån vaccinationsstatus i nationella vaccinationsregistret (NVR). Med ovaccinerad avses personer som inte har någon dos registrerad i NVR, endast har en dos registrerad eller två doser och det gått mindre än 14 dagar sedan andra registrerade dosen. Vaccinerad avser personer med två doser registrerade i NVR, där datum för andra dosen är för minst 14 dagar sedan vid tillfället för positivt test. Personer med en tredje eller fjärde registrerad dos ingår i gruppen vaccinerade.

Från den 1 januari 2022 har definitionen av reinfektion (individer som infekteras på nytt efter genomgången infektion) som används i covid-19 övervakningen ändrats. I statistiken för 2020 och 2021 redovisas ett covid-19 fall per individ och 12-månaders period. Från den 1 januari 2022 redovisas fall med ny infektion hos samma individ om det passerat 6 månader från den tidigare anmälda infektionen. Förändringen trädde i kraft 18 januari 2022 och i samband med detta uppdaterades antalet rapporterade fall för januari 2022.

Under 2021 och 2022 har provtagningsrekommendationen vid några tillfällen förändrats. Vecka 44–46 år 2021 riktades provtagningen mot prioriterade grupper och ovaccinerade personer, vecka 4–5 år 2022 var det en lägre prioritet för provtagning av personer som inte behöver vara fysiskt på plats på arbetet. Från vecka 6 år 2022 rekommenderas provtagning av personal, patienter och omsorgstagare i vården och äldreomsorgen. Förändringarna i provtagningsrekommendationerna medför att data över antal bekräftade fall och andelen positiva inte blir jämförbara över tid. Antal bekräftade fall reflekterar inte heller smittspridning på samma sätt som tidigare. Andelen positiva blir inte heller jämförbar med tidigare eftersom det inte är samma grupp som prioriteras för provtagning. Den epidemiologiska övervakningen och data som redovisas i veckorapporten fokuserar inte längre på att följa hur stor smittspridningen är i samhället, utan det huvudsakliga syftet är att följa trender och dess allvarligaste konsekvenser.

### [Pandemin med covid-19 går in i en ny fas \(Nyhet 2022-02-09\)](#)

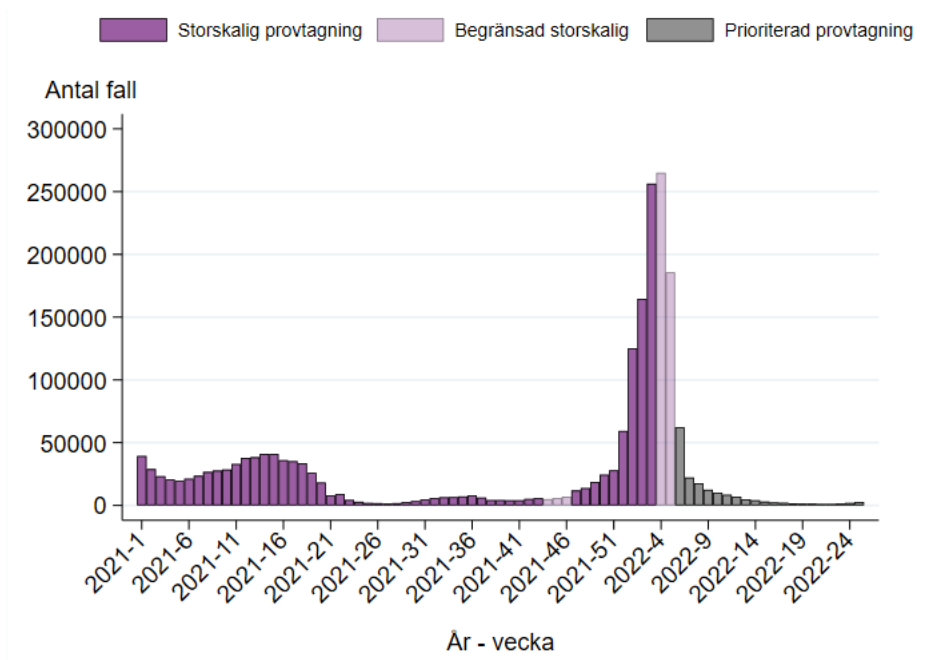
Data läses onsdagar för veckorapporten. Under sommaren publiceras veckorapporterna varannan vecka med uppehåll under juli.

Kontakt angående rapporten: [info@folkhalsomyndigheten.se](mailto:info@folkhalsomyndigheten.se)

## Tabell- och figursamling

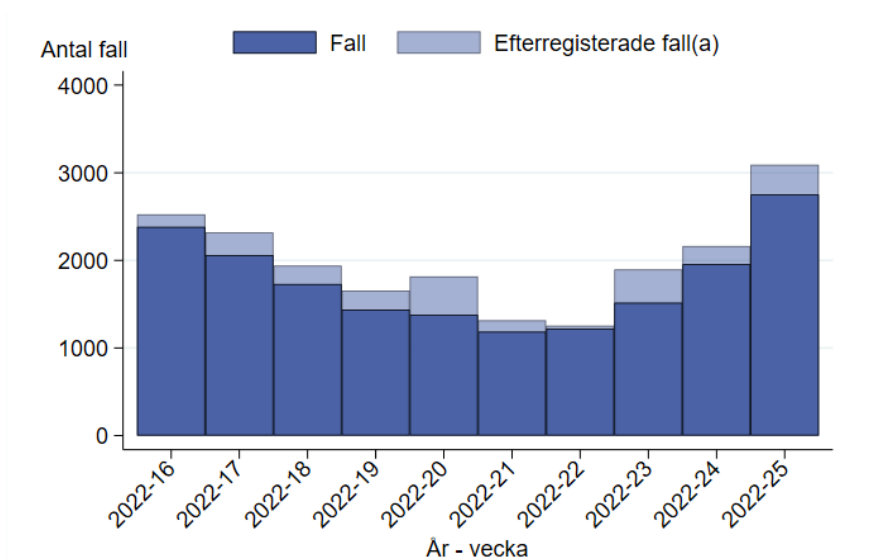
### Bekräftade fall och provtagna individer nationellt

Figur 1A. Antal bekräftade fall per vecka från vecka 1 2021 till och med aktuell rapportvecka. Perioder med storskalig provtagning, begränsad storskalig provtagning och prioriterad provtagning (a).



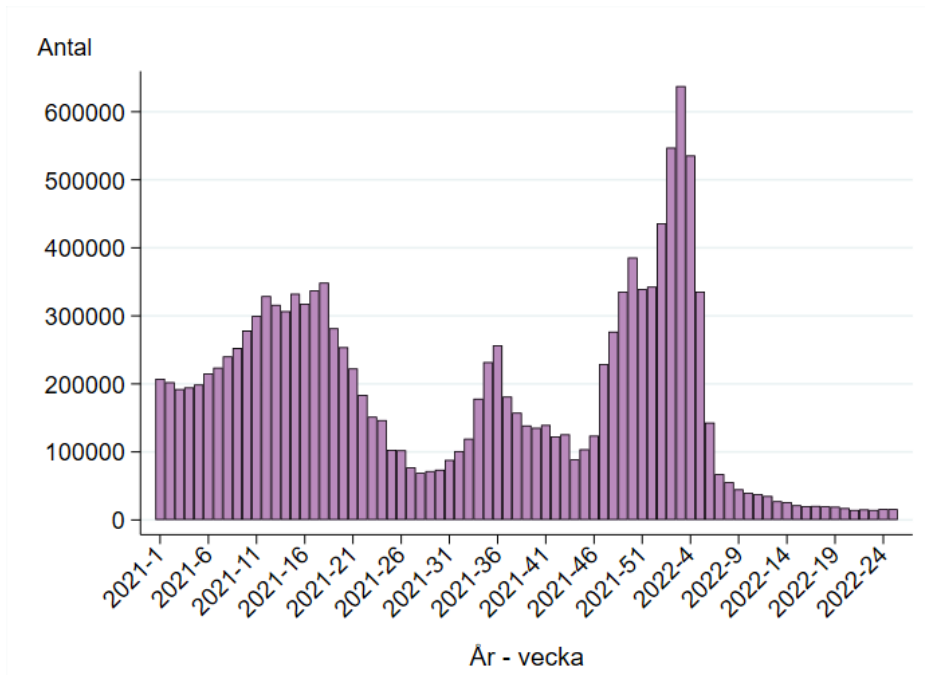
(a) Förändringar i provtagning, se avsnitt *Kommentar till statistiken*.

Figur 1B. Antal bekräftade fall per vecka de senaste tio veckorna, där efterregistrerade fall som provtagits tidigare under våren 2022 har en ljusare färg.

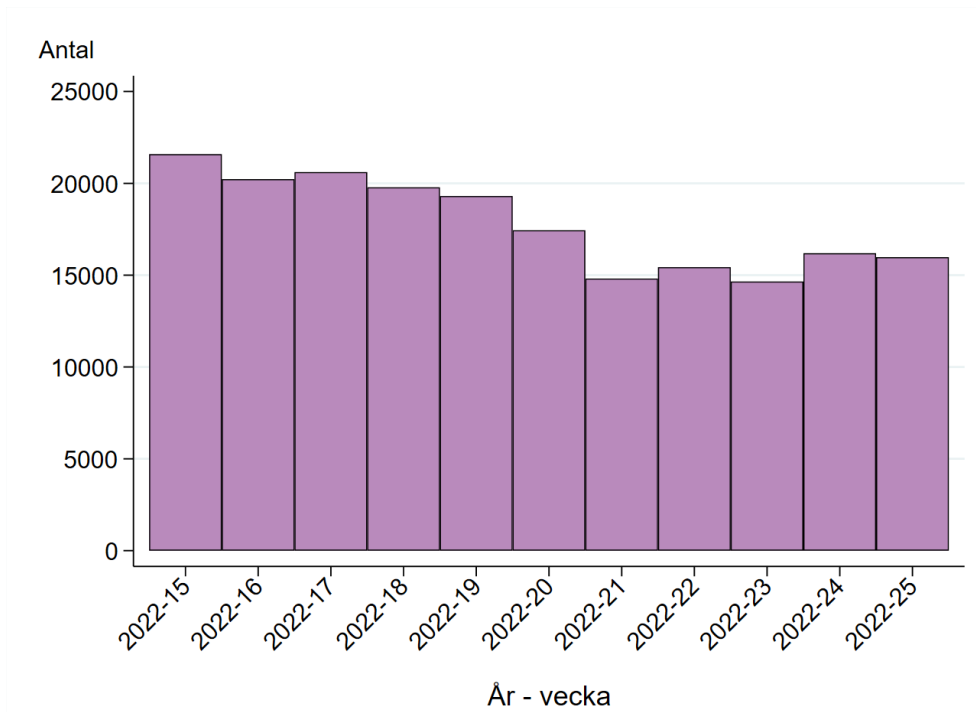


(a) Ankomstdatum till laboratorium 28 februari 2022 eller tidigare.

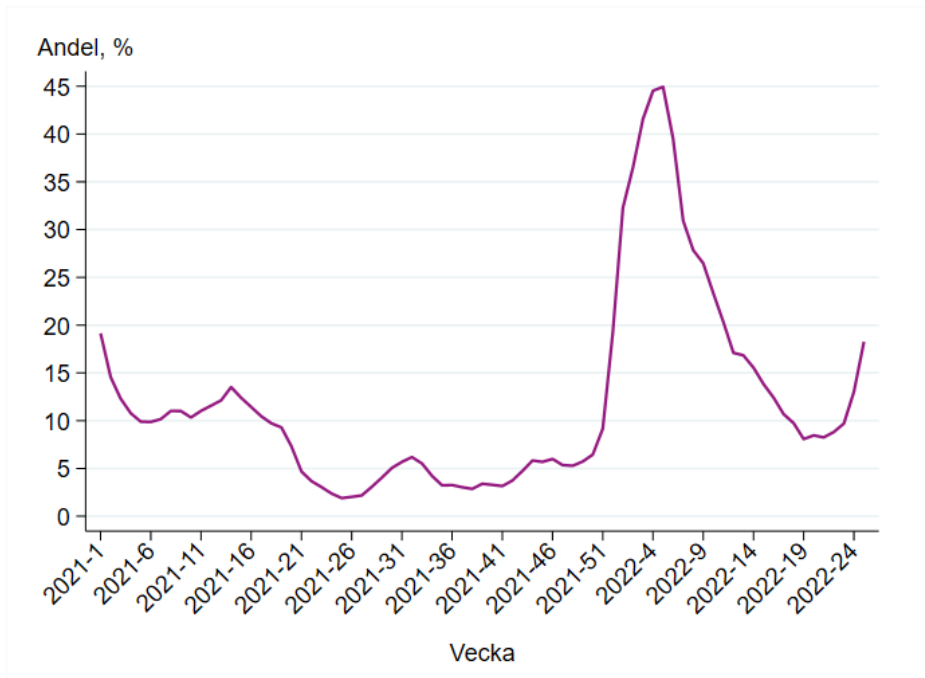
Figur 1C. Antal provtagna individer per vecka från vecka 1 2021 till och med aktuell rapportvecka.



Figur 1D. Antal provtagna individer per vecka de senaste 10 veckorna.



Figur 1E. Andel positiva bland PCR-provtagna individer från vecka 1 2021 till och med aktuell rapportvecka

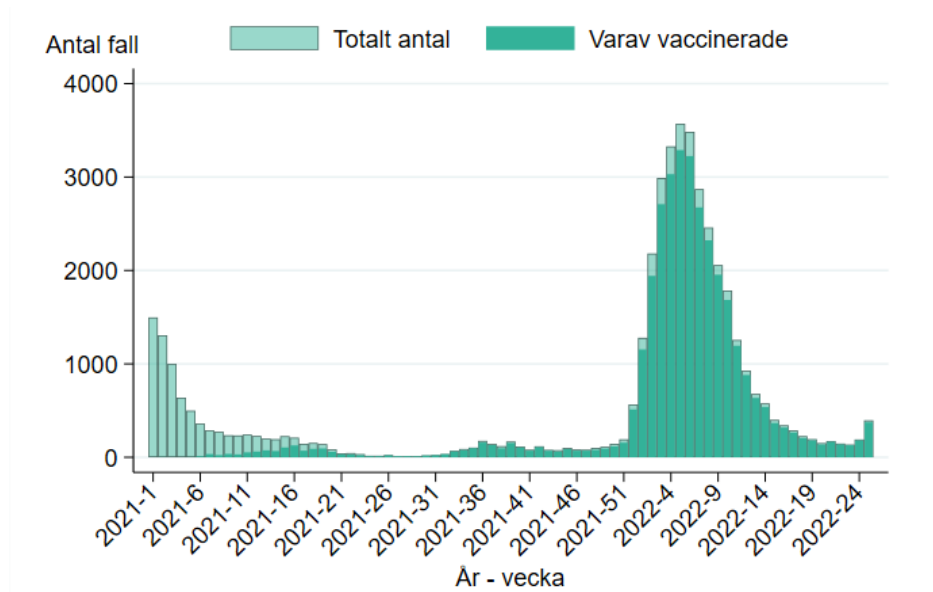


## Bekräftade fall bland personer på SÄBO eller med hemtjänst

Eftersom rekommendationerna för provtagning av personer 65 år och äldre som bor på särskilda boenden för äldre (SÄBO) samt de som har hemtjänst inte förändrats under perioden är trenden över tid i denna grupp mer jämförbar än för övriga grupper i samhället.

### Antal fall per vecka

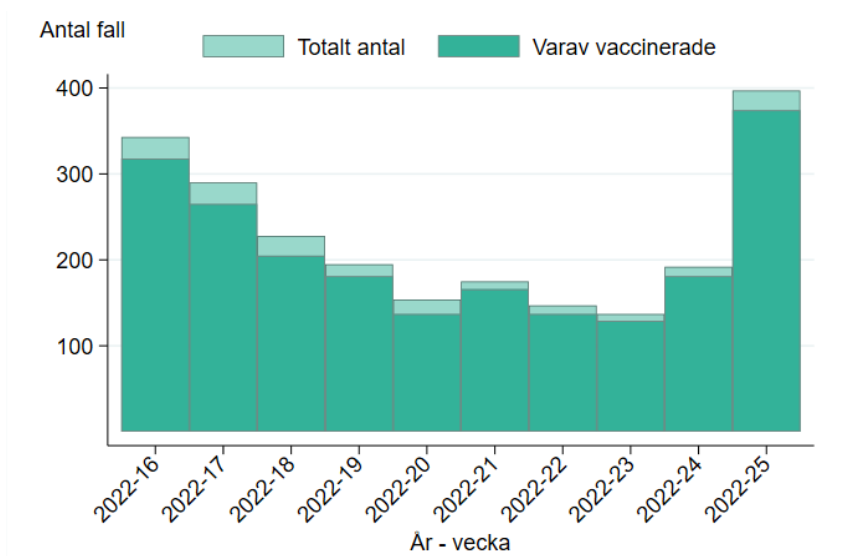
Figur 2A. Bekräftade fall per vecka bland personer på SÄBO (65+ år) eller med hemtjänst (65+ år) från vecka 1 2021 till och med aktuell rapportvecka, totalt och vaccinerade fall.



(a)Staplarna visar det totala antalet bekräftade fall varje vecka samt antal vaccinerade (vaccinerade visas som en delmängd av totalt antal).



Figur 2B. Bekräftade fall per vecka bland personer på SÄBO (65+ år) eller med hemtjänst (65+ år) de senaste 10 veckorna, totalt och vaccinerade fall (a). Efterregistrerade fall är borträknade (b).

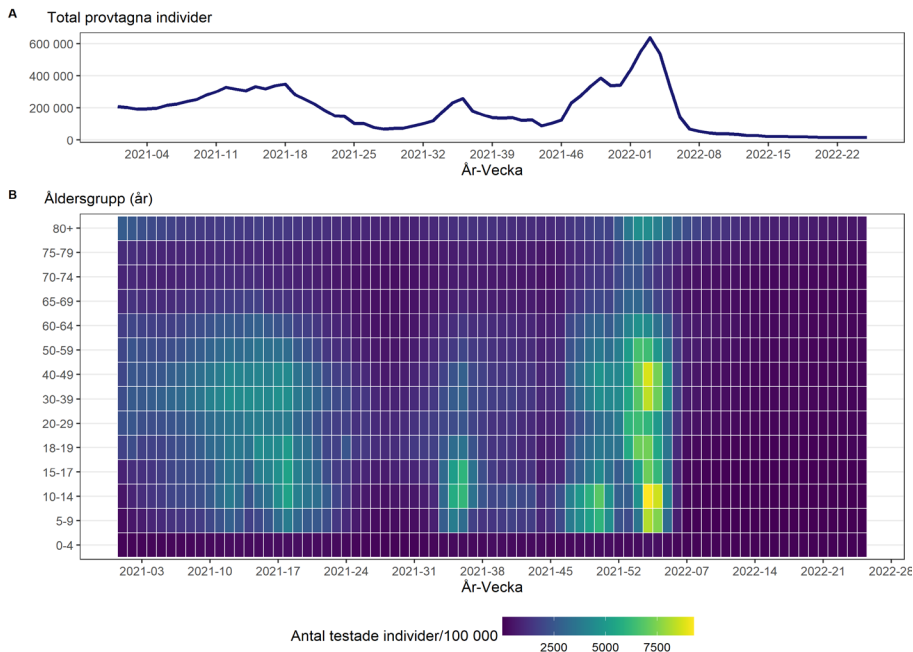


(a) Staplarna visar det totala antalet bekräftade fall varje vecka samt antal vaccinerade (vaccinerade visas som en delmängd av totalt antal).

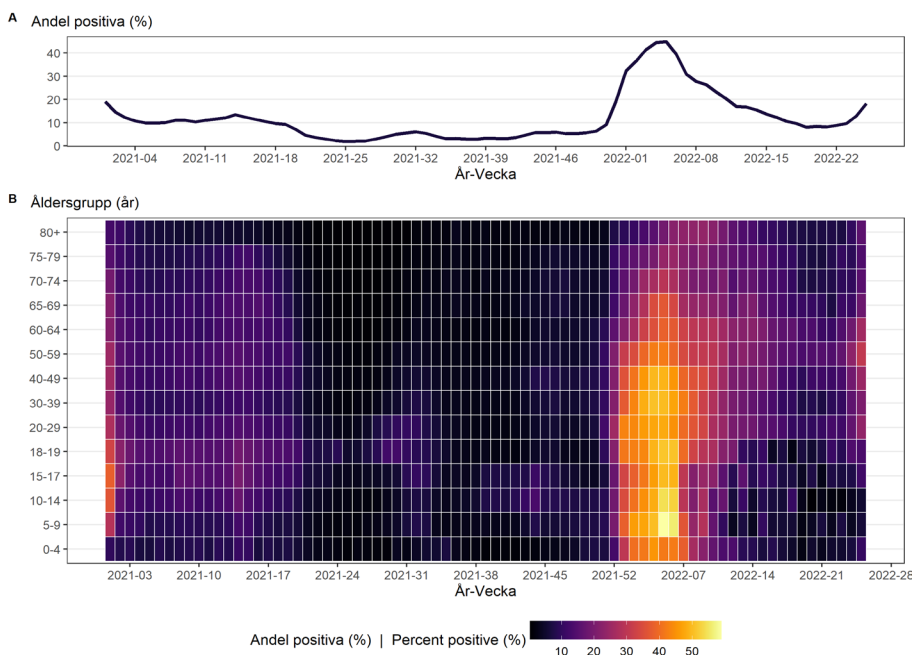
(b) Ankomstdatum till laboratorium 31 mars 2022 eller tidigare.

## Provtagning och andel positiva per åldersgrupp

Figur 3A. Antal provtagna individer per vecka (A) och antal provtagna individer per 100 000 invånare per åldersgrupp och vecka (B), där varje fyrkant representerar en vecka och en åldersgrupp från vecka 1 2021 till och med aktuell rapportvecka.



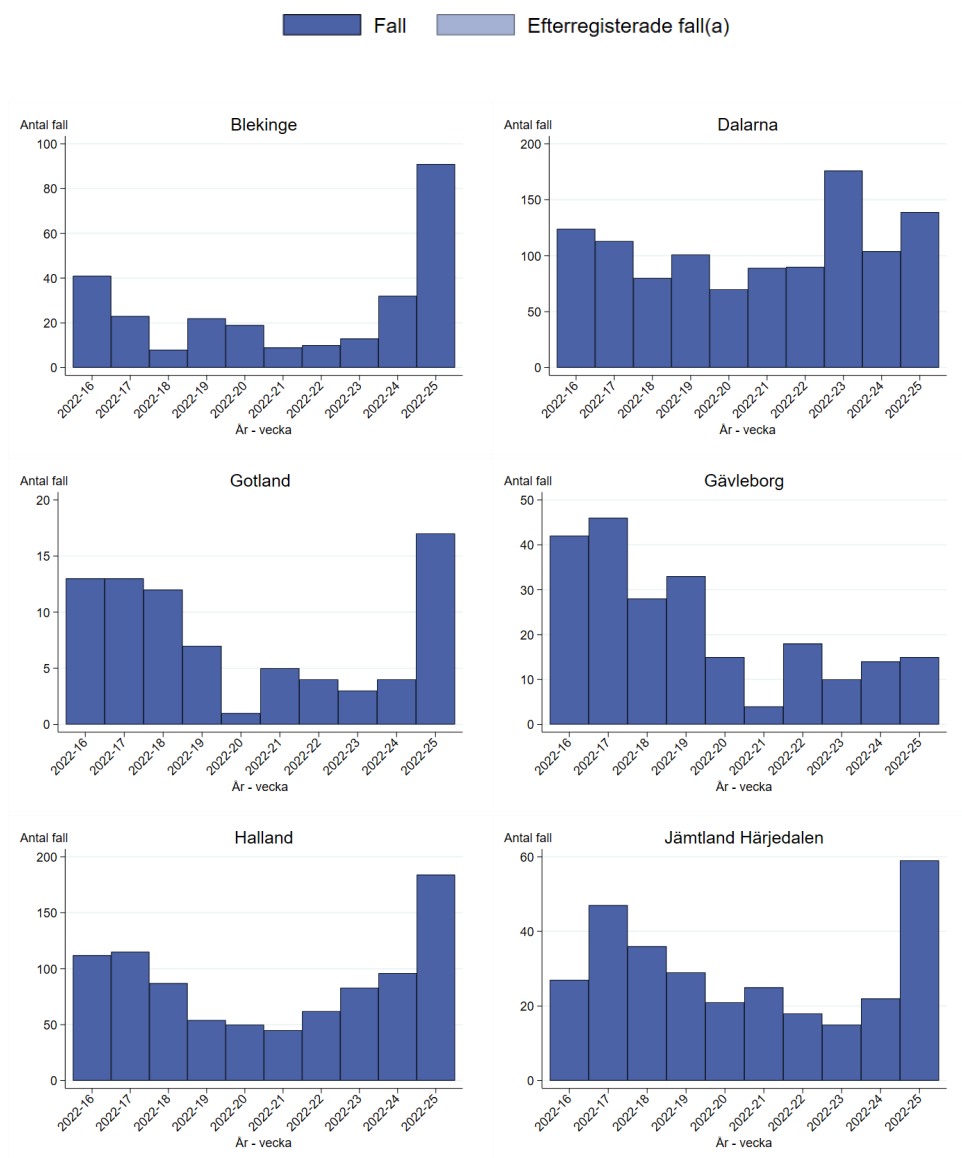
Figur 3B. Andel positiva av provtagna individer per vecka (A) och andel positiva av provtagna individer per 100 000 invånare per åldersgrupp och vecka (B), där varje fyrkant representerar en vecka och en åldersgrupp från vecka 1 2021 till och med aktuell rapportvecka.



## Geografisk fördelning

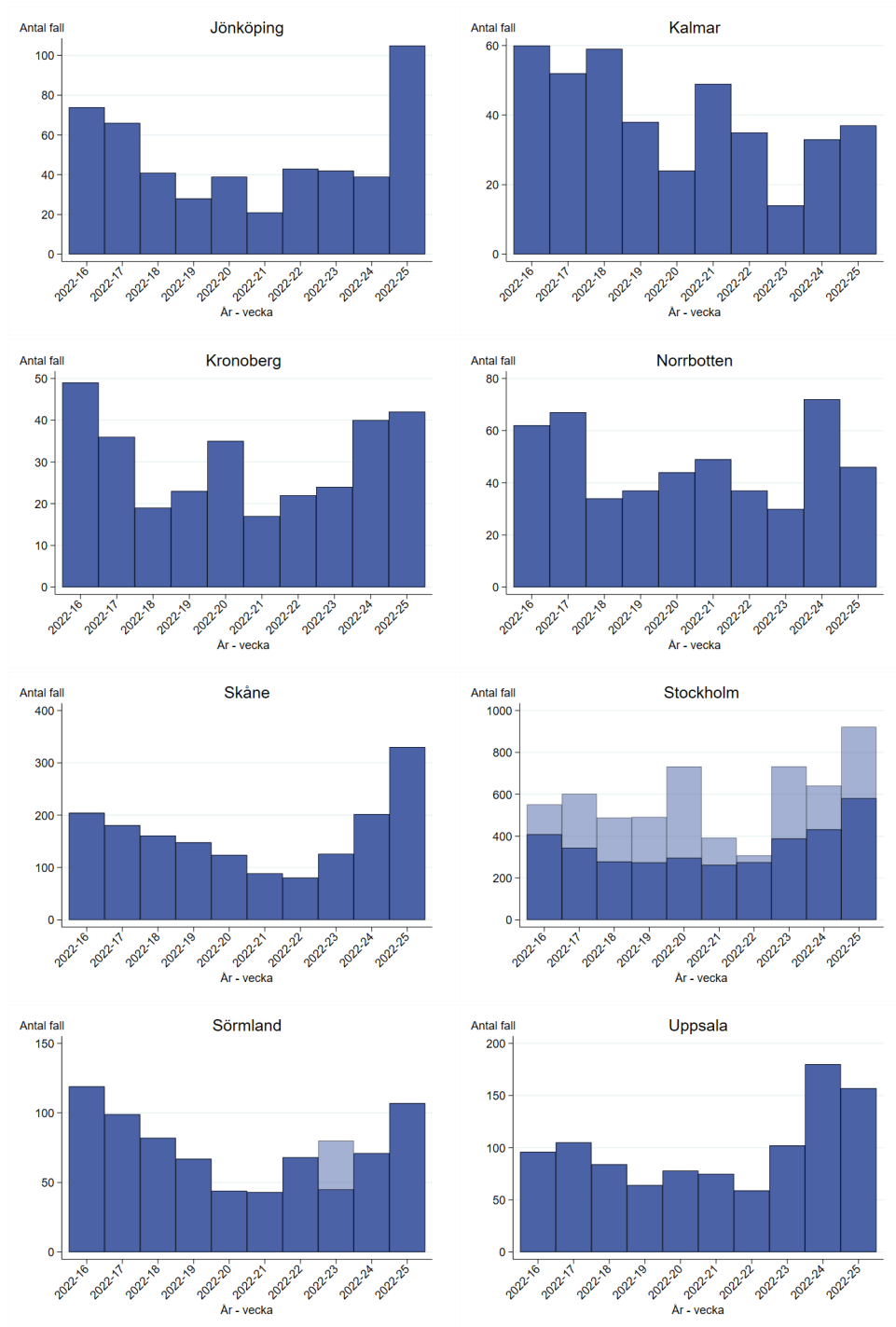
### Antal laboratoriebekräftade fall av covid-19 per region

Figur 4A. Antal bekräftade fall per vecka och region för de senaste tio veckorna, där efterregistrerade fall som provtagits tidigare under våren 2022 har en ljusare färg. Observera att skalan på y-axeln varierar.



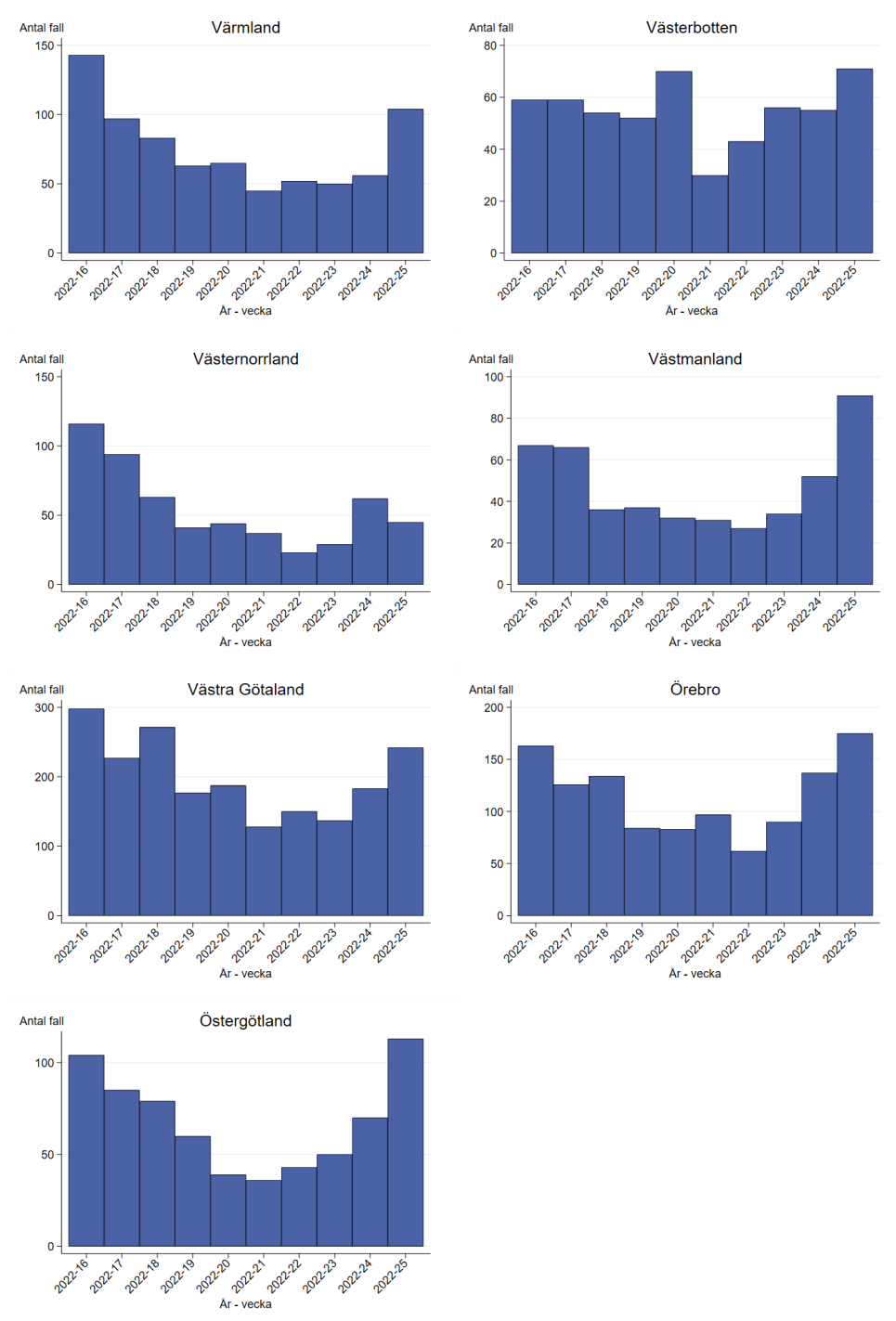
(a) Ankomstdatum till laboratorium 28 februari 2022 eller tidigare.

Fall Efterregisterade fall(a)



(a) Ankomstdatum till laboratorium 31 mars 2022 eller tidigare.

Fall Efterregisterade fall(a)



(a) Ankomstdatum till laboratorium 31 mars 2022 eller tidigare.

Tabell 1. Antal bekräftade fall, antal fall per 100 000 invånare aktuell rapportvecka samt för de två senaste veckorna, andelen positiva, andel genombrottsinfektioner och andel reinfektioner för aktuell rapportvecka, per region (a). Efterregistrerade fall är borträknade (b).

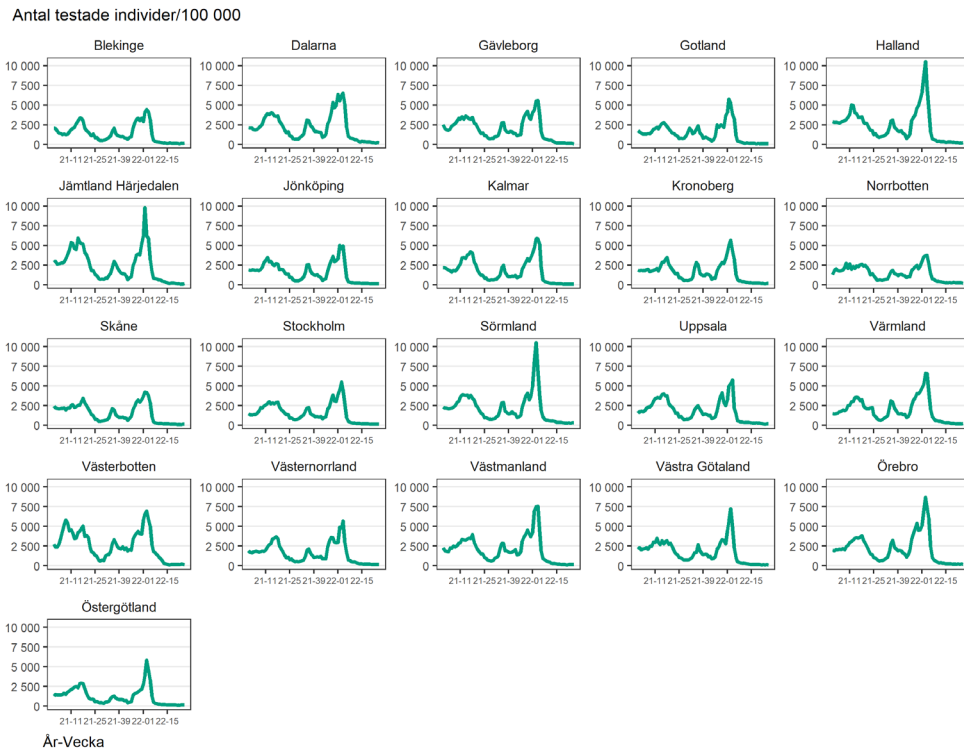
Region	Antal fall vecka 25	Antal fall vecka 25 per 100 000 invånare	Antal fall vecka 24 & 25 per 100 000 invånare	Andel positiva individer vecka 25 (procent)	Andel genombrotts- infektioner vecka 25 (procent)	Andel reinfektioner vecka 25 (procent)
Blekinge	91	57	77	32	96	15
Dalarna	139	48	84	22	91	26
Gotland	17	28	35	43	88	6
Gävleborg	15	5	10	12	87	0
Halland	184	55	83	25	92	15
Jämtland Härjedalen	59	45	62	19	97	3
Jönköping	105	29	39	22	86	9
Kalmar	37	15	28	21	92	8
Kronoberg	42	21	41	13	93	12
Norrbottn	46	18	47	9	91	7
Skåne	330	24	38	18	85	12
Stockholm	581	39	65	18	82	11
Sörmland	107	36	59	12	89	10
Uppsala	157	40	87	26	90	14
Värmland	104	37	57	20	92	8
Västerbotten	71	26	46	16	92	8
Västernorrland	45	18	44	19	93	16
Västmanland	91	33	52	24	86	11
Västra Götaland	242	14	25	13	89	15
Örebro	175	57	102	29	91	10
Östergötland	113	24	39	19	85	10
<b>Total</b>	<b>2751</b>	<b>30</b>	<b>51</b>	<b>18</b>	<b>88</b>	<b>12</b>

(a) Den nya provtagningsindikationen medför att bekräftade fall och fall per 100 000 inte reflekterar smittspridning på samma sätt som tidigare, se sammanfattning och avsnitt *Kommentar till statistiken*. Andelen positiva blir inte heller jämförbar med tidigare veckor eftersom det inte är samma grupp som prioriteras för provtagning.

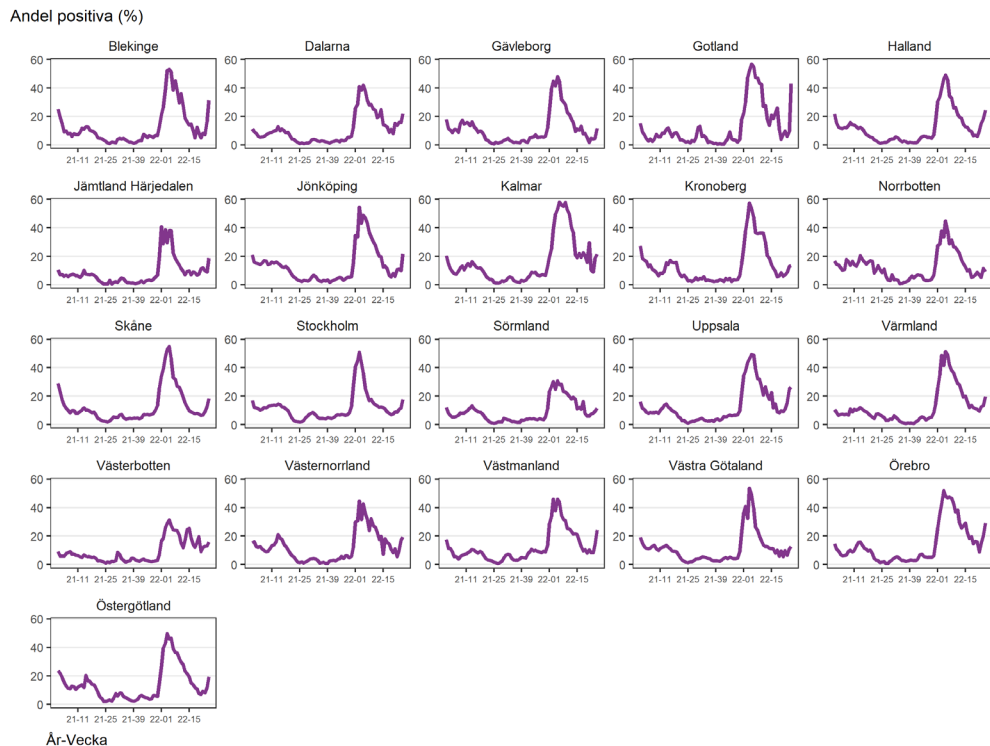
(b) Ankomstdatum till laboratorium 31 mars 2022 eller tidigare.

## Provtagning och andel positiva per region

Figur 4B. Antal provtagna individer (nukleinsyrapåvisning, PCR-test) per 100 000 invånare och region, från vecka 1 2021 till och med aktuell rapportvecka.

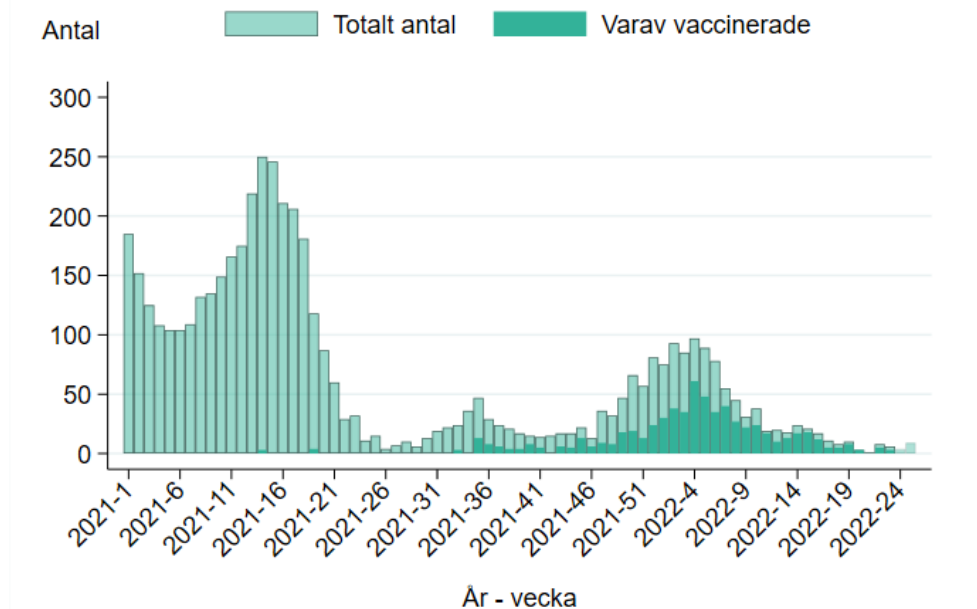


Figur 4C. Andel positiva individer i procent, per region från vecka 1 2021 till och med aktuell rapportvecka.



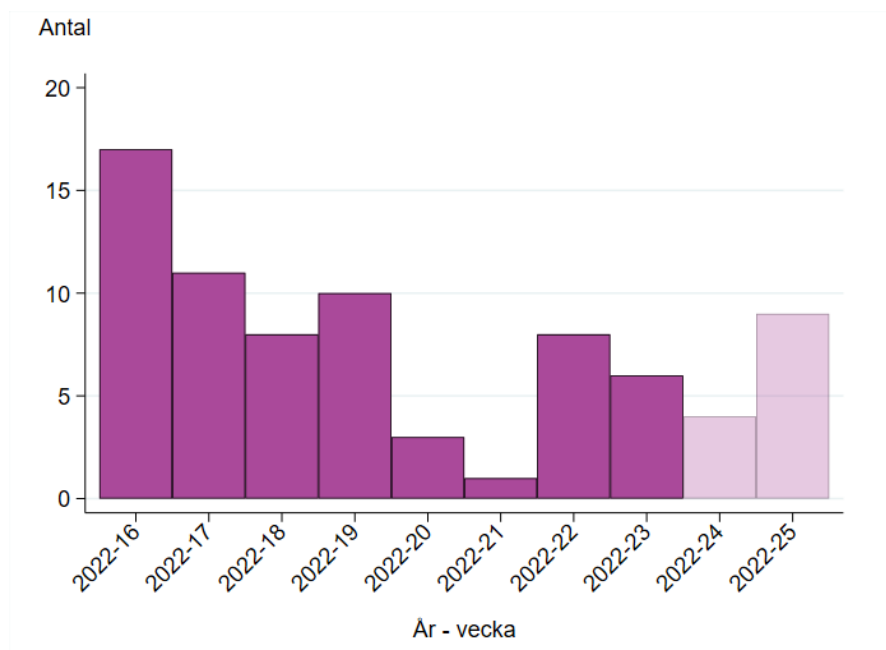
## Intensivvårdade fall

Figur 5A. Antal(a) nya intensivvårdade patienter med laboratoriebekräftad covid-19 per vecka, totalt och vaccinerade, från vecka 1 2021 till och med aktuell rapportvecka.



(a) I figuren visas nya intensivvårdade patienter med bekräftad covid-19, från vecka 1 2021 till och med aktuell rapportvecka. Staplarna visar det totala antalet nya intensivvårdade patienter varje vecka samt antal vaccinerade (vaccinerade visas som en delmängd av totalt antal). De veckor när antalet vaccinerade patienter är färre än tre visas inte antal vaccinerade, endast totalantalet visas. Detta på grund av risk för röjande av uppgifter om enskild individ. Det rapporterade antalet för de två senaste veckorna bedöms stiga något på grund av eftersläpande rapportering, särskilt vad gäller aktuell rapportvecka.

Figur 5B. Antal(a) nya intensivvårdade patienter med laboratoriebekräftad covid-19 per vecka, de senaste 10 veckorna.

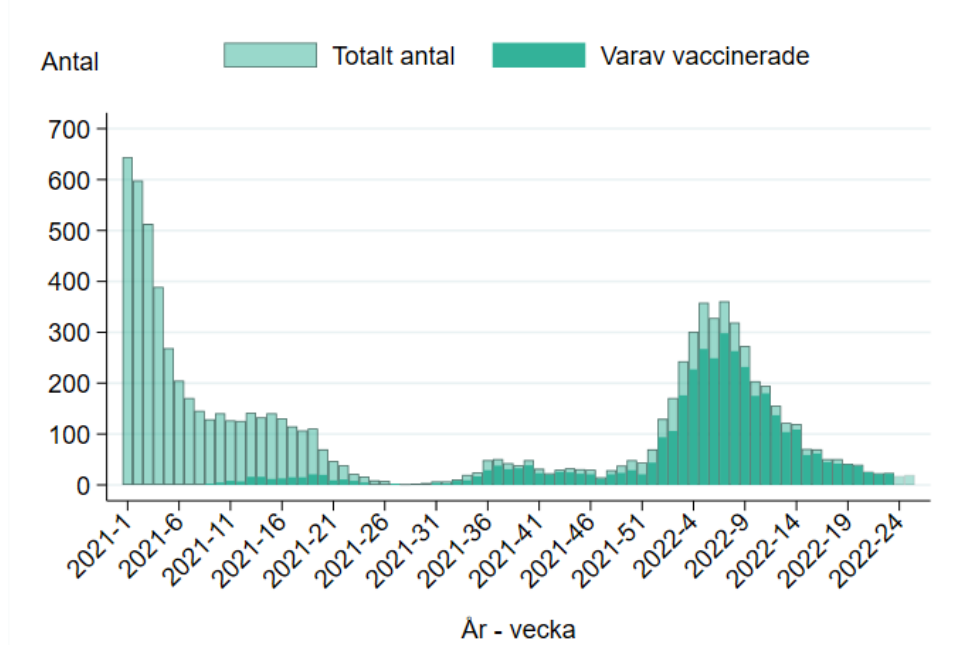


(a) Det rapporterade antalet för de två senaste veckorna bedöms stiga något på grund av eftersläpande rapportering, särskilt vad gäller aktuell rapportvecka.



## Avlidna bekräftade fall

Figur 6A. Antal(a) avlidna bekräftade fall per vecka, uppdelat på ovaccinerade och vaccinerade fall, från vecka 1 2021 till aktuell rapportvecka.



(a) I figuren visas avlidna med bekräftad covid-19, från vecka 1 2021 till och med aktuell rapportvecka. Staplarna visar det totala antalet avlidna varje vecka samt antal vaccinerade (vaccinerade visas som en delmängd av totalt antal). De veckor när antalet vaccinerade fall som avlidit är färre än tre visas inte antal vaccinerade, endast totalantalet visas. Detta på grund av risk för röjande av uppgifter om enskild individ. Antalet avlidna under perioden fördelar sig enligt följande: Av totalt 9004 avlidna var 5302 ovaccinerade och 3702 vaccinerade, varav totalt 12 under perioden endast ingår i totalantalet för aktuell vecka på grund av risk för röjande. Data för de två senaste veckorna är preliminära och kommer troligen att stiga. Data presenteras enligt det datum som personen anges ha avlidit i rapporteringssystemet SMI-net. De fåtal dödsfall som finns registrerade utan dödsdatum (16 dödsfall) finns inte med i grafen.

## Länksamling

### Data som går att ladda ner

Data över antalet bekräftade fall, IVA-vårdade och avlidna bekräftade fall per region presenteras på och går att ladda ner från vår webbplats. Fall och incidens per kommun och stadsdel finns även i veckostatistik per region respektive kommun.

### [Covid-19 statistik](#)

### Provtagna individer

På vår webbplats finns uppdaterad information om antal provtagna individer.

### [Antal provtagna individer covid-19](#)

### Virusvarianter

På vår webbplats redovisas senaste tillgängliga resultat från övervakningen av virusvarianter av särskild betydelse.

## [Statistik om SARS-CoV-2 virusvarianter av särskild betydelse](#)

### Vaccinationsuppföljning

Uppföljningen av vaccinationerna mot covid-19 omfattar många olika delar. På denna sida beskrivs uppföljningen av vaccinationernas effekter och vaccinationstäckning i prioriterade grupper.

## [Uppföljning av vaccination mot covid-19](#)

### Akut luftvägsinfektion (Hälsorapport)

Varje vecka presenteras resultaten över andelen av Sveriges befolkning som uppskattas ha blivit sjuka i en akut luftvägsinfektion under föregående vecka baserat på enkätsvar i Hälsorapports webbpanel.

## [Hälsorapports resultatsida \(Hälsorapport.se\)](#)

### Trendanalyser per region

Trendanalyser per regioner presenteras på sidan för analys och prognos. Kartor med rapporterade fall per 100 000 invånare, vecka och region finns på Folkhälsomyndighetens statistiksida.

## [Analyser och prognoser om covid-19](#)

## [Covid-19 – statistik med diagram och kartor](#)

### Bekräftade fall på särskilda boenden

För aktuell statistik om fall och avlidna fall på särskilda boenden hänvisas till Socialstyrelsen.

## [Statistik bland äldre efter boendeform \(Socialstyrelsen.se\)](#)

## Nyinlagda på sjukhus

Socialstyrelsen samlar statistik om sjukhusvårdade covid-19 patienter och data över nyinlagda patienter per vecka presenteras på Socialstyrelsens webbplats. I statistiken ingår även patienter som läggs in direkt på intensivvårdsavdelning.

[Statistik om vård och covid-19 \(Socialstyrelsen.se\)](#)

## Aktuell beläggning på sjukhus och IVA

Data över hur många patienter som vårdas på sjukhus och inom intensivvården just nu presenteras dagligen på vår webbplats på sidan om analyser och prognoser om covid-19, se rubriken *Vårdbelastning – aktuell beläggning*. Data visas nationellt samt regionvis. Data hämtas från respektive regions webbplats.

[Analyser och prognoser om covid-19](#)

## Dödsorsak covid-19

Data över avlidna med underliggande dödsorsak covid-19 presenteras på Socialstyrelsens webbplats. Där finns statistik över åldersfördelning, regions- och kommunfördelning, samsjuklighet samt antal avlidna per dag. För mer information om hur Folkhälsomyndigheten och Socialstyrelsen följer statistiken över avlidna, se faktablad om datakällor på Socialstyrelsens webbplats.

[Avlidna i covid-19 \(Socialstyrelsen.se\)](#)

[Datakällor för avlidna i covid-19 \(Socialstyrelsen.se\)](#)

## Överdödlighet

Analyser över antalet dödsfall i Sverige varje vecka (oavsett orsak) och eventuell över- eller underdödlighet redovisas i en separat rapport på sidan om analyser och prognoser under rubriken Överdödlighet. Där ingår exempelvis diagram för det nationella läget samt och uppdelat på fler redovisningsgrupper och i relation till antalet avlidna bekräftade fall.

[Analyser och prognoser om covid-19](#)

## Covid-19 läget i världen

Världsläget för covid-19 finns sammanställt i Världshälsoorganisationen WHO:s rapporter. Se även WHO:s och ECDC:s interaktiva visualiseringar.

[WHO:s rapporter om covid-19 \(who.int\)](#)

[WHO:s interaktiva visualiseringar \(covid19.who.int\)](#)

[ECDC:s interaktiva visualiseringar \(ecdc.europa.eu\)](#)