



Folkhälsomyndigheten

Veckorapport om covid-19, vecka 30

Denna rapport publicerades den 4 augusti 2022 och redovisar läget för covid-19 vecka 30 (25–31 juli 2022).

Läget i Sverige

Antalet bekräftade fall av covid-19 i Sverige var under vecka 30 oförändrat på nationell nivå och i de flesta regionerna jämfört med föregående vecka. Antalet fall var i stort sett oförändrat i nästan alla åldersgrupper och även bland personer boende på särskilda boenden för äldre (SÄBO) och personer med hemtjänst. Smittspridningen under juni och juli har lett till ett ökat antal allvarligt sjuka personer med covid-19 och personer som avlider med covid-19. Ökningarna sker från låga nivåer.

För att undvika svår sjukdom är det viktigt att alla som rekommenderas att vaccinera sig mot covid-19 gör det och att de som erbjuds påfyllnadsdoser tar dessa. Stanna hemma och undvik nära kontakt med andra om du är sjuk med symtom som kan vara covid-19. Vuxna som inte är vaccinerade bör undvika trängsel och stora folksamlingar inomhus.

Vecka 30 provtogs 22 100 individer för covid-19 i Sverige, vilket är en ökning med 2 procent jämfört med föregående vecka. Högst antal provtagna individer per 100 000 invånare under vecka 30 fanns i åldersgruppen 80 år och äldre följt av personer 70–79 år. Andelen av proverna som var positiva för covid-19 låg vecka 30 kvar på samma nivå som föregående vecka, cirka 25 procent.

Under vecka 30 rapporterades 5 711 bekräftade fall av covid-19 i Sverige. Av dessa var 8 procent efterregistreringar av fall från region Stockholm som provtagits i vintras. Utan efterregistreringar var antalet bekräftade fall 5 261, vilket är på samma nivå som vecka 29. I jämförelserna mellan veckor i veckorapporten är de efterregistrerade fallen borträknade. Antalet fall per 100 000 invånare vecka 30 var statistiskt säkerställt högre än medelvärdet för föregående tre veckor i åtta av 21 regioner (Gävleborg, Jämtland Härjedalen, Kronoberg, Sörmland, Värmland, Västerbotten, Västernorrland, och Örebro). I övriga regioner var det ingen signifikant förändring.

Vecka 30 var antalet rapporterade fall statistiskt säkerställt högre än medelvärdet för föregående tre veckor i åldersgrupperna 30–39 år, 60–69 år, 70–79 år och 90 år och äldre. Av de bekräftade fallen vecka 30 var 507 bland boende på SÄBO, vilket är tre fall fler än vecka 29. Bland personer med hemtjänst rapporterades 432 bekräftade fall, vilket är 20 fall färre än vecka 29 (-4 procent).

Hittills har 10 nya intensivvårdade patienter med bekräftad covid-19 rapporterats under vecka 30. De föregående tre veckorna (vecka 27–29) rapporterades 43 nya intensivvårdade patienter med bekräftad covid-19, i medeltal 14 patienter per

vecka. Sedan föregående veckorapport har ytterligare 7 patienter rapporterats nyinlagda vecka 29 (totalt 19 patienter). Av patienterna som vårdades på IVA de senaste 4 veckorna (vecka 27–30) var medelåldern 64 år och 43 av totalt 53 patienter tillhörde en medicinsk riskgrupp. Det rapporterade antalet patienter för de två senaste veckorna bedöms bli något högre på grund av fördröjning i rapporteringen, särskilt vad gäller aktuell rapportvecka.

På grund av fördröjningen i rapporteringen fokuserar analyserna avseende avlidna bekräftade fall i veckorapporten främst på data fram till för två veckor sedan. Hittills har 56 bekräftade fall rapporterats avlidna under vecka 28. Föregående tre veckor (vecka 25–27) var medeltalet 44 dödsfall per vecka. Av de rapporterade avlidna vecka 28 hade 30 personer en insats enligt socialtjänstlagen, det vill säga hemtjänstinsatser eller var boende på SÄBO. Antalet avlidna bekräftade fall förväntas stiga ytterligare, kopplat till den ökning i smittspridningen som varit under sommaren. Hittills har 86 respektive 45 bekräftade fall rapporterats avlidna vecka 29 och 30. Dödligheten vecka 28 var inom normalspannet i hela landet, enligt överdödlighetsmodellen EuroMOMO.

[Analyser och prognoser om covid-19 \(se överdödlighet\)](#)

I ett nationellt övervakningsprogram följer Folkhälsomyndigheten, med stöd från regionerna, förekomsten av virusvarianter av särskild betydelse som påvisats i Sverige. Sedan februari utgör virusvarianten omikron 100 procent av de sekvenserade proverna. Omikronvarianten BA.5 och dess undergrupper utgjorde vecka 29 ungefär 90 procent av de sekvenserade proverna. Det finns tecken på att BA.5 kan undvika immunförsvaret och smitta personer som är vaccinerade eller har genomgått tidigare covid-19 infektion, men mycket tyder på att vaccin fortsatt skyddar mot allvarlig sjukdom och död.

[Statistik om SARS-CoV-2 virusvarianter av särskild betydelse](#)

Innehållsförteckning

Veckorapport om covid-19, vecka 30.....	1
Läget i Sverige	1
Kommentarer till statistiken	4
Tabell- och figursamling	5
Bekräftade fall och provtagna individer nationellt.....	5
Bekräftade fall bland personer på SÄBO eller med hemtjänst.....	8
Provtagning och andel positiva per åldersgrupp.....	10
Geografisk fördelning	11
Intensivvårdade fall	16
Avlidna bekräftade fall	17
Länksamling.....	18

Kommentarer till statistiken

Övervakningen är kontinuerligt under utveckling, läs mer om datakällor för övervakning av covid-19. Data som presenteras i rapporten är preliminära enligt de uppgifter som finns i respektive övervakningssystem och kan komma att kompletteras i efterhand. För uppgifter från föregående veckor, se arkivsidan över tidigare veckorapporter. Där uppgift om kön presenteras gäller det juridiskt kön.

[Datakällor för övervakning av covid-19](#)

[Arkivsida veckorapporter](#)

Populationens uppdelning i ovaccinerade och vaccinerade uppdateras varje vecka utifrån vaccinationsstatus i nationella vaccinationsregistret (NVR). Med ovaccinerad avses personer som inte har någon dos registrerad i NVR, endast har en dos registrerad eller två doser och det gått mindre än 14 dagar sedan andra registrerade dosen. Vaccinerad avser personer med två doser registrerade i NVR, där datum för andra dosen är för minst 14 dagar sedan vid tillfället för positivt test. Personer med en tredje eller fjärde registrerad dos ingår i gruppen vaccinerade.

Från den 1 januari 2022 har definitionen av reinfektion (individer som infekteras på nytt efter genomgången infektion) som används i covid-19 övervakningen ändrats. I statistiken för 2020 och 2021 redovisas ett covid-19 fall per individ och 12-månaders period. Från den 1 januari 2022 redovisas fall med ny infektion hos samma individ om det passerat 6 månader från den tidigare anmälda infektionen. Förändringen trädde i kraft 18 januari 2022 och i samband med detta uppdaterades antalet rapporterade fall för januari 2022.

Under 2021 och 2022 har provtagningsrekommendationen vid några tillfällen förändrats. Vecka 44–46 år 2021 riktades provtagningen mot prioriterade grupper och ovaccinerade personer, vecka 4–5 år 2022 var det en lägre prioritet för provtagning av personer som inte behöver vara fysiskt på plats på arbetet. Från vecka 6 år 2022 rekommenderas provtagning av personal, patienter och omsorgstagare i vården och äldreomsorgen. Förändringarna i provtagningsrekommendationerna medför att data över antal bekräftade fall och andelen positiva inte blir jämförbara över tid. Antal bekräftade fall reflekterar inte heller smittspridning på samma sätt som tidigare. Andelen positiva blir inte heller jämförbar med tidigare eftersom det inte är samma grupp som prioriteras för provtagning. Den epidemiologiska övervakningen och data som redovisas i veckorapporten fokuserar inte längre på att följa hur stor smittspridningen är i samhället, utan det huvudsakliga syftet är att följa trender och dess allvarligaste konsekvenser.

[Pandemin med covid-19 går in i en ny fas \(Nyhet 2022-02-09\)](#)

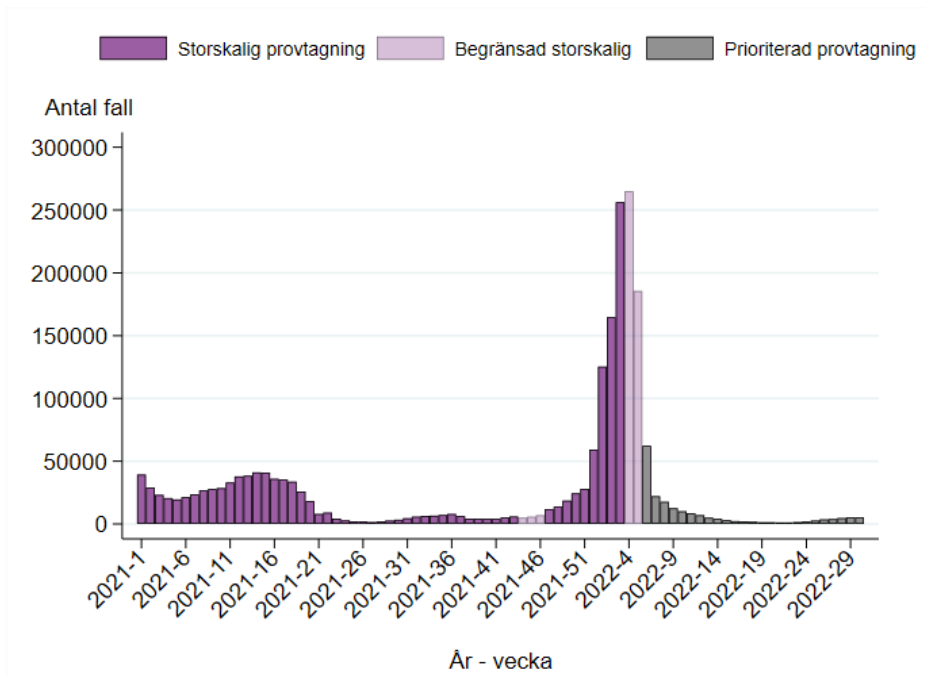
Data läses onsdagar för veckorapporten. Under sommaren publiceras veckorapporterna varannan vecka med uppehåll under juli.

Kontakt angående rapporten: info@folkhalsomyndigheten.se

Tabell- och figursamling

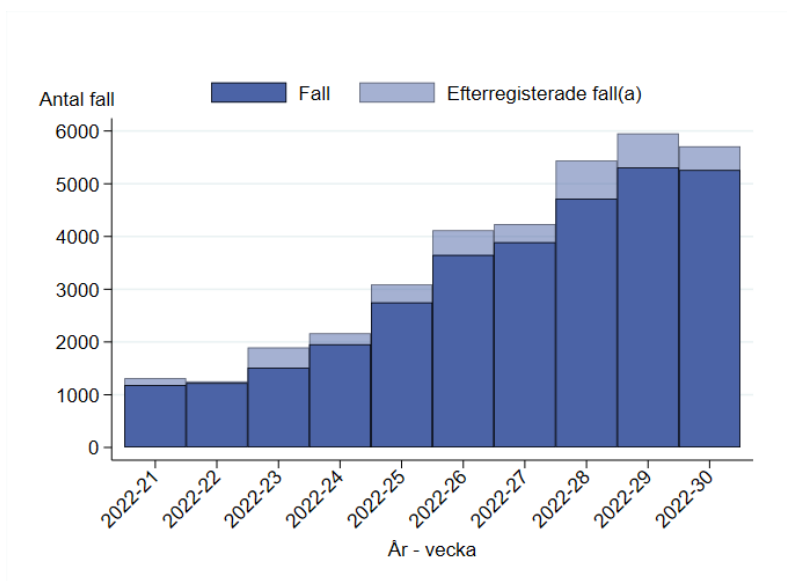
Bekräftade fall och provtagna individer nationellt

Figur 1A. Antal bekräftade fall per vecka från vecka 1 2021 till och med aktuell rapportvecka. Perioder med storskalig provtagning, begränsad storskalig provtagning och prioriterad provtagning (a).



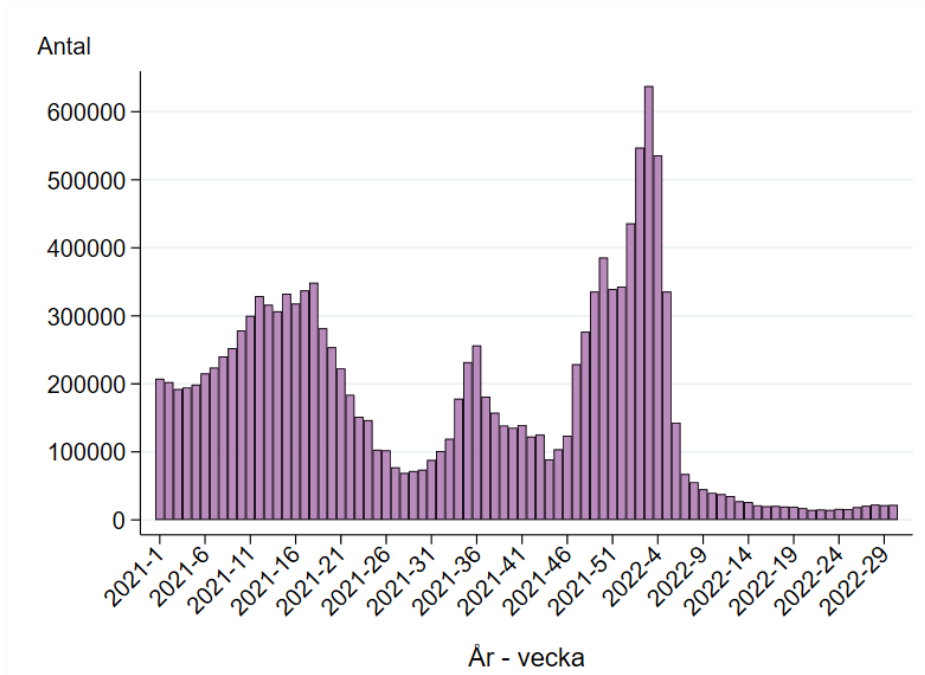
(a) Förändringar i provtagning, se avsnitt *Kommentar till statistiken*.

Figur 1B. Antal bekräftade fall per vecka de senaste tio veckorna, där efterregistrerade fall som provtagits tidigare under våren 2022 har en ljusare färg.

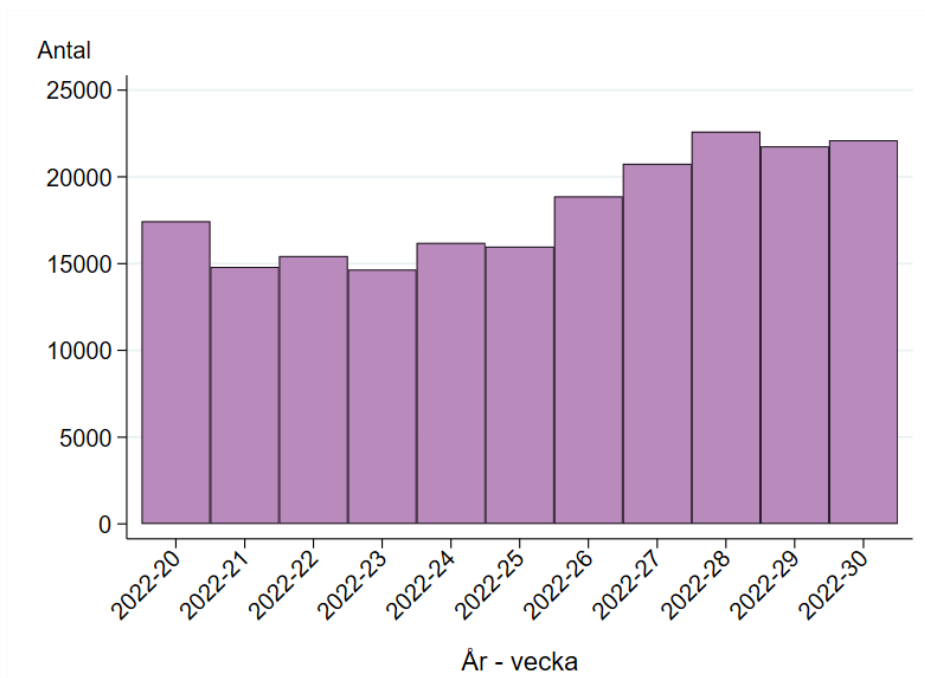


(a) Ankomstdatum till laboratorium 28 februari 2022 eller tidigare.

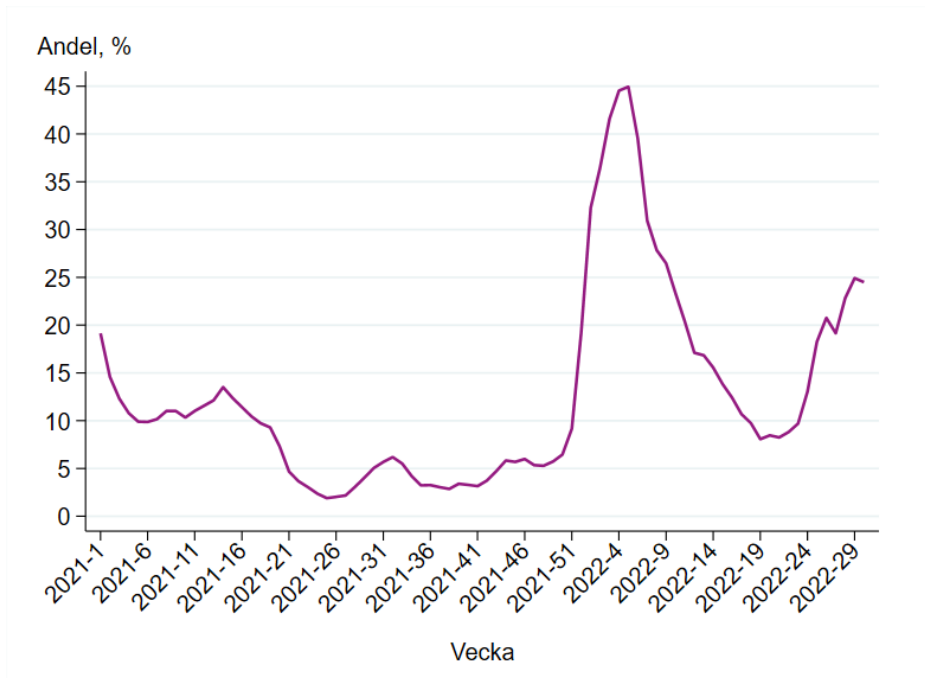
Figur 1C. Antal provtagna individer per vecka från vecka 1 2021 till och med aktuell rapportvecka.



Figur 1D. Antal provtagna individer per vecka de senaste 10 veckorna.



Figur 1E. Andel positiva bland PCR-provtagna individer från vecka 1 2021 till och med aktuell rapportvecka.



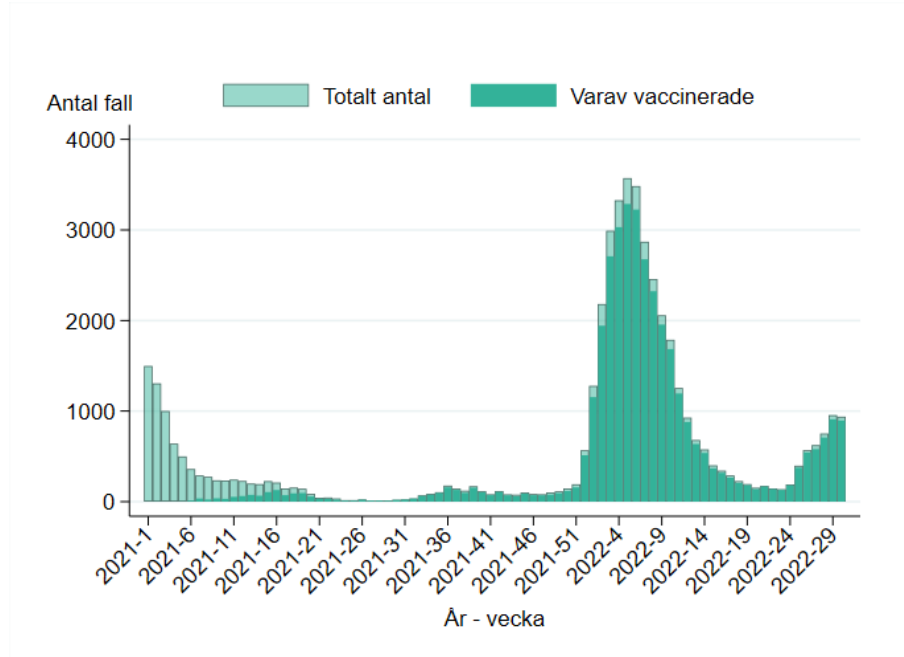
Bekräftade fall bland personer på SÄBO eller med hemtjänst

Eftersom rekommendationerna för provtagning av personer 65 år och äldre som bor på särskilda boenden för äldre (SÄBO) samt de som har hemtjänst inte förändrats under perioden är trenden över tid i denna grupp mer jämförbar än för övriga grupper i samhället.

Bland personer i dessa grupper i Sverige har mer än 90 procent vaccinerats med minst två doser vaccin mot covid-19. Vilket medför att de flesta som insjuknar räknas som vaccinerade i sammanställningen nedan. Uppdelningen på vaccinerade respektive ovaccinerade tar inte hänsyn till hur lång tid det gått sedan vaccinationen, se även avsnittet *Kommentarer till statistiken*.

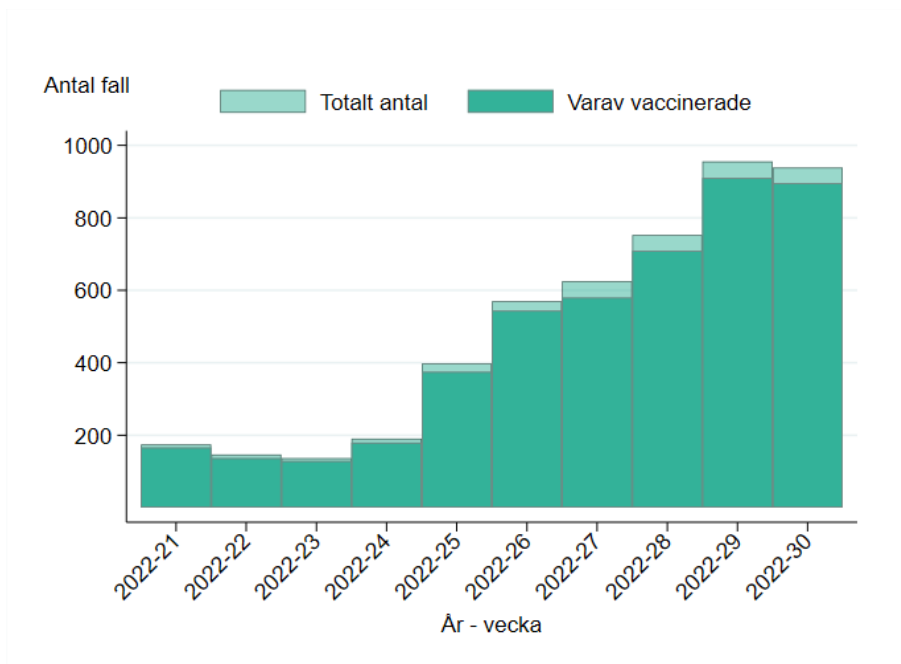
Antal fall per vecka

Figur 2A. Bekräftade fall per vecka bland personer på SÄBO (65+ år) eller med hemtjänst (65+ år) från vecka 1 2021 till och med aktuell rapportvecka, totalt och vaccinerade fall.



(a)Staplarna visar det totala antalet bekräftade fall varje vecka samt antal vaccinerade (vaccinerade visas som en delmängd av totalt antal).

Figur 2B. Bekräftade fall per vecka bland personer på SÄBO (65+ år) eller med hemtjänst (65+ år) de senaste 10 veckorna, totalt och vaccinerade fall (a). Efterregistrerade fall är borträknade (b).

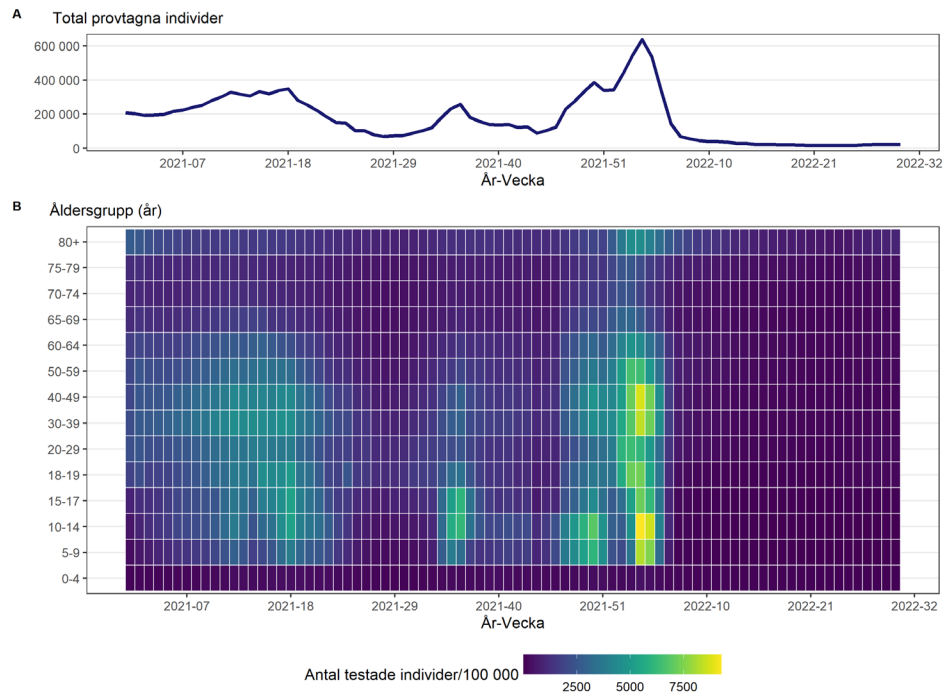


(a) Staplarna visar det totala antalet bekräftade fall varje vecka samt antal vaccinerade (vaccinerade visas som en delmängd av totalt antal).

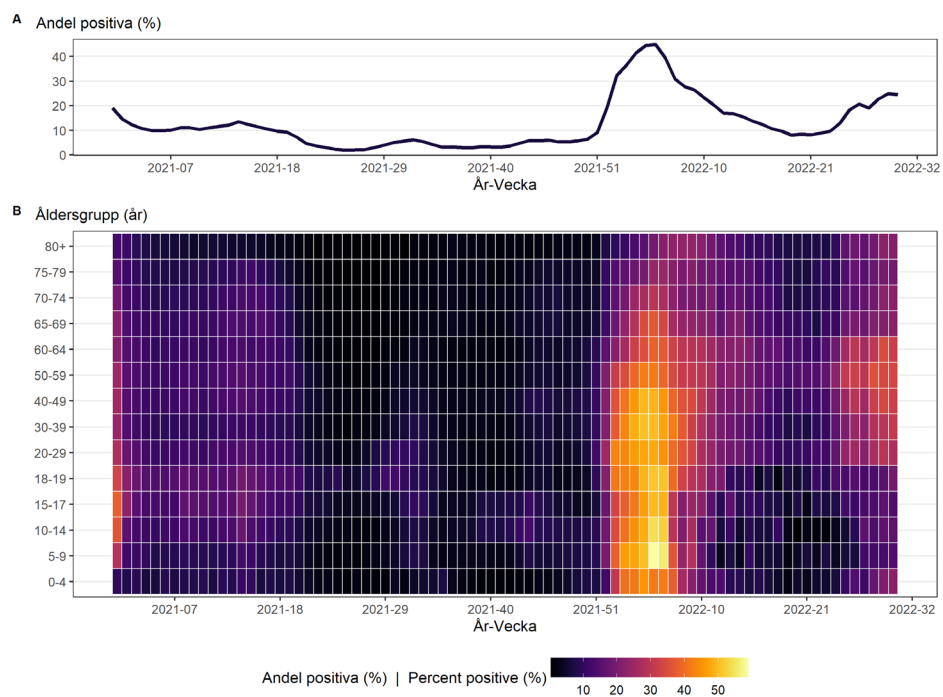
(b) Ankomstdatum till laboratorium 28 februari 2022 eller tidigare.

Provtagning och andel positiva per åldersgrupp

Figur 3A. Antal provtagna individer per vecka (A) och antal provtagna individer per 100 000 invånare per åldersgrupp och vecka (B), där varje fyrkant representerar en vecka och en åldersgrupp från vecka 1 2021 till och med aktuell rapportvecka.



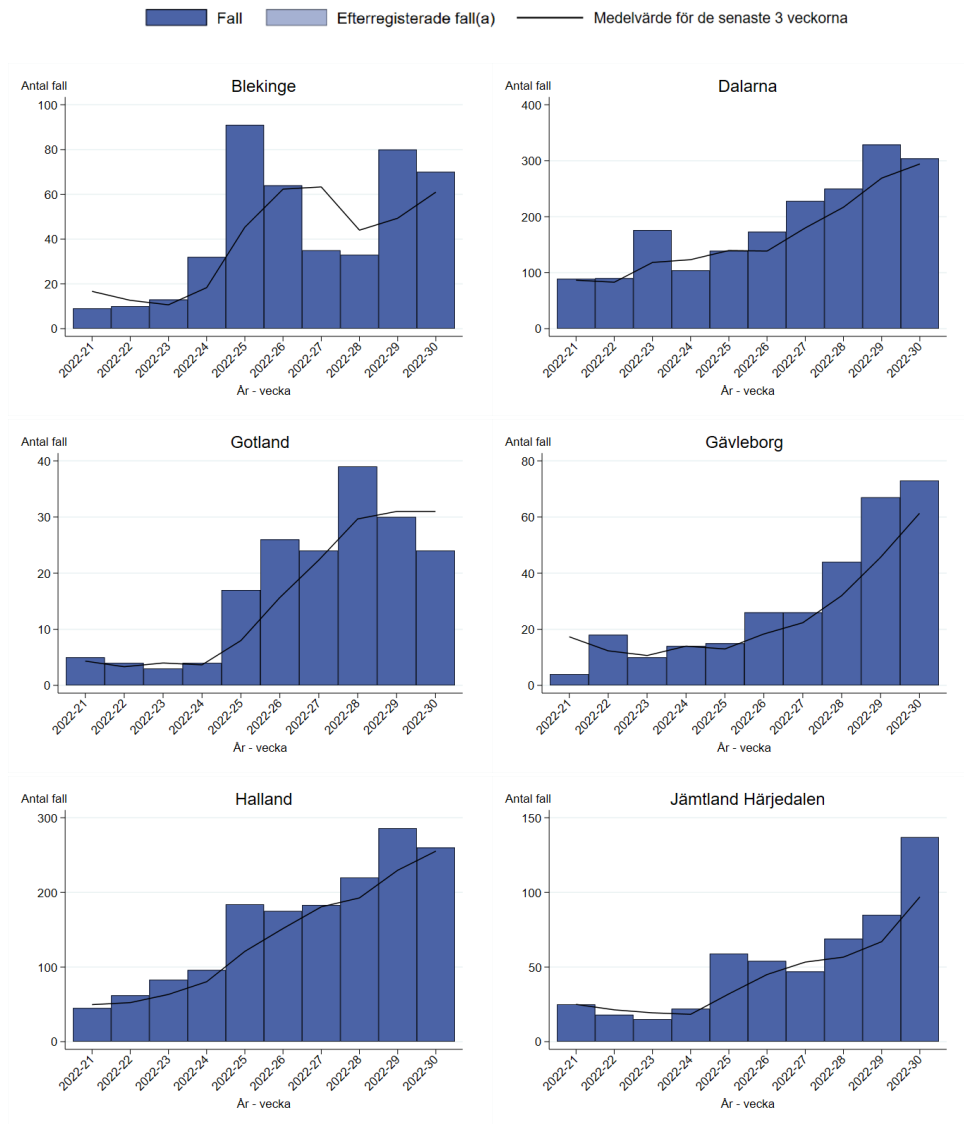
Figur 3B. Andel positiva av provtagna individer per vecka (A) och andel positiva av provtagna individer per 100 000 invånare per åldersgrupp och vecka (B), där varje fyrkant representerar en vecka och en åldersgrupp från vecka 1 2021 till och med aktuell rapportvecka.



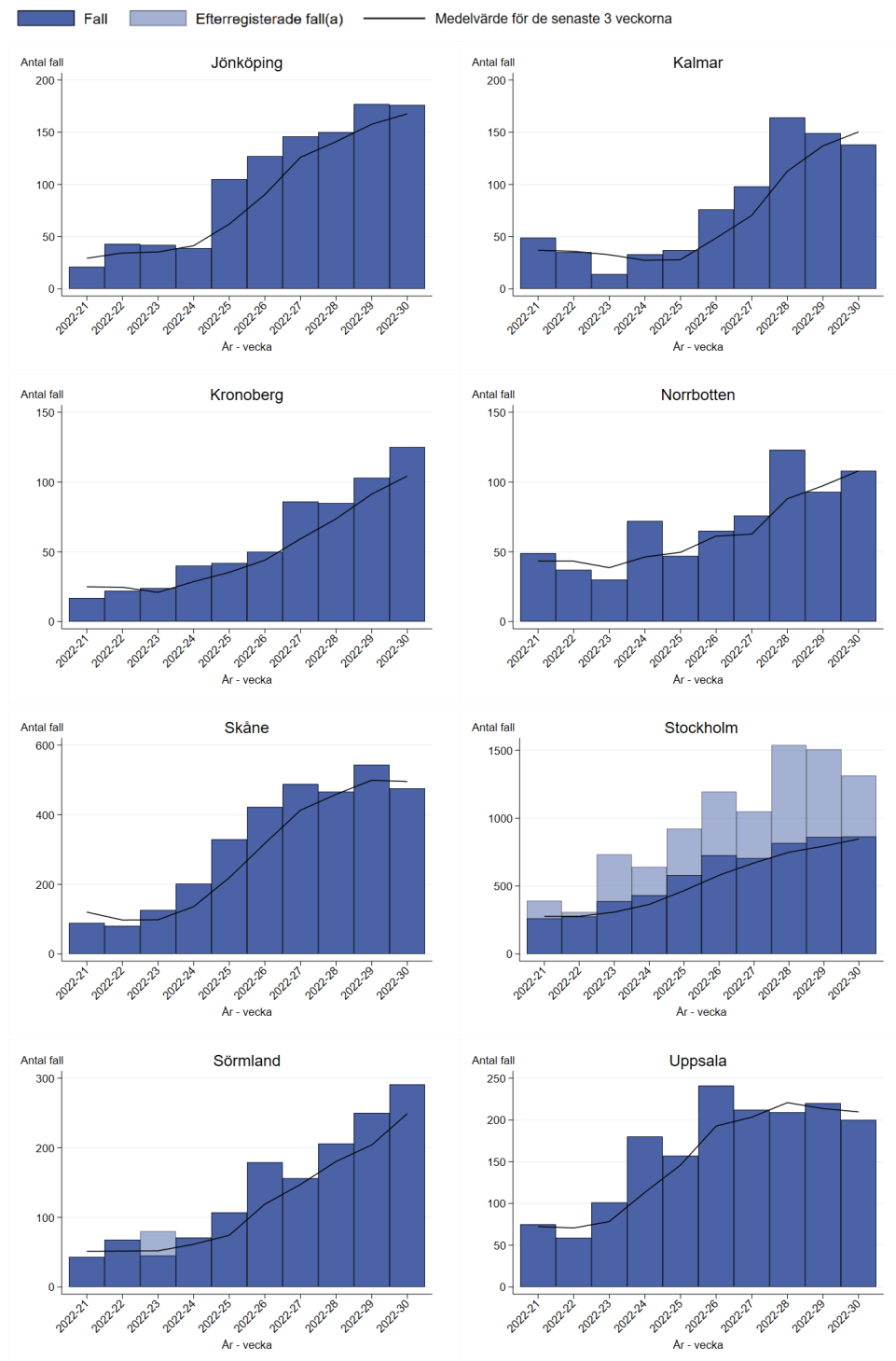
Geografisk fördelning

Antal laboratoriebekräftade fall av covid-19 per region

Figur 4A. Antal bekräftade fall per vecka och region för de senaste tio veckorna, där efterregistrerade fall som provtagits tidigare under våren 2022 har en ljusare färg. Observera att skalan på y-axeln varierar.

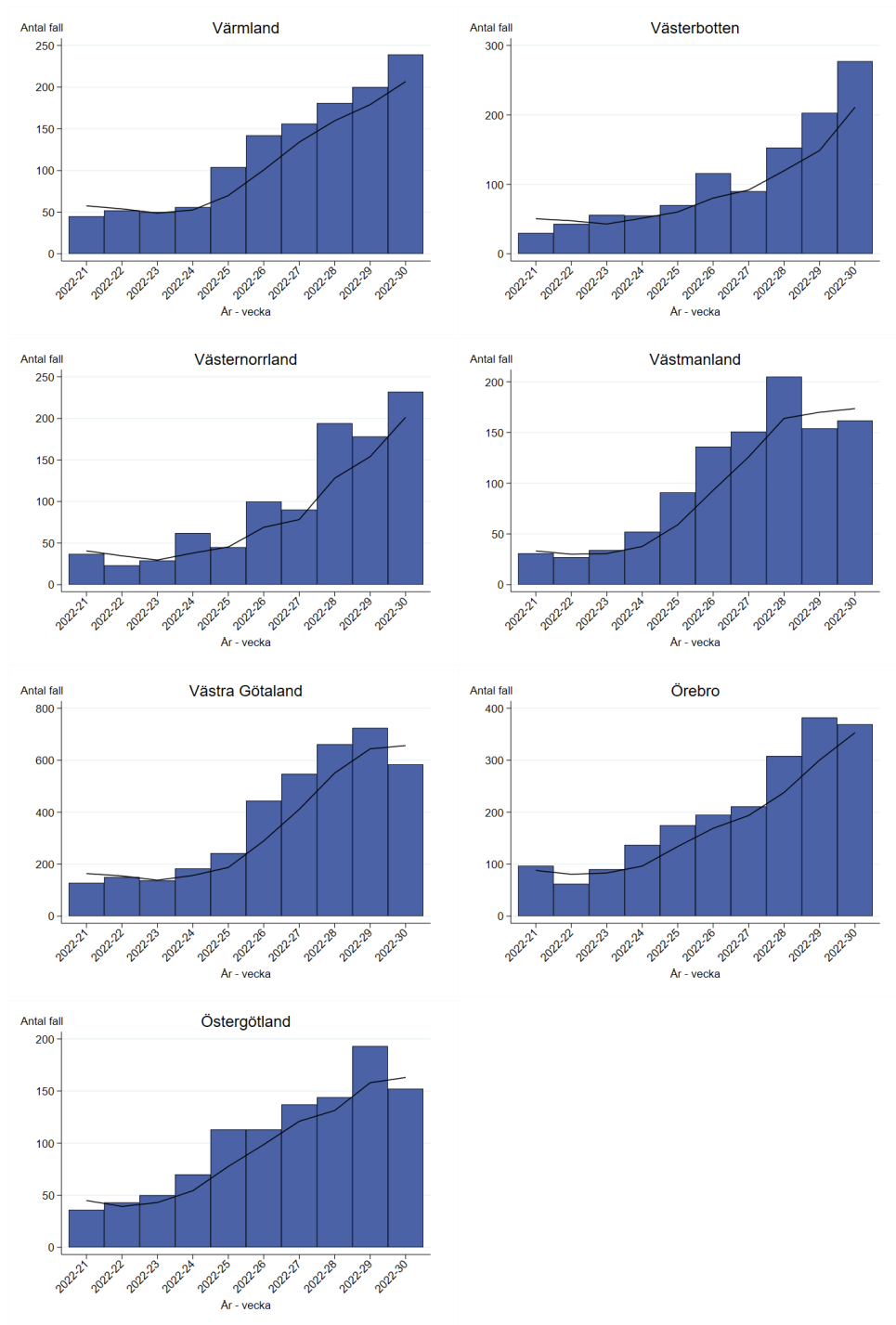


(a) Ankomstdatum till laboratorium 28 februari 2022 eller tidigare.



(a) Ankomstdatum till laboratorium 28 februari 2022 eller tidigare.

Fall Efterregisterade fall(a) Medelvärde för de senaste 3 veckorna



(a) Ankomstdatum till laboratorium 28 februari 2022 eller tidigare.

Tabell 1. Antal bekräftade fall, antal fall per 100 000 invånare aktuell rapportvecka samt för de två senaste veckorna, andelen positiva, andel genombrottsinfektioner (a) och andel reinfektioner för aktuell rapportvecka, per region (b). Efterregistrerade fall är borträknade (c).

Region	Antal fall vecka 30	Antal fall vecka 30 per 100 000 invånare	Antal fall vecka 29 & 30 per 100 000 invånare	Andel positiva individer vecka 30 (procent)	Andel genombrotts- infektioner vecka 30 (procent)	Andel reinfektioner vecka 30 (procent)
Blekinge	70	44	94	27	91	14
Dalarna	304	106	220	35	92	24
Gotland	24	40	90	22	100	13
Gävleborg	73	25	49	32	88	11
Halland	260	77	162	31	87	17
Jämtland	137	104	169	35	89	23
Härjedalen						
Jönköping	176	48	97	26	90	24
Kalmar	138	56	117	34	94	20
Kronoberg	125	62	113	31	87	26
Norrbottn	108	43	81	17	94	11
Skåne	476	34	73	21	89	18
Stockholm	864	55	118	24	80	15
Sörmland	291	97	181	20	88	18
Uppsala	200	51	108	17	90	23
Värmland	239	84	155	27	91	12
Västerbotten	277	101	176	31	94	8
Västernorrland	232	95	168	27	92	19
Västmanland	162	58	114	25	85	15
Västra Götaland	584	34	75	24	86	21
Örebro	369	121	246	34	86	16
Östergötland	152	33	74	14	85	17
Total	5261	55	112	25	88	17

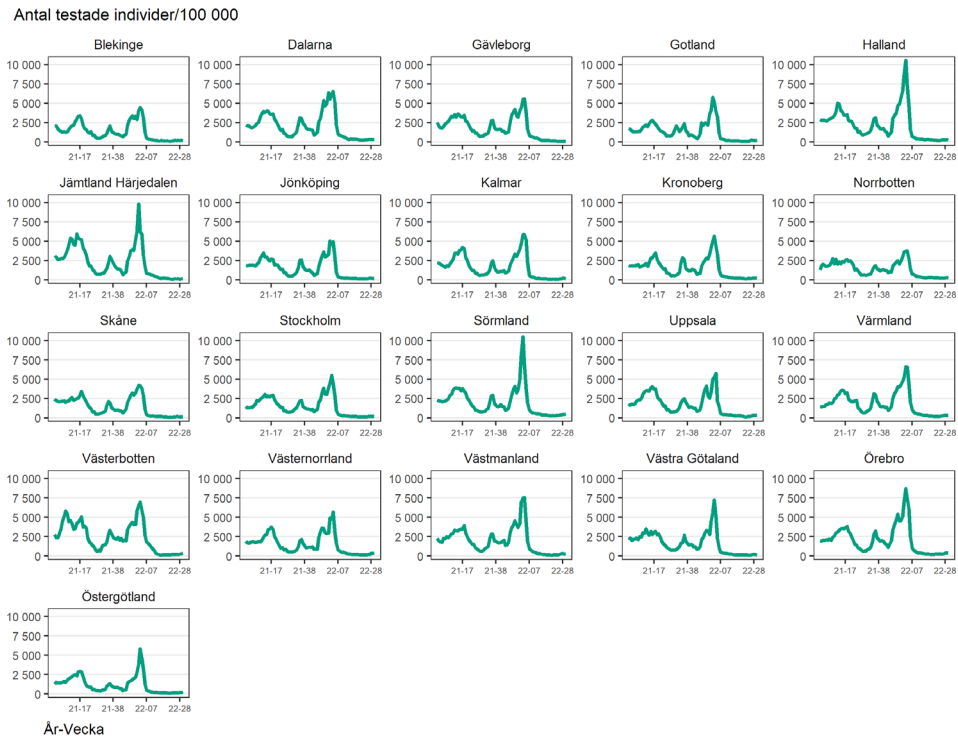
(a) Genombrottsinfektioner är alla bekräftade fall bland personer som fått minst 2 doser vaccin mot covid-19 när de provtagits och där minst 14 dagar gått sedan andra dosen.

(b) Den nya provtagningsindikationen medför att bekräftade fall och fall per 100 000 inte reflekterar smittspridning på samma sätt som tidigare, se sammanfattning och avsnitt *Kommentar till statistiken*. Andelen positiva blir inte heller jämförbar med tidigare veckor eftersom det inte är samma grupp som prioriteras för provtagning.

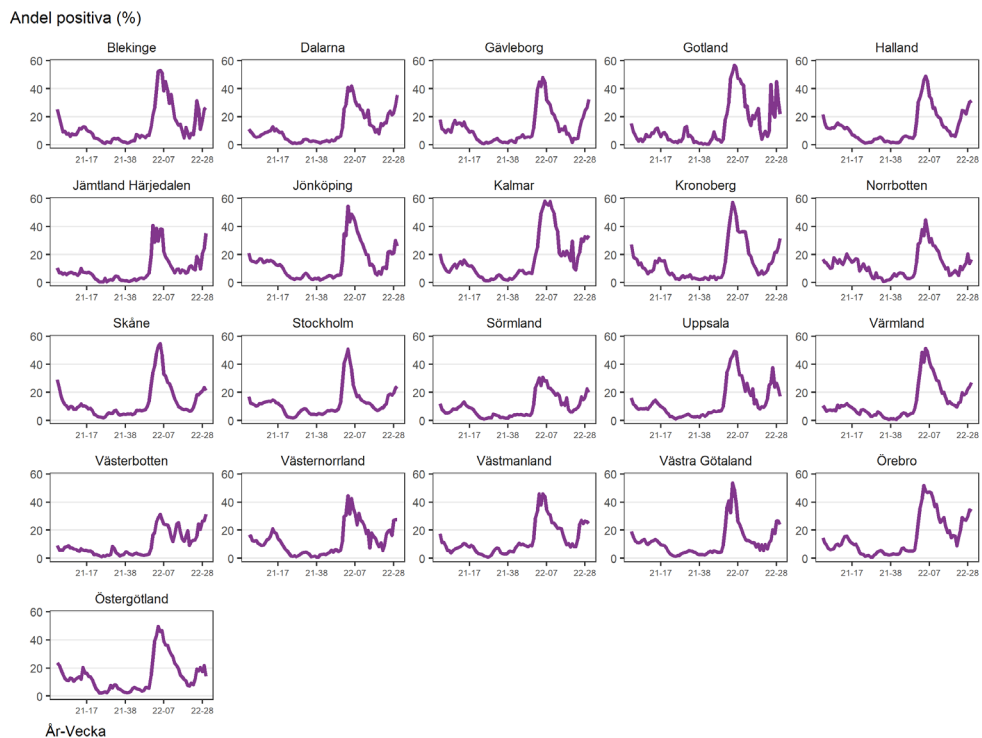
(c) Ankomstdatum till laboratorium 28 februari 2022 eller tidigare.

Provtagning och andel positiva per region

Figur 4B. Antal provtagna individer (nukleinsyrapåvisning, PCR-test) per 100 000 invånare och region, från vecka 1 2021 till och med aktuell rapportvecka.



Figur 4C. Andel positiva individer i procent, per region från vecka 1 2021 till och med aktuell rapportvecka.

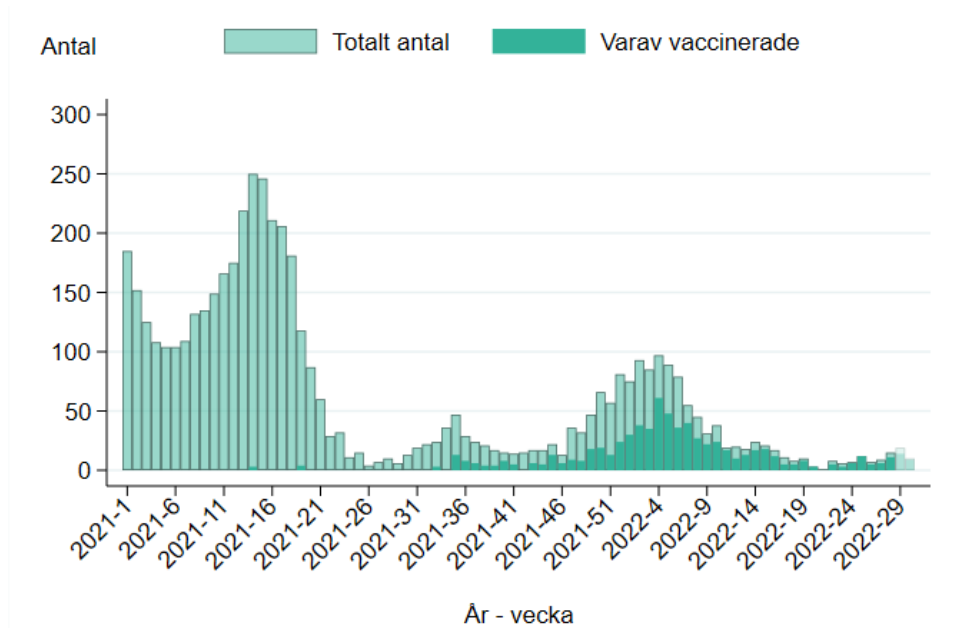


Intensivvårdade fall

Det rapporterade antalet för de två senaste veckorna bedöms stiga något på grund av eftersläpande rapportering, särskilt vad gäller aktuell rapportvecka.

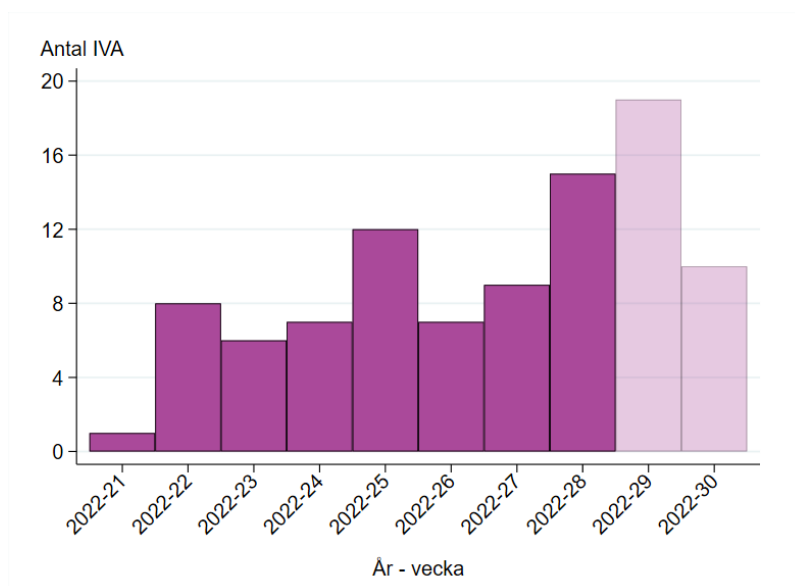
Uppdelningen på vaccinerade respektive ovaccinerade tar inte hänsyn till hur lång tid det gått sedan vaccinationen, se även avsnittet *Kommentarer till statistiken*.

Figur 5A. Antal(a) nya intensivvårdade patienter med laboratoriebekräftad covid-19 per vecka, totalt och vaccinerade, från vecka 1 2021 till och med aktuell rapportvecka.



(a) I figuren visas nya intensivvårdade patienter med bekräftad covid-19, från vecka 1 2021 till och med aktuell rapportvecka. Staplarna visar det totala antalet nya intensivvårdade patienter varje vecka samt antal vaccinerade (vaccinerade visas som en delmängd av totalt antal). De veckor när antalet vaccinerade patienter är färre än tre visas inte antal vaccinerade, endast totalantalet visas. Detta på grund av risk för röjande av uppgifter om enskild individ.

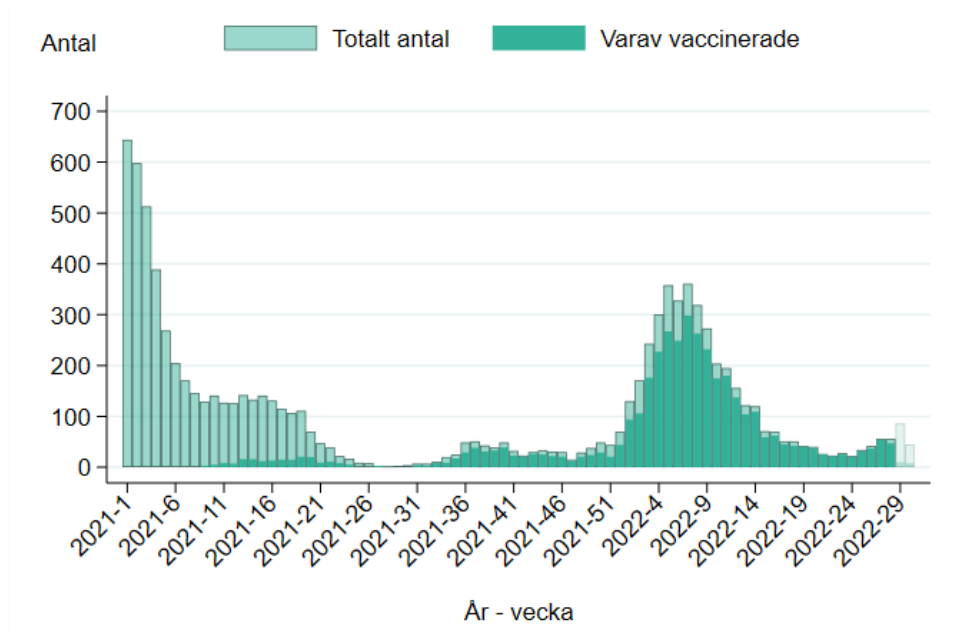
Figur 5B. Antal nya intensivvårdade patienter med laboratoriebekräftad covid-19 per vecka, de senaste 10 veckorna.



Avlidna bekräftade fall

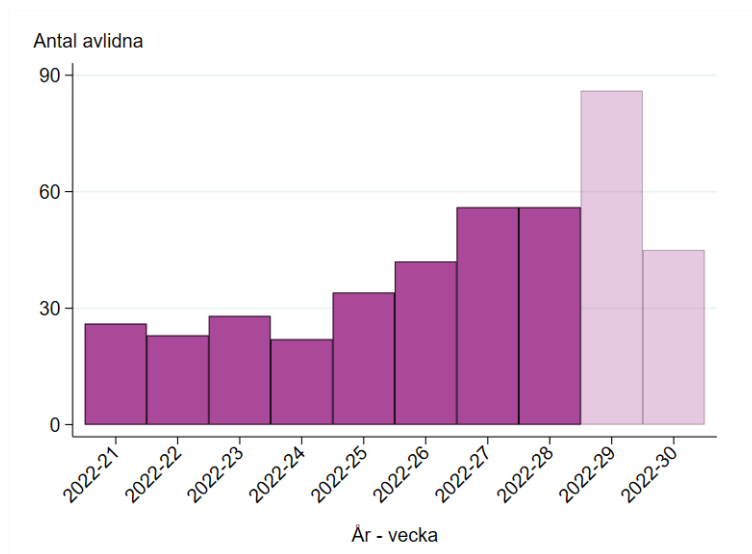
Uppdelningen på vaccinerade respektive ovaccinerade tar inte hänsyn till hur lång tid det gått sedan vaccinationen, se även avsnittet *Kommentarer till statistiken*.

Figur 6A. Antal(a) avlidna bekräftade fall per vecka, uppdelat på ovaccinerade och vaccinerade fall, från vecka 1 2021 till aktuell rapportvecka.



(a) I figuren visas avlidna med bekräftad covid-19, från vecka 1 2021 till och med aktuell rapportvecka. Staplarna visar det totala antalet avlidna varje vecka samt antal vaccinerade (vaccinerade visas som en delmängd av totalt antal). De veckor när antalet vaccinerade fall som avlidit är färre än tre visas inte antal vaccinerade, endast totalantalet visas. Detta på grund av risk för röjande av uppgifter om enskild individ. Antalet avlidna under perioden fördelar sig enligt följande: Av totalt 9311 avlidna var 5338 ovaccinerade och 3973 vaccinerade, varav totalt 12 under perioden endast ingår i totalantalet för aktuell vecka på grund av risk för röjande. Data för de två senaste veckorna är preliminära och kommer troligen att stiga. Data presenteras enligt det datum som personen anges ha avlidit i rapporteringssystemet SmiNet. De fåtal dödsfall som finns registrerade utan dödsdatum (14 dödsfall) finns inte med i grafen.

Figur 6B. Antal(a) avlidna bekräftade fall per vecka, de senaste 10 veckorna.



Länksamling

Data som går att ladda ner

Data över antalet bekräftade fall, IVA-vårdade och avlidna bekräftade fall per region presenteras på och går att ladda ner från vår webbplats. Fall och incidens per kommun och stadsdel finns även i veckostatistik per region respektive kommun.

[Covid-19 statistik](#)

Provtagna individer

På vår webbplats finns uppdaterad information om antal provtagna individer.

[Antal provtagna individer covid-19](#)

Virusvarianter

På vår webbplats redovisas senaste tillgängliga resultat från övervakningen av virusvarianter av särskild betydelse.

[Statistik om SARS-CoV-2 virusvarianter av särskild betydelse](#)

Vaccinationsuppföljning

Uppföljningen av vaccinationerna mot covid-19 omfattar många olika delar. På denna sida beskrivs uppföljningen av vaccinationernas effekter och vaccinationstäckning i prioriterade grupper.

[Uppföljning av vaccination mot covid-19](#)

Akut luftvägsinfektion (Hälsorapport)

Varje vecka presenteras resultaten över andelen av Sveriges befolkning som uppskattas ha blivit sjuka i en akut luftvägsinfektion under föregående vecka baserat på enkätsvar i Hälsorapports webbpanel.

[Hälsorapports resultatsida \(Hälsorapport.se\)](#)

Trendanalyser per region

Trendanalyser per regioner presenteras på sidan för analys och prognos. Kartor med rapporterade fall per 100 000 invånare, vecka och region finns på Folkhälsomyndighetens statistiksida.

[Analyser och prognoser om covid-19](#)

[Covid-19 – statistik med diagram och kartor](#)

Bekräftade fall på särskilda boenden

För aktuell statistik om fall och avlidna fall på särskilda boenden hänvisas till Socialstyrelsen.

[Statistik bland äldre efter boendeform \(Socialstyrelsen.se\)](#)

Nyinlagda på sjukhus

Socialstyrelsen samlar statistik om sjukhusvårdade covid-19 patienter och data över nyinlagda patienter per vecka presenteras på Socialstyrelsens webbplats. I statistiken ingår även patienter som läggs in direkt på intensivvårdsavdelning.

[Statistik om vård och covid-19 \(Socialstyrelsen.se\)](#)

Aktuell beläggning på sjukhus och IVA

Data över hur många patienter som vårdas på sjukhus och inom intensivvården just nu presenteras dagligen på vår webbplats på sidan om analyser och prognoser om covid-19, se rubriken *Vårdbelastning – aktuell beläggning*. Data visas nationellt samt regionvis. Data hämtas från respektive regions webbplats.

[Analyser och prognoser om covid-19](#)

Dödsorsak covid-19

Data över avlidna med underliggande dödsorsak covid-19 presenteras på Socialstyrelsens webbplats. Där finns statistik över åldersfördelning, regions- och kommunfördelning, samsjuklighet samt antal avlidna per dag. För mer information om hur Folkhälsomyndigheten och Socialstyrelsen följer statistiken över avlidna, se faktablad om datakällor på Socialstyrelsens webbplats.

[Avlidna i covid-19 \(Socialstyrelsen.se\)](#)

[Datakällor för avlidna i covid-19 \(Socialstyrelsen.se\)](#)

Överdödlighet

Analyser över antalet dödsfall i Sverige varje vecka (oavsett orsak) och eventuell över- eller underdödlighet redovisas i en separat rapport på sidan om analyser och prognoser under rubriken Överdödlighet. Där ingår exempelvis diagram för det nationella läget samt och uppdelat på fler redovisningsgrupper och i relation till antalet avlidna bekräftade fall.

[Analyser och prognoser om covid-19](#)

Covid-19 läget i världen

Världsläget för covid-19 finns sammanställt i Världshälsoorganisationen WHO:s rapporter. Se även WHO:s och ECDC:s interaktiva visualiseringar.

[WHO:s rapporter om covid-19 \(who.int\)](#)

[WHO:s interaktiva visualiseringar \(covid19.who.int\)](#)

[ECDC:s interaktiva visualiseringar \(ecdc.europa.eu\)](#)