



Folkhälsomyndigheten

Veckorapport om covid-19, vecka 39

Denna rapport publicerades den 7 oktober 2022 och redovisar läget för covid-19 vecka 39 (26 september–2 oktober 2022).

Läget i Sverige

Nationellt visar samtliga mått som Folkhälsomyndigheten följer för att bedöma spridningen av covid-19 på ett oförändrat läge. Under vecka 39 var antalet bekräftade fall av covid-19 i Sverige på ungefär samma nivå som föregående vecka både totalt och bland personer boende på särskilda boenden för äldre (SÄBO) och personer med hemtjänst. Antalet nya intensivvårdade patienter varierar från vecka till vecka och de senaste veckorna ses ingen förändring. Ökningen av antalet avlidna som skedde under sommaren har vänt och ligger sedan vecka 34 på en lägre nivå.

Det är viktigt att den som är sjuk med symtom som kan bero på covid-19 stannar hemma och undviker nära kontakt med andra. För att undvika svår sjukdom är det viktigt att alla som rekommenderas att vaccinera sig mot covid-19 gör det och att de som erbjuds påfyllnadsdoser tar dessa.

[Skyddseffekt efter 3 och 4 doser vaccin mot covid-19 till personer 65 år och äldre – Baserat på svenska data från februari till augusti 2022](#)

Från och med den 1 september rekommenderas personer som är 65 år eller äldre, samt personer från 18 år som är i riskgrupp, att vaccinera sig med en påfyllnadsdos mot covid-19. Vuxna som inte är vaccinerade bör undvika trängsel och stora folksamlingar inomhus.

[Dags för påfyllnadsdos av vaccin mot covid-19](#)

Vecka 39 provtogs 23 593 individer för covid-19 i Sverige, vilket är på samma nivå som föregående vecka. Högst antal provtagna individer per 100 000 invånare under vecka 39 fanns som tidigare i åldersgruppen 80 år och äldre, följt av personer 70-79 år. Andelen av proverna som var positiva för covid-19 vecka 39 var 18 procent, vilket är på samma nivå som föregående vecka.

Under vecka 39 efterregistrerades de kvarvarande 9 496 fallen från region Stockholm som provtogs i vintras men då inte rapporterades. Utan efterregistreringar var antalet bekräftade fall 4 036, vilket är på samma nivå som vecka 38. I jämförelser mellan veckor i veckorapporten är de efterregistrerade fallen borträknade. Antalet fall var vecka 39 statistiskt säkerställt högre än medelvärdet för föregående tre veckor i tre regioner (Kalmar, Västernorrland och Västra Götaland) och lägre i sex regioner (Blekinge, Dalarna, Jämtland Härjedalen, Sörmland, Uppsala, Örebro). I övriga regioner fanns inga statistiskt säkerställda skillnader.

Av de bekräftade fallen vecka 39 var 354 bland boende på SÄBO, vilket är en minskning med 9 procent (37 fall) jämfört med vecka 38. Bland personer med hemtjänst rapporterades 445 bekräftade fall vecka 39, vilket är en minskning med 4 procent (18 fall) jämfört med vecka 38. Skillnaderna är inte statistiskt säkerställda.

Hittills har 13 nya intensivvårdade patienter med bekräftad covid-19 rapporterats under vecka 39. De föregående tre veckorna (vecka 36–38) rapporterades i medeltal 16 patienter per vecka. Sedan föregående veckorapport har ytterligare fyra patienter rapporterats nyinlagda under vecka 38, vilket ger totalt 21 patienter rapporterade vecka 38. För de 61 patienter med bekräftad covid-19 som vårdats inom intensivvården de senaste fyra veckorna (vecka 36–39), var medelåldern 64 år och 50 patienter tillhörde en medicinsk riskgrupp. Det rapporterade antalet patienter för de två senaste veckorna bedöms bli något högre på grund av fördröjning i rapporteringen, särskilt vad gäller aktuell rapportvecka. I veckans specialavsnitt kan du läsa mer om intensivvårdade bekräftade fall uppdelat på perioder med olika dominerande virusvarianter.

På grund av fördröjningen i rapporteringen fokuserar analyserna avseende avlidna bekräftade fall i veckorapporten främst på data fram till för två veckor sedan. Hittills har 68 bekräftade fall rapporterats avlidna under vecka 37. Föregående tre veckor (vecka 34–36) var medeltalet 85 dödsfall per vecka. Av de rapporterade avlidna vecka 37 hade 39 personer en insats enligt socialtjänstlagen, det vill säga hemtjänstinsatser eller var boende på SÄBO. Hittills har 48 respektive 18 bekräftade fall rapporterats avlidna under vecka 38 och 39. På grund av tekniska problem är överdödlighetsanalyserna för vecka 37 försenade.

[Analyser och prognoser om covid-19](#) (se överdödlighet)

I ett nationellt övervakningsprogram följer Folkhälsomyndigheten, med stöd från regionerna, förekomsten av genetiska grupper av SARS-CoV-2 i Sverige. Detta görs genom helgenomsekvensering av ett urval av PCR-positiva prover. Särskilt fokus ligger på övervakning av virusvarianter av särskild betydelse (Variants of Concern) enligt ECDCs klassificering. Aktuella virusvarianter av särskild betydelse är omikronundergrupperna BA.2, BA.4 och BA.5. Endast olika undergrupper inom omikron cirkulerar nu i Sverige. Under vecka 36–38 utgjorde omikronvarianten BA.5 med undergrupper 96 %, BA.4 med undergrupper 3 % och BA.2 med undergrupper 0,9 %.

Statistik över virusvarianter av särskild betydelse inrapporterade till SmiNet publiceras på Folkhälsomyndighetens hemsida.

[Statistik om SARS-CoV-2 virusvarianter av särskild betydelse](#)

Innehållsförteckning

Veckorapport om covid-19, vecka 39.....	1
Läget i Sverige.....	1
Kommentarer till statistiken.....	4
Tabell- och figursamling.....	5
Bekräftade fall, intensivvårdade och avlidna fall nationellt sedan pandemins start.....	5
Bekräftade fall och provtagna individer nationellt.....	6
Bekräftade fall bland personer på SÄBO eller med hemtjänst.....	8
Geografisk fördelning.....	9
Intensivvårdade fall.....	13
Avlidna bekräftade fall.....	14
Övervakning av virusvarianter.....	15
Länksamling.....	16

Kommentarer till statistiken

Övervakningen är kontinuerligt under utveckling, läs mer om datakällor för övervakning av covid-19. Data som presenteras i rapporten är preliminära enligt de uppgifter som finns i respektive övervakningssystem och kan komma att kompletteras i efterhand. För uppgifter från föregående veckor, se arkivsidan över tidigare veckorapporter. Där uppgift om kön presenteras gäller juridiskt kön.

[Datakällor för övervakning av covid-19](#)

[Arkivsida veckorapporter](#)

Från vecka 34 2022 visas vaccinationsstatus endast i det underlag som finns att ladda ned. Eftersom uppdelningen på vaccinerade respektive ovaccinerade inte tar hänsyn till hur lång tid det gått sedan vaccinationen är det inte längre relevant att visa uppdelningen i de grafer som visas i veckorapporten.

[Veckorapporter om covid-19](#) (se Excelfil för aktuell vecka).

För studier av uppföljning av vaccineffekten, se veckovis vaccinationsuppföljning.

[Uppföljning av vaccination mot covid-19](#)

Från den 1 januari 2022 har definitionen av reinfektion (individer som infekteras på nytt efter genomgången infektion) som används i övervakningen av covid-19 ändrats. I statistiken för 2020 och 2021 redovisas ett covid-19 fall per individ och 12-månaders period. Från den 1 januari 2022 redovisas fall med ny infektion hos samma individ om det passerat 6 månader från den tidigare anmälda infektionen. Förändringen trädde i kraft 18 januari 2022 och i samband med detta uppdaterades antalet rapporterade fall för januari 2022.

Under 2021 och 2022 har provtagningsrekommendationen vid några tillfällen förändrats. Vecka 44–46 år 2021 riktades provtagningen mot prioriterade grupper och ovaccinerade personer, vecka 4–5 år 2022 var det en lägre prioritet för provtagning av personer som inte behövde vara fysiskt på plats på arbetet. Från vecka 6 år 2022 rekommenderas provtagning av personal, patienter och omsorgstagare i vården och äldreomsorgen. Förändringarna i provtagningsrekommendationerna medför att data över antal bekräftade fall, antal provtagna individer och andelen positiva endast blir jämförbara inom respektive period men inte över tid mellan perioder med olika provtagningsrekommendation. Den epidemiologiska övervakningen och data som redovisas i veckorapporten fokuserar med nuvarande provtagningsrekommendation inte på att följa hur stor smittspridningen är i samhället, utan det huvudsakliga syftet är att följa trender och de allvarligaste konsekvenserna av covid-19.

[Pandemin med covid-19 går in i en ny fas \(Nyhet 2022-02-09\)](#)

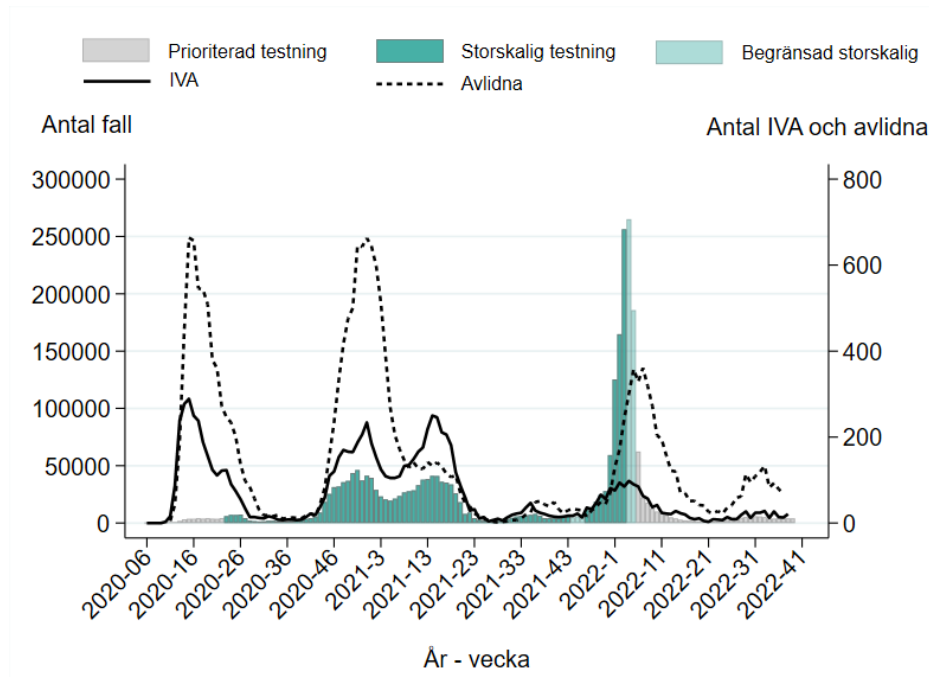
Data läses onsdagar för veckorapporten.

Kontakt angående rapporten: info@folkhalsomyndigheten.se

Tabell- och figursamling

Bekräftade fall, intensivvårdade och avlidna fall nationellt sedan pandemins start

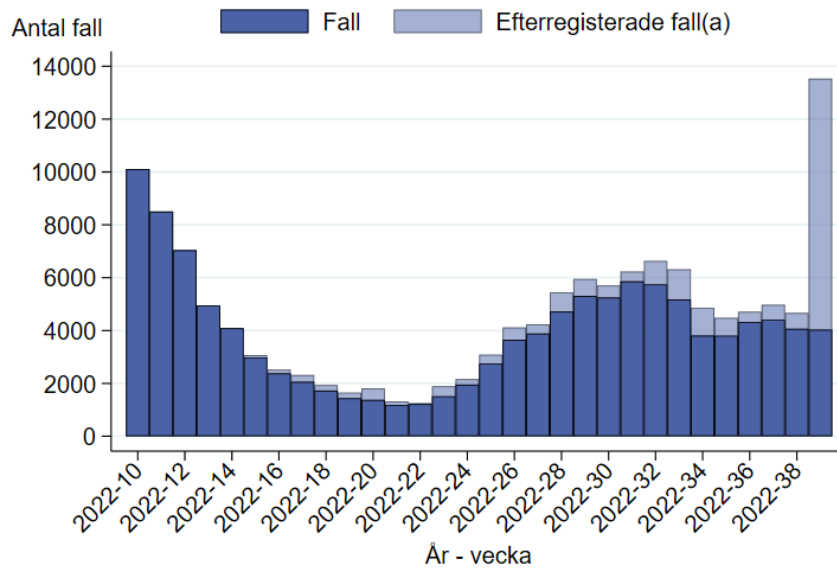
Figur 1. Antal bekräftade fall per vecka, antal nya intensivvårdade (IVA) och antal avlidna fall från vecka 6 2020 till och med aktuell rapportvecka (a). Perioder med storskalig provtagnings, begränsad storskalig provtagnings och prioriterad provtagnings (b).



- (a) Intensivvårdade visas fram till och med föregående vecka, antalet avlidna visas till och med för två veckor sedan. Detta på grund av eftersläpning i rapporteringen.
(b) Förändringar i provtagnings, se avsnitt *Kommentar till statistiken*.

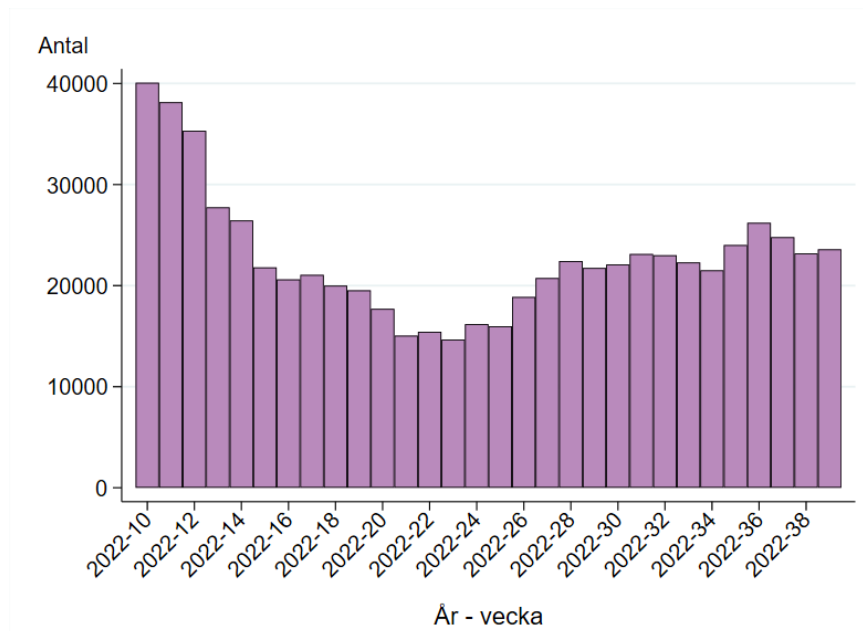
Bekräftade fall och provtagna individer nationellt

Figur 2A. Antal bekräftade fall per vecka sedan vecka 10 2022 till aktuell vecka, där efterregistrerade fall som provtagits tidigare under våren 2022 har en ljusare färg.

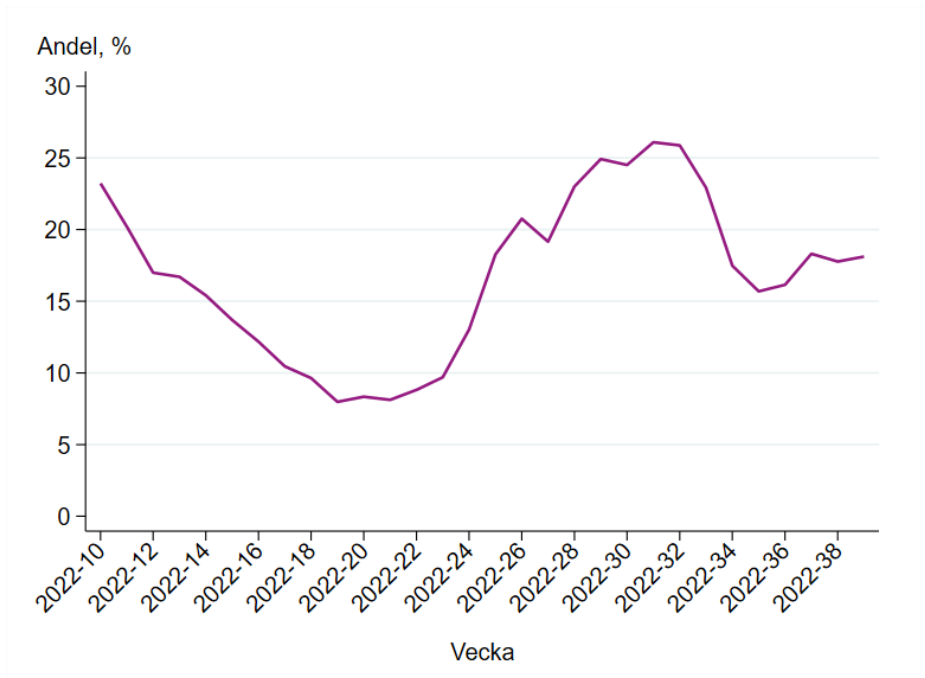


(a) Ankomstdatum till laboratorium 28 februari 2022 eller tidigare.

Figur 2B. Antal provtagna individer per vecka från vecka 10 2022 till och med aktuell rapportvecka.



Figur 2C. Andel positiva bland PCR-provtagna individer från vecka 10 2022 till och med aktuell rapportvecka.

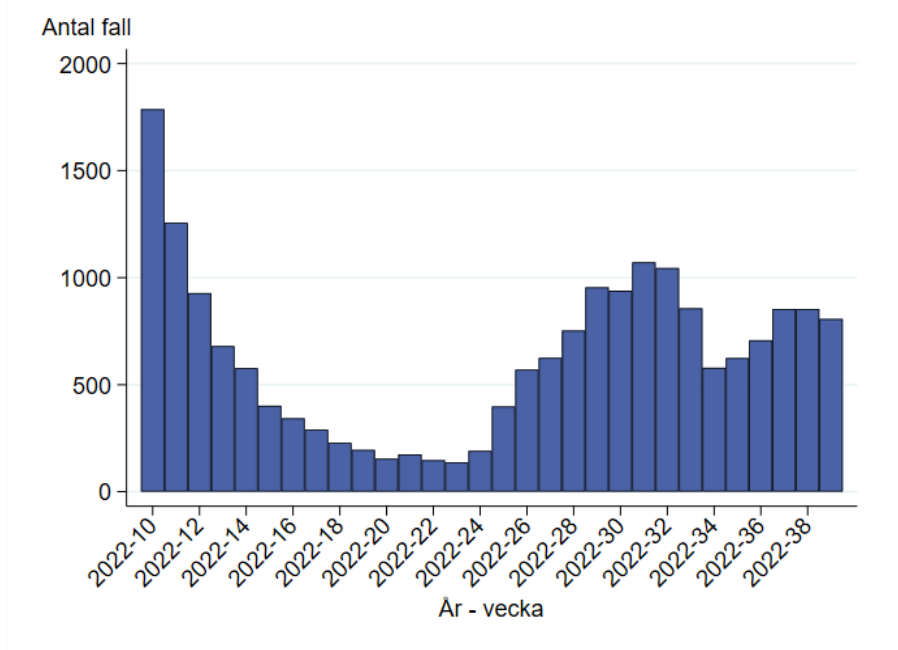


Bekräftade fall bland personer på SÄBO eller med hemtjänst

Från vecka 34 2022 visas vaccinationsstatus endast i det underlag som finns att ladda ned, se även avsnittet *Kommentar till statistiken*.

Antal fall per vecka

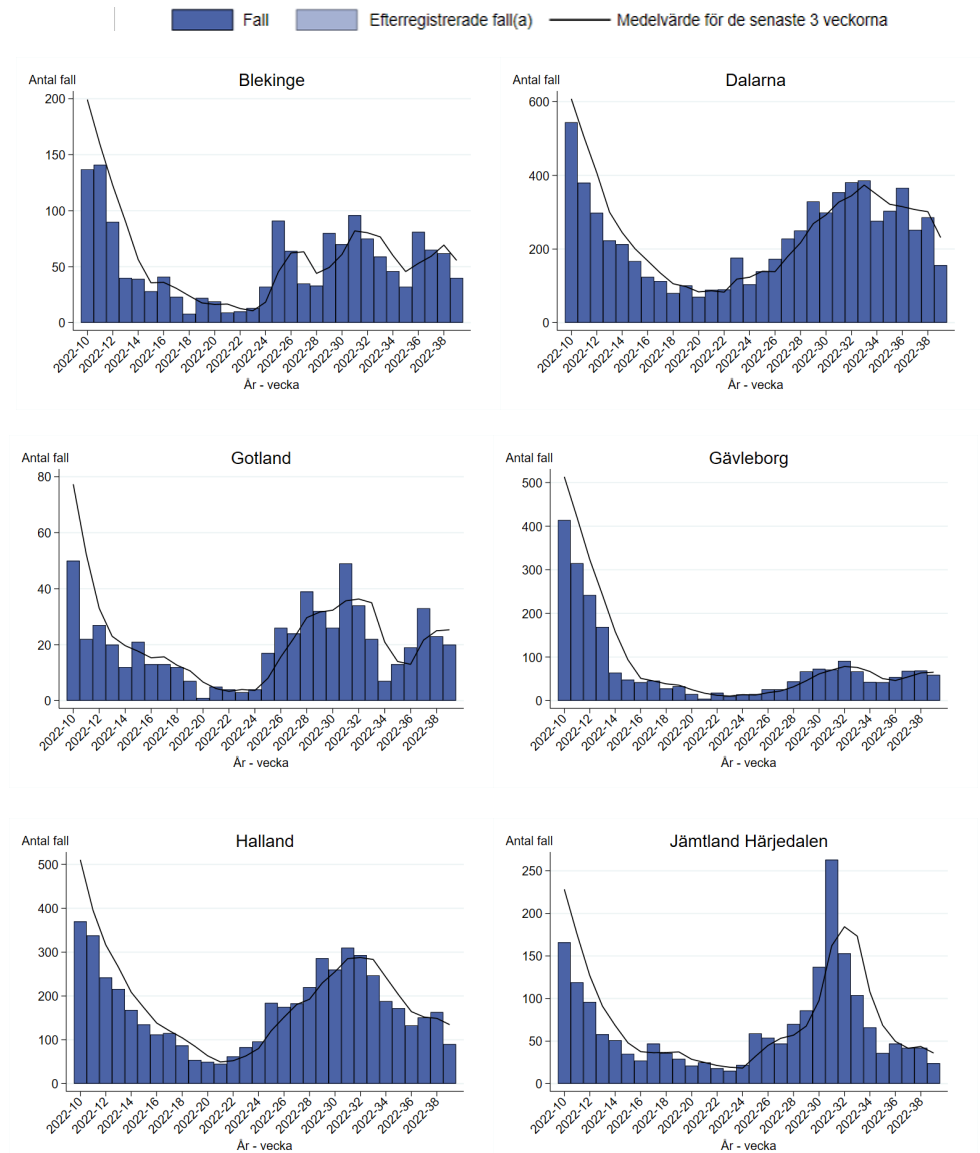
Figur 3. Bekräftade fall per vecka bland personer på SÄBO (65+ år) eller med hemtjänst (65+ år) från vecka 10 2022 till och med aktuell rapportvecka.



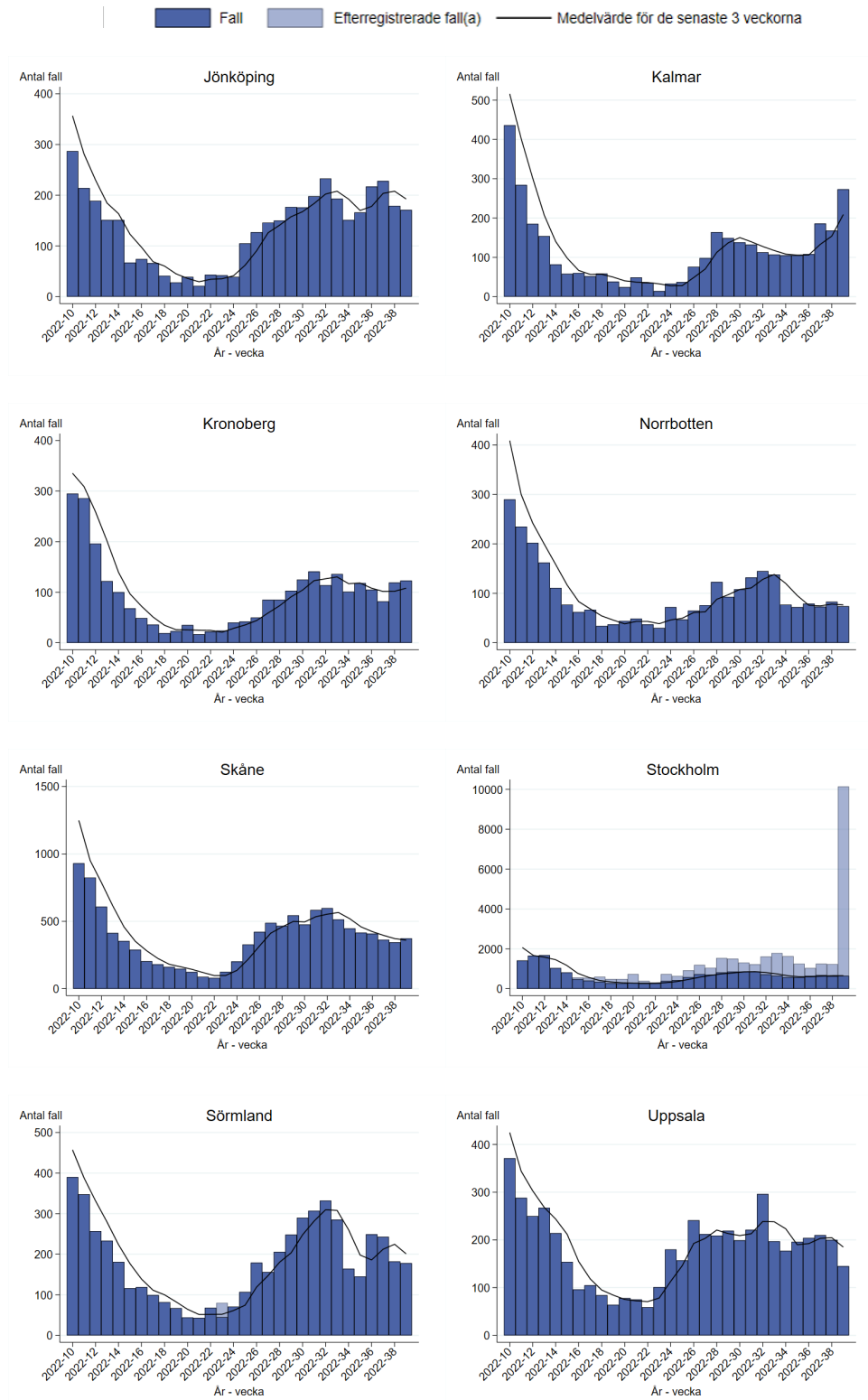
Geografisk fördelning

Antal laboratoriebekräftade fall av covid-19 per region

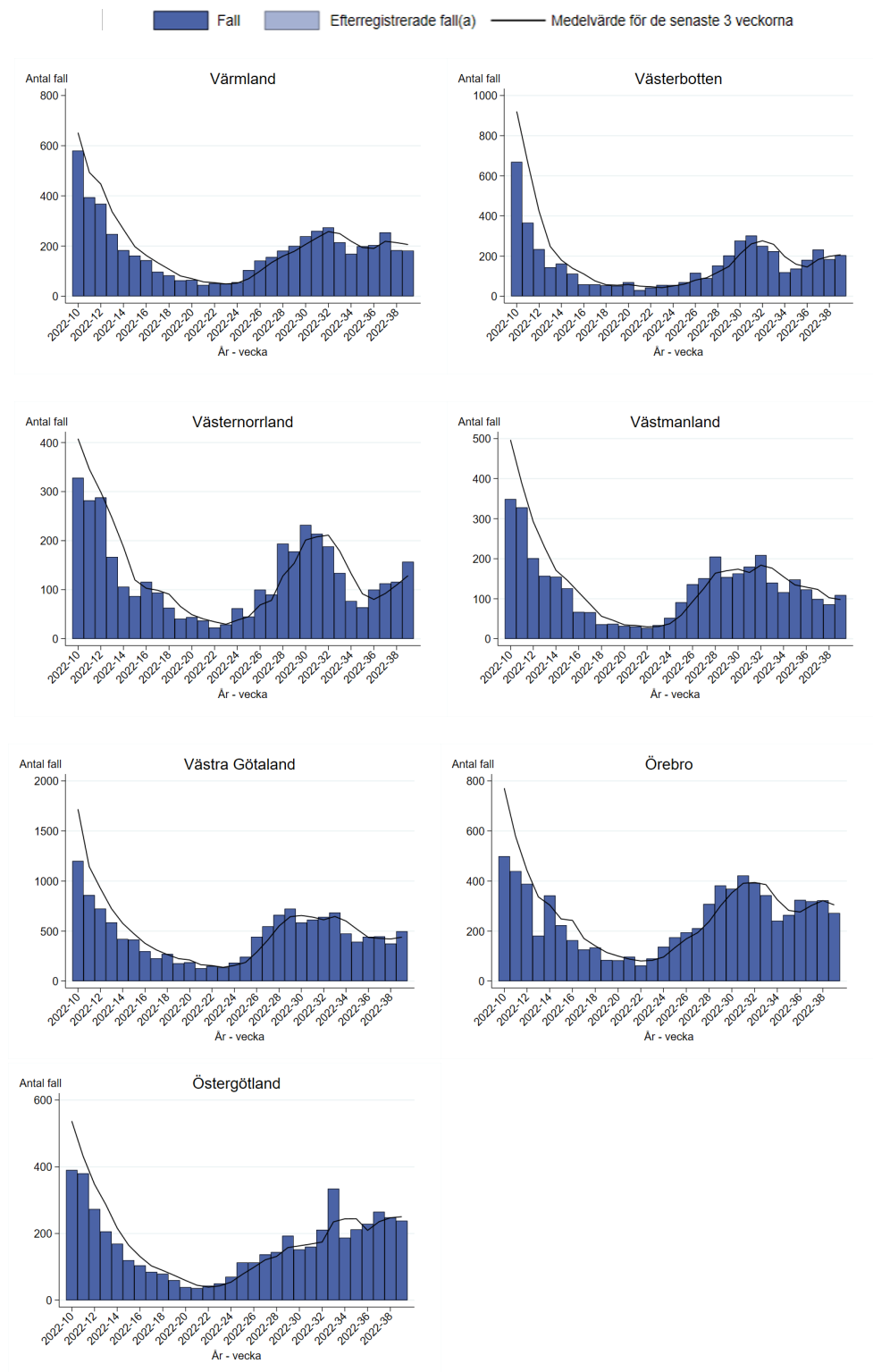
Figur 4. Antal bekräftade fall per vecka och region sedan vecka 10 2022, där efterregistrerade fall som provtagits tidigare under våren 2022 har en ljusare färg. På grund av ett problem med rapporteringen i Halland reflekterar antalet fall inte det epidemiologiska läget vecka 39 i regionen. Observera att skalan på y-axeln varierar.



(a) Ankomstdatum till laboratorium 28 februari 2022 eller tidigare.



(a) Ankomstdatum till laboratorium 28 februari 2022 eller tidigare.



(a) Ankomstdatum till laboratorium 28 februari 2022 eller tidigare.

Tabell 1. Antal bekräftade fall, antal fall per 100 000 invånare aktuell rapportvecka samt för de två senaste veckorna, andelen positiva, andel genombrottsinfektioner och andel reinfektioner för aktuell rapportvecka, per region (a), (b).

Region	Antal fall vecka 39	Antal fall vecka 39 per 100 000 invånare	Antal fall vecka 38 & 39 per 100 000 invånare	Andel positiva individer vecka 39 (procent)	Andel genombrottsi nfektioner vecka 39 (procent)	Andel reinfektioner vecka 39 (procent)
Blekinge	40	25	64	14	93	25
Dalarna	156	54	153	18	92	26
Gotland	20	33	70	29	80	15
Gävleborg	59	21	44	27	88	10
Halland	90	26	74	12	87	30
Jämtland Härjedalen	24	18	50	15	88	13
Jönköping	171	47	95	22	90	15
Kalmar	273	110	178	31	92	18
Kronoberg	123	60	119	20	92	26
Norrbottn	74	30	63	12	81	8
Skåne	374	27	51	15	89	26
Stockholm	649(b)	27	53	20	86	22
Sörmland	178	59	119	15	90	17
Uppsala	145	37	87	22	93	20
Värmland	182	64	129	20	93	15
Västerbotten	204	74	141	24	96	20
Västernorrland	157	64	112	27	92	29
Västmanland	109	39	70	27	88	30
Västra Götaland	498	29	50	22	92	30
Örebro	272	89	194	24	90	30
Östergötland	238	51	103	16	94	25
Total	4 036	39	78	18	90	23

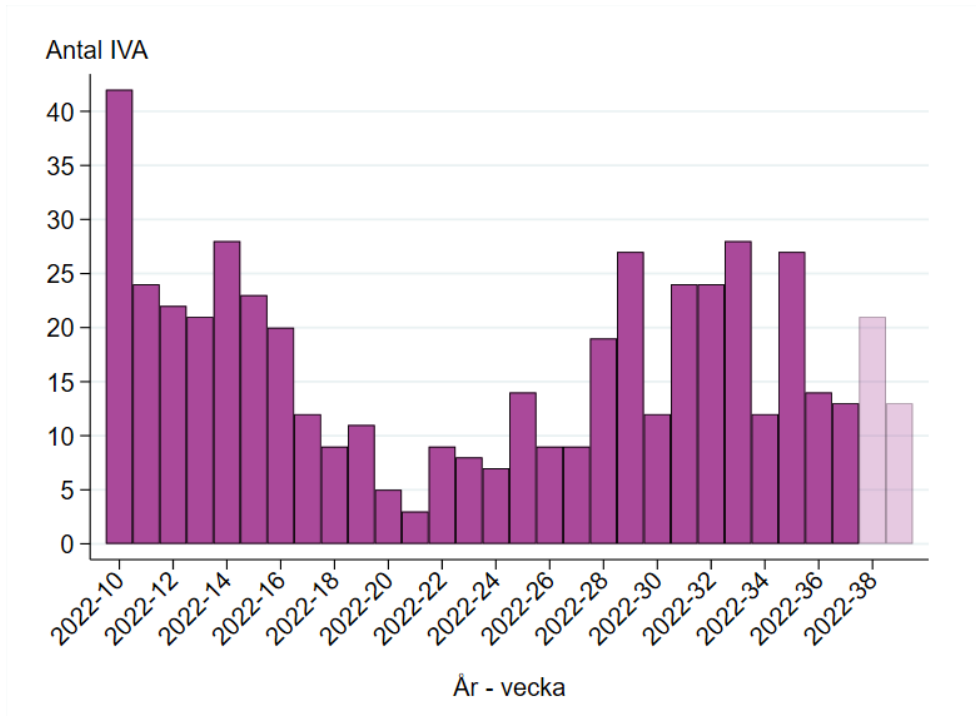
(a) Den nya provtagningsindikationen medför att bekräftade fall och fall per 100 000 inte reflekterar smittspridning på samma sätt som tidigare, se sammanfattning och avsnitt *Kommentar till statistiken*. Andelen positiva blir inte heller jämförbar med tidigare veckor eftersom det inte är samma grupp som prioriteras för provtagning.

(b) Fall med ankomstdatum till laboratorium 28 februari 2022 eller tidigare är borträknade.

Intensivvårdade fall

Det rapporterade antalet för de två senaste veckorna bedöms stiga något på grund av eftersläpande rapportering, särskilt vad gäller aktuell rapportvecka.

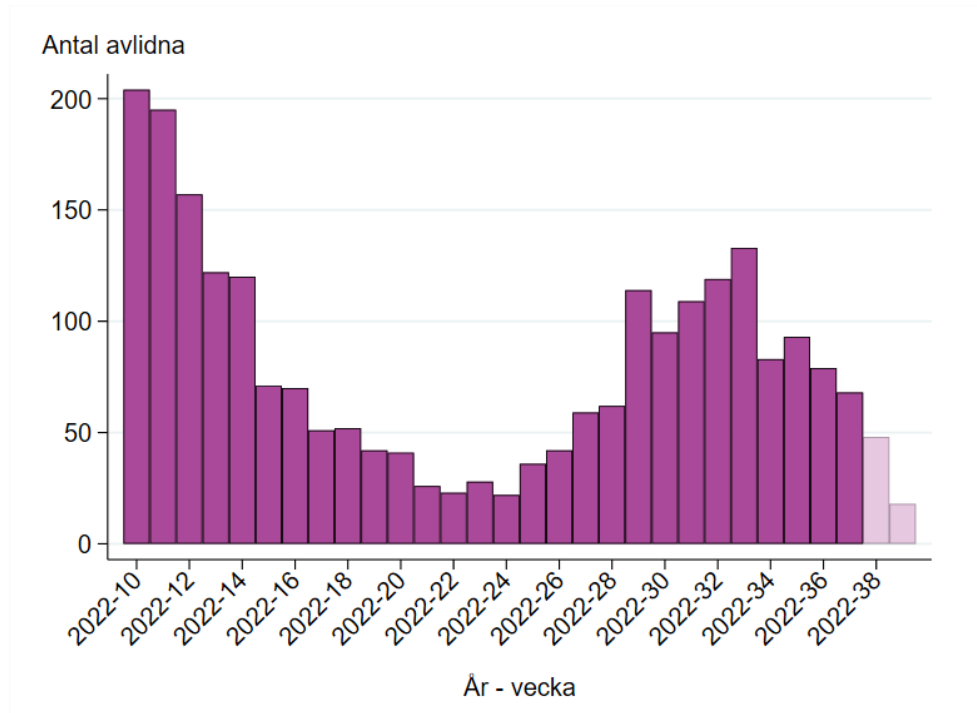
Figur 5. Antal nya intensivvårdade patienter med laboratoriebekräftad covid-19 per vecka, från vecka 10 2022 till och med aktuell rapportvecka.



Avlidna bekräftade fall

Det rapporterade antalet för de två senaste veckorna bedöms stiga något på grund av eftersläpande rapportering, särskilt vad gäller aktuell rapportvecka.

Figur 6. Antal (a) avlidna bekräftade fall per vecka, från vecka 10 2022 till aktuell rapportvecka.



(a) Data för de två senaste veckorna är preliminära och kommer troligen att stiga. Data presenteras enligt det datum som personen anges ha avlidit i rapporteringssystemet SmiNet. De fåtal dödsfall som finns registrerade utan dödsdatum (14 dödsfall) finns inte med i grafen.

Övervakning av virusvarianter

Tabell 2. Genetiska grupper enligt pangolin som utgör minst en procent av fall sekvenserade inom övervakningsprogrammet för SARS-CoV-2 under vecka 36-38 2022.

Genetisk grupp enligt pangolin (a)	Antal sekvenserade fall	Andel av sekvenserade fall (procent)
BA.5.2	899	29,4
BA.5.1	635	20,8
BA.5.2.1	456	14,9
BF.7	232	7,6
BE.1.1	213	7
BA.5.1.5	81	2,7
BF.5	72	2,4
BA.4.6	62	2
BE.1	50	1,6
BF.11	36	1,2
BA.5.2.3	33	1,1

(a) BE och BF är undergrupper inom BA.5.

Länksamling

Data som går att ladda ner

Data över antalet bekräftade fall, IVA-vårdade och avlidna bekräftade fall per region presenteras på och går att ladda ner från vår webbplats. Fall och incidens per kommun och stadsdel finns även i veckostatistik per region respektive kommun.

[Covid-19 statistik](#)

Provtagna individer

På vår webbplats finns uppdaterad information om antal provtagna individer.

[Antal provtagna individer covid-19](#)

Virusvarianter

På vår webbplats redovisas senaste tillgängliga resultat från övervakningen av virusvarianter av särskild betydelse.

[Statistik om SARS-CoV-2 virusvarianter av särskild betydelse](#)

Vaccinationsuppföljning

Uppföljningen av vaccinationerna mot covid-19 omfattar många olika delar. På denna sida beskrivs uppföljningen av vaccinationernas effekter och vaccinationstäckning i prioriterade grupper.

[Uppföljning av vaccination mot covid-19](#)

Akut luftvägsinfektion (Hälsorapport)

Varje vecka presenteras resultaten över andelen av Sveriges befolkning som uppskattas ha blivit sjuka i en akut luftvägsinfektion under föregående vecka baserat på enkätsvar i Hälsorapports webbpanel. Hälsorapports rapportering har uppehåll till vecka 36 2022.

[Hälsorapports resultatsida \(Hälsorapport.se\)](#)

Trendanalyser per region

Trendanalyser per regioner presenteras på sidan för analys och prognos. Kartor med rapporterade fall per 100 000 invånare, vecka och region finns på Folkhälsomyndighetens statistiksida.

[Analyser och prognoser om covid-19](#)

Nyinlagda på sjukhus

Socialstyrelsen samlar statistik om sjukhusvårdade covid-19 patienter och data över nyinlagda patienter per vecka presenteras på Socialstyrelsens webbplats. I statistiken ingår även patienter som läggs in direkt på intensivvårdsavdelning.

[Statistik om vård och covid-19 \(Socialstyrelsen.se\)](#)

Aktuell beläggning på sjukhus och IVA

Data över hur många patienter som vårdas på sjukhus och inom intensivvården just nu presenteras dagligen på vår webbplats på sidan om analyser och prognoser om covid-19, se rubriken *Vårdbelastning – aktuell beläggning*. Data visas nationellt samt regionvis. Data hämtas från respektive regions webbplats.

[Analyser och prognoser om covid-19](#)

Dödsorsak covid-19

Data över avlidna med underliggande dödsorsak covid-19 har tidigare presenterats på Socialstyrelsens webbplats. Där finns statistik över åldersfördelning, regions- och kommunfördelning, samsjuklighet samt antal avlidna per dag. För mer information om hur Folkhälsomyndigheten och Socialstyrelsen följer statistiken över avlidna, se faktablad om datakällor på Socialstyrelsens webbplats.

[Avlidna i covid-19 \(Socialstyrelsen.se\)](#)

[Faktablad om datakällor för avlidna i covid-19 \(Socialstyrelsen.se\)](#)

Överdödlighet

Analys över antalet dödsfall i Sverige varje vecka (oavsett orsak) och eventuell över- eller underdödlighet redovisas i en separat rapport på sidan om analyser och prognoser under rubriken Överdödlighet. Där ingår exempelvis diagram för det nationella läget samt och uppdelat på fler redovisningsgrupper och i relation till antalet avlidna bekräftade fall.

[Analyser och prognoser om covid-19](#)

Covid-19 läget i världen

Världsläget för covid-19 finns sammanställt i Världshälsorganisationen WHO:s rapporter. Se även WHO:s interaktiva visualiseringar.

WHO:s rapporter om covid-19 [WHO:s interaktiva visualiseringar \(covid19.who.int\)](#)