



Folkhälsomyndigheten

Veckorapport om covid-19, vecka 6

Denna rapport publicerades den 18 februari 2022 och redovisar läget för covid-19 till och med vecka 6 (7–13 februari 2022). [Uppdaterad 20 april, se Tabell 1.](#)

Läget i Sverige

Antalet bekräftade fall av covid-19 och provtagningen för covid-19 minskade kraftigt mellan vecka 5 och 6. Minskningen bedöms i huvudsak bero på anpassade rekommendationer för provtagning och smittspårning men troligtvis i kombination med en avtagande smittspridning. Andra datakällor som ger en uppfattning om [förekomst av luftvägsinfektioner i befolkningen](#) visar att sjukligheten avtagit nationellt vecka 5 och 6. Antalet patienter som behöver sjukhusvård ökar inte längre vecka till vecka. Preliminära data för vecka 6 indikerar att antalet intensivvårdade per vecka kan ha börjat minska. Fortsatt pågår en hög smittspridning av covid-19 och många personer kommer troligtvis att smittas kommande veckor. Regionala skillnader finns i såväl provtagning som smittspridning.

Den 9 februari [lyftes restriktionerna och rekommendationerna för provtagning ändrades](#). Fortsatt gäller att stanna hemma och undvika nära kontakt med andra vid symtom som kan vara covid-19. Vuxna som inte är vaccinerade bör undvika trängsel och stora folksamlingar inomhus. Det är viktigt att alla som rekommenderas att vaccinera sig mot covid-19 gör det, och att de som erbjuds en påfyllnadsdos tar denna, för att undvika svår sjukdom och en ökad belastning på vården. Tre doser ökar skyddet mot smitta med omikronvarianten. Vaccinskyddet mot svår sjukdom och död kvarstår som mycket [effektivt även för omikronvarianten](#) efter två doser vaccin, och detta skydd förstärks ytterligare efter en tredje vaccindos. Idag rekommenderas en tredje dos vaccin minst tre månader efter den andra dosen för alla över 18 års ålder. Risken att drabbas av allvarlig sjukdom ökar med stigande ålder och därför rekommenderas nu personer som bor på särskilt boende för äldre (SÄBO), har hemtjänst eller hemsjukvård samt alla som är 80 år och äldre en [andra påfyllnadsdos](#).

Den nya provtagningsindikationen fokuserar på personal, patienter och omsorgstagare inom hälso- och sjukvård och äldreomsorg. Det leder till att bekräftade fall inte reflekterar smittspridning på samma sätt som tidigare. Därmed blir trenden i smittspridningen svår att bedöma under en övergångsperiod då provtagningen ställs om. Andelen positiva blir inte heller jämförbar med tidigare veckor eftersom det inte är samma grupp som prioriteras för provtagning. Den epidemiologiska övervakningen och data som redovisas i veckorapporten fokuserar inte längre på att följa hur stor smittspridningen är i samhället, utan det huvudsakliga syftet är att följa trender och dess allvarligaste konsekvenser.

Vecka 6 provtogs 143 141 individer för covid-19 i Sverige, vilket är en minskning med 57 procent jämfört med vecka 5. Högst antal provtagna individer per 100 000 invånare under vecka 6 fanns i åldersgruppen 80 år och äldre, följt av grupperna 30–39 år och 40–49 år. Andelen av proverna som var positiva för covid-19 vecka 6 var 40 procent.

Under vecka 6 rapporterades 62 406 bekräftade fall av covid-19 i Sverige, vilket är en minskning med 66 procent jämfört med vecka 5. Antal fall minskade i alla åldersgrupper upp till 89 år, för åldersgruppen 90 år eller äldre var antal fall oförändrat jämfört med vecka 5. Av de bekräftade fallen var 6 910 reinfektioner, vilket motsvarar 11 procent.

Under vecka 6 rapporterades 1 879 fall av covid-19 bland personer på SÄBO, vilket är en ökning med 5 procent jämfört med vecka 5. Antalet rapporterade fall vecka 6 bland personer med hemtjänst var 1 435, vilket är en minskning med 11 procent jämfört med vecka 5.

Hittills har 68 nya intensivvårdade patienter med bekräftad covid-19 rapporterats under vecka 6. Av de nyinlagda patienterna i intensivvården under vecka 6 var 36 personer ovaccinerade. Medeltalet för de tre föregående veckorna (vecka 3–5) var 90 patienter per vecka, varav i medeltal 42 var ovaccinerade. Under de fyra senaste veckorna (vecka 3–6) var antalet intensivvårdade per 100 000 invånare fyra gånger högre bland ovaccinerade än bland vaccinerade för personer över 20 år.

Motsvarande jämförelse i åldersgrupperna 50–69 år och 70 år och äldre som inte har insatser enligt socialtjänstlagen (hemtjänstinsatser eller boende på SÄBO), var åtta respektive 13 gånger högre bland ovaccinerade. Skillnaderna var statistiskt säkerställda. Medelåldern för nya intensivvårdade patienter var för de senaste fyra veckorna 48 år bland ovaccinerade och 62 år bland vaccinerade. Under vecka 6 rapporterades nya intensivvårdade patienter från 19 regioner. Det rapporterade antalet patienter för de två senaste veckorna bedöms bli något högre på grund av fördröjning i rapporteringen, särskilt vad gäller aktuell rapportvecka.

På grund av en fördröjning i rapporteringen av avlidna bekräftade fall fokuserar analyserna i veckorapporten främst på data avseende avlidna fram till för två veckor sedan. Hittills har 285 bekräftade fall rapporterats avlidna under vecka 4. Föregående tre veckor var medeltalet 176 dödsfall per vecka varav i medeltal 70 var ovaccinerade. Av de rapporterade avlidna vecka 4 hade 193 personer en insats enligt socialtjänstlagen, det vill säga hemtjänstinsatser eller boende på SÄBO. Under vecka 1–4 var antalet avlidna per 100 000 invånare högre bland ovaccinerade jämfört med vaccinerade i samtliga åldersgrupper över 20 år. För åldersgrupperna 20–49 år, 50–69 år samt 70 år och äldre, som inte har insatser enligt socialtjänstlagen, var antalet avlidna per 100 000 invånare två, sju respektive 12 gånger högre bland ovaccinerade. Motsvarande jämförelse för personer 65 år och äldre med insatser enligt socialtjänstlagen var fyra gånger högre bland ovaccinerade. Skillnaderna var statistiskt säkerställda. Medelåldern för dödsfallen vecka 1–4 var 78 år bland ovaccinerade och 82 år bland vaccinerade. Hittills har det rapporterats 313 avlidna för vecka 5 och 166 avlidna för vecka 6. Under vecka

4 var dödligheten nationellt inom normalspannet för årstiden enligt överdödlighetsmodellen EuroMoMo.

Läget i världen

Förändrade provtagningsmönster varierar mellan länder vilket gör att läget i världen är svårt att bedöma. Antalet bekräftade fall av covid-19 globalt minskade med 19 procent vecka 6 jämfört med föregående vecka medan antalet dödsfall var på samma nivå. I Europa minskade antalet bekräftade fall med 16 procent jämfört med veckan innan, rapporterar Världshälsoorganisationen [WHO](#). Läget i Europa varierar stort mellan länderna. Under vecka 6 sågs ökningar bland annat i Nederländerna, Island, Lettland och Tyskland. En minskning av antalet fall rapporterades från bland annat Belgien, Portugal, Spanien, Storbritannien, Italien och Frankrike. Se även [ECDCs](#) och [WHO's](#) interaktiva visualiseringar.

Innehållsförteckning

| | |
|---|----|
| Veckorapport om covid-19, vecka 6..... | 1 |
| Läget i Sverige | 1 |
| Läget i världen | 3 |
| Kommentarer till statistiken | 5 |
| Tabell- och figursamling | 6 |
| Bekräftade fall och provtagna individer nationellt..... | 6 |
| Bekräftade fall bland personer på SÄBO eller med hemtjänst..... | 8 |
| Provtagning och andel positiva per åldersgrupp..... | 9 |
| Geografisk fördelning..... | 11 |
| Provtagning och andel positiva per region..... | 15 |
| Intensivvårdade fall | 16 |
| Avlidna bekräftade fall | 18 |
| Länksamling..... | 19 |

Kommentarer till statistiken

Övervakningen är kontinuerligt under utveckling, läs mer om [datakällor för övervakning av covid-19](#). Data som presenteras i rapporten är preliminära enligt de uppgifter som finns i respektive övervakningssystem och kan komma att kompletteras i efterhand. För uppgifter från föregående veckor, se [arkivsidan över tidigare veckorapporter](#). Där uppgift om kön presenteras gäller det juridiskt kön.

Populationens uppdelning i ovaccinerade och vaccinerade uppdateras varje vecka utifrån vaccinationsstatus i nationella vaccinationsregistret (NVR). Med ovaccinerad avses personer som inte har någon dos registrerad i NVR, endast har en dos registrerad eller två doser och det gått mindre än 14 dagar sedan andra registrerade dosen. Vaccinerad avser personer med två doser registrerade i NVR, där datum för andra dosen är för minst 14 dagar sedan vid tillfället för positivt test. Personer med en tredje eller fjärde registrerad dos ingår i gruppen vaccinerade.

Från den 1 januari 2022 har definitionen av reinfektion (individer som infekteras på nytt efter genomgången infektion) som används i covid-19 övervakningen ändrats. I statistiken för 2020 och 2021 redovisas ett covid-19 fall per individ och 12-månaders period. Från den 1 januari 2022 redovisas fall med ny infektion hos samma individ om det passerat 6 månader från den tidigare anmälda infektionen. Förändringen trädde i kraft 18 januari 2022 och i samband med detta uppdaterades antalet rapporterade fall för januari 2022.

Under 2021 och 2022 har provtagningsrekommendationen vid några tillfällen förändrats. Vecka 44–46 år 2021 riktades provtagningen mot prioriterade grupper och ovaccinerade personer, vecka 4–5 år 2022 var det en lägre prioritet för provtagning av personer som inte behöver vara fysiskt på plats på arbetet. Från vecka 6 år 2022 rekommenderas provtagning av personal, patienter och omsorgstagare i vården och äldreomsorgen. Förändringarna i provtagningsrekommendationerna medför att data över antal bekräftade fall och andelen positiva inte blir jämförbara över tid.

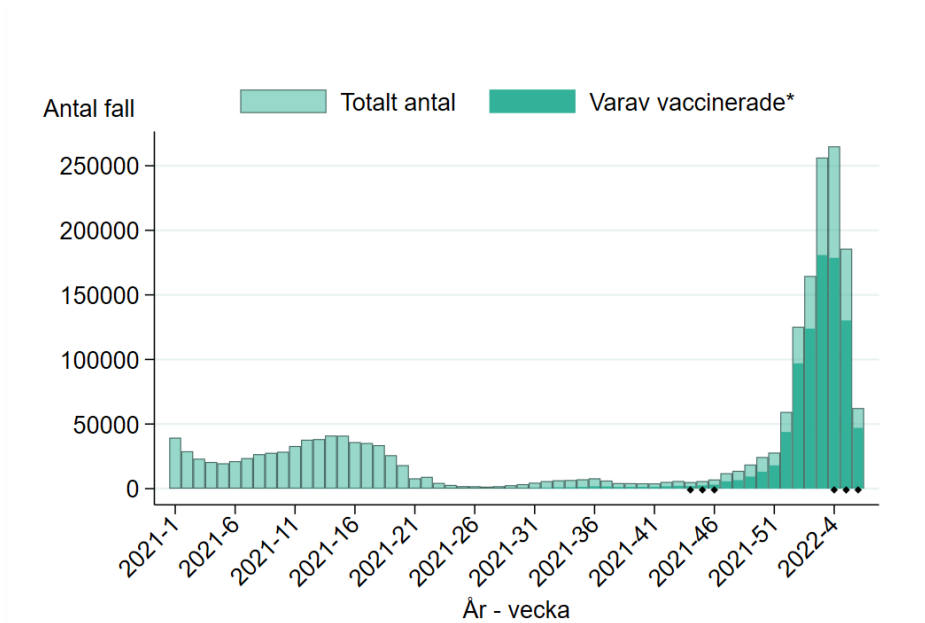
Data läses onsdagar för veckorapporten.

Kontakt angående rapporten: info@folkhalsomyndigheten.se

Tabell- och figursamling

Bekräftade fall och provtagna individer nationellt

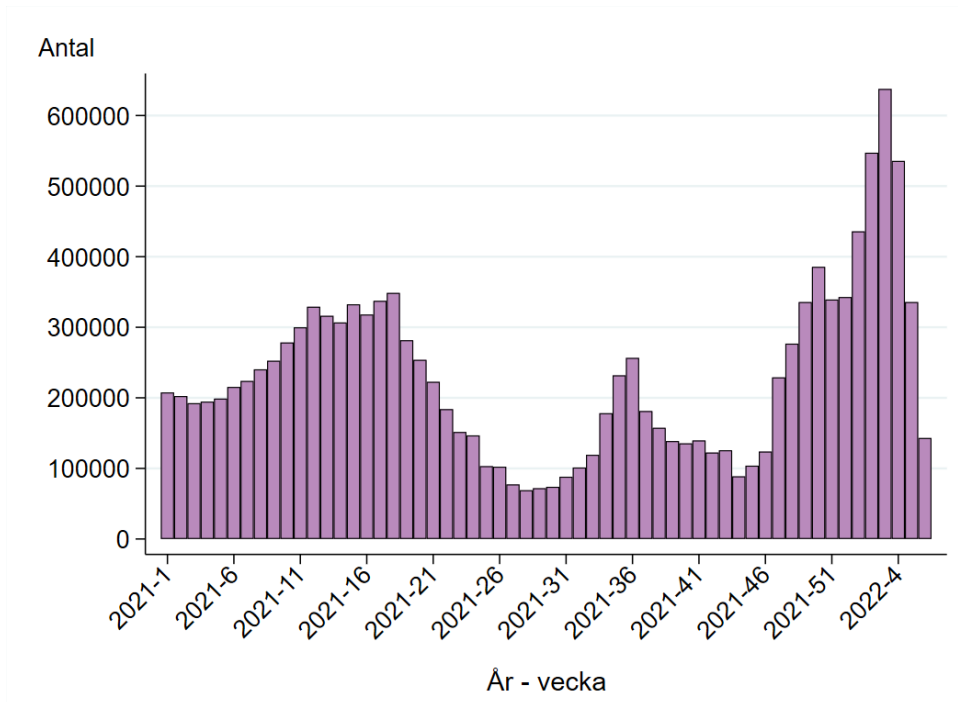
Figur 1A. Antal bekräftade fall av covid-19 per vecka, från vecka 1 2021 till och med aktuell rapportvecka, totalt och vaccinerade fall.



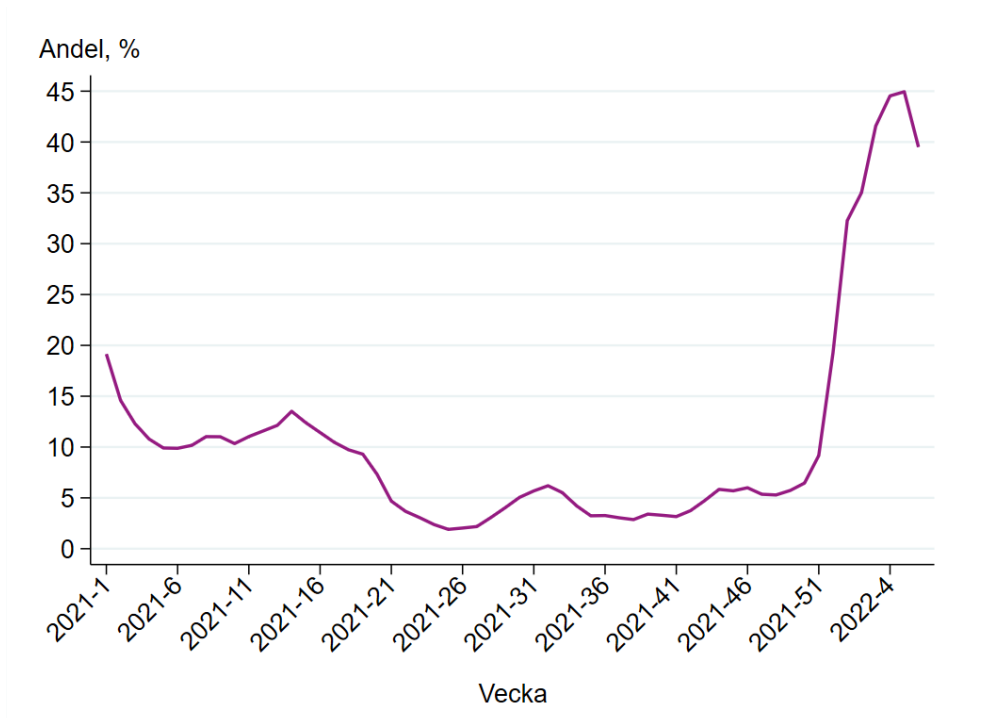
*Staplarna visar det totala antalet bekräftade fall varje vecka samt antal vaccinerade (vaccinerade visas som en delmängd av totalt antal).

♦ Förändrad provtagning, se avsnitt *Kommentar till statistiken*.

Figur 1B. Antal provtagna individer per vecka från vecka 1 2021 till och med aktuell rapportvecka.



Figur 1C. Andel positiva bland PCR-provtagna individer från vecka 1 2021 till och med aktuell rapportvecka

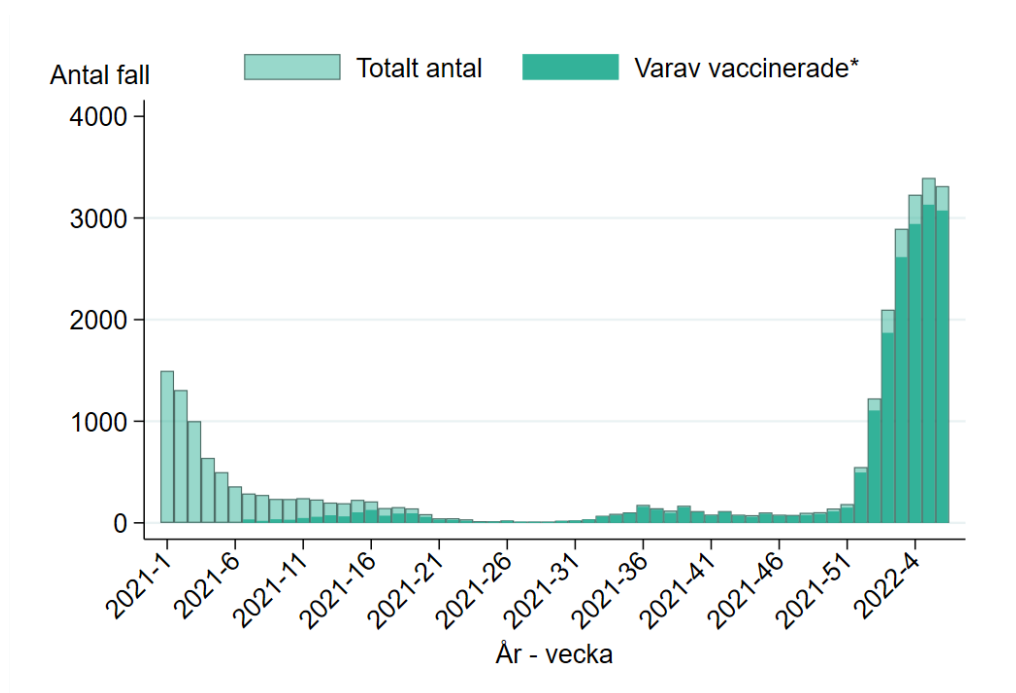


Bekräftade fall bland personer på SÄBO eller med hemtjänst

Eftersom rekommendationerna för provtagning av personer 65 år och äldre som bor på särskilda boenden för äldre (SÄBO) samt de som har hemtjänst inte förändrats under perioden är trenden över tid i denna grupp mer jämförbar än för övriga grupper i samhället.

Antal fall per vecka

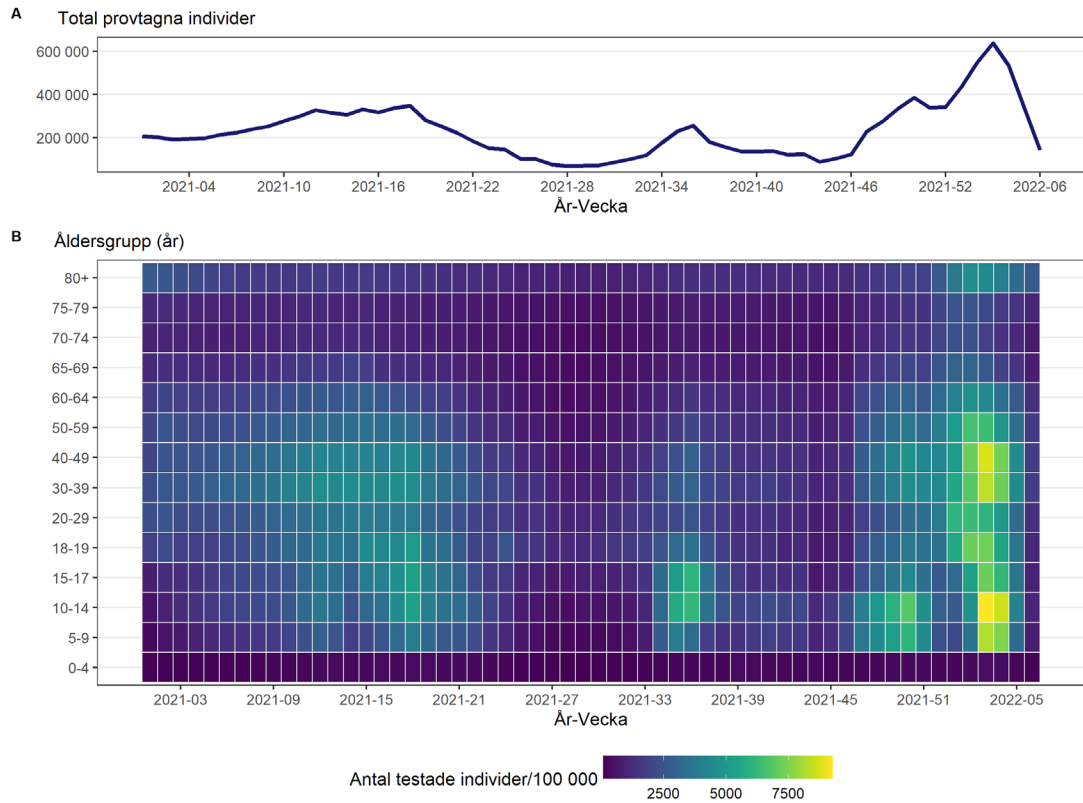
Figur 2. Bekräftade fall per vecka bland personer på SÄBO (65+ år) eller med hemtjänst (65+ år) från vecka 1 2021 till och med aktuell rapportvecka, totalt och vaccinerade fall.



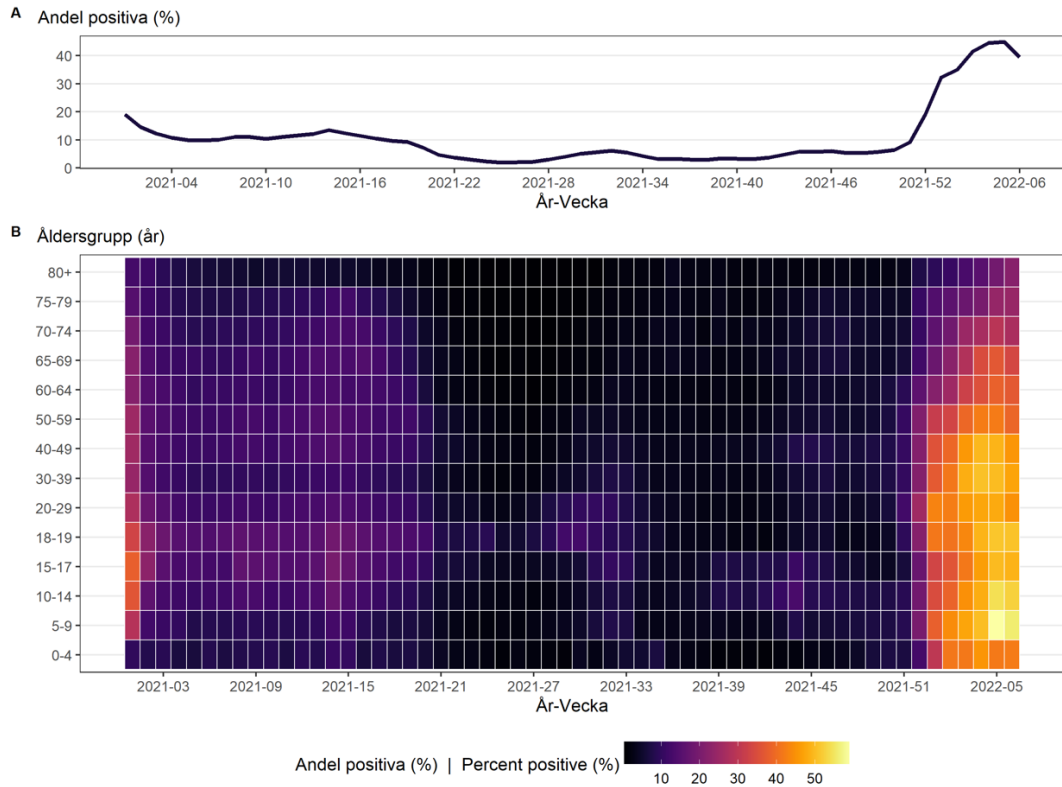
*Staplarna visar det totala antalet bekräftade fall varje vecka samt antal vaccinerade (vaccinerade visas som en delmängd av totalt antal).

Provtagning och andel positiva per åldersgrupp

Figur 3A. Antal provtagna individer per vecka (A) och antal provtagna individer per 100 000 invånare per åldersgrupp och vecka (B), där varje fyrkant representerar en vecka och en åldersgrupp från vecka 1 2021 till och med aktuell rapportvecka.



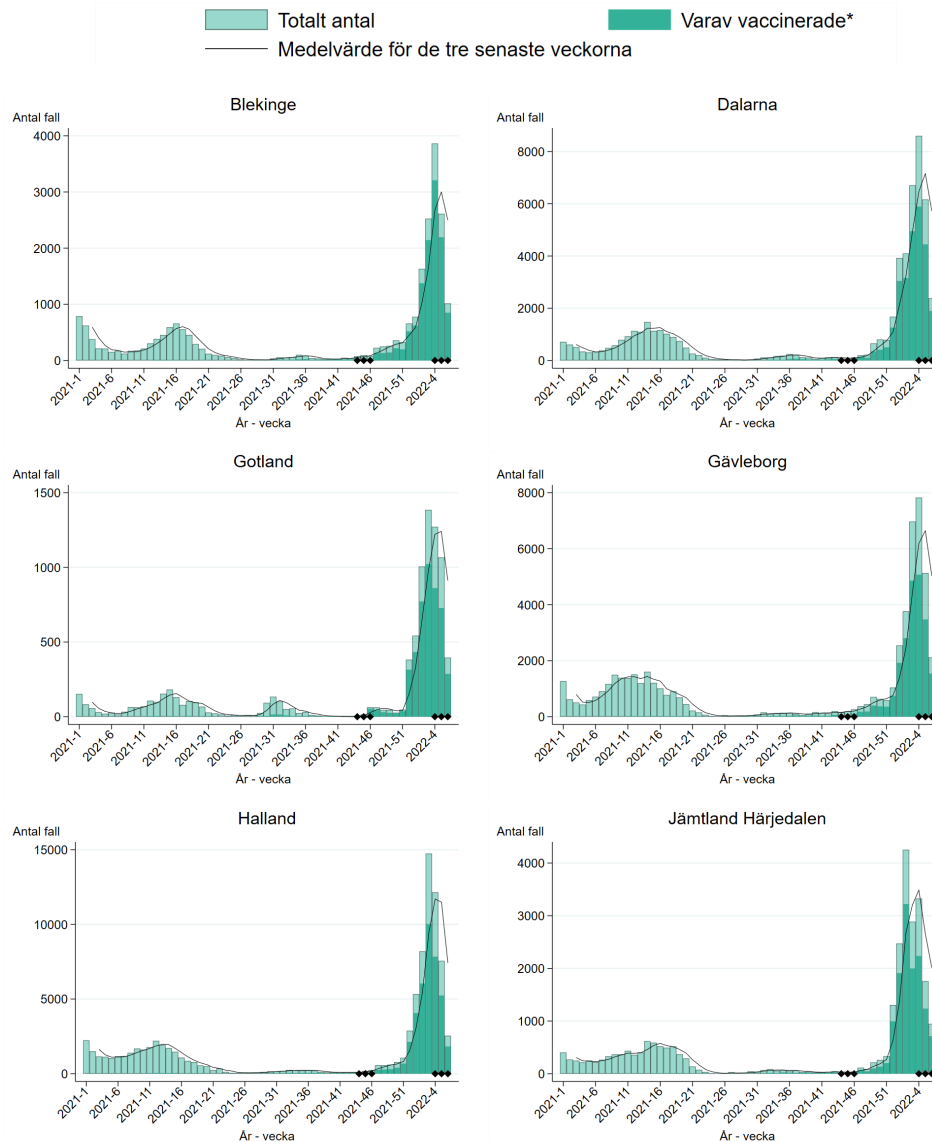
Figur 3B. Andel positiva av provtagna individer per vecka (A) och andel positiva av provtagna individer per 100 000 invånare per åldersgrupp och vecka (B), där varje fyrkant representerar en vecka och en åldersgrupp från vecka 1 2021 till och med aktuell rapportvecka.



Geografisk fördelning

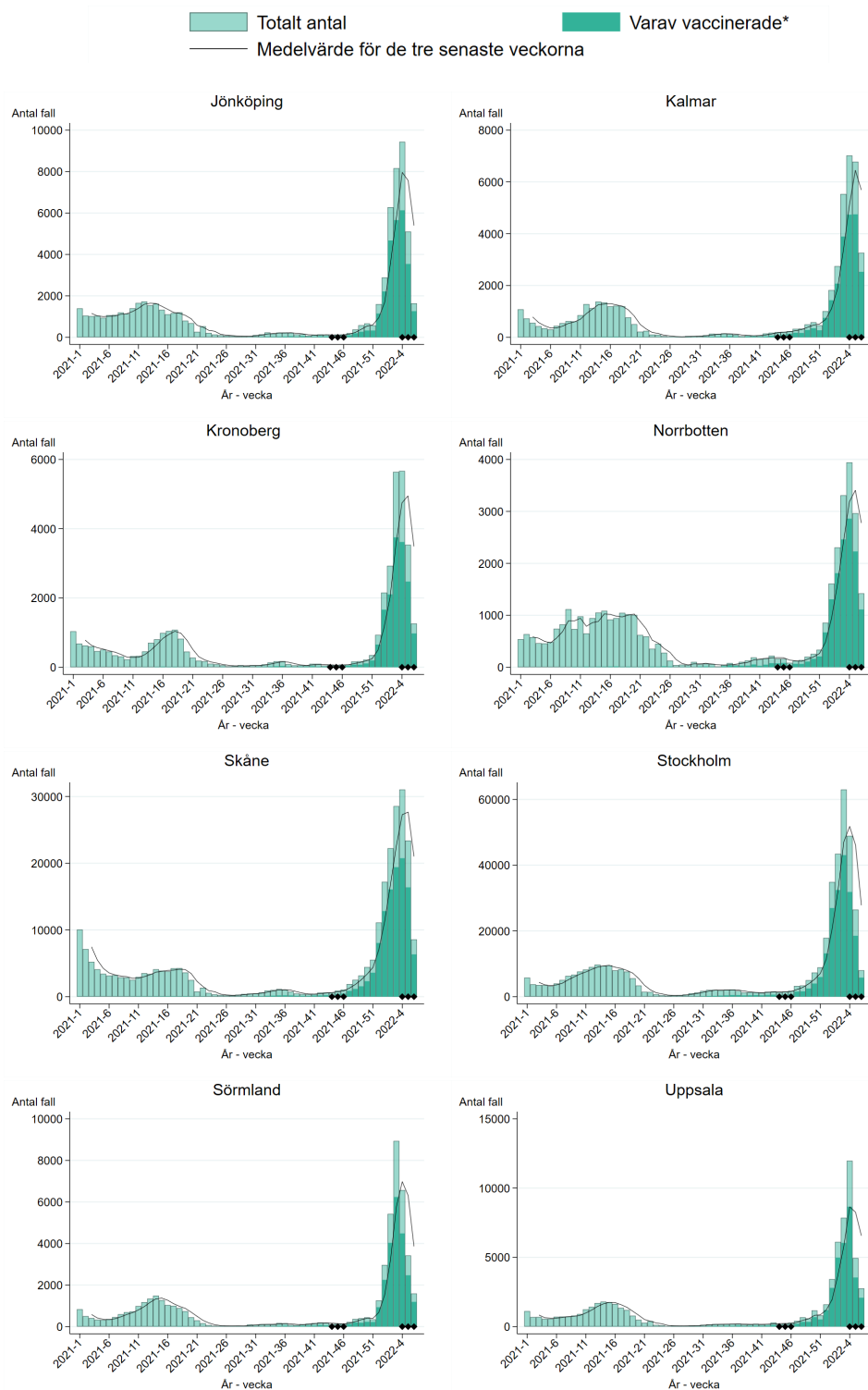
Antal laboratoriebekräftade fall av covid-19 per region

Figur 4A. Antal bekräftade fall av covid-19 per vecka (staplar) totalt och vaccinerade samt det rullande medelvärdet av totalt antal fall över de senaste tre veckorna, från vecka 1 2021 till och med aktuell rapportvecka, för respektive region. Observera att skalan på y-axeln varierar.



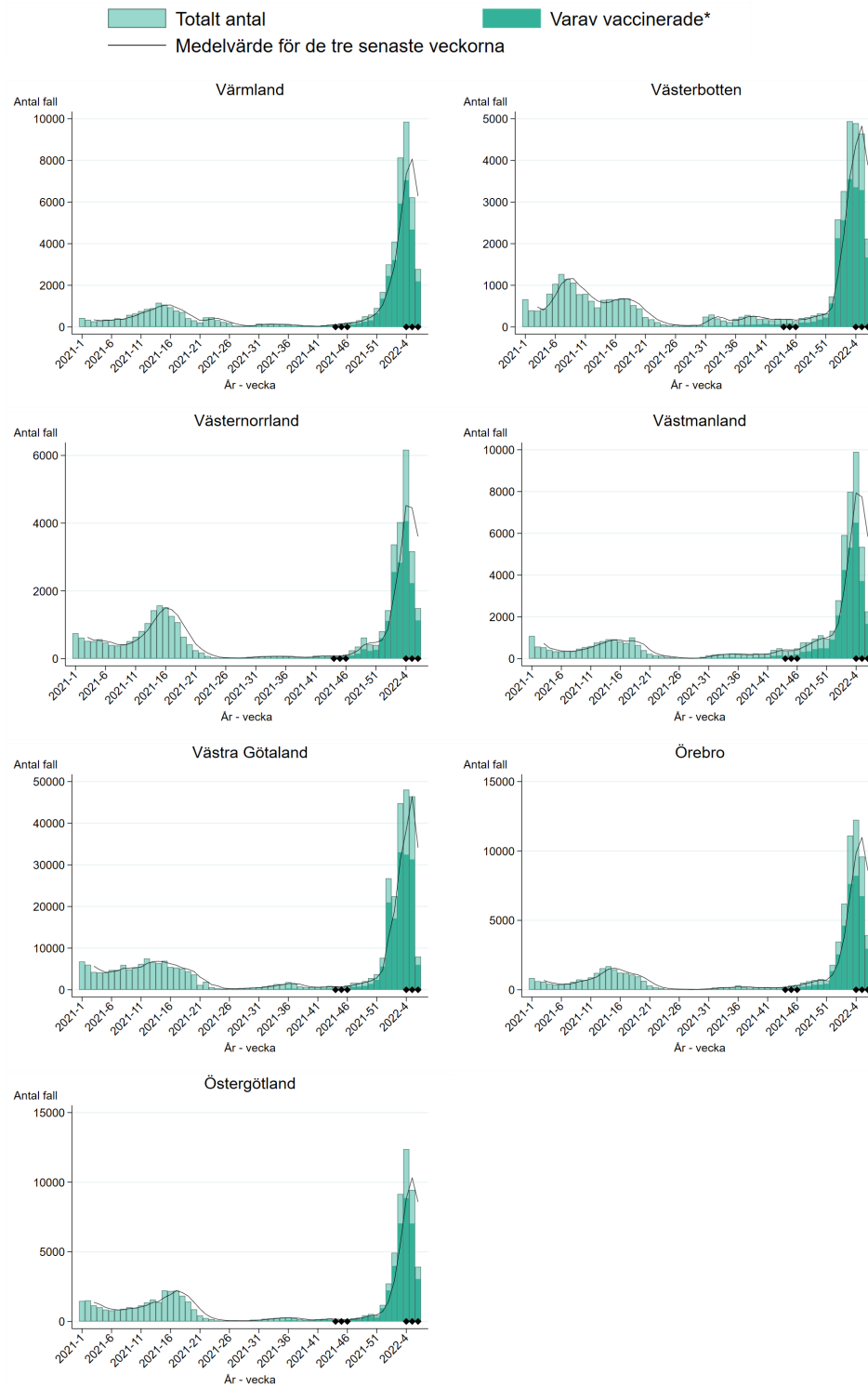
*Staplarna visar det totala antalet bekräftade fall varje vecka samt antal vaccinerade (vaccinerade visas som en delmängd av totalt antal).

♦ Förändrad provtagningsmetod, se avsnitt Kommentar till statistiken.



*Staplarna visar det totala antalet bekräftade fall varje vecka samt antal vaccinerade (vaccinerade visas som en delmängd av totalt antal).

◆ Förändrad provtagning, se avsnitt Kommentarer till statistiken.



*Staplarna visar det totala antalet bekräftade fall varje vecka samt antal vaccinerade (vaccinerade visas som en delmängd av totalt antal).

◆ Förändrad provtagning, se avsnitt Kommentar till statistiken.

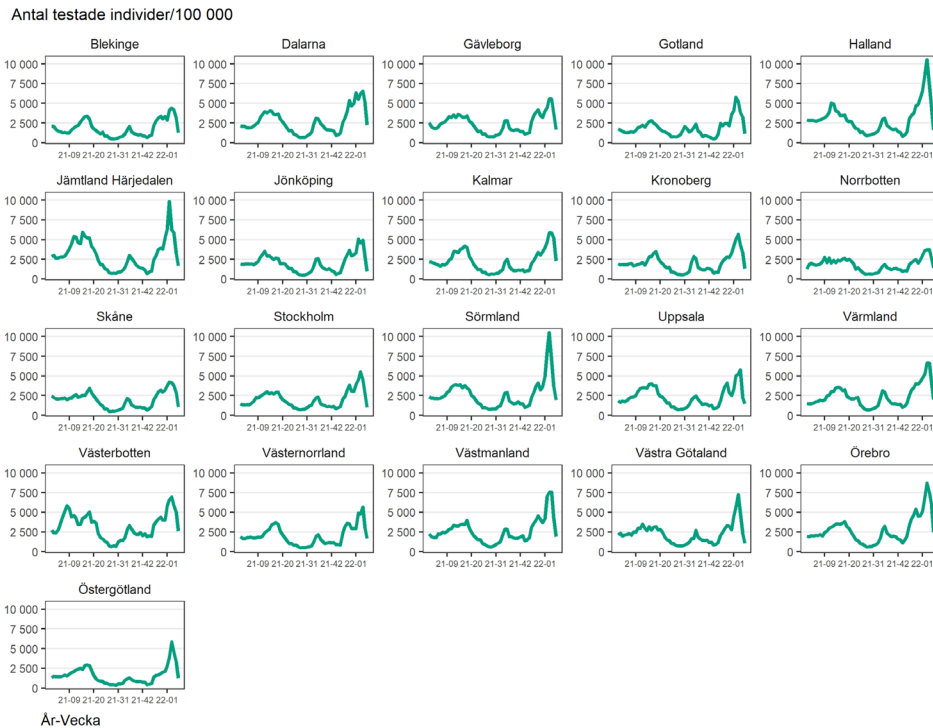
Tabell 1. Antal bekräftade fall, antal fall per 100 000 invånare aktuell rapportvecka samt för de två senaste veckorna, andelen positiva, andel genombrottsinfektioner och andel reinfektioner för aktuell rapportvecka, per region.*

| Region | Antal fall vecka 6 | Antal fall vecka 6 per 100 000 invånare | Antal fall vecka 6 & 5 per 100 000 invånare | Andel positiva individer vecka 6 (procent) | Andel genombrotts- infektioner vecka 6 (procent) | Andel reinfektioner vecka 6 (procent) |
|---------------------|-----------------------|---|--|--|--|--|
| Blekinge | 1 016 | 639 | 2 281 | 51 | 84 | 10 |
| Dalarna | 2 388 | 830 | 2 973 | 38 | 79 | 10 |
| Gotland | 396 | 659 | 2 433 | 55 | 72 | 5 |
| Gävleborg | 2 122 | 738 | 2 523 | 45 | 73 | 13 |
| Halland | 2 542 | 755 | 3 000 | 46 | 72 | 13 |
| Jämtland Härjedalen | 947 | 722 | 2 062 | 38 | 75 | 10 |
| Jönköping | 1 641 | 450 | 1 848 | 47 | 77 | 12 |
| Kalmar | 3 262 | 1 326 | 4 082 | 58 | 78 | 10 |
| Kronoberg | 1 261 | 623 | 2 372 | 48 | 77 | 13 |
| Norrbottn | 1 422 | 570 | 1 758 | 38 | 78 | 10 |
| Skåne | 8 583 | 618 | 2 302 | 47 | 74 | 12 |
| Stockholm | 8 018 | 335 | 1 442 | 25 | 72 | 11 |
| Sörmland | 1 593 | 532 | 1 676 | 28 | 75 | 10 |
| Uppsala | 2 760 | 711 | 1 985 | 49 | 76 | 10 |
| Värmland | 2 780 | 983 | 3 182 | 49 | 79 | 8 |
| Västerbotten | 2 119 | 776 | 2 474 | 28 | 79 | 7 |
| Västernorrland | 1 488 | 608 | 1 904 | 36 | 76 | 12 |
| Västmanland | 2 257 | 814 | 2 743 | 44 | 74 | 10 |
| Västra Götaland | 7 959 | 459 | 3 136 | 40 | 75 | 14 |
| Örebro | 3 928 | 1 285 | 4 422 | 47 | 75 | 11 |
| Östergötland | 3 924 | 840 | 2 863 | 47 | 78 | 9 |
| Total | 62 406 | 601 | 2 391 | 40 | 75 | 11 |

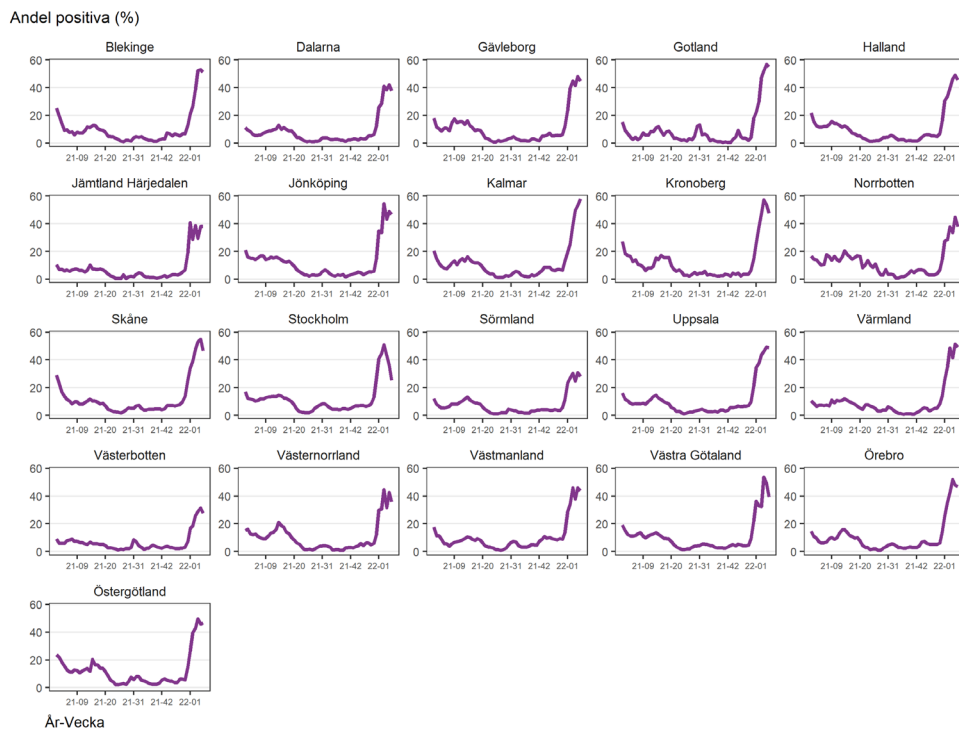
* Den nya provtagningsindikationen medför att bekräftade fall och fall per 100 000 inte reflekterar smittspridning på samma sätt som tidigare, se sammanfattning och avsnitt Kommentar till statistiken. Andelen positiva blir inte heller jämförbar med tidigare veckor eftersom det inte är samma grupp som prioriteras för provtagning.

Provtagning och andel positiva per region

Figur 4B. Antal provtagna individer (nukleinsyrapåvisning, PCR-test) per 100 000 invånare och region, från vecka 1 2021 till och med aktuell rapportvecka.

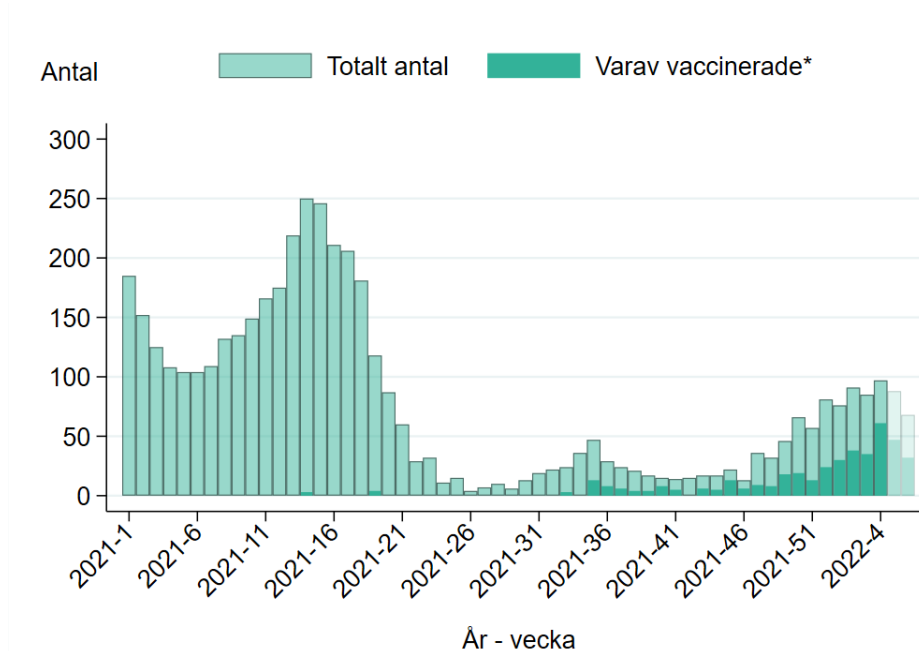


Figur 4C. Andel positiva individer i procent, per region från vecka 1 2021 till och med aktuell rapportvecka.



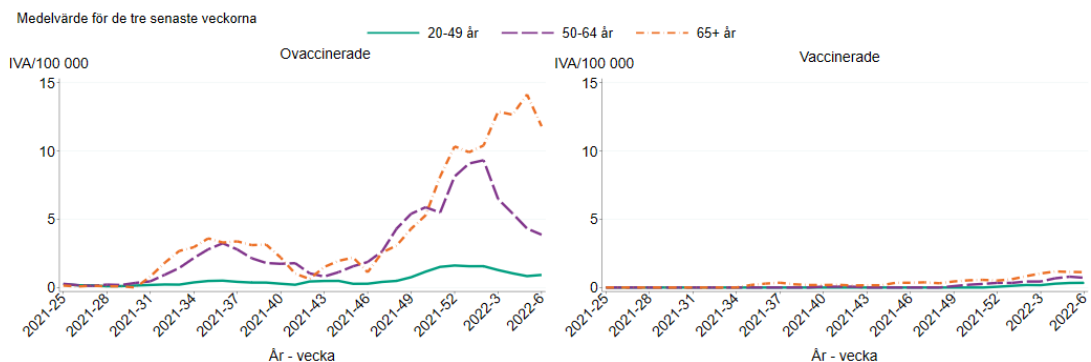
Intensivvårdade fall

Figur 5A. Antal* nya intensivvårdade patienter med laboratoriebekräftad covid-19 per vecka, totalt och vaccinerade, från vecka 1 2021 till och med aktuell rapportvecka.



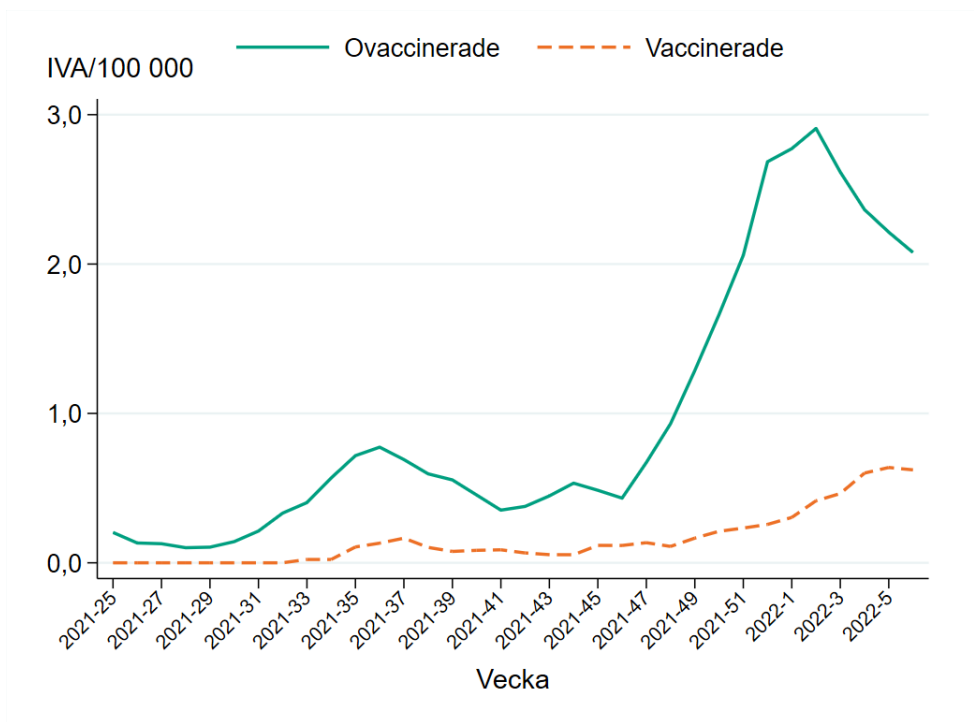
*I figuren visas nya intensivvårdade patienter med bekräftad covid-19, från vecka 1 2021 till och med vecka 6 2022. Staplarna visar det totala antalet nya intensivvårdade patienter varje vecka samt antal vaccinerade (vaccinerade visas som en delmängd av totalt antal). De veckor när antalet vaccinerade patienter är färre än tre visas inte antal vaccinerade, endast totalantalet visas. Detta på grund av risk för röjande av uppgifter om enskild individ. Antalet nya patienter på IVA under perioden fördelar sig enligt följande: Av totalt 4 524 patienter var 4 080 ovaccinerade och 444 vaccinerade. Av de vaccinerade visas inte 22 på grund av risk för röjande, men ingår i totalantalet för aktuella veckor. Det rapporterade antalet för de två senaste veckorna bedöms stiga något på grund av eftersläpande rapportering, särskilt vad gäller aktuell rapportvecka.

Figur 5B. Antal nya ovaccinerade intensivvårdade patienter med laboratoriebekräftad covid-19 per 100 000 ovaccinerade invånare och antal nya vaccinerade* intensivvårdade patienter med laboratoriebekräftad covid-19 per 100 000 vaccinerade invånare per vecka och åldersgrupp, från vecka 25 2021 till aktuell rapportvecka. Rullande medelvärde för de tre senaste veckorna.



*De veckor när antalet vaccinerade patienter i respektive åldersgrupp är färre än tre ingår inte i de vaccinerade i beräkningen. Detta på grund av risk för röjande av uppgifter om enskild individ. Det rapporterade antalet för de två senaste veckorna bedöms stiga något på grund av eftersläpande rapportering, särskilt vad gäller aktuell rapportvecka.

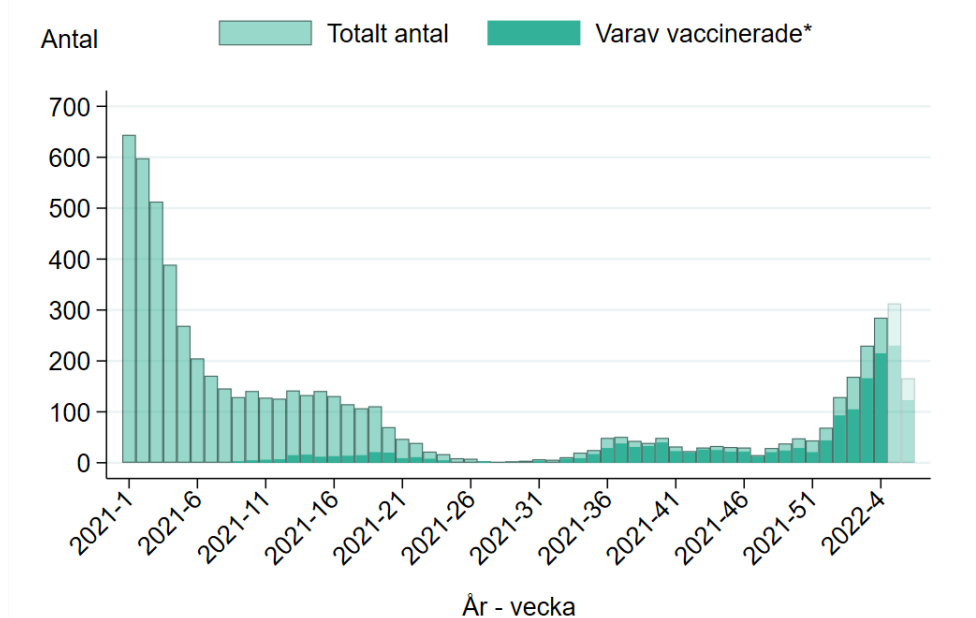
Figur 5C. Antal nya ovaccinerade intensivvårdade patienter med laboratoriebekräftad covid-19 per 100 000 ovaccinerade invånare och antal nya vaccinerade* intensivvårdade patienter med laboratoriebekräftad covid-19 per 100 000 vaccinerade invånare per vecka, från vecka 25 2021 till aktuell rapportvecka. Rullande medelvärde för de tre senaste veckorna.



*De veckor när antalet vaccinerade patienter är färre än tre ingår inte de vaccinerade i beräkningen. Detta på grund av risk för röjande av uppgifter om enskild individ. Det rapporterade antalet för de två senaste veckorna bedöms stiga något på grund av eftersläpande rapportering, särskilt vad gäller aktuell rapportvecka.

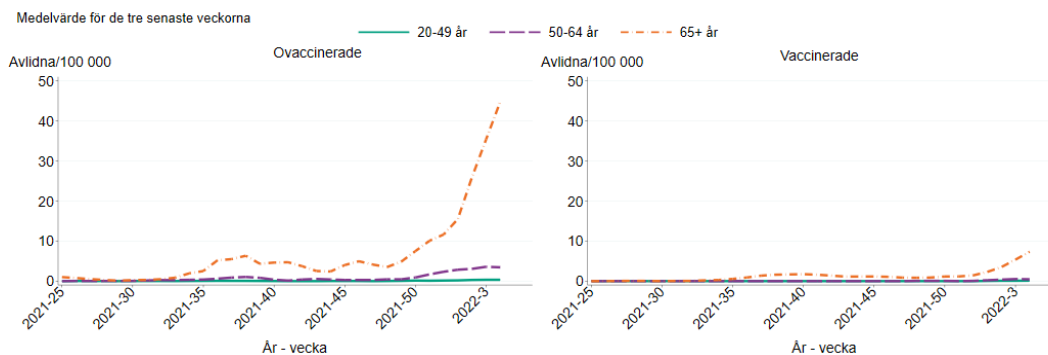
Avlidna bekräftade fall

Figur 6A. Antal* avlidna bekräftade fall per vecka, uppdelat på ovaccinerade och vaccinerade fall, från vecka 1 2021 till aktuell rapportvecka.



*I figuren visas avlidna med bekräftad covid-19, från vecka 1 2021 till och med vecka 6. Staplarna visar det totala antalet avlidna varje vecka samt antal vaccinerade (vaccinerade visas som en delmängd av totalt antal). De veckor när antalet vaccinerade fall som avlidit är färre än tre visas inte antal vaccinerade, endast totalantalet visas. Detta på grund av risk för rójande av uppgifter om enskild individ. Antalet avlidna under perioden fördelar sig enligt följande: Av totalt 6577 avlidna var 4951 ovaccinerade och 1626 vaccinerade, varav totalt 13 under perioden endast ingår i totalantalet för aktuell vecka på grund av risk för rójande. Data för de två senaste veckorna är preliminära och kommer troligen att stiga. Data presenteras enligt det datum som personen anges ha avlidit i rapporteringssystemet SmiNet. De fåtal dödsfall som finns registrerade utan dödsdatum (33 dödsfall) finns inte med i grafen.

Figur 6B. Antal nya ovaccinerade avlidna med laboratoriebekräftad covid-19 per 100 000 ovaccinerade invånare och antal nya vaccinerade* avlidna med laboratoriebekräftad covid-19 per 100 000 vaccinerade invånare per vecka och åldersgrupp, från vecka 25 2021. Rullande medelvärde för de tre senaste veckorna.



*De veckor när antalet vaccinerade avlidna i respektive åldersgrupp är färre än tre ingår inte de vaccinerade i beräkningarna. Detta på grund av risk för rójande av uppgifter om enskild individ. Det rapporterade antalet för de två senaste veckorna bedöms stiga något på grund av eftersläpande rapportering, särskilt vad gäller aktuell rapportvecka.

Länksamling

Data som går att ladda ner

[Data över antalet bekräftade fall](#), IVA-vårdade och avlidna bekräftade fall per region presenteras på och går att ladda ner från vår webbplats. Fall och incidens per kommun och stadsdel finns även i veckostatistik per region respektive kommun.

Provtagna individer

På vår webbplats finns [uppdaterad information om antal provtagna individer](#).

Virusvarianter

På vår webbplats redovisas senaste tillgängliga resultat från övervakningen av [virusvarianter av särskild betydelse](#).

Vaccinationsuppföljning

Uppföljningen av vaccinationerna mot covid-19 omfattar många olika delar. På denna sida beskrivs uppföljningen av vaccinationernas effekter och vaccinationstäckning i prioriterade grupper, se [uppföljning av vaccination mot covid-19](#).

Akut luftvägsinfektion (Hälsorapport)

Varje vecka presenteras resultaten över andelen av Sveriges befolkning som uppskattas ha blivit sjuka i en akut luftvägsinfektion under föregående vecka baserat på enkätsvar i Hälsorapports webbpanel. Resultaten presenteras på [Hälsorapports resultatsida](#).

Trendanalyser per region

Trendanalyser per regioner presenteras på sidan för [analys och prognos](#). Kartor med rapporterade fall per 100 000 invånare, vecka och region finns på Folkhälsomyndighetens [statistikside](#).

Bekräftade fall på särskilda boenden

För aktuell statistik om fall och avlidna fall på särskilda boenden hänvisas till [Socialstyrelsens statistik bland äldre efter boendeform](#).

Nyinlagda på sjukhus

Socialstyrelsen samlar statistik om sjukhusvårdade covid-19 patienter och [data över nyinlagda patienter per vecka](#) presenteras på Socialstyrelsens webbplats. I statistiken ingår även patienter som läggs in direkt på intensivvårdsavdelning.

Aktuell beläggning på sjukhus och IVA

Data över hur många patienter som vårdas på sjukhus och inom intensivvården just nu presenteras dagligen på vår webbplats på sidan om [analyser och prognoser om covid-19](#), se rubriken *Vårdbelastning – aktuell beläggning*. Data visas nationellt samt regionvis. Data hämtas från respektive regions webbplats.

Dödsorsak covid-19

[Data över avlidna med underliggande dödsorsak covid-19](#) publiceras onsdagar

varje vecka på Socialstyrelsens webbplats. Där finns statistik över åldersfördelning, regionsfördelning, samsjuklighet samt antal avlidna per dag. För mer information om hur Folkhälsomyndigheten och Socialstyrelsen följer statistiken över avlidna, se [faktablad på Socialstyrelsens webbplats](#).

Överdödlighet

Analys över antalet dödsfall i Sverige varje vecka (oavsett orsak) och eventuell över- eller underdödlighet redovisas i en separat rapport [på sidan om analyser och prognoser](#) under rubriken Överdödlighet. Där ingår exempelvis diagram för det nationella läget samt och uppdelat på fler redovisningsgrupper och i relation till antalet avlidna bekräftade fall.