



Folkhälsomyndigheten

Veckorapport om covid-19, vecka 10–11 2023

Denna rapport publicerades den 23 mars 2023 och redovisar läget för covid-19 vecka 10–11 (6–19 mars 2023).

Läget i Sverige

Smittspridningen av covid-19 bedöms vara på en låg nivå. Antalet rapporterade fall av covid-19, antalet inläggande patienter med covid-19 i slutenvården, inklusive intensivvården, och antalet avlidna är sedan ett par veckor på en låg nivå. Även andra övervakningskällor som Folkhälsomyndigheten följer tyder på att smittspridningen är låg.

[Statistik om covid-19 \(Socialstyrelsen.se\)](https://socialstyrelsen.se/statistik/om-covid-19)

För att undvika svår sjukdom och död är det viktigt att alla som rekommenderas att vaccinera sig mot covid-19 gör det och att de som erbjuds påfyllnadsdoser av covid-19 tar dessa. Fortsatt är det viktigt att den som är sjuk med luftvägssymtom stannar hemma och undviker nära kontakt med andra för att på så sätt minska smittspridningen.

[Om vaccination mot covid-19](#)

Vecka 10 provtogs 7 834 personer för covid-19 i Sverige och vecka 11 provtogs 7 524 personer, vilket är en minskning med 4 procent mellan veckorna. Högst antal provtagna individer per 100 000 invånare under vecka 10 och 11 fanns som tidigare veckor i åldersgruppen 80 år och äldre, följt av personer 70–79 år. Andelen av proverna som var positiva för covid-19 var 13 procent för både vecka 10 och vecka 11.

Under vecka 10 rapporterades 871 fall av covid-19 och under vecka 11 rapporterades 873 fall. Vecka 11 var antalet rapporterade fall högre än medelvärdet för föregående tre veckor i riket och i region Stockholm, Västmanland och Västra Götaland, statistiskt säkerställda skillnader. I övriga regioner skedde inga förändringar.

Bland boende på SÄBO rapporterades 205 respektive 188 bekräftade fall vecka 10 och 11, vilket är en minskning med 8 procent mellan veckorna. Bland personer med hemtjänst rapporterades 168 respektive 193 bekräftade fall under vecka 10 och 11, vilket är en ökning med 15 procent mellan veckorna.

Hittills under vecka 10 har fyra nya intensivvårdade patienter med bekräftad covid-19 rapporterats och under vecka 11 rapporterades totalt sex intensivvårdade fall. De föregående tre veckorna (vecka 7–9) rapporterades i medeltal 7 nya patienter per vecka. För de 24 patienter med bekräftad covid-19 som vårdats inom

intensivvården de senaste fyra veckorna (vecka 8–11) tillhörde 20 patienter en medicinsk riskgrupp utifrån underliggande sjukdom eller tillstånd och medelåldern var 50 år. Medelåldern bland fallen på IVA varierar mer mellan veckorna när antalet patienter är lågt. Det rapporterade antalet nya intensivvårdade patienter för de två senaste veckorna bedöms bli något högre på grund av fördröjning i rapporteringen, särskilt vad gäller aktuell rapportvecka. Information om intensivvårdade laboratoriebekräftade fall rapporteras från Svenska Intensivvårdsregistrets rapporteringsmodul SIRI, och har vårdats på grund av eller med covid-19. Läs mer i tidigare publicerat specialavsnitt.

[Specialavsnitt: Intensivvårdade fall av covid-19 under tidsperioder med olika dominerande virusvarianter](#)

På grund av fördröjningen i rapporteringen fokuserar analyserna avseende avlidna bekräftade fall i veckorapporten främst på data fram till för två veckor sedan. Hittills har 39 respektive 50 bekräftade fall rapporterats avlidna under vecka 8 och 9. För vecka 6–8 var medeltalet 50 dödsfall per vecka. Av de rapporterade avlidna vecka 8 och 9 hade 21 respektive 25 personer hemtjänstinsatser eller var boende på SÄBO. Hittills har 28 respektive 23 bekräftade fall rapporterats avlidna under vecka 10 och 11. Vecka 9 var dödligheten i Sverige inom normalspannet enligt överdödlighetsmodellen EuroMoMo.

[Analyser och prognoser om covid-19 \(se överdödlighet\)](#)

I Sverige cirkulerar fortsatt många olika genetiska grupper inom omikron-varianten, huvudsakligen undergrupper som utvecklats inom BA.2 och BA.5 och har mutationer som ger viruset ökad förmåga att undvika immunförsvaret.

Under vecka 8–10 2023 utgjorde BQ.1 och BQ.1.1 inklusive undergrupper (som utvecklats ur BA.5) 16 procent av alla virus som undersökts, vilket är en fortsatt minskning. CH.1.1 med undergrupper ligger på en oförändrad nivå (som utvecklats ur BA.2) och utgjorde 20 procent (DV.1 ej inräknat), den nyttillkomna undervarianten utgjorde DV.1 4 procent. Olika undergrupper inom XBB ökar (som är en kombination av två virus inom BA.2, en så kallad rekombinant) och utgjorde tillsammans 47 procent. Undervarianten XBB.1.5 ökar i förekomst, vilket den även gör i andra länder i Europa, och utgjorde under vecka 8–10 30 procent av undersökta prover i Sverige.

Läget i Europa

Data för covid-19 från länder som rapporterar till den europeiska smittskyddsmyndigheten ECDC finns tillgängliga till och med vecka 10. I sju av de 25 länder som rapporterade uppgifter sågs en ökning av antalet fall i gruppen 65 år och äldre. I nio av de 22 länder som rapporterade uppgifter om beläggning eller nyinlagda i slutenvård ökade någon av indikatorerna.

[Statistik från ECDC](#)

Innehållsförteckning

Veckorapport om covid-19, vecka 10–11 2023	1
Läget i Sverige	1
Läget i Europa.....	2
Kommentarer till statistiken	4
Tabell- och figursamling	6
Bekräftade fall, intensivvårdade och avlidna fall nationellt sedan pandemins start.....	6
Bekräftade fall och provtagna individer nationellt.....	7
Bekräftade fall bland personer på SÄBO eller med hemtjänst.....	9
Geografisk fördelning	10
Intensivvårdade fall	14
Avlidna bekräftade fall	15
Övervakning av virusvarianter.....	16
Länksamling.....	17

Kommentarer till statistiken

Övervakningen är kontinuerligt under utveckling, läs mer om datakällor för övervakning av covid-19. Data som presenteras i rapporten är preliminära enligt de uppgifter som finns i respektive övervakningssystem och kan komma att kompletteras i efterhand. För uppgifter från föregående veckor, se arkivsidan över tidigare veckorapporter. Där uppgift om kön presenteras gäller juridiskt kön.

[Datakällor för övervakning av covid-19](#)

[Arkivsida veckorapporter](#)

I ett nationellt övervakningsprogram följer Folkhälsomyndigheten, med stöd från regionerna, förekomsten av genetiska grupper av SARS-CoV-2 i Sverige. Särskilt fokus ligger på övervakning av virusvarianter av särskild betydelse (Variants of Concern) enligt ECDC:s klassificering, men även de undergrupper som ECDC listar som virusvarianter av intresse (Variants of Interest) och de mutationer som definierar virusvarianter under övervakning (Variants under Monitoring). Aktuella virusvarianter av särskild betydelse är omikronundergrupperna BA.2, BA.4 och BA.5.

Eftersom uppdelningen på vaccinerade respektive ovaccinerade inte tar hänsyn till hur lång tid det gått sedan vaccinationen är det inte längre relevant att visa uppdelningen i de grafer som visas i veckorapporten. Informationen finns tillgänglig i det underlag som finns att ladda ner till respektive veckorapport.

[Veckorapporter om covid-19](#) (se Excelfil för aktuell vecka).

För studier av uppföljning av vaccineffekten, se veckovis vaccinationsuppföljning.

[Uppföljning av vaccination mot covid-19](#)

Från den 1 januari 2022 har definitionen av reinfektion (individer som infekteras på nytt efter genomgången infektion) som används i övervakningen av covid-19 ändrats. I statistiken för 2020 och 2021 redovisas ett covid-19 fall per individ och 12-månaders period. Från den 1 januari 2022 redovisas fall med ny infektion hos samma individ om det passerat 6 månader från den tidigare anmälda infektionen. Förändringen trädde i kraft 18 januari 2022 och i samband med detta uppdaterades antalet rapporterade fall för januari 2022.

Under 2021 och 2022 har provtagningsrekommendationen vid några tillfällen förändrats. Vecka 44–46 år 2021 riktades provtagningen mot prioriterade grupper och ovaccinerade personer, vecka 4–5 år 2022 var det en lägre prioritet för provtagning av personer som inte behövde vara fysiskt på plats på arbetet. Från vecka 6 år 2022 rekommenderas provtagning av personal, patienter och omsorgstagare i vården och äldreomsorgen. Den 15 februari 2023 trädde beslut i kraft att rekommendationen om testning för covid-19 för vårdpersonal skulle tas bort. Förändringarna i provtagningsrekommendationerna medför att data över antal bekräftade fall, antal provtagna individer och andelen positiva endast blir

jämförbara inom respektive period men inte över tid mellan perioder med olika provtagningsrekommendation.

[Rekommendation om testning för covid-19 för vårdpersonal tas bort \(Nyhet 2023-02-10\)](#)

Data läses onsdagar för veckorapporten.

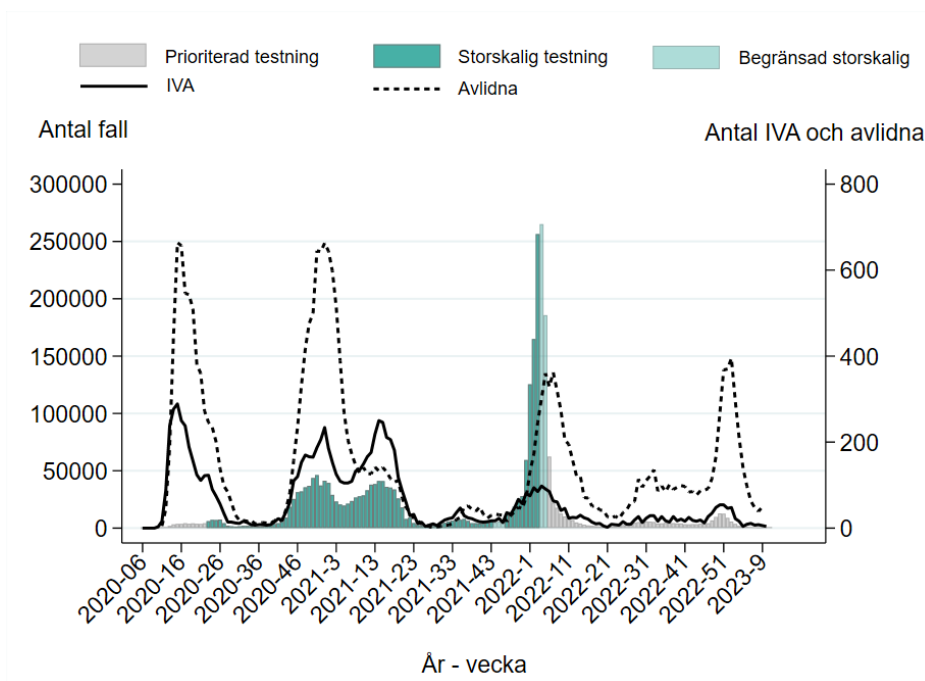
Kontakt angående rapporten: info@folkhalsomyndigheten.se

Tabell- och figursamling

Bekräftade fall, intensivvårdade och avlidna fall nationellt sedan pandemins start

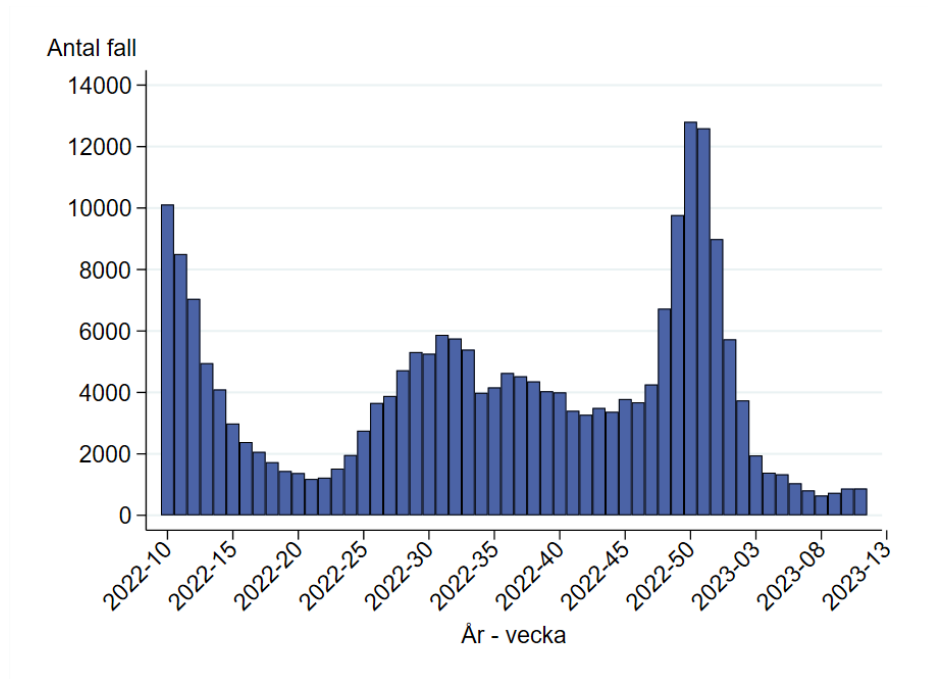
I figuren visas antalet bekräftade fall per vecka till aktuell rapportvecka, medan antalet intensivvårdade fall respektive avlidna visas fram till och med en respektive två veckor sedan. Detta på grund av eftersläpning i rapporteringen. Perioder med storskalig provtagning, begränsad storskalig provtagning och prioriterad provtagning visas genom färgläggning av staplarna för antalet fall. Läs mer om förändringar i provtagning i avsnitt Kommentar till statistiken.

Figur 1. Antal bekräftade fall per vecka, antal nya intensivvårdade (IVA) och antal avlidna fall från vecka 6 2020 till och med aktuell rapportvecka.

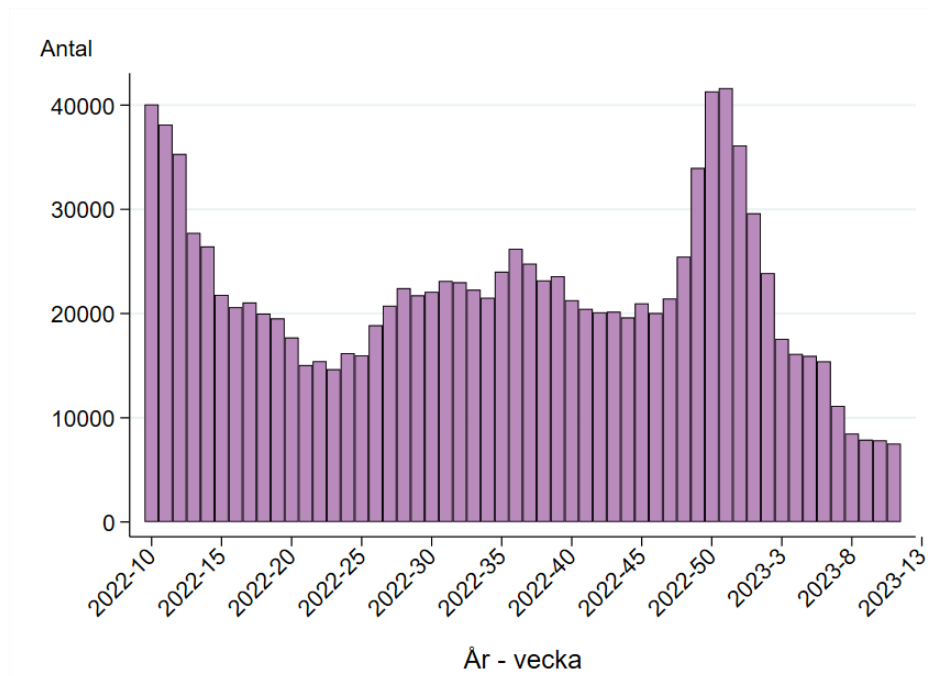


Bekräftade fall och provtagna individer nationellt

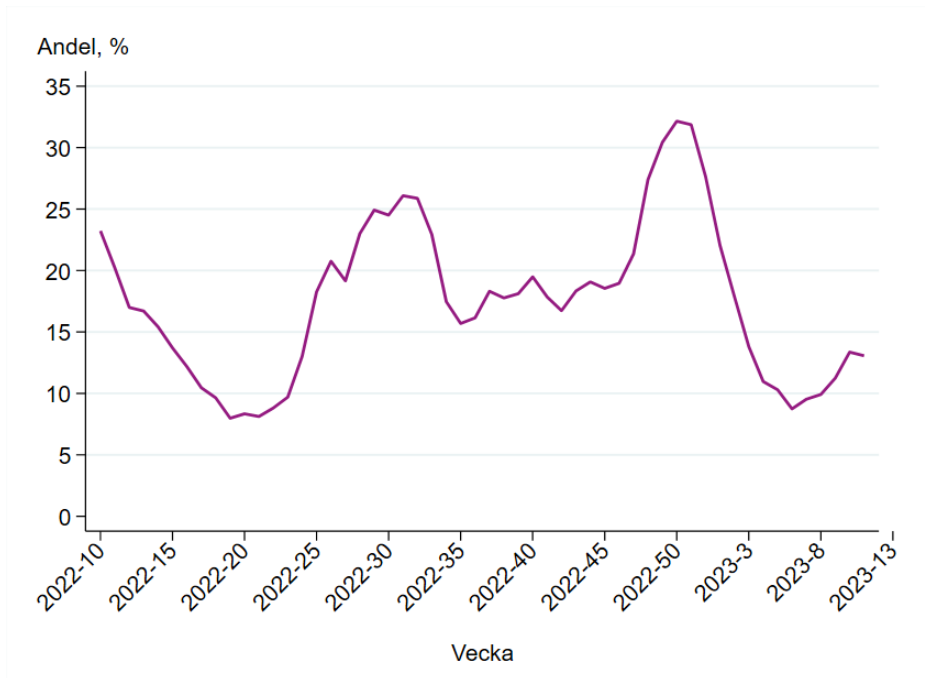
Figur 2A. Antal bekräftade fall per vecka från vecka 10 2022 till och med aktuell rapportvecka.



Figur 2B. Antal provtagna individer per vecka från vecka 10 2022 till och med aktuell rapportvecka.



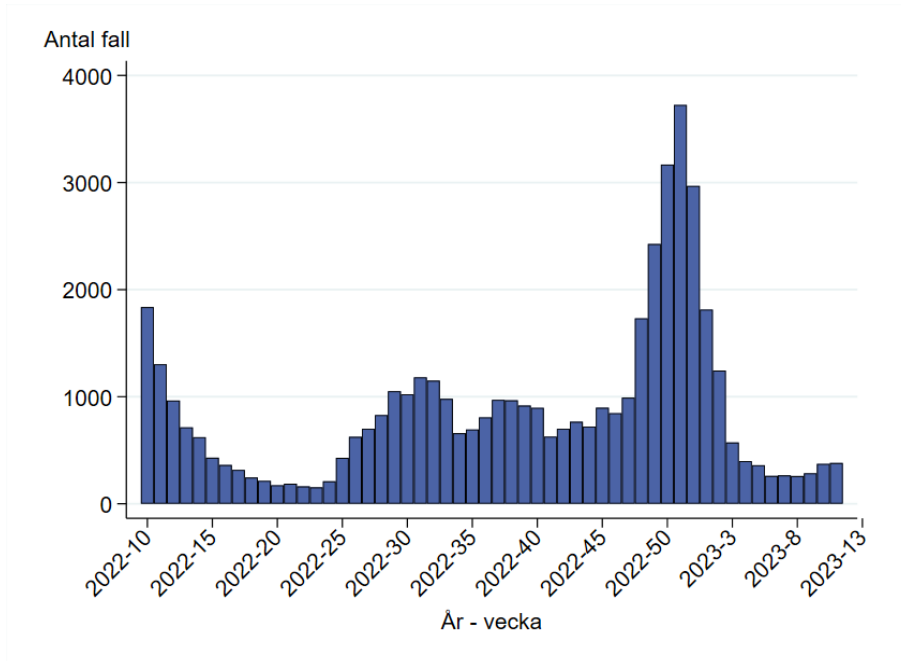
Figur 2C. Andel positiva bland PCR-provtagna individer från vecka 10 2022 till och med aktuell rapportvecka



Bekräftade fall bland personer på SÄBO eller med hemtjänst

Antal fall per vecka

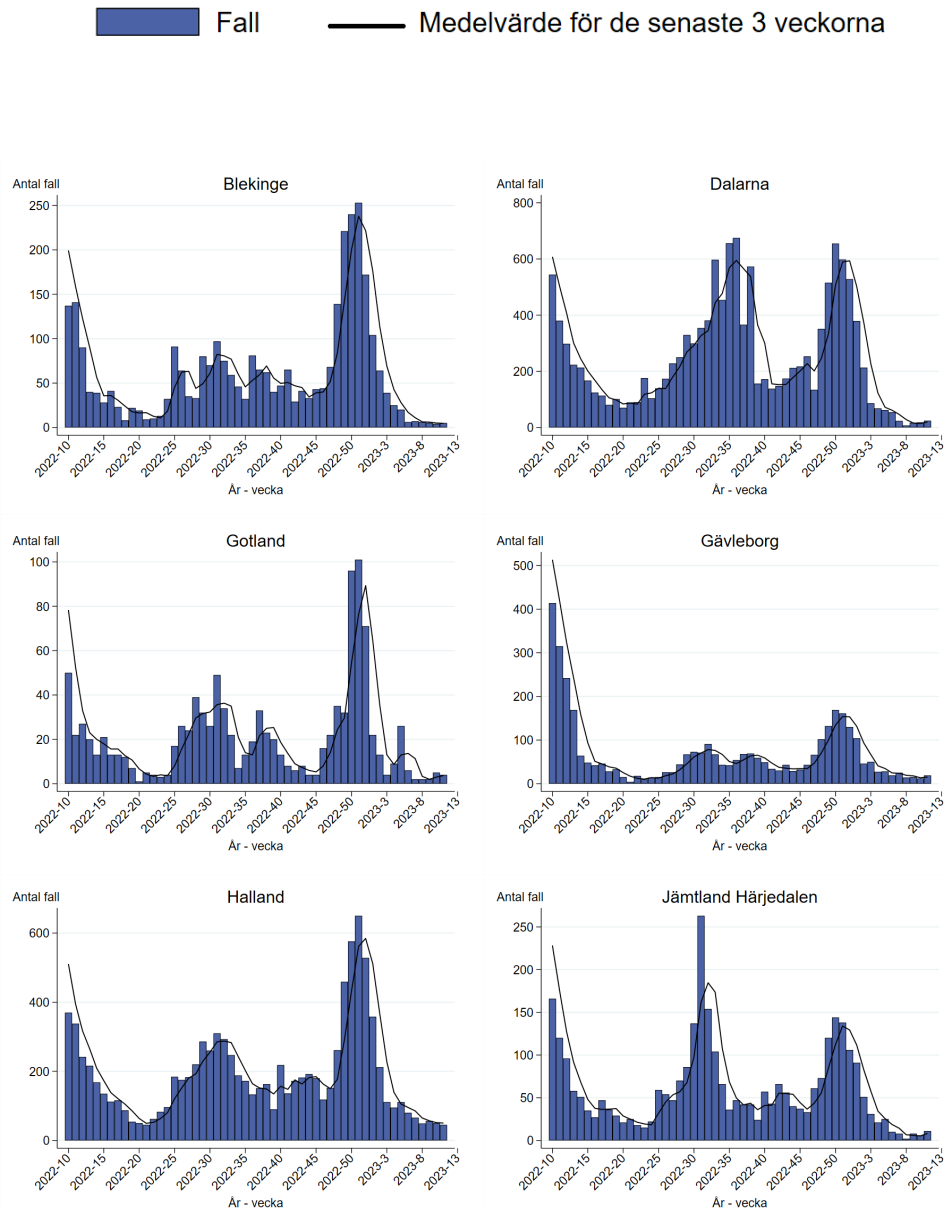
Figur 3. Bekräftade fall per vecka bland personer på SÄBO (65+ år) eller med hemtjänst (65+ år) från vecka 10 2022 till och med aktuell rapportvecka



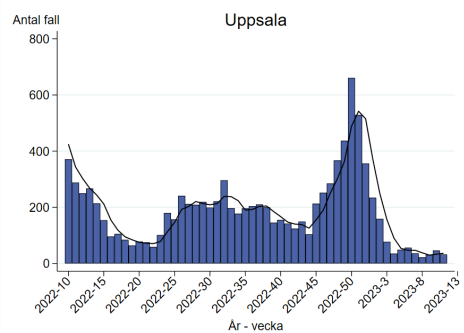
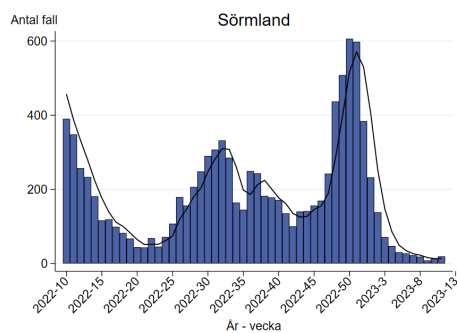
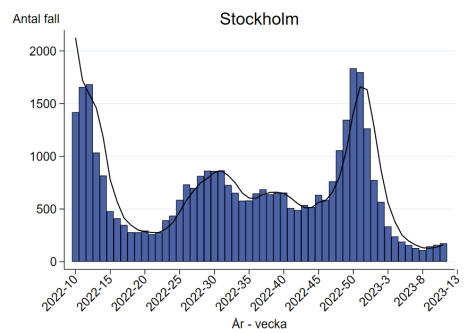
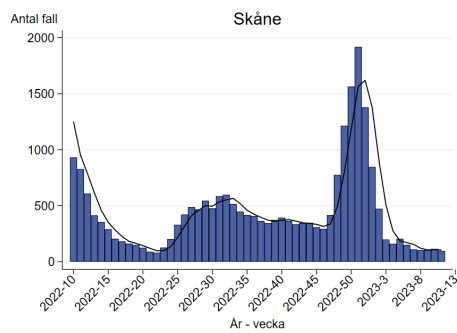
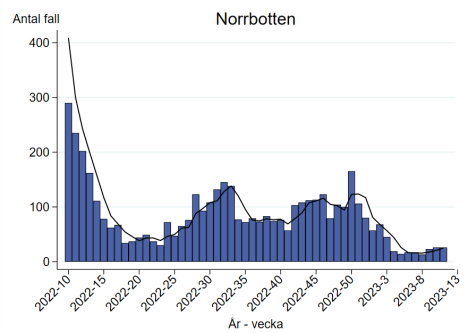
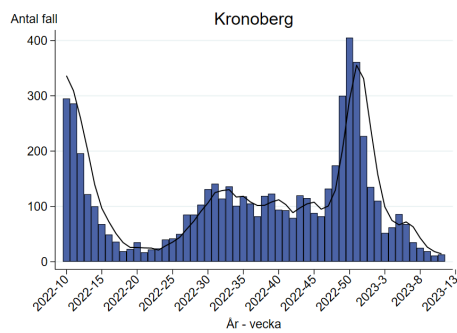
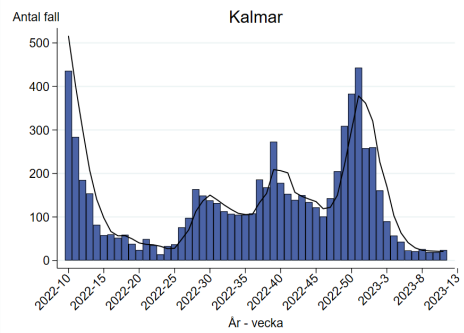
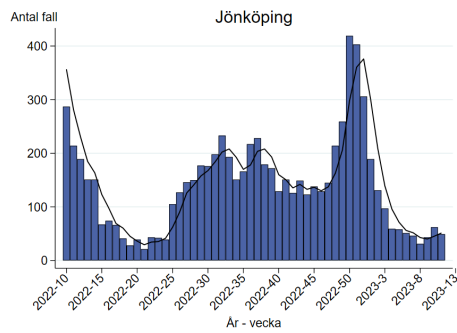
Geografisk fördelning

Antal laboratoriebekräftade fall av covid-19 per region

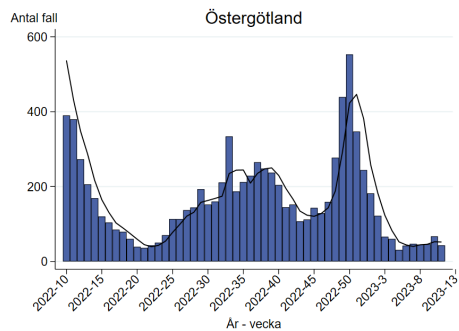
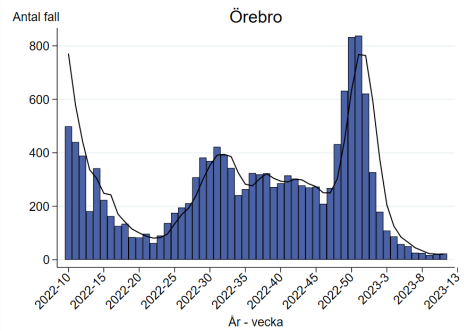
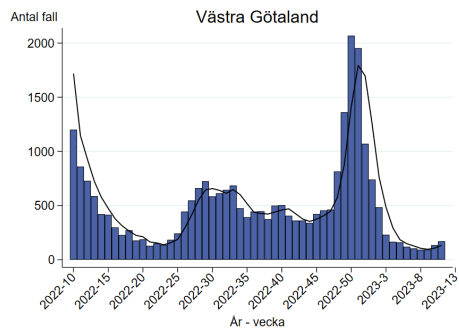
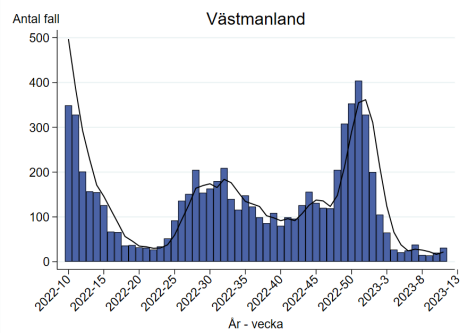
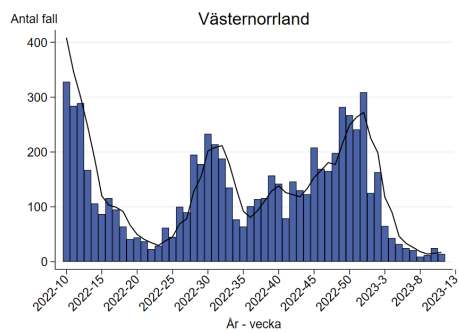
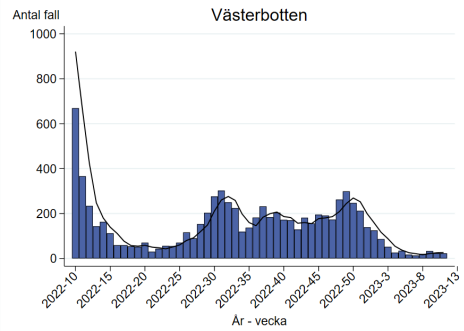
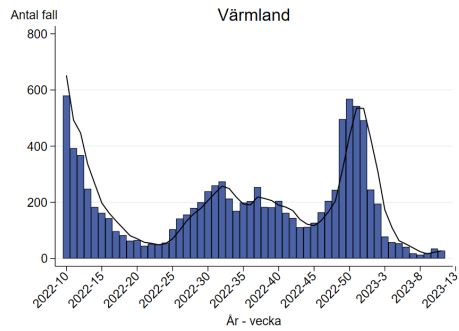
Figur 4. Antal bekräftade fall per vecka och region sedan vecka 10, 2022 till och med aktuell rapportvecka. Observera att skalan på y-axeln varierar.



■ Fall — Medelvärde för de senaste 3 veckorna



■ Fall — Medelvärde för de senaste 3 veckorna



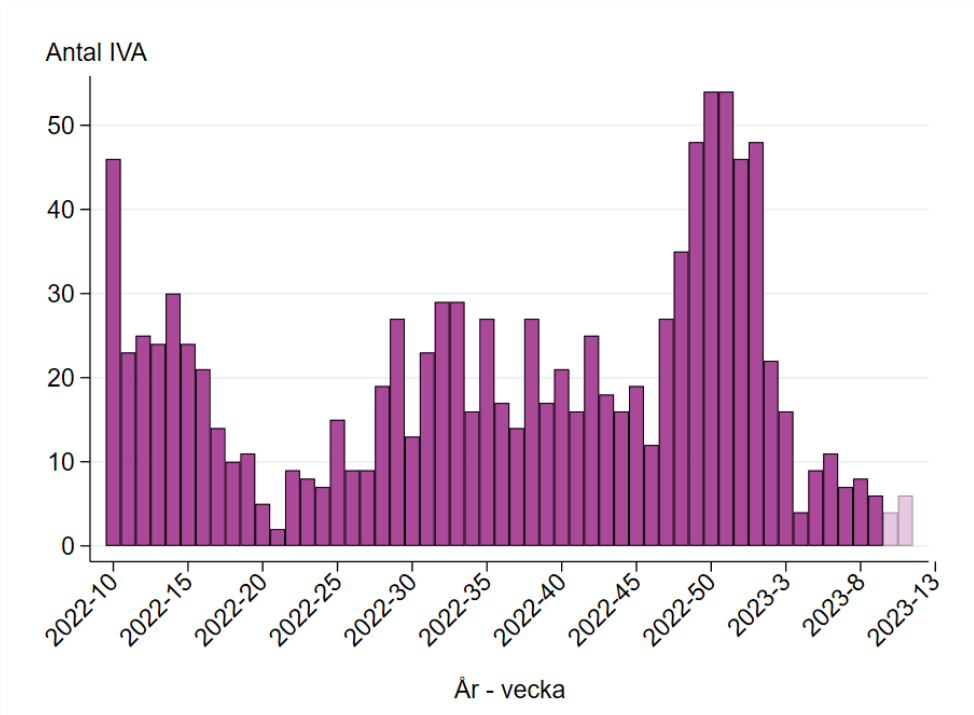
Tabell 1. Antal bekräftade fall, antal fall per 100 000 invånare aktuell rapportvecka samt för de två senaste veckorna och andelen positiva för aktuell rapportvecka, per region.

Region	Antal fall vecka 11	Antal fall vecka 11 per 100 000 invånare	Antal fall vecka 10 & 11 per 100 000 invånare	Andel positiva individer vecka 11 (procent)
Blekinge	5	3	6	9
Dalarna	24	8	15	14
Gotland	4	7	15	5
Gävleborg	19	7	11	9
Halland	45	13	28	16
Jämtland Härjedalen	11	8	13	2
Jönköping	49	13	30	16
Kalmar	24	10	17	16
Kronoberg	13	6	12	11
Norrbottn	26	10	21	14
Skåne	96	7	15	16
Stockholm	174	7	14	11
Sörmland	19	6	11	7
Uppsala	32	8	20	13
Värmland	28	10	22	10
Västerbotten	23	8	17	11
Västernorrland	14	6	16	8
Västmanland	31	11	18	17
Västra Götaland	170	10	17	19
Örebro	23	7	14	9
Östergötland	43	9	23	13
Total	873	8	17	13

Intensivvårdade fall

Det rapporterade antalet för de två senaste veckorna bedöms stiga något på grund av eftersläpande rapportering, särskilt vad gäller aktuell rapportvecka.

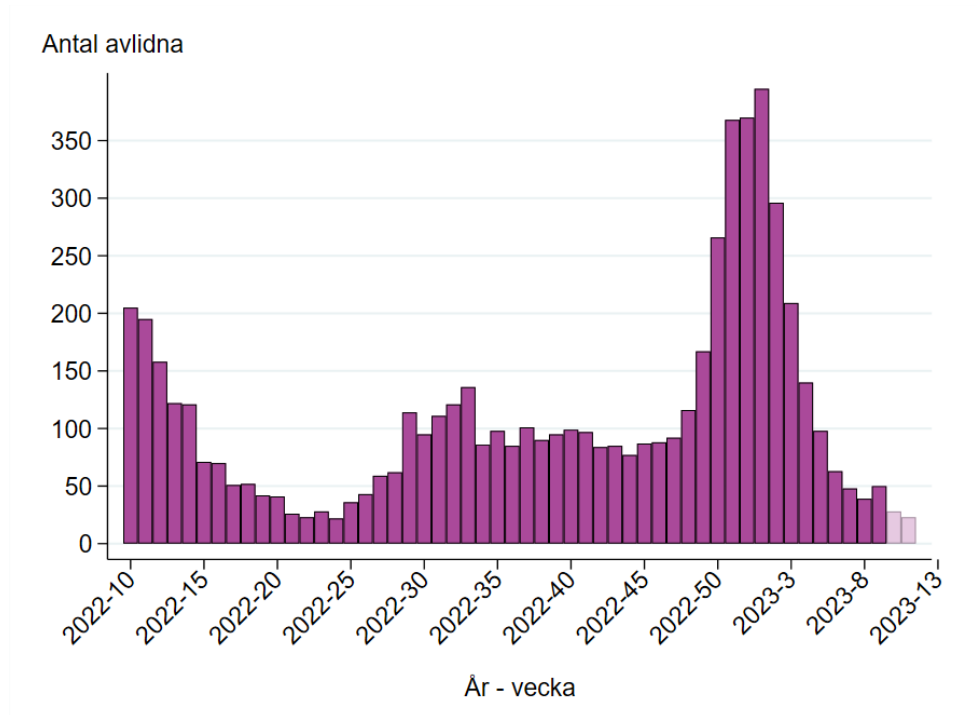
Figur 5. Antal nya intensivvårdade patienter med laboratoriebekräftad covid-19 per vecka från vecka 10 2022 till och med aktuell rapportvecka.



Avlidna bekräftade fall

Det rapporterade antalet för de två senaste veckorna bedöms stiga något på grund av eftersläpande rapportering, särskilt vad gäller aktuell rapportvecka. Data presenteras enligt det datum som personen anges ha avlidit i rapporteringssystemet SmiNet. Det fåtal dödsfall som finns registrerade utan dödsdatum finns inte med i grafen.

Figur 6. Antal avlidna bekräftade fall per vecka från vecka 10 2022 till och med aktuell rapportvecka.



Övervakning av virusvarianter

I tabellen visas genetiska grupper enligt pangolin som utgör minst en procent av sekvenserade fall under den aktuella perioden. Notera att samtliga genetiska grupper nedan är undergrupper inom omikron-variantens undergrupper BA.2 och BA.5. BQ och CL är undergrupper inom BA.5. CH och DV är undergrupp inom BA.2. XBB är en rekombinant inom BA.2. XBF är en rekombinant mellan BA.5 och BA.2.

Tabell 2. Genetiska grupper enligt pangolin som utgör minst en procent av fall sekvenserade inom övervakningsprogrammet för SARS-CoV-2 under vecka 6–8 2023.

Genetisk grupp enligt pangolin	Antal sekvenserade fall	Andel av sekvenserade fall (procent)
XBB.1.5	219	29.5%
CH.1.1.1	95	12.8%
XBB.1.9.1	67	9%
BQ.1.1	54	7.3%
CH.1.1	54	7.3%
DV.1	28	3.8%
XBF	24	3.2%
XBB.1.5.7	20	2.7%
XBB.1.9.2	18	2.4%
XBB.1	11	1.5%
BQ.1	10	1.3%
CL.1.3	10	1.3%
BQ.1.1.5	9	1.2%
BQ.1.1.22	8	1.1%

Länksamling

Data som går att ladda ner

Data över antalet bekräftade fall, IVA-vårdade och avlidna bekräftade fall per region presenteras på och går att ladda ner från vår webbplats. Fall och incidens per kommun och stadsdel finns även i veckostatistik per region respektive kommun.

[Covid-19 statistik](#)

Provtagna individer

På vår webbplats finns uppdaterad information om antal provtagna individer.

[Antal provtagna individer covid-19](#)

Vaccinationsuppföljning

Uppföljningen av vaccinationerna mot covid-19 omfattar många olika delar. På denna sida beskrivs uppföljningen av vaccinationernas effekter och vaccinationstäckning i prioriterade grupper.

[Uppföljning av vaccination mot covid-19](#)

Akut luftvägsinfektion (Hälsorapport)

Varje vecka presenteras resultaten över andelen av Sveriges befolkning som uppskattas ha blivit sjuka i en akut luftvägsinfektion under föregående vecka baserat på enkätsvar i Hälsorapports webbpanel. Hälsorapports rapportering har uppehåll till vecka 36 2022.

[Hälsorapports resultatsida \(Hälsorapport.se\)](#)

Trendanalyser per region

Trendanalyser per regioner presenteras på sidan för analys och prognos. Kartor med rapporterade fall per 100 000 invånare, vecka och region finns på Folkhälsomyndighetens statistiksida.

[Analyser och prognoser om covid-19](#)

Nyinlagda på sjukhus

Socialstyrelsen samlar statistik om sjukhusvårdade covid-19 patienter och data över nyinlagda patienter per vecka presenteras på Socialstyrelsens webbplats. I statistiken ingår även patienter som läggs in direkt på intensivvårdsavdelning.

[Statistik om vård och covid-19 \(Socialstyrelsen.se\)](#)

Aktuell beläggning på sjukhus och IVA

Data över hur många patienter som vårdas på sjukhus och inom intensivvården just nu presenteras dagligen på vår webbplats på sidan om analyser och prognoser om covid-19, se rubriken *Vårdbelastning – aktuell beläggning*. Data visas nationellt samt regionvis. Data hämtas från respektive regions webbplats.

[Analyser och prognoser om covid-19](#)

Dödsorsak covid-19

Data över avlidna med underliggande dödsorsak covid-19 har tidigare presenterats på Socialstyrelsens webbplats. Där finns statistik över åldersfördelning, regions- och kommunfördelning, samsjuklighet samt antal avlidna per dag. För mer information om hur Folkhälsomyndigheten och Socialstyrelsen följer statistiken över avlidna, se faktablad om datakällor på Socialstyrelsens webbplats.

[Faktablad om datakällor för avlidna i covid-19 \(Socialstyrelsen.se\)](#)

Överdödlighet

Analys över antalet dödsfall i Sverige varje vecka (oavsett orsak) och eventuell över- eller underdödlighet redovisas i en separat rapport på sidan om analyser och prognoser under rubriken Överdödlighet. Där ingår exempelvis diagram för det nationella läget samt och uppdelat på fler redovisningsgrupper och i relation till antalet avlidna bekräftade fall.

[Analyser och prognoser om covid-19](#)

Covid-19 läget i världen

Världsläget för covid-19 finns sammanställt i Världshälsorganisationen WHO:s rapporter. Se även WHO:s interaktiva visualiseringar.

WHO:s rapporter om covid-19 (who.int) [WHO:s interaktiva visualiseringar](#)