



Folkhälsomyndigheten

Veckorapport om covid-19, vecka 16–17 2023

Denna rapport publicerades den 5 maj 2023 och redovisar läget för covid-19 vecka 16–17 (17–30 april 2023).

Läget i Sverige

Antalet rapporterade fall av covid-19 har legat på en oförändrad nivå de senaste veckorna. Även antalet inläggande patienter med covid-19 i slutenvården, antalet nya intensivvårdade patienter och antalet avlidna är på en oförändrad nivå de senaste veckorna. Sammantaget bedöms smittspridningen fortsatt vara på en låg nivå.

För att undvika svår sjukdom och död är det viktigt att alla som rekommenderas att vaccinera sig mot covid-19 gör det och att de som erbjuds påfyllnadsdoser av vaccinet mot covid-19 tar dessa. Fortsatt är det viktigt att den som är sjuk med luftvägssymtom stannar hemma och undviker nära kontakt med andra för att på så sätt minska smittspridningen.

[Om vaccination mot covid-19](#)

I denna veckas rapport finns ett specialavsnitt om slutenvårdade, intensivvårdade och avlidna under perioden vecka 47 2022–vecka 2 2023, uppdelat på ålder och omsorgsbehov samt vaccinationsstatus.

[Specialavsnitt: Slutenvårdade, intensivvårdade och avlidna fall med covid-19 utifrån vaccinationsstatus](#)

Vecka 16 provtogs 7 201 personer för covid-19 i Sverige och vecka 17 provtogs 6 613 personer, vilket är en minskning med 8 procent mellan veckorna. Andelen av proverna som var positiva för covid-19 var 19 procent vecka 16 och 18 procent vecka 17.

Under vecka 16 rapporterades 1 170 fall av covid-19 och under vecka 17 rapporterades 1 053 fall, vilket är en minskning med 10 procent mellan veckorna. Vecka 17 var antalet rapporterade fall lägre än medelvärdet för föregående tre veckor i region Kalmar, statistiskt säkerställd skillnad. I övriga regioner skedde inga förändringar.

Bland boende på SÄBO rapporterades 242 respektive 173 bekräftade fall vecka 16 och 17, vilket är en minskning med 29 procent mellan veckorna. Bland personer med hemtjänst rapporterades 286 respektive 251 bekräftade fall under vecka 16 och 17, vilket är en minskning med 12 procent mellan veckorna.

Hittills under vecka 16 har 15 intensivvårdade patienter med bekräftad covid-19 rapporterats och under vecka 17 rapporterades 13 intensivvårdade fall. De föregående tre veckorna (vecka 13–15) rapporterades i medeltal 14 nya patienter per vecka. För de 55 patienter med bekräftad covid-19 som vårdats inom intensivvården de senaste fyra veckorna (vecka 14–17) tillhörde 40 patienter en medicinsk riskgrupp utifrån underliggande sjukdom eller tillstånd och medelåldern var 61 år. Medelåldern bland fallen på IVA varierar mer mellan veckorna när antalet patienter är lågt. Det rapporterade antalet nya intensivvårdade patienter för de två senaste veckorna bedöms bli något högre på grund av fördröjning i rapporteringen, särskilt vad gäller aktuell rapportvecka.

På grund av fördröjningen i rapporteringen fokuserar analyserna avseende avlidna bekräftade fall i veckorapporten främst på data fram till för två veckor sedan. Hittills har 50 respektive 54 bekräftade fall rapporterats avlidna under vecka 14 och 15. För vecka 11–13 var medeltalet 47 dödsfall per vecka. Av de rapporterade avlidna vecka 14 och 15 hade 29 respektive 32 personer hemtjänstinsatser eller var boende på SÄBO. Hittills har 68 respektive 28 bekräftade fall rapporterats avlidna under vecka 16 och 17. Dödligheten under vecka 15 låg inom normalspannet i hela riket och i alla grupper enligt överdödlighetsmodellen EuroMoMo.

[Analyser och prognoser om covid-19 \(se överdödlighet\)](#)

I Sverige cirkulerar fortsatt olika genetiska grupper inom omikron-varianten, och nya undergrupper med mutationer som ger viruset ökad förmåga att undvika immunförsvaret utvecklas ständigt. I Sverige liksom i övriga Europa dominerar nu undergrupper inom XBB (som är en kombination av två virus inom BA.2, en så kallad rekombinant).

Under vecka 14–16 2023 utgjorde undergrupper inom XBB tillsammans 83 procent av alla undersökta prover. XBB.1.5 (med undergrupper) är fortsatt vanligast, och utgjorde under vecka 14–16 49 procent. XBB.1.9 (med undergrupper) ökar och utgjorde 23 procent under perioden.

Den senaste undervarianten inom XBB som uppmärksammats är XBB.1.16, som fått stor spridning i Indien och även påvisats i andra världsdelar, inklusive Europa. Hittills tillgängliga data om XBB.1.16 talar för att denna undervariant har tillväxtfördelar gentemot andra nu cirkulerande undervarianter och Världshälsoorganisationen bedömer att den sannolikt kommer att bli framgångsrik globalt. Enligt vad som hittills är känt ger inte XBB.1.16 allvarligare symtom än andra undervarianter inom XBB. De första fallen av XBB.1.16 som påvisats inom det nationella övervakningsprogrammet i Sverige provtogs i vecka 9. Sedan dess har XBB.1.16 cirkulerat i låga nivåer i Sverige men nu ökat till 5 procent av undersökta prover under vecka 14-16. De tidigare framgångsrika CH.1 med undergrupper (som utvecklats ur BA.2) och BQ.1 (som utvecklats ur BA.5) med undergrupper minskar fortsatt och utgjorde 12 respektive 2 procent under vecka 14-16.

Läget i Europa

Data för covid-19 från länder som rapporterar till den europeiska smittskyddsmyndigheten ECDC finns tillgängliga till och med vecka 16. Överlag är de indikatorer som följs på en låg- eller moderat nivå jämfört med de högsta nivåerna under pandemin. Det finns fortsatt variation mellan olika länder och ökningar syns eller har setts under några veckor i ett fåtal länder.

[Statistik från ECDC](#)

Innehållsförteckning

Veckorapport om covid-19, vecka 16–17 2023	1
Läget i Sverige	1
Läget i Europa.....	3
Kommentarer till statistiken	5
Tabell- och figursamling	7
Bekräftade fall, intensivvårdade och avlidna fall nationellt sedan pandemins start	7
Bekräftade fall och provtagna individer nationellt	8
Bekräftade fall bland personer på SÄBO eller med hemtjänst	10
Geografisk fördelning.....	11
Intensivvårdade fall	15
Avlidna bekräftade fall	16
Övervakning av virusvarianter	17
Länksamling.....	18

Kommentarer till statistiken

Övervakningen är kontinuerligt under utveckling, läs mer om datakällor för övervakning av covid-19. Data som presenteras i rapporten är preliminära enligt de uppgifter som finns i respektive övervakningssystem och kan komma att kompletteras i efterhand. För uppgifter från föregående veckor, se arkivsidan över tidigare veckorapporter. Där uppgift om kön presenteras gäller juridiskt kön.

[Datakällor för övervakning av covid-19](#)

[Arkivsida veckorapporter](#)

I ett nationellt övervakningsprogram följer Folkhälsomyndigheten, med stöd från regionerna, förekomsten av genetiska grupper av SARS-CoV-2 i Sverige. Särskilt fokus ligger på övervakning av virusvarianter av särskild betydelse (Variants of Concern) enligt ECDC:s klassificering, men även de undergrupper som ECDC listar som virusvarianter av intresse (Variants of Interest) och de mutationer som definierar virusvarianter under övervakning (Variants under Monitoring). Aktuella virusvarianter av särskild betydelse är omikronundergrupperna BA.2, BA.4 och BA.5.

Eftersom uppdelningen på vaccinerade respektive ovaccinerade inte tar hänsyn till hur lång tid det gått sedan vaccinationen är det inte längre relevant att visa uppdelningen i de grafer som visas i veckorapporten. Informationen finns tillgänglig i det underlag som finns att ladda ner till respektive veckorapport.

[Veckorapporter om covid-19](#) (se Excelfil för aktuell vecka).

För studier av uppföljning av vaccineffekten, se veckovis vaccinationsuppföljning.

[Uppföljning av vaccination mot covid-19](#)

Från den 1 januari 2022 har definitionen av reinfektion (individer som infekteras på nytt efter genomgången infektion) som används i övervakningen av covid-19 ändrats. I statistiken för 2020 och 2021 redovisas ett covid-19 fall per individ och 12-månaders period. Från den 1 januari 2022 redovisas fall med ny infektion hos samma individ om det passerat 6 månader från den tidigare anmälda infektionen. Förändringen trädde i kraft 18 januari 2022 och i samband med detta uppdaterades antalet rapporterade fall för januari 2022.

Under 2021 och 2022 har provtagningsrekommendationen vid några tillfällen förändrats. Vecka 44–46 år 2021 riktades provtagningen mot prioriterade grupper och ovaccinerade personer, vecka 4–5 år 2022 var det en lägre prioritet för provtagning av personer som inte behövde vara fysiskt på plats på arbetet. Från vecka 6 år 2022 rekommenderas provtagning av personal, patienter och omsorgstagare i vården och äldreomsorgen. Den 15 februari 2023 trädde beslut i kraft att rekommendationen om testning för covid-19 för vårdpersonal skulle tas bort. Förändringarna i provtagningsrekommendationerna medför att data över antal bekräftade fall, antal provtagna individer och andelen positiva endast blir

jämförbara inom respektive period men inte över tid mellan perioder med olika provtagningsrekommendation.

[Rekommendation om testning för covid-19 för vårdpersonal tas bort \(Nyhet 2023-02-10\)](#)

Data läses onsdagar för veckorapporten.

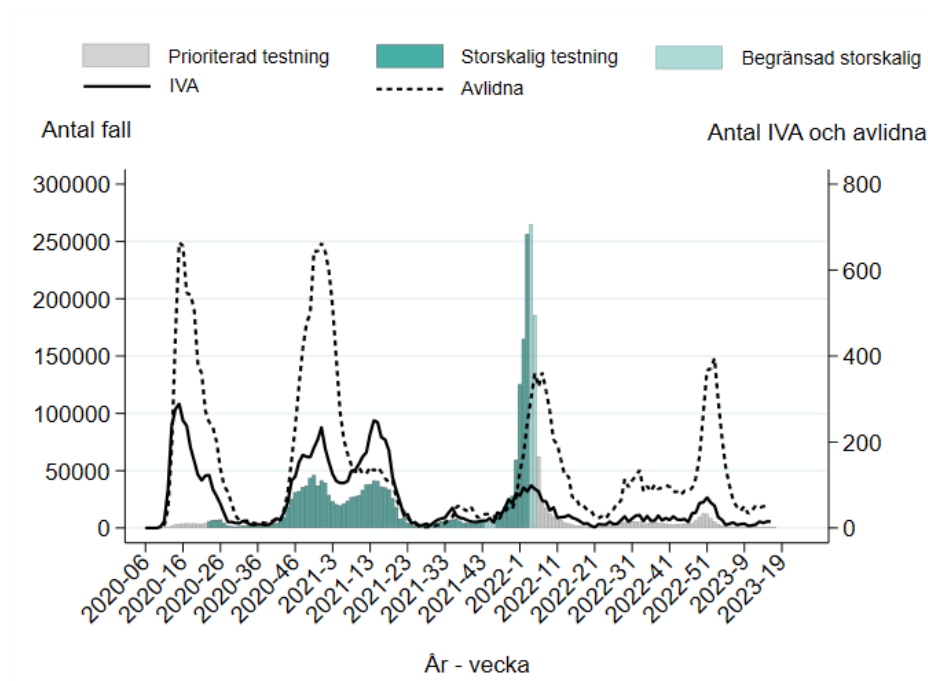
Kontakt angående rapporten: info@folkhalsomyndigheten.se

Tabell- och figursamling

Bekräftade fall, intensivvårdade och avlidna fall nationellt sedan pandemins start

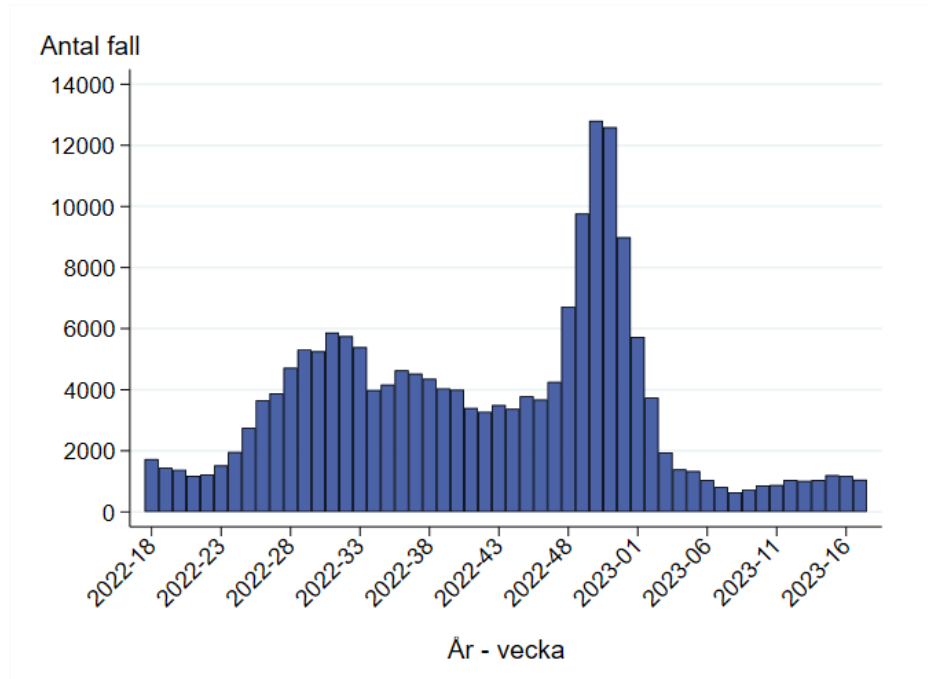
I figuren visas antalet bekräftade fall per vecka till aktuell rapportvecka, medan antalet intensivvårdade fall respektive avlidna visas fram till och med en respektive två veckor sedan. Detta på grund av eftersläpning i rapporteringen. Perioder med storskalig provtagning, begränsad storskalig provtagning och prioriterad provtagning visas genom färgläggning av staplarna för antalet fall. Läs mer om förändringar i provtagning i avsnitt Kommentar till statistiken.

Figur 1. Antal bekräftade fall per vecka, antal nya intensivvårdade (IVA) och antal avlidna fall från vecka 6 2020 till och med aktuell rapportvecka.

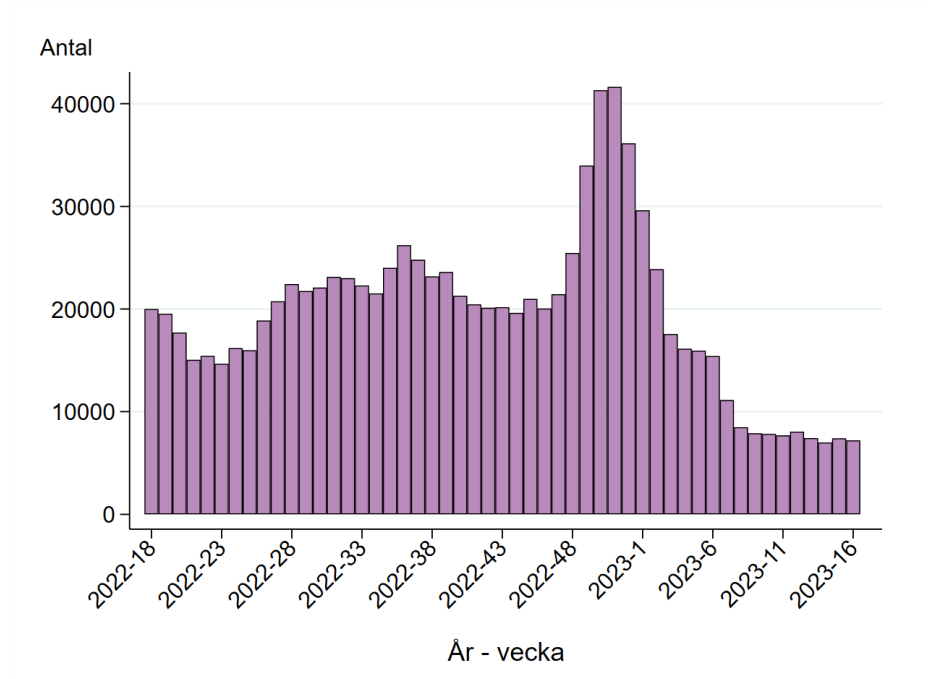


Bekräftade fall och provtagna individer nationellt

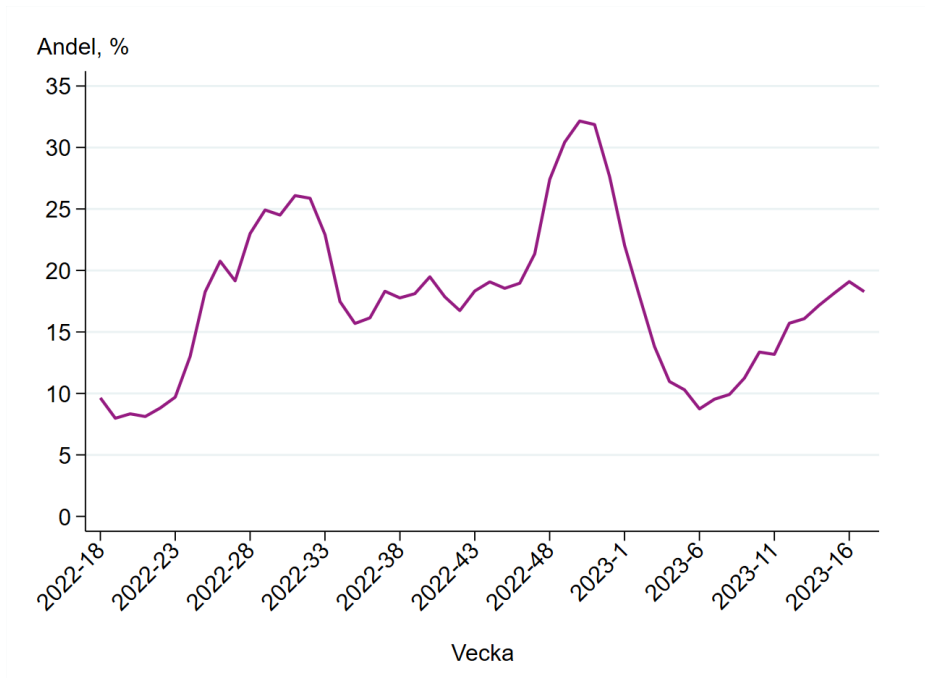
Figur 2A. Antal bekräftade fall per vecka från vecka 16 2022 till och med aktuell rapportvecka.



Figur 2B. Antal provtagna individer per vecka från vecka 16 2022 till och med aktuell rapportvecka.



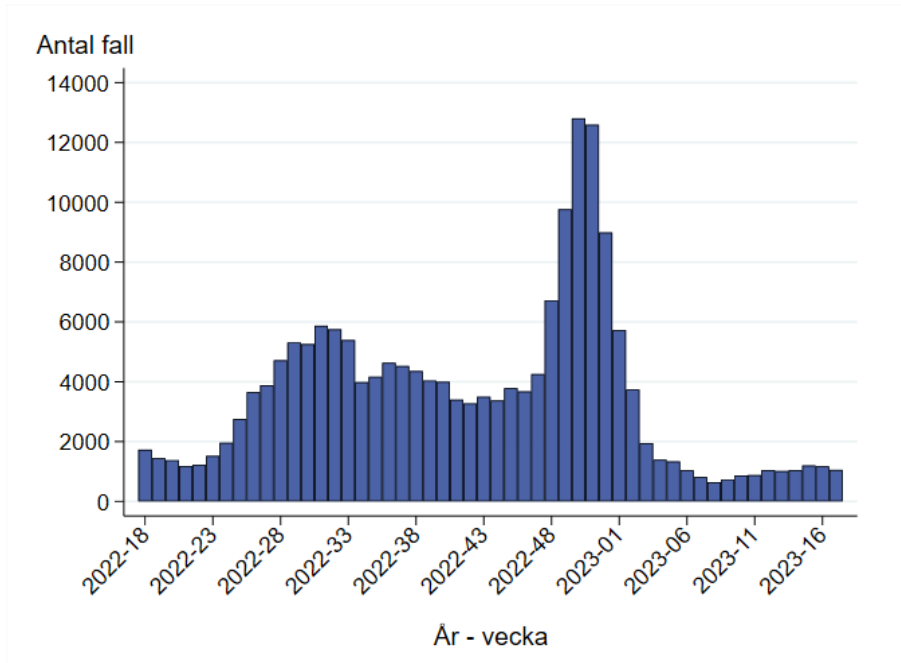
Figur 2C. Andel positiva bland PCR-provtagna individer från vecka 16 2022 till och med aktuell rapportvecka



Bekräftade fall bland personer på SÄBO eller med hemtjänst

Antal fall per vecka

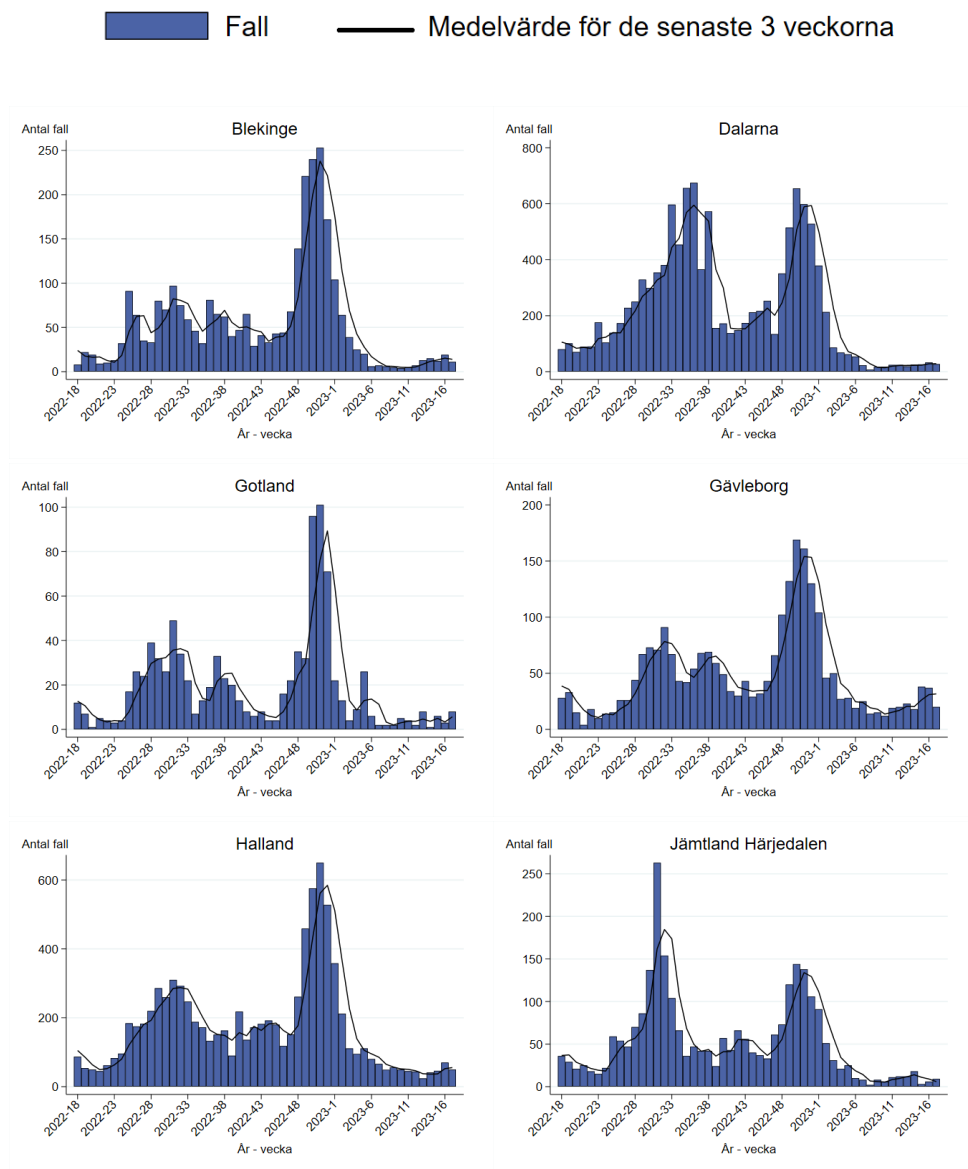
Figur 3. Bekräftade fall per vecka bland personer på SÄBO (65+ år) eller med hemtjänst (65+ år) från vecka 16 2022 till och med aktuell rapportvecka



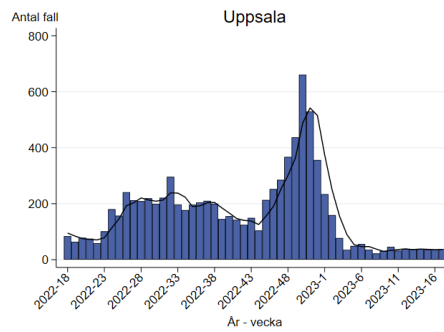
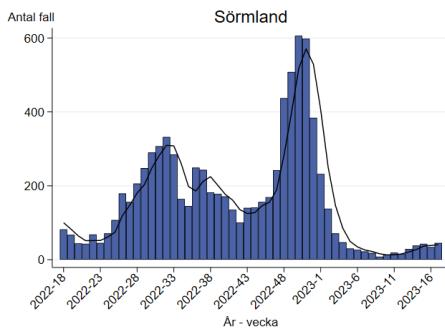
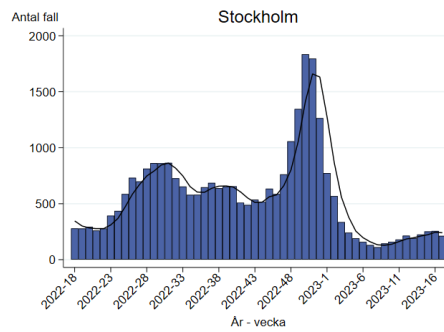
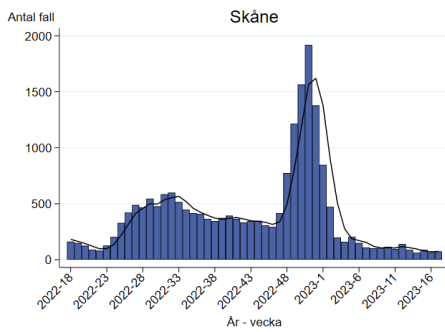
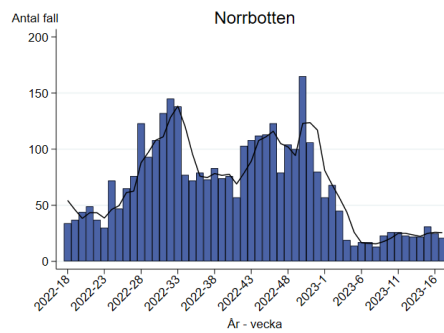
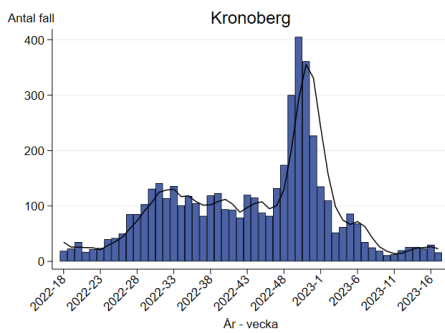
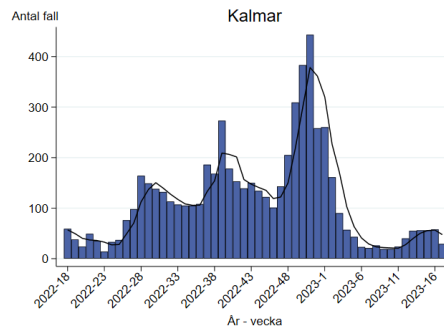
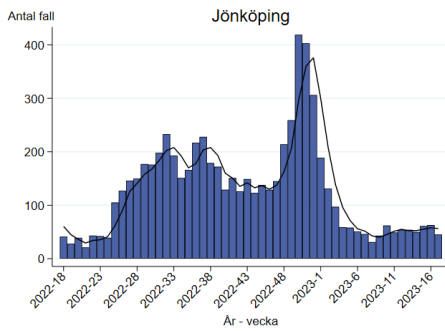
Geografisk fördelning

Antal laboratoriebekräftade fall av covid-19 per region

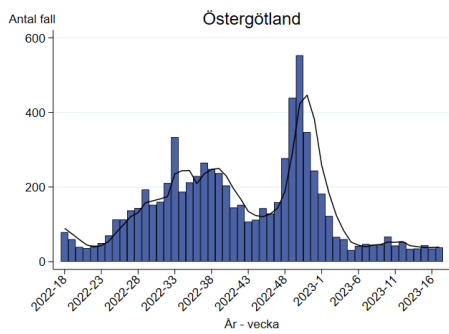
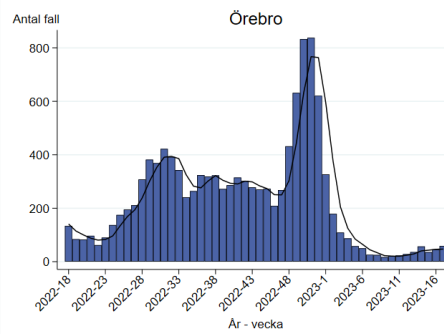
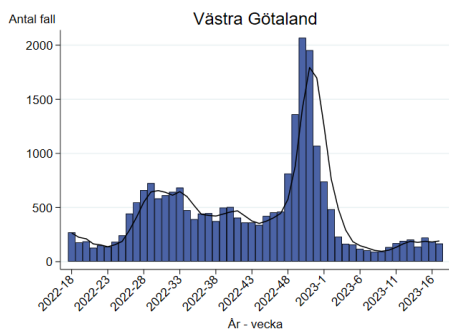
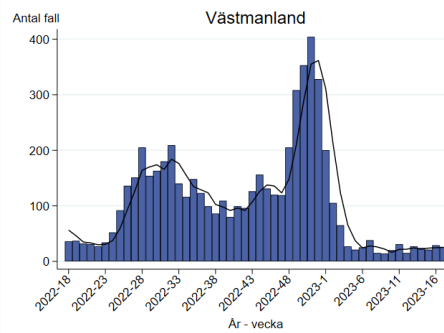
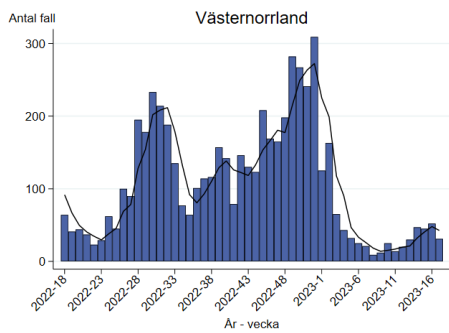
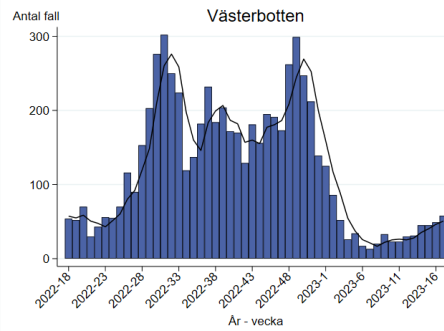
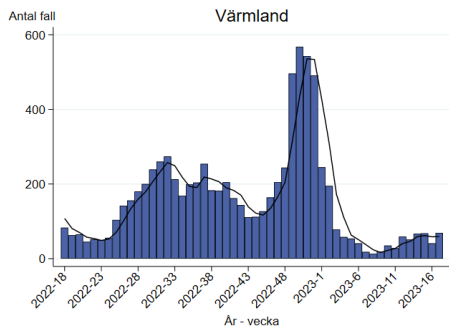
Figur 4. Antal bekräftade fall per vecka och region sedan vecka 16 2022 till och med aktuell rapportvecka. Observera att skalan på y-axeln varierar.



■ Fall — Medelvärde för de senaste 3 veckorna



■ Fall — Medelvärde för de senaste 3 veckorna



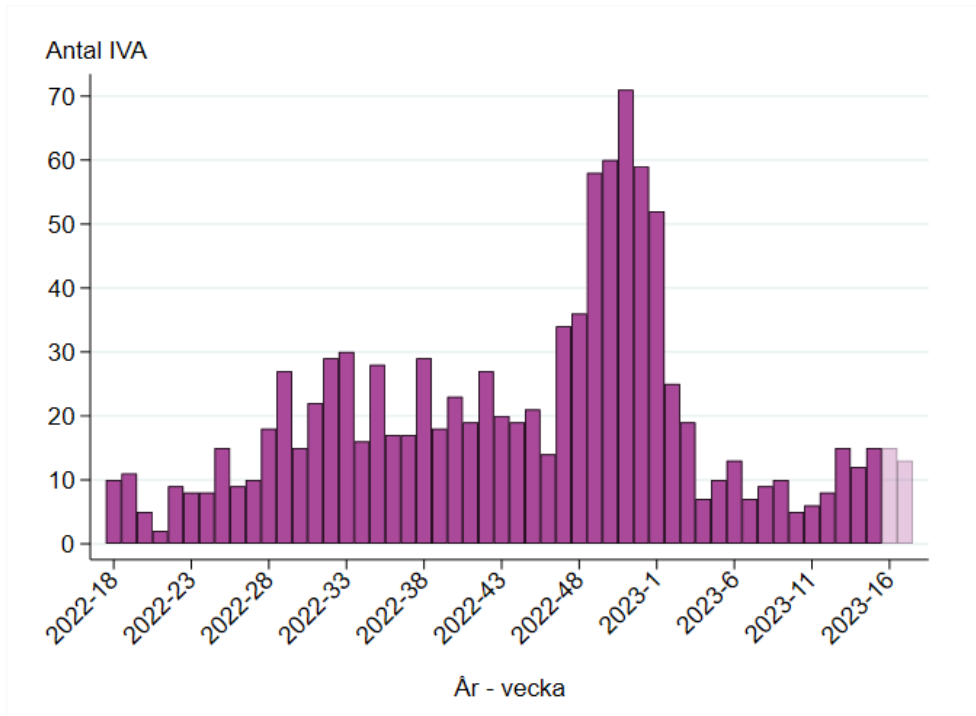
Tabell 1. Antal bekräftade fall, antal fall per 100 000 invånare aktuell rapportvecka samt för de två senaste veckorna och andelen positiva för aktuell rapportvecka, per region

Region	Antal fall vecka 17	Antal fall vecka 17 per 100 000 invånare	Antal fall vecka 16 & 17 per 100 000 invånare	Andel positiva individer vecka 17 (procent)
Blekinge	11	7	19	18
Dalarna	27	9	21	14
Gotland	8	13	18	25
Gävleborg	20	7	20	13
Halland	50	15	35	24
Jämtland Härjedalen	9	7	11	12
Jönköping	45	12	29	16
Kalmar	29	12	35	18
Kronoberg	16	8	23	20
Norrbottn	21	8	18	21
Skåne	73	5	10	13
Stockholm	213	9	19	16
Sörmland	45	15	26	20
Uppsala	38	10	18	20
Värmland	69	24	39	23
Västerbotten	58	21	39	30
Västernorrland	31	13	34	22
Västmanland	26	9	20	16
Västra Götaland	167	10	20	23
Örebro	59	19	34	22
Östergötland	38	8	16	14
Total	1 053	10	21	18

Intensivvårdade fall

Det rapporterade antalet för de två senaste veckorna bedöms stiga något på grund av eftersläpande rapportering, särskilt vad gäller aktuell rapportvecka.

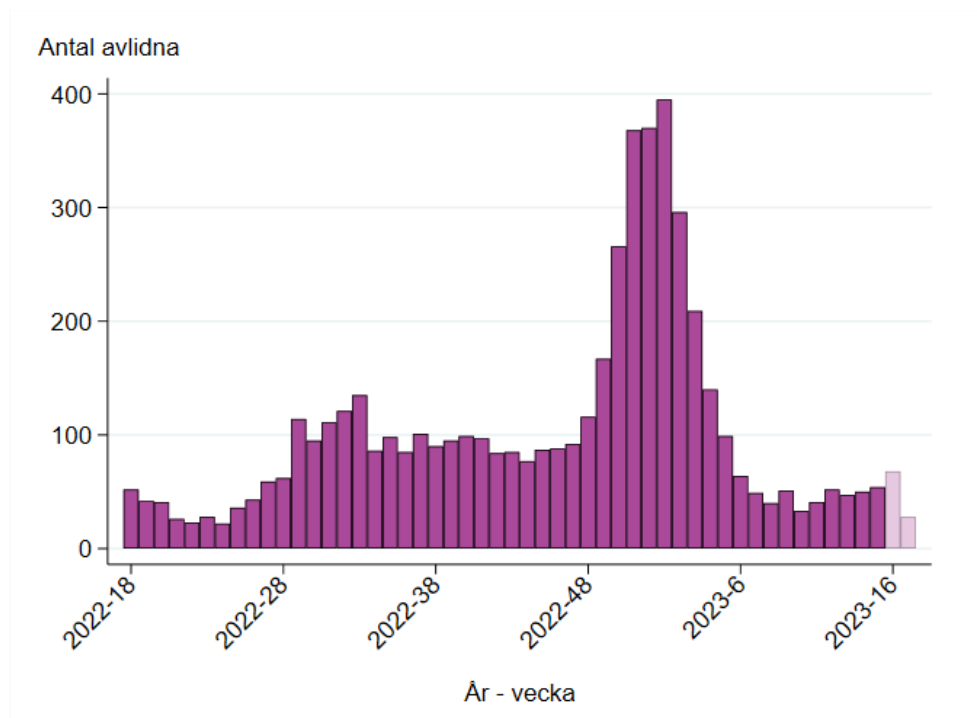
Figur 5. Antal nya intensivvårdade patienter med laboratoriebekräftad covid-19 per vecka från vecka 16 2022 till och med aktuell rapportvecka.



Avlidna bekräftade fall

Det rapporterade antalet för de två senaste veckorna bedöms stiga något på grund av eftersläpande rapportering, särskilt vad gäller aktuell rapportvecka. Data presenteras enligt det datum som personen anges ha avlidit i rapporteringssystemet SmiNet. Det fåtal dödsfall som finns registrerade utan dödsdatum finns inte med i grafen.

Figur 6. Antal avlidna bekräftade fall per vecka från vecka 16 2022 till och med aktuell rapportvecka.



Övervakning av virusvarianter

I tabellen visas genetiska grupper enligt pangolin som utgör minst en procent av sekvenserade fall under den aktuella perioden. Samtliga genetiska grupper nedan är undergrupper inom omikron-variantens undergrupper BA.2, utom XBF som är en rekombinant mellan BA.5 och BA.2. XBB är en rekombinant inom BA.2. CH är en undergrupp inom BA.2. EG.1 är en undergrupp till XBB.1.9.2. EU.1 är en undergrupp till XBB.1.5.

Tabell 2. Genetiska grupper enligt pangolin som utgör minst en procent av fall sekvenserade inom övervakningsprogrammet för SARS-CoV-2 under vecka 14-16 2023.

Genetisk grupp enligt pangolin	Antal sekvenserade fall	Andel av sekvenserade fall (procent)
XBB.1.5	360	29,4
XBB.1.9.1	184	15,0
CH.1.1.1	102	8,3
EG.1	53	4,3
XBB.1.16.1	52	4,2
XBB.1.9.2	44	3,6
XBB.1.5.37	33	2,7
XBB.1.5.24	26	2,1
EU.1.1	21	1,7
XBB.1.17.1	21	1,7
XBB.1.5.1	19	1,6
XBB.1.5.38	19	1,6
XBB.1.5.7	18	1,5
XBF	15	1,2
XBB.1.5.12	14	1,1
XBB.1.5.13	14	1,1

Länksamling

Data som går att ladda ner

Statistiken över bekräftade fall av covid-19 presenteras i Statistikdatabasen Folkhälsodata. Där kan man själv hämta ut och spara tabeller för egen bearbetning i flera filformat. Data över antalet bekräftade fall, IVA-vårdade och avlidna bekräftade fall per region och nationellt går att ladda ner. Även statistik över bekräftade fall per kommun finns, samt statistik över åldersgrupper och könsfördelning av covid-19-fallen per vecka och statistik över fall bland personer boende på särskilda boenden för äldre eller med hemtjänst per vecka.

[Folkhälsodata \(fohm-app.folkhalsomyndigheten.se\)](#)

Interaktivt faktablad

Ett urval av grafer över statistiken av covid-19 finns presenterat i ett interaktivt faktablad. Graferna syftar huvudsakligen till att beskriva det aktuella läget.

[Bekräftade fall av covid-19 \(extern webbplats\)](#)

Visualiseringsverktyg

I visualiseringsverktyget i Folkhälsostudio kan samtliga tabeller i Folkhälsodata tas fram och möjlighet finns där att göra egna visualiseringar av det man själv är intresserad av.

[Folkhälsostudio \(extern webbplats\)](#)

Provtagna individer

På vår webbplats finns uppdaterad information om antal provtagna individer.

[Antal provtagna individer covid-19](#)

Vaccinationsuppföljning

Uppföljningen av vaccinationerna mot covid-19 omfattar många olika delar. På denna sida beskrivs uppföljningen av vaccinationernas effekter och vaccinationstäckning i prioriterade grupper.

[Uppföljning av vaccination mot covid-19](#)

Akut luftvägsinfektion (Hälsorapport)

Varje vecka presenteras resultaten över andelen av Sveriges befolkning som uppskattas ha blivit sjuka i en akut luftvägsinfektion under föregående vecka baserat på enkätsvar i Hälsorapports webbpanel. Hälsorapports rapportering har uppehåll till vecka 36 2022.

[Hälsorapports resultatsida \(Hälsorapport.se\)](#)

Trendanalyser per region

Trendanalyser per regioner presenteras på sidan för analys och prognos. Kartor med rapporterade fall per 100 000 invånare, vecka och region finns på Folkhälsomyndighetens statistiksida.

[Analyser och prognoser om covid-19](#)

Nyinelagda på sjukhus

Socialstyrelsen samlar statistik om sjukhusvårdade covid-19 patienter och data över nyinelagda patienter per vecka presenteras på Socialstyrelsens webbplats. I statistiken ingår även patienter som läggs in direkt på intensivvårdsavdelning.

[Statistik om vård och covid-19 \(Socialstyrelsen.se\)](#)

Dödsorsak covid-19

Data över avlidna med underliggande dödsorsak covid-19 har tidigare presenterats på Socialstyrelsens webbplats. Där finns statistik över åldersfördelning, regions- och kommunfördelning, samsjuklighet samt antal avlidna per dag. För mer information om hur Folkhälsomyndigheten och Socialstyrelsen följer statistiken över avlidna, se faktablad om datakällor på Socialstyrelsens webbplats.

[Faktablad om datakällor för avlidna i covid-19 \(Socialstyrelsen.se\)](#)

Överdödlighet

Analys över antalet dödsfall i Sverige varje vecka (oavsett orsak) och eventuell över- eller underdödlighet redovisas i en separat rapport på sidan om analyser och prognoser under rubriken Överdödlighet. Där ingår exempelvis diagram för det nationella läget samt och uppdelat på fler redovisningsgrupper och i relation till antalet avlidna bekräftade fall.

[Analyser och prognoser om covid-19](#)

Covid-19 läget i världen

Världsläget för covid-19 finns sammanställt i Världshälsoorganisationen WHO:s rapporter. Se även WHO:s interaktiva visualiseringar.

WHO:s rapporter om covid-19 (who.int) [WHO:s interaktiva visualiseringar](#)