



Folkhälsomyndigheten

Veckorapport om covid-19, vecka 3 2023

Denna rapport publicerades den 27 januari 2023 och redovisar läget för covid-19 vecka 3 (16–22 januari 2023).

Läget i Sverige

Antalet bekräftade fall av covid-19 fortsatte att minska under vecka 3, totalt och bland boende på SÄBO och personer med hemtjänst. Antalet nya intensivvårdade patienter med covid-19 minskar medan antalet avlidna med covid-19 fortsätter att öka till följd av den tidigare höga smittspridningen. Den omfattande smittspridningen av covid-19 och andra luftvägsvirus bedöms bidra till den överdödlighet som uppmätts i Sverige under vecka 50 2022–1 2023, men utifrån tillgängliga data är det inte möjligt att fastställa. För att undvika svår sjukdom och död är det viktigt att alla som rekommenderas att vaccinera sig mot covid-19 gör det och att de som erbjuds påfyllnadsdoser av covid-19 tar dessa. Fortsatt är det viktigt att den som är sjuk med luftvägssymtom stannar hemma och undviker nära kontakt med andra för att på så sätt minska den smittspridning som fortfarande pågår.

Om vaccination mot covid-19

Vecka 3 provtogs 17 518 individer för covid-19 i Sverige vilket är en minskning med 27 procent jämfört med föregående vecka. Högst antal provtagna individer per 100 000 invånare under vecka 3 fanns som tidigare veckor i åldersgruppen 80 år och äldre, följt av personer 70–79 år. Andelen av proverna som var positiva för covid-19 vecka 3 var 14 procent vilket är en minskning jämfört med föregående vecka.

Under vecka 3 rapporterades 1 951 bekräftade fall av covid-19 vilket är en minskning med 48 procent jämfört med vecka 2. Vecka 3 var antalet fall lägre än medelvärdet för föregående tre veckor i alla regioner. Skillnaderna var statistiskt säkerställda.

Bland boende på SÄBO rapporterades 302 bekräftade fall vecka 3, vilket är en minskning med 53 procent jämfört med föregående vecka. Bland personer med hemtjänst rapporterades 241 bekräftade fall, vilket är en minskning med 55 procent.

Hittills under vecka 3 har 13 nya intensivvårdade patienter med bekräftad covid-19 rapporterats. De föregående tre veckorna (vecka 52 2022–2 2023) rapporterades i medeltal 37 nya patienter per vecka. Sedan föregående vecka har ytterligare två patienter rapporterats inlagda vecka 2, vilket ger totalt 21 nya intensivvårdade patienter vecka 2. För de 123 patienter med bekräftad covid-19 som vårdats inom intensivvården de senaste fyra veckorna (vecka 52 2022–3 2023), var medelåldern

67 år och 89 procent tillhörde en medicinsk riskgrupp utifrån underliggande sjukdom eller tillstånd. Det rapporterade antalet patienter för de två senaste veckorna bedöms bli något högre på grund av fördröjning i rapporteringen, särskilt vad gäller aktuell rapportvecka.

På grund av fördröjningen i rapporteringen fokuserar analyserna avseende avlidna bekräftade fall i veckorapporten främst på data fram till för två veckor sedan. Hittills under vecka 1 har 390 bekräftade fall rapporterats avlidna. För vecka 50–52 var medeltalet 331 dödsfall per vecka. Av de rapporterade avlidna vecka 1 hade 247 personer en insats enligt socialtjänstlagen, det vill säga hade hemtjänstinsatser eller var boende på SÄBO. Hittills har 265 respektive 126 bekräftade fall rapporterats avlidna under vecka 2 och 3. Vecka 1 uppmättes en överdödlighet nationellt enligt överdödlighetsmodellen EuroMoMo.

[Analyser och prognoser om covid-19 \(se överdödlighet\)](#)

I Sverige cirkulerar fortsatt många olika genetiska grupper inom omikron-varianten, huvudsakligen undergrupper som utvecklats inom BA.2 och BA.5 och har mutationer som ger viruset ökad förmåga att undvika immunförsvaret.

Under vecka 52 2022–2 2023 utgjorde BQ.1 och BQ.1.1 inklusive undergrupper (som utvecklats ur BA.5) 51 procent av alla virus som undersökts. Olika undergrupper inom XBB (som är en kombination av två virus inom BA.2, en så kallad rekombinant) utgjorde 9 procent. Den vanligaste undergruppen inom XBB var XBB.1.4.1. I Sverige har i prover undersökta inom det nationella övervakningsprogrammet hittills totalt 47 fall av virusvarianten XBB.1.5 påvisats. Under vecka 52 2022–2 2023 utgjorde XBB.1.5 1,6 procent av undersökta prover. Nivån av XBB.1.5 i Sverige överensstämmer med förekomsten i Europa i stort.

Läget i Europa

Data för covid-19 från länder som rapporterar till den europeiska smittskyddsmyndigheten ECDC finns tillgängliga till och med vecka 2. Efter en ökning av fall, sjukhusvårdade och avlidna inom EU/EEA under december bedöms det epidemiologiska läget fortsatt ha förbättrats under vecka 2, med nationella variationer. I tre av 24 länder som rapporterade uppgifter om beläggning eller nyinlagda i slutenvård och intensivvård vecka 2 ökade minst en av indikatorerna jämfört med veckan innan.

[Statistik från ECDC](#)

Innehållsförteckning

Veckorapport om covid-19, vecka 3 2023	1
Läget i Sverige	1
Läget i Europa.....	2
Kommentarer till statistiken	4
Tabell- och figursamling	6
Bekräftade fall, intensivvårdade och avlidna fall nationellt sedan pandemins start.....	6
Bekräftade fall och provtagna individer nationellt.....	7
Bekräftade fall bland personer på SÄBO eller med hemtjänst.....	9
Geografisk fördelning	10
Intensivvårdade fall	14
Avlidna bekräftade fall	15
Övervakning av virusvarianter.....	16
Länksamling.....	17

Kommentarer till statistiken

Övervakningen är kontinuerligt under utveckling, läs mer om datakällor för övervakning av covid-19. Data som presenteras i rapporten är preliminära enligt de uppgifter som finns i respektive övervakningssystem och kan komma att kompletteras i efterhand. För uppgifter från föregående veckor, se arkivsidan över tidigare veckorapporter. Där uppgift om kön presenteras gäller juridiskt kön.

Datakällor för övervakning av covid-19

Arkivsida veckorapporter

I ett nationellt övervakningsprogram följer Folkhälsomyndigheten, med stöd från regionerna, förekomsten av genetiska grupper av SARS-CoV-2 i Sverige. Särskilt fokus ligger på övervakning av virusvarianter av särskild betydelse (Variants of Concern) enligt ECDCs klassificering, men även de undergrupper som ECDC listar som virusvarianter av intresse (Variants of Interest) och de mutationer som definierar virusvarianter under övervakning (Variants under Monitoring). Aktuella virusvarianter av särskild betydelse är omikronundergrupperna BA.2, BA.4 och BA.5.

Eftersom uppdelningen på vaccinerade respektive ovaccinerade inte tar hänsyn till hur lång tid det gått sedan vaccinationen är det inte längre relevant att visa uppdelningen i de grafer som visas i veckorapporten. Informationen finns tillgänglig i det underlag som finns att ladda ner till respektive veckorapport.

Veckorapporter om covid-19 (se Excelfil för aktuell vecka).

För studier av uppföljning av vaccineffekten, se veckovis vaccinationsuppföljning.

Uppföljning av vaccination mot covid-19

Från den 1 januari 2022 har definitionen av reinfektion (individer som infekteras på nytt efter genomgången infektion) som används i övervakningen av covid-19 ändrats. I statistiken för 2020 och 2021 redovisas ett covid-19 fall per individ och 12-månaders period. Från den 1 januari 2022 redovisas fall med ny infektion hos samma individ om det passerat 6 månader från den tidigare anmälda infektionen. Förändringen trädde i kraft 18 januari 2022 och i samband med detta uppdaterades antalet rapporterade fall för januari 2022.

Under 2021 och 2022 har provtagningsrekommendationen vid några tillfällen förändrats. Vecka 44–46 år 2021 riktades provtagningen mot prioriterade grupper och ovaccinerade personer, vecka 4–5 år 2022 var det en lägre prioritet för provtagning av personer som inte behövde vara fysiskt på plats på arbetet. Från vecka 6 år 2022 rekommenderas provtagning av personal, patienter och omsorgstagare i vården och äldreomsorgen. Förändringarna i provtagningsrekommendationerna medför att data över antal bekräftade fall, antal provtagna individer och andelen positiva endast blir jämförbara inom respektive period men inte över tid mellan perioder med olika provtagningsrekommendation.

Pandemin med covid-19 går in i en ny fas (Nyhet 2022-02-09)

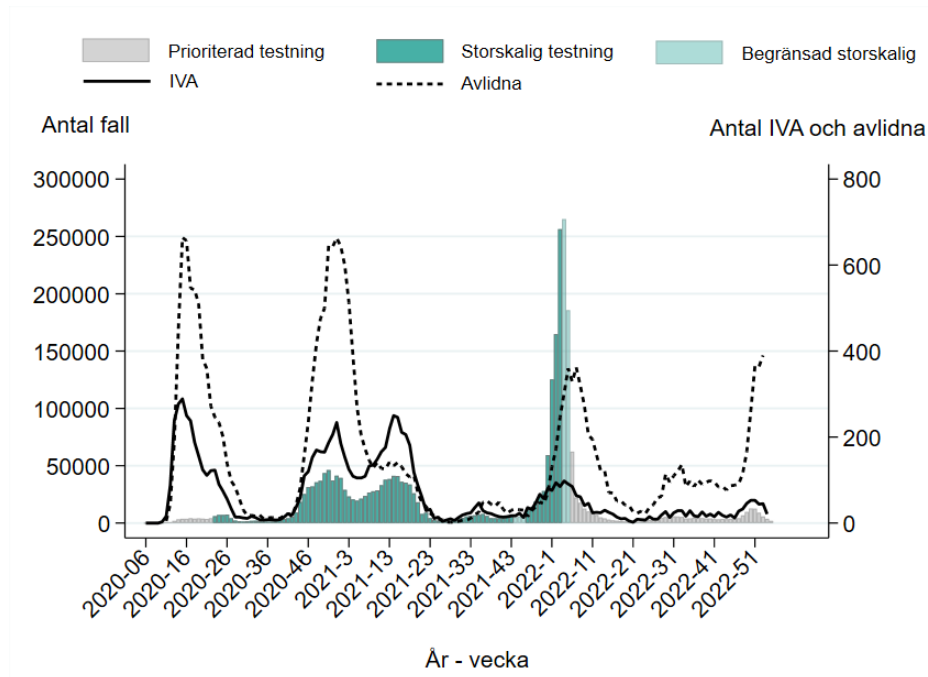
Data läses onsdagar för veckorapporten.

Kontakt angående rapporten: info@folkhalsomyndigheten.se

Tabell- och figursamling

Bekräftade fall, intensivvårdade och avlidna fall nationellt sedan pandemins start

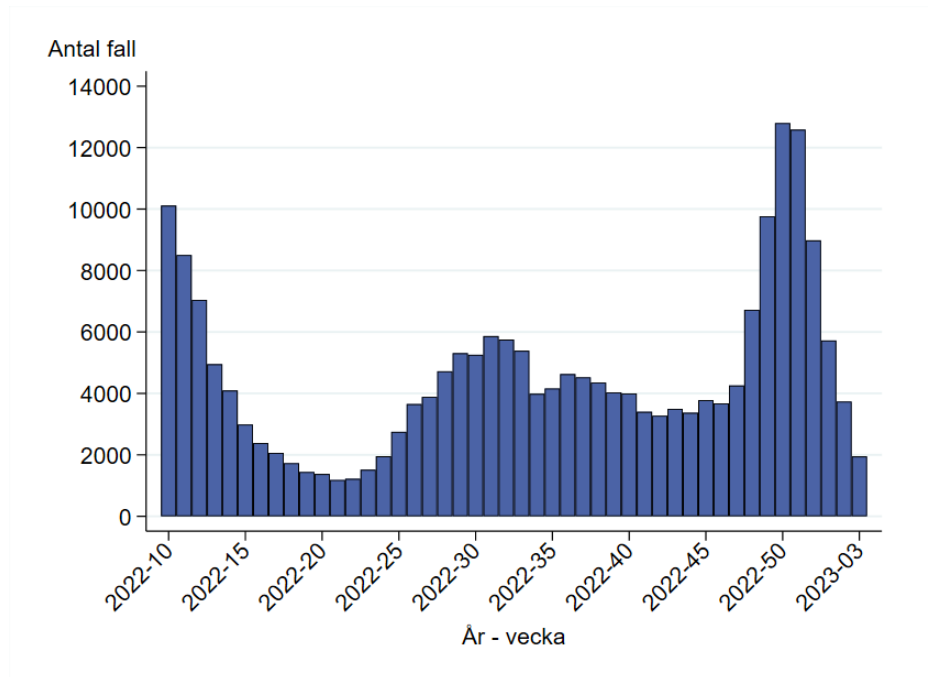
Figur 1. Antal bekräftade fall per vecka, antal nya intensivvårdade (IVA) och antal avlidna fall från vecka 6 2020 till och med aktuell rapportvecka (a). Perioder med storskalig provtagnings, begränsad storskalig provtagnings och prioriterad provtagnings (b).



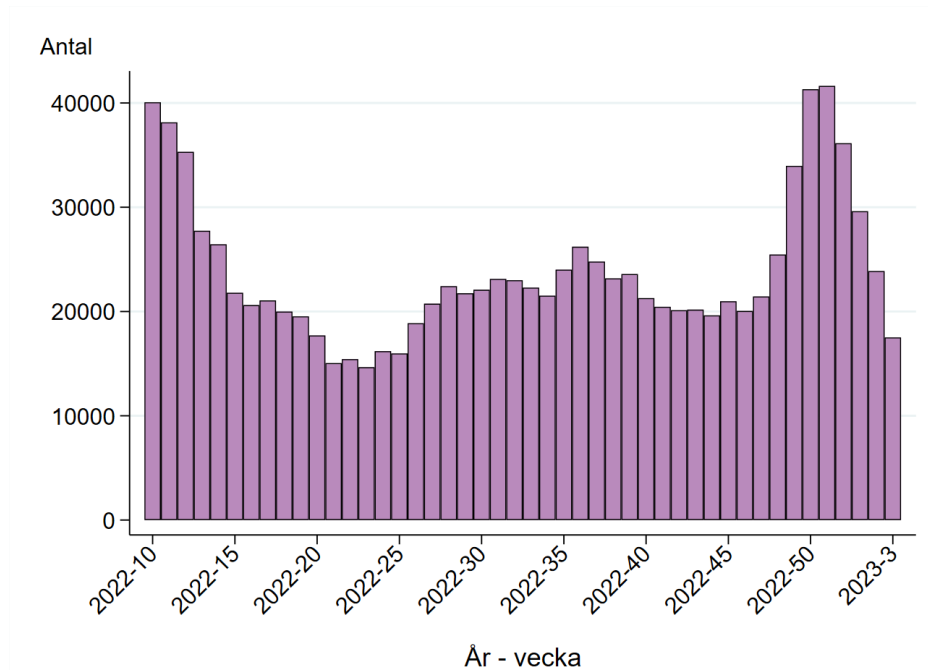
(a) Intensivvårdade visas fram till och med föregående vecka, antalet avlidna visas till och med för två veckor sedan. Detta på grund av eftersläpning i rapporteringen. (b) Förändringar i provtagnings, se avsnitt *Kommentar till statistiken*.

Bekräftade fall och provtagna individer nationellt

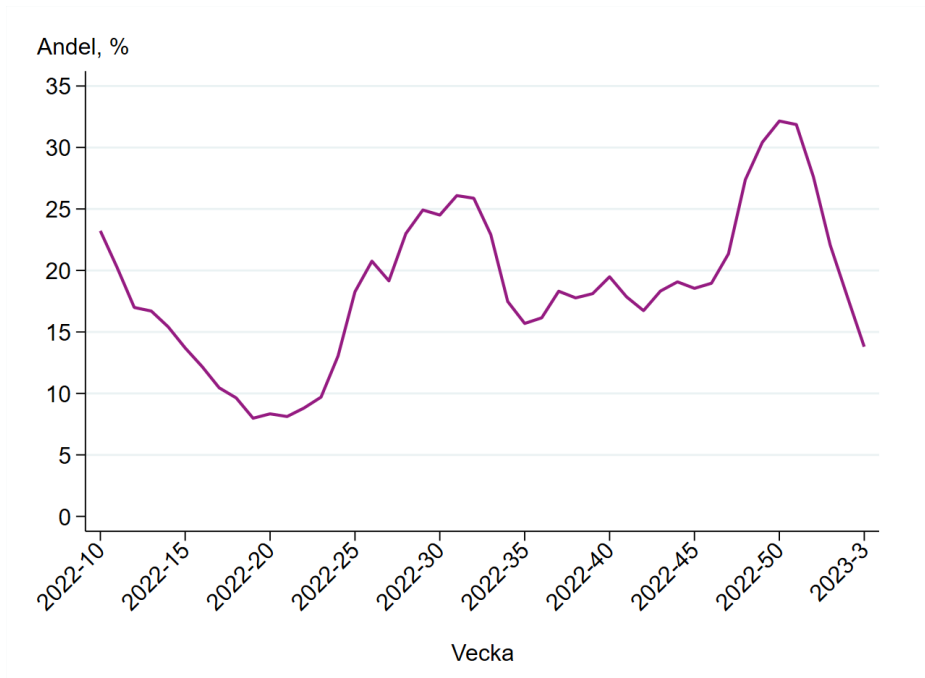
Figur 2A. Antal bekräftade fall per vecka sedan vecka 10 2022 till aktuell vecka.



Figur 2B. Antal provtagna individer per vecka från vecka 10 2022 till och med aktuell rapportvecka.



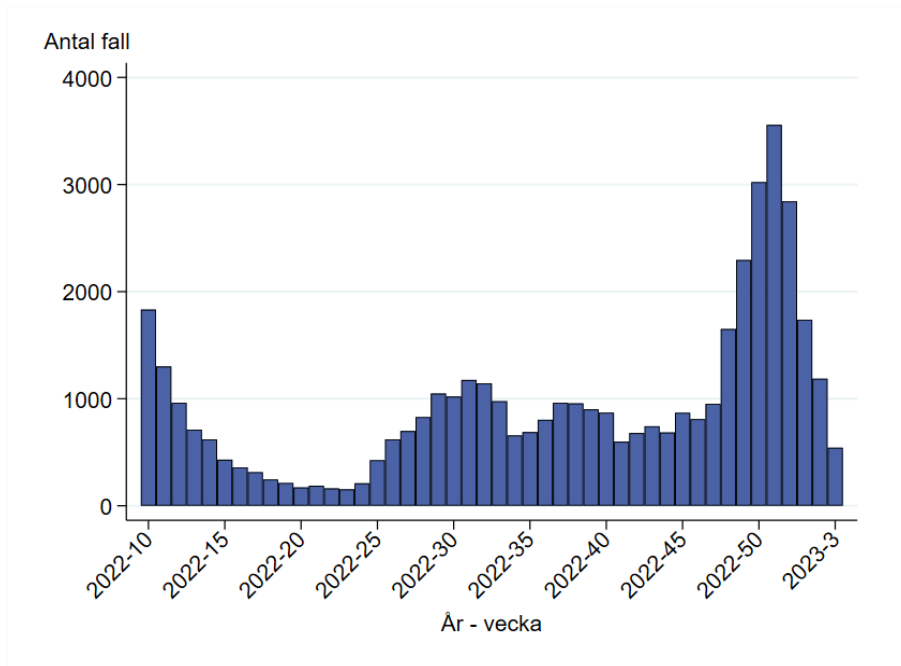
Figur 2C. Andel positiva bland PCR-provtagna individer från vecka 10 2022 till och med aktuell rapportvecka



Bekräftade fall bland personer på SÄBO eller med hemtjänst

Antal fall per vecka

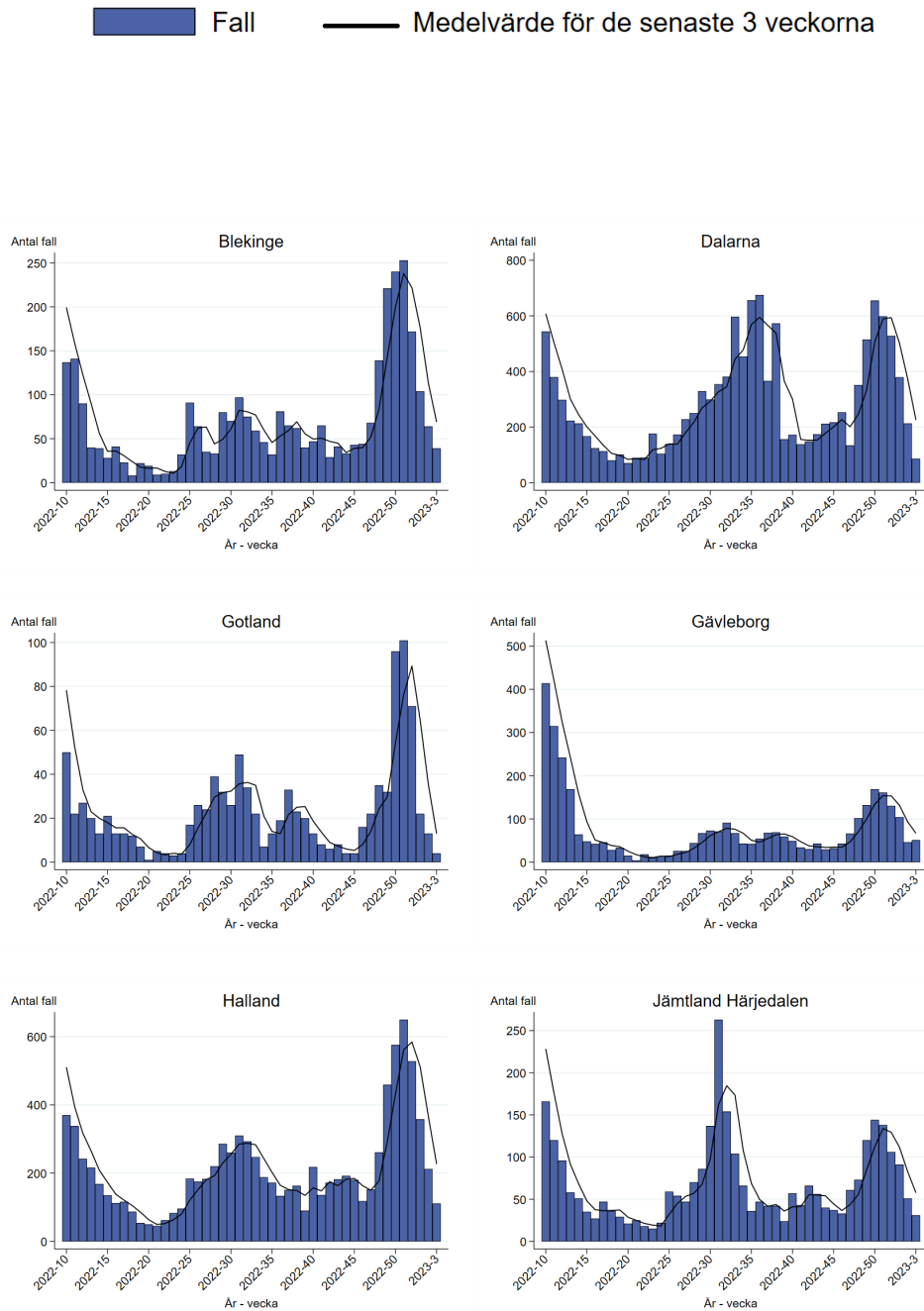
Figur 3. Bekräftade fall per vecka bland personer på SÄBO (65+ år) eller med hemtjänst (65+ år) från vecka 10 2022 till och med aktuell rapportvecka



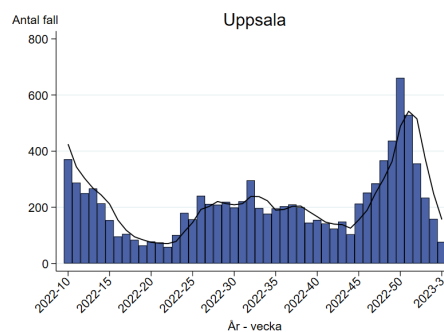
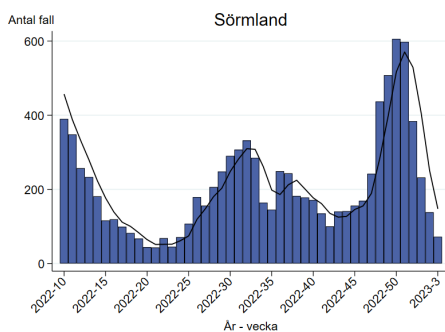
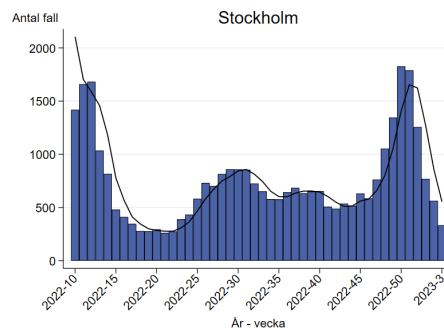
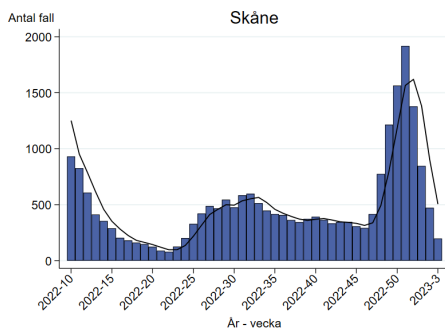
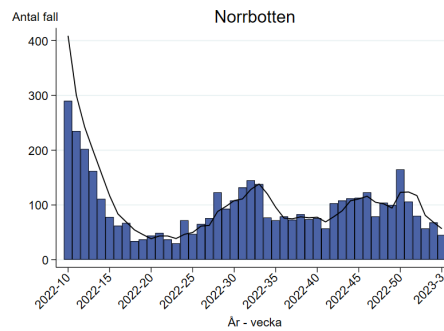
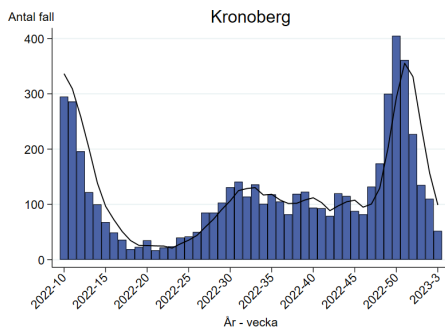
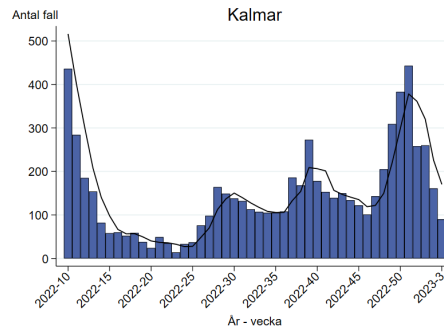
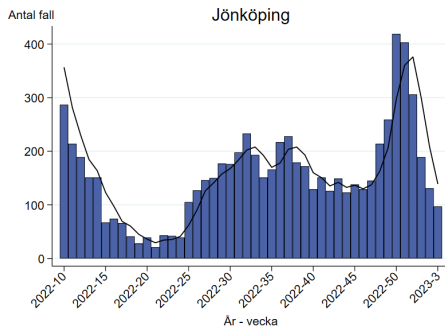
Geografisk fördelning

Antal laboratoriebekräftade fall av covid-19 per region

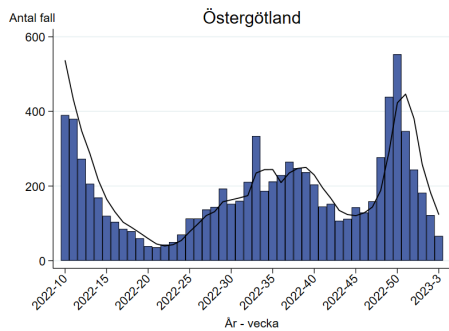
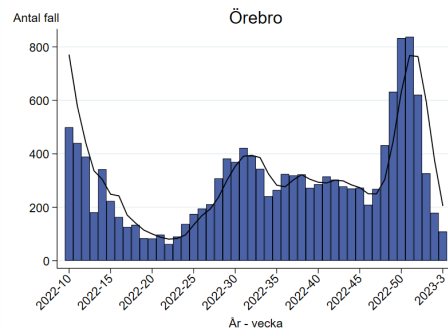
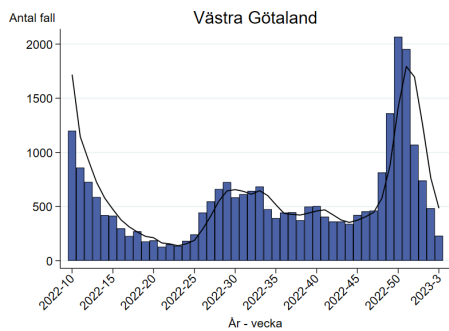
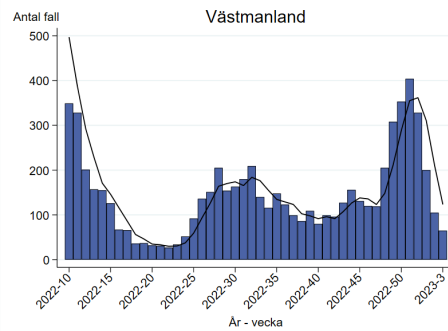
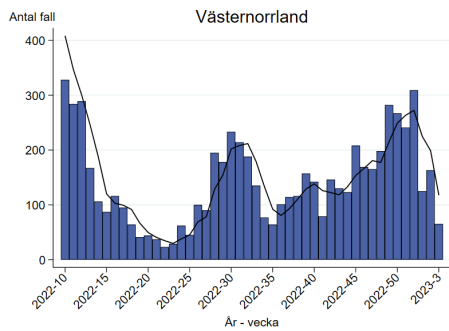
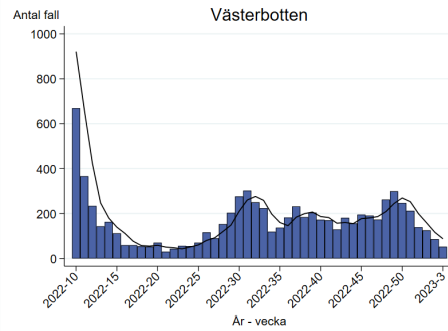
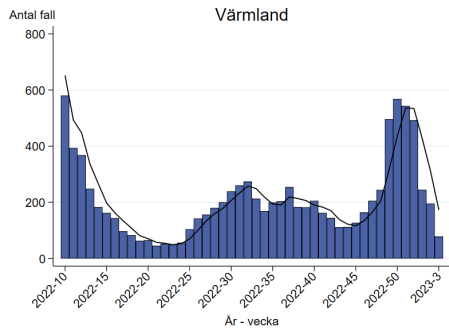
Figur 4. Antal bekräftade fall per vecka och region sedan vecka 10, 2022. Observera att skalan på y-axeln varierar.



■ Fall — Medelvärde för de senaste 3 veckorna



■ Fall — Medelvärde för de senaste 3 veckorna



Tabell 1. Antal bekräftade fall, antal fall per 100 000 invånare aktuell rapportvecka samt för de två senaste veckorna och andelen positiva för aktuell rapportvecka, per region (a).

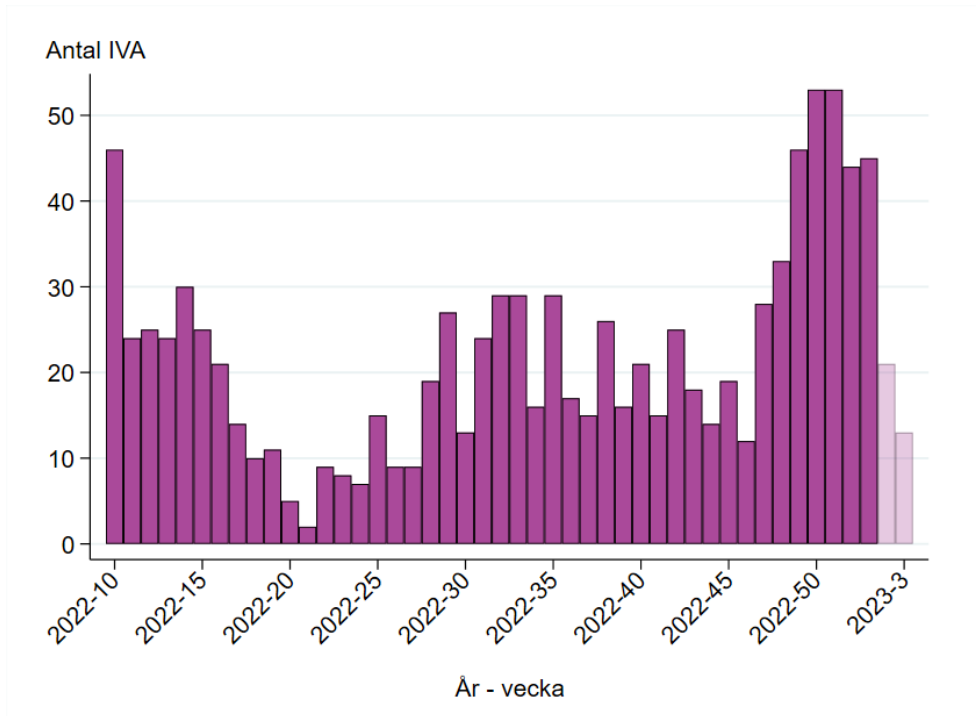
Region	Antal fall vecka 3	Antal fall vecka 3 per 100 000 invånare	Antal fall vecka 2 & 3 per 100 000 invånare	Andel positiva individer vecka 3 (procent)
Blekinge	39	25	65	24
Dalarna	86	30	104	13
Gotland	4	7	28	16
Gävleborg	51	18	34	18
Halland	111	33	95	14
Jämtland Härjedalen	31	23	62	14
Jönköping	97	26	62	19
Kalmar	90	36	102	18
Kronoberg	52	26	80	17
Norrbottn	45	18	45	14
Skåne	198	14	48	12
Stockholm	333	14	37	13
Sörmland	72	24	70	9
Uppsala	77	19	60	8
Värmland	78	28	96	14
Västerbotten	52	19	50	22
Västernorrland	65	27	93	16
Västmanland	65	23	61	18
Västra Götaland	230	13	41	15
Örebro	109	36	94	14
Östergötland	66	14	40	13
Total	1 951	19	54	14

(a) Den nya provtagningsindikationen medför att bekräftade fall och fall per 100 000 inte reflekterar smittspridning på samma sätt som tidigare, se sammanfattning och avsnitt *Kommentar till statistiken*.

Intensivvårdade fall

Det rapporterade antalet för de två senaste veckorna bedöms stiga något på grund av eftersläpande rapportering, särskilt vad gäller aktuell rapportvecka.

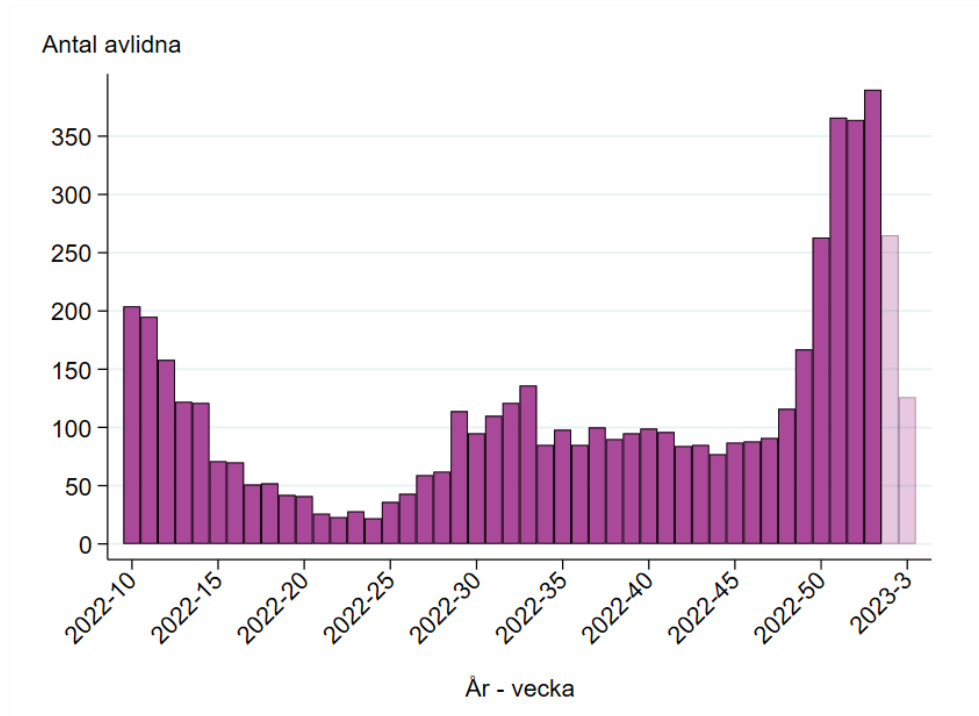
Figur 5. Antal nya intensivvårdade patienter med laboratoriebekräftad covid-19 per vecka, från vecka 10 2022 till och med aktuell rapportvecka.



Avlidna bekräftade fall

Det rapporterade antalet för de två senaste veckorna bedöms stiga något på grund av eftersläpande rapportering, särskilt vad gäller aktuell rapportvecka.

Figur 6. Antal (a) avlidna bekräftade fall per vecka, från vecka 10 2022 till aktuell rapportvecka.



(a) Data för de två senaste veckorna är preliminära och kommer troligen att stiga. Data presenteras enligt det datum som personen anges ha avlidit i rapporteringssystemet SmiNet. De fåtal dödsfall som finns registrerade utan dödsdatum (16 dödsfall) finns inte med i grafen.

Övervakning av virusvarianter

Tabell 2. Genetiska grupper enligt pangolin som utgör minst en procent av fall sekvenserade inom övervakningsprogrammet för SARS-CoV-2 under vecka 52 2022–2 2023.

Genetisk grupp enligt pangolin (a)	Antal sekvenserade fall	Andel av sekvenserade fall (procent)
BQ.1.1	505	22,0
BQ.1	155	6,8
XBB.1.4.1	134	5,8
CH.1.1.1	123	5,4
BF.7	107	4,7
BQ.1.1.10	105	4,6
XBF	81	3,5
CH.1.1	62	2,7
BN.1.3	41	1,8
BQ.1.18	41	1,8
BA.5.2	40	1,7
XBB.1.5	36	1,6
BQ.1.1.22	34	1,5
DJ.1.1	34	1,5
BE.1.1	32	1,4
BN.1.2	31	1,4
XBB.1	26	1,1
BQ.1.5	25	1,1
BQ.1.8	25	1,1
BQ.1.2	22	1,0

(a) BE, BF, BQ och DJ är undergrupper inom BA.5. CH och BN är undergrupper inom BA.2. XBB är en rekombinant inom BA.2. XBF är en rekombinant mellan BA.5 och BA.2.

Länksamling

Data som går att ladda ner

Data över antalet bekräftade fall, IVA-vårdade och avlidna bekräftade fall per region presenteras på och går att ladda ner från vår webbplats. Fall och incidens per kommun och stadsdel finns även i veckostatistik per region respektive kommun.

[Covid-19 statistik](#)

Provtagna individer

På vår webbplats finns uppdaterad information om antal provtagna individer.

[Antal provtagna individer covid-19](#)

Vaccinationsuppföljning

Uppföljningen av vaccinationerna mot covid-19 omfattar många olika delar. På denna sida beskrivs uppföljningen av vaccinationernas effekter och vaccinationstäckning i prioriterade grupper.

[Uppföljning av vaccination mot covid-19](#)

Akut luftvägsinfektion (Hälsorapport)

Varje vecka presenteras resultaten över andelen av Sveriges befolkning som uppskattas ha blivit sjuka i en akut luftvägsinfektion under föregående vecka baserat på enkätsvar i Hälsorapports webbpanel. Hälsorapports rapportering har uppehåll till vecka 36 2022.

[Hälsorapports resultatsida \(Hälsorapport.se\)](#)

Trendanalyser per region

Trendanalyser per regioner presenteras på sidan för analys och prognos. Kartor med rapporterade fall per 100 000 invånare, vecka och region finns på Folkhälsomyndighetens statistiksida.

[Analyser och prognoser om covid-19](#)

Nyinlagda på sjukhus

Socialstyrelsen samlar statistik om sjukhusvårdade covid-19 patienter och data över nyinlagda patienter per vecka presenteras på Socialstyrelsens webbplats. I statistiken ingår även patienter som läggs in direkt på intensivvårdsavdelning.

[Statistik om vård och covid-19 \(Socialstyrelsen.se\)](#)

Aktuell beläggning på sjukhus och IVA

Data över hur många patienter som vårdas på sjukhus och inom intensivvården just nu presenteras dagligen på vår webbplats på sidan om analyser och prognoser om covid-19, se rubriken *Vårdbelastning – aktuell beläggning*. Data visas nationellt samt regionvis. Data hämtas från respektive regions webbplats.

[Analyser och prognoser om covid-19](#)

Dödsorsak covid-19

Data över avlidna med underliggande dödsorsak covid-19 har tidigare presenterats på Socialstyrelsens webbplats. Där finns statistik över åldersfördelning, regions- och kommunfördelning, samsjuklighet samt antal avlidna per dag. För mer information om hur Folkhälsomyndigheten och Socialstyrelsen följer statistiken över avlidna, se faktablad om datakällor på Socialstyrelsens webbplats.

[Faktablad om datakällor för avlidna i covid-19 \(Socialstyrelsen.se\)](#)

Överdödlighet

Analys över antalet dödsfall i Sverige varje vecka (oavsett orsak) och eventuell över- eller underdödlighet redovisas i en separat rapport på sidan om analyser och prognoser under rubriken Överdödlighet. Där ingår exempelvis diagram för det nationella läget samt och uppdelat på fler redovisningsgrupper och i relation till antalet avlidna bekräftade fall.

[Analyser och prognoser om covid-19](#)

Covid-19 läget i världen

Världsläget för covid-19 finns sammanställt i Världshälsorganisationen WHO:s rapporter. Se även WHO:s interaktiva visualiseringar.

WHO:s rapporter om covid-19 (who.int) [WHO:s interaktiva visualiseringar](#)