

RSV-säsongen 2014-2015

Denna rapport publicerades den 21 maj 2015 och sammanfattar RSV-säsongen 2014-2015.

Sammanfattning

Säsongen för respiratory syncytial virus (RSV) 2014-2015 började tidigt och kännetecknades av en hög aktivitet under en lång period. Ökningen av diagnostiserade fall startade redan vecka 45 och säsongen nådde sin topp vecka 7. Antalet diagnostiserade fall började sedan sakta att avta från vecka 9 och har minskat kontinuerligt sedan dess.

Under säsongen har totalt 5 118 laboratorieverifierade fall av RSV rapporterats (Tabell 1). Föregående säsong diagnosticerades 1 912 fall av RSV och säsongen dessförinnan (2012-2013) diagnosticerades 4 708 fall. Årets säsong liknade säsongen 2012-2013 både i utveckling över tid och antal fall. Om trenden med hög aktivitet vartannat år fortsätter kommer vi förhoppningsvis se färre fall nästa säsong (Figur 2).

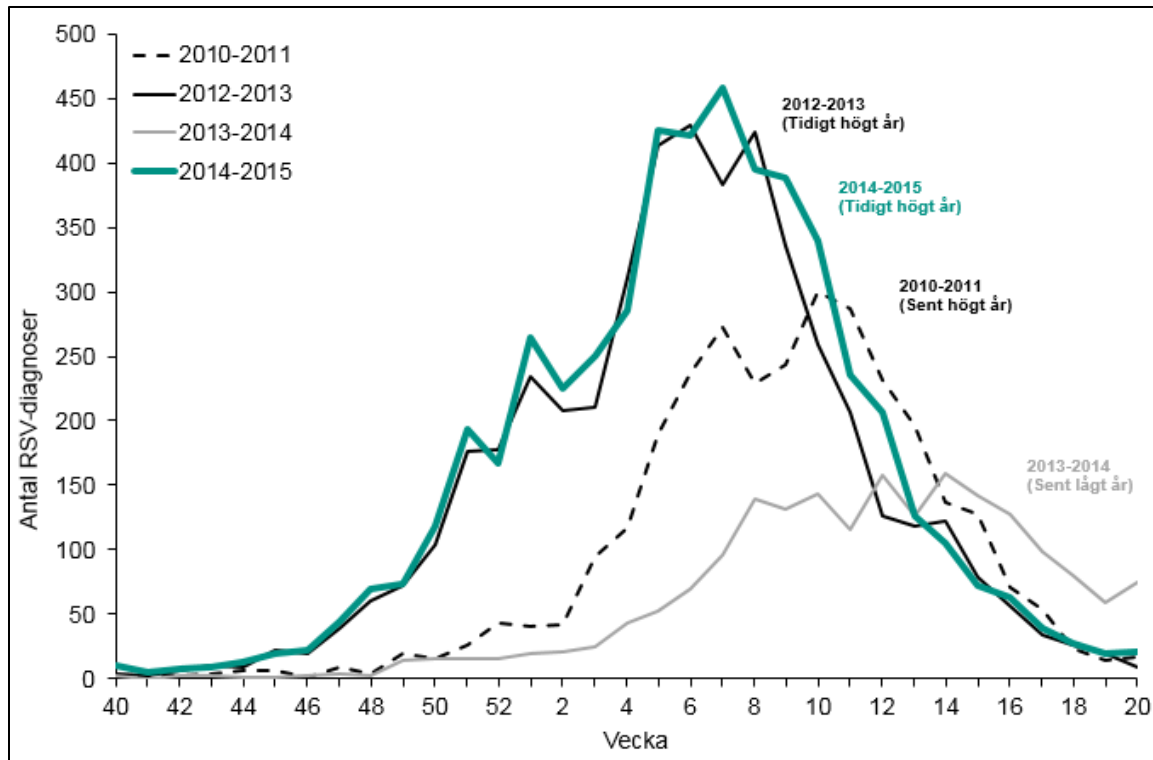
RSV-övervakningen avslutas nu för säsongen och den 28 september, vecka 40, börjar övervakningen igen. Ett stort tack till alla som bidragit med data under säsongen.

Trevlig sommar önskar vi som arbetat med RSV-rapporterna denna säsong!

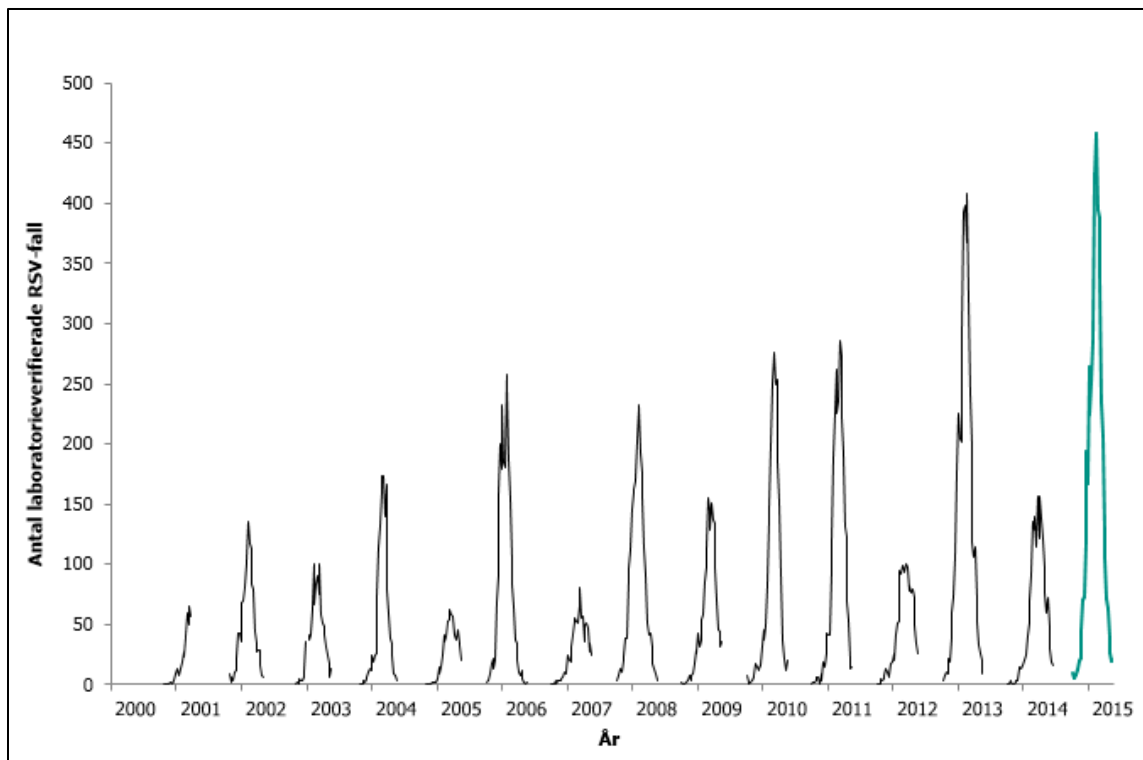
AnnaSara Carnahan, Hélène Englund, Sarah Axelsson och Marie Rapp



Figur 1. Antal rapporterade fall av RSV säsongerna 2010-2011, 2012-2013, 2013-2014, och 2014-2015.



Figur 2. Antal rapporterade fall av RSV vecka 40, 2000 till vecka 20, 2015.



**Tabell 1. Antal rapporterade fall av infektion med RSV per län och laboratorium, aktuell vecka och kumulativt under säsongen.***

Län	Laboratorium / barnsjukhus / barnklinik	Antal RSV-fynd vecka 20	Totalt antal under säsongen
Blekinge	Karlskrona	-	-
Dalarna	Falun	0	94
Gotland	Visby	0	97
Gävleborg	Gävle	0	63
Halland	Halmstad	1	159
Jämtland	Östersund	0	27
Jönköping	Jönköping	1	115
Kalmar	Kalmar	0	179
Kronoberg	Växjö	0	68
Norrbottnen	Gällivare, Lapplands barnklinik	-	13
	Sunderby	0	27
Skåne	Malmö	4	664
Stockholm	Aleris Medilab	0	20
	Karolinska Universitetssjukhuset	0	720
	Karolinska Universitetssjukhuset (barnakuter)**	-	275
	Sachsska barnsjukhuset	1	519
	St Göran	0	30
Sörmland	Eskilstuna	0	57
	Katrineholm, Kullbergsgka sjukhuset	0	6
Uppsala	Uppsala, Klinisk kemi och farmakologi	0	45
	Uppsala, Klinisk mikrobiologi	6	149
Värmland	Karlstad	3	290
Västerbotten	Umeå	2	154
Västernorrland	Sundsvall	0	79
	BUM Sundsvall/Härnösand	-	21
	Örnsköldsvik	-	-
Västmanland	Västerås	0	50
Västra Götaland	Borås	0	48
	Göteborg	2	625
	Skövde	0	181
	Trollhättan NÄL	0	143
Örebro	Örebro	1	173
Östergötland	Linköping	0	27
Totalt:		21	5118

Streck indikerar att ingen RSV-rapport har mottagits av Folkhälsomyndigheten.

* Säsongen pågick mellan vecka 40, 2014 till vecka 20, 2015.

** Barnakuterna rapporterar resultat från snabbtest från och med vecka 51/2014 tom 15/2015.

Fördelning i landet

Under säsongen diagnosticerades flest fall i storstadsregionerna Stockholm, Västra Götaland och Skåne (Tabell 1). Sett till folkmängden hade dock Gotland följt av Värmland, Kalmar och Stockholm flest fall (Tabell 2).

Tabell 2. Antal rapporterade RSV-fall samt länsvis incidens per 100 000 invånare, aktuell vecka och kumulativt under säsongen.

	Vecka 20		Kumulativt under säsongen	
	Antal fall	Incidens	Antal fall	Incidens
Blekinge	0	0,00	44	-
Dalarna	0	0,00	95	34,10
Gotland	0	0,00	98	171,33
Gävleborg	0	0,00	65	23,24
Halland	1	0,32	159	51,25
Jämtland	0	0,00	27	21,33
Jönköping	1	0,29	115	33,44
Kalmar	0	0,00	179	76,06
Kronoberg	0	0,00	24	12,71
Norrbottnen	0	0,00	40	16,01
Skåne	4	0,31	664	51,59
Stockholm	1	0,05	1 562	71,12
Sörmland	0	0,00	63	22,47
Uppsala	6	1,72	185	53,01
Värmland	3	1,09	290	105,63
Västerbotten	2	0,76	154	58,74
Västernorrland	0	0,00	101	41,57
Västmanland	0	0,00	56	21,42
Västra Götaland	2	0,12	997	61,15
Örebro	1	0,35	173	60,14
Östergötland	0	0,00	27	6,11
Totalt:	21	0,22	5 118	52,56

Åldersfördelning

De flesta av säsongens fall (3 524 fall, 70 %) påvisades i åldersgruppen 0-4 år, varav barn 1 år gamla stod för 1 597 fall (31 %). Åldersgruppen 65 år och äldre stod för 17 procent av RSV-fallen. Könsfördelningen var jämn (för ålders- och könsfördelning se tabell 3a och 3b).

En analys av data från de mikrobiologiska laboratorierna i Jönköping, Malmö, Skövde, Stockholm (Unilabs vid S:t Görans och Karolinska Universitetslaboratoriet), Uppsala, Västerås, och Växjö visade att barn 0-4 år provtas i större utsträckning än andra åldersgrupper för RSV. Totalt analyserades 12 461 prover från barn under fem år vid dessa laboratorier, vilket motsvarar 1,5 procent av barnen i laboratoriernas län. Detta innebär ändå en underskattning, då prover analyseras även vid andra laboratorier, samt barnkliniker, i dessa län.

Åldersgruppen 65 år och äldre diagnostiserades med RSV senare denna säsong än åldersgruppen 0-4 år och något efter RSV-toppen (Figur 3). Toppen bland äldre sammanföll med influensasäsongens toppveckor. Under föregående säsong (2013-2014), då det var låg aktivitet, sammanföll topparna för de olika åldersgrupperna, medan säsongen innan (2012-2013) sågs samma förskjutning i tid bland de äldre som aktuell säsong.

Tabell 3a. Antal rapporterade RSV-fall per ålder och kön, kumulativt under säsongen.

Ålder (år)	Kön				
	Kvinnor		Män		Totalt
0-4	1656	33%	1868	37%	
5-14	60	1%	46	1%	106
15-39	82	2%	85	2%	167
40-64	195	4%	170	3%	365
65+	486	10%	358	7%	844
Totalt	2479	50%	2527	50%	5006

* Baseras på fall med information om ålder och kön.

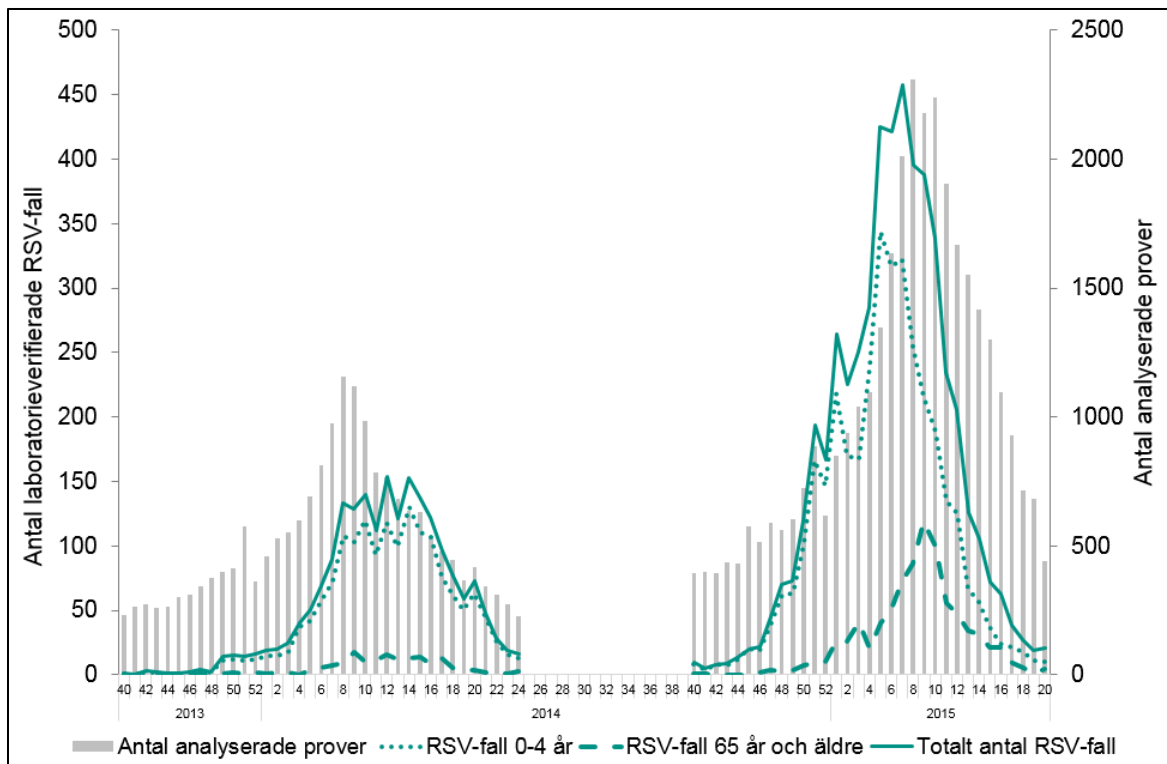
Tabell 3b. Antal rapporterade RSV-fall per ålder och kön kumulativt under säsongen, bland fall diagnosticerade på barnkliniker.

Ålder (år)	Kön				
	Kvinnor		Män		Totalt
0	108	13%	117	14%	
1	220	27%	253	30%	473
2	36	4%	42	5%	78
3	14	2%	23	3%	37
4 och över	11	1%	6	1%	17
Totalt	389	47%	441	53%	830

* Baseras på fall med information om ålder och kön.



Figur 3. Antal laboratoriebekräftade fall av RSV totalt och för åldersgrupperna 0-4 år och 65 år och äldre, samt totalt antal analyserade prover, säsongerna 2013-2014 och 2014-2015.

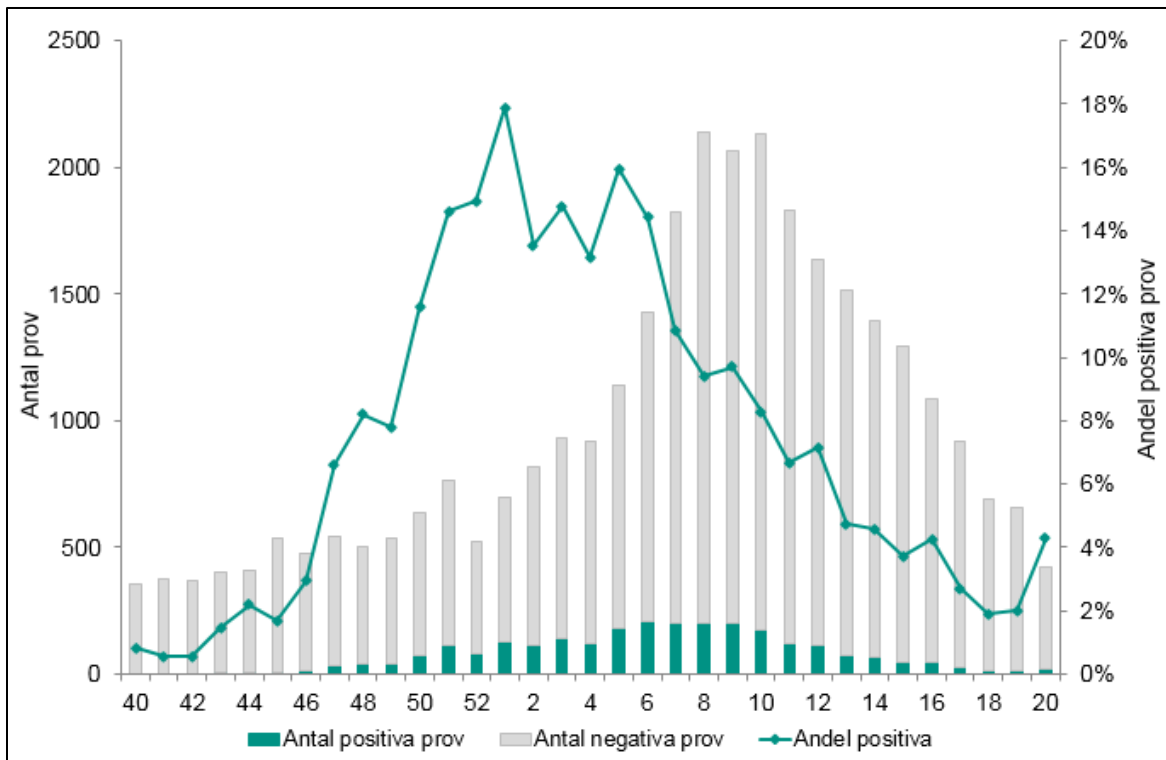


* Mellan vecka 24 och vecka 39 2014 sker ingen övervakning av RSV.

Andel prov positiva för RSV

En analys av data från laboratorier som analyserade minst 500 prover under säsongen visar att det analyserades flest prov för RSV mellan vecka 7 och 10 (Figur 4). Andelen prover som var positiva för RSV var som högst när antalet RSV fall ökade som mest. Under säsongen har i snitt 7,4 procent av de tagna proverna visat sig vara positiva för RSV vid dessa laboratorier, jämfört med säsongen 2013-2014 då 8,5 procent var positiva.

Figur 4. Antal analyserade prov för RSV samt andel positiva vid utvalda laboratorier*, 2014-2015.



* Laboratorier som under säsongen har analyserat mer än 500 prover för RSV: mikrobiologiska laboratorier vid Skånes Universitetssjukhus, Karolinska Universitetssjukhuset, St Görans sjukhus (Unilabs), Sahlgrenska Universitetssjukhuset, Uppsala Akademiska sjukhus, Länssjukhuset i Kalmar, Centralsjukhuset i Karlstad, Norrlands Universitetssjukhus, Sjukhuset i Sundsvall, Skaraborgs Sjukhus (Unilabs), Visby lasarett, Universitetssjukhuset i Örebro.

Diagnostik

Majoriteten av fallen (3 729 fall, 73 %) diagnosticerades med PCR, men även snabbtest (1 210 fall, 23,7 %) och immunofluorescens (166 fall, 3,3 %) användes. Endast de mikrobiologiska laboratorier i Malmö, Linköping och Uppsala samt Unilabs i Skövde fastställer vilken RSV-typ som påvisats. Under säsongen typades 637 RSV-fall, varav 283 (44 %) var RSV-A, 350 (55 %) RSV-B och 4 patienter var dubbelinfekterade med både RSV-A och B.

Intensivvård

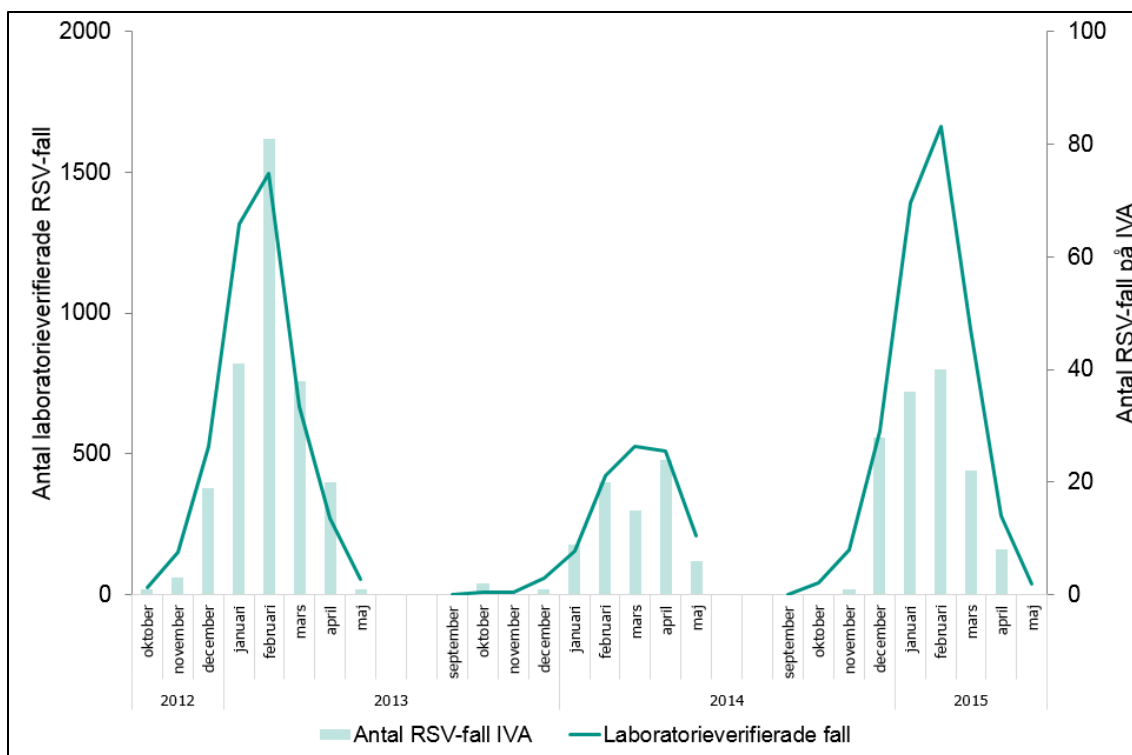
Data för 2015 är endast preliminär då rapportering till SIR saknas från många avdelningar.

Enligt det Svenska Intensivvårdsregistret (SIR) har 135 patienter vårdats vid intensivvårdsavdelningar (IVA) med RSV under säsongen 2014-2015 och för 107 av dessa var RSV den primära orsaken till intensivvården (Tabell 4). Stockholm (42 %), Västra Götaland (17 %) och Skåne (9 %) har rapporterat in flest patienter inlagda på IVA under säsongen och det överensstämmer med laboratorierapporteringen och befolkningsunderlaget.

Antalet intensivvårdade är proportionerligt mot antalet laboratoriebekräftade RSV-fall (Figur 5). Under föregående säsong (2013-2014) vårdades 77 patienter på IVA. Säsongen dessförinnan (2012-2013) vårdades 204 patienter på IVA. Det är viktigt att notera att data för 2015 inte är kompletta och att statistiken över antalet vårdade på IVA under säsongen kommer att förändras.

De flesta fall som vårdats på IVA med RSV under säsongen var barn 0-6 månader (59 %) följt av patienter över 65 år (16 %). Könsfördelningen var jämn (se tabell 5 för ålders- och könsfördelning).

Figur 5. Antal vårdtillfällen inom intensivvården där RSV angivits vara primär eller bidragande orsak och antal laborieverifierade fall av RSV, säsongerna 2012-2013, 2013-2014 och 2014-2015.



* Statistiken är preliminär då data inte är kompletta ännu för 2015.

Tabell 4. Antal patienter som intensivvårdats med RSV-diagnos säsongerna 2012-2013, 2013-2014 och 2014-2015.

	2012-2013	2013-2014	2014-2015
Antal vårdtillfällen RSV	204	77	135
– Varav RSV som primär diagnos	176 (86 %)	67 (87 %)	107 (79 %)

* Statistiken är preliminär då data inte är kompletta ännu för 2015.

Tabell 5. Antal samt andel intensivvårdade patienter med RSV-diagnos per ålder och kön, vecka 40, 2014 till vecka 20, 2015.

Ålder	Kön				Totalt
	Kvinnor		Män		
0-6 månader	35	44 %	45	56 %	80
6-12 månader	4	33 %	8	67 %	12
1 år	5	71 %	2	29 %	7
2 år	4	67 %	2	33 %	6
3 år	2	100 %	0	0 %	2
4 år	1	100 %	0	0 %	1
5-14 år	0	0 %	1	100 %	1
15-39 år	2	67 %	1	33 %	3
40-64 år	1	100 %	0	0 %	1
65+	15	68 %	7	32 %	22
Totalt	69	51 %	66	49 %	135

* Statistiken är preliminär då data inte är kompletta ännu för 2015.

Kommentar till statistiken:

RSV-statistiken baserar sig på rapportering av patienter där infektionen har bekräftats med ett diagnostiskt test (laborieverifiering). Om fler prover tas, som en följd av t.ex. fler patientbesök eller ändrade rutiner för provtagning, får oftast fler personer en laborierediagnos. Förändringar vi ser i statistiken speglar därför inte nödvändigtvis hur viruset sprider sig, utan kan till viss del bero på variationer i provtagning under vintersäsongen. Alla laborier och barnkliniker rapporterar inte antal analyserade prover, därför kan fler prover ha analyserats än som redovisas här.