



คำแนะนำและข้อเท็จจริงเกี่ยวกับโรคติดต่อทางเพศสัมพันธ์

DET HÄR ÄR EN ÖVERSÄTTNING TILL THAI AV FAKTABLADET RÅD OCH FAKTA OM SEXUELLT ÖVERFÖRDA INFEKTIONER - KLAMYDIA.

โรคหนองในเทียม

โรคหนองในเทียมเกิดจากเชื้อแบคทีเรียชนิดหนึ่ง ซึ่งติดต่อทางเพศสัมพันธ์โดยเชื้อนี้จะเข้าจับเซลล์ตามเยื่อเมือกในท่อปัสสาวะ ส่วนผู้หญิงจะรวมถึงช่องคลอดและปากมดลูกด้วย การร่วมเพศทางทวารหนักอาจทำให้ติดเชื้อในช่องทวารหนักได้ง่าย บางครั้งก็อาจติดเชื้อในลำคอ

ส่วนใหญ่โรคหนองในเทียมจะติดต่อย่างแพร่หลายเมื่อร่วมเพศโดยไม่ป้องกันทางช่องคลอดและทางทวารหนัก การแพร่เชื้อผ่านทางร่วมเพศทางปากนั้น ไม่ค่อยพบมากนักแต่ก็เกิดขึ้นได้ แม้แต่การผลัดกันสำเร็จความใคร่และใช้ของเล่นทางเพศร่วมกัน ก็อาจทำให้สารคัดหลั่งจากเยื่อเมือกที่ติดเชื้อ แพร่เชื้อไปสู่อีกคนได้

อาการโรคหนองในเทียม

โดยมากโรคหนองในเทียมมักจะไม่ค่อยแสดงอาการใด ๆ ในทั้งผู้ชายและผู้หญิง ดังนั้นคุณอาจแพร่เชื้อให้คู่นอนหรือได้รับเชื้อจากคู่นอนโดยไม่รู้ตัว อาการจะปรากฏภายในหนึ่งสัปดาห์ถึงสามสัปดาห์หลังจากสัมผัสเชื้อ จนกระทั่งคุณรู้สึกถึงอาการต่าง ๆ ส่วนมากผู้ชายมักจะรู้สึกปวดแสบปวดร้อนเวลาปัสสาวะ อาจมีอาการคันระคายเคืองร่วมด้วย ปกติจะมีเมือกใส (เหมือนเสมหะใส ๆ) ไหลออกมา ส่วนผู้หญิงจะมีอาการที่พบบ่อยคือ ตกขาว มีเลือดออกกระหว่างมีประจำเดือนและระหว่างร่วมเพศ ในบางครั้งผู้ชายอาจจะมีอาการอักเสบของท่อเก็บน้ำเชื้ออสุจิ ซึ่งมีอาการปวดและบวมที่ลูกอัณฑะ นอกจากนี้โรคหนองในเทียมอาจแพร่จากอวัยวะเพศสู่ดวงตา ผ่านนิ้วมือที่สัมผัสเชื้อ และทำให้ดวงตาข้างใดข้างหนึ่งหรือทั้งสองข้างอักเสบได้ บางครั้งโรคหนองในเทียมอาจทำให้มีอาการอักเสบตามข้อต่าง ๆ เช่น ข้อเข่า

ตรวจหาโรคหนองในเทียม

ถ้าหากคุณมีเพศสัมพันธ์โดยไม่ป้องกัน ก็ควรตรวจหาโรคหนองในเทียม การเก็บตัวอย่างเพื่อตรวจหาเชื้อจะไม่เสียค่าใช้จ่ายใด ๆ เนื่องจากโรคหนองในเทียมเป็นโรคที่ระบุไว้ในกฎหมายว่าด้วยโรคติดต่อ โดยมากแค่เก็บตัวอย่างปัสสาวะก็เพียงพอแล้วที่จะตรวจหาโรคหนองในเทียม การตรวจจรรยาเวชบางครั้งจะเก็บตัวอย่างสารคัดหลั่งจากปากช่องคลอด บางครั้งจะเก็บตัวอย่างจากช่องคลอดหรือปากช่องคลอดควบคู่กับเก็บตัวอย่างปัสสาวะ

การตรวจที่คลินิก STI (โรคติดต่อทางเพศสัมพันธ์) นั้น มักจะเก็บตัวอย่างเพื่อตรวจโรค STI หลาย ๆ โรคในคราวเดียว (STI มาจากภาษาอังกฤษ Sexually Transmitted Infections) โดยป้ายกวาดตัวอย่างสารคัดหลั่งจากท่อปัสสาวะ ซึ่งต้องทำด้วยความระมัดระวังอย่างยิ่ง เพื่อไม่ให้รู้สึกเจ็บถึงแม้ว่าจะทำให้รู้สึกรำคาญบ้างเล็กน้อย ตัวอย่างที่ป้ายลงบนแผ่นกระจกเพื่อตรวจด้วยกล้องจุลทรรศน์จะพิสูจน์ (หรือยืนยัน) สองประการด้วยกัน ประการแรกเพื่อให้แน่ใจว่าไม่ใช่โรคหนองใน เนื่องจากมีอาการคล้าย ๆ กัน อีกประการหนึ่งเพื่อวินิจฉัยว่าควรให้การรักษาโดยทันทีหรือไม่ และแพทย์อาจวินิจฉัยว่าจำเป็นต้องเก็บตัวอย่างปัสสาวะเพิ่มหรือไม่ เพื่อหาเชื้อแบคทีเรียอีกตัวที่ชื่อว่า มัยโคพลาสมา (Mycoplasma genitalium) โดยจะเกิดการติดเชื้อร่วมและการรักษาโรคต่าง ๆ จะไม่เหมือนกัน หากมีเพศสัมพันธ์ทางทวารหนักโดยไม่ป้องกัน ควรจะเก็บตัวอย่างจากทวารหนัก โดยใช้ไม้พันสำลีป้าย

หากมีเพศสัมพันธ์แค่ทางปากโดยไม่ได้อุปกรณ์ในบางครั้งจะเก็บตัวอย่างจากลำคอ

หลังจากคุณสัมผัสเชื้อ อาจจะใช้เวลาถึงหนึ่งสัปดาห์ กว่าที่ตรวจวินิจฉัยได้ว่าคุณเป็นโรคหนองในเทียม ดังนั้นก่อนที่จะตรวจคุณควรรออย่างน้อยสักหนึ่งสัปดาห์หลังจากมีเพศสัมพันธ์โดยไม่ป้องกัน หากคุณตรวจหาเชื้อโรคหนองในเทียมผ่านทางอินเทอร์เน็ต และปรากฏว่าติดเชื้อ คุณจะต้องพบแพทย์เพื่อเข้ารับการรักษาโดยไม่มีข้อแม้ (ตามที่กฎหมายว่าด้วยโรคติดต่อระบุไว้)

การรักษา

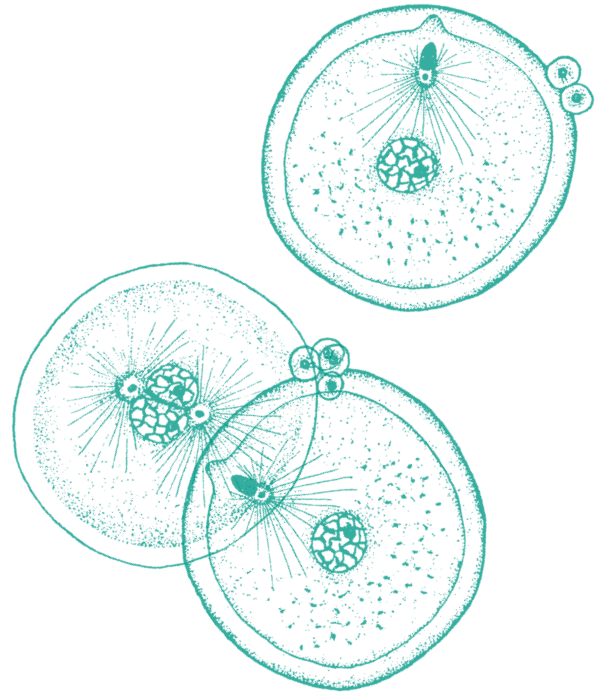
หากคุณเป็นโรคหนองในเทียม สามารถเข้ารับการรักษาได้ฟรี โดยจะรักษาโรคนี้นี้ด้วยยาปฏิชีวนะ และที่สำคัญต้องงดการมีเพศสัมพันธ์ในระหว่างการรักษาเพื่อให้หายขาดจากโรคนี้ หากคุณเป็นโรคหนองในเทียม คู่นอนของคุณจะต้องตรวจหาเชื้อและเข้ารับการรักษาด้วย ถ้าไม่อย่างนั้นทั้งคุณและคู่นอนก็จะติดเชื้อซ้ำอีก หากคุณมีคู่นอนหลาย ๆ คน ก็จำเป็นต้องให้คู่นอนทุกคนตรวจและเข้ารับการรักษาหากเป็นโรคหนองในเทียม

ข้อควรคำนึงเมื่อเป็นโรคหนองในเทียม

คุณสามารถเป็นโรคหนองในเทียมซ้ำได้หลายครั้ง หากคุณได้ทานยาปฏิชีวนะให้ครบตามกำหนดและงดการมีเพศสัมพันธ์ในระหว่างการรักษาแล้ว ส่วนมากหลังจากสิ้นสุดการรักษามักจะไม่จำเป็นต้องตรวจหาเชื้อซ้ำอีก เนื่องจากโรคหนองในเทียม

สามารถรักษาให้หายได้ด้วยยาปฏิชีวนะ หากต้องการตรวจซ้ำ ตัวอย่างเช่น เพราะว่ามีอาการ คุณควรขอคำแนะนำจากคลินิกที่วินิจฉัยให้คุณเข้ารับการรักษา แต่การตรวจซ้ำควรจะทำหลังจากที่เริ่มการรักษาไปแล้วสี่สัปดาห์ เพื่อให้ได้ผลตรวจที่แน่นอน

เราทราบว่าโดยปกติผู้ที่เคยเป็นโรคหนองในเทียมมักจะกลับมาเป็นซ้ำอีกได้ภายในประมาณหนึ่งปี ซึ่งแทบทั้งหมดจะเกิดจากการติดเชื้อซ้ำจากคู่นอนคนใหม่ ทั้งนี้ยังเป็นเรื่องสำคัญที่ต้องใช้ถุงยางอนามัยอย่างสม่ำเสมอเมื่อมีเพศสัมพันธ์กับคู่นอนคนใหม่ การไม่เข้ารับการรักษาหรือติดเชื้อหนองในเทียมซ้ำหลายครั้งอาจทำให้เป็นโรคแทรกซ้อน ซึ่งในผู้หญิงอาจนำไปสู่การเป็นหมัน หรือตั้งครรภ์นอกมดลูก เนื่องจากท่อนำไปติดเชื้อ ส่วนในผู้ชายโรคหนองในเทียมอาจทำให้สุจิอ่อนแอ ความเสี่ยงต่อการเกิดโรคแทรกซ้อนจะลดลงหากคุณเข้ารับการรักษาโดยเร็วหลังจากสัมผัสเชื้อก่อโรค มัยโคพลาสมา (mycoplasma genitalium) เกิดจากเชื้อแบคทีเรียชนิดหนึ่ง อาจแสดงอาการคล้ายคลึงกับโรคหนองในเทียม โรคนี้รักษาได้ยากกว่าและปกติจะรักษาด้วยยาปฏิชีวนะต่างชนิดกันกับที่ใช้รักษาโรคหนองในเทียม หากคุณยังคงมีอาการหลังจากรักษาโรคหนองในเทียมอยู่ คุณจะต้องขอให้คลินิกที่วินิจฉัยและรักษาคุณทำการตรวจซ้ำอีกครั้ง เพื่อหาเชื้อมัยโคพลาสมา รวมถึงเชื้ออื่น ๆ ที่อาจมี ซึ่งสามารถอธิบายอาการได้ตรงกับโรค



Folkhälsomyndigheten
PUBLIC HEALTH AGENCY OF SWEDEN

Solna Nobels väg 18, 171 82 Solna Östersund Forskarens väg 3, 831 40 Östersund.
www.folkhalsomyndigheten.se