



Folkhälsomyndigheten

Handläggare
Lisa Gellerhed

Vårt ärendenummer
05039-2021

Datum
2021-12-07

Sida
1 (4)

Beslut om rekommendationer

Beslut

Folkhälsomyndigheten beslutar att rekommendera arbetsgivare att vidta åtgärder för att minska risken för smittspridning av sjukdomen covid-19 genom att:

- underlätta för anställda att vaccinera sig samt informera om vikten av att stanna hemma när man får symtom.
- göra det möjligt för anställda att hålla avstånd till varandra till exempel på möten, i fikarum och omklädningsrum. Undvika större samlingar inomhus med många deltagare.
- göra det möjligt för anställda att i viss utsträckning arbeta hemifrån när arbetet så tillåter.

Folkhälsomyndigheten beslutar vidare att rekommendera:

- alla och envar att hålla avstånd till andra människor i offentliga miljöer, särskilt inomhus.

Folkhälsomyndigheten beslutar även att rekommendera vuxna att:

- om det är möjligt undvika trängsel i kollektivtrafik genom att välja att resa andra tider än i rusningstrafik eller använda andra färdssätt, som till exempel att gå, cykla eller åka bil.
- använda munskydd i kollektivtrafiken om det inte går att undvika trängsel.

Folkhälsomyndigheten beslutar även att rekommendera:

- den som bedriver kollektivtrafik att bibehålla en full turtäthet.

Bakgrund och skäl för beslut

Målet med Folkhälsomyndighetens hantering av pandemin är att minska smittspridningen för att minska sjuklighet och dödlighet till följd av covid-19, samtidigt som negativa effekter av åtgärderna i möjligaste mån undviks. De åtgärder som vidtas i pandemins olika skeenden behöver anpassas till läget. De behöver vara proportionerliga mot riskerna med smittspridningen, sett ur ett bredare folkhälsoperspektiv och vara

utformade för att ge bäst effekt i det aktuella läget. Särskilt viktigt är att beakta barnets perspektiv och barnets bästa liksom att skydda de grupper med högst risk för allvarlig sjukdom och död.

Åtgärder för att begränsa smittspridningen i barns och ungas miljöer kan få allvarliga och långtgående negativa konsekvenser för deras fysiska och psykiska hälsa. Folkhälsomyndigheten bedömer att vuxna personer behöver ta ett större ansvar för att begränsa smittspridningen för att barn och ungas skolgång och vardag ska påverkas så lite som möjligt. Även studenter inom vuxenutbildningar har påverkats negativt av de restriktioner och åtgärder som har införts i varierande grad och form sedan våren 2020. Det finns därför anledning att särskilt begränsa de negativa effekterna även för dessa grupper.

Av 2 kap. 1 § smittskyddslagen (2004:168) framgår att var och en genom uppmärksamhet och rimliga försiktighetsåtgärder ska medverka till att förhindra spridning av smittsamma sjukdomar. Vaccinationer är den ojämförligt viktigaste åtgärden mot covid-19. Folkhälsomyndigheten rekommenderar alla personer över 12 år att vaccineras sig mot covid-19. För de personer som inte är vaccinerade har myndigheten beslutat om allmänna råd¹ vari det bland annat anges att den som inte är vaccinerad bör hålla avstånd till andra människor och särskilt undvika nära kontakter med personer i riskgrupp och personer som är 70 år och äldre. I de allmänna råden anges också att alla bör vara uppmärksamma på symtom på covid-19. Den som misstänker att hen har covid-19 bör stanna hemma och undvika kontakter med andra människor. Tillsammans med rekommendationen om testning för alla över 6 år med symtom och den efterföljande smittspårningen är detta centralt för att bryta smittkedjor och minska smittspridningen.

Folkhälsomyndigheten lämnade den 1 december 2021 in rapporten Underlag för att bedöma behovet av smittskyddsåtgärder (S2021/07524). I rapporten har myndigheten beskrivit att det för närvarande är ett osäkert läge i utvecklingen i pandemin i Sverige. Antalet smittade har de senaste veckorna ökat i viss utsträckning och även antalet personer i behov av vård för covid-19 har ökat, om än från låga nivåer. Under hösten 2021 har antalet bekräftade fall av covid-19 per 100 000 invånare varit betydligt fler bland ovaccinerade personer än bland vaccinerade. Under vecka 44-46 har antalet intensivvårdade (per 100 000 invånare) varit fem till åtta gånger högre bland ovaccinerade än bland vaccinerade. Medelåldern för vaccinerade som intensivvårdats under samma period var 73 år och för ovaccinerade 53 år. Se bilaga för mer detaljerad information om det epidemiologiska läget.

Den senaste tiden har flera länder rapporterat en större ökning av antalet fall med covid-19 bland annat Slovenien, Österrike, Nederländerna, Norge och Danmark. Den ökade smittspridningen i flera länder har också resulterat i en betydande vårdbelastning och en

¹ Folkhälsomyndighetens allmänna råd (HSLF-FS 2021:69) till 2 kap. 1 och 2 §§ smittskyddslagen (2004:168) om covid-19

ökad dödlighet även om den resulterade sjukligheten och dödligheten är väsentligt högre i de länder som har en lägre vaccinationstäckningsgrad än i länder med en högre täckningsgrad. Läget har dock stabiliserats i ett flertal av dessa länder men smittspridningen och vårdbelastningen är fortsatt betydande.

I slutet av vecka 47 rapporterades en ny variant av SARS-CoV-2 från Sydafrika: omikron. Varianten har därefter rapporterats från en rad länder i EU och globalt. I Sverige har hittills 11 fall av omikron bekräftats med helgenomsekvensering. Omikron har mutationer som skulle kunna leda till en ökad smittsamhet samt till att vaccinet och tidigare genomgången infektion ger ett sämre skydd mot infektion. Även effekten av vissa läkemedel som baseras på antikroppar för behandling av covid-19 skulle kunna påverkas. Omikron klassas därför av WHO som en variant av särskild betydelse. Kunskapen om variantens faktiska smittsamhet och sjukdomsframkallande förmåga hos individer med tidigare genomgången infektion, hos vaccinerade, eller ovaccinerade är dock ännu begränsad.

En hög vaccinationsgrad är, som har beskrivits ovan, den enskilt viktigaste åtgärden för att både begränsa smittspridningen och för att minska sjukligheten och dödligheten i covid-19. Vaccinets effekt för att undvika allvarlig sjukdom eller död är mycket hög, effekten av vaccinet för att minska smittspridning är god men inte lika hög. Vaccinets skydd mot svår sjukdom är dock inte fullständigt. Dessutom verkar skyddet sjunka bland de äldsta och därför är det nu viktigt att särskilt de äldre får en påfyllnadsdos vaccin så snart som möjligt. Om andelen som har vaccinerats med en påfyllnadsdos är låg i åldersgruppen 65 år och äldre, riskerar smittspridningens konsekvenser att bli hög i åldersgruppen med ett omfattande behov av sjukhusvård totalt sett även om risken för individen fortsatt är relativt låg. Vid detta scenario riskerar sjukvården under en period en överbelastning. Det finns anledning att tro att vinterns effekter av pandemin kraftigt kan påverkas om framförallt de äldre nås med en påfyllnadsdos så snart som möjligt.

För att minska risken för ökad sjuklighet och dödlighet i covid-19 behöver fler individer nås av erbjudandet om vaccination, inklusive påfyllnadsdos. Mot bakgrund av detta och den ökade smittspridningen och vårdbelastningen bedömer Folkhälsomyndigheten att det föreligger grund för att fatta beslut om dessa rekommendationer.

Detta beslut gäller från den 8 december 2021 till och med den 31 januari 2022.

Beslut i detta ärende har fattats av generaldirektör Karin Tegmark Wisell. I den slutliga handläggningen har avdelningscheferna Anna Bessö, Britta Björkholm, Anders Tegnell, Elisabeth Wall Bennet, Patric Winther och tillförordnade avdelningschefen Andreas Bråve samt chefsjuristen Bitte Bråstad deltagit. Juristen Lisa Gellerhed har varit föredragande.

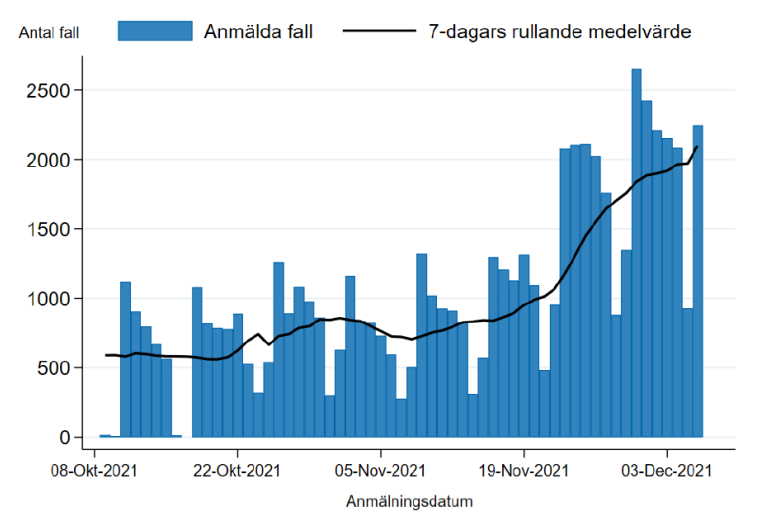
Enligt Folkhälsomyndighetens beslut

Lisa Gellerhed

Bilaga beslut om rekommendation 20211207

Epidemiologiskt läge 2021-12-07

Figur 1. Antal bekräftade fall per dag de senaste 60 dagarna med rullande 7-dagars medelvärde till och med 2021-12-06



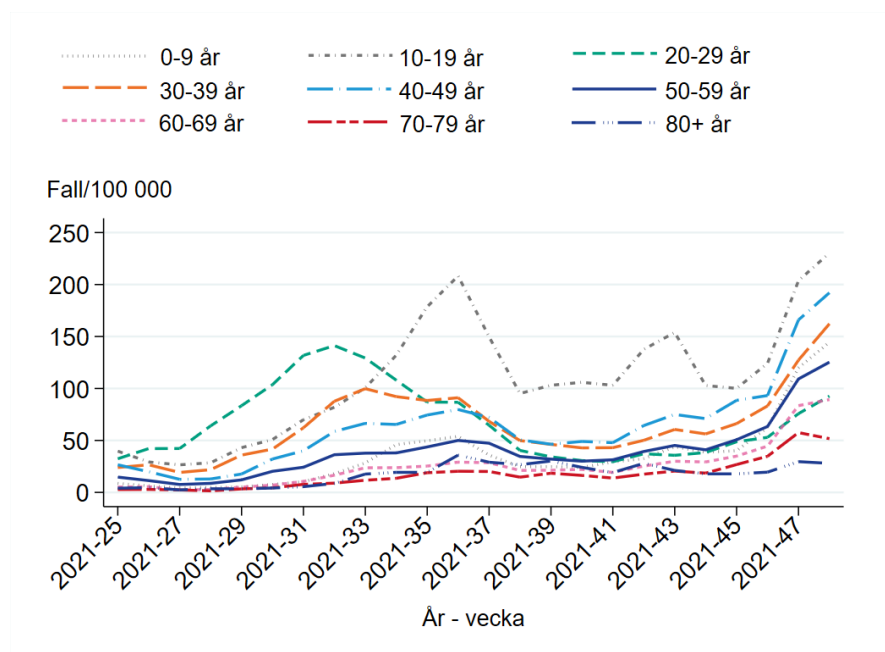
Tabell 1: Antal fall senaste 7 dagarna, incidens och procentuell förändring i Sverige per region och totalt

Region	Fall senaste 7 dagar	7 dagars kumulativ incidens per 100,000 invånare	14 dagars kumulativ incidens per 100,000 invånare	Procentuell förändring 7 senaste dgr mot 7 dgr innan*
Blekinge	253	159	300	13
Dalarna	280	97	168	37
Gotland	38	63	156	-32
Gävleborg	543	189	320	44
Halland	552	164	351	-13
Jämtland	116	88	174	4
Härjedalen				
Jönköping	375	103	159	83
Kalmar	349	142	276	5
Kronoberg	165	82	120	114
Norrbottn	152	61	106	36
Skåne	2566	185	325	32
Stockholm	3791	158	303	10
Sörmland	354	118	197	49
Uppsala	679	175	292	50
Värmland	320	113	194	39
Västerbotten	234	86	165	8
Västernorrland	461	189	287	90
Västmanland	847	306	579	12
Västra Götaland	1708	98	195	3
Örebro	622	204	378	16
Östergötland	302	65	115	29
Total	14707	142	260	19

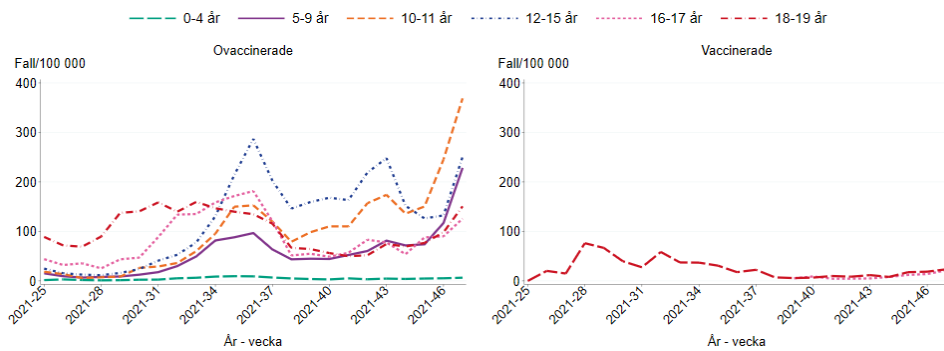
Tabell 2: Antal fall senaste 7 dagarna, 7-dagarsincidens, 14-dagars incidens och procentuell förändring i Sverige per åldersgrupp till och med 2021-12-06

Åldersgrupp	Fall senaste 7 dagarna	7 dagars kumulativ incidens per 100,000 invånare	14 dagars kumulativ incidens per 100,000 invånare	Procentuell förändring 7 senaste dgr mot 7 dgr innan*
0-9 år	1883	155	279	25
10-19 år	2922	244	453	16
20-29 år	1319	102	179	32
30-39 år	2420	173	306	31
40-49 år	2683	206	379	19
50-59 år	1732	132	248	15
60-69 år	1042	94	179	11
70-79 år	537	53	111	-7
80-89 år	125	28	56	-1
90+ år	30	30	64	-12

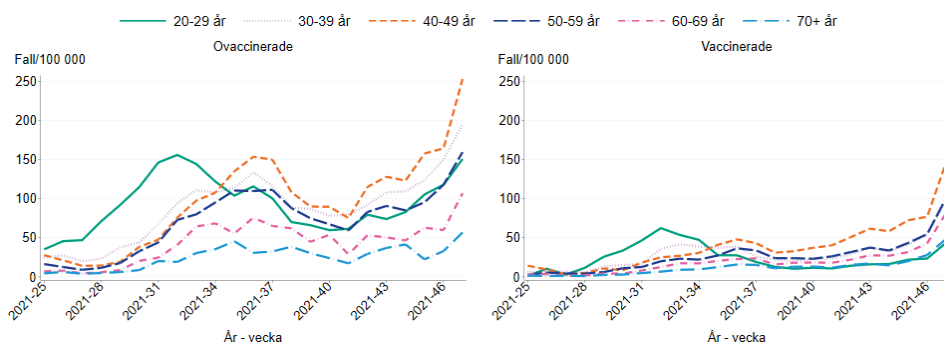
Figur 2. Antal bekräftade fall per vecka och åldersgrupp per 100 000 invånare från vecka 25 2021 till och med vecka 48



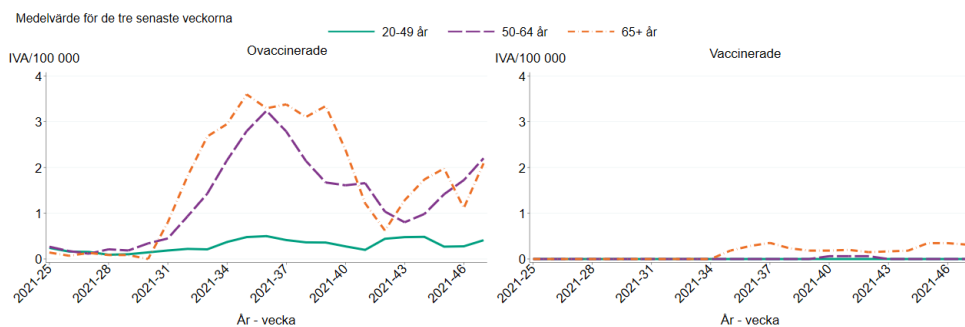
Figur 3. Antal bekräftade fall per vecka och åldersgrupp per 100 000 invånare uppdelat på ovaccinerade och vaccinerade för personer upp till 19 år, från vecka 25 2021 till och med vecka 47



Figur 4. Antal bekräftade fall per vecka och åldersgrupp per 100 000 invånare uppdelat på ovaccinerade och vaccinerade, bland personer 20 år och äldre, från vecka 25 2021 till och med vecka 47. Personer på SÄBO eller med hemtjänst ingår ej.



Figur 5. Rullande medelvärde för de tre senaste veckorna över antal* nya intensivvårdade patienter med laboratoriebekräftad covid-19 per 100 000 invånare per vecka och åldersgrupp, från vecka 25 2021 till aktuell rapportvecka



Figur 6. Antal patienter inlagda i slutenvård (vanlig vårdavdelning och intensivvårdsavdelning) per dag till och med 2021-12-06

