



Utökad testning för pågående infektion av covid-19 av personal inom samhällsviktig verksamhet

Det är viktigt att tidigt kunna testa personal inom samhällsviktig verksamhet med symtom för covid-19 för att de snabbare ska kunna återgå till arbetet vid negativt provsvar. Kostnaden för PCR-testning ersätts av staten.

Att testa personer med symtom på covid-19 för att utesluta sjukdom är viktigt för att de som jobbar inom samhällsviktig verksamhet snabbare ska kunna återgå i arbete och för att samhällsviktiga verksamheter ska kunna upprätthållas.

Dessa kan testas

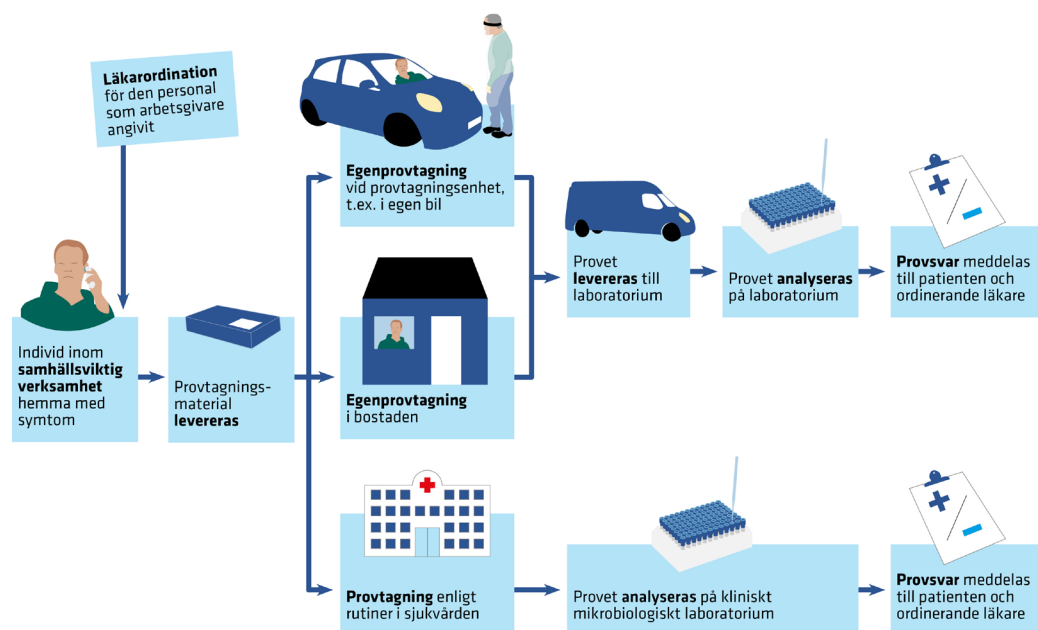
Regionerna ansvarar för provtagning av personal inom samhällsviktig verksamhet. Det ser lite olika ut i olika regioner hur långt man har kommit med testningen och hur den utförs. Det är personal som har symtom på covid-19 som är aktuella för testning för pågående infektion

med covid-19. Testning av personer som inte har symtom kan vara aktuellt på särskilda boenden och vid smittspårning. Regionen har riktlinjer för hur testningen går till. Arbets- eller uppdragsgivaren gör i regel en bedömning av om verksamheten är samhällsviktig samt informerar personalen om vad som gäller på arbetsplatsen kring testning.

Myndigheten för samhällsskydd och beredskap (MSB) har tagit fram ett [underlag](#) som beskriver vad som räknas som samhällsviktig verksamhet i samband med covid-19. De har också tagit fram ett stöd till arbetsgivare och uppdragsgivare för att bedöma om den egna verksamheten är samhällsviktig.

Så här går testning till

Det finns flera sätt att testa personal för covid-19. Här är två exempel:



Det finns flera alternativ för testning av personal för pågående infektion av covid-19. Det kan ske antingen inom det ordinarie flödet i sjukvården eller via alternativa aktörer. Det är regionen som beslutar om hur testningen ska gå till.

* egenprovtagning innebär att den som ska testas tar provet själv.

Exempel 1:

Testning sker via ordinarie flöde i sjukvården.

Exempel 2:

Testning sker genom en stående ordination från en beställarfunktion som regionen inrättar särskilt för personalprovtagning.

- Egenprovtagning kan ske på två sätt; A) I bostaden med provtagningsmaterial som levereras ut eller som hämtats ut av ombud från ett utlämningsställe. B) På särskild provtagningsenhet där material tillhandahålls och provtagning sker, till exempel i egen bil.
- Prov transporteras från bostaden eller de lokala provtagningsstationerna till laboratoriet.
- Laboratorieanalys utförs på laboratorium.
- Provsvar meddelas till behandlande läkare och medarbetaren som testats.
- Om provet visar covid-19 görs en anmälan enligt smittskyddslagen till regionens smittskyddsläkare och Folkhälsomyndigheten.
- Medarbetaren väljer själv om den vill informera sin arbetsgivare om resultatet från provtagningen.
- Vid positivt provsvar: Medarbetaren måste följa förhållningsregler enligt smittskyddslagen och får den informationen via ansvarig läkare. Medarbetaren behöver stanna hemma minst två dygn efter feberfrihet och allmän förbättring, samt minst 7 dagar efter symtomen började. Vid behov av sjukvårdsrådgivning kontaktar medarbetaren 1177 eller sin ordinarie vårdcentral.
- Vid negativt provsvar: Medarbetaren kan återgå i arbete så snart hälsotillståndet tillåter.
- Respektive region koordinerar provtagningen för personal inom samhällsviktig verksamhet anställda i stat, region, kommun eller privat sektor.

Påvisning av covid-19

Förekomst av virusets arvsmassa i prov från en individ visar på en pågående eller nyligen genomgången

covid-19 infektion. Positivt provsvar i kombination med symtom påvisar aktiv infektion.

Det finns vissa saker att tänka på vid testning för pågående covid-19 infektion:

- Testningen utförs med en säker metod men är beroende av att provtagningen görs på korrekt sätt.
- Testning ska med fördel utföras i ett tidigt skede av infektionen, dag 1-4, och vid symtom på covid-19.

Detta för att ge ett så pålitligt resultat som möjligt för att utesluta sjukdom.

Negativt provsvar innebär frånvaro av virus där provet tagits, men utesluter inte att:

- Smittad individ som ännu inte har insjuknat och testats för tidigt men sedan insjuknar kan behöva testas på nytt.
- Smittad individ som varit sjuk länge och inte längre har virus på de ställen, i övre luftvägar, som provtagits.

I regel får den som testat sig provsvar dagen efter testning.

Här finns information om hur egenprovtagning går till [Egenprovtagning för covid-19 för personal inom samhällsviktig verksamhet](#).

Kostnadsersättning för testning

Staten ersätter inte en enskild arbetsgivare för testning utan detta sköts via regionerna. Regionernas kostnad för testning ersätts av staten.

Folkhälsomyndighetens uppdrag

Folkhälsomyndigheten har fått ett flertal uppdrag kopplat till covid-19. Läs mer om uppdragen och den nationella strategin på [delwebben](#). Där finns även frågor och svar, vägledningar med mera.

Symtom på covid-19

Sjukdomen är hos de flesta en luftvägsinfektion och en rad olika symtom kan förekomma, till exempel hosta, feber, andningsbesvär, snuva, nästäppa, halsont, huvudvärk, illamående, muskel- och ledvärk, förlorat lukt – och smaksinne eller diarré.