



Spelproblem – hur vanligt är det?

Spelproblem är ojämnt fördelat i befolkningen – vissa grupper drabbas mer än andra. För dig som arbetar med att förebygga spelproblem är det viktigt att veta vilka som drabbas mest, och att spelproblem är nära kopplade till ojämlig hälsa. Ju mer vi vet om spelproblem, desto lättare blir det att fatta beslut och utveckla det förebyggande arbetet effektivt.

Många drabbas av problemspelande

Ungefär 2 procent i åldern 16–84 år har ett problemspelande. Det motsvarar cirka 134 000 personer, och av dem har drygt 30 000 allvarliga problem. Men problemet är större än så. När vi följde samma personer vid flera tillfällen mellan 2008 och 2014, så hade 5 procent av dem haft problem med sitt spelande under minst en tidpunkt.

FÄRRE SPELAR FÖR MER PENGAR

Mellan 2008 och 2015 minskade andelen som spelar om pengar från 70 till 58 procent. Minskningen har pågått sedan slutet av 1990-talet (när 85 procent av befolkningen spelade). Men samtidigt lägger hushållen fortfarande ner lika stor andel av sina inkomster på spel som förut. Det betyder att färre spelar för en större summa pengar.

Andelen med problemspelande minskade mellan 2008 och 2015. Men andelen med allvarliga spelproblem är lika stor som förut.

Upptäck spelproblem i socialtjänsten och hälso- och sjukvården

Spelproblem syns inte, och förekommer i alla befolkningsgrupper. Men problemet är vanligare hos vissa grupper i samhället. Därför är det bra att även fråga om spelproblem bland dem som söker hjälp för problem med hälsa, ekonomi eller sociala relationer. Fyra grupper utmärker sig:

- personer med psykisk ohälsa
- män som riskkonsumerar alkohol
- personer som haft socialbidrag
- personer som utsatts för våld och hot om våld.

MÅLGRUPP OCH SYFTE Syftet med detta blad är att beskriva omfattningen av spelproblem och samband med hälsa, ekonomi, utbildning med mera. Bladet riktar sig till dig som beslutar om eller arbetar med att förebygga spelproblem på lokal, regional och nationell nivå.

SAMMANFATTNING

- 134 000 personer i åldern 16–84 år har spelproblem. Av dem har 30 000 allvarliga problem.
- Bland dem som har psykisk ohälsa, riskkonsumerar alkohol, utsatts för våld eller hot om våld och haft socialbidrag är det vanligare med spelproblem.
- Spelproblem är vanligare hos den som spelar om pengar på arbetet och i skolan. Därför är arbetsplatser och skolor viktiga i det förebyggande arbetet.
- Spelautomater, kasinospel och pokerspel klassas som högriskspel. Där finns den största andelen med spelproblem.
- Andelen som spelar om pengar minskar, men hushållen lägger ner lika mycket pengar på spel som förut. Det betyder att färre spelar för mer pengar.

Det finns ett samband mellan psykisk ohälsa och problemspelande. Det gäller både män och kvinnor.

Problemspelande är vanligare bland män som riskkonsumerar alkohol än bland män som inte gör det. Bland kvinnor finns inte motsvarande samband. Där är andelen med problemspelande ungefär på samma nivå oavsett alkoholkonsumtion.

Det är vanligare med problemspelande bland dem som haft socialbidrag. Bland män som fick socialbidrag 2014 är andelen med problemspelande högre än bland övriga män. Bland kvinnor är sambandet inte lika tydligt. Det finns ett samband mellan att ha utsatts för våld eller hot om våld och problemspelande. Det gäller både män och kvinnor, men är tydligare för män.



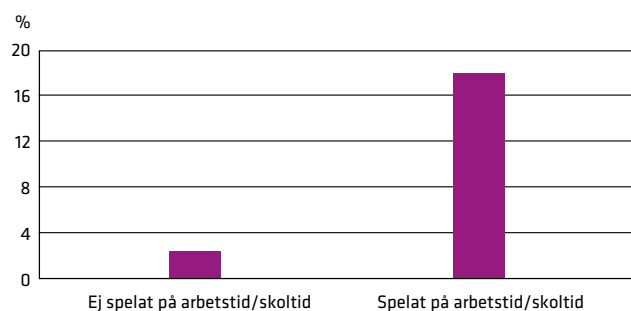
Detta faktablad är en del av Folkhälsomyndighetens kunskapsstöd Förebygga spelproblem. Information om kunskapsstödet och alla produkter hittar du via spelprevention.se eller kunskapsguiden.se. Kunskapsstödet har tagits fram i samråd med Socialstyrelsen.

Använd arbetsplatsen och skolan för det förebyggande arbetet

Nästan var 20:e förvärvsarbetande eller studerande har någon gång under det senaste året spelat om pengar på arbetstid eller under skoldagen. Det innebär att ungefär 175 000 personer har gjort det. Av dem är 30 000 kvinnor.

Spelproblem är också vanligare bland dem som spelar på arbetstid eller under skoldagen. 18 procent av dem som spelat om pengar på arbetstid eller under skoldagen har ett problemspelande. Det kan jämföras med förvärvsarbetande och studerande som inte spelat på arbetstid eller under skoldagen. 2 procent av dem har problemspelande. Arbetsplatser och skolor är därför viktiga för det förebyggande arbetet.

Diagram 1. Andel i procent med problemspelande fördelat på dem som spelat på arbetstid eller under skoldagen och de som inte gjort det, 2015.



Spelproblem drabbar vissa grupper mer

Det är fortfarande vanligare med spelproblem i vissa grupper än andra.

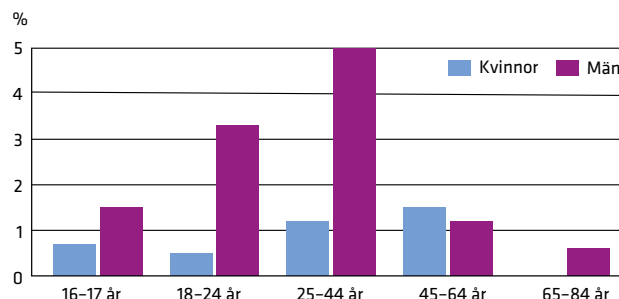
VANLIGARE BLAND MÄN

Ungefär 75 procent av alla med problemspelande är män. Den största gruppen män med problemspelande är 25–44 år, följd av gruppen 18–24 år. Bland kvinnor finns flest med problemspelande i gruppen 45–64 år, tätt följd av gruppen 25–44 år. I alla åldersgrupper är andelen med problemspelande större bland män än bland kvinnor, förutom i gruppen 45–64 år. Där är andelarna ungefär lika stora.

PROBLEMSPELANDE – FÖRHÖJD RISK ATT DRABBAS AV SPELPROBLEM

Spelproblem är de negativa sociala, ekonomiska eller hälsomässiga konsekvenser som spel om pengar kan leda till. Problemspelande innebär att en person har en förhöjd risk att drabbas av spelproblem, det vill säga minst 3 poäng enligt mätinstrumentet Problem Gambling Severity Index (PGSI). Begreppet problemspelande används i studien Swelogs (Se faktarutan om Swelogs).

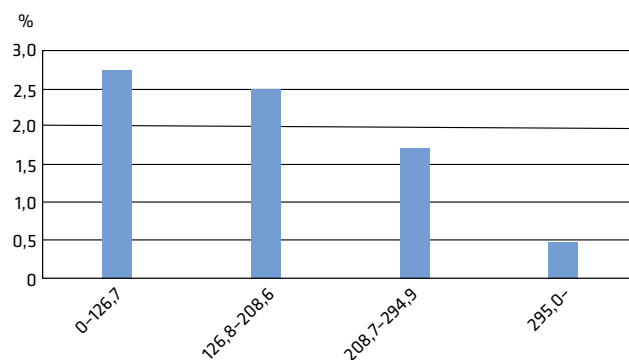
Diagram 2. Andel i procent kvinnor och män med problemspelande efter ålder, 2015.



MINDRE VANLIGT BLAND PERSONER MED HÖG INKOMST

Andelen med problemspelande är lägst bland dem med högst inkomst. I den fjärdedel av befolkningen (25–84 år) som har lägst inkomst är andelen 2,7 procent och i fjärdedelen med högst inkomst 0,5 procent. I grupperna med inkomster under 295 000 kronor är andelen med problemspelande runt 2 procent. I fjärdedelen med högst inkomst är andelen med problemspelande ungefär 0,5 procent.

Diagram 3. Andel i procent med problemspelande i befolkningen (25–84 år), efter individuell disponibel inkomst i tusen svenska kronor.



Sambandet mellan problemspelande och inkomst följer samma mönster för både män och kvinnor. Män har däremot högre andel med problemspelande jämfört med kvinnor i alla inkomstgrupper.

VANLIGARE BLAND ENSAMSTÄENDE MÄN

Andelen med problemspelande är högre bland ensamstående män jämfört med gifta och sammanboende män. Bland män finns lägst andel med problemspelande hos samboende eller gifta utan barn. Bland kvinnor finns inga tydliga skillnader.

KVINNOR UTANFÖR STORSTÄDERNA DRABBAS MER

Kvinnor som bor utanför Stockholm, Göteborg eller Malmö har något högre andel med problemspelande än de som bor i storstäderna. Bland män finns ingen tydlig skillnad.

MINDRE VANLIGT BLAND

PERSONER MED HÖG UTBILDNING

De som har utbildat sig på högskola eller universitet har lägre andel av problemspelare, jämfört med dem vars högsta utbildning är grundskola eller gymnasium.

Spelens utformning kan leda till spelproblem

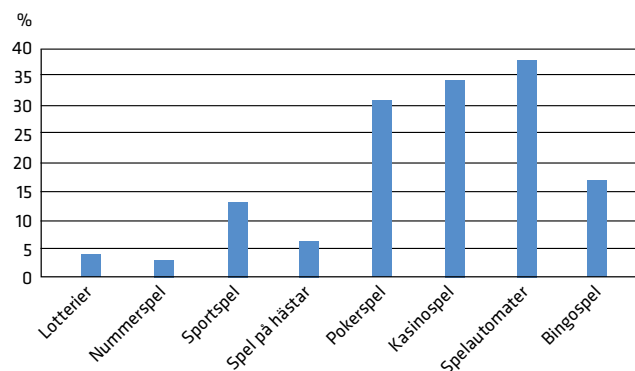
Vissa spel ökar risken för spelproblem. Även spelens utseende och hur tillgängliga de är påverkar. De senaste tio åren har snabba spel på internet ökat kraftigt. Olika typer av regler kan begränsa risken för att fler ska drabbas av spelproblem till exempel åldersgränser för spel om pengar.

PROBLEMSPELANDE VANLIGAST BLAND DEM

SOM SPELAR REGELBUNDET PÅ SPELAUTOMATER

Problemspelare är vanligast bland dem som spelar minst varje månad på spelautomater (38 procent), kasino (34 procent) och poker (31 procent). Spelautomater och kasino är spel med hög riskpotential liksom poker över internet. Övrig poker klassas som spel med medelhög riskpotential.

Diagram 4. Andel med problemspelare i procent bland dem som spelat minst varje månad uppdelat på olika spelformer 2015.



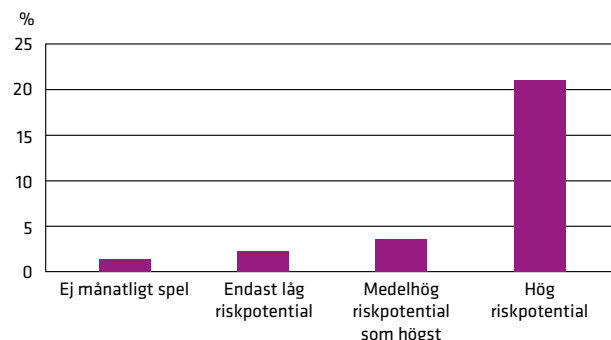
PROBLEMSPELANDE KOPPLAT TILL VISSA SPELFORMER

Spel med hög riskpotential leder oftare till problemspelare än spel med lägre riskpotential. Den grupp som spelar på spel med hög riskpotential varje månad har också den högsta andelen med problemspelare, 21 procent. Andelen med problemspelare bland dem som bara spelar på spel med låg riskpotential är betydligt lägre, 2 procent.

VAD GÖR ETT SPEL RISKFYLLT?

Läs mer om spelens riskpotential i vårt faktablad Vad gör ett spel riskfyllt?

Diagram 5. Andelar i procent med problemspelare efter riskpotential.



PROBLEMSPELANDE ÖKAR

BLAND DEM SOM SPELAR POKER

Bland dem som spelat poker regelbundet har andelen med problemspelare ökat från 17 till 31 procent sedan 2008. Bland dem som spelar på bingo har andelen tvärtom minskat från 30 procent till 17 procent.

LIKA MÅNGA MED PROBLEMSPELANDE

BLAND DEM SOM SPELAR VIA INTERNET

Antalet med problemspelare på internet spel har inte förändrats mycket under de senaste åren. År 2008 fanns 72 000 med problemspelare jämfört med 76 000 år 2015. Däremot är det många fler som spelar om pengar på internet idag. År 2008 spelade 627 000 personer om pengar på internet och år 2015 hade de ökat till 1 385 000.

Swelogs (Swedish longitudinal gambling study) är en svensk befolkningsstudie om spel om pengar och hälsa. Folkhälsomyndigheten tar fram kunskap som kan användas för att utveckla förebyggande metoder mot negativa konsekvenser av överdrivet spelande. Drygt 8 000 personer blev intervjuade 2008 och har sedan intervjuats minst tre gånger till. 2015 genomfördes en ny undersökning med i stort sett samma frågor. Drygt 9 000 blev intervjuade 2015. Urvalen är slumpmässigt valda från befolkningsregistret bland personer i åldern 16–84 år.

Läs mer på www.folkhalsomyndigheten.se/swelogs/



Folkhälsomyndigheten