



Folkhälsomyndigheten

Medellivslängdens utveckling i olika utbildningsgrupper

En analys av vad som har bidragit till förändringar 2012–2022



Denna titel kan laddas ner från: www.folkhalsomyndigheten.se/publicerat-material/. En del av våra titlar går även att beställa som ett tryckt exemplar, se våra kundtjänst och köpvillkor.

Citera gärna Folkhälsomyndighetens texter, men glöm inte att uppge källan. Bilder, fotografier och illustrationer är skyddade av upphovsrätten. Det innebär att du måste ha upphovspersonens tillstånd att använda dem.

© Folkhälsomyndigheten, 2024.

Artikelnummer: 24115

Om publikationen

Folkhälsomyndigheten har fått i uppdrag av regeringen att ta fram fördjupade kunskapsunderlag inom ramen för satsningen på förlossningsvård och kvinnors hälsa. Denna rapport är framtagen inom den del av uppdraget som syftar till att fördjupa kunskapen om hälsa och livsvillkor bland kvinnor med sämre socioekonomiska förutsättningar. I rapporten inkluderas även män för att se vad som kan göra att män med sämre socioekonomiska förutsättningar haft en bättre utveckling än kvinnor i denna grupp.

Rapporten har tagits fram av utredare på enheten för folkhälsorapportering och utvärdering under ledning av Louise Nilunger, enhetschef på enheten för folkhälsorapportering och utvärdering.

Folkhälsomyndigheten

Anna Bessö

Avdelningschef

Innehåll

Medellivslängdens utveckling i olika utbildningsgrupper.....	1
Om publikationen	3
Ordlista	6
Förkortningar	8
Sammanfattning.....	9
Skillnaderna har ökat mellan utbildningsgrupper.....	9
Minskad medellivslängd hos förgymnasialt utbildade kvinnor födda i Sverige.....	9
Sociala förändringar påverkar medellivslängden	9
Bakgrund.....	10
Utbildningsnivå som mått på socioekonomisk position.....	10
Syfte och frågeställningar.....	11
Metod och material.....	12
Registeruppgifter.....	12
Livslängdstabeller	12
Studiepopulation och studieperiod.....	12
Analys av medellivslängdens förändring.....	12
Resultat.....	14
Medellivslängdens utveckling efter utbildningsnivå.....	15
Bidrag från olika åldrar till medellivslängdens förändring	20
Sociala förändringar inom utbildningsgrupperna	24
Diskussion	36
Det finns stora skillnader i medellivslängdens utveckling	36
Sociala förändringar som kan ha bidragit till ökade skillnader i medellivslängd.....	37
Ändrad betydelse av utbildning i relation till hälsa och livslängd	39
Avslutande kommentarer	40
Beskrivning av statistiken	42
Datahantering	42
Redovisningsgrupper	42

Beräkningar	45
Referenser	47
Tabellbilaga	49

Ordlista

Dödstal	Antal döda i relation till folkmängden i en viss ålder.
Dödsrisker	Risken att dö i en viss uppnådd ålder till nästa ålder, sannolikheten att dö före sin nästa födelsedag.
Födelseregion	Gruppering efter födelseland. I rapporten är det två grupper som redovisas, födda i Sverige och utrikes födda.
Förändring	I rapporten syftar förändring huvudsakligen på en skillnad mellan två tidpunkter, främst 2022 jämfört med 2012, men i vissa fall 2021 jämfört med 2012.
Hushållsställning	En persons ställning i hushållet. Kan vara gift, sammanboende, ensamboende, ensamstående med barn, barn eller övrig person.
Hushållstyp	Beskriver i vilken typ av hushåll personen bor i och är samma för alla personer som bor i hushållet. Det kan vara sammanboende, ensamstående eller övriga med eller utan barn.
Kvarlevande	Antal i en livslängdstabell som lever i olika åldrar av de som fanns i livslängdstabellens lägsta ålder som är 30 år. Kvarlevande används för beräkning av förändrad överlevnad i livslängdstabeller.
Återstående medellivslängd	Det är ett standardiserat mått på sannolikheten att överleva till en viss ålder, som visas som ett medelvärde på ålder vid död eller genomsnittligt antal återstående år från en viss ålder. I rapporten används måttet från 30 års ålder och redovisas som antal återstående år. Att det är ett standardiserat mått betyder att åldersskillnader mellan grupper inte ger någon skevhet i måttet. Vi använder mest den kortare benämningen medellivslängd.
Redovisningsgrupp	Grupperingar som statistiken redovisas efter.
Sociala förändringar	Sociala förändringar används som ett övergripande begrepp för flera olika redovisningsgrupper som används i rapporten. Det innefattar följande demografiska och ekonomiska redovisningsgrupper: födelseregion, hushållsställning, disponibel hushållsinkomst och huvudsaklig inkomstkälla under året.

Socioekonomisk position Social position handlar om vilken ställning människor har i olika sammanhang i samhället. När social position baseras på utbildning, yrke eller inkomst kallas det för socioekonomisk position.

Förkortningar

BAS	Befolkningens arbetsmarknadsstatus
RTB	Registret över totalbefolkningen
SCB	Statistiska centralbyrån

Sammanfattning

Rapportens syfte är att fördjupa kunskapen om varför skillnaderna i medellivslängd mellan olika socioekonomiska grupper har ökat.

Skillnaderna har ökat mellan utbildningsgrupper

Skillnader efter utbildningsnivå har ökat eftersom medellivslängden ökat mest för de med eftergymnasial utbildning, mindre för de med gymnasieutbildning och minst för de med förgymnasial utbildning. Skillnaderna i medellivslängd mellan grupperna med eftergymnasial och förgymnasial utbildning har ökat mer bland kvinnor än bland män, från 4,4 till 5,3 års skillnad för kvinnor och från 4,8 till 5,4 års skillnad för män.

Minskad medellivslängd hos förgymnasialt utbildade kvinnor födda i Sverige

I vissa grupper har medellivslängden minskat mellan 2012 och 2022. Mest minskade medellivslängden för ensamstående kvinnor födda i Sverige med förgymnasial utbildning. Analyserna av överlevnadsförändringar i olika åldrar visar att det är ökad dödlighet i åldern 50–79 år som bidragit mest till att kvinnor med förgymnasial utbildning haft sjunkande medellivslängd.

Sociala förändringar påverkar medellivslängden

Vissa sociala förändringar kan ha bidragit till att medellivslängden för kvinnor med förgymnasial utbildning minskat. Vi ser att en minskad andel är gifta eller sammanboende och en ökad andel är ensamboende, samt en ökad andel med de lägsta inkomsterna i åldern 50–69 år. Dessutom har en minskad andel förvärvsarbete som största inkomstkälla och en ökad andel har sjukpenning eller sjukersättning som största inkomstkälla i åldern 50–59 år.

Under perioden har andelen inrikes födda kvinnor med förgymnasial utbildning minskat från 23 till 12 procent i åldersgruppen 50–79 år, vilket kan ha haft en viss betydelse för att medellivslängden minskat.

Det finns många faktorer som bidrar till ökad eller minskad medellivslängd och vi har analyserat några i denna rapport. Det finns många andra livsvillkor och levnadsvanor som är av intresse att analysera vidare. Det är också tydligt att vi behöver analysera fler förutsättningar för hälsa för ensamstående och sammanboende i olika utbildningsgrupper.

Bakgrund

Målet för folkhälsopolitiken är att skapa samhälleliga förutsättningar för en god och jämlik hälsa, samt att sluta de påverkbara hälsoklyftorna inom en generation. Utvecklingen av medellivslängd speglar hälsotillståndet i befolkningen. I Sverige har medellivslängden ökat stadigt. Förbättringarna kan hänföras till en rad faktorer som stigande levnadsstandard, bättre utbildning, hälsosammare levnadsvanor och ökad tillgång till hälso- och sjukvård av god kvalitet. Utvecklingen av medellivslängden ser dock olika ut i olika socioekonomiska grupper. Folkhälsomyndigheten har i tidigare publikationer konstaterat att kvinnor med förgymnasial utbildning har haft en negativ utveckling när det gäller återstående medellivslängd [1]. Det är också så att skillnader i medellivslängd har ökat mellan grupper med olika utbildningsnivå under hela 2000-talet [2]. Det gäller för både kvinnor och män men skillnader mellan grupperna har den senaste tiden ökat mer för kvinnor än för män.

Utbildningsnivå som mått på socioekonomisk position

Befolkningens utbildningsnivå har förändrats över generationerna, och allt fler har en högre utbildningsnivå än enbart folkskola eller grundskola [3]. Denna förändring kan ha en viss betydelse för utbildningsnivå som mått på socioekonomisk position. Betydelsen av att ha en förgymnasial utbildning när bara en liten andel av befolkningen har det kan vara annorlunda jämfört med om det är en majoritet som har denna utbildningsnivå. Förändringar i utbildningsgruppernas storlek i befolkningen kan behöva beaktas särskilt för att kunna tolka utvecklingen av ojämlikhet i hälsa.

Under perioden 2012–2022 har andelen med en eftergymnasial utbildning ökat i alla åldrar. I befolkningen 30 år och äldre var det år 2022 45 procent kvinnor och 37 procent män som hade en sådan utbildning. Bland kvinnor i åldern 30–49 år har ungefär sex av tio en eftergymnasial utbildning [3]. Andelen med en gymnasieutbildning har minskat för kvinnor i åldern 30–49 år och för män i åldern 30–59 år, men ökat i äldre åldrar. År 2022 var det i åldern 30 år och äldre 39 procent av kvinnorna och 44 procent av männen som hade en gymnasieutbildning.

Andelen med en förgymnasial utbildning har minskat i åldrar över 49 år men varit nästan oförändrad i åldern 30–49 år. År 2022 hade 14 procent kvinnor och 17 procent män i befolkningen 30 år och äldre förgymnasial utbildning. I åldern 30–59 år hade 7–9 procent kvinnor och 10–12 procent män förgymnasial utbildning. Förgymnasialt utbildade har blivit en liten grupp i hela åldersintervallet 30–59 år, men andelen verkar inte fortsätta att minska. Det är värt att notera att denna grupp är ännu mindre bland befolkningen född i Sverige, där endast 4–6 procent av kvinnorna och 8–10 procent av männen i åldrarna 30–59 år har en förgymnasial utbildning.

Syfte och frågeställningar

Rapportens syfte är att fördjupa kunskapen om varför skillnaderna i medellivslängd mellan olika socioekonomiska grupper har ökat.

Frågeställningar:

1. Har utvecklingen av medellivslängden för olika utbildningsgrupper varit olika beroende på kön, födelseregion och hushållstyp? I vilka grupper har medellivslängden minskat?
2. Hur har förändringar av överlevnad i olika åldersgrupper bidragit till att skillnader i medellivslängd mellan utbildningsgrupper har ökat? Vilka åldersgrupper har bidragit till sjunkande medellivslängd för kvinnor med förgymnasial utbildning?
3. Hur har sammansättningen av olika sociala grupper (födelseregion, hushållsställning, inkomst och huvudsaklig inkomstkälla) inom respektive utbildningsgrupp förändrats? Vilka sådana förändringar kan ha bidragit till att medellivslängden minskat för kvinnor med förgymnasial utbildning?

Metod och material

En mer utförlig beskrivning av datahantering, redovisningsgrupperna och beräkningar finns i avsnittet Beskrivning av statistiken i slutet av rapporten.

Registeruppgifter

Mycket av statistiken har hämtats från registeruppgifter i SCB:s statistikdatabas, bland annat statistik om medellivslängd i olika grupper. Datakällorna är registret över totalbefolkningen, utbildningsregistret, och inkomst- och taxeringsregistret.

Uppgifter om inkomstgrupper, huvudsaklig inkomstkälla och hushållsställning efter utbildningsnivå, kön och ålder hämtas från SCB:s data som är bearbetade på Folkhälsomyndigheten. Inkomstgrupperna uppdelade i kvintiler är baserade på disponibel hushållsinkomst per konsumtionsenhet inklusive kapitalvinst eller förlust.

Livslängdstabeller

Livslängdstabeller, med uppgifter om antal personer, dödsfall, dödstal, dödsrisker, kvarlevande, tid per ålder och antal återstående år används i analysen. Tabellerna är hämtade från SCB:s statistikdatabas för kombinationerna kön, utbildningsnivå och födelseregion (inrikes och utrikes födda) och kön, utbildningsnivå och hushållstyp (ensamstående, sammanboende och övriga hushåll). I den här analysen används livslängdstabellerna efter hushållstyp och födelseregion som finns för varje år från och med 2012. Livslängdstabellerna efter hushållstyp är avgränsad till befolkningen född i Sverige.

Studiepopulation och studieperiod

I analysen studeras kvinnor och män i vuxen ålder där de flesta nått sin högsta utbildning, 30 år och äldre, och som var folkbokförda i Sverige för de år som ingår.

Studieperioden begränsas till perioden 2012–2022, eftersom 2012 är det första år som medellivslängden kan beräknas på samma sätt för alla grupper och det första år som hushållstyp finns för hela befolkningen. I beräkningar för tidigare år saknas uppgift om utbildningsnivå för samtliga personer födda tidigare än 1911 (exempelvis från 89 års ålder och äldre år 2000). För analyser av inkomster är studieperioden 2012–2021.

Analys av medellivslängdens förändring

Återstående medellivslängd är ett vanligt mått på folkhälsa och dess förändring över tid. Det är ett komplext mått som summerar dödlighet och överlevnad i alla åldrar till ett standardiserat mått på medelålder vid döden. För medellivslängd går det inte att analysera olika förutsättningar för hälsa i olika åldersgrupper med hjälp av regressionsanalyser, vilket annars är vanligt i analyser av olika hälsoutfall.

Sådana analyser gör det möjligt att få säkrare slutsatser om vad som kan ha bidragit till ohälsa eller varför det finns skillnader mellan olika socioekonomiska grupper.

För att förklara förändringar av medellivslängden över tid kan måttet återstående medellivslängd istället stratifieras i olika subgrupper och vi kan beräkna vilka överlevnadsförändringar i olika åldrar som bidragit till förändringar i medellivslängd över tid. I den här analysen använder vi stratifierade analyser i kombination med utbildning. För att förstå utvecklingen är det viktigt att beskriva överlevnadsförändringar i olika åldrar, dels för att befolkningens fördelning efter utbildningsnivå varierar stort mellan olika åldrar och dels för att det är olika orsaker till överlevnad och dödlighet i olika åldrar. Den statistiska redovisningen är främst uppdelad efter tioåriga åldersgrupper.

Vi använder stratifierade analyser med de grupper som finns för medellivslängd; utbildningsnivå i kombination med kön och födelseregion samt kön och hushållstyp. Hushållstyp, hushållsställning eller civilstånd är redovisningsgrupper som sällan används. Det finns stora skillnader i dödlighet och medellivslängd efter dessa grupperingar [4–7]. Hushållstyp eller hushållsställning anses som mest användbart i Sverige eftersom många ogifta är sammanboende. Skillnaden mellan hushållstyp och hushållsställning är att för hushållstyp har alla personer samma hushållstyp i ett hushåll, medan hushållsställning är för individer. Båda dessa kan delas upp i om det finns barn eller inte i hushållet, vilket dock inte är aktuellt för medellivslängd eftersom det finns få hushåll med barn i högre åldrar. Medellivslängdsmåttet kräver att gruppen ska finnas i samtliga åldrar 30–100 år. Medellivslängd efter hushållstyp är därför inte uppdelat efter om det finns barn eller inte.

Vi vet att det finns tydliga skillnader i medellivslängd och dödlighet för grupper med olika inkomst [4, 8–9]. Vi utgår från utbildningsnivå i kombination med andra grupperingar som har tagits fram av SCB, och det finns inte statistik om medellivslängd kombinerat mellan utbildningsnivå, kön och inkomst. Inkomst används i stället i analyser av förändringar över tid för olika utbildningsgrupper, med vetskapen att personer med lägre inkomst har lägre medellivslängd än de med högre.

En gruppering som används är huvudsaklig inkomstkälla. Baserat på årsinkomsterna grupperas individer efter sin största inkomstkälla. Inkomstkällan ger bland annat information om varför personer inte förvärvsarbetar, något som vi vet ökar risken att dö i förtid. Högst risk att dö i förtid har personer med sjukpenning eller sjukersättning som största inkomstkälla under året [10]. Huvudsaklig inkomstkälla är bara intressant i förvärvsaktiva åldrar eftersom nästan alla som är över 69 år har pension som sin största inkomstkälla under året. Flera inkomster finns inte alls över 69 års ålder, vilket gör det omöjligt att beräkna medellivslängd. I de åldersuppdelade analyserna används huvudsaklig inkomstkälla i kombination med utbildningsnivå, kön och åldersgrupp när det gäller förändringar över tid.

Resultat

Resultatet redovisas i tre avsnitt som besvarar rapportens frågeställningar; medellivslängdens utveckling i olika utbildningsgrupper, åldersvisa förändringar som bidragit till förändring i medellivslängden samt om förändringar av sammansättningen av olika sociala grupper inom utbildningsnivåerna kan förklara utvecklingen av medellivslängd.

I denna rapport redovisar Folkhälsomyndigheten för första gången medellivslängden sammantaget för inrikes och utrikes födda i befolkningen, uppdelat efter utbildningsnivå. Många utrikes födda saknar uppgift om utbildningsnivå och det finns ett välkänt metodproblem med en viss övertäckning i befolkningsregistret, som gör att dödsrisker och födelsetal blir underskattade för vissa utrikes födda [11]. Därför har utrikes födda oftast utelämnats i statistiken om utbildningsnivå [12], men sedan några år tillbaka redovisar SCB årligen statistiken efter födelse-region. I rapporten har utrikes födda däremot utelämnats i redovisningen av medellivslängd efter hushållstyp i respektive utbildningsgrupp. På grund av att relativt många utrikes födda registreras i övriga hushåll, där många troligen inte bor kvar i landet, redovisar SCB endast personer födda i Sverige när det gäller medellivslängd efter utbildningsnivå kombinerat med hushållstyp. SCB publicerar heller inte medellivslängd efter hushållsinkomst kombinerat med utbildningsnivå så den analysen kan inte genomföras här eftersom alla analyser baseras på vilka fullständiga livslängdstabeller som SCB har publicerat under perioden 2012–2022.

Personer som saknar uppgift om utbildningsnivå redovisas inte separat men ingår i de fall medellivslängden redovisas totalt för kvinnor och män.

Även analyserna av olika åldersgruppers bidrag till den förändrade medellivslängden inkluderar dels befolkningen av kvinnor och män totalt, inrikes och utrikes födda, och dels befolkningen född i Sverige. I redovisningen av hur den sociala sammansättningen, mätt som hushållsställning, disponibel hushållsinkomst och huvudsaklig inkomstkälla, förändrats över tid inom respektive utbildningsgrupp ingår endast kvinnor och män födda i Sverige. Detta eftersom analyserna av medellivslängd visar att det är endast kvinnor födda i Sverige med förgymnasial utbildning som haft sjunkande medellivslängd. Förändringen av andelen utrikes och inrikes födda i respektive utbildningsgrupp redovisas separat.

Hushållstyp och hushållsställning eller civilstånd är redovisningsgrupper som sällan används i officiella redovisningar, men det finns stora skillnader i dödlighet och medellivslängd efter dessa grupperingar [5–7]. Det kan också variera för olika utbildningsgrupper. I analyserna av medellivslängd nedan används hushållstyp, eftersom SCB använder det för att ta fram medellivslängd. I analysen av förändringar i sammansättningen av sociala grupper används istället hushållsställning, som Folkhälsomyndigheten har tillgång till. Dessa två mått mäter i stor utsträckning samma sak, men skiljer sig åt till exempel vad gäller personer som bor ihop med någon annan än sin partner och/eller sina barn. Vi bedömer att de överlappar i så pass stor utsträckning att vilket som används inte påverkar

tolkningen av resultaten. I analyserna av medellivslängd särskiljs inte om det finns barn eller inte i hushållet, medan det analyseras separat för sammansättningen av sociala grupper (se Beskrivning av statistiken, för detaljer).

Medellivslängdens utveckling efter utbildningsnivå

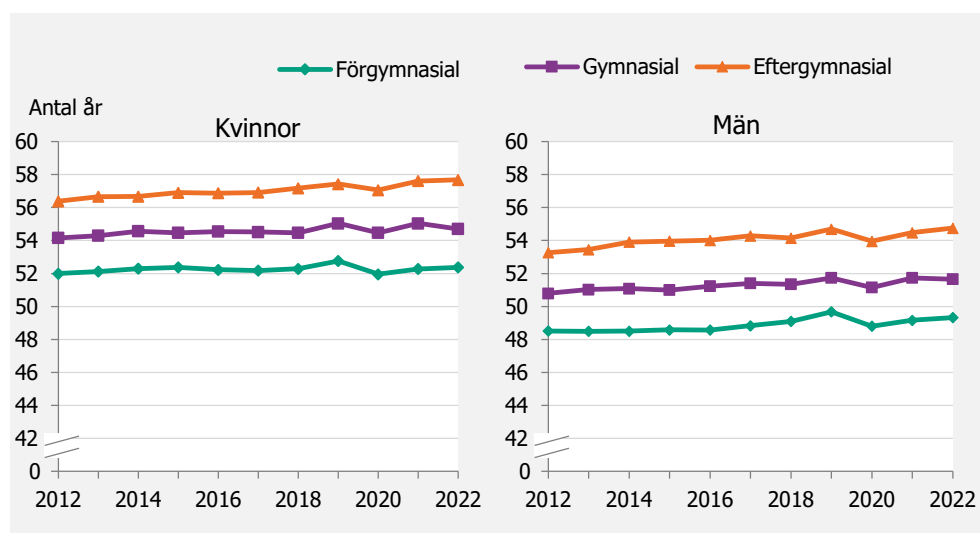
Huvudsakliga resultat

- Medellivslängden för både kvinnor och män har ökat från 30 års ålder i alla utbildningsgrupper mellan 2012 och 2022
- Skillnaderna i medellivslängd har ökat mellan alla utbildningsgrupper, och mer bland kvinnor än bland män.
- Medellivslängden har ökat mer för sammanboende än för ensamstående bland kvinnor och män i alla utbildningsgrupper.
- Medellivslängden har minskat bland kvinnor födda i Sverige med förgymnasial utbildning, och särskilt mycket har den minskat för ensamstående kvinnor i denna grupp.
- När sammanboende kvinnor och män med eftergymnasial utbildning jämförs med ensamstående med förgymnasial utbildning är skillnaden i medellivslängd nästan 13 år för män och drygt 11 år för kvinnor.

Medellivslängden ökar mest för högutbildade

Utvecklingen av den återstående medellivslängden för kvinnor och män med olika utbildningsnivå vid 30 års ålder visas i diagram 1. Medellivslängden har ökat i alla grupper mellan 2012 och 2022, mest för män med eftergymnasial utbildning, 1,5 år och minst för kvinnor med förgymnasial utbildning, 0,4 år (diagram 1).

Diagram 1. Återstående medellivslängd vid 30 års ålder efter kön och utbildningsnivå, 2012–2022.



Källa: SCB, Statistikdatabasen, Befolkning, Demografisk analys (Demografi). Hämtat 2023-08-22 från: [Ettårig livslängdstabell efter utbildningsnivå, födelseregion, kön och ålder](#). Ökningen av medellivslängden mellan 2012 och 2022 är signifikanta (samtliga $p < 0,001$). Alla uppgifterna i diagrammet och förändringen mellan 2012 och 2022 redovisas i tabellbilagan, tabell T1a och T1b.

Utvecklingen visar att skillnaderna i medellivslängd mellan olika utbildningsgrupper är genomgående stora och att ökningen i medellivslängd är ganska liten för kvinnor med gymnasial och förgymnasial utbildning. Den största ökningen ses bland män och kvinnor med eftergymnasial utbildning.

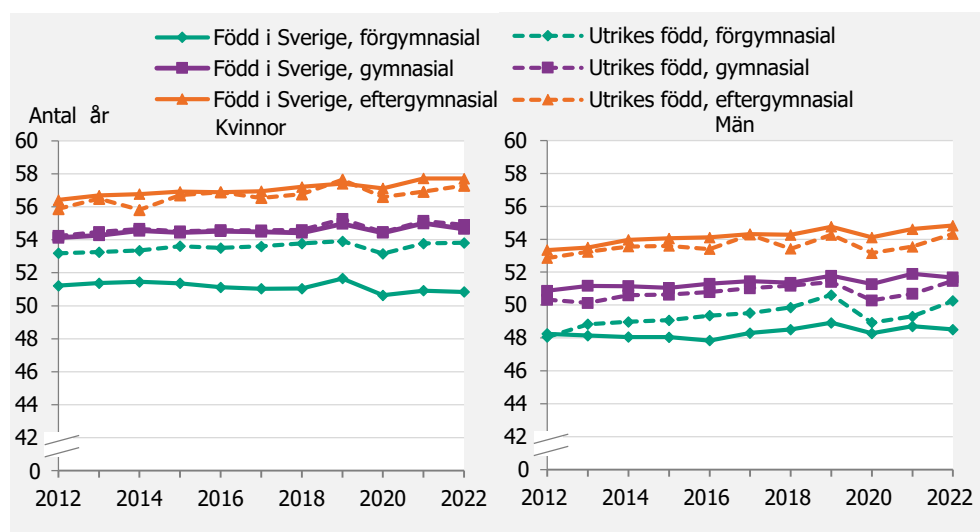
Sjunkande medellivslängd för kvinnor födda i Sverige med förgymnasial utbildning

Vi har konstaterat att utvecklingen av medellivslängd har sett olika ut i de olika utbildningsgrupperna i befolkningen som helhet och går nu vidare och analyserar utvecklingen för inrikes och utrikes födda separat. År 2012 hade utrikes födda kvinnor marginellt högre återstående medellivslängd vid 30 års ålder än kvinnor födda i Sverige medan män födda i Sverige hade marginellt högre medellivslängd än utrikes födda män. År 2022 fanns ingen skillnad i medellivslängd mellan inrikes och utrikes födda (se tabellbilagan, tabell T1a–T1b).

Under senare år har många utrikes födda invandrat från länder i Asien och Afrika, födelseregioner som för både kvinnor och män haft högre medellivslängd än kvinnor och män i befolkningen totalt under de senaste decennierna [13]. Personer födda i Asien och Afrika utgör nu en relativt stor andel av utrikes födda i yngre åldrar. Bland äldre åldrar utgörs de mer av personer födda i nordiska länder och EU, främst Finland, en grupp som har haft kortare medellivslängd än födda i Sverige de senaste decennierna.

Medellivslängdens utveckling vid 30 års ålder, för inrikes och utrikes födda uppdelat på kön och utbildningsnivå, visar att den har ökat för alla grupper utom för inrikes födda kvinnor med förgymnasial utbildning, se diagram 2. För den gruppen var den som högst 2019, 51,7 år, men har därefter sjunkit till 50,8 år.

Diagram 2. Återstående medellivslängd vid 30 års ålder efter kön, utbildningsnivå och födelseregion, 2012–2022.



Källa: SCB, Statistikdatabasen, Befolkning, Demografisk analys. Hämtat 2023-08-22 från: [Ettårig livslängdstabell efter utbildningsnivå, födelseregion, kön och ålder](#). Alla förändringar av medellivslängden mellan 2012 och 2022 är signifikanta (samtliga $p < 0,001$). Alla uppgifterna i diagrammet och förändringen mellan 2012 och 2022 redovisas i tabellbilagan, tabell T1a och T1b.

Bland grupperna med eftergymnasial och gymnasial utbildning har inrikes och utrikes födda en liknande medellivslängd (men oftast något lägre för utrikes födda) och utvecklingen under perioden 2012–2022 har varit ungefär densamma.

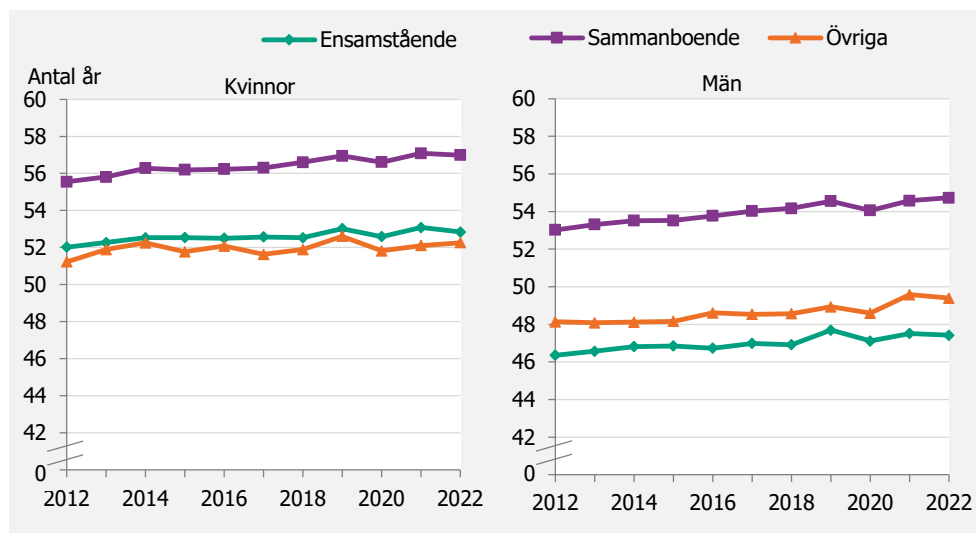
I diagram 2 kan vi se att skillnader mellan utbildningsgrupperna är flera år större bland inrikes födda jämfört med utrikes födda. År 2022 var skillnaden i antal år mellan inrikes födda med eftergymnasial och förgymnasial utbildning sju år för kvinnor och sex år för män. För utrikes födda var skillnaden mellan dessa grupper 3,5 år för kvinnor och fyra år för män.

Medellivslängden ökar mest för sammanboende

Vi har konstaterat att inrikes födda kvinnor och män med förgymnasial och gymnasial utbildning haft en sämre utveckling av medellivslängden än eftergymnasialt utbildade. Vi kommer nu att analysera utvecklingen av medellivslängden efter hushållstyp, alltså utifrån sammanboende (med eller utan barn), ensamstående (med eller utan barn) respektive övriga hushåll (med eller utan barn), i befolkningen född i Sverige.

Utvecklingen av återstående medellivslängd visar en signifikant ökning för både kvinnor och män i alla hushållstyper, men ökningen är större för både kvinnor och män i sammanboende hushåll jämfört med ensamstående och övriga hushåll (diagram 3). Skillnader i antalet återstående levnadsår mellan hushållstyperna är betydligt större för män än för kvinnor. År 2022 var det drygt sju års skillnad mellan sammanboende och ensamstående män. Bland kvinnor var skillnaden mellan dessa grupper knappt fem år.

Diagram 3. Återstående medellivslängd vid 30 års ålder efter kön och hushållstyp, 2012–2022. Befolkningen född i Sverige.

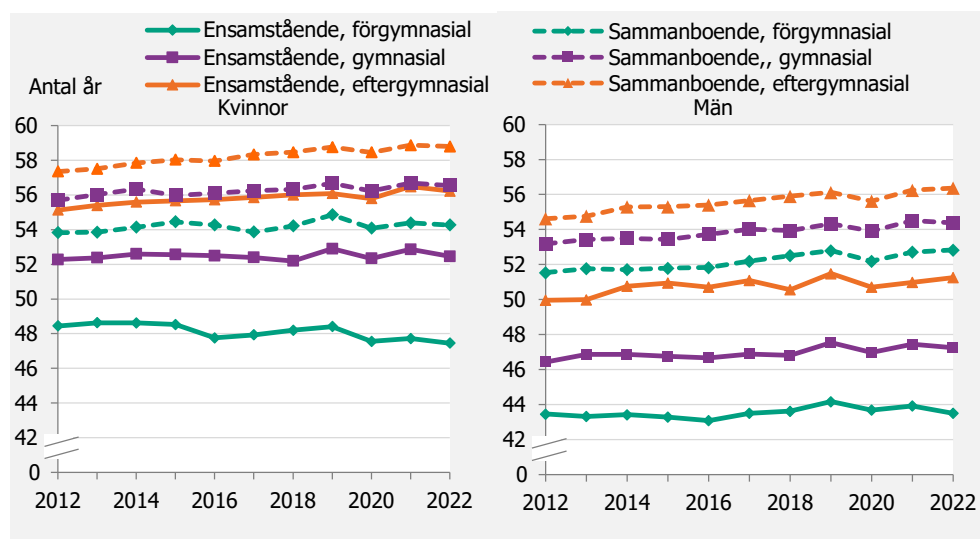


Källa: SCB, Statistikdatabasen, Befolkning, Demografisk analys (Demografi). Hämtat 2023-08-22 från: [Ettårig livslängdstabell efter utbildningsnivå, hushållstyp, kön och ålder](#). Ökningen av medellivslängden mellan 2012 och 2022 är signifikant för samtliga grupper (samtliga $p < 0,001$). Alla uppgifterna i diagrammet och förändringen mellan 2012 och 2022 redovisas i tabellbilagan, tabell T1a och T1b.

Kvinnor födda i Sverige med förgymnasial utbildning hade lägre medellivslängd 2022 än 2012. När statistiken redovisas efter utbildningsnivå och hushållstyp ser vi att ensamstående kvinnor födda i Sverige med förgymnasial utbildning hade ett års lägre medellivslängd 2022 än 2012 (diagram 4). Inte heller ensamstående män med förgymnasial utbildning hade en säkerställd ökning av medellivslängden. Det gällde också övriga hushåll i vissa grupper. Resultaten för övriga hushåll redovisas inte i diagram 4 eftersom resultaten är mer osäkra och svårare att tolka på grund av att det är en liten grupp (se tabellbilagan, tabell T1a för kvinnor och T1b för män). Män som var sammanboende hade förhållandevis stora ökningar av medellivslängden oavsett utbildningsnivå, 1,2 till 1,8 års ökning.

Skillnader i medellivslängd mellan sammanboende och ensamstående har alltså ökat. År 2012 var det för män med förgymnasial utbildning drygt åtta års skillnad i medellivslängd mellan sammanboende och ensamstående, en skillnad som ökade med ett år fram till 2022. För kvinnor med förgymnasial utbildning var skillnaderna mindre, men ökningen mellan 2012 och 2022 var något större, från 5,4 till 6,8 års skillnad. För personer med eftergymnasial utbildning är skillnaden mellan sammanboende och ensamstående mindre än för personer med förgymnasial utbildning. Den minsta skillnaden sågs för kvinnor med eftergymnasial utbildning där skillnaden i medellivslängd mellan sammanboende och ensamstående var 2,2 år 2012 och 2,6 år 2022 (motsvarande siffror bland män är en skillnad på 4,7 år respektive 5,1 år).

Diagram 4. Återstående medellivslängd vid 30 års ålder efter kön, utbildningsnivå och hushållstyp, 2012–2022. Befolkningen född i Sverige.



Källa: SCB, Statistikdatabasen, Befolkning, Demografisk analys (Demografi). Hämtat 2023-08-22 från: [Ettårig livslängdstabell efter utbildningsnivå, hushållstyp, kön och ålder](#). Förändringen över tid är signifikant ($p < 0,001$) utom för gruppen män med förgymnasial utbildning. Alla uppgifterna i diagrammet och för övriga hushåll samt förändringen mellan 2012 och 2022 redovisas i tabellbilagan, tabell T1a och T1b.

Gruppen med högst medellivslängd 2012, sammanboende med eftergymnasial utbildning, har också haft den största ökningen fram till 2022. Antalet återstående år för sammanboende med eftergymnasial utbildning motsvarar en medelålder för avlidna på 88,8 år för kvinnor och 86,4 år för män. Det kan jämföras med gruppen

som hade lägst medellivslängd 2022, det vill säga ensamstående med förgymnasial utbildning, där antalet återstående år motsvarar en medelålder på 73,5 år för män och 77,5 år för kvinnor. Det innebär skillnader mellan grupperna på nästan 13 år för män och drygt 11 år för kvinnor.

Ökade skillnader i medellivslängd mellan utbildningsgrupper

Hittills har förändringarna av medellivslängden redovisats för olika utbildningsgrupper. Här visas alla skillnader mellan samtliga utbildningsgrupper, gymnasial jämfört med förgymnasial, eftergymnasial jämfört med gymnasial och eftergymnasial jämfört med förgymnasial utbildning. Vi analyserar kvinnor och män separat, för samtliga i befolkningen och för inrikes födda.

Generellt har skillnader i medellivslängd mellan utbildningsgrupperna ökat under perioden 2012–2022, se tabell 1 för kvinnor och tabell 2 för män.

Tabell 1. Skillnader i återstående medellivslängd vid 30 års ålder mellan olika utbildningsgrupper för kvinnor 2012 och 2022 samt förändring mellan åren. Skillnader i antal år.

Befolkningsgrupp	Gruppjämförelse	2012	2022	Förändring
Samtliga	Gymnasial–förgymnasial	2,16	2,32	+0,16
Samtliga	Eftergymnasial–gymnasial	2,22	2,98	+0,76
Samtliga	Eftergymnasial–förgymnasial	4,38	5,30	+0,92
Födda i Sverige	Gymnasial–förgymnasial	2,91	3,82	+0,91
Födda i Sverige	Eftergymnasial–gymnasial	2,29	3,06	+0,77
Födda i Sverige	Eftergymnasial–förgymnasial	5,20	6,88	+1,68

Källa: SCB, beräkningar av Folkhälsomyndigheten.

Tabell 2. Skillnader i återstående medellivslängd vid 30 års ålder mellan olika utbildningsgrupper för män 2012 och 2022 samt förändring mellan åren. Skillnader i antal år.

Befolkningsgrupp	Gruppjämförelse	2012	2022	Förändring
Samtliga	Gymnasial–förgymnasial	2,27	2,33	+0,06
Samtliga	Eftergymnasial–gymnasial	2,48	3,09	+0,61
Samtliga	Eftergymnasial–förgymnasial	4,75	5,42	+0,67
Födda i Sverige	Gymnasial–förgymnasial	2,61	3,16	+0,55
Födda i Sverige	Eftergymnasial–gymnasial	2,48	3,16	+0,68
Födda i Sverige	Eftergymnasial–förgymnasial	5,09	6,32	+1,23

Källa: SCB, beräkningar av Folkhälsomyndigheten.

I hela befolkningen har medellivslängden ökat mer för kvinnor och män med eftergymnasial utbildning än för de med kortare utbildning, vilket har resulterat i att skillnaderna mellan grupperna blivit större. Både gruppen med förgymnasial och gymnasial utbildning har haft en mindre ökning av medellivslängden än eftergymnasialt utbildade. Skillnaden har ökat ungefär lika mycket mellan grupperna med gymnasial och förgymnasial utbildning som den gjort mellan grupperna med eftergymnasial och gymnasial utbildning.

Utvecklingen är liknande för kvinnor och män, men samtliga skillnader mellan utbildningsgrupperna har ökat mer bland kvinnor än bland män. Det gäller både totalt för hela befolkningen och för inrikes födda.

Bidrag från olika åldrar till medellivslängdens förändring

Huvudsakliga resultat

- Sämre överlevnad i åldern 50–79 år har bidragit till sjunkande medellivslängd för kvinnor födda i Sverige med förgymnasial utbildning. Det största bidraget till minskningen kom från åldersgruppen 50–59 år.
- För kvinnor med eftergymnasial utbildning har överlevnaden blivit bättre i alla åldersgrupper, både i åldrar där gruppen är stor (30–59 år) och där den är liten (80+).

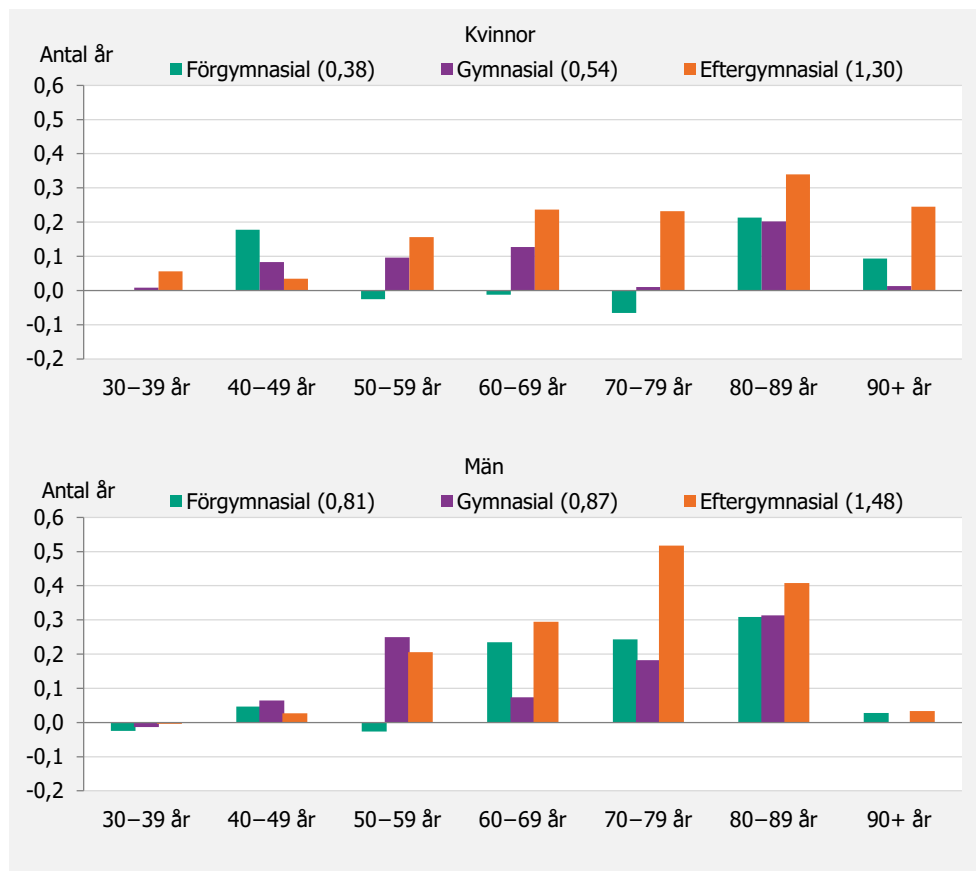
Medellivslängdens förändring, vanligtvis en ökning, beror på hur sannolikheten att överleva i olika åldrar förändras. Det går att beräkna hur mycket förändringen i olika åldrar har bidragit till medellivslängdens förändring [14]. För att kunna öka kunskapen om den minskande medellivslängden hos kvinnor med förgymnasial utbildning analyseras i vilka åldersgrupper som dödsriskerna har ökat över tid och som därmed har bidragit till den negativa utvecklingen. Här utförs de åldersvisa beräkningarna för samtliga utbildningsgrupper när det gäller medellivslängdens förändring mellan 2012 och 2022.

I befolkningen totalt har överlevnaden ökat i de flesta åldersgrupperna eftersom att dödsriskerna överlag har minskat. Bland kvinnor har förbättrad överlevnad i åldern 80–89 år bidragit mest till att medellivslängden ökat. Det gäller samtliga utbildningsgrupper.

Kvinnor med eftergymnasial utbildning har förbättrad överlevnad i samtliga åldersgrupper, även i åldrar där gruppen nu utgör en stor andel av befolkningen (30–49 år), vilket framgår av positiva staplar i diagram 5. Kvinnor med förgymnasial utbildning, som hade den minsta ökningen av medellivslängden, hade sämre överlevnad 2022 än 2012 i åldern 50–79 år.

För samtliga utbildningsgrupper har medellivslängden ökat mer för män än för kvinnor mellan 2012 och 2022. Även för män bidrar de flesta åldersgrupperna till ökningen. Bland män med eftergymnasial utbildning var bidraget till den ökade medellivslängden störst i åldern 70–79 år. För män med förgymnasial och gymnasial utbildning var bidraget till den ökade medellivslängden störst i åldersgruppen 80–89 år.

Diagram 5. Bidrag från förändrad överlevnad i olika åldersgrupper till medellivslängdens förändring vid 30 års ålder mellan 2012 och 2022 efter kön och utbildningsnivå. Befolkningen totalt. Förändring i antal år.



Källa: SCB, beräkningar av Folkhälsomyndigheten. Siffrorna inom parentes visar hur mycket medellivslängden i de olika utbildningsgrupperna förändrades mellan 2012 och 2022. Sifferunderlaget redovisas i tabellbilagan, tabell T2.

Åldersvisa bidrag till förändringarna av medellivslängden för födda i Sverige

Tidigare visades att det var kvinnor födda i Sverige med förgymnasial utbildning, och särskilt ensamstående i den gruppen, som haft sjunkande medellivslängd mellan 2012 och 2022. Därför analyseras här också åldersvisa bidrag till förändringarna av medellivslängden specifikt för födda i Sverige.

För kvinnor födda i Sverige med förgymnasial utbildning minskade medellivslängden med 0,4 år mellan 2012 och 2022. I denna grupp har överlevnaden minskat tydligt i åldern 50–79 år (diagram 6). Det största bidraget till den sjunkande medellivslängden för kvinnor med förgymnasial utbildning kom från sämre överlevnad i åldern 50–59 år. Däremot hade överlevnaden bland 80 år och äldre ökat, vilket bidrar positivt till medellivslängden.

För kvinnor födda i Sverige med eftergymnasial utbildning var medellivslängdens utveckling nästan precis som för alla kvinnor med eftergymnasial utbildning (inklusive utrikes födda). Överlevnaden har ökat i samtliga åldersgrupper. Störst bidrag till medellivslängdens ökning kom från 80–89 års ålder. I åldersgruppen 70–79 år var det för kvinnor endast eftergymnasialt utbildade som haft förbättrad överlevnad mellan 2012 och 2022.

Diagram 6. Bidrag från förändrad överlevnad i olika åldersgrupper till medellivslängdens förändring vid 30 års ålder mellan 2012 och 2022 efter kön och utbildningsnivå. Befolkningen född i Sverige. Förändring i antal år.



Källa: SCB, beräkningar av Folkhälsomyndigheten. Siffrorna inom parentes visar hur mycket medellivslängden i de olika grupperna förändrades mellan 2012 och 2022. Sifferunderlaget redovisas i tabellbilagan, tabell T2.

För grupperna med gymnasial och eftergymnasial utbildning har medellivslängden ökat lika mycket totalt i grupperna som för födda i Sverige. Däremot var skillnaden stor för kvinnor med förgymnasial utbildning, där medellivslängden ökat för samtliga kvinnor, men minskat för kvinnor födda i Sverige. Den tydliga skillnaden mellan dessa grupper beror på en ökning av medellivslängden bland utrikes födda.

För ensamstående kvinnor med förgymnasial utbildning minskade medellivslängden med ett år mellan 2012 och 2022. Det beror på att överlevnaden i vissa åldersgrupper blivit sämre. Sämst utveckling har åldersgruppen 60–69 år haft, men även åldersgrupperna 30–39 år, 50–59 år och 70–79 år lämnade negativa bidrag till medellivslängdens förändring (diagram 7).

Ensamstående kvinnor med gymnasieutbildning hade en liten ökning av medellivslängden (0,2 år) mellan 2012 och 2022. Ökningen berodde på en förbättrad överlevnad i åldern 40–59 år och 80–89 år. Samtidigt försämrades överlevnaden i åldern 70–79 år.

För kvinnor med eftergymnasial utbildning beskrevs tidigare att överlevnaden ökat i alla åldersgrupper, både totalt och för födda i Sverige. Det gäller också ensamstående och sammanboende kvinnor med eftergymnasial utbildning, även om det i

vissa åldersgrupper är små bidrag till den ökade medellivslängden. Ökningen för eftergymnasialt utbildade kvinnor var något större för sammanboende än för ensamstående, 1,4 jämfört med 1,1 års ökning.

Diagram 7. Bidrag från förändrad överlevnad i olika åldersgrupper till medellivslängdens förändring vid 30 års ålder mellan 2012 och 2022 efter hushållstyp och utbildningsnivå. Kvinnor födda i Sverige. Förändring i antal år.



Källa: SCB, beräkningar av Folkhälsomyndigheten. Siffrorna inom parentes visar hur mycket medellivslängden i de olika grupperna förändrades mellan 2012 och 2022. Gruppen kvinnor i övriga hushåll har inte tagits med i redovisningen eftersom gruppen är liten och beräkningarna mer osäkra. Sifferunderlaget redovisas i tabellbilagan, tabell T2.

För sammanboende kvinnor ökade medellivslängden i samtliga utbildningsgrupper. En förbättrad överlevnad bland sammanboende i alla åldersgrupper för eftergymnasialt utbildade och nästan alla åldersgrupper för gymnasieutbildade har bidragit till ökningen. Däremot minskade överlevnaden för sammanboende kvinnor med förgymnasial utbildning i åldern 40–59 år.

För ensamstående män med förgymnasial utbildning var medellivslängden i princip oförändrad mellan 2012 och 2022. Överlevnaden hade försämrats i åldern 40–59 år och 70–79 år, och ökat i åldern 30–39 år och 80–89 år (se tabellbilagan, tabell T2).

Precis som för sammanboende kvinnor ökade medellivslängden för sammanboende män i samtliga utbildningsgrupper, och med positiva bidrag till ökad medellivslängd främst i åldern 60–89 år.

Sociala förändringar inom utbildningsgrupperna

I detta avsnitt kommer vi att analysera om den ökade skillnaden mellan utbildningsgrupper vad gäller medellivslängd kan förklaras av förändringar i sammansättning av olika sociala grupper inom respektive utbildningsgrupp. Vi tittar närmare på sammansättningen av inrikes och utrikes födda, hushållsställning, inkomstgrupper och huvudsaklig inkomstkälla.

Eftersom det är stora skillnader i medellivslängd mellan utrikes och inrikes födda bland förgymnasialt utbildade så påverkar andelen utrikes födda utvecklingen för hela gruppen kvinnor med förgymnasial utbildning.

Mot bakgrund av att särskilt inrikes födda kvinnor med förgymnasial utbildning har haft en negativ utveckling av medellivslängden redovisas avsnitten om hushållsställning, inkomstgrupper, och huvudsaklig inkomstkälla för befolkningen född i Sverige.

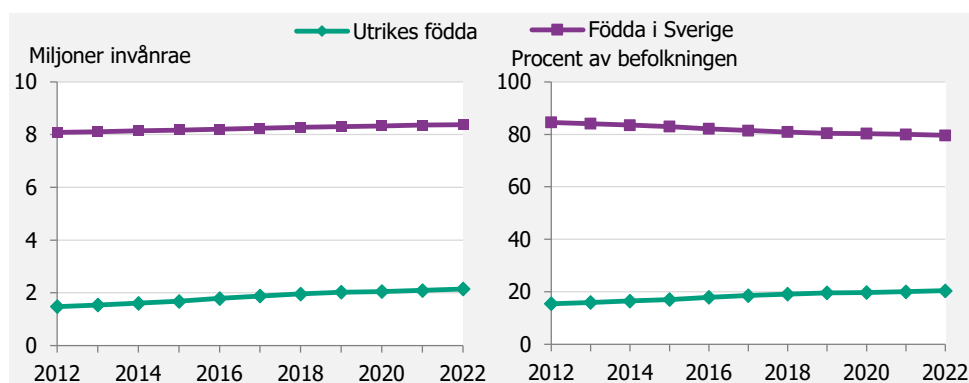
Andelen utrikes födda ökar

Huvudsakliga resultat

- Andelen utrikes födda har ökat i alla utbildningsgrupper, och mest bland förgymnasialt utbildade kvinnor.
- För förgymnasialt utbildade är medellivslängden högre bland utrikes födda än bland födda i Sverige. Därför har den ökade andelen utrikes födda bidragit till att medellivslängden för kvinnor med förgymnasial utbildning har ökat totalt.
- Att andelen utrikes födda har ökat för de med gymnasial och eftergymnasial utbildning påverkar inte medellivslängden totalt i dessa grupper, eftersom medellivslängden är densamma för födda i Sverige och utrikes födda.

I befolkningen har antalet utrikes födda ökat med 672 000 sedan år 2012, från drygt en och en halv miljon till drygt två miljoner (diagram 8).

Diagram 8. Antal (miljoner) och andel (procent) av Sveriges befolkning totalt som är utrikes födda och födda i Sverige, 2012–2022.



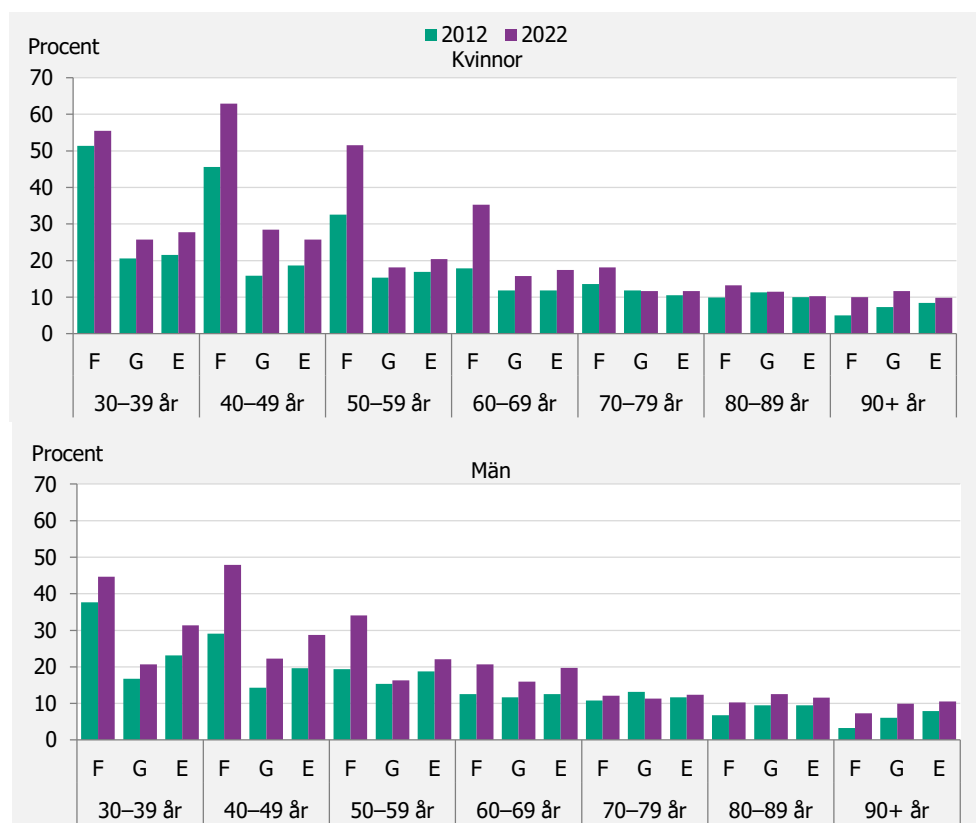
Källa: SCB, Statistikdatabasen, Befolkning, Befolkningsstatistik, Utrikes födda. Hämtat 2024-01-19 från: [Inrikes och utrikes födda efter region, ålder och kön](#). Procentandelar beräknat av Folkhälsomyndigheten. Sifferunderlaget redovisas i tabellbilagan, tabell T3.

Under samma period har antalet födda i Sverige ökat med 293 000. Detta har resulterat i en ökning av andelen av Sveriges befolkning som är utrikes födda, från 15 procent år 2012 till drygt 20 procent år 2022.

Andelen utrikes födda i befolkningen 30 år äldre är något högre än i befolkningen totalt. År 2012 var det 18 procent av kvinnorna och 17 procent av männen, 30 år och äldre, som var födda utomlands. Tio år senare hade andelen ökat till 23 procent bland både kvinnor och män. Eftersom de flesta invandrar i yngre vuxna åldrar, med en topp runt 30 års ålder är ökningen störst i yngre vuxna åldrar [15].

Andelen utrikes födda varierar mellan utbildningsgrupperna, men också mellan åldersgrupperna (diagram 9). I nästan alla grupper och åldrar ökade andelen utrikes födda mellan 2012 och 2022. År 2012 var det högst andel utrikes födda bland kvinnor med förgymnasial utbildning i åldern 30–39 år, 51 procent. År 2022 var andelen utrikes födda högst bland kvinnor med förgymnasial utbildning i åldern 40–49 år, 63 procent.

Diagram 9. Andel utrikes födda efter kön, åldersgrupp och utbildningsnivå, 2012 och 2022.



Källa: SCB, beräkningar av Folkhälsomyndigheten. F = förgymnasial utbildning, G = gymnasial utbildning, E = eftergymnasial utbildning. Sifferunderlaget redovisas i tabellbilagan, tabell T4a och T4b.

Samtidigt som gruppen med förgymnasial utbildning har minskat i storlek över tid, har andelen som är utrikes födda ökat i denna grupp. Utrikes födda utgjorde 2022 en majoritet av kvinnor med förgymnasial utbildning i åldern 30–59 år och drygt en tredjedel i åldern 60–69 år. Andelen utrikes födda män i gruppen med förgymnasial utbildning har också ökat, men är mindre än för kvinnor upp till 60–69 års ålder. Eftersom utrikes födda med förgymnasial utbildning har högre

medellivslängd än födda i Sverige (se diagram 6) har den ökade andelen utrikes födda bidragit till att medellivslängden för kvinnor med förgymnasial utbildning har ökat för kvinnor totalt. Medellivslängden för förgymnasialt utbildade kvinnor har ökat för utrikes födda och totalt men minskat för födda i Sverige mellan 2012 och 2022.

Andelen utrikes födda med gymnasial och eftergymnasial utbildning har också ökat, men denna ökning har inte påverkat medellivslängden för grupperna totalt.

Förändringar i hushållsställning

Huvudsakliga resultat

- Andelen som är gifta eller sammanboende är högst bland kvinnor och män med eftergymnasial utbildning, lägre för de med gymnasieutbildning och lägst bland de med förgymnasial utbildning. Skillnaderna mellan utbildningsgrupper har ökat för både kvinnor och män.
- Andelen ensamboende och ensamstående med barn är högst bland de med förgymnasial utbildning och lägst bland de med eftergymnasial utbildning.
- Andelen ensamboende har i flera åldrar ökat mest bland kvinnor med förgymnasial utbildning vilket har bidragit till sjunkande medellivslängd i den här gruppen.

Vi har tidigare visat att det är stora skillnader i medellivslängd mellan sammanboende och ensamstående, och att skillnaderna i medellivslängd mellan dessa grupper är större bland förgymnasialt än bland eftergymnasialt utbildade, se diagram 4. Därför blir det viktigt att undersöka andelen med olika hushållsställning i de olika utbildningsgrupperna och hur dessa har förändrats över tid. I redovisningen används fyra grupper för hushållsställning: gifta eller sammanboende, ensamboende, ensamstående med barn och övrig person.

Eftersom gruppen ensamstående kvinnor födda i Sverige med förgymnasial utbildning haft särskilt stor minskning av medellivslängden mellan 2012 och 2022 kommer vi här att analysera utvecklingen för befolkningen född i Sverige.

Högst andel gifta eller sammanboende bland eftergymnasialt utbildade

Andelen som är gifta eller sammanboende varierar mellan utbildningsgrupperna och åldersgrupperna. För både kvinnor och män är andelen gifta eller sammanboende högst för de med eftergymnasial utbildning, lägre för de med gymnasieutbildning och lägst för de med förgymnasial utbildning, oavsett ålder. Bland kvinnor är det stora skillnader i andelen gifta eller sammanboende mellan åldersgrupperna. Alla siffror för hushållsställning redovisas i tabellbilagan, tabell T5a för kvinnor och T5b för män.

Det har skett vissa förändringar av hushållsställning mellan 2012 och 2022. I åldern 30–69 år minskade andelen gifta eller sammanboende kvinnor, något mindre för de med eftergymnasial utbildning och mer för de med lägre utbildning. Samtidigt ökade andelen gifta eller sammanboende i de äldre åldersgrupperna i samtliga utbildningsgrupper. Skillnader mellan utbildningsgrupperna har ökat i åldern 30–79 år, med störst ökning mellan eftergymnasialt och förgymnasialt utbildade kvinnor i åldern 50–59 år, från 7 till 17 procentenheter. Störst var dock skillnaden mellan eftergymnasialt och förgymnasialt utbildade kvinnor i åldersgruppen 30–39 år.

Andelen gifta eller sammanboende män i olika utbildningsgrupper påminner i stor utsträckning om den bland kvinnor. Bland män är dock andelen gifta eller sammanboende tydligt högre än bland kvinnor i den äldsta åldersgruppen. Andelen gifta eller sammanboende har minskat för män i alla utbildningsgrupper i åldern 30–79 år men mestadels ökat bland män 80 år äldre. Förändringarna ledde dock inte till lika stora skillnader mellan utbildningsgrupperna bland män som bland kvinnor. I åldern 80–89 år hade andelen gifta eller sammanboende minskat något för män med eftergymnasial utbildning men ökat för båda grupperna med kortare utbildning. I den äldsta gruppen hade andelen gifta eller sammanboende ökat mest för män med förgymnasial utbildning och mindre för de med gymnasial och eftergymnasial utbildning.

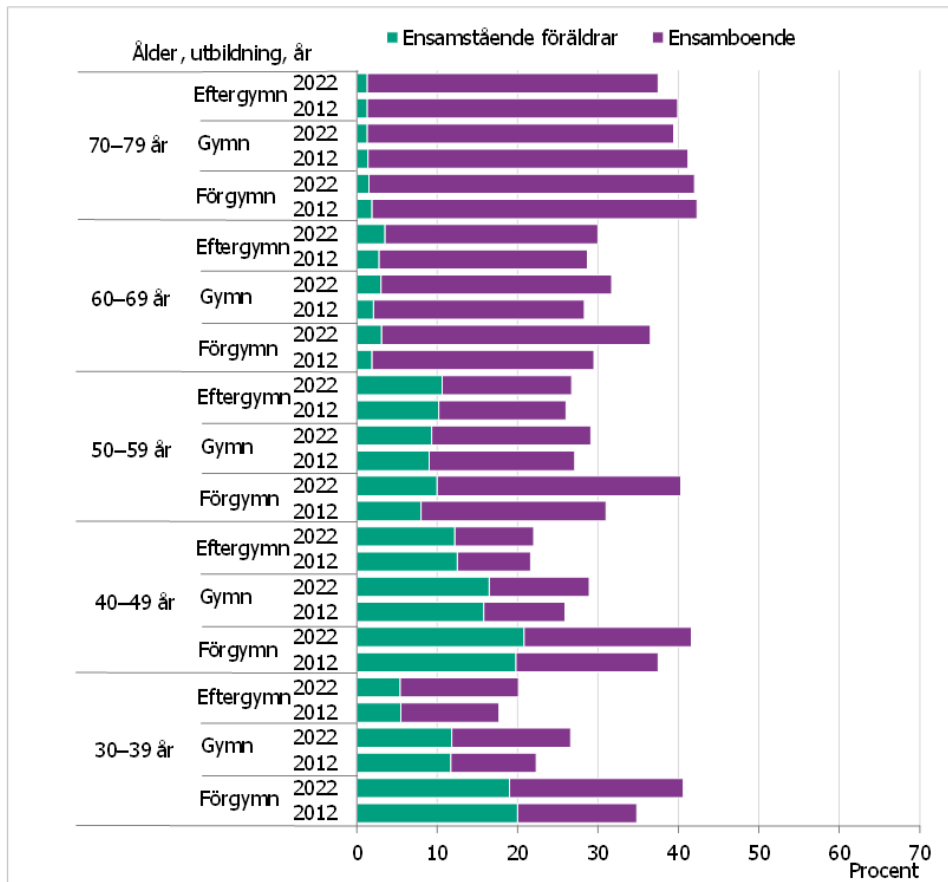
Ensamboende har ökat

Andelen ensamboende är högst bland kvinnor i de äldsta åldrarna, 82–86 procent år 2022, och lägst bland kvinnor med gymnasial och eftergymnasial utbildning i åldern 40–49 år, 10–12 procent (se tabellbilagan, tabell T5a).

För män är andelen ensamboende högst bland de med förgymnasial utbildning, lägre för de med gymnasieutbildning och lägst för de med eftergymnasial utbildning. Det gäller även för kvinnor men med undantag för åldersgruppen 30–39 år där andelen ensamboende är lika stor bland gymnasialt och eftergymnasialt utbildade, men lägre bland de med förgymnasial utbildning.

Andelen ensamboende har ökat i de flesta grupper i åldern 30–69 år mellan 2012 och 2022. De största ökningarna, med 5–7 procentenheter, syns för kvinnor med förgymnasial utbildning i flera åldersgrupper (diagram 10). Däremot har andelen ensamboende inte ökat i åldern 70–79 år. Bland kvinnor med eftergymnasial utbildning har andelen ensamboende inte ökat alls i vissa åldersgrupper.

Diagram 10. Andel ensamstående föräldrar och ensamboende efter åldersgrupp och utbildningsnivå, 2012 och 2022. Kvinnor födda i Sverige. Procent.



Källa: Utbildningsregistret och registerbaserad statistik om hushåll, SCB, beräkningar av Folkhälsomyndigheten. Sifferunderlaget redovisas i tabellbilagan, tabell T5a.

Ensamboende har ökat också bland män i de flesta åldersgrupperna (se tabellbilagan, tabell T5b). Relativt stora ökningarna av andelen ensamboende sågs för gymnasieutbildade män i åldern 60–79 år, från 22 till 27 procent, och bland 60–69-åriga män med förgymnasial utbildning, från 25 till 30 procent.

I diagram 10 redovisas även ensamstående föräldrar. Det är betydligt färre män än kvinnor som är ensamstående föräldrar. Bland kvinnor finns det också tydliga skillnader mellan utbildningsgrupperna, i åldern 30–49 år. Andelen är högst bland förgymnasialt utbildade, lägre för gymnasieutbildade och lägst för eftergymnasialt utbildade kvinnor. Det finns inga tydliga förändringar när det gäller andelen som är ensamstående föräldrar.

I relation till att medellivslängden är lägre för ensamstående än för sammanboende kan den ökade andelen ensamboende bland kvinnor med förgymnasial utbildning ha bidragit till sjunkande medellivslängd.

En liten grupp avseende hushållsställning är de som är en övrig person. Det är personer som bor exempelvis med kompisar, syskon, inneboende eller i en specialbostad. Uppgifter för övriga personer finns i tabellbilagan, tabell T5a–T5b.

Inkomster

Huvudsakliga resultat

- Inkomstfördelningen skiljer sig åt mellan utbildningsgrupperna. Störst andel med de högsta inkomsterna finns bland dem med eftergymnasial utbildning och störst andel med de lägsta inkomsterna finns bland dem med förgymnasial utbildning.
- Skillnaderna i inkomster mellan utbildningsgrupperna har ökat i åldern 30–69 år, särskilt bland kvinnor, men minskat i äldre åldersgrupper.
- Andelen med de lägsta inkomsterna har ökat mest bland kvinnor med förgymnasial utbildning vilket troligen har bidragit till att medellivslängden har minskat i denna grupp.

Det finns ett välkänt samband mellan inkomst och medellivslängd, där de med lägre inkomster har kortare medellivslängd än de med högre inkomster [4, 9]. Vidare finns även ett tydligt samband mellan utbildningsnivå och inkomst där inkomsterna normalt är högre ju högre utbildningsnivån är [16].

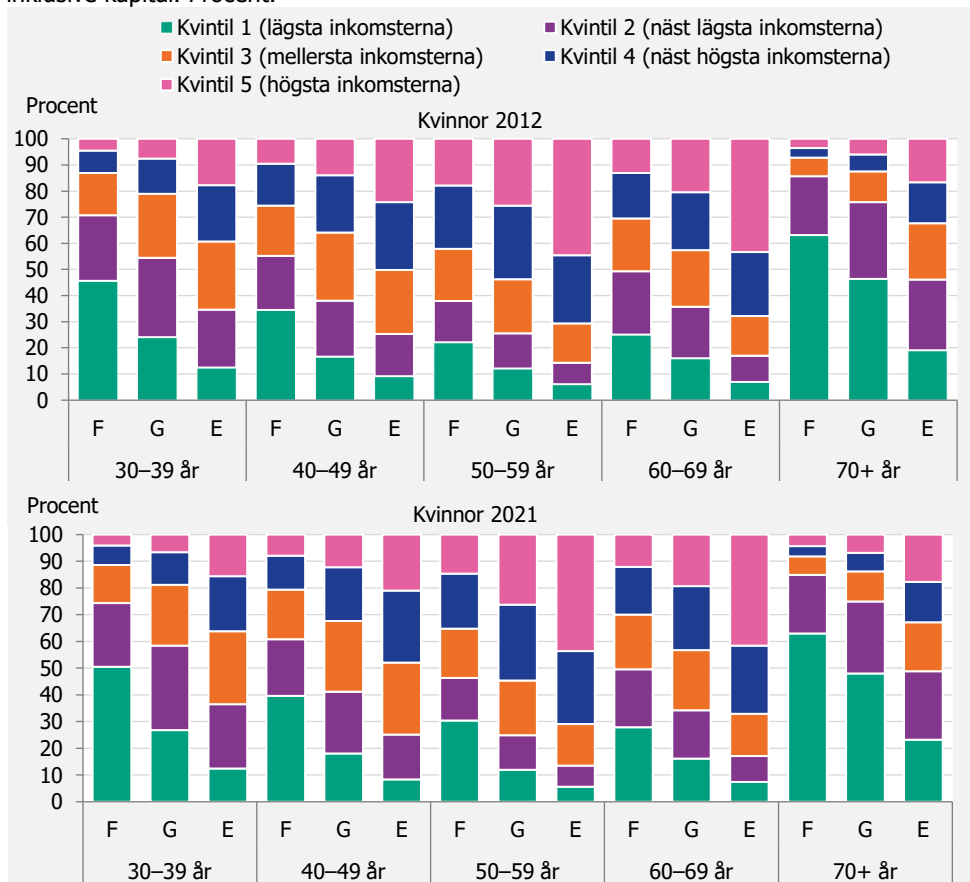
Ökade inkomstskillnader mellan utbildningsgrupper i åldern 30–69 år

Det finns en tydlig rangordning av inkomsterna efter utbildningsnivå, med en viss variation mellan åldersgrupperna. Andelen med de lägsta inkomsterna är högst i gruppen med förgymnasial utbildning och lägst i gruppen med eftergymnasial utbildning i alla åldersgrupper och för båda könen (se diagram 11 för kvinnor och diagram 12 för män).

När det gäller andelen med de lägsta inkomsterna 2012 varierade skillnaderna mellan kvinnor med förgymnasial och eftergymnasial utbildning mellan 44 och 16 procentenheter beroende på åldersgrupp. De största skillnaderna var i åldern 70 år och äldre, och de minsta skillnaderna var i åldern 50–59 år. Andelen med de lägsta inkomsterna har ökat bland kvinnor med förgymnasial utbildning, 30–59 år, med den största ökningen i åldern 50–59 år. Bland kvinnor med eftergymnasial utbildning har hade andelen kvinnor med de lägsta inkomsterna ökat med fyra procentenheter i den äldsta åldersgruppen, 70 år och äldre. Sammantaget innebär det att i den äldsta åldersgruppen hade skillnaderna mellan utbildningsgrupperna i andelen med de lägsta inkomsterna minskat något medan skillnaderna hade ökat i de övriga åldersgrupperna.

Skillnaden mellan kvinnor med eftergymnasial och förgymnasial utbildning är stor även när det gäller andelen med de högsta inkomsterna. Jämfört med de lägsta inkomsterna var det inte lika stora förändringar över tid när det gäller andelen med de högsta inkomsterna. Andelen med de högsta inkomsterna i 50–59 års ålder hade dock minskat från 18 till 15 procent för kvinnor med förgymnasial utbildning.

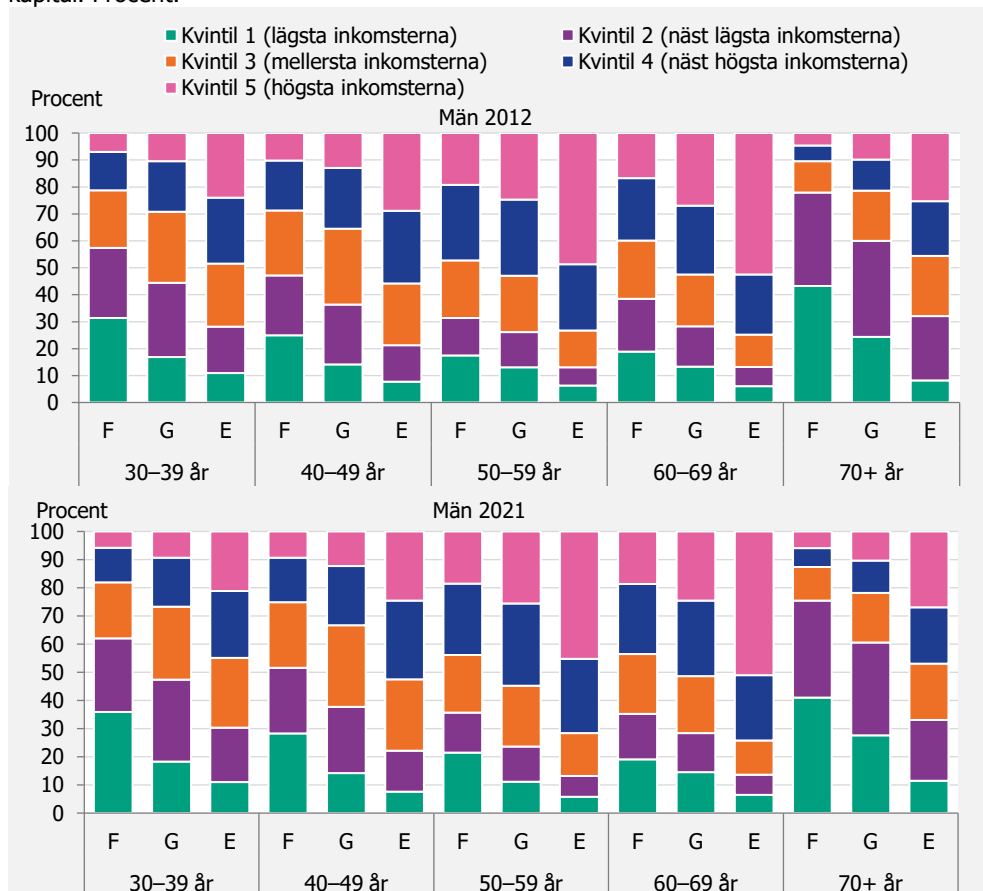
Diagram 11. Inkomstfördelning per utbildningsnivå och åldersgrupp för kvinnor födda i Sverige 2012 och 2021. Inkomsterna är disponibel hushållsinkomst per konsumtionsenhet inklusive kapital. Procent.



Källa: Inkomst och taxeringsregistret och utbildningsregistret, SCB, beräkningar av Folkhälsomyndigheten. F = förgymnasial utbildning, G = gymnasial utbildning, E = eftergymnasial utbildning. Sifferunderlag redovisas i tabellbilagan, tabell T6a. Mer detaljer om inkomstmättet, bland annat vilka inkomstgränser som skiljer grupperna åt, finns i avsnittet *Beskrivning av statistiken* i slutet av rapporten.

Andelen med de lägsta inkomsterna bland män med förgymnasial utbildning har varit lägre än bland kvinnor med förgymnasial utbildning. Det innebär att skillnaderna i andelen med de lägsta inkomsterna mellan de med förgymnasial och eftergymnasial utbildning varit mindre bland män än bland kvinnor. Men även bland män sågs en viss ökning av skillnaderna mellan 2012 och 2021. Det berodde främst på att andelen med de lägsta inkomsterna ökat mest bland män med förgymnasial utbildning (diagram 12). Den största ökningen, fem procentenheter, sågs i åldern 30–39 år.

Diagram 12. Inkomstfördelning per utbildningsnivå och åldersgrupp för män födda i Sverige 2012 och 2021. Inkomsterna är disponibel hushållsinkomst per konsumtionsenhet inklusive kapital. Procent.



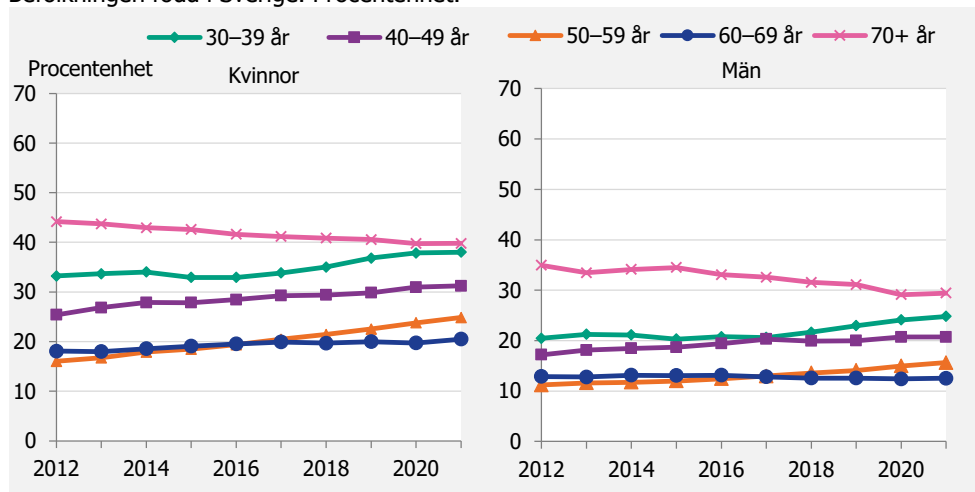
Källa: Inkomst och taxeringsregistret och utbildningsregistret, SCB, beräkningar av Folkhälsomyndigheten. F = förgymnasial utbildning, G = gymnasial utbildning, E = eftergymnasial utbildning. Sifferunderlag redovisas i tabellbilagan, tabell T6b. Mer detaljer om inkomstmättet, bland annat vilka inkomstgränser som skiljer grupperna åt, finns i avsnittet *Beskrivning av statistiken* i slutet av rapporten.

Här visar vi också utvecklingen för varje år när det gäller andelen med de lägsta inkomsterna för förgymnasialt jämfört med eftergymnasialt utbildade (diagram 13). Utvecklingen av inkomstskillnaderna är liknande för kvinnor och män. Skillnader mellan utbildningsgrupperna har ökat för kvinnor i åldern 30–69 år och för män i åldern 30–59 år. Skillnaderna har dock minskat något bland kvinnor och män som är äldre än 69 år. Skillnaderna är större bland kvinnor än bland män. Mest ökade skillnaden bland kvinnor i 50–59 års ålder, från 15 till 25 procentenheter.

Det har varit mindre förändringar det senaste decenniet för alla utbildningsgrupper när det gäller andelen med de högsta inkomsterna, vilket gäller för både kvinnor och män.

Andelen med de lägsta inkomsterna har ökat mest bland kvinnor med förgymnasial utbildning vilket troligen har bidragit till att medellivslängden har minskat i denna grupp.

Diagram 13. Skillnader i andelen med de lägsta inkomsterna mellan grupperna med förgymnasial och eftergymnasial utbildning per kön och åldersgrupp, 2011–2021. Befolkningen född i Sverige. Procentenheter.



Källa: Inkomst och taxeringsregistret och utbildningsregistret, SCB, beräkningar av Folkhälsomyndigheten. Sifferunderlag redovisas i tabellbilagan, tabell T7.

Huvudsaklig inkomstkälla

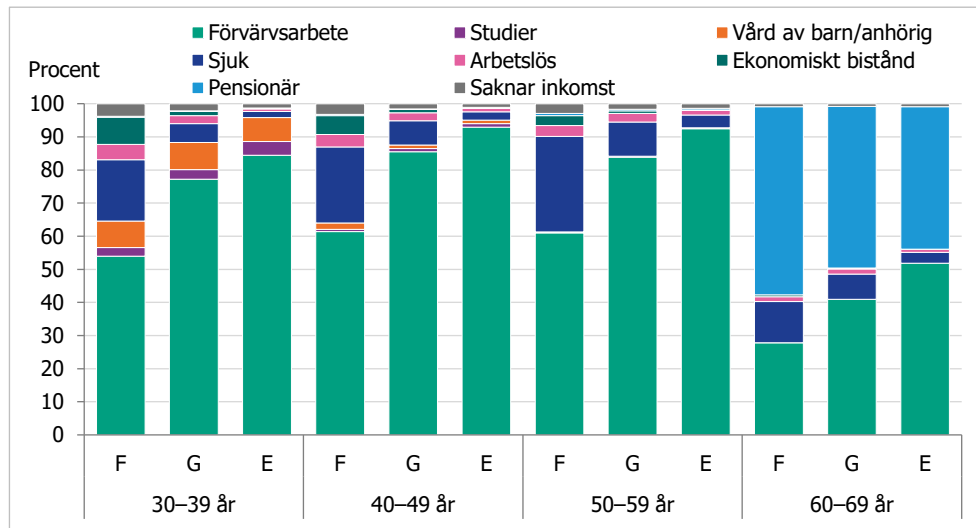
Huvudsakliga resultat

- Det finns skillnader mellan utbildningsgrupperna i andelen som har förvärvsarbete som största inkomstkälla och dessa skillnader är större bland kvinnor än bland män.
- Ökade skillnader mellan utbildningsgrupper är tydligast för både kvinnor och män i åldern 50–59 år. Det beror på att andelen med förvärvsarbete som största inkomstkälla har minskat bland förgymnasialt utbildade.
- Det är en hög andel med sjukpenning eller sjukersättning som största inkomstkälla bland kvinnor med förgymnasial utbildning vilket innebär att det finns många med långvarig sjukdom i denna grupp av kvinnor. Andelen har också ökat i vissa åldersgrupper.
- Andelen med förvärvsarbete som största inkomstkälla har minskat mest bland kvinnor med förgymnasial utbildning.
- Att andelen förvärvsarbetande minskat och andelen med sjukpenning eller sjukersättning ökat har troligen bidragit till att medellivslängden har minskat i denna grupp.

Det är stora skillnader mellan utbildningsgrupperna när det gäller vad som varit den största inkomstkällan. Andelen som har förvärvsarbete som största inkomstkälla är lägst bland kvinnor med förgymnasial utbildning och högst bland kvinnor med eftergymnasial utbildning i alla åldersgrupper. Skillnaden mellan dessa utbildningsgrupper varierar i olika åldersgrupper mellan 24 och 31 procentenheter år 2021 (diagram 14).

Kvinnor med gymnasieutbildning har också en lägre andel med förvärvsarbete som största inkomstkälla jämfört med eftergymnasialt utbildade i alla åldersgrupper.

Diagram 14. Fördelning av huvudsaklig inkomstkälla per utbildningsnivå och åldersgrupp för kvinnor födda i Sverige 2021. Procent.



Källa: Registerbaserad aktivitetsstatistik (RAKS), SCB, beräkningar av Folkhälsomyndigheten. F = förgymnasial utbildning, G = gymnasial utbildning, E = eftergymnasial utbildning. Sifferunderlag till diagrammet och uppgifter för 2012 redovisas i tabellbilagan, tabell T8a.

Liknande skillnader fanns 2012 (se tabellbilagan, tabell T8a). Den tydligaste förändringen mellan 2012 och 2022 är att andelen med förvärvsarbete som största inkomstkälla har minskat från 67 till 61 procent bland 50-59-åriga kvinnor med förgymnasial utbildning. I åldern 60-69 år har andelen med förvärvsarbete som huvudsaklig inkomstkälla ökat i alla grupper.

Många med förgymnasial utbildning har ersättning för långvarig sjukdom

Bland kvinnor med förgymnasial utbildning är det relativt höga andelar som har sjukpenning eller sjukersättning som största inkomstkälla. Att en person har beviljats sjukersättning är liktydigt med förekomst av långvarig sjukdom eller funktionsnedsättning som medför nedsatt arbetsförmåga. I den här gruppen av kvinnor var det 2021 mellan 12 och 29 procent i olika åldersgrupper som hade sin största inkomstkälla från sjukfrånvaro eller sjukersättning. Jämfört med 2012 hade till exempel andelen med sjukersättning som största inkomstkälla ökat med tre procentenheter i åldern 30-39 år och med fyra procentenheter i åldern 50-59 år. Däremot var det inga förändringar i andelen som hade arbetslöshetsersättning som största inkomstkälla.

Andelen kvinnor som har sin största inkomst från olika sjukersättningar var också mer än dubbelt så hög för kvinnor med gymnasieutbildning än bland kvinnor med eftergymnasial utbildning i samtliga åldersgrupper.

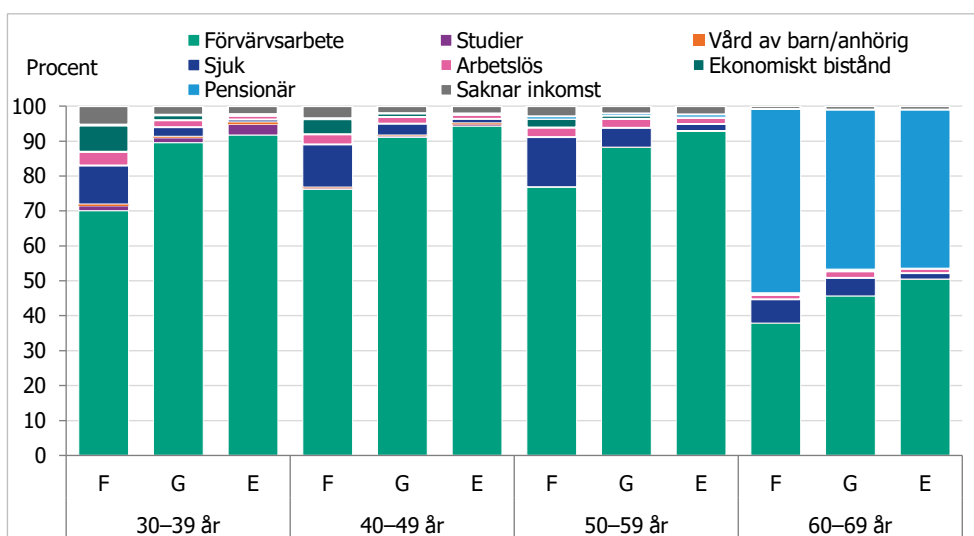
Det finns liknande skillnader när det gäller arbetslöshet och ekonomiskt bistånd. Andelen kvinnor som hade arbetslöshetsersättning eller ekonomiskt bistånd som största inkomstkälla var störst för förgymnasialt utbildade och minst för de med eftergymnasial utbildning i alla åldersgrupper.

Det ser också ut som att kvinnor med förgymnasial utbildning tenderar att ta ut sin ålderspension tidigare än de med gymnasieutbildning som i sin tur tar ut den tidigare än kvinnor med eftergymnasial utbildning. Bland 60–69-åriga kvinnor med eftergymnasial utbildning hade mer än hälften förvärvsarbete som största inkomstkälla under 2021, medan det bland gymnasieutbildade var fyra av tio och var fjärde bland de med förgymnasial utbildning.

Mindre skillnader bland män

Det finns liknande skillnader vad gäller huvudsaklig inkomstkälla mellan utbildningsgrupperna bland män som bland kvinnor, men skillnaderna är mindre (diagram 15). Att skillnaderna är mindre bland män än bland kvinnor beror främst på att andelen män med förvärvsarbete som huvudsaklig inkomstkälla är betydligt högre än andelen bland kvinnor i gruppen med förgymnasial utbildning, 70 procent bland män och 54 procent bland kvinnor i 30–39 års ålder, 2021. Samtidigt är det, jämfört med kvinnor i denna grupp, mindre andelar som fått sin största inkomst från sjukpenning eller sjukersättning.

Diagram 15. Fördelning av huvudsaklig inkomstkälla per utbildningsnivå och åldersgrupp. Män 2021. Procent.



Källa: Registerbaserad aktivitetsstatistik (RAKS), SCB, beräkningar av Folkhälsomyndigheten. F = förgymnasial utbildning, G = gymnasial utbildning, E = eftergymnasial utbildning. Sifferunderlag till diagrammet och uppgifter för 2012 redovisas i tabellbilagan, tabell T8b.

Män med gymnasieutbildning har i alla åldrar något lägre andel med förvärvsarbete som största inkomstkälla än män med eftergymnasial utbildning i alla åldrar. Andelen med förvärvsarbete som största inkomstkälla har minskat med 2–5 procentenheter bland män med förgymnasial utbildning. Jämfört med kvinnor i samma utbildningsgrupp är det en mindre förändring bland män i åldern 50–59 år.

Andelen som får sin huvudsakliga inkomst från sjukersättning och ekonomiskt bistånd är högst bland män med förgymnasial utbildning, lägre för de med gymnasieutbildning och lägst för de med eftergymnasial utbildning. När det gäller

andelen som haft sin huvudsakliga inkomst från arbetslöshet var det inte så stora skillnader mellan grupperna, 1–4 procent för grupperna i olika åldrar år 2021.

Andelen med förvärvsarbete som största inkomstkälla har minskat mest bland kvinnor med förgymnasial utbildning, vilket troligen har bidragit till att medellivslängden har minskat i denna grupp. En ökad andel med sjukpenning eller sjukersättning i den här gruppen kan också ha bidragit till detta.

Diskussion

I den här rapporten är det särskilt betydelsen av en viss utbildningsnivå i relation till medellivslängd som har analyserats.

Det finns stora skillnader i medellivslängdens utveckling

Under perioden 2012–2022 har medellivslängden utvecklats på olika sätt för olika grupper. Några grupper haft särskilt svag utveckling av medellivslängden, antingen att den minskat eller bara ökat marginellt. Den grupp som har haft den största minskningen av medellivslängden är ensamstående kvinnor födda i Sverige med förgymnasial utbildning. Den åldersuppdelade analysen visar att det främst beror på försämrad överlevnad i åldern 50–79 år. Även för hela gruppen kvinnor med förgymnasial utbildning, inklusive utrikes födda kvinnor, ses en försämrad överlevnad i åldern 50–79 år.

Medellivslängden ökar mest för sammanboende och eftergymnasialt utbildade

En trend är att för eftergymnasialt utbildade ökar medellivslängden för kvinnor och män i alla hushållstyper, och i nästan samtliga fall mer än för dem utan eftergymnasial utbildning. Den åldersuppdelade analysen visar att den ökade medellivslängden för eftergymnasialt utbildade beror på förbättrad överlevnad i alla åldrar för kvinnor och i nästan alla åldrar för män. Det har antagits att gruppens överlevnad kanske skulle bromsa in i takt med att en majoritet eller ännu fler i befolkningen har en eftergymnasial utbildning [17]. Vi kan dock inte se en sådan inbromsning i Sverige under perioden 2012–2022.

Utvecklingen av medellivslängden skiljer sig mellan utbildningsgrupperna. Skillnaderna mellan utbildningsgrupperna har ökat för kvinnor, män, födda i Sverige, utrikes födda, ensamstående och sammanboende. Det finns flera tidigare studier från andra länder att jämföra med som också visar att skillnader i dödlighet och medellivslängd mellan grupper med olika utbildningsnivå har ökat de senaste decennierna [17–20].

Medellivslängden har ökat mer för sammanboende än för ensamstående, vilket gäller samtliga utbildningsgrupper. Det visade sig också att skillnaden i medellivslängd mellan utbildningsgrupperna är mycket större för ensamstående än för sammanboende, och större för födda i Sverige än för utrikes födda. Inom utbildningsgrupperna är det också stora skillnader i medellivslängd mellan sammanboende och ensamstående.

Positiv utveckling för utrikes födda

I gruppen med förgymnasial utbildning finns en betydande skillnad i medellivslängd mellan utrikes och inrikes födda, där utrikes födda har en högre medellivslängd. Utvecklingen över tid är också helt olika för dessa två grupper

med samma utbildningsnivå, där medellivslängden ökat för den utrikes födda gruppen och minskat för inrikes födda. Analyserna visar att andelen utrikes födda har ökat och nu utgör en majoritet i gruppen kvinnor med förgymnasial utbildning. Eftersom utrikes födda utgör en så stor andel av gruppen med förgymnasial utbildning, särskilt i åldern 30–59 år, bidrar det till att medellivslängden för alla kvinnor med förgymnasial utbildning har ökat det senaste decenniet.

Sociala förändringar som kan ha bidragit till ökade skillnader i medellivslängd

Sociala förändringar kan förklara en del av utvecklingen eftersom vi vet att vissa grupper har höga dödstal som kan förkorta medellivslängden. Om fler personer från grupper med höga dödstal ingår i en viss utbildningsgrupp kan det påverka hela gruppen negativt genom att höja dödstalen och sänka medellivslängden. Analysen för sociala förändringar har preciserats till befolkningen född i Sverige eftersom det bara är bland inrikes födda det finns grupper som haft sjunkande medellivslängd mellan 2012 och 2022.

Ökad andel ensamstående bland kvinnor med förgymnasial utbildning

I befolkningen född i Sverige finns det betydande skillnader mellan utbildningsgrupperna i andelen som är gifta eller sammanboende respektive ensamstående föräldrar (benämns totalt som ensamstående här). Ju högre utbildningsnivå desto högre andel är gifta eller sammanboende. Ju lägre utbildningsnivå, desto högre andel är ensamstående. Skillnaderna mellan utbildningsgrupperna har ökat något över tid för både kvinnor och män i de flesta åldersgrupperna. Andelen ensamstående har ökat mest bland 50–59-åriga kvinnor födda i Sverige med förgymnasial utbildning. Det kan ha bidragit till att medellivslängden för den här gruppen av kvinnor minskat det senaste decenniet, eftersom medellivslängden är betydligt kortare för ensamstående än för sammanboende. Det kan möjligen delvis bero på att ensamstående är mer ekonomiskt utsatta än sammanboende.

Ökad andel med låga inkomster bland kvinnor med förgymnasial utbildning

Det är stora skillnader i inkomstfördelningen mellan utbildningsgrupperna. Ju lägre utbildningsnivå desto högre andel har de lägsta inkomsterna. Skillnaderna i inkomster mellan utbildningsgrupperna har ökat i åldern 30–69 år men inte i åldrar över 69 år. Det är tydligt större ökning av inkomstskillnader mellan utbildningsgrupperna för kvinnor än för män.

Disponibel hushållsinkomst per konsumtionsenhet har använts i analysen, vilket betyder att alla som tillhör samma hushåll har samma inkomst. Att utvecklingen är sämre för förgymnasialt utbildade kvinnor än män innebär troligen att det är bland ensamstående kvinnor med förgymnasial utbildning som inkomsterna har minskat som mest. Andelen ensamstående föräldrar är också betydligt högre bland kvinnor än bland män. Andelen som är ensamstående föräldrar bland kvinnor är högst

bland förgymnasialt utbildade och lägst bland eftergymnasialt utbildade. Fler ensamstående föräldrar bland kvinnor med förgymnasial utbildning bidrar troligtvis till låga hushållsinkomster i den här gruppen, men andelen ensamstående föräldrar har inte ökat mellan 2012 och 2022.

Låga inkomster hänger ihop med vilken hushållstyp man tillhör. Ensamstående personer tenderar att tillhöra den femtedel som har de lägsta inkomsterna. Oro för hushållets ekonomi är betydligt vanligare bland ensamstående än bland gifta eller sammanboende i alla åldrar över 59 år, och i 60–69 års ålder uppger drygt var fjärde ensamstående sådan oro jämfört med mindre än var tionde bland gifta eller sammanboende [5]. I äldre åldrar kan det också ha betydelse att en nära anhörig inte finns som stöd, vilket i sig kan öka risken för ohälsa och död.

En ökande andel med de lägsta inkomsterna särskilt bland kvinnor med förgymnasial utbildning kan vara en delförklaring till att gruppen också haft en svag utveckling av medellivslängden eftersom vi vet att de med låg inkomst har kort medellivslängd [4]. Däremot har skillnaderna i medellivslängd efter inkomst ökat mindre än efter utbildningsnivå [21]. För att få en bättre förståelse för utvecklingen hos olika grupper behövs dock mer information om olika typer av inkomster.

Färre med förvärvsarbete och fler med sjukersättning bland kvinnor med förgymnasial utbildning

I åldersgrupperna 30–69 år finns det en tydlig gradient i andelen som har förvärvsarbete som största inkomstkälla. Andelen med förvärvsarbete är minst bland förgymnasialt utbildade och störst bland eftergymnasialt utbildade. Skillnaderna mellan grupperna har ökat mellan 2012 och 2021, mest bland kvinnor födda i Sverige i åldern 50–59 år. Bland förgymnasialt utbildade kvinnor i denna åldersgrupp har andelen med förvärvsarbete som största inkomstkälla till minskat till 61 procent, medan den för kvinnor med eftergymnasial utbildning i samma åldersgrupp har förblivit hög på 92 procent.

När inrikes födda kvinnor och män med förgymnasial utbildning jämförs har männen i betydligt större utsträckning förvärvsarbete som största inkomstkälla. Dessutom är andelen med de lägsta inkomsterna är i denna utbildningsgrupp betydligt mindre bland män än bland kvinnor. Det är också betydligt fler kvinnor än män som har sjukpenning eller sjukersättning som största inkomstkälla i den här utbildningsgruppen, och andelen har ökat över tid.

Gruppen med förgymnasial utbildning kan delvis utgöras av personer som tidigt i livet är långvarigt sjuka. I en SCB-rapport visas att bland personer som inte avslutat sina gymnasiestudier är det relativt många som uppger funktionsnedsättning eller andra hälsoskäl som skäl till avbrutna studier, en av fem kvinnor och var tionde man [22].

En del av dem som har nedsatt arbetsförmåga på grund av sjukdom eller skador kan ha drabbats av dessa genom olika psykiska eller fysiska arbetsbelastningar

eller arbetsolyckor. I redovisningen ingår olika ersättningar för långvarigt nedsatt arbetsförmåga i form av sjukpenning, sjukersättning och arbetsskadepening. När det gäller nybeviljad sjukersättning visar Försäkringskassans statistik för 2022 att den vanligaste orsaken är psykiska sjukdomar följt av rörelseorganens sjukdomar och nervsystemets sjukdomar [23]. Det finns tydliga skillnader för de olika yrken som personer med olika utbildning har. Höga fysiska belastningar, exempelvis olämpliga arbetsställningar, ensidiga upprepade rörelser och buller är mycket vanligare bland förgymnasialt och gymnasialt utbildade än bland eftergymnasialt utbildade [24].

Det går inte att förklara en ökning av andelen med sjukersättning bland kvinnor med förgymnasial utbildning med försämrade arbetsmiljö i form av fysisk påfrestning. Uppgifter för män och kvinnor totalt visar att både gruppen med förgymnasial och gymnasial utbildning har en betydligt högre andel med fysisk påfrestning i arbetet än eftergymnasialt utbildade i åldern 25–64 år [1] och det är oförändrade andelar sedan 2015. Det finns andra faktorer som kan påverka ökningen av sjukersättning som till exempel psykisk påfrestning i arbetsmiljön men även socioekonomiska förutsättningar som ekonomisk stress, boendemiljö och levnadsvanor.

Det finns liknande skillnader mellan utbildningsgrupperna i arbetslöshetsersättning och ekonomiskt bistånd som största inkomstkälla. Andelarna med sådana ersättningar i gruppen med förgymnasial utbildning är tydligt högre bland kvinnor än bland män. För dessa inkomstkällor fanns inga tydliga förändringar över tid.

Ändrad betydelse av utbildning i relation till hälsa och livslängd

Sambandet mellan socioekonomisk position, hälsa och medellivslängd är komplext och en högre socioekonomisk position leder till bättre förutsättningar för hälsa. Utbildningsnivå är ett bra och bland det mest använda måttet på socioekonomi. Förändringar av storleken på de olika utbildningsgrupperna i befolkningen tas ofta upp som ett problem med hur statistiken ska tolkas. Sedan 2012 har andelen med eftergymnasial utbildning ökat i alla åldrar.

En intressant utveckling är att medellivslängden fortsätter att öka mest för eftergymnasialt utbildade trots att gruppens befolkningsandel ökar. En förklaring som föreslås är att en högre utbildning leder till jobb med högre inkomster och hälsosammare arbetsmiljöer, hälsosammare levnadsvanor, undvikande av hälsorisker och bättre tillgång till sociala nätverk [25]. Det sker då oberoende av om gruppen ökar i storlek.

I samband med att så många i befolkningen har en hög utbildning, kan det ha blivit svårare att få anställningar för gruppen med förgymnasial utbildning även om det gäller jobb som inte kräver någon högre utbildning. Det skulle innebära att betydelsen av att enbart ha en förgymnasial utbildning har förändrats över tid så att gruppen med kortast utbildning får svårare att få ett arbete [17]. Resultaten visar

också att andelen med förvärvsarbete som största inkomstkälla minskat tydligt i vissa åldersgrupper bland kvinnor med förgymnasial utbildning.

I takt med att skillnaderna mellan utbildningsgrupper ökat i många länder kan det tolkas som en ökad betydelse av en hög utbildningsnivå i relation till bra hälsa och höjd medellivslängd [25], och att en ökande andel med hög utbildning i befolkningen bidrar till att medellivslängden i hela befolkningen ökar [26]. Detta eftersom gruppen med eftergymnasial utbildningsnivå inte bara har ökad medellivslängd jämfört med gruppen med förgymnasial utbildning utan även jämfört med gymnasieutbildade.

Avslutande kommentarer

Rapportens syfte är att fördjupa kunskapen om varför skillnaderna i medellivslängd mellan olika socioekonomiska grupper har ökat. Vi har mätt socioekonomisk position med utbildningsnivå. Vi har analyserat utvecklingen för olika grupper med särskilt fokus på varför medellivslängden minskat för kvinnor födda i Sverige med förgymnasial utbildning. Det visar sig vara ensamstående i denna grupp av kvinnor som haft sjunkande medellivslängd. Analyser av överlevnadsförändringar i olika åldrar visar att det varit försämrad överlevnad i åldern 50–79 år som bidragit mest till att medellivslängden minskat. Även vissa sociala förändringar i åldern 50–79 år kan ha bidragit till att medellivslängden för kvinnor med förgymnasial utbildning minskat. Vi ser att en minskad andel är gifta eller sammanboende och en ökad andel är ensamboende, samt en ökad andel med de lägsta inkomsterna i åldern 50–69 år. Dessutom har en minskad andel förvärvsarbete som största inkomstkälla och en ökad andel har sjukpenning eller sjukersättning som största inkomstkälla i åldern 50–59 år.

Gruppen kvinnor födda i Sverige med förgymnasial utbildning har blivit mindre. I åldern 50–79 år har andelen minskat från 23 till 12 procent, från 367 000 till 251 000. Att gruppen har minskat i storlek gör att betydelsen av att ha kort utbildning har förändrats, till exempel för att förutsättningarna för att få och behålla ett arbete har försämrats.

Det finns flera förklaringar till att män med förgymnasial utbildning haft en bättre utveckling av medellivslängden än kvinnor i denna grupp. För samtliga sociala förändringar som vi har analyserat har utvecklingen varit negativ också för män, men förändringarna har varit mindre. Bland annat så är det en högre andel som har förvärvsinkomst som största inkomstkälla. Andelen av befolkningen som har en förgymnasial utbildning är också större bland män än bland kvinnor. Allt detta sammantaget kan ha bidragit till att medellivslängden ökat för förgymnasialt utbildade män födda i Sverige men inte för kvinnor.

Medellivslängdens förändring över tid för utrikes födda män och kvinnor med förgymnasial utbildning skiljer sig från den för inrikes födda, där utrikes födda har högre medellivslängd och även en mer positiv utveckling. Det finns flera möjliga förklaringar till detta, till exempel att det finns en överrepresentation av personer

med god hälsa som invandrat till Sverige, att det kan finnas skillnader i levnadsvanor samt att betydelsen av att ha kort utbildning inte är jämförbar mellan inrikes och utrikes födda. Det finns också utmaningar med data då personer som har utvandrat ändå kan vara folkbokförda i Sverige men där dödsfall inte kan registreras.

Det finns många faktorer som bidrar till ökad eller minskad medellivslängd och vi har analyserat några i denna rapport. Det finns många andra livsvillkor och levnadsvanor som är av intresse att analysera vidare. Det är också tydligt att vi behöver analysera fler förutsättningar för hälsa för ensamstående och sammanboende i olika utbildningsgrupper.

Beskrivning av statistiken

Datahantering

I den här analysen används tabeller i Excel för att beräkna hur förändringar över tid i medellivslängd kommer av dödsriskernas förändringar i olika åldrar.

Mikrodata hanteras inom den avgränsade statistikverksamheten på Folkhälsomyndigheten, eftersom endast vissa medarbetare har behörighet.

Redovisningsgrupper

Födelseregion

I rapporten används endast en grov uppdelning i personer födda i Sverige och personer födda utomlands.

Hushållsställning

En person som ingår i ett hushåll kan ha följande ställning i hushållet i befolkningsstatistiken [27]:

- Person i gift par
- Person i registrerat partnerskap
- Person i samboförhållande
- Ensamstående förälder
- Barn 0–17 år
- Barn 18–24 år
- Barn över 24 år
- Ensamboende
- Övrig person 0–17 år
- Övrig person 18–24 år
- Övrig person över 24 år
- Uppgift saknas (inkluderar På kommunen skriven och Utan känt hemvist)

I rapporten används fyra grupper. De första tre i listan ovan grupperas som gifta eller sammanboende, ensamstående förälder utgör en grupp, ensamboende utgör en grupp och resterande ställningar som finns i befolkningen 30 år och äldre är övriga. Personer som saknar uppgift är inkluderade i gruppen övriga.

Hushållstyp

Hushållstyp skiljer sig från hushållsställning på så sätt att alla personer i hushållet har samma hushållstyp. Det finns nio olika hushållstyper i befolkningsstatistiken. Ensamstående, sammanboende och övriga hushåll uppdelade på om det inte finns barn, barn under 25 år samt barn över 24 år [27]. I rapporten redovisas hushållstyp

endast i avsnittet om medellivslängd. Uppgifterna hämtas från de livslängdstabeller som SCB årligen redovisar och där har endast tre grupper använts: ensamstående, sammanboende och övriga hushåll utan hänsyn till om det finns barn eller inte i hushållet. Personer födda utomlands ingår inte i de livslängdstabeller som SCB redovisar.

Huvudsaklig inkomstkälla

Huvudsaklig inkomstkälla hämtas från statistik om en persons arbetsmarknadsstatus (BAS) och baseras på olika ersättningar som en person har under året. Uppgiften redovisas efter vilka av nedanstående inkomster eller ersättningar som varit den största under ett kalenderår [28]:

- Ersättning för arbete
- Ersättning vid arbetslöshet
- Ersättning för studier
- Pension
- Ersättning vid långvarigt nedsatt arbetsförmåga
- Ersättning vid sjukdom
- Ersättning vid föräldraledighet och/eller närståendeomvårdnad
- Ekonomiskt stöd
- Saknar ersättningar

I den här rapporten används åtta grupper, personer som haft ersättning vid långvarigt nedsatt arbetsförmåga och ersättning vid sjukdom (främst sjukpenning) har grupperats som en grupp. Långvarigt nedsatt arbetsförmåga inkluderar ersättningar som sjukersättning, arbetsskadelivränta och yrkesskadelivränta. Arbetslöshetsersättning inkluderar också bland annat ersättning för arbetsmarknadspolitisk åtgärd. Följande benämningar på vilken inkomstkälla som varit den största (huvudsakliga) används i rapporten: förvärvsarbete, studier, vård av barn/anhörig, sjuk, arbetslös, ekonomiskt bistånd, pensionär, saknar inkomst. Vissa av ersättningarna finns inte i alla åldrar, främst ersättning för studier och arbetslöshet. I åldrar över 69 år har nästan alla pension som största inkomstkälla. De som förvärvsarbetar i höga åldrar gör det oftast på deltid så att det sällan blir den största inkomstkällan. Observera att måttet inte inkluderar kapitalinkomster som ju kan vara en stor inkomstkälla för vissa.

Hela den folkbokförda befolkningen är inkluderad i huvudsaklig inkomstkälla, vilket är en skillnad jämfört med hushållsinkomst som också används i rapporten (se nedan). Därför är det också vissa som saknar inkomster för huvudsaklig inkomstkälla. Det är vanligast i de yngre åldrar som inkluderas i rapporten.

Inkomst

Inkomst är disponibel hushållsinkomst per konsumtionsenhet inklusive kapital. Det är summan av alla hushållsmedlemmars skattepliktiga och skattebefriade inkomster

inklusive kapitalvinst eller förlust efter skatt i relation till hushållets sammansättning av vuxna och barn [29]. Alla personer i hushållet får samma inkomst. Hänsyn tas också till om barn bor växelvis med sina särlevande föräldrar. Hushållsinkomsten grupperas i fem grupper, kvintiler, med lika många personer i varje grupp från den femtedel som har de lägsta inkomsterna till den femtedel som har de högsta inkomsterna. Här ingår inkomster för befolkningen i åldern 30 år och äldre. Personer som inte varit folkbokförda hela åren är inte med och inte heller personer som saknar en registrerad inkomst. Inkomstgränserna för grupperna visas för de olika åren i tabell 3.

Tabell 3. Inkomstgränser för inkomstgrupperingen, 2011–2021. Befolkningen 30 år och äldre. Årsinkomst i tusental kronor, avrundade siffror

År	Kvintil 1	Kvintil 2	Kvintil 3	Kvintil 4	Kvintil 5
2011	< 147,29	147,29–195,98	195,98–246,63	246,63–319,74	> 319,74
2012	< 152,95	152,95–203,19	203,19–255,66	255,66–331,89	> 331,59
2013	< 156,54	156,54–207,23	207,23–260,67	260,67–338,75	> 338,75
2014	< 158,82	158,82–212,28	212,28–269,31	269,31–352,32	> 352,32
2015	< 162,67	162,67–219,04	219,04–279,03	279,03–366,59	> 366,59
2016	< 166,76	166,76–223,28	223,28–283,60	283,60–370,65	> 370,65
2017	< 170,28	170,28–228,75	228,75–291,13	291,13–380,82	> 380,82
2018	< 176,27	176,27–235,54	235,54–298,64	298,64–388,69	> 388,69
2019	< 179,39	179,39–241,05	241,05–306,86	306,86–401,10	> 401,10
2020	< 182,94	182,94–244,30	244,30–310,47	310,47–406,52	> 406,52
2021	< 189,58	189,58–255,40	255,40–326,22	326,22–429,80	> 429,80
Förändring 2021– 2011	42,28	42,28–59,42	59,42–79,59	79,59–110,06	110,06

Källa. Inkomst och taxeringsregistret, SCB, Folkhälsomyndighetens bearbetningar.

I tabellen framgår att skillnader i absoluta inkomster mellan brytpunkterna har ökat mellan 2011 och 2021.

Det finns ett visst bortfall av disponibel hushållsinkomst. Det är personer som inte bott hela året i Sverige, som inte kunde kopplas till ett bostadshushåll eller som hade noll i hushållsinkomst. De olika åren 2011 till 2021 var det mellan 110 000 och 157 000 personer som inte ingår i hushållsstatistiken med inkomster. Det motsvarar mellan 1,8 och 2,5 procent av befolkningen 30 år och äldre. Det är fler i de yngre än i de äldre åldrarna som saknas i inkomststatistiken.

Utbildningsnivå

Uppdraget från regeringen nämner att vi ska fördjupa kunskapen om kvinnor med sämre socioekonomiska förutsättningar. Det kan göras med flera något olika grupperingar, men det som använts mest är högsta uppnådda utbildningsnivå. Den registreras i följande sju nivåer men där det också finns personer som saknar uppgift om utbildningsnivå:

1. förgymnasial utbildning kortare än 9 år

2. förgymnasial utbildning 9 (10) år
3. gymnasial utbildning högst 2 år
4. gymnasial utbildning 3 år
5. eftergymnasial utbildning mindre än 3 år
6. eftergymnasial utbildning 3 år eller mer
7. forskarutbildning

I rapporten används främst tre nivåer, förgymnasial (1–2), gymnasial (3–4) och eftergymnasial inklusive forskarutbildning (5–7).

Det finns en del som saknar uppgifter om utbildningsnivå. De olika åren 2011 till 2022 var det mellan 87 000 och 143 000 som saknade uppgift om utbildningsnivå. Det motsvarar mellan 1,4 och 2,1 procent av befolkningen 30 år och äldre [30].

Ålder

I de flesta avsnitt används ålder vid årets slut i tioåriga åldersgrupper, 30–39, 40–49, 50–59, 60–69, 70–79, 80–89 och 90+ år. I redovisningar om inkomster och huvudsaklig inkomstkälla är den äldsta gruppen 70 år och äldre. Skälet till det bredare äldre åldersintervallet i dessa avsnitt är att det sker små förändringar av inkomsterna efter den ålder då de flesta i befolkningen har pension som huvudsaklig inkomstkälla.

I avsnittet om medellivslängd avses uppnådd ålder. Åldersgrupperingarna är dels i ettåriga grupper upp till 95 år och äldre, tioåriga åldersgrupper 30–39 upp till 80–89 år samt 90 år och äldre.

Beräkningar

Återstående medellivslängd

Återstående medellivslängd är ett mått som sammanfattar dödlighet och överlevnad för alla åldrar. Det är ett standardiserat mått på medelålder vid döden. Det kan räknas från vilken ålder som helst, men uttrycks mest som antalet återstående år. I den här rapporten görs det främst från 30 års ålder. För beräkning av återstående medellivslängd i livslängdstabeller, se SCB [12].

Beräkning av olika åldrars bidrag till medellivslängdens förändring

Från livslängdstabeller för kvinnor och män i olika grupper beräknas hur mycket dödsrisker i olika åldrar har bidragit till medellivslängdens förändring mellan 2012 och 2022, enligt förslag från Arriaga [14]. Samma beräkning kan användas för att beräkna skillnader mellan grupper, exempelvis mellan könen, mellan utbildningsgrupper eller mellan län [12]. För beräkningen behövs vanliga livslängdstabeller med uppgifter om kvarlevande, risktid i en viss ålder och totalt genomlevda år. Beräkningsformeln har hämtats från Drefahl och medarbetare [31] men finns också beskriven av SCB [12].

Statistiskt test av medellivslängdens förändring

I rapporten beräknas om den återstående medellivslängden för olika grupper har förändrats signifikant mellan 2012 och 2022. Även om utbildningsgrupperna är stora och vi använder totalräknade register finns en viss slumpmässig variation mellan olika år. Testet baseras på en beräkning av medellivslängdens varians, enligt förslag från Chiang [32]. Formlerna för beräkningarna är ganska omfattande men finns beskrivet på sidorna 92–94 i Livslängden i Sverige 2011–2020 [12]. I vår rapport görs beräkningarna från 30 års ålder.

Referenser

1. Folkhälsomyndigheten. Folkhälsan i Sverige. Årsrapport 2023 [Internet]. Solna: Folkhälsomyndigheten; 2023 [citerad 2023-12-20]. Hämtad från: [Folkhälsan i Sverige. Årsrapport 2023](#).
2. Statistiska centralbyrån. Återstående medellivslängd vid 30 års ålder efter utbildningsnivå 2000–2022 [Internet]. Örebro: Statistiska centralbyrån (SCB); 2024. [uppdaterad 2024-05-30; citerad 2024-06-11]. Hämtad från: [Återstående medellivslängd vid 30 års ålder efter utbildningsnivå 2000–2023](#).
3. Folkhälsomyndigheten. Befolkningens utbildningsnivå ökar. Solna: Folkhälsomyndigheten; 2024 [citerad 2024-06-12] Hämtad från: [Befolkningens utbildningsnivå ökar](#)
4. Statistiska centralbyrån. Livslängd och dödlighet i olika sociala grupper [Internet]. Stockholm: Statistiska centralbyrån (SCB); 2016. Demografiska rapporter 2016:2. [citerad 2024-06-11]. Hämtad från: <https://www.scb.se/publikation/29035>.
5. Statistiska centralbyrån. Efter 60. En beskrivning av äldre i Sverige [Internet]. Örebro: Statistiska centralbyrån (SCB); 2022. Demografiska rapporter 2022:2. [citerad 2024-01-16]. Hämtad från: [Efter 60. En beskrivning av äldre i Sverige](#).
6. Hu Y, Goldman N. Mortality differentials by marital status: an international comparison. *Demography*. 1990 May;27(2):233–50.
7. Valkonen T, Martikainen P, Blomgren J. Increasing excess mortality among non-married elderly people in developed countries. *Demogr Res*. 2004;10:305–30.
8. Martikainen P, Mäkelä P, Koskinen S, Valkonen T. Income differences in mortality: A register-based follow-up study of three million men and women. *Int J Epidemiol*. 2001 Dec;30(6):1397–405.
9. Folkhälsomyndigheten. Folkhälsan i Sverige 2024: ökar eller minskar ojämlikheten? [Internet]. Solna: Folkhälsomyndigheten; 2024. Bilaga 3. Resultat i tabellform. [citerad 2024-04-25]. Hämtad från: [Resultat i tabellform. Bilaga 3 till Folkhälsan i Sverige 2024: ökar eller minskar ojämlikheten](#).
10. Statistiska centralbyrån. Yrke och dödlighet 2018–2022 [Internet]. Örebro: Statistiska centralbyrån (SCB); 2023. Demografiska rapporter 2023:3. [citerad 2023-12-28]. Hämtad från: [Yrke och dödlighet 2018–2022](#).
11. Monti A, Drefahl S, Mussino E, Härkönen J. Over-coverage in population registers leads to bias in demographic estimates. *Popul stud*. 2020;74(3):451–69.
12. Statistiska centralbyrån. Livslängden i Sverige 2011–2020. Livslängdstabeller för riket och länen [Internet]. Örebro: Statistiska centralbyrån (SCB); 2023. Demografiska rapporter 2021:4. [citerad 2023-12-20]. Hämtad från: [Livslängden i Sverige 2011–2020. Livslängdstabeller för riket och länen](#).
13. Statistiska centralbyrån. Bilagor till Sveriges framtida befolkning [Internet]. Örebro: Statistiska centralbyrån (SCB); 2021. Bilaga 6: Dödlighet efter födelseregion. Demografiska rapporter 2021:2. [citerad 2023-12-20]. Hämtad från: [Bilagor till Sveriges framtida befolkning 2021–2070](#).
14. Arriaga EE. Measuring and explaining the change in life expectancies. *Demography*. 1984 Feb;21(1):83–96.
15. Statistiska centralbyrån. Bilagor till Sveriges framtida befolkning [Internet]. Örebro: Statistiska centralbyrån (SCB); 2021. Bilaga 2: Invandring efter födelseregion. Demografiska rapporter 2021:2. [citerad 2023-12-20]. Hämtad från: [Bilagor till Sveriges framtida befolkning 2021–2070](#).
16. FitzRoy FR, Nolan MA. Education, income and happiness: panel evidence for the UK. *Empir Econ*. 2020 May;58(5):2573–92.
17. Östergren O, Lundberg O, Artnik B, Bopp M, Borrell C, Kalediene R, et. al. Educational expansion and inequalities in mortality—A fixed-effects analysis using longitudinal data from 18 European populations. *PLoS One*. 2017 Aug 23;12(8):e0182526.

18. Enroth L, Jasilionis D, Németh L, Strand BH, Tanjung I, Sundberg L, et. al. Changes in socioeconomic differentials in old-age life expectancy in four Nordic countries: the impact of educational expansion and education-specific mortality. *Eur J Ageing*. 2022 Apr;19(2):161–73.
19. Torssander J, Ahlbom A, Modig K. Four decades of educational inequalities in hospitalizations and mortality among older Swedes. *PLoS One*. 2016 Mar;11(3):e0152369.
20. Brønnum-Hansen H, Baadsgaard M. Widening social inequalities in life expectancy in Denmark. A register-based study on social composition and mortality trends for the Danish population. *BMC Public Health*. 2012 Nov 17;12:article 994. [BMC Public Health](#).
21. Folkhälsomyndigheten. Folkhälsan i Sverige 2024: ökar eller minskar ojämlikheten? [Internet]. Solna: Folkhälsomyndigheten; 2024. [citerad 2024-04-25]. Hämtad från: [Folkhälsan i Sverige 2024: ökar eller minskar ojämlikheten?](#)
22. Statistiska centralbyrån. Unga utanför? Så har det gått på arbetsmarknaden för 90-talister utan fullföljd gymnasieutbildning. Stockholm: Statistiska centralbyrån (SCB); 2017. Temarapport 2017:4. Utbildning och arbete. [citerad 2024-01-15]. Hämtad från: [Unga utanför? Så har det gått på arbetsmarknaden för 90-talister utan fullföljd gymnasieutbildning](#).
23. Försäkringskassan. Socialförsäkringen i siffror 2023 [Internet]. Stockholm: Försäkringskassan; 2023. [citerad 2024-03-05]. Hämtad från: [Socialförsäkringen i siffror 2023](#).
24. Arbetsmiljöverket. Arbetsmiljön 2021. Tabellbilaga [Internet]. Stockholm: Arbetsmiljöverket; 2022. Arbetsmiljöstatistisk Rapport 2022:2. [citerad 2024-03-05]. Hämtad från: [Arbetsmiljön 2021. Tabellbilaga](#).
25. Hayward DH, Hummer RA, Sasson I. Trends and group differences in the association between educational attainment and U.S. adult mortality: Implications for understanding education's causal influence. *Soc Sci Med*. 2015 Feb;127:8–18.
26. Luy M, Zannella M, Wegner-Siegmundt C, Minagawa Y, Lutz W, Caselli G. The impact of increasing education levels on rising life expectancy: a decomposition analysis for Italy, Denmark and the USA. *Genus*. 2019 Mar 7;75:Article number 11. [Genus. Journal of Population Sciences](#).
27. Statistiska centralbyrån. Hushållsinformation i LISA [Internet]. Örebro: Statistiska centralbyrån (SCB); 2021. [citerad 2024-02-08]. Hämtad från: [Hushållsinformation i LISA](#).
28. Statistiska centralbyrån. Huvudsaklig inkomstkälla och Arbetsrelaterad inkomstnivå [Internet]. Örebro: Statistiska centralbyrån (SCB); 2024. [citerad 2024-06-11]. Hämtad från: Huvudsaklig inkomstkälla och Arbetsrelaterad inkomstnivå.
29. Statistiska centralbyrån. Kvalitetsdeklaration. Inkomster och skatter – Hushållsbaserad statistik [Internet]. Örebro: Statistiska centralbyrån (SCB); 2024: HE0110. [citerad 2024-02-05]. Hämtad från: [Kvalitetsdeklaration. Inkomster och skatter – Hushållsbaserad statistik](#).
30. Statistiska centralbyrån (SCB). Kvalitetsdeklaration. Demografisk analys. Livslängdstabeller efter utbildningsnivå [Internet]. Örebro: Statistiska centralbyrån (SCB); 2023: BE0701. [citerad 2024-01-19]. Hämtad från: [Kvalitetsdeklaration. Demografisk analys. Livslängdstabeller efter utbildningsnivå](#).
31. Drefahl S, Ahlbom A, Modig K. Losing ground — Swedish life expectancy in comparative perspective. *PLoS One*. 2014 Feb 6;9(2):e088357.
32. Chiang CL. Introduction to stochastic processes in biostatistics. New York: Wiley; 1968.

Tabellbilaga

Tabell T1a. Återstående medellivslängd vid 30 års ålder för kvinnor i olika grupper efter utbildningsnivå, 2012 och 2022 och förändring 2022–2012. Antal återstående år. Kvinnor totalt.

År	Förgymnasial	Gymnasial	Eftergymnasial	Totalt
2012	52,00	54,16	56,38	54,01
2013	52,12	54,30	56,66	54,21
2014	52,30	54,57	56,67	54,50
2015	52,38	54,47	56,90	54,50
2016	52,23	54,55	56,87	54,58
2017	52,18	54,52	56,91	54,59
2018	52,29	54,47	57,18	54,74
2019	52,76	55,04	57,43	55,20
2020	51,96	54,47	57,06	54,72
2021	52,28	55,04	57,61	55,24
2022	52,38	54,70	57,68	55,18
Förändring 2022–2012	0,38	0,54	1,30	1,17

Kvinnor födda i Sverige.

År	Förgymnasial	Gymnasial	Eftergymnasial	Totalt
2012	51,22	54,13	56,42	53,96
2013	51,37	54,27	56,69	54,21
2014	51,45	54,55	56,78	54,50
2015	51,36	54,44	56,92	54,49
2016	51,12	54,53	56,88	54,57
2017	51,03	54,49	56,95	54,56
2018	51,04	54,43	57,21	54,70
2019	51,66	54,97	57,41	55,14
2020	50,64	54,43	57,12	54,73
2021	50,92	55,00	57,73	55,26
2022	50,84	54,66	57,72	55,15
Förändring 2022–2012	-0,38	0,53	1,30	1,19

Tabell T1a (forts). Utrikes födda kvinnor.

År	Förgymnasial	Gymnasial	Eftergymnasial	Totalt
2012	53,19	54,23	55,87	54,24
2013	53,26	54,48	56,49	54,23
2014	53,35	54,66	55,82	54,45
2015	53,61	54,52	56,71	54,45
2016	53,51	54,58	56,89	54,59
2017	53,60	54,57	56,54	54,68
2018	53,78	54,59	56,77	54,81
2019	53,91	55,26	57,65	55,33
2020	53,16	54,47	56,60	54,45
2021	53,78	55,15	56,92	55,06
2022	53,82	54,90	57,29	55,16
Förändring 2022–2012	0,63	0,67	1,42	0,92

Kvinnor födda i Sverige i ensamstående hushåll.

År	Förgymnasial	Gymnasial	Eftergymnasial	Totalt
2012	48,44	52,27	55,13	52,02
2013	48,63	52,37	55,39	52,27
2014	48,62	52,59	55,59	52,53
2015	48,53	52,56	55,66	52,54
2016	47,76	52,49	55,72	52,50
2017	47,93	52,39	55,85	52,57
2018	48,20	52,19	56,00	52,53
2019	48,41	52,90	56,08	53,02
2020	47,55	52,34	55,79	52,59
2021	47,72	52,86	56,48	53,08
2022	47,45	52,46	56,22	52,84
Förändring 2022–2012	-0,99	0,19	1,09	0,82

Tabell T1a (forts).

Kvinnor födda i Sverige i sammanboende hushåll.

År	Förgymnasial	Gymnasial	Eftergymnasial	Totalt
2012	53,82	55,69	57,35	55,55
2013	53,85	56,02	57,50	55,81
2014	54,14	56,34	57,84	56,28
2015	54,45	55,97	58,03	56,19
2016	54,26	56,09	57,95	56,23
2017	53,86	56,24	58,33	56,30
2018	54,21	56,32	58,46	56,60
2019	54,85	56,66	58,75	56,94
2020	54,08	56,22	58,45	56,61
2021	54,38	56,68	58,86	57,08
2022	54,26	56,54	58,79	56,99
Förändring 2022–2012	0,44	0,85	1,44	1,44

Kvinnor födda i Sverige i övriga hushåll.

År	Förgymnasial	Gymnasial	Eftergymnasial	Totalt
2012	47,29	51,54	54,82	51,23
2013	48,04	51,84	55,24	51,89
2014	48,76	52,13	55,45	52,25
2015	46,98	51,89	54,54	51,77
2016	47,88	52,37	54,32	52,08
2017	47,98	51,75	54,29	51,63
2018	46,93	51,74	55,00	51,89
2019	48,63	52,60	55,16	52,61
2020	46,81	51,59	54,48	51,82
2021	47,64	51,59	54,98	52,11
2022	47,80	51,39	55,93	52,26
Förändring 2022–2012	0,51	-0,15	1,11	1,03

Källa: SCB. Förändring i fet stil visar att förändringen mellan perioderna är signifikant ($p < 0,001$). Signifikansberäkning av förändringen utförd av Folkhälsomyndigheten.

Tabell T1b. Återstående medellivslängd vid 30 års ålder för män i olika grupper efter utbildningsnivå, 2012 och 2022 och förändring 2022–2012. Antal återstående år.
Män totalt.

År	Förgymnasial	Gymnasial	Eftergymnasial	Totalt
2012	48,52	50,79	53,27	50,67
2013	48,50	51,03	53,45	50,89
2014	48,51	51,09	53,91	51,11
2015	48,58	51,00	53,97	51,14
2016	48,57	51,23	54,01	51,29
2017	48,84	51,41	54,29	51,50
2018	49,10	51,35	54,15	51,54
2019	49,68	51,74	54,69	52,06
2020	48,81	51,15	53,96	51,38
2021	49,17	51,74	54,48	51,91
2022	49,33	51,66	54,75	52,07
Förändring 2022–2012	0,81	0,87	1,48	1,40

Män födda i Sverige.

År	Förgymnasial	Gymnasial	Eftergymnasial	Totalt
2012	48,25	50,86	53,34	50,75
2013	48,14	51,17	53,50	50,96
2014	48,06	51,15	53,97	51,13
2015	48,05	51,04	54,05	51,16
2016	47,84	51,29	54,11	51,30
2017	48,30	51,45	54,32	51,49
2018	48,51	51,35	54,27	51,53
2019	48,92	51,78	54,76	52,03
2020	48,28	51,27	54,11	51,47
2021	48,71	51,90	54,62	52,01
2022	48,51	51,67	54,83	52,03
Förändring 2022–2012	0,26	0,81	1,49	1,28

Tabell T1b (forts). Utrikes födda män.

År	Förgymnasial	Gymnasial	Eftergymnasial	Totalt
2012	48,06	50,32	52,86	50,09
2013	48,83	50,13	53,24	50,43
2014	48,98	50,59	53,56	50,84
2015	49,08	50,63	53,60	50,84
2016	49,36	50,79	53,40	51,05
2017	49,51	51,02	54,28	51,44
2018	49,85	51,18	53,42	51,37
2019	50,61	51,40	54,27	51,95
2020	48,93	50,28	53,16	50,63
2021	49,31	50,68	53,55	51,16
2022	50,25	51,47	54,33	52,02
Förändring 2022–2012	2,19	1,15	1,47	1,93

Män födda i Sverige i ensamstående hushåll.

År	Förgymnasial	Gymnasial	Eftergymnasial	Totalt
2012	43,46	46,43	49,96	46,36
2013	43,32	46,86	49,99	46,57
2014	43,42	46,86	50,76	46,82
2015	43,28	46,76	50,94	46,85
2016	43,08	46,67	50,71	46,73
2017	43,50	46,89	51,09	46,99
2018	43,62	46,80	50,56	46,92
2019	44,17	47,53	51,48	47,69
2020	43,68	46,98	50,71	47,11
2021	43,92	47,45	50,98	47,51
2022	43,50	47,25	51,25	47,42
Förändring 2022–2012	0,04	0,82	1,29	1,06

Tabell T1b (forts). Män födda i Sverige i sammanboende hushåll.

År	Förgymnasial	Gymnasial	Eftergymnasial	Totalt
2012	51,54	53,17	54,62	53,02
2013	51,76	53,43	54,77	53,31
2014	51,71	53,49	55,29	53,51
2015	51,79	53,44	55,30	53,52
2016	51,83	53,73	55,40	53,77
2017	52,19	54,02	55,66	54,02
2018	52,51	53,95	55,90	54,17
2019	52,79	54,32	56,12	54,55
2020	52,19	53,90	55,62	54,06
2021	52,71	54,50	56,25	54,58
2022	52,83	54,38	56,37	54,73
Förändring 2022–2012	1,29	1,21	1,75	1,71

Män födda i Sverige i övriga hushåll.

År	Förgymnasial	Gymnasial	Eftergymnasial	Totalt
2012	45,40	48,15	51,90	48,13
2013	44,64	48,23	52,26	48,08
2014	44,11	48,02	52,14	48,12
2015	44,34	47,64	52,53	48,16
2016	43,40	49,10	52,82	48,61
2017	44,63	48,44	52,79	48,53
2018	45,08	48,58	51,97	48,57
2019	45,67	48,52	53,19	48,93
2020	45,18	48,18	52,29	48,59
2021	45,87	49,77	52,50	49,58
2022	46,03	48,57	53,44	49,39
Förändring 2022–2012	0,63	0,42	1,54	1,26

Källa: SCB. Förändring i fet stil visar att förändringen mellan perioderna är signifikant ($p < 0,001$). Signifikansberäkning av förändringen utförd av Folkhälsomyndigheten.

Tabell T2. Bidrag från förändrad överlevnad i olika åldersgrupper till medellivslängdens förändring vid 30 års ålder mellan 2012 och 2022 för kvinnor och män i olika grupper. Kvinnor totalt.

Utbildningsnivå	30-39	40-49	50-59	60-69	70-79	80-89	90+	Totalt
Förgymnasial	0,00	0,18	-0,03	-0,01	-0,07	0,21	0,09	0,38
Gymnasial	0,01	0,08	0,10	0,13	0,01	0,20	0,01	0,54
Eftergymnasial	0,06	0,03	0,16	0,24	0,23	0,34	0,24	1,30

Kvinnor födda i Sverige.

Utbildningsnivå	30-39	40-49	50-59	60-69	70-79	80-89	90+	Totalt
Förgymnasial	-0,04	-0,01	-0,34	-0,21	-0,11	0,22	0,10	-0,38
Gymnasial	0,01	0,09	0,12	0,12	-0,03	0,21	0,01	0,53
Eftergymnasial	0,05	0,04	0,16	0,26	0,23	0,35	0,21	1,30

Ensamstående kvinnor födda i Sverige.

Utbildningsnivå	30-39	40-49	50-59	60-69	70-79	80-89	90+	Totalt
Förgymnasial	-0,27	0,26	-0,30	-0,57	-0,34	0,14	0,08	-0,99
Gymnasial	0,00	0,10	0,22	-0,03	-0,28	0,17	0,02	0,19
Eftergymnasial	0,17	0,03	0,14	0,24	0,04	0,23	0,24	1,09

Sammanboende kvinnor födda i Sverige.

Utbildningsnivå	30-39	40-49	50-59	60-69	70-79	80-89	90+	Totalt
Förgymnasial	0,28	-0,29	-0,20	0,15	0,10	0,25	0,14	0,44
Gymnasial	0,02	0,09	0,10	0,26	0,09	0,28	0,00	0,85
Eftergymnasial	0,04	0,02	0,18	0,24	0,26	0,52	0,18	1,44

Män totalt.

Utbildningsnivå	30-39	40-49	50-59	60-69	70-79	80-89	90+	Totalt
Förgymnasial	-0,02	0,05	-0,03	0,23	0,24	0,31	0,03	0,81
Gymnasial	-0,01	0,06	0,25	0,07	0,18	0,31	0,00	0,87
Eftergymnasial	0,00	0,03	0,21	0,29	0,52	0,41	0,03	1,48

Män födda i Sverige.

Utbildningsnivå	30-39	40-49	50-59	60-69	70-79	80-89	90+	Totalt
Förgymnasial	-0,02	-0,20	-0,21	0,09	0,26	0,30	0,03	0,26
Gymnasial	-0,02	0,06	0,22	0,04	0,18	0,32	0,01	0,81
Eftergymnasial	0,00	0,02	0,17	0,27	0,55	0,41	0,06	1,49

Ensamstående män födda i Sverige.

Utbildningsnivå	30-39	40-49	50-59	60-69	70-79	80-89	90+	Totalt
Förgymnasial	0,49	-0,22	-0,18	0,00	-0,15	0,08	0,01	0,04
Gymnasial	0,04	0,15	0,40	0,11	-0,05	0,17	0,00	0,82
Eftergymnasial	0,08	-0,11	0,33	0,44	0,41	0,10	0,05	1,29

Sammanboende män födda i Sverige.

Utbildningsnivå	30-39	40-49	50-59	60-69	70-79	80-89	90+	Totalt
Förgymnasial	-0,22	0,02	-0,02	0,33	0,62	0,49	0,05	1,29
Gymnasial	-0,02	0,05	0,10	0,22	0,44	0,41	0,01	1,21
Eftergymnasial	0,00	0,06	0,17	0,28	0,67	0,56	0,00	1,75

Källa: SCB, bearbetningar av Folkhälsomyndigheten. Uppgifterna för ensamstående och sammanboende kvinnor och män är för befolkningen född i Sverige. Uppgifter redovisas inte för den mindre gruppen i övriga hushåll.

Tabell T3. Antal och andel (procent) av Sveriges befolkning som är utrikes födda och födda i Sverige, 2012–2022.

År	Utrikes födda (%)	Födda i Sverige (%)	Utrikes födda (antal)	Födda i Sverige (antal)	Befolkning (antal)
2012	15,4	84,6	1 473 256	8 082 637	9 555 893
2013	15,9	84,1	1 533 493	8 111 371	9 644 864
2014	16,5	83,5	1 603 551	8 143 804	9 747 355
2015	17,0	83,0	1 676 264	8 174 753	9 851 017
2016	17,9	82,1	1 784 497	8 210 656	9 995 153
2017	18,5	81,5	1 877 050	8 243 192	10 120 242
2018	19,1	80,9	1 955 569	8 274 616	10 230 185
2019	19,6	80,4	2 019 733	8 307 856	10 327 589
2020	19,7	80,3	2 046 731	8 332 564	10 379 295
2021	20,0	80,0	2 090 503	8 361 823	10 452 326
2022	20,4	79,6	2 145 674	8 375 882	10 521 556

Källa: SCB, RTB.

Tabell T4a. Procentuell fördelning av födelseregion per åldersgrupp, utbildningsnivå och år för kvinnor.

Ålder	Utbildning	År	Födda i Sverige	Utrikes födda	Antal
30–39	Förgymnasial	2012	48,6	51,4	50 653
30–39	Förgymnasial	2022	44,5	55,5	51 079
30–39	Gymnasial	2012	79,4	20,6	208 177
30–39	Gymnasial	2022	74,2	25,8	216 233
30–39	Eftergymnasial	2012	78,5	21,5	321 087
30–39	Eftergymnasial	2022	72,2	27,8	427 087
40–49	Förgymnasial	2012	54,4	45,6	59 209
40–49	Förgymnasial	2022	37,1	62,9	53 003
40–49	Gymnasial	2012	84,2	15,8	300 327
40–49	Gymnasial	2022	71,6	28,4	202 674
40–49	Eftergymnasial	2012	81,3	18,7	283 528
40–49	Eftergymnasial	2022	74,3	25,7	369 478
50–59	Förgymnasial	2012	67,5	32,5	80 016
50–59	Förgymnasial	2022	48,4	51,6	59 593
50–59	Gymnasial	2012	84,6	15,4	274 938
50–59	Gymnasial	2022	81,9	18,1	292 021
50–59	Eftergymnasial	2012	83,1	16,9	218 682
50–59	Eftergymnasial	2022	79,6	20,4	302 599
60–69	Förgymnasial	2012	82,1	17,9	136 224
60–69	Förgymnasial	2022	64,7	35,3	75 880
60–69	Gymnasial	2012	88,2	11,8	266 120
60–69	Gymnasial	2022	84,3	15,7	262 384
60–69	Eftergymnasial	2012	88,2	11,8	185 713
60–69	Eftergymnasial	2022	82,6	17,4	216 679
70–79	Förgymnasial	2012	86,4	13,6	150 621
70–79	Förgymnasial	2022	81,9	18,1	115 616
70–79	Gymnasial	2012	88,1	11,9	147 135
70–79	Gymnasial	2022	88,3	11,7	234 601
70–79	Eftergymnasial	2012	89,5	10,5	81 833
70–79	Eftergymnasial	2022	88,3	11,7	172 212
80–89	Förgymnasial	2012	90,1	9,9	137 966
80–89	Förgymnasial	2022	86,8	13,2	97 999
80–89	Gymnasial	2012	88,7	11,3	73 081
80–89	Gymnasial	2022	88,5	11,5	103 583
80–89	Eftergymnasial	2012	90,1	9,9	29 455
80–89	Eftergymnasial	2022	89,7	10,3	63 256
90+	Förgymnasial	2012	95,0	5,0	41 418
90+	Förgymnasial	2022	90,0	10,0	35 695
90+	Gymnasial	2012	92,8	7,2	15 914
90+	Gymnasial	2022	88,4	11,6	22 099
90+	Eftergymnasial	2012	91,6	8,4	4 945
90+	Eftergymnasial	2022	90,2	9,8	10 977

Källa: SCB, RTB och utbildningsregistret, beräkningar av Folkhälsomyndigheten.

Tabell T4b. Procentuell fördelning av födelseregion per åldersgrupp, utbildningsnivå och år för män.

Ålder	Utbildning	År	Födda i Sverige	Utrikes födda	Antal
30–39	Förgymnasial	2012	62,3	37,7	69 332
30–39	Förgymnasial	2022	55,4	44,6	77 970
30–39	Gymnasial	2012	83,3	16,7	275 393
30–39	Gymnasial	2022	79,3	20,7	312 764
30–39	Eftergymnasial	2012	76,8	23,2	252 504
30–39	Eftergymnasial	2022	68,6	31,4	331 174
40–49	Förgymnasial	2012	70,9	29,1	79 362
40–49	Förgymnasial	2022	52,1	47,9	73 599
40–49	Gymnasial	2012	85,7	14,3	346 577
40–49	Gymnasial	2022	77,7	22,3	279 401
40–49	Eftergymnasial	2012	80,4	19,6	234 729
40–49	Eftergymnasial	2022	71,3	28,7	287 631
50–59	Förgymnasial	2012	80,6	19,4	116 368
50–59	Förgymnasial	2022	65,9	34,1	79 523
50–59	Gymnasial	2012	84,6	15,4	284 801
50–59	Gymnasial	2022	83,7	16,3	342 015
50–59	Eftergymnasial	2012	81,2	18,8	180 914
50–59	Eftergymnasial	2022	77,9	22,1	246 148
60–69	Förgymnasial	2012	87,5	12,5	166 845
60–69	Förgymnasial	2022	79,3	20,7	107 134
60–69	Gymnasial	2012	88,4	11,6	249 951
60–69	Gymnasial	2022	84,1	15,9	267 565
60–69	Eftergymnasial	2012	87,5	12,5	164 536
60–69	Eftergymnasial	2022	80,3	19,7	177 337
70–79	Förgymnasial	2012	89,2	10,8	139 900
70–79	Förgymnasial	2022	87,9	12,1	133 507
70–79	Gymnasial	2012	86,8	13,2	129 812
70–79	Gymnasial	2022	88,7	11,3	208 388
70–79	Eftergymnasial	2012	88,3	11,7	72 671
70–79	Eftergymnasial	2022	87,6	12,4	146 531
80–89	Förgymnasial	2012	93,2	6,8	79 814
80–89	Förgymnasial	2022	89,7	10,3	77 959
80–89	Gymnasial	2012	90,5	9,5	51 445
80–89	Gymnasial	2022	87,4	12,6	79 850
80–89	Eftergymnasial	2012	90,5	9,5	26 678
80–89	Eftergymnasial	2022	88,4	11,6	49 711
90+	Förgymnasial	2012	96,7	3,3	14 032
90+	Förgymnasial	2022	92,7	7,3	13 714
90+	Gymnasial	2012	93,9	6,1	7 831
90+	Gymnasial	2022	90,1	9,9	10 573
90+	Eftergymnasial	2012	92,1	7,9	3 535
90+	Eftergymnasial	2022	89,5	10,5	6 763

Källa: SCB, RTB och utbildningsregistret, beräkningar av Folkhälsomyndigheten.

Tabell T5a. Procentuell fördelning av hushållsställning per åldersgrupp, utbildningsnivå och år för kvinnor födda i Sverige.

Ålder	Utbildning	År	GS	EF	EB	Ö	Antal (a)
30–39	Förgymnasial	2012	56,9	20,0	14,8	8,3	24,6
30–39	Förgymnasial	2022	48,3	19,0	21,6	11,2	22,7
30–39	Gymnasial	2012	72,9	11,7	10,6	4,8	165,4
30–39	Gymnasial	2022	66,6	11,8	14,8	6,7	160,5
30–39	Eftergymnasial	2012	77,5	5,5	12,2	4,9	252,0
30–39	Eftergymnasial	2022	74,8	5,4	14,7	5,1	308,4
40–49	Förgymnasial	2012	56,7	19,8	17,7	5,8	32,2
40–49	Förgymnasial	2022	51,7	20,8	20,8	6,7	19,6
40–49	Gymnasial	2012	71,5	15,8	10,1	2,6	252,8
40–49	Gymnasial	2022	68,1	16,5	12,4	3,0	145,0
40–49	Eftergymnasial	2012	76,5	12,5	9,1	1,9	230,6
40–49	Eftergymnasial	2022	76,2	12,2	9,8	1,8	274,4
50–59	Förgymnasial	2012	64,6	8,0	23,0	4,5	54,0
50–59	Förgymnasial	2022	54,0	10,0	30,3	5,8	28,9
50–59	Gymnasial	2012	69,9	9,0	18,1	3,0	232,7
50–59	Gymnasial	2022	68,0	9,3	19,8	3,0	239,2
50–59	Eftergymnasial	2012	71,5	10,2	15,8	2,5	181,7
50–59	Eftergymnasial	2022	71,2	10,6	16,1	2,1	240,8
60–69	Förgymnasial	2012	67,6	1,9	27,6	3,0	111,9
60–69	Förgymnasial	2022	60,2	3,1	33,4	3,3	49,1
60–69	Gymnasial	2012	69,1	2,1	26,2	2,7	234,6
60–69	Gymnasial	2022	65,7	3,0	28,7	2,5	221,1
60–69	Eftergymnasial	2012	68,6	2,8	25,9	2,8	163,8
60–69	Eftergymnasial	2022	67,7	3,5	26,5	2,3	178,9
70–79	Förgymnasial	2012	54,5	1,9	40,4	3,3	130,2
70–79	Förgymnasial	2022	55,9	1,5	40,5	2,1	94,7
70–79	Gymnasial	2012	55,7	1,4	39,8	3,1	129,7
70–79	Gymnasial	2022	58,8	1,3	38,1	1,8	207,2
70–79	Eftergymnasial	2012	56,7	1,3	38,6	3,5	73,3
70–79	Eftergymnasial	2022	60,4	1,3	36,2	2,2	152,1
80–89	Förgymnasial	2012	25,7	2,7	65,9	5,7	124,3
80–89	Förgymnasial	2022	31,9	2,2	63,0	2,8	85,1
80–89	Gymnasial	2012	27,8	1,9	64,5	5,8	64,8
80–89	Gymnasial	2022	34,8	1,7	60,9	2,7	91,7
80–89	Eftergymnasial	2012	31,2	1,7	61,5	5,7	26,5
80–89	Eftergymnasial	2022	38,1	1,5	57,3	3,1	56,7
90+	Förgymnasial	2012	6,2	3,1	82,2	8,5	39,4
90+	Förgymnasial	2022	6,9	2,7	85,6	4,8	32,1
90+	Gymnasial	2012	7,2	2,4	81,5	8,9	14,8
90+	Gymnasial	2022	8,3	2,1	84,5	5,2	19,5
90+	Eftergymnasial	2012	8,6	2,2	80,0	9,3	4,5
90+	Eftergymnasial	2022	10,4	2,4	82,2	5,0	9,9

Källa: SCB, hushållsstatistik och utbildningsregistret, beräkningar av Folkhälsomyndigheten.

GS = gifta eller sammanboende, EF = ensamstående föräldrar, EB = ensamboende, Ö = övrig person. (a) = Antal personer i tusental.

Tabell T5b. Procentuell fördelning av hushållsställning per åldersgrupp, utbildningsnivå och år för män födda i Sverige.

Ålder	Utbildning	År	GS	EF	EB	Ö	Antal (a)
30–39	Förgymnasial	2012	52,4	2,6	26,6	18,4	43,2
30–39	Förgymnasial	2022	43,1	3,3	30,8	22,8	43,2
30–39	Gymnasial	2012	66,6	2,3	21,4	9,7	229,3
30–39	Gymnasial	2022	60,8	2,8	25,1	11,3	247,9
30–39	Eftergymnasial	2012	70,4	1,0	20,2	8,3	194,0
30–39	Eftergymnasial	2022	67,0	1,2	23,3	8,5	227,2
40–49	Förgymnasial	2012	57,5	5,4	26,0	11,1	56,3
40–49	Förgymnasial	2022	53,1	6,2	28,2	12,6	38,3
40–49	Gymnasial	2012	68,5	5,3	20,0	6,2	297,0
40–49	Gymnasial	2022	67,1	6,5	20,4	6,0	217,2
40–49	Eftergymnasial	2012	76,3	3,9	15,8	4,0	188,7
40–49	Eftergymnasial	2022	75,8	4,6	16,0	3,6	205,0
50–59	Förgymnasial	2012	62,5	4,0	25,9	7,6	93,8
50–59	Förgymnasial	2022	56,7	4,6	29,9	8,8	52,4
50–59	Gymnasial	2012	66,9	4,6	22,8	5,7	241,0
50–59	Gymnasial	2022	66,6	5,0	23,4	5,1	286,2
50–59	Eftergymnasial	2012	74,8	4,7	16,9	3,6	147,0
50–59	Eftergymnasial	2022	72,8	5,7	18,4	3,1	191,7
60–69	Förgymnasial	2012	69,2	1,4	24,5	4,8	146,0
60–69	Förgymnasial	2022	62,8	1,9	29,9	5,4	85,0
60–69	Gymnasial	2012	73,0	1,5	21,8	3,7	220,8
60–69	Gymnasial	2022	66,6	2,1	27,1	4,2	224,9
60–69	Eftergymnasial	2012	77,8	1,8	17,6	2,8	143,9
60–69	Eftergymnasial	2022	73,8	2,4	21,0	2,9	142,3
70–79	Förgymnasial	2012	69,9	0,8	25,8	3,5	124,8
70–79	Förgymnasial	2022	66,7	0,9	29,2	3,3	117,3
70–79	Gymnasial	2012	74,4	0,7	22,2	2,6	112,7
70–79	Gymnasial	2022	70,1	0,8	26,5	2,6	184,7
70–79	Eftergymnasial	2012	78,2	0,7	18,9	2,2	64,2
70–79	Eftergymnasial	2022	74,8	0,8	22,3	2,2	128,4
80–89	Förgymnasial	2012	59,4	1,1	35,7	3,8	74,4
80–89	Förgymnasial	2022	60,8	1,0	35,6	2,6	70,0
80–89	Gymnasial	2012	64,5	0,8	31,7	3,0	46,6
80–89	Gymnasial	2022	65,3	0,9	31,8	2,0	69,8
80–89	Eftergymnasial	2012	69,8	0,7	26,9	2,6	24,1
80–89	Eftergymnasial	2022	69,6	0,7	27,9	1,9	44,0
90+	Förgymnasial	2012	36,4	2,0	55,6	6,0	13,6
90+	Förgymnasial	2022	38,6	1,6	55,9	3,9	12,7
90+	Gymnasial	2012	42,5	1,3	51,1	5,0	7,4
90+	Gymnasial	2022	42,8	1,3	52,9	3,0	9,5
90+	Eftergymnasial	2012	47,3	1,4	47,2	4,1	3,3
90+	Eftergymnasial	2022	47,7	1,3	47,9	3,2	6,1

Källa: SCB, hushållsstatistik och utbildningsregistret, beräkningar av Folkhälsomyndigheten.

GS = gifta eller sammanboende, EF = ensamstående föräldrar, EB = ensamboende, Ö = övrig person. (a) = Antal personer i tusental.

Tabell T6a. Procentuell fördelning av inkomst i kvintiler (K1–K5) per åldersgrupp, utbildningsnivå och år för kvinnor födda i Sverige.

Ålder	Utbildning	År	K1	K2	K3	K4	K5	Antal (a)
30–39	Förgymnasial	2012	45,6	25,1	16,2	8,6	4,5	24,2
30–39	Förgymnasial	2021	50,5	23,8	14,3	7,3	4,1	22,8
30–39	Gymnasial	2012	24,1	30,4	24,5	13,5	7,5	164,0
30–39	Gymnasial	2021	26,8	31,7	22,7	12,2	6,6	159,1
30–39	Eftergymnasial	2012	12,4	22,2	26,2	21,6	17,7	249,7
30–39	Eftergymnasial	2021	12,5	24,0	27,3	20,6	15,6	292,5
40–49	Förgymnasial	2012	34,5	20,7	19,3	16,0	9,5	31,8
40–49	Förgymnasial	2021	39,6	21,3	18,5	12,7	7,9	20,2
40–49	Gymnasial	2012	16,6	21,5	26,0	22,0	13,9	251,4
40–49	Gymnasial	2021	18,1	23,1	26,4	20,1	12,3	154,5
40–49	Eftergymnasial	2012	9,1	16,2	24,5	26,0	24,2	229,2
40–49	Eftergymnasial	2021	8,4	16,8	26,9	27,0	21,0	270,6
50–59	Förgymnasial	2012	22,1	15,8	20,0	24,2	17,9	53,6
50–59	Förgymnasial	2021	30,4	16,0	18,4	20,7	14,6	30,2
50–59	Gymnasial	2012	12,1	13,5	20,7	28,2	25,5	231,4
50–59	Gymnasial	2021	11,9	12,9	20,6	28,4	26,2	244,3
50–59	Eftergymnasial	2012	6,1	8,2	15,2	26,1	44,5	180,3
50–59	Eftergymnasial	2021	5,6	7,9	15,6	27,3	43,7	230,3
60–69	Förgymnasial	2012	25,1	24,2	20,2	17,4	13,1	111,6
60–69	Förgymnasial	2021	27,9	21,7	20,4	17,9	12,1	52,3
60–69	Gymnasial	2012	16,1	19,7	21,6	22,2	20,4	233,9
60–69	Gymnasial	2021	16,1	18,1	22,6	23,9	19,4	219,7
60–69	Eftergymnasial	2012	7,0	10,0	15,3	24,5	43,3	162,9
60–69	Eftergymnasial	2021	7,4	9,8	15,8	25,5	41,6	175,8
70+	Förgymnasial	2012	63,2	22,5	7,2	3,6	3,5	293,3
70+	Förgymnasial	2021	63,0	21,8	7,0	3,8	4,3	221,5
70+	Gymnasial	2012	46,4	29,5	11,7	6,5	6,0	208,8
70+	Gymnasial	2021	48,0	27,0	11,3	6,9	6,9	310,3
70+	Eftergymnasial	2012	19,0	27,2	21,5	15,6	16,7	104,0
70+	Eftergymnasial	2021	23,3	25,6	18,4	15,0	17,8	207,4

Källa: SCB, inkomst- och taxeringsregistret och utbildningsregistret, bearbetat av Folkhälsomyndigheten. K1 är gruppen med de lägsta inkomsterna och K5 är gruppen med de högsta inkomsterna.

(a) = Antal personer i tusental.

Tabell T6b. Procentuell fördelning av inkomst i kvintiler (K1–K5) per åldersgrupp, utbildningsnivå och år för män födda i Sverige.

Ålder	Utbildning	År	K1	K2	K3	K4	K5	Antal (a)
30–3.	Förgymnasial	2012	31,4	26,0	21,4	14,2	7,0	42,1
30–39	Förgymnasial	2021	35,8	26,2	19,9	12,3	5,9	42,4
30–39	Gymnasial	2012	16,9	27,5	26,4	18,7	10,5	227,2
30–39	Gymnasial	2021	18,3	29,2	25,8	17,4	9,3	241,7
30–39	Eftergymnasial	2012	11,0	17,2	23,4	24,5	24,0	191,8
30–39	Eftergymnasial	2021	11,0	19,3	24,7	23,8	21,1	214,8
40–49	Förgymnasial	2012	24,9	22,2	24,1	18,5	10,2	55,3
40–49	Förgymnasial	2021	28,3	23,3	23,3	15,9	9,3	38,6
40–49	Gymnasial	2012	14,2	22,2	28,2	22,6	12,9	294,4
40–49	Gymnasial	2021	14,2	23,6	28,9	21,1	12,3	224,3
40–49	Eftergymnasial	2012	7,8	13,5	23,0	26,9	28,9	187,1
40–49	Eftergymnasial	2021	7,6	14,6	25,4	27,9	24,6	203,1
50–59	Förgymnasial	2012	17,5	13,8	21,5	28,0	19,2	92,5
50–59	Förgymnasial	2021	21,5	14,2	20,5	25,3	18,6	54,3
50–59	Gymnasial	2012	13,1	13,1	20,9	28,3	24,6	238,5
50–59	Gymnasial	2021	11,1	12,5	21,6	29,1	25,6	285,3
50–59	Eftergymnasial	2012	6,3	6,8	13,5	24,6	48,7	145,5
50–59	Eftergymnasial	2021	5,8	7,4	15,1	26,4	45,3	184,0
60–69	Förgymnasial	2012	19,0	19,6	21,6	23,3	16,7	145,2
60–69	Förgymnasial	2021	19,1	16,2	21,3	24,9	18,7	88,8
60–69	Gymnasial	2012	13,3	15,0	19,3	25,5	26,9	219,5
60–69	Gymnasial	2021	14,6	13,9	20,2	26,8	24,6	220,1
60–69	Eftergymnasial	2012	6,1	7,1	12,0	22,3	52,5	142,8
60–69	Eftergymnasial	2021	6,5	7,1	12,1	23,2	51,0	140,8
70+	Förgymnasial	2012	43,2	34,8	11,6	5,8	4,6	212,3
70+	Förgymnasial	2021	41,0	34,5	11,9	6,7	6,0	203,6
70+	Gymnasial	2012	24,4	35,6	18,7	11,5	9,9	166,2
70+	Gymnasial	2021	27,6	33,0	17,6	11,5	10,4	256,7
70+	Eftergymnasial	2012	8,3	23,8	22,3	20,3	25,3	91,2
70+	Eftergymnasial	2021	11,5	21,6	20,0	20,0	27,0	170,1

Källa: SCB, inkomst- och taxeringsregistret och utbildningsregistret, bearbetat av Folkhälsomyndigheten. K1 är gruppen med de lägsta inkomsterna och K5 är gruppen med de högsta inkomsterna.

(a) = Antal personer i tusental.

Tabell T7. Skillnader i andelen med de lägsta inkomsterna mellan grupperna med förgymnasial och eftergymnasial utbildning per kön och åldersgrupp 2012–2021 för befolkningen född i Sverige. Procentenhet.

Kvinnor.

År	30–39 år	40–49 år	50–59 år	60–69 år	70+ år
2012	33,2	25,4	16,0	18,1	44,2
2013	33,7	26,8	16,7	18,0	43,7
2014	34,0	27,9	17,9	18,6	43,0
2015	32,9	27,8	18,5	19,1	42,6
2016	32,9	28,5	19,4	19,5	41,6
2017	33,8	29,2	20,5	19,9	41,2
2018	35,0	29,4	21,4	19,7	40,8
2019	36,8	29,8	22,5	20,0	40,6
2020	37,8	31,0	23,8	19,7	39,8
2021	38,0	31,2	24,9	20,5	39,8
2021–2012	4,8	5,8	8,9	2,4	-4,4

Män.

År	30–39 år	40–49 år	50–59 år	60–69 år	70+ år
2012	20,5	17,2	11,2	12,9	35,0
2013	21,3	18,1	11,6	12,8	33,5
2014	21,1	18,5	11,7	13,1	34,1
2015	20,3	18,7	12,0	13,1	34,5
2016	20,8	19,4	12,4	13,1	33,1
2017	20,6	20,3	13,0	12,8	32,6
2018	21,7	19,9	13,6	12,6	31,6
2019	23,0	20,0	14,1	12,6	31,1
2020	24,1	20,7	15,0	12,4	29,1
2021	24,8	20,7	15,6	12,5	29,4
2021–2012	4,3	3,5	4,4	-0,4	-5,6

Källa: SCB, inkomst- och taxeringsregistret och utbildningsregistret, bearbetat av Folkhälsomyndigheten.

Tabell T8a. Procentuell fördelning av största inkomstkälla per åldersgrupp, utbildningsnivå och år för kvinnor födda i Sverige.

Ålder	Utbildning	År	F	St	V	Sj	A	E	P	Sa	Antal (a)
30–39	Förgymn	2012	56,5	1,5	9,7	15,8	5,4	7,6	0,2	3,4	24,6
30–39	Förgymn	2021	54,0	2,6	8,1	18,5	4,6	8,2	0,3	3,8	23,2
30–39	Gymn	2012	78,4	1,5	9,2	4,6	3,3	1,0	0,1	1,9	165,4
30–39	Gymn	2021	77,2	3,0	8,2	5,6	2,4	1,3	0,2	2,1	160,3
30–39	Eftergymn	2012	83,8	2,9	9,2	1,4	1,0	0,2	0,1	1,4	252,0
30–39	Eftergymn	2021	84,4	4,2	7,2	1,8	0,9	0,2	0,1	1,2	294,7
40–49	Förgymn	2012	63,1	0,4	1,4	24,0	4,5	4,2	0,2	2,4	32,2
40–49	Förgymn	2021	61,4	0,7	1,9	23,0	3,7	5,8	0,3	3,2	20,4
40–49	Gymn	2012	85,9	0,5	1,0	7,3	3,1	0,8	0,1	1,3	252,8
40–49	Gymn	2021	85,5	1,0	1,1	7,4	2,4	1,0	0,2	1,5	155,2
40–49	Eftergymn	2012	92,5	1,0	1,4	2,4	1,3	0,2	0,1	1,1	230,6
40–49	Eftergymn	2021	92,9	1,1	1,1	2,5	1,1	0,2	0,1	1,1	271,9
50–59	Förgymn	2012	67,0	0,0	0,1	25,1	3,6	1,4	0,5	2,4	54,0
50–59	Förgymn	2021	61,0	0,1	0,2	28,8	3,3	3,0	0,7	2,9	30,5
50–59	Gymn	2012	82,5	0,1	0,1	11,8	3,0	0,6	0,4	1,5	232,7
50–59	Gymn	2021	83,9	0,2	0,1	10,3	2,6	0,7	0,5	1,7	245,3
50–59	Eftergymn	2012	91,8	0,1	0,1	4,7	1,4	0,2	0,4	1,3	181,7
50–59	Eftergymn	2021	92,4	0,2	0,1	3,8	1,4	0,2	0,4	1,4	231,5
60–69	Förgymn	2012	25,0	..	0,0	12,5	1,8	0,2	59,6	0,9	111,9
60–69	Förgymn	2021	27,9	..	0,0	12,4	1,4	0,6	56,8	0,9	52,5
60–69	Gymn	2012	36,8	..	0,0	10,0	1,6	0,1	50,7	0,8	234,6
60–69	Gymn	2021	41,0	..	0,0	7,5	1,6	0,3	48,8	0,8	220,3
60–69	Eftergymn	2012	48,2	..	0,0	5,2	0,9	0,1	44,9	0,8	163,8
60–69	Eftergymn	2021	51,8	..	0,0	3,3	1,0	0,1	43,0	0,9	176,7
70+	Förgymn	2012	0,3	0,0	..	0,0	99,7	0,0	293,9
70+	Förgymn	2021	0,5	0,0	..	0,0	99,5	0,0	221,6
70+	Gymn	2012	0,5	0,0	..	0,0	99,5	0,0	209,2
70+	Gymn	2021	0,7	0,0	..	0,0	99,3	0,0	310,6
70+	Eftergymn	2012	0,7	0,0	..	0,0	99,3	0,0	104,3
70+	Eftergymn	2021	1,1	0,0	..	0,0	98,9	0,0	207,9

Källa: SCB, BAS och utbildningsregistret, bearbetat av Folkhälsomyndigheten.

F = förvärvsarbete, St = studier, V = vård av barn eller anhörig, Sj = sjukpenning eller sjukbidrag, A = arbetslöshetsersättning, E = ekonomiskt bistånd, P = pension, Sa = inkomst saknas, (a) = antal personer i tusental.

.. Inkomstkällan finns inte som största inkomstkälla i denna åldersgrupp.

Tabell T8b. Procentuell fördelning av största inkomstkälla per åldersgrupp, utbildningsnivå och år för män födda i Sverige.

Ålder	Utbildning	År	F	St	V	Sj	A	E	P	Sa	Antal (a)
30–39	Förgymn	2012	75,0	0,7	0,7	9,2	3,6	6,5	0,2	4,1	43,2
30–39	Förgymn	2021	70,1	1,3	0,6	11,0	4,0	7,5	0,3	5,3	43,5
30–39	Gymn	2012	90,9	0,7	0,5	2,2	2,2	1,2	0,1	2,3	229,3
30–39	Gymn	2021	89,5	1,4	0,5	2,6	2,0	1,4	0,1	2,5	243,8
30–39	Eftergymn	2012	93,0	1,9	0,6	0,6	1,0	0,4	0,1	2,5	194,0
30–39	Eftergymn	2021	91,8	3,0	0,7	0,8	1,0	0,4	0,1	2,3	216,9
40–49	Förgymn	2012	78,0	0,1	0,3	12,6	2,6	3,2	0,2	3,2	56,3
40–49	Förgymn	2021	76,2	0,3	0,3	12,2	2,9	4,3	0,3	3,5	39,4
40–49	Gymn	2012	90,3	0,2	0,3	3,8	2,2	1,0	0,1	2,1	297,0
40–49	Gymn	2021	91,1	0,4	0,3	3,2	1,9	1,0	0,2	2,0	225,9
40–49	Eftergymn	2012	94,6	0,4	0,3	1,2	1,3	0,2	0,1	1,9	188,7
40–49	Eftergymn	2021	94,3	0,5	0,4	1,1	1,2	0,2	0,2	2,1	204,5
50–59	Förgymn	2012	79,4	0,0	0,0	13,1	2,6	1,5	0,6	2,6	93,8
50–59	Förgymn	2021	76,8	0,1	0,1	14,2	2,7	2,4	0,7	3,0	55,0
50–59	Gymn	2012	84,9	0,0	0,1	7,9	3,0	1,1	0,5	2,5	241,0
50–59	Gymn	2021	88,2	0,1	0,1	5,5	2,6	1,0	0,6	2,1	287,3
50–59	Eftergymn	2012	92,1	0,1	0,1	2,6	1,8	0,3	0,9	2,2	147,0
50–59	Eftergymn	2021	92,8	0,1	0,1	1,9	1,8	0,2	0,8	2,4	185,4
60–69	Förgymn	2012	34,9	..	0,0	8,4	1,6	0,3	54,0	0,7	146,0
60–69	Förgymn	2021	37,9	..	0,0	6,8	1,3	0,6	52,7	0,8	89,4
60–69	Gymn	2012	40,0	..	0,0	7,1	1,9	0,3	50,0	0,8	220,8
60–69	Gymn	2021	45,7	..	0,0	5,2	1,9	0,5	45,7	1,0	221,3
60–69	Eftergymn	2012	47,6	..	0,0	2,9	1,2	0,1	47,4	0,8	143,9
60–69	Eftergymn	2021	50,5	..	0,0	1,7	1,4	0,1	45,3	1,0	141,7
70+	Förgymn	2012	0,8	0,0	..	0,0	99,2	0,0	212,7
70+	Förgymn	2021	1,4	0,0	..	0,0	98,6	0,0	204,0
70+	Gymn	2012	1,0	0,0	..	0,0	99,0	0,0	166,6
70+	Gymn	2021	1,4	0,0	..	0,0	98,5	0,0	257,3
70+	Eftergymn	2012	1,1	0,0	..	0,0	98,9	0,0	91,6
70+	Eftergymn	2021	1,7	0,0	..	0,0	98,2	0,0	170,7

Källa: SCB, BAS och utbildningsregistret, bearbetat av Folkhälsomyndigheten.

F = förvärvsarbete, St = studier, V = vård av barn eller anhörig, Sj = sjukpenning eller sjukbidrag, A = arbetslöshetsersättning, E = ekonomiskt bistånd, P = pension, Sa = inkomst saknas, (a) = antal personer i tusental.

.. Inkomstkällan finns inte som största inkomstkälla i denna åldersgrupp.

Denna rapport är framtagen inom ett regeringsuppdrag som syftar till att fördjupa kunskapen om hälsa och livsvillkor bland kvinnor med sämre socioekonomiska förutsättningar. I rapporten analyseras förändringar i medellivslängd under perioden 2012–2022 för grupper med olika utbildningsnivå och vad som kan ha bidragit till utvecklingen.

Rapporten är i första hand ett underlag för regeringen, men kan även användas av aktörer med intresse och ansvar för folkhälsofrågor på nationell, regional och lokal nivå. Då många samhällssektorer bidrar till förutsättningarna för en god och jämlik hälsa kan rapporten vara av intresse för ett brett spektrum av myndigheter och organisationer.

Folkhälsomyndigheten är en nationell kunskapsmyndighet som arbetar för en bättre folkhälsa. Det gör myndigheten genom att utveckla och stödja samhällets arbete med att främja hälsa, förebygga ohälsa och skydda mot hälsohot. Vår vision är en folkhälsa som stärker samhällets utveckling



Folkhälsomyndigheten

Solna Nobels väg 18, 171 82 Solna. Östersund Campusvägen 20. Box 505, 831 26 Östersund.

www.folkhalsomyndigheten.se