



Klamydia

Klamydia orsakas av en bakterie som smittar sexuellt. Den angriper celler i slemhinnan, i urinröret och hos kvinnor också i slidan och på livmodertappen. Vid analsamlag kan den lätt ge en infektion i ändtarmen. Den förekommer ibland också i svalget.

Klamydia är mycket smittsamt och sprids vanligast vid oskyddade vaginala och anala samlag. Det är mer ovanligt, men det händer, att den också överförs vid oralsex. Även vid ömsesidig onani och användande av sexleksaker kan sekret från en infekterad slemhinna överföra smitta till en annan person.

Symtom vid klamydia

Oftast ger inte klamydia några besvär. Detta gäller både män och kvinnor. Därför kan du smitta din sexpartner eller få infektionen av din partner utan att ni vet om detta. Får du symtom tar det från knappt en vecka till tre veckor från att du får infektionen till du känner av några besvär. Män känner oftast sveda i urinröret när de kissar. Klåda eller irritation i urinröret förekommer också. En genomskinnlig flytning (som tunt slem) är också vanligt. Kvinnors vanligaste besvär är ändrade flytningar. Blödningar mellan menstruationerna och samlagsblödningar är också vanliga besvär. Ibland kan män få bitestikelinfektion med smärta och svullnad i pungen. Klamydia kan också smitta från könsorganen till ögon via fingrar och ge ögoninflammation i ena eller båda ögonen. Ibland kan man på grund av klamydiainfektionen få inflammation i en eller flera leder, t.ex. knäleden.

Testa dig för klamydia

Testa dig för klamydia om du har haft oskyddat sex. Provtagningen är gratis eftersom klamydia ingår i smittskyddslagen. För män räcker oftast ett urinprov för att påvisa klamydia. Hos kvinnor är ett självtaget slidprov oftast tillräckligt. Vid gynekologisk undersökning tas ibland ett sekretprov från livmodermunnen. Ibland kombineras slidprovet eller livmodertappsprovet med ett urinprov.

Vid undersökning på en STI-mottagning tas ofta prover för flera STI (eng. Sexually Transmitted Infections) sam-

tidigt. Det tas genom ett sekretprov från urinrörsmynningen som ska tas mycket försiktigt. Då är inte provtagningen smärtsam även om det kan kännas litet obehagligt. Utstryket används för mikroskopisk undersökning för att dels utesluta (eller bekräfta) gonorré, som kan ge liknande symtom, dels för att bestämma om behandling ska ges på en gång. Det kan också göras för att läkaren ska bestämma om man behöver ta ett extra urinprov för en annan bakterie som heter *Mycoplasma genitalium*. Dubbelinfektion förekommer och behandlingen av de olika infektionerna skiljer sig åt. Har du haft oskyddat analsex bör man ta ett pinnprov från ändtarmen.

Om man enbart haft oskyddat oralsex tas ibland ett svalgprov.

Det kan dröja upp till en vecka från att du har blivit infekterad till att provet visar att du har klamydia. Därför ska du vänta minst en vecka efter att du haft oskyddat sex innan du testar dig. Gör du ett klamydiatest via internet måste du, om det visar att du har fått en infektion, alltid uppsöka läkare för att erbjudas behandling (enligt smittskyddslagen).

Behandling

Behandling är gratis om du har klamydia. Infektionen behandlas med antibiotika och det är viktigt att du under behandlingen avstår från att ha sex för att infektionen ska läka ut. Har du klamydia behöver även din sexpartner undersökas och behandlas för infektionen. Annars smittar ni varandra på nytt. Har du flera sexpartner behöver alla undersökas och erbjudas behandling om de har klamydia.

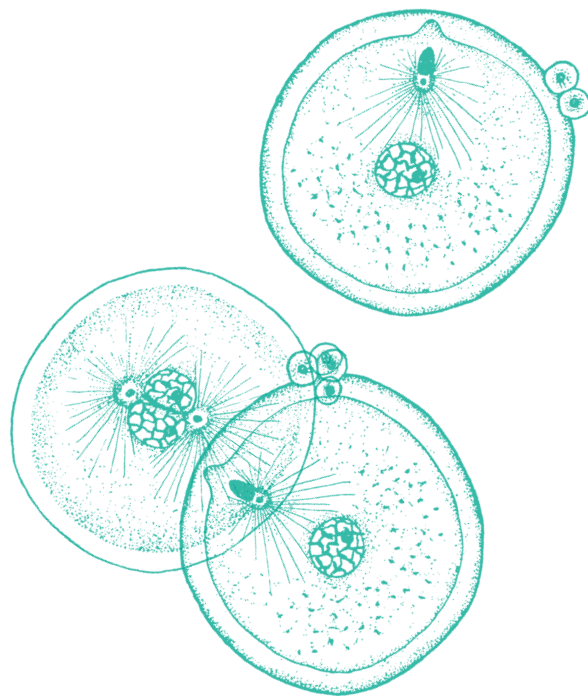
Att tänka på vid klamydia

Du kan få klamydia flera gånger. Om du tagit hela antibiotikakuren som man ska göra och avstått från sex under behandlingen brukar man inte behöva ta något kontrollprov efter avslutad behandling eftersom klamydia botas effektivt av antibiotika. Vill du ändå göra detta för att du exempelvis glömt ta tabletter bör du rådgöra med den mottagning som skrev ut behandlingen, men ett eventuellt nytt prov kan tas först fyra veckor efter att behandlingen startade för att ge ett säkert provsvar.

Vi vet att det är vanligt att den som har haft klamydia ofta får klamydia igen inom något år. Detta beror nästan alltid på att man blivit smittad på nytt av en ny partner. Det är alltså viktigt att alltid använda kondom när man

har sex med en ny partner. Obehandlade eller upprepade klamydiainfektioner kan orsaka följsjukdomar som hos kvinnor kan leda till sterilitet eller utomkvedshavandeskap på grund av äggledarinfection. Män kan troligen få försämrade spermier på grund av klamydia. Risken för följsjukdomar minskar om du snabbt får behandling efter att ha blivit smittad.

Könssjukdomen *mycoplasma genitalium* orsakas av en bakterie som kan ge liknande symtom som klamydia. Denna är mer svårbehandlad och behandlas som regel med ett annat antibiotikum än det som man får vid en klamydiainfektion. Om du har kvarstående besvär efter genomförd behandling av klamydia ska du söka igen på den mottagning som skrev ut behandlingen så att prov även kan tas för *Mycoplasma genitalium* samt eventuellt för andra infektioner som skulle kunna förklara besvären.



Folkhälsomyndigheten

Solna Nobels väg 18, 171 82 Solna Östersund Forskarens väg 3, 831 40 Östersund.
www.folkhalsomyndigheten.se