



# Utökad testning för pågående infektion av covid-19 av personal inom hälso- och sjukvård samt omsorg

Det är viktigt att testa personal inom hälso- och sjukvård samt omsorg för pågående infektion av covid-19 i ett tidigt skede för att dels återfå personal i arbete och dels undvika smittspridning.

Det är viktigt att testa personal som arbetar inom hälso- och sjukvård samt omsorg om de har nyttillkomna symtom förenliga med covid-19. Detta möjliggör att personal med lindriga symtom och negativt provsvar för covid-19 snabbare kan återgå till arbetet.

## Så här går PCR-testning till

För samtliga regioner gäller generellt att testning görs vid symtom förenliga med covid-19. Testning av personer som inte har symtom kan vara aktuellt på särskilda boenden och vid smittspårning. Respektive region beslutar och informerar om hur testning praktiskt går till. I vissa regioner gör arbetsgivaren en

behovsbedömning om testning utifrån givna kriterier. I andra regioner tas beslutet av den som är aktuell för testning genom egenbedömning av uppfyllelse av kriterierna via en stående ordination från en beställarfunktion..

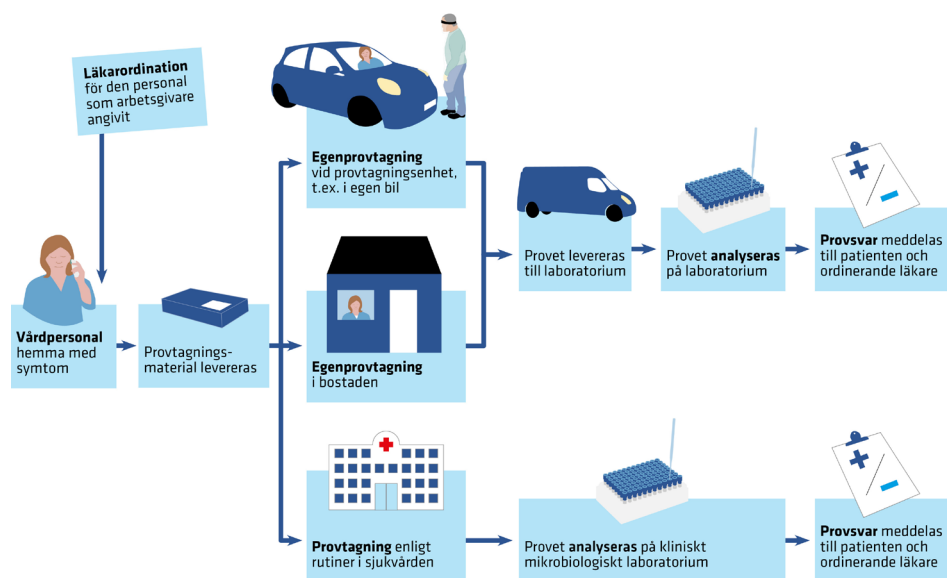
### Alternativ 1:

Testning genom samma principer och flöden som används vid testning på medicinsk indikation.

### Alternativ 2:

Bedömning och ordination av testning sker genom en stående ordination från en beställarfunktion som regionen inrättar särskilt för personalprovtagning.

- Egenprovtagning kan ske på två sätt; A) I bostaden med provtagningsmaterial som levereras ut eller som hämtats ut av ombud från ett utlämningsställe. B) På särskild provtagningsenhet där material tillhandahålls och provtagning sker, till exempel i egen bil.



Det finns flera alternativ för testning av personal för covid-19. Det kan ske antingen inom det ordinarie flödet eller via alternativa aktörer. Det är regionen som beslutar om hur testningen ska gå till.

\* egenprovtagning innebär att den som ska testas tar provet själv.

- Prov transporteras därefter från bostaden eller de lokala prov-tagningsstationerna till laboratoriet.
- Laboratorieanalys utförs på laboratorium.
- Provsvar meddelas till behandlande läkare och individen.
- Vid påvisad covid-19 görs en anmälan enligt smittskyddslagen till regionens smittskyddsläkare och Folkhälsomyndigheten.
- Den provtagne beslutar själv om man vill informera sin arbetsgivare om resultatet från testningen.

Respektive region koordinerar testningen för personal inom hälso- och sjukvård samt omsorg anställda i region, kommun eller privat sektor.

### **Påvisning av covid-19**

Virusets arvs massa påvisas tidigt i infektionsförloppet genom PCR-analys. Förekomst av virusets arvs massa i prov från en individ visar på en pågående eller nyligen genomgången covid-19 infektion. Positiv PCR-analys i kombination med symtom påvisar aktiv infektion.

Det finns vissa aspekter att beakta vid analys med PCR för covid-19:

- PCR är en mycket känslig metod för att påvisa virusets arvs massa men är beroende av att provtagning görs på korrekt sätt.
- PCR bör utföras i ett tidigt skede av infektionen, dag 1-4, och vid symtom förenliga med covid-19.
- PCR som utförs i ett senare skede där virusets arvs massa påvisas innebär nödvändigtvis inte att personen är smittsam.
- När PCR utförs vid nytillkomna luftvägssymtom och prov är taget från övre luftvägarna under dag 1-4 i infektionsförloppet, finns en hög korrelation mellan negativt provsvar och frånvaro av covid-19.

Negativt provsvar innebär frånvaro av virus där provet tagits, ofta i övre luftvägarna, och vid aktuell tidpunkt men utesluter inte:

- Smittad individ som är under inkubationsfasen och sen insjuknar i en ny infektionsepisod varför provtagningen behöver upprepas om man insjuknar igen.
- Sjukdom i ett sent skede utan påvisbara virusnivåer i de övre luftvägarna och därmed inte bedöms som smittsam från luftvägarna.
- Infektion och närvaro av virus på annat ställe än där provet tagits.

På de flesta laboratorier är analys tiden 3-4 timmar. Snabbmetoder som minskar analys tiden till cirka

1 timme håller på att etableras på fler och fler sjukhus. Detta kräver dock särskild laboratorieutrustning.

För nationellt rekommenderad provtagningsanvisning vid egenprovtagning av personal se faktabladet [Egenprovtagning covid-19 för personal inom hälso- och sjukvård samt omsorg](#).

### **Kostnadsersättning för testning**

Kostnaden för testning ersätts av staten om testningen genomförs enligt regionens instruktioner.

### **Folkhälsomyndighetens uppdrag**

Folkhälsomyndigheten har fått ett flertal uppdrag kopplat till covid-19. Läs mer om uppdragen och den nationella strategin på [delwebben](#). Där finns även frågor och svar, vägledningar med mera.