



คำแนะนำและข้อเท็จจริงเกี่ยวกับโรคติดต่อทางเพศสัมพันธ์

DET HÄR ÄR EN ÖVERSÄTTNING TILL THAI AV FAKTABLADET RÅD OCH FAKTA OM SEXUELLT ÖVERFÖRDA INFEKTIONER - HIV.

โรคเอชไอวี

โรคติดต่อเอชไอวีหรือมักเรียกกันว่า โรคเอชไอวี เกิดจากเชื้อไวรัสชนิดหนึ่ง เอชไอวีเป็นชื่อย่อมาจาก Human Immunodeficiency Virus เอชไอวีจะแพร่เชื้อหากมีเพศสัมพันธ์ทางช่องคลอดหรือทวารหนักโดยไม่ป้องกัน เชื้อไวรัสชนิดนี้สามารถแพร่เชื้อได้แม้มีเพศสัมพันธ์ทางปากโดยไม่ป้องกัน โดยเฉพาะหากหลังอสุจิในปากและเยื่อเมือกในช่องปากนั้นมีแผล นอกจากนี้เชื้อเอชไอวียังสามารถติดต่อได้ทางเลือดหากคุณใช้ยาเสพติด หรือใช้หลอดและเข็มฉีดยาร่วมกับผู้อื่น ซึ่งเป็นพาหะนำเชื้อไวรัสชนิดนี้

อาการโรคเอชไอวี

หากคุณติดเชื้อเอชไอวีในช่วงแรกคุณจะยังไม่รู้สึกถึงอาการใด ๆ บางคนอาจมีอาการเจ็บคอ เป็นไข้ และต่อมน้ำเหลืองโตหรือเป็นผื่นคันตามร่างกาย อาการจะปรากฏประมาณหนึ่งถึงสี่สัปดาห์หลังจากติดเชื้อ ซึ่งเรียกว่าอาการติดเชื้อระยะแรก ซึ่งอาจมีอาการคล้าย ๆ ไข้หวัด และมักจะหายหลังจากหนึ่งสัปดาห์ แต่เชื้อจะยังคงค่อย ๆ ทำลายภูมิคุ้มกันของร่างกายให้อ่อนแอไปเรื่อย ๆ เชื้อจะแพร่กระจายมากขึ้นในช่วงสองสามเดือนแรกหลังจากติดเชื้อ จึงทำให้ปริมาณเชื้อไวรัสเพิ่มสูงขึ้น ก่อนที่ระบบภูมิคุ้มกันของร่างกายจะตอบโต้ได้ทัน ไม่ว่าคุณจะมีอาการหรือไม่ก็ตาม

ตรวจหาโรคเอชไอวี

การเก็บตัวอย่างเพื่อตรวจหาโรคเอชไอวีนั้น ไม่ต้องเสียค่าใช้จ่าย เนื่องจากเป็นโรคที่ควบคุมตามกฎหมายว่าด้วยโรคติดต่อ คุณสามารถตรวจโรคเอชไอวีได้ โดยการเก็บตัวอย่างเลือด และคุณสามารถตรวจแบบนิรนามได้หากไม่ต้องการเปิดเผยตัวเอง หากคุณสงสัยว่าตนเองเป็นโรคเอชไอวี ก็จะต้องไปตรวจเพื่อรับการรักษาและความช่วยเหลือรวมถึงความรู้เกี่ยวกับโรคนี้ เพื่อหลีกเลี่ยงการแพร่เชื้อสู่ผู้อื่น

การตรวจเป็นวิธีเดียวที่จะทำให้ทราบถึงภาวะเอชไอวีของคุณ การตรวจอาจพบเชื้อในกระแสเลือดได้เร็วสุดประมาณสองสัปดาห์และภายในหกถึงแปดสัปดาห์หลังติดเชื้อ ขึ้นอยู่กับการตรวจแต่ละชนิด หากคุณสงสัยว่าติดเชื้อเอชไอวี คุณจำเป็นต้องติดต่อสถานพยาบาลโดยเร่งด่วน ค้นหาคลินิกใกล้บ้านท่านได้ที่ www.1177.se เพื่อขอคำปรึกษาและเข้ารับการตรวจ เพื่อ

ให้ได้ผลตรวจที่แน่นอนขอแนะนำให้ตรวจซ้ำอีกครั้งหกถึงแปดสัปดาห์หลังจากสงสัยว่าตนเองติดเชื้อไวรัสถ้าเป็นเพียงช่วงระยะสั้น ๆ ระหว่างช่วงสัมผัสเชื้อจนถึงช่วงตรวจหาเชื้อเป็นครั้งแรก หากผลตรวจปรากฏว่าคุณเป็นโรคเอชไอวี คุณนอนของคุณจะต้องเข้ารับการตรวจด้วย

การรักษา

วัคซีนป้องกันโรคนี้นั้นยังไม่มี และยังไม่มียาที่รักษาโรคเอชไอวีได้ อย่างไรก็ตามปัจจุบันมียาที่มีประสิทธิภาพ ซึ่งสามารถยับยั้งการเกิดโรคได้ และทำให้ภูมิคุ้มกันร่างกายไม่ถูกทำลาย หากได้รับการรักษาได้ทันเวลา โดยจะช่วยป้องกันไม่ให้เป็นโรครวมภูมิคุ้มกันบกพร่องที่รุนแรง (หรือเอดส์ ซึ่งมาจาก Acquired Immune Deficiency Syndrome ในภาษาอังกฤษ)

นอกจากนี้การรักษาด้วยยาที่ออกฤทธิ์ได้ดี ยังทำให้เชื้อแพร่กระจายในระดับต่ำมาก เนื่องจากปริมาณเชื้อไวรัสในเลือด และของเหลวในร่างกายลดลงอย่างมีนัยสำคัญ ซึ่งจะได้ผลในกรณีที่คุณไม่เป็นโรคติดต่อทางเพศสัมพันธ์ชนิดอื่นร่วมด้วย ดังนั้นควรใช้ถุงยางอนามัยทุกครั้งเมื่อมีเพศสัมพันธ์ เพื่อลดความเสี่ยงในการติดเชื้อและป้องกันกามโรคชนิดอื่น

เนื่องจากโรคนี้ไม่สามารถรักษาให้หายขาดได้ จึงจำเป็นต้องมีการรักษาตลอดชีวิต โดยมากจะให้รักษาสามชนิดร่วมกัน และบางครั้งอาจมีผลข้างเคียงบางอย่าง ซึ่งส่งผลกระทบต่อคุณภาพชีวิตในทางลบ อย่างไรก็ตามปัจจุบันนี้มียารักษาหลายชนิด จึงมักจะเลือกสูตรรักษาที่ส่งผลกระทบต่อคุณน้อยที่สุด หากเริ่มรักษาได้ทันเวลา คาดว่าคุณจะสามารถมีชีวิตอยู่ได้นานพอ ๆ กับไม่ได้เป็นโรคเอชไอวี

ข้อควรคำนึงเมื่อเป็นโรคเอชไอวี

การป้องกันที่ดีที่สุดจากการได้รับเชื้อหรือแพร่เชื้อเอชไอวี คือการมีเพศสัมพันธ์ที่ปลอดภัย โดยใช้ถุงยางอนามัย และให้หลีกเลี่ยงการสัมผัสกับเยื่อเมือกเลือด และของเหลวอื่น ๆ ของร่างกาย ซึ่งอาจมีเชื้อไวรัส

หากคุณกำลังเป็นโรคติดต่อทางเพศสัมพันธ์ชนิดอื่นอยู่ คุณจะติดเชื้อเอชไอวีได้ง่ายมากขึ้น หากมีเพศสัมพันธ์กับคู่นอนที่เป็นโรคเอชไอวีโดยไม่ได้อุปกรณ์ป้องกัน หากรู้ว่าคุณได้สัมผัสเชื้อเอชไอวีภายใน 24 ชม. จะต้องติดต่อคลินิกโรคติดต่อในเขตที่คุณอยู่อาศัยทันที เพื่อประเมินว่าสามารถรับยาต้านไวรัสได้หรือไม่ (การรักษาป้องกันโรคหลังการสัมผัส - PEP) เพื่อป้องกันไม่ให้เกิดเชื้อ

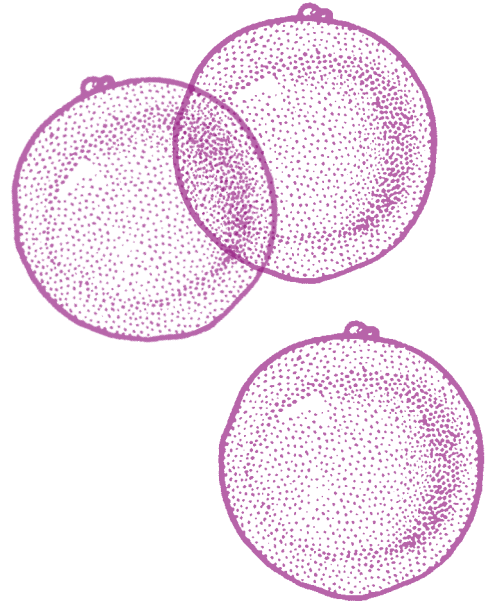
การติดเชื้อเอชไอวี ไม่ได้หมายความว่า คุณจะเป็นเอดส์โดยอัตโนมัติ

ถ้าหากไม่ได้รับการรักษา เชื้อเอชไอวีจะทำลายเม็ดเลือดขาวของร่างกาย ซึ่งเป็นเซลล์ที่มีประโยชน์ในระบบภูมิคุ้มกันแน่นอนว่าหลังจากระบบภูมิคุ้มกันถูกทำลายไปสองสามปีจนอ่อนแอมากเข้าก็อาจทำให้เกิดโรคแทรกซ้อนต่าง ๆ ได้ โรคแทรกซ้อนเหล่านั้นอาจเป็นอันตรายถึงชีวิตได้ ซึ่งมีชื่อรวมเรียกว่า เอดส์ ในขั้นนี้เชื้อไวรัสจะเพิ่มปริมาณสูงขึ้นและยังแพร่กระจายได้ง่าย

ดังนั้นเพื่อป้องกันไม่ให้เป็นโรคเอดส์ จึงจำเป็นต้องเริ่มการรักษาก่อนที่ระบบภูมิคุ้มกันจะถูกทำลายมากเกินไป ดังนั้นที่สำคัญคุณไม่ควรรีรอที่จะไปตรวจหากสงสัยว่ามีความเสี่ยงที่จะติดเชื้อเอชไอวี เป็นที่น่าเสียดายว่าในประเทศสวีเดนยังมีหลายคน ที่มาเข้ารับการวินิจฉัยโรคเอชไอวีช้าเกินไป จนทำให้ระบบภูมิคุ้มกันได้ถูกทำลายอย่างสาหัส

สตรีมีครรภ์จะได้รับการตรวจหาโรคเอชไอวีทุกคน เพื่อให้ทำการรักษาได้ในระหว่างตั้งครรภ์ และดำเนินมาตรการป้องกันในระหว่างคลอดเพื่อลดความเสี่ยงการแพร่เชื้อเอชไอวีไปยังทารกหากแม่ติดเชื้อเอชไอวี

ในประเทศสวีเดนปัจจุบันนี้จึงแทบจะไม่ค่อยพบการแพร่เชื้อไวรัสจากแม่ที่เป็นโรคเอชไอวีสู่ทารกในระหว่างตั้งครรภ์หรือระหว่างคลอด



Folkhälsomyndigheten
PUBLIC HEALTH AGENCY OF SWEDEN

Solna Nobels väg 18, 171 82 Solna Östersund Forskarens väg 3, 831 40 Östersund.
www.folkhalsomyndigheten.se