



Spelproblem på arbetsplatsen

Spelproblem påverkar individen och arbetsplatsen negativt

De flesta personer med spelproblem har ett arbete. Även om spelandet sker på fritiden kan det påverka arbetsprestationen negativt genom den stress och ohälsa som spelproblem ofta för med sig.

Spelproblemen drabbar inte bara personen ifråga och hans eller hennes närstående. Även arbetsgivaren kan drabbas genom ekonomiska förluster orsakade av frånvaro eller minskad effektivitet i arbetet som en följd av trötthet, ångest och depression. Den som har allvarliga spelproblem förlorar ofta stora summor pengar på spelandet vilket har visat sig medföra en ökad risk för att personen begår ekonomiska brott på arbetsplatsen.

Arbetsplatsen kan vara en hälsofrämjande arena för att tidigt upptäcka dem som riskerar att få spelproblem.

Arbetsrelaterade faktorer påverkar risken för spelproblem

Risken för spelproblem hänger samman med bland annat kön och sociala faktorer. Vissa yrken förknippas med högre risk. De flesta yrken med högre risk är mansdominerade, kräver inte högre utbildning och har oftast lägre löner. Det finns även faktorer inom arbetslivet generellt som kan göra att människor exponeras mer för spel och löper högre risk att utveckla spelproblem. Exempel är oregelbundna arbetstider och möjlighet att spela på arbetstid eller raster.

SAMMANFATTNING

- Det är viktigt att upptäcka spelproblem tidigt innan det leder till negativa konsekvenser och arbetsplatsen kan vara både en hälsofrämjande och förebyggande arena.
- Exponering för spelproblem skiljer sig åt mellan olika yrkesgrupper. Faktorer på arbetsplatsen som skiftarbete eller arbete utan fasta arbetsplatser kan öka risken.
- Kunskap om vilka yrkesgrupper som löper större risk för spelproblem – och varför – är värdefull för att kunna utforma förebyggande åtgärder.
- För arbetsgivare kan en förebyggande åtgärd vara att se till att spel ingår i en gemensam policy för alkohol och droger.
- Andra förebyggande åtgärder kan vara användning av spelförebyggande verktyg samt utbildning för att öka kunskapen om spel om pengar och spelproblem hos arbetsledningen och de anställda.

MÅLGRUPP OCH SYFTE Faktabladet riktar sig främst till dig som arbetar med att förebygga drog- och spelproblem i arbetslivet. Även du som i arbetet möter personer som söker hjälp för spelproblem kan ha nytta av informationen. Syftet är att visa att det finns skillnader mellan yrkesgrupper när det gäller riskfyllt spelande, och vad det kan bero på. Vi vill även belysa hur spelproblem kan ge upphov till ekonomiska brott på arbetsplatsen och lyfta de negativa konsekvenser detta kan få. Dessutom vill vi synliggöra verktyg för att förebygga spelproblem på arbetsplatsen. Detta är kunskap som är värdefull i det förebyggande arbetet.



NATIONELLT
KUNSKAPSSTÖD
FÖR ATT FÖREBYGGA
SPELPROBLEM

Detta faktablad är en del av Folkhälsomyndighetens kunskapsstöd Förebygga spelproblem. Information om kunskapsstödet och alla produkter hittar du via spelprevention.se eller kunskapsguiden.se. Kunskapsstödet har tagits fram i samråd med Socialstyrelsen.

Högre risk för spelproblem inom vissa yrkeskategorier

Enligt Swelogs (Swedish longitudinal gambling study) har tre typer av yrken ökad risk för spelproblem (enligt SSYK:s yrkeskategorier, se faktaruta):

- *Rörliga manuella yrken:* Manuella yrken där arbetet mestadels bedrivs på olika platser snarare än i en permanent verkstad, ett kontor eller motsvarande. Exempelvis byggnadsarbetare, golvläggare och reklamutdelare.
- *Fordonsförare:* Yrken där arbetet mestadels bedrivs i fordon mellan olika platser. Exempelvis taxiförare och lastbilsförare.
- *Enformiga arbeten på fast arbetsplats:* Manuella och relativt enformiga arbeten på fast arbetsplats inomhus. Exempelvis maskinoperatörer och lagerarbetare.

Skillnaderna utifrån arbetsuppgift kvarstår när vi jämför med grupper som har samma bakgrund vad gäller kön, ålder, utbildning, inkomst och familjesituation.

SSYK:S YRRESKATEGORIER

SSYK-data (Standard för Svensk Yrkesklassificering) samlas årligen in av Statistiska centralbyrån och finns för alla i befolkningen som är anställda eller egenföretagare. Av de 9 420 deltagarna i Swelogs studie hade ungefär en tredjedel en SSYK-kod. I SSYK finns 10 yrkesområden, 46 huvudgrupper och 147 yrkesgrupper. Dessutom finns 429 undergrupper.

SWELOGS

Swelogs (Swedish longitudinal gambling study) är Folkhälsomyndighetens befolkningsstudie om spel om pengar och hälsa. Det här faktabladet bygger på 2015 års undersökning där drygt 9 000 personer blev intervjuade. De som ingick i urvalet var slumpmässigt valda från befolkningsregistret bland personer i åldern 16–84 år.

Läs mer på www.folkhalsomyndigheten.se/swelogs/

Den högre risken kan ha olika förklaringar

Andra studier presenterar möjliga förklaringar till den högre risken i vissa yrkesgrupper:

- Anställda som inte är bundna till en fast arbetsplats har större möjlighet att spela, antingen på arbetstid eller på raster. De exponeras också i högre grad för spelerbjudanden på kaféer eller i butiker.
- Personer som arbetar skift kan ha ett behov av att varva ner efter ett pass på obekvämt arbetstid, vilket de kan göra med spel. De kan också använda spel som en sysselsättning när de är lediga på tider då deras familj och vänner arbetar.
- Personer som reser mycket i tjänsten (över 100 resor i arbetet per år) kan uppleva brist på sysselsättning när de är lediga på en annan ort än där de bor. Ett sätt att fördriva tiden kan vara att spela.

- I en del yrken är det vanligt med ”spelbolag” på arbetsplatsen och att man har ett stort gemensamt intresse för sport- eller hästspel.
- Arbete inom spel- och finansbranschen ökar risken för spelproblem på grund av exponering för stora summor pengar.

I vissa yrken är andelen med risk för spelproblem under genomsnittet, bland annat inom yrken med krav på fördjupad högskolekompetens.

Förändringar i omvärlden kan påverka vilka yrkesgrupper som finns i riskgrupper för spelproblem. En svensk forskningsrapport om nätpoker från 2006 visade till exempel att teknikutveckling på internet bidrog till att majoriteten av nätpokerspelare var arbetare, studenter och egenföretagare. Detta är ett område där det behövs mer forskning med tanke på förekommande avancerad teknologi på nätet idag.

SÅ HÄR MÄTER VI SPELPROBLEM

Spelproblem är de negativa sociala, ekonomiska eller hälsomässiga konsekvenser som spel om pengar kan leda till. I det här faktabladet innebär ökad risk för spelproblem allt från viss risk för spelproblem till problemspelande enligt mätinstrumentet Problem Gambling Severity Index (PGSI).

Spelproblem kan leda till ekonomiska brott på arbetsplatsen

Enligt en svensk undersökning förekommer spelrelaterad förskingring på arbetsplatser där anställda har tillgång till pengar. Undersökningen visar att det återkommande sker stölder och förskingring på arbetsplatser i Sverige varje månad och att stölderna kan gälla pengar från arbetsgivaren eller arbetsgivarens kunder. Resultatet baseras på 55 fall av spelrelaterad förskingring och stöld på arbetsplatser som tidningar rapporterade om åren 2009–2014. Medianbeloppet som förskingrades i de studerade fallen var 430 000 kronor och stölderna pågick i genomsnitt i cirka 1,5 år innan de upptäcktes.

De största förskingringsbeloppen återfinns i bank- och finansvärlden. Mörkertalet är dock idag okänt och endast det som anmäls till rättsväsendet kan studeras.

Arbetsplatser har nytta av spelförebyggande utbildningar och verktyg

Ju mer kunskap arbetsgivaren har om spelproblem, desto större är möjligheten att förebygga och ge stöd i ett tidigt skede.

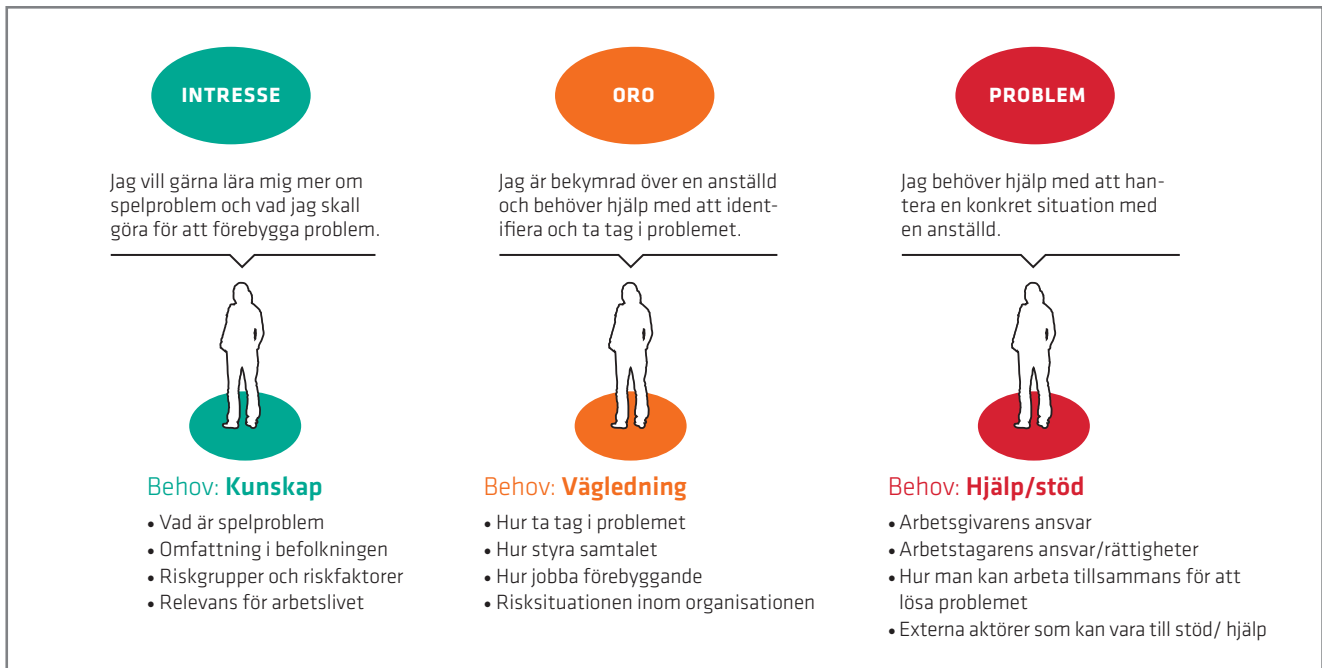
Alna (se faktaruta) har på uppdrag av Folkhälsomyndigheten utvecklat och utvärderat en utbildningsinsats för arbetsplatser med tillhörande verktyg. Verktyget består av:

- en mall som visar hur ett förebyggande arbete kring spelproblem i arbetslivet kan läggas upp.
- en checklista för chefer som visar hur de kan agera vid misstanke om spelproblem.

Utbildningen riktar sig till chefer och syftar till att ge kunskap om förebyggande arbete, tidiga signaler och roller och ansvar på arbetsplatsen. Checklistan för chefer hjälper chefen att värdera när det är lämpligt att ha ett samtal med individen utifrån tecken på spelproblem. Den kan även vara ett stöd för chefen inför och under själva samtalet med en medarbetare. Checklistan kan också fungera som ett stöd för ett tidigt agerande även när det gäller alkohol och droger.

Alnas mall är utformad så att olika verksamheter aktivt ska kunna arbeta med spelproblemen utifrån sina olika utgångspunkter (figur 1). Mallen kan ge en bild av frågeställningar som en verksamhet kan arbeta med, beroende på om man vill skaffa sig kunskap, känner oro för en anställd eller behöver hantera ett spelproblem som finns på arbetsplatsen.

Figur 1. Olika utgångspunkter för en verksamhet.



Källa: Alna. Spelförebyggande insatser för arbetslivet. Med fokus på unga vuxna: Fas 1, 2 och 3. Stockholm: Alna & Rodeo; 2015.

Spel om pengar kan integreras i liknande policy

Ett sätt att uppmärksamma spel om pengar och spelproblem är att integrera dessa i arbetsplatsens alkohol- och drogpolicy. Den kan bland annat tydliggöra att arbetstiden är spelfri och ange vilket stöd som arbetsgivaren kan ge vid eventuella spelproblem. Dessutom är det bra om arbetsledningen och de anställda har kunskap om ämnet eftersom de då är mer vaksamma mot eventuella konsekvenser av spelande.

ALNA

Alna ger arbetsgivare och arbetstagare ökad kunskap genom rådgivning, chefsstöd och utbildning speciellt anpassad för näringslivet. Alna ger arbetsplatsen konkret hjälp med allt ifrån en förebyggande policy till utredning och behandling i akuta individärenden. Alna har genomfört två projekt på uppdrag av Folkhälsomyndigheten:

- Spelförebyggande insatser för arbetslivet – Med fokus unga vuxna (2012–2014).
- Spelförebyggande insatser för arbetslivet – Praktisk tillämpning och utvärdering (2016–2017).

Läs mer på www.alna.se



Folkhälsomyndigheten