



La chlamydia

Les infections à chlamydia sont causées par une bactérie transmise sexuellement. Elle s'attaque aux cellules de la muqueuse de l'urètre et, chez les femmes, du vagin et de l'exocol de l'utérus. En cas de pénétration anale, elle peut facilement causer une infection dans le rectum. Les infections à chlamydia peuvent parfois se produire dans la gorge.

La chlamydia est très contagieuse et se répand le plus souvent lors de rapports vaginaux ou anaux non protégés. Il est plus rare – mais cela arrive – que la chlamydia se transmette par sexualité orale non protégée. La masturbation réciproque ou l'utilisation de jouets sexuels peut amener les sécrétions d'une muqueuse infectée à contaminer l'autre personne.

Les symptômes de la chlamydia

Le plus souvent, une infection à chlamydia ne cause aucune gêne, que ce soit chez l'homme ou chez la femme. Vous pouvez donc contaminer votre partenaire sexuel ou être contaminé par lui/elle sans le savoir. S'il y a infection, les symptômes peuvent mettre de quelques jours à quelques semaines pour se déclarer. Les hommes ressentent le plus souvent une forme de brûlure dans le conduit urinaire quand ils urinent. Il peut également s'agir de démangeaisons ou d'irritation de l'urètre. Il est aussi courant qu'un flux transparent, semblable à un mince mucus, s'écoule du conduit. Chez les femmes, le problème le plus courant est la modification de leurs pertes blanches ainsi que des saignements en dehors des règles et pendant les rapports sexuels. Les hommes peuvent parfois souffrir d'une infection de l'épididyme qui se manifeste par un scrotum douloureux et enflé. La chlamydia peut aussi être transmise par les doigts de l'organe génital à l'œil et provoquer une inflammation à un œil ou aux deux yeux. Une infection à la chlamydia peut également parfois causer une inflammation des articulations, par exemple au niveau du genou.

La détection de la chlamydia

Si vous avez eu des rapports non protégés, faites un test pour la chlamydia. Le test est gratuit puisque la chlamydia est couverte par la loi sur la protection contre les maladies

infectieuses. Pour les hommes, il suffit généralement d'un prélèvement d'urine pour détecter une chlamydia. Pour les femmes, un frottis vaginal auto-prélevé est le plus souvent suffisant. Lors d'un examen gynécologique, il peut être parfois fait un prélèvement de sécrétions au niveau de l'orifice du col de l'utérus, éventuellement combiné avec un prélèvement d'urine.

Lors d'un examen dans une consultation IST, il est souvent simultanément prélevé des échantillons pour détecter plusieurs IST. Un prélèvement des sécrétions de l'urètre doit être fait précautionneusement. La procédure n'est pas douloureuse mais elle peut être vécue comme déplaisante. Le frottis fait ensuite l'objet d'un examen microscopique, d'une part pour infirmer (ou confirmer) une gonorrhée - qui peut provoquer des symptômes similaires - et d'autre part pour décider d'un éventuel traitement immédiat. On peut également y recourir pour que votre médecin puisse décider s'il convient de prélever un échantillon d'urine supplémentaire pour détecter une autre bactérie appelée Mycoplasme génital. Il est possible d'avoir une double infection avec des traitements différents pour chacune d'entre elles. Si vous avez eu des relations sexuelles anales non protégées, un prélèvement doit être fait au niveau du rectum.

Si vous n'avez eu que des rapports oraux non protégés, on peut parfois faire un prélèvement au niveau de la gorge.

Avant que le prélèvement ne révèle une chlamydia, il peut se dérouler jusqu'à une semaine après la contamination. Vous devez donc attendre au moins une semaine après avoir eu des rapports non protégés avant de faire le test. Si vous faites un test de chlamydia par internet et si ce test révèle une infection, vous êtes, en vertu de la loi sur la protection contre les maladies infectieuses, tenu de consulter un médecin pour vous faire traiter.

Le traitement de la chlamydia

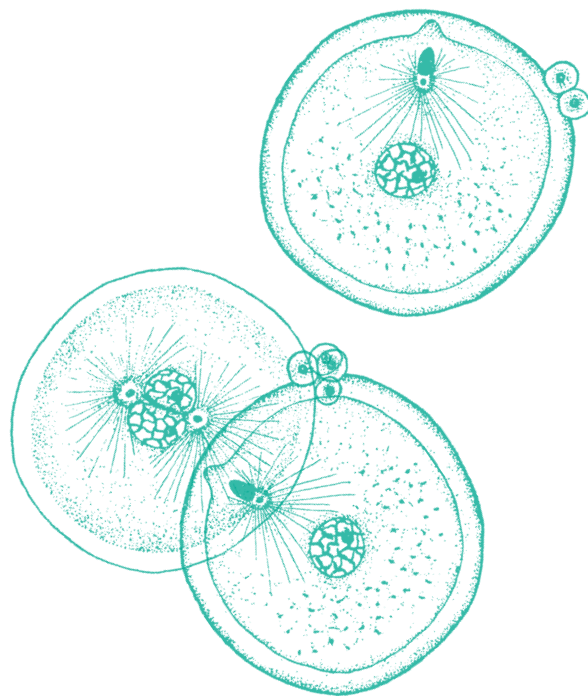
Le traitement de la chlamydia est gratuit. L'infection est traitée par antibiotiques et il est primordial de renoncer à tout rapport sexuel pendant toute la durée du traitement pour que l'infection disparaisse. Si vous avez une infection à chlamydia, votre partenaire sexuel doit lui aussi se faire examiner et traiter pour cette infection. Sinon vous vous transmettez à nouveau la maladie. Si vous avez plusieurs partenaires sexuels, ils doivent tous se faire examiner et traiter.

Pensez-y en cas de chlamydia

Vous pouvez contracter plusieurs fois une infection à chlamydia. Si vous avez achevé votre traitement et si vous n'avez pas eu de rapports sexuels pendant toute sa durée, il n'est normalement pas nécessaire de procéder à un test de contrôle puisque les antibiotiques sont un médicament efficace en cas de chlamydia. Si vous voulez malgré tout vous en assurer, par exemple parce que vous avez oublié de prendre quelques comprimés, parlez-en avec les services de santé qui vous ont prescrit le traitement. Un éventuel test de contrôle ne peut se faire que 4 semaines après le début du traitement pour donner une réponse fiable.

Nous savons qu'il est courant que ceux qui ont eu la chlamydia la contractent à nouveau dans un délai d'un an. Presque toujours parce que le patient a été contaminé par un nouveau partenaire. Il est donc important de toujours utiliser un préservatif lors des rapports sexuels avec un nouveau partenaire. Les infections à chlamydia non traitées ou répétées peuvent entraîner des complications qui chez les femmes peuvent mener à l'infertilité ou à une grossesse extra-utérine due à une infection des trompes utérines. Pour les hommes, une conséquence probable de la chlamydia est une dégradation du sperme dégradée. Le risque de complications diminue notablement si vous commencez rapidement un traitement après avoir infecté.

La maladie vénérienne appelée *Mycoplasme génital* est causée par une bactérie qui peut provoquer des symptômes similaires à celui de la chlamydia. Elle est plus difficile à traiter et fait normalement l'objet d'un traitement basé sur un antibiotique différent de celui utilisé pour le traitement d'une infection à chlamydia. Si vous constatez la persistance d'une gêne après avoir suivi un traitement pour une chlamydia, vous devez revoir les services de santé qui l'ont prescrit pour que des prélèvements puissent être faits afin de détecter un *Mycoplasme génital* et éventuellement d'autres infections qui pourraient expliquer les symptômes.



Folkhälsomyndigheten
AGENCE DE LA SANTÉ PUBLIQUE DE SUÈDE