



Folkhälsomyndigheten

Alkoholstatistik

2013



Alkoholstatistik

2013

Bindningar och jäv

För Folkhälsomyndighetens egna experter och sakkunniga som medverkat i rapporter bedöms eventuella intressekonflikter och jäv inom ramen för anställningsförhållandet.

När det gäller externa experter och sakkunniga som deltar i Folkhälsomyndighetens arbete med rapporter kräver myndigheten att de lämnar skriftliga jävsdeklarationer för potentiella intressekonflikter eller jäv. Sådana omständigheter kan föreligga om en expert t.ex. fått eller får ekonomisk ersättning från en aktör med intressen i utgången av den fråga som myndigheten behandlar eller om det finns ett tidigare eller pågående ställningstagande eller engagemang i den aktuella frågan på ett sådant sätt att det uppkommer misstanke om att opartiskheten inte kan upprätthållas.

Folkhälsomyndigheten tar därefter ställning till om det finns några omständigheter som skulle försvåra en objektiv värdering av det framtagna materialet och därmed inverka på myndighetens möjligheter att agera sakligt och opartiskt. Bedömningen kan mynna ut i att experten kan anlitas för uppdraget alternativt att myndigheten föreslår vissa åtgärder beträffande expertens engagemang eller att experten inte bedöms kunna delta i det aktuella arbetet.

De externa experter som medverkat i framtagandet av denna rapport har inför arbetet i enlighet med Folkhälsomyndighetens krav lämnat en deklARATION av eventuella intressekonflikter och jäv. Folkhälsomyndigheten har därefter bedömt att det inte föreligger några omständigheter som skulle kunna äventyra myndighetens trovärdighet. Jävsdeklarationerna och eventuella kompletterande dokument utgör allmänna handlingar som normalt är offentliga. Handlingarna finns tillgängliga på Folkhälsomyndigheten.

Denna titel kan beställas från: Folkhälsomyndighetens publikationsservice,
e-post: publikationsservice@folkhalsomyndigheten.se.

Den kan även laddas ner från: www.folkhalsomyndigheten.se/publicerat-material/.

Citera gärna Folkhälsomyndighetens texter, men glöm inte att uppge källan. Bilder, fotografier och illustrationer är skyddade av upphovsrätten. Det innebär att du måste ha upphovsmannens tillstånd att använda dem.

© Folkhälsomyndigheten, 2014.

Artikelnummer: 14009

ISBN 978-91-7603-401-9 (pdf)

ISBN 978-91-7603-402-6 (print)

Tryck: ISY Informationssystem AB, Halmstad, 2014.

Förord

Syftet med Alkoholstatistik 2013 är att ge en översiktlig bild av alkoholhanteringen i Sverige, både när det gäller omfattning och utveckling över tid.

Rapporten redovisar bland annat försäljning av alkoholdrycker i detaljhandel och på serveringsställen, en skattning av den totala alkoholanskaffningen samt antal detaljhandels och serveringsställen där alkoholdrycker säljs, alkoholdryckstillverkning och partihandlares införsel/import och utförsel/export.

Följande statistik visar hur den svenska alkoholhanteringen utvecklats det senaste året i relation till föregående år. Statistiken ligger även till grund för utvärdering och uppföljning på alkoholområdet vad gäller tillsynsmyndigheter som exempelvis kommuner.

Rapporten har sammanställts av utredare Henric Fransson vid avdelningen för kunskapsstöd vid Folkhälsomyndigheten under ledning av Anna Jansson, enhetschef vid enheten för hälsofrämjande levnadsvanor.

Folkhälsomyndigheten

Anna Bessö

Avdelningschef vid kunskapsstöd

Innehåll

Definitioner.....	9
Förkortningar.....	11
Ordlista	12
Figur- och tabellförteckning	13
Figurer	13
Tabeller.....	14
Sammanfattning	19
Summary.....	21
Alcohol Statistics 2013.....	21
Bakgrund.....	23
Historiska publikationer	23
Övergripande folkhälsopolitiskt mål	23
Introduktion och syfte.....	25
Översikt över bestämmelser på alkoholområdet	25
Tillsynsansvar	25
Alkoholens tillgänglighet.....	27
Allmän information.....	27
Detaljhandel	27
Partihandel	28
Privatinförsel	29
Servering.....	30
Tillgänglighetens utveckling	31
Alkoholhanteringen i liter	35
Tillverkning.....	35
Monitorundersökningen	35
Folkhälsomyndighetens rapporter	36
Hanteringens utveckling i liter.....	37
Alkoholhanteringen i kronor	47
Realprisindex.....	47

Hanteringens utveckling i kronor.....	47
Referenser.....	53
Bilaga tabeller.....	55
Teckenförklaringar till tabeller.....	55
Tabeller.....	55

Definitioner

Följande rapport utgår ifrån alkohollagens (1) definitioner. När rapporten behandlar serveringstillstånd för alkoholdrycker så ombeds läsaren vara uppmärksam på att folköl inte är tillståndspliktigt, därför behandlas inte serveringsställen som enbart säljer folköl i statistiken. Läsaren bör även vara uppmärksam på att serveringstillstånd för de två alkoholslagen vin och andra jästa alkoholdrycker i stort sett utfärdas som om det rörde ett alkoholslag, det vill säga den som ansöker om och beviljas serveringstillstånd för vin får även rätt att servera andra jästa alkoholdrycker.

Alkoholdryck

Med alkoholdryck avses en dryck med en alkoholhalt som överstiger 2,25 volymprocent. Alkoholdrycker delas i denna lag in i spritdrycker, vin, öl och andra jästa alkoholdrycker.

Spritdryck

Med spritdryck avses en alkoholdryck som innehåller sprit. Med sprit avses en vätska som framställts genom destillering eller annan kemisk process och som innehåller alkohol. Med alkohol avses etylalkohol.

Vin

Med vin avses en alkoholdryck som framställts genom jäsning av druvor eller druvsaft. Till vin ska även räknas sådant vin som i framställningen har tillsatts sprit framställd av vinprodukter och som har en alkoholhalt som inte överstiger 22 volymprocent.

Andra jästa alkoholdrycker

Med annan jäst alkoholdryck avses en alkoholdryck som framställts genom jäsning av frukt, bär eller andra växtdelar och som inte är vin eller öl. Exempel på andra jästa alkoholdrycker är olika former av fruktviner, cider, mjöd och saké.

Öl

Med öl avses en dryck som framställts genom jäsning med torkat eller rostat malt som huvudsakligt extraktgivande ämne.

- Starköl är öl med en alkoholhalt som överstiger 3,5 volymprocent.
- Folköl är öl med en alkoholhalt som överstiger 2,25 men inte 3,5 volymprocent.
- Lättöl definieras inte längre i lagstiftningen. Dryck som är alkoholfri eller som har en alkoholhalt om högst 2,25 volymprocent benämns lättdryck.
- Mellanöl definieras inte längre i lagstiftningen. Mellan den 1 oktober 1965 och den 1 juli 1977 definierades öl (klass II) som en maldryck vars alkoholhalt översteg 2,25 volymprocent men inte 4,5 volymprocent. Öl vars alkoholhalt översteg 3,5 volymprocent men inte 4,5 volymprocent kallades mellanöl (klass IIB). Den 1 juli 1977 upphörde mellanölet att existera som en egen kategori i alkohollagen och öl med en alkoholhalt som överstiger 3,5 volymprocent räknas därefter som starköl. När mellanöl fanns med i lagstiftningen så definierades denna utifrån viktprocent i stället för volymprocent.

Lättdryck

Dryck som är alkoholfri eller som har en alkoholhalt om högst 2,25 volymprocent benämns lättdryck.

Registrerad varumottagare

Den som avser att i Sverige yrkesmässigt ta emot varor som flyttas enligt ett uppskovsförfarande från ett annat EU-land får godkännas som registrerad varumottagare. För godkännande krävs att den som ansöker om att bli godkänd är lämplig att vara registrerad varumottagare med hänsyn till sina ekonomiska förhållanden och omständigheterna i övrigt.

Upplagshavare

Som upplagshavare får godkännas den som i yrkesmässig verksamhet i Sverige avser att tillverka, bearbeta eller i större omfattning lagra skattepliktiga varor, samt för yrkesmässig försäljning till näringsidkare ta emot skattepliktiga varor som flyttats enligt uppskovsförfarande, samt för försäljning till näringsidkare inom EU importera skattepliktiga varor från tredje land, eller bedriva verksamhet i exportbutik enligt lagen om exportbutiker (2).

Löpande försäljning

Med löpande försäljning avses i rapporten det nominella värdet, det vill säga utan hänsyn till värdeförändringar på grund av inflation.

Förkortningar

AJA	Andra jästa alkoholdrycker
ANDT	Alkohol, narkotika, dopning och tobak
CAN	Centralförbundet för alkohol- och narkotikaupplysning
EG	Europeiska gemenskapen
ESV	Ekonomistyrningsverket
EU	Europeiska unionen
FoHMFS	Folkhälsomyndighetens författningssamling
KOM	Europeiska kommissionen
KPI	Konsumentprisindex
SCB	Statistiska centralbyrån
SFS	Svensk författningssamling
SoRAD	Centrum för socialvetenskaplig alkohol- och drogforskning

Ordlista

Export	Försäljning till ett land utanför EU
Import	Inköp från ett land utanför EU
Införsel	Inköp från ett land inom EU
Partihandlare	Företag eller person som är upplagshavare eller registrerad varumottagare av alkoholdrycker
Spritsserveringar	Serveringsställen med rätt att servera samtliga typer av alkoholdrycker
Starkölsserveringar	Serveringsställen med rätt att servera starköl
Trafikserveringar	Servering i inrikes trafik på fartyg, luftfartyg eller järnvägståg.
Tredje land	Land som inte ingår i EU
Uppskovsförfarande	Ett system som tillämpas på tillverkning, bearbetning, förvaring eller flyttning av punktskattepliktiga produkter under ett punktskatteuppskov
Utförsel	Försäljning till ett land inom EU
Vin- och andra jästa alkoholdryckersserveringar	Serveringsställen med rätt att servera vin, andra jästa alkoholdrycker och starköl
Övriga serveringar	Innefattar pausservering och kombinerade tillstånd.

Figur- och tabellförteckning

Figurer

Figur 1. Antal berättiganden att bedriva partihandel med spritdrycker, vin och andra jästa alkoholdrycker samt starköl eller att tillverka sprit. 1995–2013.	31
Figur 2. Antal stadigvarande tillstånd att servera alkoholdrycker till allmänheten och slutna sällskap, vid utgången av respektive år. 1992–2013.	32
Figur 3. Antal stadigvarande serveringstillstånd per 10 000 invånare 15 år och äldre, för det högsta och lägsta länet samt hela riket. 2009–2013.	33
Figur 4. Tillverkning av alkoholdrycker, miljoner liter. 1995–2013.	38
Figur 5. Partihandlarnas införsel/import av alkoholdrycker, miljoner liter. 1995–2013.	38
Figur 6. Partihandlarnas utförsel/export av alkoholdrycker, miljoner liter. 1995–2013.	39
Figur 7. Indexerad registrerad försäljning i liter av alkoholdrycker i detaljhandel och servering. 1995–2013.	40
Figur 8. Registrerad spritdrycksförsäljning i liter, fördelad på alkoholstyrka. 1995–2013.	41
Figur 9. Registrerad försäljning av vin och andra jästa alkoholdrycker i liter, fördelad på alkoholstyrka. 1995–2013.	41
Figur 10. Registrerad starkölsförsäljning i liter, fördelad på alkoholstyrka. 1995–2013.	42
Figur 11. Detaljhandelns och serveringsställes andel av den totala registrerade spritdrycksförsäljningen i liter. 1995–2013.	42
Figur 12. Detaljhandelns och serveringsställes andel av den totala registrerade försäljningen av vin och andra jästa alkoholdrycker i liter. 1995–2013.	43
Figur 13. Detaljhandelns och serveringsställes andel av den totala registrerade starkölsförsäljningen i liter. 1995–2013.	43
Figur 14. Löpande registrerad försäljning inom detaljhandel och servering av alkoholdrycker, omräknat till faktiska liter per invånare 15 år och äldre. 1950–2013.	44
Figur 15. Den registrerade alkoholdrycksförsäljningen, fördelat på dryckesslag, omräknat till liter 100-procentig alkohol per invånare 15 år och äldre. 1950–2013.	45
Figur 16. Den registrerade alkoholdrycksförsäljningen, fördelat på dryckesslag och andel, omräknat till liter 100-procentig alkohol per invånare 15 år och äldre. 1950 och 2013.	46
Figur 17. Total alkoholanskaffning omräknad till liter 100-procentig alkohol per invånare 15 år och äldre, uppdelad på registrerade och oregistrerade delmängder. 2000–2013.	46

Figur 18. Den löpande försäljningen av spritdrycker, i detaljhandel och servering, miljoner kronor inkl. moms. 1995–2013.	48
Figur 19. Den löpande försäljningen av vin och andra jästa alkoholdrycker, i detaljhandel och servering, miljoner kronor inkl. moms. 1995–2013.	48
Figur 20. Den löpande försäljningen av starköl, i detaljhandel och servering, miljoner kronor inkl. moms. 1995–2013.	49
Figur 21. Olika alkoholdryckers andel av den totala alkoholdrycksförsäljningen vid serveringsställen. 1995–2013.	50
Figur 22. Realt detaljhandelsprisindex för spritdrycker, vin, starköl och folköl. 1995–2013.	52

Tabeller

Tabell 1. Antal genomförda kunskapsprov och resultat efter tre försök. 2011–2013.	30
Tabell 2. Bortfallsbeskrivning, ej inkomna rapporter, statistikrapport försäljning/tillverkning. 2009–2013.	36
Tabell 3. Bortfallsbeskrivning, ej inkomna rapporter, restaurangrapport. 2009–2013.	37
Tabell 4. Antal detaljhandelsställen och ombud för alkoholdrycker, antal kommuner med eller utan systembutiker samt antal detaljhandelsställen med folköl. 1990–2013.	55
Tabell 5. Antal företag berättigade att bedriva partihandel (godkända upplagshavare och/eller registrerade varumottagare) för spritdrycker, vin och andra jästa alkoholdrycker samt starköl eller att tillverka sprit, vid utgången av respektive år. 1995–2013.	56
Tabell 6. Antal stadigvarande tillstånd att servera alkoholdrycker till allmänheten, vid utgången av respektive år. 1992–2013.	57
Tabell 7. Antal stadigvarande tillstånd att servera alkoholdrycker till slutna sällskap, vid utgången av respektive år. 1992–2013.	58
Tabell 8. Antal stadigvarande serveringstillstånd att servera alkoholdrycker till allmänheten och slutna sällskap, per 10 000 invånare 15 år och äldre, länsvis. 2009–2013.	59
Tabell 9. Antal tillfälliga serveringstillstånd att servera alkoholdrycker till allmänheten eller till slutna sällskap. 1997–2013.	59
Tabell 10. Tidpunkt för senaste tillåtna stängningstid för servering av alkoholdrycker till allmänheten. Antal serveringar per tidpunkt. 2007–2013.	60
Tabell 11. Tidpunkt för senaste tillåtna stängningstid för servering av alkoholdrycker till allmänheten. Antal serveringar per tidpunkt, länsvis. 2013.	60
Tabell 12. Tillverkning av alkoholdrycker, miljontal liter. 1995–2008.	61
Tabell 13. Tillverkning av alkoholdrycker, tusental liter. 2009–2013.	61

Tabell 14. Partihandlarnas införsel och import av spritdrycker, vin och andra jästa alkoholdrycker och starköl, tusental liter. 1995–2013.	62
Tabell 15. Partihandlarnas utförsel och export av spritdrycker, vin och andra jästa alkoholdrycker och starköl, tusental liter. 1995–2013.	62
Tabell 16. Registrerad försäljning av spritdrycker i detaljhandel, tusental liter. 1995–2013.	63
Tabell 17. Registrerad försäljning av spritdrycker i servering, tusental liter. 1995–2013.	63
Tabell 18. Registrerad försäljning av spritdrycker i detaljhandel och servering, tusental liter. 1995–2013.	64
Tabell 19. Registrerad försäljning av vin och andra jästa alkoholdrycker i detaljhandel, tusental liter. 1995–2013.	65
Tabell 20. Registrerad försäljning av vin och andra jästa alkoholdrycker i servering, tusental liter. 1995–2013.	65
Tabell 21. Registrerad försäljning av vin och andra jästa alkoholdrycker i detaljhandel och servering, tusental liter. 1995–2013.	66
Tabell 22. Registrerad försäljning av starköl i detaljhandel, tusental liter. 1995–2013.	67
Tabell 23. Registrerad försäljning av starköl i servering, tusental liter. 1995–2013.	67
Tabell 24. Registrerad försäljning av lättöl, folköl och starköl i detaljhandel och servering, tusental liter. 1995–2013.	68
Tabell 25. Registrerad försäljning inom detaljhandel och servering av alkoholdrycker, omräknat till faktiska liter per invånare 15 år och äldre. 1950–2013.	69
Tabell 26. Registrerad försäljning av spritdrycker i detaljhandel, omräknat till faktiska liter per invånare 15 år och äldre, länsvis. 2009–2013.	71
Tabell 27. Registrerad försäljning av spritdrycker i servering, omräknat till faktiska liter per invånare 15 år och äldre, länsvis. 2009–2013.	71
Tabell 28. Registrerad försäljning av vin och andra jästa alkoholdrycker i detaljhandel, omräknat till faktiska liter per invånare 15 år och äldre, länsvis. 2009–2013.	72
Tabell 29. Registrerad försäljning av vin och andra jästa alkoholdrycker i servering, omräknat till faktiska liter per invånare 15 år och äldre, länsvis. 2009–2013.	72
Tabell 30. Registrerad försäljning av starköl i detaljhandel, omräknat till faktiska liter per invånare 15 år och äldre, länsvis. 2009–2013.	73
Tabell 31. Registrerad försäljning av starköl i servering, omräknat till faktiska liter per invånare 15 år och äldre, länsvis. 2009–2013.	73
Tabell 32. Registrerad försäljning inom detaljhandel och servering av alkoholdrycker, omräknat till liter 100-procentig alkohol per invånare 15 år och äldre. 1950–2013.	74

Tabell 33. Registrerad försäljning av spritdrycker i detaljhandel, omräknat till liter 100-procentig alkohol per invånare 15 år och äldre, länsvis. 2009–2013.....	76
Tabell 34. Registrerad försäljning av spritdrycker i servering, omräknat till liter 100-procentig alkohol per invånare 15 år och äldre, länsvis. 2009–2013.....	76
Tabell 35. Registrerad försäljning av vin och andra jästa alkoholdrycker i detaljhandel, omräknat till liter 100-procentig alkohol per invånare 15 år och äldre, länsvis. 2009–2013.	77
Tabell 36. Registrerad försäljning av vin och andra jästa alkoholdrycker i servering, omräknat till liter 100-procentig alkohol per invånare 15 år och äldre, länsvis. 2009–2013.	77
Tabell 37. Registrerad försäljning av starköl i detaljhandel, omräknat till liter 100-procentig alkohol per invånare 15 år och äldre, länsvis. 2009–2013.....	78
Tabell 38. Registrerad försäljning av starköl i servering, omräknat till liter 100-procentig alkohol per invånare 15 år och äldre, länsvis. 2009–2013.....	78
Tabell 39. Total alkoholanskaffning omräknad till liter 100-procentig alkohol per invånare 15 år och äldre, uppdelad på registrerade och oregistrerade delmängder. 2000–2013.	79
Tabell 40. Löpande försäljning av spritdrycker, miljoner kronor inkl. moms. 1995–2013.	80
Tabell 41. Löpande försäljning av vin och andra jästa alkoholdrycker, miljoner kronor inkl. moms. 1995–2013.	80
Tabell 42. Löpande försäljning av starköl, miljoner kronor inkl. moms. 1995–2013.	81
Tabell 43. Löpande försäljning av spritdrycker i detaljhandel, kronor inkl. moms, per invånare 15 år och äldre, länsvis. 2009–2013.....	82
Tabell 44. Löpande försäljning av spritdrycker på serveringsställen, kronor inkl. moms, per invånare 15 år och äldre, länsvis. 2009–2013.	82
Tabell 45. Löpande försäljning av vin och andra jästa alkoholdrycker i detaljhandel, kronor inkl. moms, per invånare 15 år och äldre, länsvis. 2009–2013.	83
Tabell 46. Löpande försäljning av vin och andra jästa alkoholdrycker på serveringsställen, kronor inkl. moms, per invånare 15 år och äldre, länsvis. 2009–2013.	83
Tabell 47. Löpande försäljning av starköl i detaljhandeln, kronor inkl. moms, per invånare 15 år och äldre, länsvis. 2009–2013.....	84
Tabell 48. Löpande försäljning av starköl på serveringsställen, kronor inkl. moms, per invånare 15 år och äldre, länsvis. 2009–2013.....	84
Tabell 49. Löpande försäljning av olika varuslag vid serveringsställen för alkoholdrycker, miljoner kronor inkl. moms. 1995–2013.	85
Tabell 50. Skatteklasser och skattesatser för alkoholdrycker, kronor. 1995–2013.	86
Tabell 51. Statens löpande inkomster av alkoholhantering, miljoner kronor. 1995–2013.	87

Tabell 52. Realt detaljhandelsprisindex på spritdrycker, vin, starköl och folköl. 1995–2013.	87
Tabell 53. Hushållens löpande konsumtionsutgifter för alkoholdrycker, miljoner kronor. 1980–2013.	88

Sammanfattning

Här finner ni ett urval av 2013 års statistik på alkoholområdet, samt förändringar gentemot tidigare år.

- Antalet Systembolagsbutiker i landet var 426 stycken. Antalet butiker har ökat sedan 2008, då antalet var 411 stycken. Numera finns det minst en Systembolagsbutik i varje kommun.
- Antalet detaljhandelsbutiker som säljer folköl var ca 6 900 stycken. Antalet detaljhandelsbutiker har stadig minskat sedan 2003, då antalet var 8 800 stycken.
- Antalet företag som är berättigade att bedriva partihandel med alkoholdrycker var 1 345 stycken. Det har varit en årlig ökning av partihandlare sedan 1995.
- Det totala antalet stadigvarande serveringstillstånd till allmänheten och slutna sällskap var 14 143 stycken. Antalet serveringstillstånd har sedan 1992 minskat i antal enbart vid två tillfällen, 2004 och 2007.
- Cirka 70 % av de stadigvarande serveringstillstånden till allmänheten hade rätt att servera alkoholdrycker till 01.00.
- Produktionen av alkoholdrycker var ca 624 miljoner liter. Ser vi på den senaste tio årsperioden har alkoholdryckstillverkningen ökat med 98 miljoner liter.
- Partihandelns införsel/import av alkoholdrycker var ca 307 miljoner liter. Vid jämförelse av 2013 års införsel/import med 1995 så har det skett en ökning med nästan 230 %.
- Partihandelns utförsel/export av alkoholdrycker var ca 298 miljoner liter. För första gången utgjorde vin och andra jästa alkoholdrycker den största andelen alkoholdrycker som utförts/exporterats.
- Spritdrycksförsäljningen var ca 24 miljoner liter, för vin och andra jästa alkoholdrycker var det ca 238 miljoner liter och starkölsförsäljningen var ca 315 miljoner liter. Generellt har försäljningen av vin och andra jästa alkoholdrycker samt starköl haft en årlig ökning sedan 1995.
- Den totala registrerade alkoholdrycksförsäljningen per liter 100-procentig alkohol per invånare 15 år och äldre var 7,4 liter. Senast försäljningen låg på denna nivå var i mitten av 1970-talet. Under perioden 1975–1998 minskade den registrerade försäljningen, dock ökade försäljningen under perioden 1998–2013.
- Försäljning av alkoholdrycker i detaljhandeln och på serveringsställen var ca 49 miljarder kronor.
- Statens inkomster från alkoholhanteringen var ca 12,1 miljarder kronor. Statens årliga medelinkomst från alkoholhanteringen under perioden 1995–2013 har legat på en relativt stabil nivå, ca 11,1 miljarder kronor.

- Den andel av hushållens konsumtionsutgifter som går till inköp av alkoholdrycker var 2 %, vilket andelen har legat kring sedan 2004.

Summary

Alcohol Statistics 2013

Here you will find a selection of alcohol statistics 2013 along with changes from previous years.

- There were 426 alcohol outlets, which was an increase from 411 the number of alcohol outlets in 2008. There is currently at least one alcohol outlet in each municipality.
- There were 6,900 retail stores that sold medium-strength beer, and this represented a decline from 8,800 the number of retail stores that sell medium-strength beer in 2003.
- A total of 1,345 authorizations were held to conduct wholesale trade, and there has been a yearly increase of wholesalers since 1995.
- A total of 14,143 permanent serving-licenses were held to the general public and to private parties. The number of licenses has only declined twice (in 2004 and 2007) since 1992.
- About 70% of all permanent serving-licenses issued to the general public gave the right to serve alcoholic beverages until 1:00 a.m.
- The production of alcoholic beverages in Sweden totalled about 624 million litres. The alcoholic beverage production has increased with 98 million litres over the past 10 years.
- Wholesale imports of alcoholic beverages totalled about 307 million litres, and this was an increase of almost 230% from 1995.
- Wholesale exports of alcoholic beverages totalled about 298 million litres. For the first time, wine and other fermented alcoholic beverages made up the largest share of alcoholic beverages that were exported.
- About 24 million litres of spirits were sold, about 238 million litres of wine and other fermented alcoholic beverages were sold, and about 315 million litres of strong beer were sold. Overall, sales of wine and other fermented alcoholic beverages as well as strong beer have increased since 1995.
- The total registered sales of alcohol per litres of 100% alcohol per capita 15 years or older was 7.4 litres, and the last time sales were at this level was around 1975. The registered sales did decline during 1975–1998, but it has had a steady rise during 1998–2013.
- The total sales of alcoholic beverages at retail and dining establishments were approximately 49 billion SEK.
- State revenue from excise duty on alcoholic beverages was 12.1 billion SEK. The State's average annual revenue during the period 1995-2013 from excise duty on alcoholic beverages has remained relatively stable, around 11.1 billion SEK.

- The average household spent about 2% of its income on alcoholic beverages, and this rate has remained steady since 2004.

N.B. The title of the publication is translated from Swedish, however no full version of the publication has been published in English.

Bakgrund

Historiska publikationer

Alkoholhanteringen i Sverige har redovisats årligen sedan 1873, med undantag för åren 1994, 1999–2000, 2008 och 2011. Mellan 1873 och 1966 har alkoholhanteringen redovisas med följande titlar under respektive tidsperiod:

- 1873/74–1885/86, Brännvins tillverkning och försäljning
- 1886/87–1902/03, Brännvins tillverkning och försäljning samt hvitbetssockertillverkningen
- 1903/04–1905/06, Brännvins tillverkning och försäljning samt hvitbetssocker- och maldryckstillverkningen
- 1906/07–1910/11, Brännvins tillverkning och försäljning samt socker- och maldryckstillverkningen
- 1911/12–1913/14, Accispiktiga näringar
- 1914–1918, Accispiktiga näringar, Brännvinsförsäljningen
- 1919–1922, Accispiktiga näringar, rusdrycksförsäljningen
- 1923–1966, Rusdrycksförsäljningen m.m.

Sedan 1967 har rapporten publicerats under titeln Alkoholstatistik, men getts ut av olika myndigheter:

- 1967–1969, Kontrollstyrelsen
- 1970–1976, Riksskatteverket
- 1977–1993, Socialstyrelsen
- 1995–1998, Alkoholinspektionen
- 2002–2012, Statens folkhälsoinstitut
- 2013–tillsvidare, Folkhälsomyndigheten.

Övergripande folkhälsopolitiskt mål

Det övergripande målet för folkhälsopolitiken är att skapa samhällliga förutsättningar för en god hälsa på lika villkor för hela befolkningen.

Utgångspunkten för folkhälsoarbetet i Sverige är folkhälsopolitikens elva målområden som har beslutats av Sveriges riksdag. De anger centrala bestämningsfaktorer för hälsan. Målområde 11 behandlar alkohol, narkotika, dopning, tobak och spel. Folkhälsomyndigheten har en viktig roll kopplad till detta målområde som nationellt kunskapscentrum för metoder och strategier för folkhälsa, som ansvarig myndighet för uppföljning av folkhälsopolitiken och som central tillsynsmyndighet för bland annat alkohollagen (1). Med syfte att ange mål och inriktning för samhällets insatser inom ANDT-politiken för 2011–2015 har riksdagen antagit propositionen ”En samlad strategi för alkohol-, narkotika-,

dopnings- och tobakspolitiken” (3), även kallad ANDT-strategin. Det övergripande målet rörande alkohol i ANDT-strategin är ”ett samhälle med minskade medicinska och sociala skador orsakade av alkohol”. Under det övergripande målet finns sju långsiktiga mål utan någon angiven bortre tidsgräns. Därtill finns 27 prioriterade mål för strategiperioden 2011–2015. Strategin innefattar även en tydlig struktur för uppföljning och utvärdering av målen. En särskild utredare har haft till uppdrag av Socialdepartementet att inom ramen för en projektgrupp kartlägga och föreslå vilka indikatorer som bör ingå i en samlad uppföljning av ANDT-strategin. Uppföljningssystemet syftar till att mäta konsumtion, beteenden, skador och andra negativa konsekvenser knutna till alkohol, narkotika, dopning och tobak. Regeringen har beslutat att ge Folkhälsomyndigheten i uppdrag att genomföra en samlad uppföljning av ANDT-strategin (4). I uppdraget ingår också att ansvara för det samordnade uppföljningssystemet för ANDT-politiken.

EU-medlemsländerna har mellan 2006 och 2012 haft en gemensam alkoholstrategi (5) som syftat till att begränsa alkoholens skadeverkningar. Strategin var inte juridiskt bindande för medlemsstaterna utan var tänkt att fungera som ett komplement till ländernas egna åtgärder på området. Alkoholstrategin ämnade att bidra till att koordinera och stärka medlemsländernas alkoholpolitiska insatser på ett antal nyckelområden, bland annat att skydda barn, unga och ofödda, minska trafikolyckor med alkoholinblandning, förebygga alkoholrelaterade problem bland vuxna och på arbetsplatser, stärka informations- och utbildningsinsatser och utveckla en gemensam kunskapsbas på EU-nivå. Alkoholstrategin gällde mellan 2006 och 2012 och har sedan fortsatt att löpa på.

Introduktion och syfte

Syftet med rapporten Alkoholstatistik 2013 är att redovisa statistik över försäljning, produktion, partihandlars införsel/import och utförsel/export av alkoholdrycker i Sverige samt statistik över aktörer på marknaden: detaljhandelsmonopolet och dess ombud, partihandlare, tillverkare, innehavare av serveringstillstånd och detaljhandlare av folköl. Här redovisas även omsättningen från alkoholdrycksförsäljningen, detaljhandels realprisindex och statens skatteinkomster samt punktskatterna på alkoholdrycker. Följande statistik ger en översiktlig bild av alkoholhanteringen i Sverige, både när det gäller omfattning och utveckling över tid. Statistiken ligger även till grund för utvärdering och uppföljning på alkoholområdet.

Rapporten redovisar huvudsakligen statistik på riksnivå. Där det är möjligt redovisas även statistiken fördelad på län.

Översikt över bestämmelser på alkoholområdet

Den 1 januari 2011 trädde den nya alkohollagen (1) i kraft, vilken ersatte den gamla alkohollagen (6) och lagen om försäljning av teknisk sprit m.m. (7). Föreskriftsrätten som anknyter till den nya alkohollagen finns i alkoholförordningen (8). Den nya lagstiftningen innebar förändringar av bestämmelserna gällande bland annat definitioner, serveringstillstånd, tillverkning, marknadsföring, tillsyn och hantering av teknisk sprit. Ytterligare information om lagstiftarens intentioner med den nya lagen finns i propositionen ”En ny alkohollag” (9).

Tillstånd och rättigheter för handel med alkoholdrycker samt tillverkning

Partihandel, tillverkning, detaljhandel och servering med spritdrycker, vin, andra jästa alkoholdrycker, starköl och folköl regleras i alkohollagen. Dock behandlas beskattning av alkoholdrycker i lagen om alkoholskatt (10).

Tillsynsansvar

Kontrollen på alkoholområdet är fördelad på flertalet myndigheter.

Enligt alkohollagen (1) har,

- Folkhälsomyndigheten tillsyn över efterlevnaden av alkohollagen och anslutande föreskrifter enligt 9 kap. 1 §. Myndigheten har även ansvar för uppföljning av alkohollagen och alkoholstatistik samt tillsyn för handeln med teknisk sprit och alkoholhaltiga preparat.
- Länsstyrelsen ansvar för den regionala tillsynen.
- Konsumentverket ansvar för tillsynen av marknadsföring av alkoholdrycker.

- Polisen och kommunen ansvarar för den omedelbara och operativa tillsynen, framför allt när det gäller alkoholserving på serveringsställen och detaljhandel med folköl.

Enligt lagen om alkoholskatt (10) har Skatteverket ansvar för godkännande av upplagshavare, registrerande av varumottagare och för punktskatt.

Livsmedelsverket har tillsynsansvar för Systembolagets butiker och är också den myndighet som har kontrollansvar över de av Livsmedelsverket registrerade vin- och spritanläggningarna.

Kommunernas miljö- och hälsoskydds nämnder eller motsvarande nämnder har tillsynsansvar för tillverkningen av t.ex. fruktvin, cider och starköl.

Tullverket ansvarar för att partihandlare och privatpersoner i förekommande fall betalar aktuella tullar, avgifter och skatter samt följer restriktioner gällande införsel/import och utförsel/export. Myndigheten ska bland annat förebygga och bekämpa brottslighet som har samband med att alkoholdrycker förs över den svenska gränsen.

Alkoholens tillgänglighet

Allmän information

I Sverige begränsas bland annat tillgången till alkohol av att alkoholdrycker över 3,5 volymprocent enbart går att köpa antingen via Systembolaget eller på de serveringsställen som har ett av kommunen utfärdat serveringstillstånd. Flertalet alkoholdrycker med en styrka av 3,5 volymprocent eller lägre går att köpa i dagligvarubutiker om personen i fråga är 18 år eller äldre.

I följande kapitel presenteras information om hur alkoholdryckstillgängligheten begränsas i Sverige, följt av data över hur tillgängligheten har utvecklats de senaste decennierna.

Detaljhandel

Systembolaget AB

Systembolaget AB har monopol på detaljhandel med spritdrycker, vin, starköl och andra jästa alkoholdrycker. Den sistnämnda typen av alkoholdrycker tillkom i lagstiftningen 2011 (1). Det finns restriktioner kring antal försäljningsställen, öppettider och åldersgränser för inköp, vilket begränsar tillgängligheten för konsumenterna. Riktlinjerna för etablering av butiker har beslutats av Systembolagets styrelse utifrån bolagets avtal med staten (11). Beslutet anger att Systembolaget ska vara representerat med minst en butik i varje kommun. I övrigt gäller principen att butiker etableras i större tätorter, stadsdelar och förorter i första hand utifrån befolkningsunderlag.

Ombud

Systembolaget bedriver också detaljhandel via ombud som är lokaliserade till mindre orter där kundunderlag för att etablera en systembutik bedöms vara för litet. Ombuden lagerför inga varor, utan när kunden har gjort en beställning skickas varorna till ombuden från Systembolagets två centrala varudepåer i Sundsvall och Örebro. Ombuden följer samma restriktioner för köp som Systembolaget, vilket bland annat innebär att varorna bara säljs under samma tider som Systembolagets öppettider, att köparna måste vara minst 20 år för att handla och att de inte får vara berusade eller misstänkta för langning. Genom att varorna skickas från de centrala depåerna har kunderna tillgång till Systembolagets samlade utbud. Ombuden svarar för cirka en procent av Systembolagets omsättning (12).

Åldersgräns

Kassapersonalen är skyldig att säkerställa att köpare av alkoholdrycker är 20 år eller äldre, då försäljning till någon under 20 år är förbjudet enligt alkohollagen och straffbart. Systembolaget har som mål att alla köpare som ser ut att vara under 25 år ska bli ombedda att visa legitimation. Föreligger misstanke om langning eller om köparen är märkbart påverkad av berusningsmedel så ska försäljning nekas.

Systembolaget får införa/importera alkoholdrycker, men bara för att klara sin skyldighet att expediera en enskild kunds beställning av drycker som inte finns i sortimentet.

Öppettider

Öppettiderna sätts inom ramen för de riktlinjer som beslutats av riksdagen. De generella öppettiderna är måndag–fredag kl. 10.00–18.00 och lördag kl. 10.00–13.00. De generella öppettiderna justeras utifrån lokala kundbehov. Det är vanligt att stängningstiden för butiker belägna inom stadsområden och vid större köpcentrum är senare än kl. 18 på vardagar och senare än kl. 13 på lördagar. Systembolagets öppettider är i stort sett oförändrade sedan 2002, då lördagsöppet infördes (12).

Folköl

Detaljhandel med och servering av folköl får huvudsakligen bedrivas av den som har en registrerad livsmedelslokal och som säljer matvaror eller samtidigt serverar mat. Folköl säljs huvudsakligen genom dagligvaruhandeln. Sedan den 1 juli 2001 ska den som bedriver detaljhandel med folköl anmäla verksamheten hos den kommun där försäljningen sker. Detaljhandlaren är skyldig att utöva särskild kontroll, egenkontroll, över försäljningen, och ha ett lämpligt program för detta.

Egenkontrollprogrammet ska inkludera ett dokument som bland annat beskriver vilka rutiner som ska användas vid försäljning av folköl för att se till att försäljningsbestämmelserna följs. Programmen är tänkta att fungera som en trygghet för kassapersonalen och som ett instrument för handlaren att säkerställa att försäljningsreglerna kommer att följas. Detta kan betyda att det finns nedskrivna rutiner för att bland annat säkerställa att folköl inte säljs till påverkade personer och hur personalen bör agera om någon som nekas köp börjar uppträda hotfullt. Det bör också finnas beredskap för att vidta åtgärder i de fall problem uppstår.

Kommunerna har så snart en anmälan om försäljning inkommit ett ansvar att informera handlarna om försäljningsreglerna och om skyldigheten att utöva egenkontroll enligt det upprättade programmet. Den som bedriver detaljhandel med folköl måste även sälja matvaror i samma butik, om inte handeln bedrivs av en öltillverkare eller av Systembolaget. Folköl får endast säljas till den som har fyllt 18 år.

Partihandel

1995 upphävdes ensamrätten för dåvarande statligt ägda Vin & Sprit AB att importera spritdrycker, vin och starköl samt att bedriva partihandel med spritdrycker, vin och importerad starköl. Numera får sådan verksamhet bedrivas av alla som Skatteverket har godkänt som upplagshavare eller registrerat som varumottagare. Rätten till partihandel gäller endast den dryck som omfattas av godkännandet eller registreringen. Alkohollagen (1) medger partihandel med alkoholdrycker till detaljhandelsbolaget, Systembolaget, annan partihandlare som

har rätt att handla med motsvarande alkoholdrycker, innehavare av stadigvarande serveringstillstånd i enlighet med reglerna i åttonde kapitlet i alkohollagen (1) och till den som godkänts som skattebefriad förbrukare för användning i teknisk, industriell, medicinsk, vetenskaplig eller liknande verksamhet. Vid partihandel med spritdrycker, vin, starköl eller andra jästa alkoholdrycker måste säljaren förvissa sig om att köparen har rätt att köpa in eller sälja varan vidare.

Tillståndsplikt

Tillståndsplikten avskaffades 2011 för inköp av spritdrycker, vin, andra jästa alkoholdrycker och starköl. Sedan 2011 har godkända upplagshavare och registrerade varumottagare rätt att köpa dessa alkoholdrycker. Upplagshavare har rätt att både tillverka och bedriva partihandel med alkoholdrycker, medan varumottagare endast har rätt att bedriva partihandel. Ett fåtal företag är både godkända som upplagshavare och registrerade som varumottagare.

Teknisk sprit

Kravet på tillstånd för att införa, sälja och köpa teknisk sprit avskaffades i och med att den nya alkohollagen trädde i kraft. Tillstånd för handel med teknisk sprit är ersatt med en rätt att handla med varan kopplad till reglerna om godkännande som upplagshavare eller skattebefriad förbrukare enligt lagen om alkoholskatt (10).

Privatinförsel

Under vissa förutsättningar får privatpersoner föra in alkoholdrycker i Sverige. Detta regleras i alkohollagens fjärde kapitel (1). Alkoholdrycker får med vissa begränsningar bland annat föras in i Sverige av en enskild person som har fyllt 20 år om dryckerna är ämnade för denne eller dennes familjs personliga bruk.

Svensk alkoholskatt och/eller tullavgift kan bli aktuell beroende på om varan förs in från ett annat EU-land eller från ett land utanför EU. Svensk alkoholskatt ska inte betalas om köparen själv transporterar varorna från ett annat EU-land, förutsatt att varorna är avsedda för köparens eller köparens familjs personliga bruk, så kallad resandeförsel. För alkoholvaror som beställs av privatpersoner över internet och transporteras till Sverige ifrån ett annat EU-land ska svensk alkoholskatt betalas. Ansvaret för vem som ska betala den svenska alkoholskatten beror på vem som ordnar med transporten till Sverige. Om köparen ordnar med transporten, t.ex. genom att anlita ett transportföretag, ska denne betala den svenska alkoholskatten. Köparen ska då meddela Skatteverket innan transporten påbörjas och ställa säkerhet för varorna. När säljaren istället ordnar med transporten rör det sig om så kallad distansförsäljning. Då ska säljaren enligt huvudregeln betala den svenska alkoholskatten. Ifall säljaren inte ställt säkerhet för den svenska skatten gäller att den som tar emot varorna är skattskyldig för punktskatten i Sverige (13).

Servering

Tillståndsplikt

Det krävs tillstånd för att servera spritdrycker, vin, andra jästa alkoholdrycker och starköl. Alkoholdrycker får endast serveras till den som har fyllt 18 år.

Ansökningar om serveringstillstånd handläggs av den kommun där serveringen är tänkt att ske. Det är kommunerna som utfärdar tillstånd (14) för att servera spritdrycker, vin, andra jästa alkoholdrycker och starköl.

Stadigvarande serveringstillstånd avser servering året runt eller årligen under en viss tidsperiod och tillfälliga serveringstillstånd avser ett enstaka tillfälle eller en enstaka tidsperiod. Såväl stadigvarande som tillfälliga tillstånd kan gälla servering till allmänheten eller till slutna sällskap. Ett slutet sällskap kan exempelvis vara en förening eller ett företag. Serveringstillstånden kan delas in i huvudgrupper efter tillåtna alkoholdrycker för servering: spritserveringar, vin- och andra jästa alkoholdryckersserveringar samt starkölserveringar.

Endast den som bedöms vara lämplig kan få ett serveringstillstånd. Vid prövning tar kommunen bland annat hänsyn till personens kunskaper i alkohollagen samt eventuella betalningsanmärkningar och förekomster i Polismyndighetens belastningsregister.

Bestämmelserna kring servering och serveringstillstånd förändrades 2011 i samband med att den nya alkohollagen (1) trädde i kraft. Det är den sökande av serveringstillståndet som genom ett prov om alkohollagen ska visa att denne har den kunskap som krävs för att utöva serveringsverksamhet (15). Varje sökande har tre försök på sig att klara kunskapsprovet per ansökan om serveringstillstånd. I undantagsfall kan den sökande beviljas undantag från kravet på att avlägga kunskapsprov. Antalet kunskapsprovsförsök som genomfördes 2013 var i genomsnitt 378 stycken per månad. Andelen som godkändes vid något av de tre försökstillfällena, det vill säga exklusive de som hade försök kvar, var 94 %, vilket är samma som för 2012 (Tabell 1).

Tabell 1. Antal genomförda kunskapsprov och resultat efter tre försök. 2011–2013.

År	Antal genomförda prov	Antal och andel personer som erhållit godkänt resultat, efter tre försök	Antal och andel personer som inte klarat godkänt resultat efter tre försök
2011	6 716	2 458 (86 %)	393 (14 %)
2012	4 959	2 636 (94 %)	182 (6 %)
2013	4 538	2 431 (94 %)	153 (6 %)

Källa: Folkhälsomyndigheten (Tillståndsregistret) (16).

Krav på serveringen

Serveringstillståndet är förenat med krav på hur serveringen ska skötas.

Tillståndshavaren måste bland annat genomföra ålderskontroller, neka servering av alkohol till personer som är märkbart påverkade, erbjuda ett varierat matutbud och respektera de tillåtna öppettiderna.

Före 2011 krävdes det att tillståndshavaren skulle tillhandahålla ”lagad mat”, vilket ersattes med den vidare formuleringen ”lagad eller på annat sätt tillredd mat” i samband med att den nya alkohollagen trädde i kraft. Alkoholdrycker som kräver serveringstillstånd får enligt alkohollagen normalt serveras från kl. 11.00 till 01.00, förutsatt att kommunen inte meddelat andra tillåtna öppettider.

Kommunens miljö- och hälsoskyddsnämnd eller motsvarande prövar om en lokal kan godkännas som livsmedelslokal och därmed får användas för detaljhandel eller servering.

Folköl

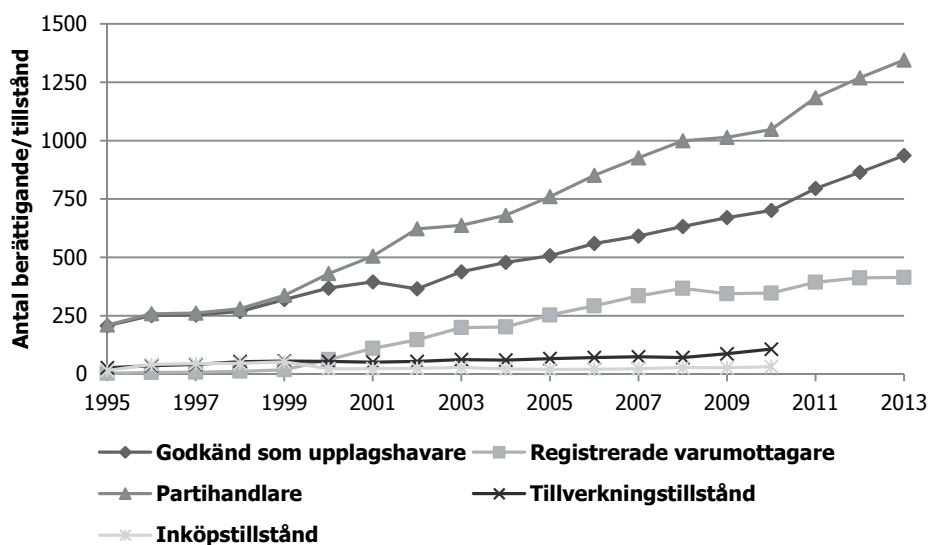
För att servera folköl krävs inget särskilt tillstånd, men liksom för detaljhandel med folköl måste lokalen vara godkänd som livsmedelslokal och mat ska kunna serveras. Sedan den 1 juli 2001 ska den som serverar folköl också anmäla verksamheten hos den kommun där försäljningen sker. Som nämnts ovan ska den som serverar folköl dessutom utöva egenkontroll över serveringen.

Tillgänglighetens utveckling

Antal detaljhandelsställen, ombud och folkölsbutiker

Antalet Systembolagsbutiker fortsätter att öka, 2013 var det 426 butiker vilket är en ökning med fem stycken från året innan. Numera finns det minst en Systembolagsbutik i varje kommun, sista kommunen att få en butik var Knivsta kommun. Antalet Systembolagsombud fortsätter att minska till 500 ombud 2013. Antalet detaljhandelsbutiker som säljer folköl under 2013 uppgår till ca 6 900 stycken (Tabell 4).

Figur 1. Antal berättiganden att bedriva partihandel med spritdrycker, vin och andra jästa alkoholdrycker samt starköl eller att tillverka sprit. 1995–2013.

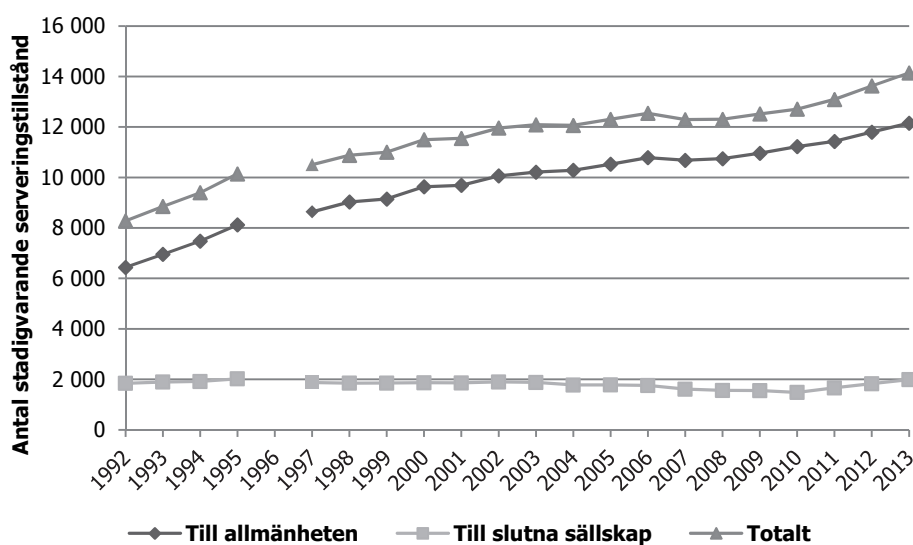


Källa: Folkhälsomyndigheten (Tillståndsregistret) (16).

Antal partihandlare med alkoholdrycker

Den 1 januari 2011 upphörde inköps- och tillverkningsstillstånden och ersattes av berättigande att vara godkänd som upplagshavare eller registrerad som varumottagare av alkoholdrycker. Då det finns ett fåtal företag som förutom att vara godkända som upplagshavare även är registrerade som varumottagare bör läsaren vara observant på att det totala antalet partihandlare inte är en rak summering. Antalet berättiganden att bedriva partihandel har ökat stadigt på årlig basis sedan partihandelsmonopolet avskaffades 1994, den största ökningen har varit för de godkända upplagshavarna av alkoholdrycker (Figur 1 samt Tabell 5).

Figur 2. Antal stadigvarande tillstånd att servera alkoholdrycker till allmänheten och slutna sällskap, vid utgången av respektive år. 1992–2013.



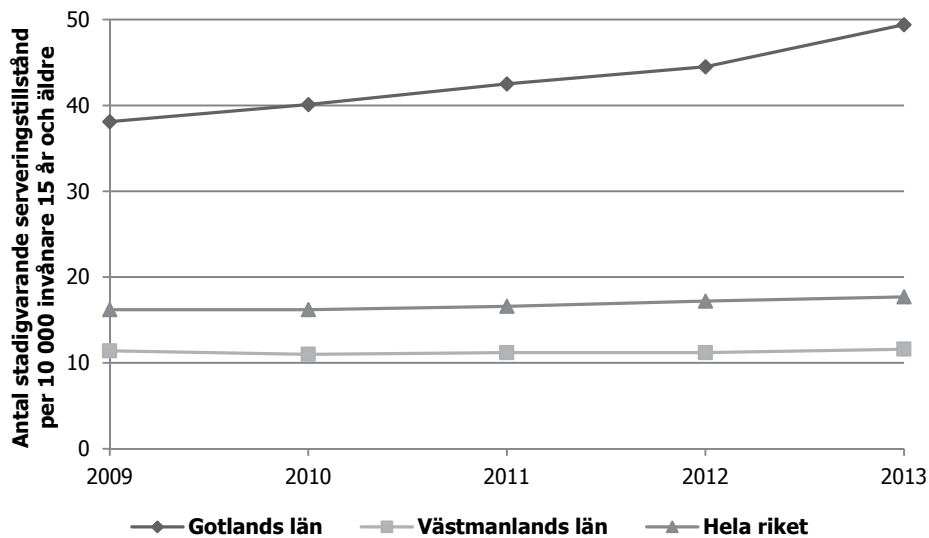
Källa: Folkhälsomyndigheten (Kommuner via Tillståndsregistret) (16).

Antal stadigvarande serveringstillstånd

Det totala antalet stadigvarande serveringstillstånd fortsätter att öka och uppgår under 2013 till 14 143 stycken (Figur 2). Av serveringstillstånd till allmänheten är det främst serveringar med rätt att servera alla slags alkoholdrycker som fortsätter att öka och står för den största ökningen (Tabell 6). För serveringstillstånd till slutna sällskap är det de utfärdade tillstånden som gäller cateringverksamheten som utgör den enskilt största orsaken till att de stadigvarande serveringstillstånden för slutna sällskap har ökat. Cateringtillstånden med rätt att servera alkoholdrycker har nu funnits i tre år. Under 2013 utgjorde de en tredjedel av alla stadigvarande serveringstillstånd till slutna sällskap (Tabell 7).

Antalet stadigvarande serveringstillstånd per 10 000 invånare 15 år och äldre har ökat den senaste femårsperioden för hela riket, dock är det stora skillnader mellan länen (Figur 3 samt Tabell 8). Det är främst turist län med få invånare som sticker ut i statistiken, såsom Gotland och Jämtland. Det län som har minst antal stadigvarande serveringstillstånd per 10 000 invånare 15 år och äldre är Västmanland, med 11,6 stycken.

Figur 3. Antal stadigvarande serveringstillstånd per 10 000 invånare 15 år och äldre, för det högsta och lägsta länet samt hela riket. 2009–2013.



Källa: Folkhälsomyndigheten (Kommuner via Tillståndsregistret) (16).

Antal tillfälliga serveringstillstånd

De tillfälliga serveringstillstånden riktade mot servering till allmänheten ökade mellan 2012 och 2013 med ca 6 %. De tillfälliga serveringstillstånden till slutna sällskap visar en fortsatt nedåtgående trend, och minskade mellan 2012 och 2013 (Tabell 9).

Senaste tidpunkt för servering av alkoholdrycker

De flesta stadigvarande serveringstillstånd till allmänheten har rätt att servera alkoholdrycker till 01.00, vilket är den normala ”stängningstiden” enligt alkohollagen. Det är fler serveringsställen som har rätt att vara öppna efter 01.00 än som måste stänga innan 01.00, dock är trenden att antalet serveringar som inte får servera alkoholdrycker senare än 01.00 har en större antalsökning än de serveringar som får servera alkoholdrycker efter 01.00 (Tabell 10). Flest antal serveringsställen som har rätt att servera alkoholdrycker efter 01.00 finns i storstadslänen Skåne, Stockholm och Västra Götaland (Tabell 11).

Alkoholhanteringen i liter

Tillverkning

Tillverkning av alkoholdrycker och sprit regleras i alkohollagen. Med tillverkning av sprit avses varje förfarande varigenom sprit framställs eller utvinns.

Tillverkningen av alkoholdrycker och sprit reglerades fram till och med 2010 i den förra alkohollagen (6), då krävdes tillstånd från Statens folkhälsoinstitut för att tillverka alkoholdrycker och för att tillverka sprit. Då prövades den sökandes lämplighet på liknande sätt som vid ansökan om serveringstillstånd, vilket bland annat innebar att övervägandet baserades på eventuella betalningsanmärkningar och förekomster i belastningsregistret och huruvida sökanden hade tillräckliga kunskaper om alkohollagen. I och med den nya lagen 2011 (1) ersattes tillståndet med en rättighet att tillverka alkoholdrycker och sprit. Rättigheten förutsätter dock att tillverkaren är godkänd som upplagshavare eller skattebefriad förbrukare enligt bestämmelserna i lagen om alkoholskatt (10). Privatpersoner får dock utan tillstånd tillverka vin, andra jästa alkoholdrycker och öl i hemmet för eget behov.

Monitorundersökningen

De skattningar av totalanskaffningen som presenteras i denna rapport har genomförts av CAN (19) vilka 2013 fick i uppdrag av Socialdepartementet att ansvara för de så kallade Monitormätningarna som pågått kontinuerligt sedan år 2000. Tidigare ansvarig var SoRAD vid Stockholms universitet. CAN har reviderat tidigare års siffror (20).

Monitorundersökningen har presenterat skattningar över volymen av oregistrerad alkohol, oregistrerade delmängder, baserat på månatliga telefonintervjuer med ett riksrepresentativt urval om 1 500 svenskar i åldern 16–80 år. Genom att kombinera uppgifter om de registrerade delmängderna och skattningen över de oregistrerade delmängderna kan en skattning av totalanskaffningen genomföras. Undersökningen bygger på fyra huvudprinciper (21):

1. undvikande av mått på konsumtionsplanet
2. kort observationstid
3. mätning på aggregerad nivå
4. uppräknning av självrapporterade uppgifter.

Folkhälsomyndighetens rapporter

Inom alkoholområdet skickar Folkhälsomyndigheten årligen ut två statistikrapporter, enligt föreskrifterna

- Folkhälsomyndighetens föreskrifter om statistiska uppgifter avseende tillverkning av alkoholdrycker och partihandel med spritdrycker, vin, starköl och andra jästa alkoholdrycker (FoHMFS 2014:2) (22),
- Folkhälsomyndighetens föreskrifter om statistiska uppgifter avseende servering (FoHMFS 2014:5) (23).

Bortfallsbeskrivning av statistikrapport försäljning/tillverkning

Det totala bortfallet de senaste tre åren har legat mellan 16 och 17 %. Det kan bero på att statistikrapporteringen för partihandlare och tillverkare till och med 2010 gjordes genom två separata rapporter, statistikrapport försäljning och statistikrapport tillverkning. Dessa slogs sedan ihop till en gemensam rapport, statistikrapport försäljning/tillverkning, i och med att den nya alkohollagen trädde i kraft 2011.

Ej inkomna rapporter: Det totala bortfallet består av ej inkomna rapporter från de partihandlare som hade ett aktivt berättigande att bedriva partihandel vid utgången av rapporteringsperioden samt de partihandlare som varit berättigade att bedriva partihandel under året men avslutat sin verksamhet innan utgången av rapporteringsperioden. Liknande tidigare år är det de partihandlare som har ett aktivt berättigande som står för den största delen av bortfallet, 13 % under 2013 (Tabell 2).

Tabell 2. Bortfallsbeskrivning, ej inkomna rapporter, statistikrapport försäljning/tillverkning. 2009–2013.

År	Antal utskickade rapporter	Bortfall Aktiva och berättigade partihandlare	Partihandlare som avslutat sin verksamhet under året	Totalt bortfall
2009 ¹	1 139	7 %	7 %	14 %
2010 ¹	1 194	9 %	5 %	14 %
2011	1 195	14 %	3 %	17 %
2012	1 317	13 %	3 %	16 %
2013	1 362	13 %	4 %	17 %

¹ Under 2009 och 2010 så skickades det ut två statistikrapporter, statistikrapport försäljning och statistikrapport tillverkning.

Källa: Folkhälsomyndigheten (Statistikrapport försäljning/tillverkning) (16).

Bortfallsbeskrivning av restaurangrapport

De senaste fem åren har det totala bortfallet legat kring 18 %. Det totala bortfallet delas in i två huvudkategorier, ej inkomna rapporter och inkomna rapporter.

Ej inkomna rapporter: Utgörs av de tillståndshavare som avslutat sitt serveringstillstånd under rapporteringsperioden samt de som har ett serveringstillstånd men som inte skickat in någon restaurangrapport, vilket utgjorde det största bortfallet på 14 %.

Inkomna rapporter: Huvudorsakerna till att inkomna rapporter kategoriseras som bortfall är att de har ofullständiga uppgifter eller att den angivna omsättningen anses orimlig i förhållande till inköpta volymer. Bortfallet för denna kategori har legat mellan tre och fyra procent under perioden 2009–2013 (Tabell 3).

Tabell 3. Bortfallsbeskrivning, ej inkomna rapporter, restaurangrapport. 2009–2013.

År	Antal utskickade rapporter	Bortfall		Inkomna rapporter		Totalt bortfall
		Ej inkomna rapporter	Serverings-tillstånd som avslutats under året	Aktiva serverings-tillstånd	Serverings-tillstånd som avslutats under året	
2009	14 165	5 %	11 %	2 %	1 %	19 %
2010	14 440	6 %	10 %	2 %	1 %	18 %
2011	14 454	5 %	7 %	2 %	1 %	16 %
2012	14 693	6 %	7 %	3 %	1 %	17 %
2013	15 003	8 %	6 %	3 %	0 %	18 %

Källa: Folkhälsomyndigheten (Restaurangrapport) (16).

Hanteringens utveckling i liter

Tillverkning av alkoholdrycker

Gällande 2013 års inhemska tillverkning av alkoholdrycker är det fortfarande vin och andra jästa alkoholdrycker som utmärker sig genom att tillverkningen fortsätter att öka. Även spritdryckstillverkningen ökar något till ca 119 miljoner liter, medan folk- och starköl minskade under 2013 (Figur 4, Tabell 12 och Tabell 13).

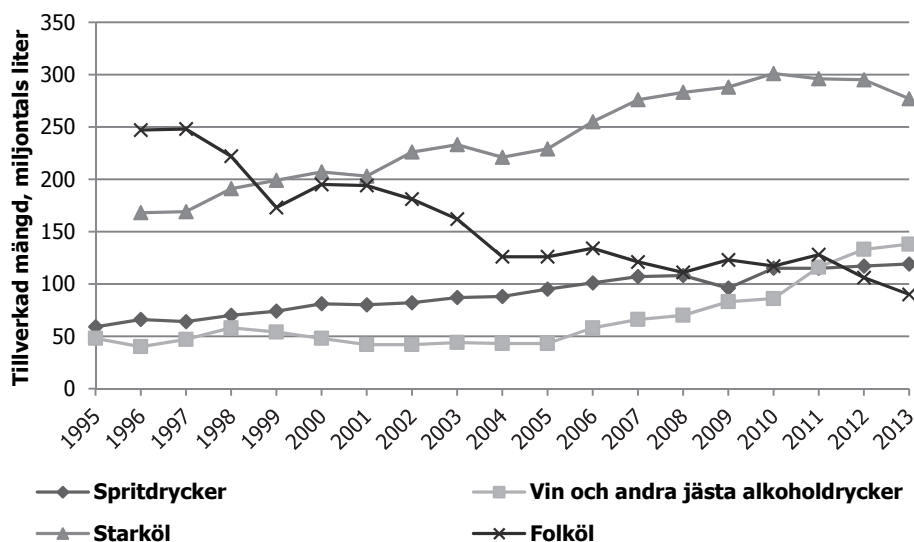
Införsel/import av alkoholdrycker

Partihandelns totala införsel/import av vin och andra jästa alkoholdrycker fortsätter att öka, medan starköl har minskat markant. Det har även skett en minskning gällande införsel/import av spritdrycker. Vin och andra jästa alkoholdrycker står för merparten av införsel/importen av alkoholdrycker i Sverige (Figur 5 samt Tabell 14).

Utförsel/export av alkoholdrycker

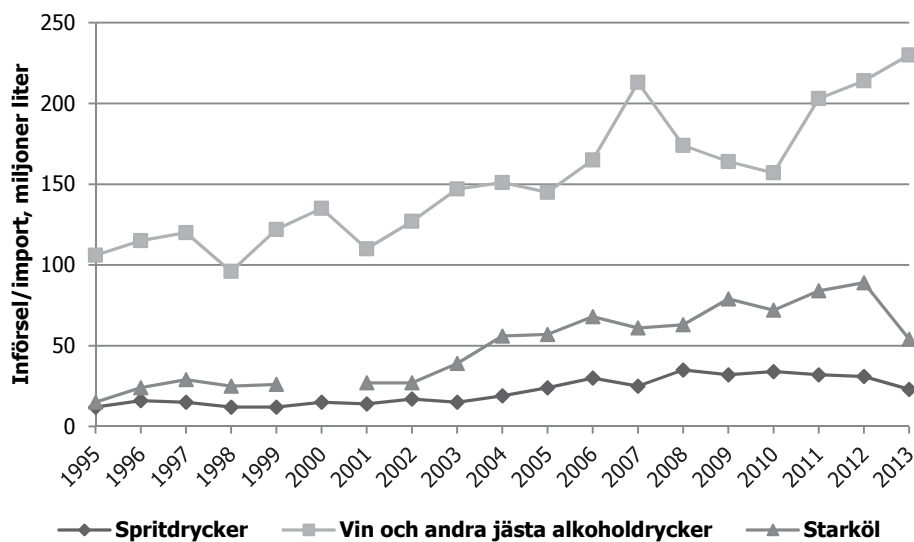
Partihandlens utförsel/export av alkoholdrycker fortsatte att öka mellan 2012 och 2013. För första gången står vin och andra jästa alkoholdrycker för den största andelen utförsel/export av alkoholdrycker (Figur 6 samt Tabell 15).

Figur 4. Tillverkning av alkoholdrycker, miljoner liter. 1995–2013.



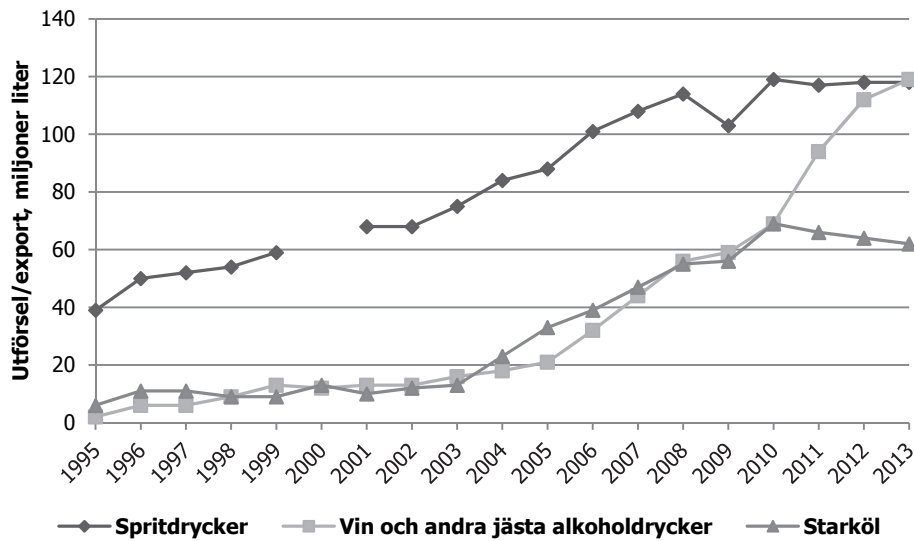
Källa: Folkhälsomyndigheten (Statistikrapport försäljning/tillverkning) (16).

Figur 5. Partihandlarnas införsel/import av alkoholdrycker, miljoner liter. 1995–2013.



Källa: Folkhälsomyndigheten (Statistikrapport försäljning/tillverkning) (16).

Figur 6. Partihandlarnas utförelse/export av alkoholdrycker, miljoner liter. 1995–2013.

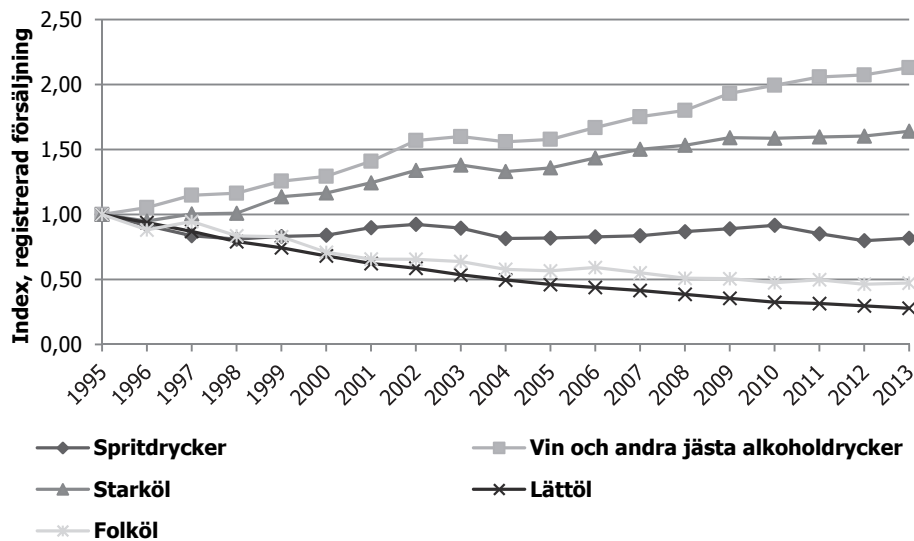


Källa: Folkhälsomyndigheten (Statistikrapport försäljning/tillverkning) (16).

Registrerad försäljning av alkoholdrycker i detaljhandel och servering

Försäljning i liter av alkoholdrycker har totalt sett ökat de senaste åren. Det är skillnader om vi ser på de tre alkoholslagen spritdrycker, vin och andra jästa alkoholdrycker och starköl. Sedan 1995 fram till i dag har den totala spritdrycksförsäljningen minskat, dock har försäljningen under perioden pendlat mellan 24 och 27 miljoner liter sålda spritdrycker. För vin och andra jästa alkoholdrycker har försäljningen mer än fördubblats sedan 1995 och ligger under 2013 på ca 237 miljoner liter sålda drycker. Starkölsförsäljningen har under samma period ökat med ca 60 % till en försäljning på ca 315 miljoner liter och utgör därmed det alkoholslag som står för den största försäljningsmängden alkoholdrycker i Sverige. Både lätt- och folköl har haft en stor försäljningsnedgång under perioden, en halvering för folkölsförsäljningen och ett tapp på 75 % för lättölsförsäljningen (Figur 7).

Figur 7. Indexerad registrerad försäljning i liter av alkoholdrycker i detaljhandel och servering. 1995–2013.

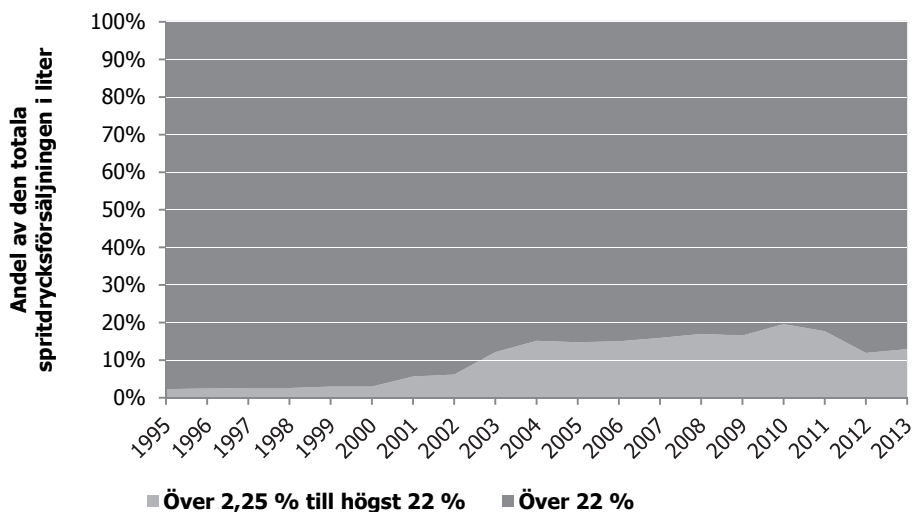


Basår 1995=100.

Källa: Systembolaget AB (24) och Folkhälsomyndigheten (Statistikrapport försäljning/tillverkning) (16).

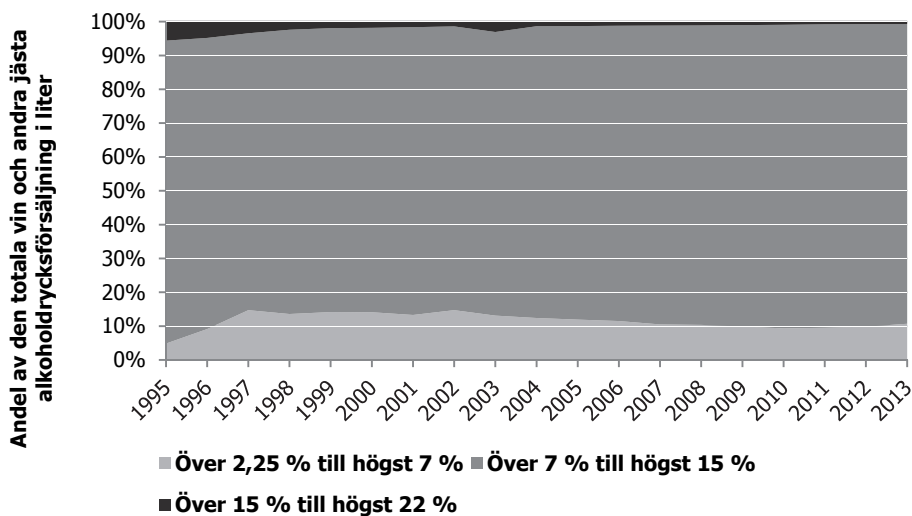
Av spritdrycksförsäljningen är det drycker med en alkoholstyrka som överstiger 22 volymprocent som står för den största försäljningsvolymen. Sedan 1995 har försäljningen av spritdrycker som får ha en alkoholstyrka av högst 22 volymprocent ökat, vilket kan bero på de så kallade ”alkoläskerna” (Figur 8). Gällande försäljningen av vin och andra jästa alkoholdrycker består den största försäljningsandelen av de drycker vars alkoholprocent ligger mellan över 7 och högst 15 volymprocent. Andelen av de alkoholdrycker som överstiger 15 volymprocent i alkoholstyrka har minskat under perioden och ligger nu på en låg nivå. Samma andel med en styrka över 2,25 och högst 7 volymprocent var som störst kring år 2000 och har sedan minskat fram till 2010 när det sakta börjat öka (Figur 9). Gällande starkölsförsäljningen är det främst starköl med en styrka mellan över 3,5 till högst 5,6 volymprocent som säljs, dock har andelen starköl med en styrka över 5,6 volymprocent ökat sedan 1994 och ligger under 2013 på ca 19 % (Figur 10). Majoriteten av alla spritdrycker säljs i detaljhandeln, men sedan 1995 har andelen som köps på serveringsställena ökat, det är en långsam ökningstakt (Figur 11). Det samma gäller vin och andra jästa alkoholdrycker, med skillnaden att här har andelen försäljning på serveringsställena legat kring 10 % under hela perioden (Figur 12). För starköl var fördelningen 1994 nästan 50/50 mellan detaljhandel och servering, under perioden har starköl som säljs i detaljhandeln ökat mer än försäljningen på serveringsställena så att fördelningen 2013 är ca 70/30 till förmån för detaljhandelsförsäljningen (Figur 13 samt Tabell 16–Tabell 24).

Figur 8. Registrerad spritdrycksförsäljning i liter, fördelad på alkoholstyrka. 1995–2013.



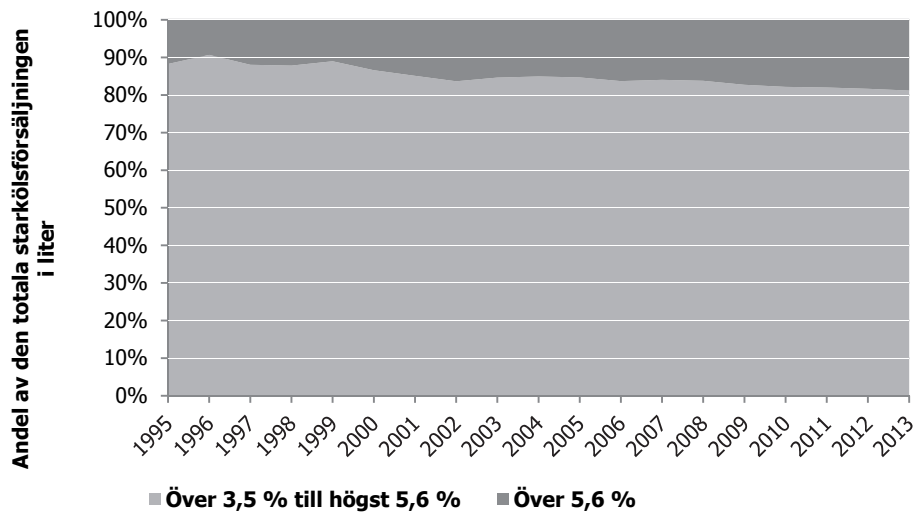
Källa: Systembolaget AB (24) och Folkhälsomyndigheten (Statistikrapport försäljning/tillverkning) (16).

Figur 9. Registrerad försäljning av vin och andra jästa alkoholdrycker i liter, fördelad på alkoholstyrka. 1995–2013.



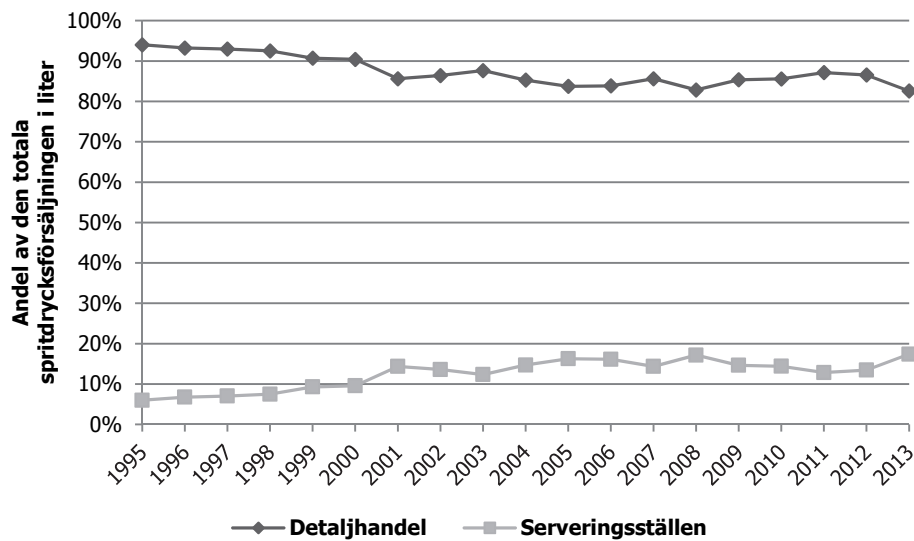
Källa: Systembolaget AB (24) och Folkhälsomyndigheten (Statistikrapport försäljning/tillverkning) (16).

Figur 10. Registrerad starkölsförsäljning i liter, fördelad på alkoholstyrka. 1995–2013.



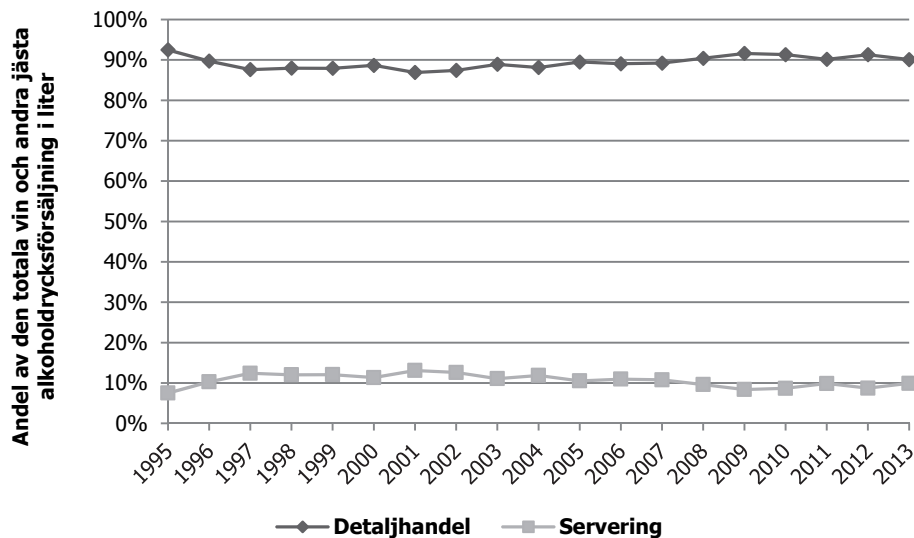
Källa: Systembolaget AB (24) och Folkhälsomyndigheten (Statistikrapport försäljning/tillverkning) (16).

Figur 11. Detaljhandelns och serveringsställets andel av den totala registrerade spritdrycksförsäljningen i liter. 1995–2013.



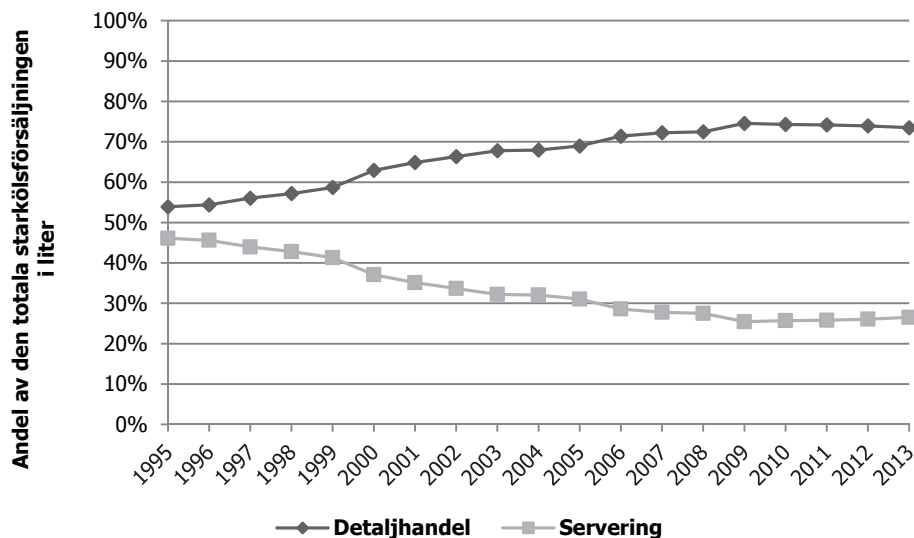
Källa: Systembolaget AB (24) och Folkhälsomyndigheten (Statistikrapport försäljning/tillverkning) (16).

Figur 12. Detaljhandelns och serveringsställets andel av den totala registrerade försäljningen av vin och andra jästa alkoholdrycker i liter. 1995–2013.



Källa: Systembolaget AB (24) och Folkhälsomyndigheten (Statistikrapport försäljning/tillverkning) (16).

Figur 13. Detaljhandelns och serveringsställets andel av den totala registrerade starkölsförsäljningen i liter. 1995–2013.

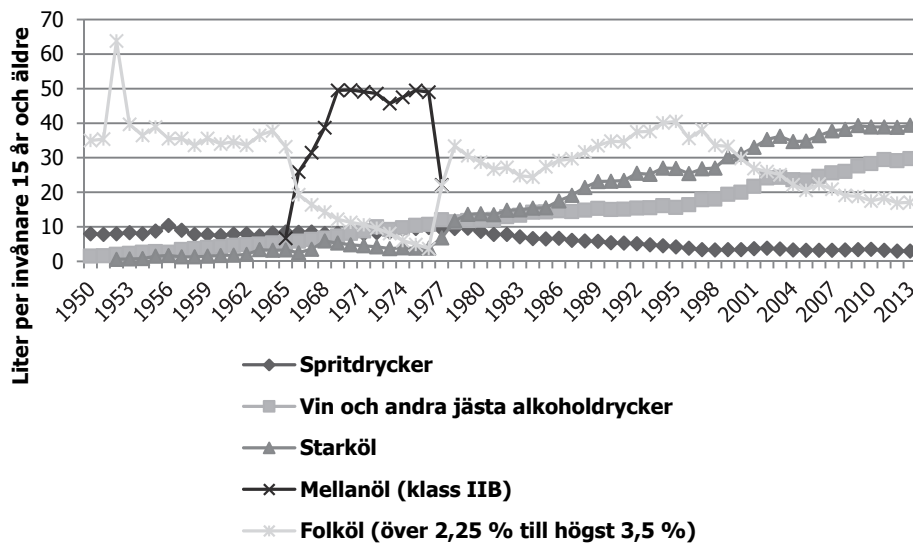


Källa: Systembolaget AB (24) och Folkhälsomyndigheten (Statistikrapport försäljning/tillverkning) (16).

Löpande registrerad alkoholdrycksförsäljning i liter alkohol per invånare 15 år och äldre

Spritdrycksförsäljningen i liter per invånare 15 år och äldre har minskat de senaste 50 åren. Detta är tvärt emot vad vin och andra jästa alkoholdrycker samt starköl har gjort, då dessa haft en stadig ökning under samma period. Folkölsförsäljningen har minskat kraftigt de senaste 20 åren (Figur 14 samt Tabell 25).

Figur 14. Löpande registrerad försäljning inom detaljhandel och servering av alkoholdrycker, omräknat till faktiska liter per invånare 15 år och äldre. 1950–2013.



Källa: Systembolaget AB (24) och Folkhälsomyndigheten (Statistikrapport försäljning/tillverkning) (16).

Löpande registrerad alkoholdrycksförsäljning på länsnivå

Den länsuppdelade alkoholdrycksförsäljningen i detaljhandeln och på serveringsställena erhåller ett liknande resultat oberoende av om den presenteras i liter per invånare 15 år och äldre eller i liter 100-procentig alkohol per invånare 15 år och äldre.

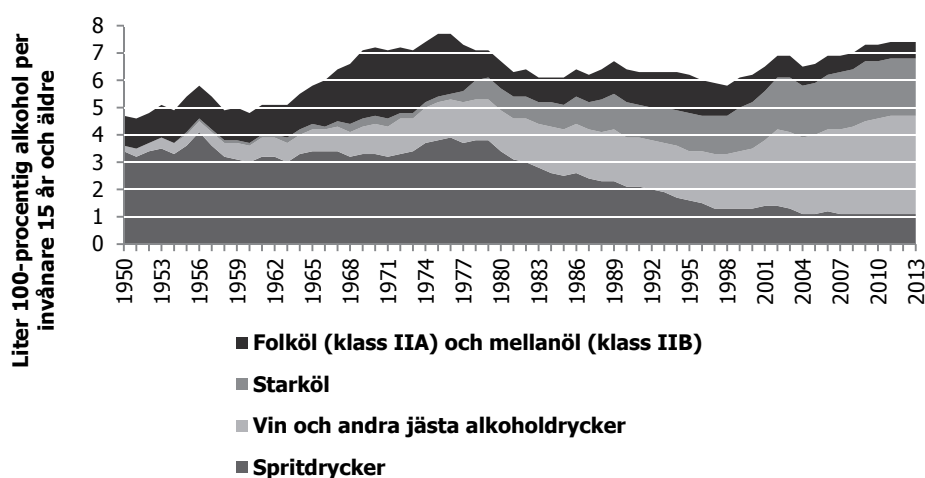
Detaljhandelns försäljning av spritdrycker och starköl är högst i Norrlandslänen, medan vin och andra jästa alkoholdrycker är mer jämt fördelade i hela riket. Dock är det några län som sticker ut och det är Jämtland, Värmland och Gotland som är turistlän och/eller gränsar till Norge. Det skulle kunna vara en av orsakerna till de högre försäljningssiffrorna jämfört med de angränsande länen. Skåne har en låg försäljning jämfört med liknande län som Västra Götaland och Stockholm. Det kan bero på den danska och tyska gränshandeln.

Gällande försäljningen på serveringsställen är det tre län som sticker ut, Gotland, Jämtland och Stockholm, vilka toppar försäljningen för de tre alkoholslagen. Det kan bero på att det är flertalet turister som kommer till nämnda län och köper alkoholdrycker när de är på serveringsstället vilket gör att de drar upp siffrorna gentemot övriga län (Tabell 26–Tabell 31 och Tabell 33–Tabell 38).

Registrerad alkoholdrycksförsäljning per liter 100-procentig alkohol per invånare 15 år och äldre

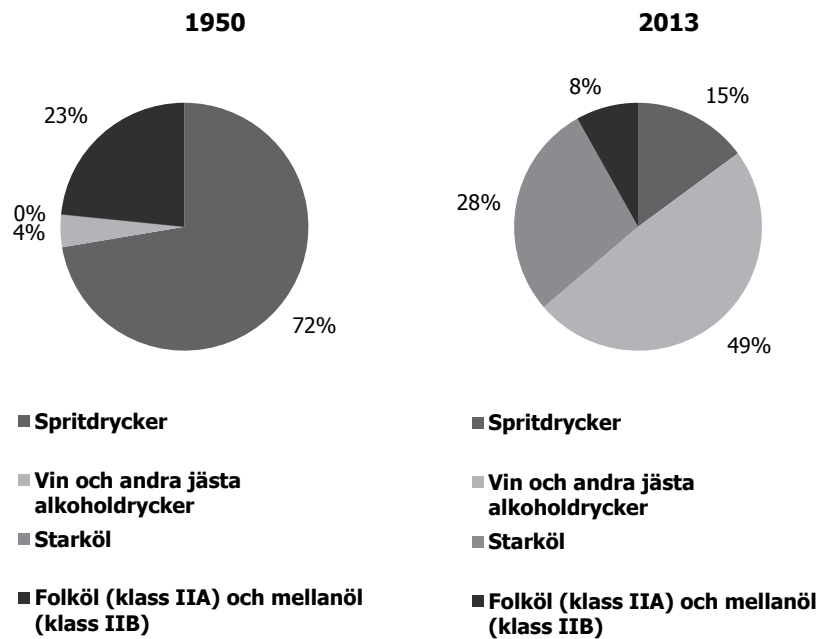
Den totala, både detaljhandel och servering, registrerade alkoholdrycksförsäljningen per liter 100-procentig alkohol per invånare 15 år och äldre ökade under 2013 till 7,4 liter. Under de senaste sextio åren kan vi se att alkoholdrycksförsäljningen har ändrats. I dag utgör vin och andra jästa alkoholdrycker den största andelen alkoholdrycker som säljs på den svenska marknaden, vilken är en stor förändring gentemot 1950 då det var spritdrycker som såldes mest (Figur 15 och Figur 16 samt Tabell 32).

Figur 15. Den registrerade alkoholdrycksförsäljningen, fördelat på dryckesslag, omräknat till liter 100-procentig alkohol per invånare 15 år och äldre. 1950–2013.



Källa: Systembolaget AB (24) och Folkhälsomyndigheten (Statistikrapport försäljning/tillverkning) (16).

Figur 16. Den registrerade alkoholdrycksförsäljningen, fördelat på dryckesslag och andel, omräknat till liter 100-procentig alkohol per invånare 15 år och äldre. 1950 och 2013.

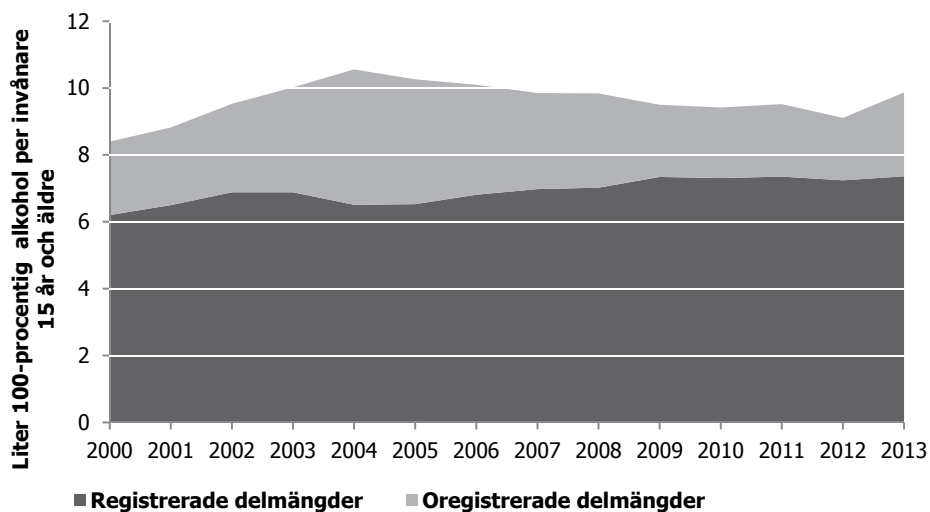


Källa: Systembolaget AB (24) och Folkhälsomyndigheten (Statistikrapport försäljning/tillverkning) (16).

Total alkoholskaffning

Den totala alkoholskaffningen skattades för 2013 till 9,87 liter 100-procentig alkohol per invånare 15 år och äldre, vilket innebar en ökning jämfört med 2012 års skattning om 9,11 liter. Det är främst den oregistrerade alkoholskaffningen som ökat under året (Figur 17 samt Tabell 39).

Figur 17. Total alkoholskaffning omräknad till liter 100-procentig alkohol per invånare 15 år och äldre, uppdelad på registrerade och oregistrerade delmängder. 2000–2013.



Källa: Centraförbundet för alkohol- och narkotikaupplysning (CAN) (19).

Alkoholhanteringen i kronor

Realprisindex

Med hjälp av realprisindex är det möjligt att studera prisutvecklingen av en vara eller en uppsättning varor över tid, i relation till en vald tidpunkt och med hänsyn tagen till inflationen. Realprisindex beräknas genom att ett nominalprisindex – det vill säga indexerade löpande priser – för en specifik vara eller varukorg divideras med konsumentprisindex, med samma basår, för motsvarande tidpunkt.

Realprisindex uttrycker hur prisutvecklingen på en vara eller en varukorg ser ut i relation till den generella prisutvecklingen mätt genom konsumentprisindex. KPI ses ofta som ett mått på inflationen. Det år som väljs som referenspunkt – mot vilket andra års priser kan jämföras – kallas för basår.

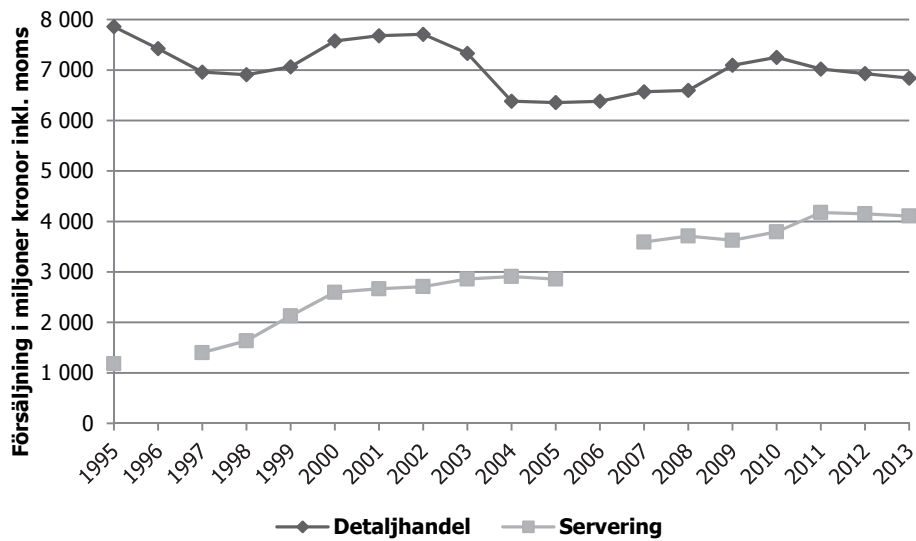
De realprisindex som redovisats i tidigare års alkoholstatistikrapporter (27) utgår ifrån ett beräkningssätt och en kategorisering av drycker som är något annorlunda de index vilka redovisas i denna rapport. De realprisindex som redovisas här är desamma som används inom ramen för uppföljningen av ANDT-strategin, där detaljhandelns realprisindex för spritdrycker, vin, starköl och folköl ingår som indikatorer. De indexerade realpriserna redovisas här med basåret 2011, Index 2011 = 100, då detta är startår för strategin.

Hanteringens utveckling i kronor

Löpande försäljning av alkoholdrycker i detaljhandeln och på serveringsställen

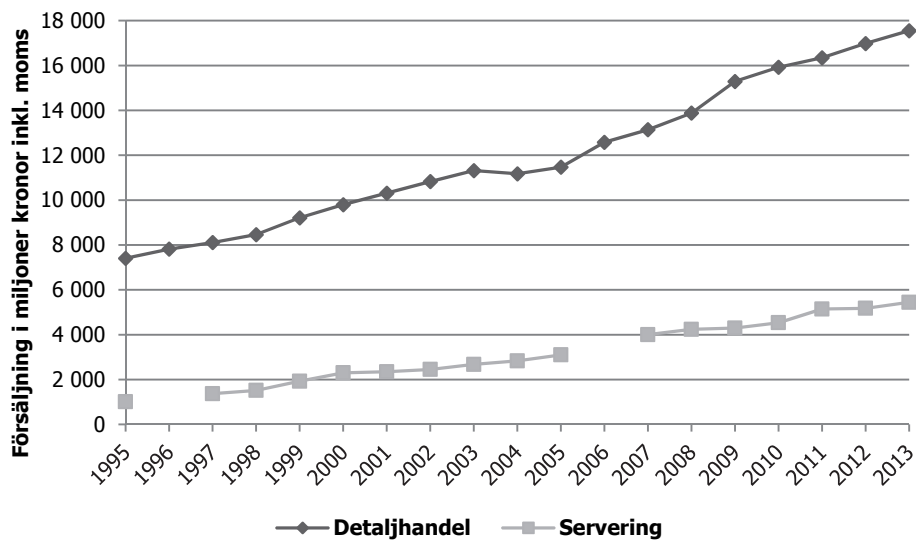
Den totala försäljningen av spritdrycker, uttryckt i kronor, har minskat något sedan 2012. Detta gäller både i detaljhandeln och på serveringsställena. Försäljningen av vin och andra jästa alkoholdrycker fortsätter att öka, och uppgår 2013 till ca 23 miljarder kronor. Även starkölsförsäljningen ökade under 2013, den stora skillnaden gentemot de andra alkoholdryckerna är att försäljningen på serveringsställena motsvarar försäljningen i detaljhandeln (Figur 18–Figur 20 samt Tabell 40–Tabell 42).

Figur 18. Den löpande försäljningen av spritdrycker, i detaljhandel och servering, miljoner kronor inkl. moms. 1995–2013.



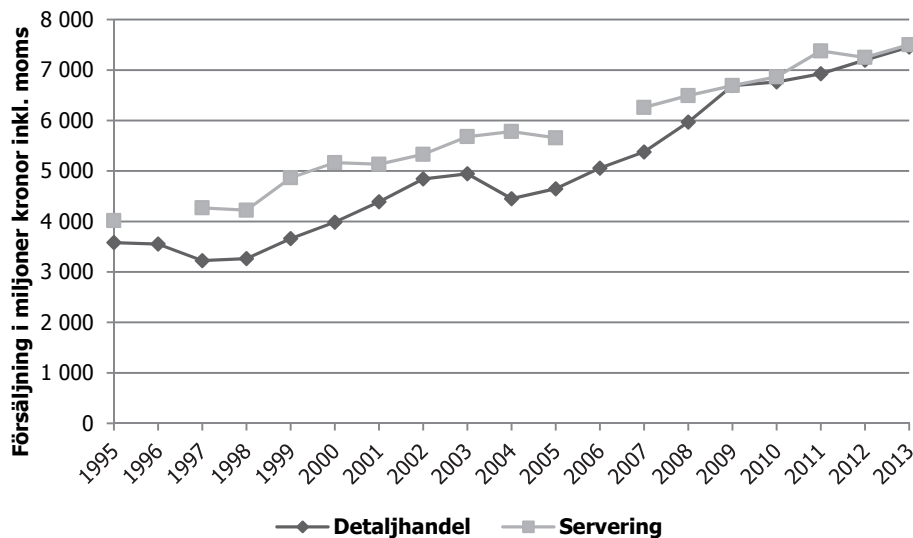
Källa: Systembolaget AB (27) och Folkhälsomyndigheten (Restaurangrapport) (16).

Figur 19. Den löpande försäljningen av vin och andra jästa alkoholdrycker, i detaljhandel och servering, miljoner kronor inkl. moms. 1995–2013.



Källa: Systembolaget AB (27) och Folkhälsomyndigheten (Restaurangrapport) (16).

Figur 20. Den löpande försäljningen av starköl, i detaljhandel och servering, miljoner kronor inkl. moms. 1995–2013.



Källa: Systembolaget AB (27) och Folkhälsomyndigheten (Restaurangrapport) (16).

Löpande alkoholdrycksförsäljning per län

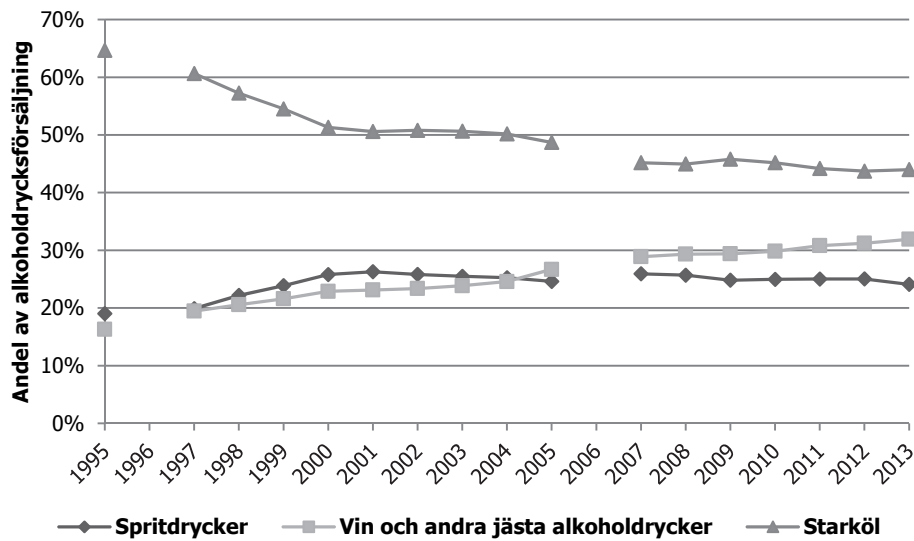
Spritdrycksförsäljningen per invånare 15 år och äldre i detaljhandeln har minskat i majoriteten av länen, 15 av 21 län, under perioden 2009–2013. Gällande försäljningen av vin och andra jästa alkoholdrycker samt starkölsförsäljningen har den i samtliga län ökat under samma period. I samtliga län är det försäljningen av vin och andra jästa alkoholdrycker per invånare 15 år och äldre som har den högsta försäljningen av de tre alkoholtyperna (Tabell 43, Tabell 45 och Tabell 47).

Gällande försäljningen per invånare 15 år och äldre på serveringsställen är det Jämtland som står för den högsta försäljningen av spritdrycker, 907 kronor per invånare 15 år och äldre. För vin och andra jästa alkoholdrycker samt starköl är det Stockholm som toppar försäljningen. 1 396 kronor för vin och andra jästa alkoholdrycker och 1 587 kronor för starköl (Tabell 44, Tabell 46 och Tabell 48).

Löpande försäljning av olika varuslag vid serveringsställen

Den totala löpande försäljningen av mat och drycker vid serveringsställen fortsätter att öka. Gällande alkoholdrycker är det en fortsatt minskad försäljning av spritdrycker och folköl, gentemot tidigare år. Gällande alkoholdrycker som säljs på serveringsställen har vin och andra jästa alkoholdrycker årligen ökat sin andel sedan 1995. Den andel som utgörs av starkölsförsäljning har minskat under samma period till att de senaste åren ha planat ut på en nivå av ca 45 %. Spritdrycker har legat stabilt kring 25 % av den totala alkoholdrycksförsäljningen sedan 2000 (Figur 21 samt Tabell 49).

Figur 21. Olika alkoholdryckers andel av den totala alkoholdrycksförsäljningen vid serveringsställen. 1995–2013.



Källa: Folkhälsomyndigheten (Restaurangrapport) (16).

Statens inkomster från alkoholhantering

Punktbeskattningen av spritdrycker, vin, andra jästa alkoholdrycker, mellanklassprodukter och öl regleras i lagen om alkoholskatt (10). Därtill utgår även mervärdesskatt, moms. Statens löpande inkomster, utan inflationen medräknad, från alkoholhanteringen har legat på en relativt stabil nivå strax över 12 miljarder kronor de senaste åren. Från och med 1995 till och med utgången av 2013 har skattesatserna fördelade på de olika skatteklasserna för alkoholdrycker justerats sex gånger. De skattesatser som tillämpades under 2013 infördes den 1 januari 2008 (Tabell 50 och Tabell 51).

Beräkning av skatt på alkoholdrycker

Här följer tre exempel på hur alkoholskatten beräknades under 2013 i syfte att beskriva beräkningsgrunderna.

Alkoholskatt för en spritdryck

Beräkning av punktskatt för 0,7 liter brännvin med en alkoholhalt av 43 volymprocent

Alkoholskatt på följande produkt	501,41 kr per liter 100-procentig alkohol
Volym i liter * Alkoholhalten = Liter 100-procentig alkohol	$0,7 * 0,43 = 0,301$
Liter 100-procentig alkohol * Skattesats = Produktens alkoholskatt	$0,301 * 501,41 = 150,9$

Produktens alkoholskatt 150,9 kr

Alkoholskatt för en vinprodukt

Beräkning av punktskatt för 0,7 liter rödvin med en alkoholhalt av 11,5 volymprocent

Alkoholskatt på följande produkt	21,58 kr per liter alkoholdryck
Volym i liter * Skattesats (varierar beroende på alkoholhalt) = Produktens alkoholskatt	$0,7 * 21,58 = 15,1$

Produktens alkoholskatt 15,1 kr

Alkoholskatt för en ölprodukt

Beräkning av skatt och moms på 0,5 liter starköl med en alkoholhalt av 5,6 volymprocent

Alkoholskatt på följande produkt	1,66 kr per liter alkoholdryck
Volym i liter * Skattesats (varierar beroende på alkoholhalt) * Volymprocent = Produktensalkoholskatt	$0,5 * 1,66 * 5,6 = 4,7$

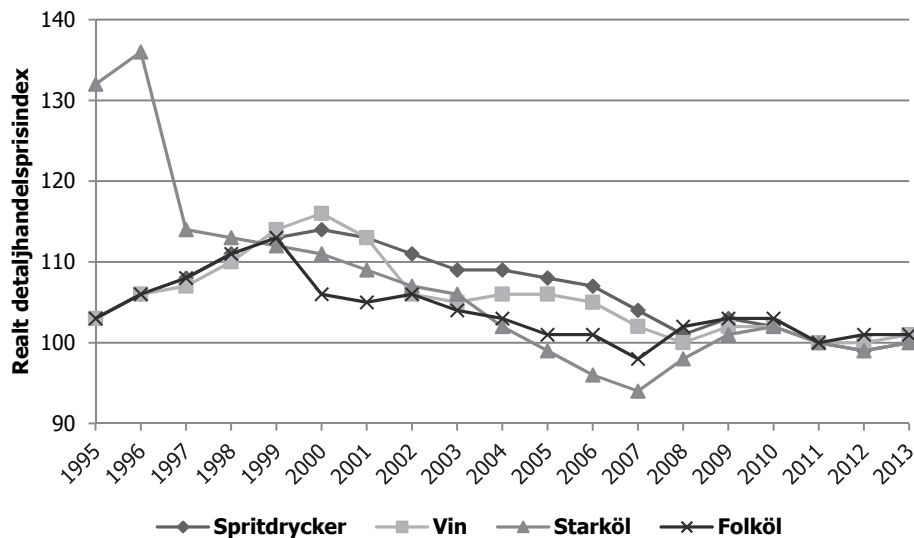
Produktens alkoholskatt 4,7 kr

Realt detaljhandelsprisindex

De realprisindex som redovisas i rapporten uttrycker hur de reala priserna per dryckesslag i detaljhandel såg ut för ett valt år i relation till de reala priser som gällde år 2011. För år 2000 så är t.ex. indexvärdet för spritdrycker 114, vilket ska tolkas som att de reala priserna för spritdrycker var 14 procentenheter högre år 2000 än vad de var år 2011. Ett annat exempel är indexvärdet 96 för starköl år 2006 som ska tolkas som att de reala priserna på starköl var 4 procentenheter lägre år 2006 än vad de var år 2011. Genom att titta på prisutvecklingen av en vara eller en kategori varor och justera för inflationens generella påverkan på priserna så får vi alltså en tydligare bild av prisutvecklingen än om jämförelsen skulle begränsas till löpande, nominella, priser. Läsaren bör vara observant på att Figur 22 redovisas med en bruten skala för att realprisutvecklingen per dryckesslag ska framgå tydligt.

En jämförelse av realprisindex över detaljhandeln i Sverige visar att spritdrycker, vin samt starköl relativt sett blev något dyrare mellan 2012 och 2013, medan realpriserna på folköl var oförändrade. För samtliga alkoholslag kan noteras en utveckling med sjunkande reala priser sedan år 2000. Under 2013 låg realprisindex för samtliga typer av alkoholdrycker på en lägre nivå än 1995 då Sverige gick med i EU. Priserna på alkoholdrycker har alltså sjunkit sett över längre tid i relation till den generella prisutvecklingen (Figur 22 samt Tabell 52).

Figur 22. Realt detaljhandelsprisindex för spritdrycker, vin, starköl och folköl. 1995–2013.



Basår 2011 = 100.

Källa: Folkhälsomyndigheten (ANDT-uppföljning) (37) (38) (39) (40).

Hushållens konsumtionsutgifter för alkoholdrycker

De totala konsumtionsutgifterna för alkoholdrycker uppgick år 2013 till drygt 35 miljarder kronor, vilket är en ökning med 1,2 miljarder jämfört med 2012. Andelen av hushållens konsumtionsutgifter som går till alkoholdrycker har de senaste åren legat runt två procent av hushållens totala konsumtionsutgifter (Tabell 53).

Referenser

1. SFS 2010:1622. Alkohollag. Stockholm: Socialdepartementet.
2. SFS 1999:445. Lag om exportbutiker. Stockholm: Finansdepartementet S2.
3. En samlad strategi för alkohol-, narkotika-, dopnings- och tobakspolitiken. Stockholm: Socialdepartementet; 2010. Regeringens proposition 2010/11:47.
4. SFS 2012:606. Förordning om samordning inom alkohol-, narkotika-, dopnings- och tobaksområdet m.m. Stockholm: Socialdepartementet.
5. En EU-strategi för att stödja medlemsstaterna i arbetet med att minska de alkoholrelaterade skadorna. Bryssel: Europeiska Gemenskapernas Kommission; 2006. KOM(2006) 625 slutlig.
6. SFS 1994:1738. Alkohollag. Stockholm: Socialdepartementet.
7. SFS 1961:181. Lag om försäljning av teknisk sprit m.m. Stockholm: Socialdepartementet.
8. SFS 2010:1636. Alkoholförordning. Stockholm: Socialdepartementet.
9. En ny alkohollag. Stockholm: Socialdepartementet; 2010. Regeringens proposition 2009/2010:125.
10. SFS 1994:1564. Lag om alkoholskatt. Stockholm: Finansdepartementet S2.
11. SFS 2012:623. Tillkännagivande av avtal mellan Systembolaget Aktiebolag och staten. Stockholm: Socialdepartementet.
12. Systembolaget. Om Systembolaget [Internet]. Stockholm: Systembolaget; 2010 [läst 2014-09-16]. Tillgänglig: <http://www.systembolaget.se/OmSystembolaget/>.
13. Tullverket. Alkohol från ett annat EU-land [Internet]. Stockholm: Tullverket; [läst 2014-09-16]. Tillgänglig: <http://www.tullverket.se/innehallao/a/alkoholegetbruk/alkohol/alkoholfranettannateuland.4.4ab1598c11632f3ba928000525.html>.
14. Folkhälsomyndigheten. Folkhälsomyndighetens föreskrifter och allmänna råd om tillståndsbevis: FoHMFS 2014:6. Stockholm: Elanders Sverige AB; 2014. 5p.
15. Folkhälsomyndigheten. Folkhälsomyndighetens föreskrifter om kunskapsprov: FoHMFS 2014:7. Stockholm: Elanders Sverige AB; 2014. 3p.
16. Tillståndsregistret [Databas på hårddisk]. Östersund: Folkhälsomyndigheten; 2007.
17. Systembolaget AB. Ansvarsredovisning 2013: Del 1 Verksamheten med hållbarhetsredovisning. Stockholm: EO Grafiska; 2014. 68p.
18. Folkhälsomyndigheten. Länsrapport 2013. Kommande publikation 2014.
19. Leifman H, Trolldal B. Alkoholkonsumtionen i Sverige 2013: CAN Rapport 142. Stockholm: EO Grafiska; 2014. 44 p.
20. Leifman H, Trolldal B. Hur mycket dricker svensken? – alkoholkonsumtionen i siffror 2001-2012: CAN Rapport 140. Stockholm: EO Grafiska; 2014. 71 p.
21. Ramstedt M, Lindell A, Raninen J. Tal om alkohol 2012: en statistisk årsrapport från Monitorprojektet. Stockholm: SoRAD; 2013. Forskningsrapport nr 67.
22. Folkhälsomyndigheten. Folkhälsomyndighetens föreskrifter om statistiska uppgifter avseende tillverkning av alkoholdrycker och partihandel med spritdrycker, vin, starköl och andra jästa alkoholdrycker: FoHMFS 2014:2. Stockholm: Elanders Sverige AB; 2014. 4p.
23. Folkhälsomyndigheten. Folkhälsomyndighetens föreskrifter om statistiska uppgifter avseende servering: FoHMFS 2014:5. Stockholm: Elanders Sverige AB; 2014. 2p.
24. FörsäljningSystembolaget2013_liter [Data på fil]. Stockholm: Systembolaget AB; 2014.

25. Sveriges bryggerier. Konsumtion av öl [Internet]. Stockholm: Sveriges bryggerier; [läst 2014-09-16]. Tillgänglig: <http://sverigesbryggerier.se/ol/statistik-2/total-registrerad-konsumtion-av-ol/>.
26. Statens folkhälsoinstitut. Alkoholstatistik 2012: R 2013:08. Stockholm: Strömberg; 2013. 73p.
27. FörsäljningSystembolaget2013_kronor [Data på fil]. Stockholm: Systembolaget AB; 2014.
28. Skatteverket. Skattesatser fr o m 950101 [Internet]. Skatteverket; [läst 2014-09-16]. Tillgänglig: <https://www.skatteverket.se/download/18.15532c7b1442f256baec5cf/1395922900783/alkoholskat+1995.pdf>.
29. Skatteverket. Skattesatser fr o m 960101 [Internet]. Skatteverket; [läst 2014-09-16]. Tillgänglig: <https://www.skatteverket.se/download/18.15532c7b1442f256baec5cc/1395922869815/alkoholskat+1996.pdf>.
30. Skatteverket. Skattesatser fr o m 970101 [Internet]. Skatteverket; [läst 2014-09-16]. Tillgänglig: <https://www.skatteverket.se/download/18.15532c7b1442f256baec5c6/1395922839968/alkoholskat+1997.pdf>.
31. Skatteverket. Skattesatser fr o m 980101 [Internet]. Skatteverket; [läst 2014-09-16]. Tillgänglig: <https://www.skatteverket.se/download/18.15532c7b1442f256baec5bd/1395922814074/alkoholskatt+1998.pdf>.
32. Skatteverket. Skattesatser fr o m 011201 [Internet]. Skatteverket; [läst 2014-09-16]. Tillgänglig: <https://www.skatteverket.se/download/18.15532c7b1442f256baec5b2/1395922775865/Alkoholskatt2001.pdf>.
33. Skatteverket. Skattesatser fr.o.m. 2008-01-01 [Internet]. Skatteverket; [läst 2014-09-16]. Tillgänglig: <https://www.skatteverket.se/foretagorganisationer/skatter/punktskatter/alkoholskatt/skattesatser2008.4.46ae6b26141980f1e2d492e.html#>.
34. Rapport: Tidsserier, statens budget m.m. 2013. Stockholm: Ekonomistyrningsverket; 2014. ESV 2014:41.
35. Systembolaget AB. Systembolaget: Årsredovisning 2007. Stockholm: Systembolaget AB; 2008. 113p.
36. Systembolaget AB. Ansvarsredovisning 2013: Del 2 Den finansiella rapporteringen med fördjupad hållbarhetsredovisning. Stockholm: EO Grafiska; 2014. 86p.
37. Folkhälsomyndigheten. Realt detaljhandelspris på folköl (index) [Internet]. Solna: Folkhälsomyndigheten; [senast ändrad 2014-05-22; läst 2014-09-16]. Tillgänglig: <http://andtindikatorer.se/DataTable.aspx?IndicatorIds=bee27342-6a0e-4611-b691-ab8cbbdc470a>.
38. Folkhälsomyndigheten. Realt detaljhandelspris på sprit (index) [Internet]. Solna: Folkhälsomyndigheten; [senast ändrad 2014-07-31; läst 2014-09-16]. Tillgänglig: <http://andtindikatorer.se/DataTable.aspx?IndicatorIds=cb957630-aafa-484f-af61-e9c81aa5c9cb>.
39. Folkhälsomyndigheten. Realt detaljhandelspris på starköl (index) [Internet]. Solna: Folkhälsomyndigheten; [senast ändrad 2014-07-31; läst 2014-09-16]. Tillgänglig: <http://andtindikatorer.se/DataTable.aspx?IndicatorIds=320ee097-21e3-495f-bfb6-cdb33b84866b>.
40. Folkhälsomyndigheten. Realt detaljhandelspris på vin (index) [Internet]. Solna: Folkhälsomyndigheten; [senast ändrad 2014-07-31; läst 2014-09-16]. Tillgänglig: <http://andtindikatorer.se/DataTable.aspx?IndicatorIds=f2ed1b38-4074-45ef-a337-4592541a142a>.
41. Statistiska centralbyrån. Hushållens konsumtionsutgifter (ENS95) efter ändamål COICOP. År 1980 – 2013 [Internet]. Stockholm: Statistiska centralbyrån; [läst 2014-09-16]. Tillgänglig: http://www.statistikdatabasen.scb.se/pxweb/sv/ssd/START_NR_NR0103_NR0103E/NR0102T06A/?rxid=3a8106c3-a903-4838-a10a-66138c139427.

Bilaga tabeller

Teckenförklaringar till tabeller

.. Uppgift ej tillgänglig eller alltför osäker för att anges.

. Uppgift kan ej förekomma.

Tabeller

Tabell 4. Antal detaljhandelsställen och ombud för alkoholdrycker, antal kommuner med eller utan systembutiker samt antal detaljhandelsställen med folköl. 1990–2013.

År	System-butiker	Kommuner med system-butiker	Kommuner utan system-butiker	Ombud ¹	Detalj-handels-ställen med folköl ²
1990	345	234	50	555	12 792
1991	349	238	46	543	12 639
1992	359	245	41	537	13 006
1993	368	250	36	529	12 945
1994	375	253	33	561	..
1995	384	260	28	557	..
1996	394	268	20	571	..
1997	395	272	16	589	..
1998	396	273	15	586	13 000
1999	403	279	10	575	12 700
2000	411	283	6	575	12 300
2001	416	285	4	579	11 000
2002	419	285	4	590	8 100
2003	426	287	3	580	8 800
2004	417	287	3	576	8 700
2005	411	287	3	560	8 600
2006	410	287	3	552	8 500
2007	411	288	2	540	8 300
2008	411	288	2	511	8 000
2009	412	288	2	508	7 800
2010	414	289	1	508	7 600
2011	418	289	1	507	7 100
2012	421	289	1	503	7 000
2013	426	290	0	500	6 900

¹ Ombuden är lokaliserade till mindre orter där kundunderlag för att etablera en systembutik saknas. Ombuden lagerför inga varor, vid beställning skickas varorna till ombuden från Systembolagets depåer.

² Fr.o.m. 1998 kommer uppgiften från kommunerna. Avrundat till närmaste hundratal.

Källa: Systembolaget AB (17) och Folkhälsomyndigheten (Länsrapport) (18).

Tabell 5. Antal företag berättigade att bedriva partihandel (godkända upplagshavare och/eller registrerade varumottagare) för spritdrycker, vin och andra jästa alkoholdrycker samt starköl eller att tillverka sprit, vid utgången av respektive år. 1995–2013.

År	Godkänd som upplagshavare ¹	Registrerade varumottagare ²	Totalt antal parti-handlare	Tillverknings tillstånd ³	Inköps-tillstånd ⁴
1995	207	3	210	27	15
1996	251	7	258	36	41
1997	253	8	261	41	45
1998	268	12	280	53	46
1999	319	18	337	56	52
2000	368	62	430	54	23
2001	395	110	505	51	23
2002	365	147	622	54	25
2003	438	199	637	62	28
2004	478	202	680	60	22
2005	507	253	760	66	20
2006	559	292	851	71	21
2007	591	335	926	74	23
2008	632	367	999	71	28
2009	670	344	1 014	87	27
2010	701	347	1 048	107	32
2011	795	393	1 184	.	.
2012	864	412	1 269	.	.
2013	936	414	1 345	.	.

¹ Företag med rätt att partihandla alkoholdrycker samt från och med 2011 rätt att även tillverka alkoholdrycker.

² Företag med rätt att partihandla alkoholdrycker.

³ Företag med tillstånd att tillverka alkoholdrycker eller sprit, upphörde 1 januari 2011.

⁴ Företag med tillstånd att köpa spritdrycker, vin eller starköl, upphörde 1 januari 2011.

Källa: Folkhälsomyndigheten (Tillståndsregistret) (16).

Tabell 6. Antal stadigvarande tillstånd att servera alkoholdrycker till allmänheten, vid utgången av respektive år. 1992–2013.

År	Sprit-servering ¹	Vin- och andra jästa alkoholdryckers-servering ²	Starköls-servering ³	Trafik-servering ⁴	Prov-smaknings-tillstånd ⁵	Övriga tillstånd ⁶	Summa
1992	4 345	1 735	75	202	.	80	6 437
1993	4 758	1 825	87	203	.	83	6 956
1994	5 143	1 934	105	203	.	93	7 478
1995	5 812	1 937	86	202	.	84	8 121
1996
1997	6 532	1 760	78	187	.	79	8 636
1998	7 067	1 614	74	156	.	117	9 028
1999	7 371	1 447	46	163	.	118	9 145
2000	7 960	1 341	42	245	.	43	9 631
2001	8 090	1 269	42	242	.	47	9 690
2002	8 502	1 240	49	222	.	49	10 062
2003	8 707	1 188	49	214	.	53	10 211
2004	8 933	1 048	36	214	.	54	10 285
2005	9 210	1 001	37	218	.	60	10 526
2006	9 491	968	37	228	.	61	10 785
2007	9 500	866	28	174 ⁷	.	113 ⁷	10 681
2008	9 621	812	19	175	.	118	10 745
2009	9 879	769	20	175	.	117	10 960
2010	10 214	712	12	170	.	116	11 224
2011	10 461	664	13	171	8	112	11 429
2012	10 843	638	17	176	9	115	11 798
2013	11 199	632	18	177	10	117	12 153

¹ Serveringsställen med rätt att servera samtliga typer av alkoholdrycker samt de spritserveringar som har cateringverksamhet till slutet sällskap där alkoholdrycksservering är tillåten.

² Serveringsställen med rätt att servera vin, andra jästa alkoholdrycker och starköl samt de vin- och andra jästa alkoholdryckersserveringar som har cateringverksamhet till slutet sällskap där alkoholdrycksservering är tillåten.

³ Serveringsställen med rätt att servera starköl samt starkölsserveringar som även har cateringverksamhet till slutet sällskap där servering av alkoholdrycker är tillåten. Folkölsservering är inte tillståndspliktigt.

⁴ Avser servering i inrikes trafik på fartyg, luftfartyg eller järnvägståg.

⁵ Ny typ av tillstånd från och med 2011.

⁶ Innefattar pausservering och kombinerade tillstånd.

⁷ Ny fördelning trafikrestauranger och övriga (pausservering och kombinerade tillstånd) fr.o.m. 2007. Uppgifter för trafikrestauranger och övriga fr.o.m. 2007 är därför inte jämförbara med tidigare år.

Källa: Folkhälsomyndigheten (Kommuner via Tillståndsregistret) (16).

Tabell 7. Antal stadigvarande tillstånd att servera alkoholdrycker till slutna sällskap, vid utgången av respektive år. 1992–2013.

År	Sprit-servering ¹	Vin- och andra jästa alkoholdryckers-servering ²	Starköls-servering ³	Catering-verksamhet ^{4,5}	Övriga ⁶	Summa
1992	1 611	123	19	.	91	1 844
1993	1 641	141	19	.	93	1 894
1994	1 656	153	20	.	89	1 918
1995	1 744	183	26	.	68	2 021
1996
1997	1 635	191	27	.	18	1 871
1998	1 485	179	21	.	166	1 851
1999	1 516	188	20	.	131	1 855
2000	1 547	189	19	.	111	1 866
2001	1 573	180	20	.	88	1 861
2002	1 588	179	22	.	108	1 897
2003	1 580	182	19	.	98	1 879
2004	1 511	176	21	.	70	1 778
2005	1 505	177	18	.	80	1 780
2006	1 498	176	16	.	67	1 757
2007	1 415	162	15	.	19	1 611
2008	1 368	165	14	.	14	1 561
2009	1 373	164	15	.	4	1 556
2010	1 312	153	12	.	6	1 483
2011	1 260	146	11	233	12	1 662
2012	1 189	139	11	476	14	1 829
2013	1 162	131	14	669	14	1 990

¹ Spritserveringar: Tillståndshavare med rätt att servera samtliga typer av alkoholdrycker.

² Vin- och andra jästa alkoholdryckersserveringar: Tillståndshavare med rätt att servera vin, andra jästa alkoholdrycker och starköl.

³ Starkölsserveringar: Tillståndshavare med rätt att servera starköl. Folkölsservering är inte tillståndspliktigt.

⁴ Innefattar alla typer av alkoholdrycksservering, spritdrycker, vin, andra jästa alkoholdrycker och starköl, vid cateringtillstånd. Innefattar även de serveringar till allmänheten som har cateringverksamhet till slutet sällskap där servering av alkoholdrycker är tillåten.

⁵ Ny typ av tillstånd från och med 2011.

⁶ Övriga, innefattar trafikrestauranger och övriga restauranger.

Källa: Folkhälsomyndigheten (Kommuner via Tillståndsregistret) (16).

Tabell 8. Antal stadigvarande serveringstillstånd att servera alkoholdrycker till allmänheten och slutna sällskap, per 10 000 invånare 15 år och äldre, länsvis. 2009–2013.

Län	2009	2010	2011	2012	2013
Blekinge	17,8	18,3	17,9	19,4	19,9
Dalarna	17,9	17,7	18,9	19,1	19,6
Gotland	38,1	40,1	42,5	44,5	49,4
Gävleborg	18,8	18,8	19,4	19,2	20,2
Halland	16,7	16,7	17,1	17,4	17,4
Jämtland	33,0	33,3	33,3	34,8	37,0
Jönköping	13,0	13,2	13,4	14,0	14,3
Kalmar	22,0	22,3	22,5	23,6	23,5
Kronoberg	14,8	15,0	15,4	15,8	16,3
Norrbottn	17,8	18,5	18,7	19,2	19,8
Skåne	15,2	15,2	15,7	16,3	16,9
Stockholm	18,0	18,0	18,4	18,8	19,5
Södermanland	13,9	13,8	13,5	14,3	14,3
Uppsala	14,2	14,2	14,2	15,0	15,2
Värmland	15,3	15,3	15,8	16,3	16,5
Västerbotten	14,0	14,2	14,2	15,2	16,0
Västernorrland	15,3	15,4	16,5	17,5	18,2
Västmanland	11,4	11,0	11,2	11,2	11,6
Västra Götaland	14,0	13,8	14,1	14,7	15,1
Örebro	13,8	13,7	14,3	15,1	16,0
Östergötland	14,9	15,0	15,8	16,3	16,6
Riket	16,2	16,2	16,6	17,2	17,7

Källa: Folkhälsomyndigheten (Kommuner via Tillståndsregistret) (16).

Tabell 9. Antal tillfälliga serveringstillstånd att servera alkoholdrycker till allmänheten eller till slutna sällskap. 1997–2013.

År	Till allmänheten	Till slutna sällskap
1997	2 420	10 930
1998	2 750	11 120
1999	2 960	10 510
2000	2 535	9 874
2001	2 615	8 431
2002	2 702	6 498
2003	2 589	6 606
2004	2 718	6 345
2005	2 579	5 907
2006	2 402	5 716
2007	2 539	6 212
2008	2 277	5 812
2009	2 438	5 738
2010	2 439	5 320
2011	2 407	4 957
2012	2 757	4 881
2013	2 924	4 337

Tabellen avser servering av spritdrycker, vin och andra jästa alkoholdrycker och/eller starköl.

Källa: Folkhälsomyndigheten (Länsrapport) (18).

Tabell 10. Tidpunkt för senaste tillåtna stängningstid för servering av alkoholdrycker till allmänheten. Antal serveringar per tidpunkt. 2007–2013.

År	Totalt antal tillstånd	Antal tillstånd där uppgift om serveringstid saknas	Före 01.00	01.00	Efter 01.00
2007 ¹	10 862	2 749	966	5 022	2 125
2008 ¹	10 911	2 299	1 054	5 492	2 066
2009 ¹	11 066	1 936	1 082	6 001	2 047
2010 ¹	11 265	633	1 278	7 116	2 238
2011 ¹	11 425	4	1 465	7 647	2 309
2012 ¹	11 799	4	1 555	7 921	2 319
2013	12 151	4	1 667	8 151	2 329

Tabellen avser senaste tillåtna serveringstid enligt tillståndsbeviset. Dock har tillståndshavaren rätt att avsluta servering tidigare. Tabellen avser även servering av spritdrycker, vin och andra jästa alkoholdrycker och/eller starköl.

¹ Uppgifter har korrigerats.

Källa: Folkhälsomyndigheten (Kommuner via Tillståndsregistret) (16).

Tabell 11. Tidpunkt för senaste tillåtna stängningstid för servering av alkoholdrycker till allmänheten. Antal serveringar per tidpunkt, länsvis. 2013.

Län	Totalt antal tillstånd	Antal tillstånd där uppgift om serveringstid saknas	Före 01.00	01.00	Efter 01.00
Blekinge	189	0	12	160	17
Dalarna	390	0	21	259	110
Gotland	206	0	5	129	72
Gävleborg	381	0	21	280	80
Halland	399	0	30	268	101
Jämtland	347	0	31	183	133
Jönköping	342	0	24	272	46
Kalmar	400	0	19	276	105
Kronoberg	209	0	11	175	23
Norrbottn	347	0	26	241	80
Skåne	1 556	1	165	1 135	255
Stockholm	2 980	3	819	1 765	393
Södermanland	284	0	43	196	45
Uppsala	372	0	18	242	112
Värmland	341	0	24	289	28
Västerbotten	297	0	12	203	82
Västernorrland	315	0	29	221	65
Västmanland	223	0	23	158	42
Västra Götaland	1 791	0	265	1 101	425
Örebro	305	0	19	243	43
Östergötland	477	0	50	355	72

Tabellen avser senaste tillåtna serveringstid enligt tillståndsbeviset. Dock har tillståndshavaren rätt att avsluta servering tidigare. Tabellen avser även servering av spritdrycker, vin och andra jästa alkoholdrycker och/eller starköl.

Källa: Folkhälsomyndigheten (Kommuner via Tillståndsregistret) (16).

Tabell 12. Tillverkning av alkoholdrycker, miljontal liter. 1995–2008.

År	Spritdrycker	Vin och andra jästa alkoholdrycker	Starköl	Folköl
1995	59	48	457 ¹	..
1996	66	40	168	247
1997	64	47	169	248
1998	70	58	191	222
1999	74	54	199	173
2000	81	48	207	195
2001	80	42	203	194
2002	82	42	226	181
2003	87	44	233	162
2004	88	43	221	126
2005	95	43	229	126
2006	101	58	255	134
2007	107	66	276	121
2008	108	70	283	111

¹ Den sammanlagda tillverkningsvolymen av starköl och folköl redovisas här.

Källa: Folkhälsomyndigheten (Statistikrapport försäljning/tillverkning) (16).

Tabell 13. Tillverkning av alkoholdrycker, tusental liter. 2009–2013.

År	Spritdrycker	Vin och andra jästa alkoholdrycker	Starköl	Folköl
2009	96 181	83 314	288 195	122 829
2010	115 088	86 462	301 076	117 236
2011	115 457	115 953	295 879	128 088
2012	116 993	132 652	294 830	105 856
2013	119 292	137 946	277 288	89 596

Källa: Folkhälsomyndigheten (Statistikrapport försäljning/tillverkning) (16).

Tabell 14. Partihandlarnas införsel och import av spritdrycker, vin och andra jästa alkoholdrycker och starköl, tusental liter. 1995–2013.

År	Spritdrycker	Vin och andra jästa alkoholdrycker	Starköl
1995	11 993	106 220	15 350
1996	16 116	115 400	24 310
1997	15 273	119 820	29 024
1998	12 280	96 091	24 746
1999	12 025	121 724	25 869
2000	14 875	135 206	..
2001	13 995	109 221	26 613
2002	16 876	127 445	27 189
2003	15 043	146 887	39 023
2004	18 510	150 715	55 633
2005	24 393	145 202	57 457
2006	29 989	164 669	66 967
2007	25 144	212 953	60 814
2008	34 884	174 132	63 274
2009	31 591	163 733	78 917
2010	33 723	157 125	72 320
2011	31 874	203 314	84 023
2012	30 672	214 407	89 184
2013	23 376	229 959	53 721

Källa: Folkhälsomyndigheten (Statistikrapport försäljning/tillverkning) (16).

Tabell 15. Partihandlarnas utförsel och export av spritdrycker, vin och andra jästa alkoholdrycker och starköl, tusental liter. 1995–2013.

År	Spritdrycker	Vin och andra jästa alkoholdrycker	Starköl
1995	39 011	1 676	6 300
1996	50 300	6 242	10 693
1997	52 429	6 064	11 288
1998	54 480	8 719	8 508
1999	59 152	12 743	8 716
2000	..	12 416	12 889
2001	68 397	13 158	9 887
2002	68 397	12 752	11 884
2003	75 464	15 608	13 225
2004	83 749	18 207	22 698
2005	87 541	21 117	32 635
2006	100 564	32 118	38 932
2007	107 940	43 577	46 945
2008	113 554	56 184	55 369
2009	102 618	59 086	55 988
2010	119 203	68 608	68 812
2011	117 268	93 699	66 066
2012	118 043	111 664	63 912
2013	117 861	118 707	61 788

Källa: Folkhälsomyndigheten (Statistikrapport försäljning/tillverkning) (16).

Tabell 16. Registrerad försäljning av spritdrycker i detaljhandel, tusental liter. 1995–2013.

År	Över 2,25 % högst 22 %	Över 22 %	Summa
1995	..	27 918 ¹	27 918
1996	..	25 317 ¹	25 317
1997	506	22 577	23 083
1998	504	21 743	22 247
1999	550	21 832	22 382
2000	566	21 991	22 557
2001	676	22 165	22 841
2002	1 218	22 490	23 708
2003	2 065	21 219	23 284
2004	2 244	18 395	20 639
2005	2 386	17 965	20 351
2006	2 613	18 001	20 614
2007	2 870	18 386	21 256
2008	3 137	18 204	21 341
2009	3 341	19 212	22 553
2010	4 339	18 953	23 292
2011	3 734	18 307	22 041
2012	2 213	18 304	20 517
2013	2 124	17 921	20 044

¹ Den sammanlagda försäljningen av spritdrycker redovisas i denna grupp.

Källa: Systembolaget AB (24).

Tabell 17. Registrerad försäljning av spritdrycker i servering, tusental liter. 1995–2013.

År	Över 2,25 % högst 22 %	Över 22 %	Summa
1995	..	1 779 ¹	1 779
1996	..	1 837 ¹	1 837
1997	139	1 609	1 748
1998	112	1 691	1 803
1999	185	2 109	2 294
2000	174	2 217	2 391
2001	827	3 008	3 835
2002	467	3 264	3 731
2003	1 157	2 126	3 283
2004	1 417	2 145	3 562
2005	1 196	2 758	3 954
2006	1 079	2 890	3 969
2007	1 074	2 495	3 569
2008	1 238	3 184	4 422
2009	1 025	2 843	3 868
2010	989	2 936	3 925
2011	743	2 508	3 251
2012	613	2 577	3 190
2013	1 010	3 216	4 226

Uppgift från partihandlare om försäljning till innehavare av serveringstillstånd.

¹ Den sammanlagda försäljningen av spritdrycker redovisas i denna grupp.

Källa: Folkhälsomyndigheten (Statistikrapport försäljning/tillverkning) (16).

Tabell 18. Registrerad försäljning av spritdrycker i detaljhandel och servering, tusental liter. 1995–2013.

År	Över 2,25 % högst 22 %	Över 22 %	Summa
1995	671	29 026	29 697
1996	668	26 486	27 154
1997	645	24 186	24 831
1998	616	23 434	24 050
1999	735	23 941	24 676
2000	740	24 208	24 948
2001	1 503	25 173	26 676
2002	1 685	25 754	27 439
2003	3 222	23 345	26 567
2004	3 661	20 540	24 201
2005	3 582	20 723	24 305
2006	3 692	20 891	24 583
2007	3 944	20 881	24 825
2008	4 375	21 388	25 763
2009	4 366	22 055	26 421
2010	5 329	21 888	27 217
2011	4 477	20 815	25 292
2012	2 826	20 881	23 707
2013	3 134	21 136	24 270

Källa: Systembolaget AB (24) och Folkhälsomyndigheten (Statistikrapport försäljning/tillverkning) (16).

Tabell 19. Registrerad försäljning av vin och andra jästa alkoholdrycker i detaljhandel, tusental liter. 1995–2013.

År	Över 2,25 % högst 7 %	Över 7 % högst 15 %	Över 15 % högst 22 %	Summa
1995	..	97 014 ¹	6 109	103 123
1996	..	99 922 ¹	5 444	105 366
1997	12 899	94 981	4 267	112 147
1998	12 119	98 980	3 021	114 120
1999	13 967	106 626	2 601	123 194
2000	14 121	111 216	2 535	127 872
2001	14 622	119 455	2 424	136 501
2002	17 385	133 139	2 397	152 921
2003	16 779	136 359	5 426	158 564
2004	15 125	135 757	2 330	153 213
2005	15 259	139 899	2 271	157 429
2006	15 911	147 570	2 190	165 671
2007	15 493	156 577	2 191	174 261
2008	15 897	163 475	2 129	181 501
2009	16 789	178 395	2 067	197 342
2010	16 113	184 960	1 986	203 059
2011	16 785	188 358	1 700	206 843
2012	17 614	191 791	1 669	211 074
2013	17 273	195 149	1 553	213 975

Innan 2011 räknades andra jästa alkoholdrycker in under kategorin vin, alkohollagen (1994:1738). Från och med 2011 samredovisas alkohollagen vin och andra jästa alkoholdrycker.

¹ Den sammanlagda försäljningen av vin med högst 15 volymprocent redovisas i denna grupp.

Källa: Systembolaget AB (24).

Tabell 20. Registrerad försäljning av vin och andra jästa alkoholdrycker i servering, tusental liter. 1995–2013.

År	Över 2,25 % högst 7 %	Över 7 % högst 15 %	Över 15 % högst 22 %	Summa
1995	..	8 2052 ¹	171	8 3763
1996	..	11 8401 ¹	234	12 074
1997	5 943	9 787	141	15 871
1998	5 517	10 011	81	15 609
1999	5 820	11 000	93	16 913
2000	6 242	10 027	84	16 353
2001	6 225	14 219	142	20 586
2002	8 370	13 592	71	22 033
2003	6 570	13 113	67	19 750
2004	6 456	14 115	55	20 626
2005	5 692	12 718	87	18 497
2006	5 453	14 838	81	20 372
2007	5 016	15 965	88	21 070
2008	4 887	14 290	99	19 275
2009	4 542	13 442	88	18 072
2010	4 664	14 560	89	19 313
2011	5 074	17 466	83	22 622
2012	5 148	14 881	106	20 134
2013	8 145	15 285	99	23 528

Innan 2011 räknades andra jästa alkoholdrycker in under kategorin vin, alkohollagen (1994:1738). Från och med 2011 samredovisas alkohollagen vin och andra jästa alkoholdrycker.

Uppgift från partihandlare om försäljning till innehavare av serveringstillstånd.

¹ Den sammanlagda försäljningen av vin med högst 15 volymprocent redovisas i denna grupp.

Källa: Folkhälsomyndigheten (Statistikrapport försäljning/tillverkning) (16).

Tabell 21. Registrerad försäljning av vin och andra jästa alkoholdrycker i detaljhandel och servering, tusental liter. 1995–2013.

År	Över 2,25 % högst 7 %	Över 7 % högst 15 %	Över 15 % högst 22 %	Summa
1995	5 360	99 859	6 280	111 499
1996	10 716	101 046	5 678	117 440
1997	18 842	104 768	4 408	128 018
1998	17 636	108 991	3 102	129 729
1999	19 787	117 626	2 694	140 107
2000	20 363	121 243	2 619	144 225
2001	20 847	133 674	2 566	157 087
2002	25 755	146 731	2 468	174 954
2003	23 349	149 472	5 493	178 314
2004	21 581	149 872	2 385	173 839
2005	20 951	152 617	2 358	175 926
2006	21 364	162 408	2 271	186 043
2007	20 509	172 542	2 279	195 331
2008	20 784	177 765	2 228	200 776
2009	21 331	191 837	2 155	215 414
2010	20 777	199 520	2 075	222 372
2011	21 859	205 824	1 782	229 465
2012	22 762	206 671	1 775	231 208
2013	25 418	210 434	1 651	237 503

Innan 2011 räknades andra jästa alkoholdrycker in under kategorin vin, alkohollagen (1994:1738). Från och med 2011 samredovisas alkohollagen vin och andra jästa alkoholdrycker.

Källa: Systembolaget AB (24) och Folkhälsomyndigheten (Statistikrapport försäljning/tillverkning) (16).

Tabell 22. Registrerad försäljning av starköl i detaljhandel, tusental liter. 1995–2013.

År	Över 3,5 % högst 5,6 %	Över 5,6 %	Summa
1995	103 646 ¹	..	103 646
1996	99 219 ¹	..	99 219
1997	86 462	21 713	108 175
1998	88 595	22 385	110 980
1999	105 358	22 810	128 168
2000	112 069	28 899	140 968
2001	120 588	34 451	155 039
2002	129 922	40 793	170 715
2003	140 255	39 627	179 882
2004	136 533	37 301	173 834
2005	141 555	38 554	180 109
2006	153 336	43 672	197 008
2007	163 994	44 526	208 520
2008	167 268	46 297	213 565
2009	176 871	51 151	228 023
2010	174 245	52 364	226 610
2011	174 863	52 821	227 684
2012	174 418	53 487	227 905
2013	176 100	55 679	231 779

¹ Den sammanlagda försäljningen av starköl redovisas i denna grupp.

Källa: Systembolaget AB (24).

Tabell 23. Registrerad försäljning av starköl i servering, tusental liter. 1995–2013.

År	Över 3,5 % högst 5,6 %	Över 5,6 %	Summa
1995	88 618 ¹	..	88 618
1996	83 192 ¹	..	83 192
1997	83 450	1 384	84 834
1998	81 884	1 201	83 085
1999	89 002	1 225	90 227
2000	81 920	1 173	83 093
2001	82 828	1 134	83 962
2002	85 388	1 290	86 678
2003	84 341	1 125	85 466
2004	80 770	1 203	81 973
2005	79 659	1 408	81 067
2006	77 575	1 354	78 929
2007	78 558	1 573	80 132
2008	79 575	1 501	81 077
2009	76 148	1 666	77 814
2010	76 352	2 035	78 387
2011	76 838	2 384	79 223
2012	77 263	3 069	80 331
2013	80 007	3 653	83 660

Uppgift från partihandlare om försäljning till innehavare av serveringstillstånd.

¹ Den sammanlagda försäljningen av starköl redovisas i denna grupp.

Källa: Folkhälsomyndigheten (Statistikrapport försäljning/tillverkning) (16).

Tabell 24. Registrerad försäljning av lättöl, folköl och starköl i detaljhandel och servering, tusental liter. 1995–2013.

År	Lättöl Högst 2,25 %	Folköl Över 2,25 % högst 3,5 %	Starköl Över 3,5 % högst 5,6 %	Starköl Över 5,6 %	Starköl Summa
1995	90 600	289 751 ¹	169 723	22 540	192 263
1996	84 984	255 372 ¹	165 416	16 995	182 411
1997	78 800	274 100 ¹	169 912	23 097	193 009
1998	71 678	242 000 ¹	170 479	23 586	194 065
1999	67 400	240 000 ¹	194 360	24 035	218 395
2000	61 700	205 300	193 989	30 072	224 061
2001	56 400	190 200	203 416	35 585	239 001
2002	53 100	189 900	215 310	42 083	257 393
2003	48 500	184 900	224 596	40 752	265 348
2004	44 900	167 300	217 303	38 504	255 807
2005	41 800	163 900	221 214	39 962	261 176
2006	39 700	171 500	230 911	45 026	275 937
2007	37 600	159 700	242 552	46 099	288 652
2008	34 900	147 600	246 843	47 798	294 642
2009	32 100	146 500	253 019	52 817	305 837
2010	29 400	137 600	250 598	54 399	304 996
2011	28 500	144 200	251 701	55 206	306 907
2012	26 900	134 100	251 681	56 555	308 236
2013	25 200	136 900	256 107	59 332	315 439

¹ Beräknad uppgift. Inhemsk produktion + beräknad import/export.

Källa: Systembolaget AB (24), Sveriges Bryggerier (25) och Folkhälsomyndigheten (Statistikrapport försäljning/tillverkning) (16).

Tabell 25. Registrerad försäljning inom detaljhandel och servering av alkoholdrycker, omräknat till faktiska liter per invånare 15 år och äldre. 1950–2013.

År	Spritdrycker	Vin och andra jästa alkoholdrycker ¹	Starköl	Mellanöl (klass IIB)	Folköl Över 2,25 % högst 3,5 %
1950	8,0	1,5	.	.	35,0
1951	7,8	1,6	.	.	35,4
1952	8,0	2,0	0,6	.	63,8
1953	8,3	2,3	0,7	.	39,7
1954	8,0	2,6	0,8	.	36,5
1955	8,8	2,8	1,5 ²	.	38,9
1956	10,4	2,6	1,7	.	35,5
1957	9,0	3,4	1,3	.	35,6
1958	7,8	3,7	1,3	.	33,6
1959	7,7	4,0	1,5	.	35,6
1960	7,5	4,2	1,7	.	34,0
1961	7,9	4,6	1,8	.	34,6
1962	8,0	4,8	2,0	.	33,6
1963	7,4	5,0	3,4	.	36,5
1964	8,2	5,3	3,2	.	37,8
1965	8,5	5,4	3,3	6,7 ²	33,2
1966	8,4	5,8	2,5	25,9	19,3
1967	8,5	6,3	3,5	31,5	16,4
1968	8,1	6,7	5,9	38,7	14,3
1969	8,2	7,3	5,3	49,5	12,2
1970	8,4	8,1	4,8	49,6	11,3
1971	8,0	8,8	4,5	49,1	10,6
1972	8,3	10,0	4,2	48,6	9,6
1973	8,5	9,2	3,7	45,7	8,1
1974	9,4	9,7	3,9	47,5	6,0
1975	9,5	10,4	3,8	49,5	4,9
1976	9,8	10,7	3,8	49,0	3,7
1977	9,4	12,0	6,8	22,1 ³	21,9
1978	9,5	11,4	11,7	.	33,4
1979	9,6	11,8	13,6	.	30,6
1980	8,7	11,9	13,8	.	28,7
1981	7,8	12,1	13,5	.	26,7
1982	7,8	12,9	14,8	.	27,2
1983	7,1	13,3	14,9	.	24,8
1984	6,6	14,2	15,4	.	24,4
1985	6,5	14,3	15,5	.	27,4
1986	6,7	14,6	17,5	.	29,2
1987	6,1	14,4	19,1	.	29,7
1988	5,9	14,8	21,4	.	31,7
1989	5,8	15,3	23,1	.	33,5
1990	5,4	15,0	23,2	.	34,8
1991	5,3	15,1	23,4	.	34,6
1992	5,1	15,4	25,5	.	37,5
1993	4,8	15,5	25,2	.	37,6
1994	4,5	16,1	27,0	.	40,1
1995	4,2	15,6	26,9	.	40,5
1996	3,8	16,4	25,4	.	35,6
1997	3,4	17,8	26,8	.	38,1
1998	3,3	18,0	27,0	.	33,6
1999	3,4	19,4	30,3	.	33,3

Tabellen fortsätter från föregående sida.

År	Spritdrycker	Vin och andra jästa alkohol- drycker ¹	Starköl	Mellanöl	Folköl Över 2,25 % högst 3,5 %
2000	3,4	20,0	31,0	.	29,8
2001	3,7	21,7	33,0	.	26,9
2002	3,8	24,1	35,3	.	26,0
2003	3,6	24,3	36,2	.	25,1
2004	3,3	23,6	34,7	.	22,2
2005	3,2	23,5	34,8	.	20,6
2006	3,2	24,6	36,4	.	22,4
2007	3,2	25,6	37,8	.	20,9
2008	3,3	26,0	38,2	.	19,1
2009	3,4	27,6	39,3	.	18,8
2010	3,5	28,3	38,9	.	17,5
2011	3,2	29,4 ⁴	38,9	.	18,3
2012	3,0	29,1	38,8	.	16,9
2013	3,0	29,7	39,4	.	17,1

¹ Innan 2011 räknades andra jästa alkoholdrycker in under kategorin vin, alkohollagen (1994:1738). Fr.o.m. 2011 samredovisas alkohollagen vin och andra jästa alkoholdrycker. Se rubriken Definitioner för mer information.

² Endast fjärde kvartalet.

³ Endast första halvåret.

⁴ Reviderade uppgifter.

Källa: Systembolaget AB (24) och Folkhälsomyndigheten (Statistikrapport försäljning/tillverkning) (16).

Tabell 26. Registrerad försäljning av spritdrycker i detaljhandel, omräknat till faktiska liter per invånare 15 år och äldre, länsvis. 2009–2013.

Län	2009	2010	2011	2012	2013
Blekinge	3,00	2,99	2,82	2,65	2,53
Dalarna	3,32	3,52	3,35	3,10	3,07
Gotland	4,08	4,31	4,02	3,69	3,61
Gävleborg	3,23	3,43	3,25	2,97	2,88
Halland	2,63	2,57	2,37	2,21	2,18
Jämtland	5,52	6,06	5,95	5,61	5,53
Jönköping	2,37	2,49	2,31	2,10	2,01
Kalmar	3,45	3,55	3,36	3,10	2,99
Kronoberg	2,80	2,83	2,65	2,51	2,40
Norrbottn	3,73	4,10	3,85	3,52	3,42
Skåne	2,15	2,14	1,99	1,85	1,76
Stockholm	2,58	2,65	2,47	2,28	2,19
Södermanland	3,09	3,15	2,97	2,71	2,66
Uppsala	2,40	2,56	2,45	2,23	2,21
Värmland	4,88	5,18	4,90	4,59	4,42
Västerbotten	3,56	3,86	3,65	3,34	3,38
Västernorrland	3,66	3,95	3,85	3,61	3,58
Västmanland	2,83	2,94	2,79	2,53	2,46
Västra Götaland	2,85	2,91	2,74	2,57	2,49
Örebro	2,80	2,90	2,74	2,53	2,43
Östergötland	2,62	2,73	2,57	2,38	2,30

Källa: Systembolaget AB (24).

Tabell 27. Registrerad försäljning av spritdrycker i servering, omräknat till faktiska liter per invånare 15 år och äldre, länsvis. 2009–2013.

Län	2009	2010	2011	2012	2013
Blekinge	0,27	0,29	0,26	0,23	0,22
Dalarna	0,42	0,44	0,41	0,38	0,38
Gotland	0,66	0,67	0,64	0,59	0,52
Gävleborg	0,35	0,39	0,40	0,35	0,29
Halland	0,38	0,34	0,39	0,36	0,36
Jämtland	0,63	0,65	0,66	0,60	0,50
Jönköping	0,27	0,25	0,27	0,25	0,22
Kalmar	0,37	0,41	0,36	0,30	0,31
Kronoberg	0,22	0,21	0,25	0,22	0,20
Norrbottn	0,39	0,38	0,40	0,34	0,35
Skåne	0,35	0,34	0,34	0,31	0,32
Stockholm	0,53	0,49	0,64	0,49	0,44
Södermanland	0,26	0,26	0,26	0,25	0,23
Uppsala	0,37	0,39	0,45	0,40	0,35
Värmland	0,34	0,35	0,37	0,28	0,27
Västerbotten	0,30	0,31	0,33	0,28	0,27
Västernorrland	0,32	0,32	0,34	0,30	0,31
Västmanland	0,32	0,32	0,30	0,30	0,26
Västra Götaland	0,39	0,39	0,38	0,35	0,36
Örebro	0,29	0,30	0,30	0,28	0,27
Östergötland	0,32	0,32	0,37	0,31	0,32

Källa: Folkhälsomyndigheten (Restaurangrapport) (16).

Tabell 28. Registrerad försäljning av vin och andra jästa alkoholdrycker i detaljhandel, omräknat till faktiska liter per invånare 15 år och äldre, länsvis. 2009–2013.

Län	2009	2010	2011	2012	2013
Blekinge	19,27	19,97	20,23	20,68	20,86
Dalarna	23,36	24,21	25,02	25,48	26,00
Gotland	34,01	34,04	35,99	36,53	37,50
Gävleborg	22,63	23,41	24,25	24,76	24,99
Halland	22,64	23,08	23,20	23,45	24,08
Jämtland	33,59	36,63	38,09	39,40	40,00
Jönköping	16,20	17,14	16,99	17,28	17,42
Kalmar	22,48	23,47	24,08	24,77	25,07
Kronoberg	17,54	18,14	18,64	18,99	19,00
Norrbottn	25,17	26,25	26,85	27,71	27,98
Skåne	20,27	20,82	20,74	20,94	21,00
Stockholm	31,45	31,72	31,61	31,42	31,16
Södermanland	26,65	27,28	27,73	28,18	29,00
Uppsala	24,14	24,88	25,71	26,02	26,61
Värmland	32,61	34,18	34,91	36,12	36,27
Västerbotten	23,54	24,81	25,65	26,44	27,26
Västernorrland	24,39	25,48	26,64	27,65	28,11
Västmanland	23,79	24,36	24,98	25,45	25,65
Västra Götaland	25,99	26,76	27,06	27,71	27,96
Örebro	20,42	21,30	21,76	22,24	22,42
Östergötland	21,72	22,57	22,99	23,46	23,64

Innan 2011 räknades andra jästa alkoholdrycker in under kategorin vin, alkohollagen (1994:1738). Fr.o.m. 2011 samredovisas alkohollagen vin och andra jästa alkoholdrycker. Se rubriken Definitioner för mer information.

Källa: Systembolaget AB (24).

Tabell 29. Registrerad försäljning av vin och andra jästa alkoholdrycker i servering, omräknat till faktiska liter per invånare 15 år och äldre, länsvis. 2009–2013.

Län	2009	2010	2011	2012	2013
Blekinge	1,11	1,15	1,23	1,38	1,13
Dalarna	1,39	1,59	1,53	1,58	1,57
Gotland	3,88	4,19	4,58	4,02	4,05
Gävleborg	1,08	1,15	1,19	1,29	1,18
Halland	1,88	1,83	2,11	1,92	1,96
Jämtland	2,57	2,64	2,53	2,55	2,47
Jönköping	1,07	1,10	1,11	1,23	1,16
Kalmar	1,31	1,42	1,40	1,43	1,68
Kronoberg	0,86	0,91	1,09	1,02	0,97
Norrbottn	0,96	1,12	1,19	1,30	1,35
Skåne	1,97	2,09	2,01	1,97	1,99
Stockholm	3,55	3,47	3,94	3,78	3,71
Södermanland	1,16	1,23	1,32	1,29	1,34
Uppsala	1,86	1,90	2,16	2,17	2,10
Värmland	1,16	1,12	1,24	1,27	1,24
Västerbotten	1,15	1,05	1,22	1,26	1,46
Västernorrland	1,30	1,13	1,27	1,33	1,35
Västmanland	1,11	1,21	1,20	1,31	1,32
Västra Götaland	2,02	2,16	2,17	2,10	2,07
Örebro	1,12	1,33	1,37	1,33	1,41
Östergötland	1,47	1,52	1,67	1,60	1,66

Innan 2011 räknades andra jästa alkoholdrycker in under kategorin vin, alkohollagen (1994:1738). Fr.o.m. 2011 samredovisas alkohollagen vin och andra jästa alkoholdrycker. Se rubriken Definitioner för mer information.

Källa: Folkhälsomyndigheten (Restaurangrapport) (16).

Tabell 30. Registrerad försäljning av starköl i detaljhandel, omräknat till faktiska liter per invånare 15 år och äldre, länsvis. 2009–2013.

Län	2009	2010	2011	2012	2013
Blekinge	22,08	21,93	21,77	21,72	21,70
Dalarna	35,58	35,45	36,41	35,96	37,19
Gotland	38,21	38,62	37,85	37,03	36,95
Gävleborg	33,25	33,15	33,53	33,45	33,61
Halland	21,52	20,79	20,27	20,00	20,90
Jämtland	49,86	52,49	53,41	54,29	56,72
Jönköping	24,78	24,24	23,81	23,29	23,21
Kalmar	31,02	30,60	30,58	30,18	30,05
Kronoberg	22,61	22,27	22,26	22,44	22,50
Norrbottn	42,32	42,17	42,46	42,84	43,99
Skåne	15,74	15,69	15,49	15,34	15,46
Stockholm	30,82	30,44	30,11	29,48	29,32
Södermanland	31,95	31,49	31,37	30,75	31,43
Uppsala	26,82	26,90	27,43	27,25	27,98
Värmland	46,29	47,05	47,15	48,09	48,97
Västerbotten	36,82	37,70	38,22	38,22	39,67
Västernorrland	32,68	33,15	34,18	35,27	36,18
Västmanland	31,43	30,78	31,54	30,88	31,04
Västra Götaland	29,46	29,07	28,87	29,32	29,59
Örebro	31,45	31,14	31,29	31,11	30,91
Östergötland	26,22	26,62	26,58	26,18	26,42

Källa: Systembolaget AB (24).

Tabell 31. Registrerad försäljning av starköl i servering, omräknat till faktiska liter per invånare 15 år och äldre, länsvis. 2009–2013.

Län	2009	2010	2011	2012	2013
Blekinge	5,22	4,88	5,17	5,39	4,58
Dalarna	7,16	7,60	7,42	7,02	7,20
Gotland	13,13	13,80	13,72	13,35	11,66
Gävleborg	5,95	5,99	5,95	6,03	5,35
Halland	7,26	6,69	6,96	6,72	6,69
Jämtland	12,23	11,74	11,38	11,40	10,39
Jönköping	4,85	5,09	4,69	4,94	4,67
Kalmar	6,02	6,08	5,64	5,46	5,76
Kronoberg	3,84	3,69	6,63	4,30	4,18
Norrbottn	5,19	5,16	5,62	6,16	5,96
Skåne	7,30	7,37	6,91	6,80	6,90
Stockholm	15,46	14,48	16,47	14,48	14,54
Södermanland	5,66	5,45	5,78	5,86	5,58
Uppsala	8,42	7,59	8,11	7,63	7,38
Värmland	6,20	5,67	6,18	5,97	5,48
Västerbotten	5,87	5,48	6,15	5,83	6,63
Västernorrland	5,27	5,19	5,58	5,50	5,52
Västmanland	5,24	5,18	4,97	5,38	4,84
Västra Götaland	9,44	9,34	9,35	8,70	9,14
Örebro	5,49	5,79	5,82	6,06	6,63
Östergötland	6,68	6,76	7,19	6,72	7,22

Källa: Folkhälsomyndigheten (Restaurangrapport) (16).

Tabell 32. Registrerad försäljning inom detaljhandel och servering av alkoholdrycker, omräknat till liter 100-procentig alkohol per invånare 15 år och äldre. 1950–2013.

År	Sprit- drycker	Vin och andra jästa alkohol- drycker	Starköl	Mellanöl (klass IIB)	Folköl (klass IIA)	Summa
1950	3,4	0,2	.	.	1,1	4,7
1951	3,2	0,3	.	.	1,1	4,6
1952	3,4	0,3	0,0	.	1,1	4,9
1953	3,5	0,4	0,0	.	1,2	5,0
1954	3,3	0,4	0,0	.	1,2	4,9
1955	3,6	0,4	0,1 ¹	.	1,3	5,4
1956	4,1	0,4	0,1	.	1,2	5,8
1957	3,6	0,5	0,1	.	1,2	5,3
1958	3,2	0,5	0,1	.	1,1	4,9
1959	3,1	0,6	0,1	.	1,2	4,9
1960	3,0	0,6	0,1	.	1,1	4,8
1961	3,2	0,7	0,1	.	1,1	5,1
1962	3,2	0,7	0,1	.	1,1	5,1
1963	3,0	0,7	0,2	.	1,2	5,1
1964	3,3	0,7	0,2	.	1,3	5,4
1965	3,4	0,8	0,2	0,3 ¹	1,1	5,7
1966	3,4	0,8	0,1	1,1	0,6	6,0
1967	3,4	0,9	0,2	1,4	0,5	6,3
1968	3,2	0,9	0,3	1,7	0,5	6,6
1969	3,3	1,0	0,3	2,1	0,4	7,0
1970	3,3	1,1	0,3	2,1	0,4	7,2
1971	3,2	1,1	0,3	2,1	0,4	7,0
1972	3,3	1,3	0,2	2,1	0,3	7,3
1973	3,4	1,2	0,2	2,0	0,3	7,0
1974	3,7	1,3	0,2	2,0	0,2	7,4
1975	3,8	1,4	0,2	2,1	0,2	7,6
1976	3,9	1,4	0,2	2,1	0,1	7,7
1977	3,7	1,5	0,4	1,0 ²	0,7	7,3
1978	3,8	1,5	0,7	.	1,1	7,0
1979	3,8	1,5	0,8	.	1,0	7,1
1980	3,4	1,5	0,8	.	1,0	6,7
1981	3,1	1,5	0,8	.	0,9	6,3
1982	3,0	1,6	0,8	.	1,0	6,4
1983	2,8	1,6	0,8	.	0,9	6,1
1984	2,6	1,7	0,9	.	0,9	6,0
1985	2,5	1,7	0,9	.	1,0	6,1
1986	2,6	1,8	1,0	.	1,0	6,3
1987	2,4	1,8	1,0	.	1,0	6,2
1988	2,3	1,8	1,2	.	1,1	6,4
1989	2,3	1,9	1,3	.	1,2	6,5
1990	2,1	1,8	1,3	.	1,2	6,4
1991	2,1	1,8	1,2	.	1,2	6,3
1992	2,0	1,8	1,2	.	1,3	6,3
1993	1,9	1,8	1,3	.	1,3	6,2
1994	1,7	1,9	1,3	.	1,4	6,3
1995	1,6	1,8	1,4	.	1,4	6,2
1996	1,5	1,9	1,3	.	1,3	6,0
1997	1,3	2,0	1,4	.	1,2	5,9
1998	1,3	2,0	1,4	.	1,1	5,8
1999	1,3	2,1	1,6	.	1,1	6,1

Tabellen fortsätter från föregående sida.

År	Sprit- drycker	Vin och andra jästa alkohol- drycker	Starköl	Mellanöl (klass IIB)	Folköl (klass IIA)	Summa
2000	1,3	2,2	1,7	.	1,0	6,2
2001	1,4	2,4	1,8	.	0,9	6,5
2002	1,4	2,8	1,9	.	0,8	6,9
2003	1,3	2,8	2,0	.	0,8	6,9
2004	1,1	2,8	1,9	.	0,7	6,5
2005	1,1	2,9	1,9	.	0,7	6,6
2006	1,2	3,0	2,0	.	0,7	6,9
2007	1,1	3,1	2,1	.	0,6	6,9
2008	1,1	3,2	2,1	.	0,6	7,0
2009	1,1	3,4	2,2	.	0,6	7,3
2010	1,1	3,5	2,1	.	0,6	7,3
2011	1,1	3,6	2,1	.	0,6	7,3
2012	1,1	3,6	2,1	.	0,6	7,3
2013	1,1	3,6	2,1	.	0,6	7,4

Innan 2011 räknades andra jästa alkoholdrycker in under kategorin vin, alkohollagen (1994:1738).

Fr.o.m. 2011 samredovisas alkohollagen vin och andra jästa alkoholdrycker. Se rubriken Definitioner för mer information.

¹ Endast fjärde kvartalet.

² Endast första halvåret.

Källa: Systembolaget AB (24) och Folkhälsomyndigheten (Statistikrapport försäljning/tillverkning) (16).

Tabell 33. Registrerad försäljning av spritdrycker i detaljhandel, omräknat till liter 100-procentig alkohol per invånare 15 år och äldre, länsvis. 2009–2013.

Län	2009	2010	2011	2012	2013
Blekinge	1,02	1,03	0,98	0,96	0,92
Dalarna	1,13	1,10	1,08	1,08	1,07
Gotland	1,39	1,38	1,32	1,30	1,27
Gävleborg	1,10	1,09	1,05	1,05	1,01
Halland	0,90	0,88	0,82	0,80	0,79
Jämtland	1,88	1,97	1,95	1,97	1,95
Jönköping	0,81	0,81	0,77	0,74	0,71
Kalmar	1,18	1,18	1,15	1,12	1,08
Kronoberg	0,96	0,96	0,92	0,90	0,87
Norrbottn	1,27	1,25	1,21	1,22	1,19
Skåne	0,74	0,74	0,69	0,67	0,64
Stockholm	0,88	0,88	0,84	0,82	0,79
Södermanland	1,05	1,02	0,98	0,96	0,94
Uppsala	0,82	0,82	0,80	0,79	0,78
Värmland	1,67	1,68	1,62	1,61	1,55
Västerbotten	1,21	1,21	1,17	1,17	1,18
Västernorrland	1,25	1,25	1,26	1,28	1,27
Västmanland	0,97	0,93	0,91	0,89	0,87
Västra Götaland	0,97	0,96	0,92	0,91	0,89
Örebro	0,96	0,94	0,90	0,89	0,86
Östergötland	0,89	0,89	0,86	0,85	0,82

Källa: Systembolaget AB (24).

Tabell 34. Registrerad försäljning av spritdrycker i servering, omräknat till liter 100-procentig alkohol per invånare 15 år och äldre, länsvis. 2009–2013.

Län	2009	2010	2011	2012	2013
Blekinge	0,07	0,08	0,08	0,07	0,07
Dalarna	0,10	0,12	0,11	0,12	0,12
Gotland	0,21	0,22	0,21	0,21	0,19
Gävleborg	0,09	0,10	0,10	0,11	0,09
Halland	0,12	0,11	0,13	0,12	0,12
Jämtland	0,21	0,19	0,21	0,21	0,18
Jönköping	0,07	0,07	0,08	0,08	0,07
Kalmar	0,10	0,11	0,11	0,10	0,10
Kronoberg	0,06	0,06	0,07	0,07	0,06
Norrbottn	0,09	0,10	0,10	0,11	0,11
Skåne	0,11	0,10	0,11	0,10	0,11
Stockholm	0,17	0,15	0,19	0,17	0,16
Södermanland	0,07	0,07	0,07	0,08	0,07
Uppsala	0,11	0,12	0,14	0,13	0,12
Värmland	0,09	0,09	0,09	0,09	0,08
Västerbotten	0,08	0,08	0,09	0,09	0,09
Västernorrland	0,10	0,09	0,10	0,10	0,10
Västmanland	0,09	0,09	0,09	0,10	0,09
Västra Götaland	0,12	0,12	0,12	0,12	0,12
Örebro	0,08	0,08	0,09	0,09	0,09
Östergötland	0,09	0,09	0,10	0,10	0,10

Källa: Folkhälsomyndigheten (Restaurangrapport) (16).

Tabell 35. Registrerad försäljning av vin och andra jästa alkoholdrycker i detaljhandel, omräknat till liter 100-procentig alkohol per invånare 15 år och äldre, länsvis. 2009–2013.

Län	2009	2010	2011	2012	2013
Blekinge	2,40	2,46	2,48	2,52	2,55
Dalarna	2,91	2,98	3,05	3,08	3,15
Gotland	4,23	4,39	4,46	4,50	4,62
Gävleborg	2,82	2,90	2,98	3,02	3,05
Halland	2,82	2,88	2,88	2,90	2,98
Jämtland	4,18	4,56	4,71	4,83	4,90
Jönköping	2,02	2,04	2,06	2,09	2,11
Kalmar	2,80	2,88	2,94	3,00	3,05
Kronoberg	2,18	2,23	2,27	2,30	2,30
Norrbottn	3,13	3,19	3,25	3,32	3,36
Skåne	2,52	2,61	2,59	2,60	2,62
Stockholm	3,91	4,02	3,99	3,95	3,91
Södermanland	3,32	3,39	3,43	3,47	3,56
Uppsala	3,00	3,11	3,20	3,22	3,29
Värmland	4,06	4,25	4,31	4,41	4,42
Västerbotten	2,93	3,08	3,15	3,22	3,31
Västernorrland	3,03	3,17	3,29	3,38	3,44
Västmanland	2,96	3,01	3,07	3,10	3,13
Västra Götaland	3,23	3,34	3,36	3,42	3,45
Örebro	2,54	2,60	2,64	2,68	2,71
Östergötland	2,70	2,80	2,84	2,88	2,90

Innan 2011 räknades andra jästa alkoholdrycker in under kategorin vin, alkohollagen (1994:1738).

Fr.o.m. 2011 samredovisas alkohollagen vin och andra jästa alkoholdrycker. Se rubriken Definitioner för mer information.

Källa: Systembolaget AB (24).

Tabell 36. Registrerad försäljning av vin och andra jästa alkoholdrycker i servering, omräknat till liter 100-procentig alkohol per invånare 15 år och äldre, länsvis. 2009–2013.

Län	2009	2010	2011	2012	2013
Blekinge	0,12	0,13	0,13	0,14	0,12
Dalarna	0,15	0,17	0,16	0,16	0,16
Gotland	0,45	0,47	0,53	0,46	0,46
Gävleborg	0,11	0,12	0,13	0,14	0,13
Halland	0,20	0,20	0,23	0,20	0,22
Jämtland	0,29	0,30	0,28	0,29	0,28
Jönköping	0,11	0,12	0,12	0,13	0,12
Kalmar	0,14	0,15	0,15	0,15	0,18
Kronoberg	0,09	0,10	0,12	0,11	0,10
Norrbottn	0,11	0,13	0,13	0,14	0,15
Skåne	0,22	0,23	0,22	0,22	0,22
Stockholm	0,42	0,41	0,46	0,43	0,43
Södermanland	0,12	0,13	0,14	0,14	0,14
Uppsala	0,21	0,21	0,24	0,24	0,23
Värmland	0,12	0,12	0,13	0,13	0,13
Västerbotten	0,12	0,12	0,13	0,13	0,16
Västernorrland	0,14	0,12	0,14	0,14	0,15
Västmanland	0,12	0,13	0,13	0,14	0,14
Västra Götaland	0,22	0,24	0,24	0,23	0,23
Örebro	0,12	0,14	0,14	0,13	0,15
Östergötland	0,16	0,17	0,18	0,17	0,18

Innan 2011 räknades andra jästa alkoholdrycker in under kategorin vin, alkohollagen (1994:1738).

Fr.o.m. 2011 samredovisas alkohollagen vin och andra jästa alkoholdrycker. Se rubriken Definitioner för mer information.

Källa: Folkhälsomyndigheten (Restaurangrapport) (16).

Tabell 37. Registrerad försäljning av starköl i detaljhandel, omräknat till liter 100-procentig alkohol per invånare 15 år och äldre, länsvis. 2009–2013.

Län	2009	2010	2011	2012	2013
Blekinge	1,22	1,25	1,25	1,25	1,25
Dalarna	1,96	1,94	1,99	1,97	2,04
Gotland	2,11	2,12	2,08	2,04	2,05
Gävleborg	1,84	1,82	1,84	1,84	1,86
Halland	1,19	1,14	1,12	1,10	1,16
Jämtland	2,75	2,86	2,91	2,96	3,10
Jönköping	1,37	1,36	1,34	1,31	1,31
Kalmar	1,71	1,72	1,72	1,70	1,69
Kronoberg	1,25	1,23	1,23	1,25	1,25
Norrbottn	2,34	2,31	2,32	2,34	2,41
Skåne	0,87	0,88	0,87	0,86	0,87
Stockholm	1,70	1,66	1,65	1,61	1,61
Södermanland	1,76	1,75	1,74	1,71	1,75
Uppsala	1,48	1,47	1,50	1,49	1,54
Värmland	2,56	2,59	2,59	2,64	2,69
Västerbotten	2,03	2,05	2,07	2,07	2,15
Västernorrland	1,80	1,84	1,90	1,96	2,01
Västmanland	1,74	1,72	1,76	1,73	1,74
Västra Götaland	1,63	1,60	1,59	1,61	1,63
Örebro	1,74	1,75	1,75	1,75	1,74
Östergötland	1,45	1,49	1,49	1,47	1,49

Källa: Systembolaget AB (24).

Tabell 38. Registrerad försäljning av starköl i servering, omräknat till liter 100-procentig alkohol per invånare 15 år och äldre, länsvis. 2009–2013.

Län	2009	2010	2011	2012	2013
Blekinge	0,27	0,25	0,27	0,28	0,24
Dalarna	0,37	0,39	0,38	0,36	0,37
Gotland	0,67	0,72	0,70	0,68	0,60
Gävleborg	0,31	0,31	0,31	0,31	0,28
Halland	0,38	0,34	0,36	0,34	0,34
Jämtland	0,63	0,60	0,58	0,58	0,53
Jönköping	0,25	0,26	0,24	0,26	0,24
Kalmar	0,31	0,31	0,29	0,28	0,30
Kronoberg	0,20	0,19	0,34	0,22	0,22
Norrbottn	0,27	0,26	0,29	0,32	0,32
Skåne	0,38	0,38	0,36	0,35	0,36
Stockholm	0,80	0,75	0,85	0,75	0,75
Södermanland	0,29	0,28	0,30	0,30	0,29
Uppsala	0,43	0,39	0,42	0,39	0,38
Värmland	0,32	0,29	0,32	0,31	0,28
Västerbotten	0,30	0,28	0,32	0,30	0,34
Västernorrland	0,27	0,27	0,28	0,28	0,28
Västmanland	0,27	0,27	0,26	0,28	0,25
Västra Götaland	0,49	0,48	0,48	0,45	0,47
Örebro	0,28	0,30	0,30	0,31	0,34
Östergötland	0,35	0,35	0,37	0,35	0,38

Källa: Folkhälsomyndigheten (Restaurangrapport) (16).

Tabell 39. Total alkoholskaffning omräknad till liter 100-procentig alkohol per invånare 15 år och äldre, uppdelad på registrerade och oregistrerade delmängder. 2000–2013.

År	Registrerade delmängder ¹	Oregistrerade delmängder ²	Totalanskaffning
2000	6,20	2,20	8,40
2001	6,50	2,32	8,82
2002	6,88	2,65	9,53
2003	6,88	3,14	10,02
2004	6,51	4,05	10,56
2005	6,53	3,73	10,26
2006	6,81	3,29	10,10
2007	6,98	2,87	9,85
2008	7,02	2,82	9,83
2009	7,34	2,16	9,50
2010	7,31	2,11	9,43
2011	7,35	2,17	9,52
2012	7,24	1,87	9,11
2013	7,36	2,51	9,87

¹ De registrerade delmängderna utgörs av Systembolagets försäljning, försäljning till innehavare av serveringstillstånd och detaljhandelsförsäljning av folköl och cider (med en alkoholhalt om max 2,25 volymprocent).

² De oregistrerade delmängderna utgörs av resandeförsäljning, smuggling, hemtillverkning och internethandel.

Källa: Centralförbundet för alkohol- och narkotikaupplysning (CAN) (19).

Tabell 40. Löpande försäljning av spritdrycker, miljoner kronor inkl. moms. 1995–2013.

År	Detaljhandel	Servering	Summa
1995	7 858	1 183	9 041
1996	7 424	..	8 801
1997	6 959	1 401	8 360
1998	6 907	1 636	8 543
1999	7 065	2 131	9 196
2000	7 576	2 597	10 173
2001	7 680	2 667	10 347
2002	7 708	2 709	10 417
2003	7 330	2 860	10 190
2004	6 383	2 909	9 292
2005	6 356	2 858	9 214
2006	6 381
2007	6 569	3 592	10 161
2008	6 596	3 711	10 307
2009	7 094	3 627	10 721
2010	7 252	3 794	11 046
2011	7 020	4 178	11 197
2012	6 930	4 152 ¹	11 082 ¹
2013	6 839	4 108	10 947

¹ Uppgifter avseende 2012 har korrigerats.

Källa: Systembolaget AB (27) och Folkhälsomyndigheten (Restaurangrapport) (16).

Tabell 41. Löpande försäljning av vin och andra jästa alkoholdrycker, miljoner kronor inkl. moms. 1995–2013.

År	Detaljhandel	Servering	Summa
1995	7 406	1 013	8 419
1996	7 818
1997	8 110	1 370	9 480
1998	8 462	1 518	9 980
1999	9 211	1 928	11 139
2000	9 795	2 303	12 098
2001	10 310	2 347	12 657
2002	10 828	2 453	13 281
2003	11 314	2 676	13 990
2004	11 174	2 833	14 007
2005	11 470	3 100	14 570
2006	12 578
2007	13 140	4 002	17 142
2008	13 881	4 238	18 119
2009	15 288	4 297	19 584
2010	15 922	4 533	20 454
2011	16 345	5 144	21 489
2012	16 980	5 177 ¹	22 157 ¹
2013	17 552	5 444	22 997

¹ Uppgifter avseende 2012 har korrigerats.

Källa: Systembolaget AB (27) och Folkhälsomyndigheten (Restaurangrapport) (16).

Tabell 42. Löpande försäljning av starköl, miljoner kronor inkl. moms. 1995–2013.

År	Detaljhandel	Servering	Summa
1995	3 581	4 018	7 599
1996	3 552
1997	3 225	4 270	7 495
1998	3 264	4 223	7 487
1999	3 661	4 866	8 527
2000	3 986	5 165	9 151
2001	4 389	5 133	9 522
2002	4 843	5 330	10 173
2003	4 945	5 680	10 625
2004	4 451	5 781	10 232
2005	4 649	5 656	10 305
2006	5 058
2007	5 377	6 259	11 636
2008	5 969	6 493	12 462
2009	6 692	6 692	13 384
2010	6 764	6 864	13 628
2011	6 926	7 378	14 303
2012	7 198	7 250 ¹	14 448 ¹
2013	7 458	7 502	15 118

¹ Uppgifter avseende 2012 har korrigerats.

Källa: Systembolaget AB (27) och Folkhälsomyndigheten (Restaurangrapport) (16).

Tabell 43. Löpande försäljning av spritdrycker i detaljhandel, kronor inkl. moms, per invånare 15 år och äldre, länsvis. 2009–2013.

Län	2009	2010	2011	2012	2013
Blekinge	924	933	898	874	843
Dalarna	1 012	1 048	1 026	1 026	1 027
Gotland	1 261	1 316	1 260	1 231	1 215
Gävleborg	999	1 034	1 006	992	969
Halland	830	829	776	756	754
Jämtland	1 754	1 887	1 875	1 886	1 877
Jönköping	722	750	718	692	671
Kalmar	1 061	1 091	1 059	1 032	1 004
Kronoberg	876	889	857	840	817
Norrbottn	1 131	1 202	1 167	1 171	1 148
Skåne	688	695	655	632	609
Stockholm	842	849	808	789	769
Södermanland	946	957	924	903	893
Uppsala	750	780	768	752	752
Värmland	1 538	1 597	1 541	1 530	1 485
Västerbotten	1 094	1 153	1 124	1 110	1 131
Västernorrland	1 137	1 188	1 197	1 206	1 208
Västmanland	866	884	863	845	829
Västra Götaland	900	917	878	867	852
Örebro	853	876	852	839	811
Östergötland	812	843	816	800	783

Källa: Systembolaget AB (27).

Tabell 44. Löpande försäljning av spritdrycker på serveringsställen, kronor inkl. moms, per invånare 15 år och äldre, länsvis. 2009–2013.

Län	2009	2010	2011	2012	2013
Blekinge	281	297	300	287	276
Dalarna	444	489	503	517	524
Gotland	820	974	1 013	980	784
Gävleborg	338	374	411	412	369
Halland	461	461	508	522	486
Jämtland	905	997	975	1 010	907
Jönköping	279	288	308	334	270
Kalmar	368	397	398	384	397
Kronoberg	251	274	304	306	263
Norrbottn	353	424	465	486	494
Skåne	419	413	420	427	423
Stockholm	717	709	840	785	756
Södermanland	257	250	277	277	320
Uppsala	405	418	481	485	452
Värmland	372	379	425	411	396
Västerbotten	338	355	414	425	445
Västernorrland	362	373	421	427	439
Västmanland	337	359	343	413	385
Västra Götaland	464	505	506	509	532
Örebro	314	383	420	413	432
Östergötland	336	351	394	390	404

Källa: Folkhälsomyndigheten (Restaurangrapport) (16).

Tabell 45. Löpande försäljning av vin och andra jästa alkoholdrycker i detaljhandel, kronor inkl. moms, per invånare 15 år och äldre, länsvis. 2009–2013.

Län	2009	2010	2011	2012	2013
Blekinge	1 394	1 448	1 480	1 541	1 582
Dalarna	1 686	1 761	1 830	1 905	1 986
Gotland	2 536	2 586	2 748	2 843	2 957
Gävleborg	1 613	1 682	1 758	1 831	1 884
Halland	1 720	1 775	1 798	1 856	1 939
Jämtland	2 467	2 718	2 849	3 012	3 104
Jönköping	1 184	1 270	1 259	1 305	1 341
Kalmar	1 621	1 709	1 764	1 843	1 903
Kronoberg	1 301	1 348	1 402	1 450	1 476
Norrbottn	1 777	1 870	1 933	2 036	2 097
Skåne	1 605	1 665	1 674	1 713	1 749
Stockholm	2 646	2 716	2 732	2 764	2 802
Södermanland	1 964	2 023	2 070	2 147	2 251
Uppsala	1 849	1 930	2 009	2 072	2 168
Värmland	2 416	2 555	2 619	2 758	2 811
Västerbotten	1 704	1 812	1 890	1 991	2 096
Västernorrland	1 747	1 836	1 933	2 044	2 110
Västmanland	1 740	1 804	1 860	1 932	1 984
Västra Götaland	2 006	2 087	2 131	2 225	2 291
Örebro	1 496	1 576	1 618	1 685	1 732
Östergötland	1 616	1 692	1 737	1 808	1 853

Källa: Systembolaget AB (27).

Tabell 46. Löpande försäljning av vin och andra jästa alkoholdrycker på serveringsställen, kronor inkl. moms, per invånare 15 år och äldre, länsvis. 2009–2013.

Län	2009	2010	2011	2012	2013
Blekinge	207	237	256	281	245
Dalarna	360	391	411	418	440
Gotland	1 179	1 274	1 429	1 289	1 311
Gävleborg	204	237	250	274	251
Halland	420	416	472	478	492
Jämtland	701	795	848	906	864
Jönköping	230	244	249	282	249
Kalmar	292	300	315	327	377
Kronoberg	220	253	285	269	236
Norrbottn	251	266	333	337	335
Skåne	512	536	553	578	591
Stockholm	1 170	1 173	1 384	1 343	1 396
Södermanland	269	295	343	324	363
Uppsala	454	442	535	538	501
Värmland	260	279	338	335	359
Västerbotten	251	269	313	337	377
Västernorrland	233	252	306	332	342
Västmanland	252	292	278	334	355
Västra Götaland	494	547	578	573	632
Örebro	281	336	344	357	398
Östergötland	320	349	396	387	423

Källa: Folkhälsomyndigheten (Restaurangrapport) (16).

Tabell 47. Löpande försäljning av starköl i detaljhandeln, kronor inkl. moms, per invånare 15 år och äldre, länsvis. 2009–2013.

Län	2009	2010	2011	2012	2013
Blekinge	645	657	664	687	702
Dalarna	1 020	1 040	1 088	1 120	1 181
Gotland	1 125	1 172	1 173	1 198	1 221
Gävleborg	948	969	996	1 031	1 051
Halland	631	627	626	640	682
Jämtland	1 450	1 562	1 614	1 702	1 799
Jönköping	721	722	722	733	741
Kalmar	891	901	919	945	953
Kronoberg	664	664	681	712	723
Norrbottn	1 178	1 208	1 249	1 292	1 342
Skåne	472	486	488	503	517
Stockholm	908	923	931	946	964
Södermanland	915	923	935	955	991
Uppsala	783	809	842	870	913
Värmland	1 318	1 369	1 389	1 465	1 507
Västerbotten	1 047	1 104	1 140	1 186	1 252
Västernorrland	933	969	1 015	1 079	1 121
Västmanland	898	905	943	959	980
Västra Götaland	859	873	885	934	962
Örebro	894	909	929	960	970
Östergötland	760	791	806	827	849

Källa: Systembolaget AB (27).

Tabell 48. Löpande försäljning av starköl på serveringsställen, kronor inkl. moms, per invånare 15 år och äldre, länsvis. 2009–2013.

Län	2009	2010	2011	2012	2013
Blekinge	487	499	517	555	499
Dalarna	726	781	791	778	828
Gotland	1 308	1 451	1 510	1 510	1 349
Gävleborg	546	587	605	625	550
Halland	716	692	732	695	711
Jämtland	1 265	1 334	1 321	1 332	1 234
Jönköping	491	513	501	542	497
Kalmar	590	616	601	595	630
Kronoberg	392	402	450	472	429
Norrbottn	564	565	643	653	628
Skåne	706	725	715	727	765
Stockholm	1 490	1 466	1 667	1 544	1 587
Södermanland	519	512	537	525	538
Uppsala	678	686	732	750	726
Värmland	625	603	666	666	655
Västerbotten	602	597	675	708	773
Västernorrland	509	515	579	586	578
Västmanland	521	541	516	568	529
Västra Götaland	901	942	949	928	991
Örebro	555	610	619	662	730
Östergötland	634	679	726	717	775

Källa: Folkhälsomyndigheten (Restaurangrapport) (16).

Tabell 49. Löpande försäljning av olika varuslag vid serveringsställen för alkoholdrycker, miljoner kronor inkl. moms. 1995–2013.

År	Antal serveringsställen ¹	Spritdrycker	Vin och andra jästa alkoholdrycker	Starköl	Folköl	Övriga drycker	Summa dryck	Mat	Summa totalt
1995	8 044	1 183	1 013	4 018	89	1 020	7 323	11 412	18 735
1996
1997	7 698	1 401	1 370	4 270	88	1 303	8 432	13 845	22 277
1998	7 896	1 636	1 518	4 223	92	1 228	8 697	14 631	23 328
1999	8 553	2 131	1 928	4 866	102	1 439	10 466	18 375	28 841
2000	9 233	2 597	2 303	5 165	106	1 691	11 862	19 232	31 094
2001	9 090	2 667	2 347	5 133	123	1 566	11 836	19 305	31 141
2002	10 094	2 709	2 453	5 330	86	1 640	12 218	19 606	31 824
2003	10 388	2 860	2 676	5 680	84	1 641	12 941	21 160	34 101
2004	10 963	2 909	2 833	5 781	77	2 025	13 625	22 935	36 560
2005	10 804	2 858	3 100	5 656	81	1 815	13 510	24 424	37 934
2006
2007	11 407	3 592	4 002	6 259	76	2 144	16 073	28 793	44 866
2008	11 734	3 711	4 238	6 493	76	2 202	16 720	29 655	46 375
2009	11 504	3 627	4 297	6 692	71	2 134	16 821	30 331	47 153
2010	11 800	3 794	4 533	6 864	70	2 210	17 471	31 640	49 111
2011	12 160	4 178	5 144	7 378	84	2 392	19 175	34 356	53 531
2012 ²	12 787	4 152	5 177	7 250	35	2 502	19 116	36 325	55 442
2013	12 905	4 108	5 444	7 502	21	2 688	19 764	38 603	58 367

Uppgift från innehavare av serveringstillstånd.

¹ Antal serveringsställen som har lämnat uppgifter.

² Uppgifter avseende 2012 har korrigerats.

Källa: Folkhälsomyndigheten (Restaurangrapport) (16).

Tabell 50. Skatteklasser och skattesatser för alkoholdrycker, kronor. 1995–2013.

Alkoholdryck	Volymprocent	1995-01-01 ¹	1996-01-01 ¹	1997-01-01 ¹	1998-01-01 ¹	2001-12-01 ¹	2008-01-01 ¹
Etylalkohol ²	över 1,2 ³	474,00	485,04	494,00	501,41	501,41	501,41
Vin och andra jästa alkoholdrycker än vin och öl	över 1,2	0,00	0,00	0,00	0,00	0,00	0,00
	över 2,25	9,00	9,21	9,20	9,34	7,58	7,58
	över 4,5	13,30	13,61	13,60	13,80	11,20	11,20
	över 7	18,30	18,73	18,70	18,98	15,41	15,41
	över 8,5	26,20	26,81	26,80	27,20	22,08	21,58
	över 15	43,50	44,51	44,50	45,17	45,17	45,17
Mellanklassprodukter ⁶	över 1,2	26,20	26,81	26,80	27,20	27,20	27,20
	över 15	43,50	44,51	44,50	45,17	45,17	45,17
Öl	över 0,5	.	.	0,00	0,00	0,00	0,00
	över 2,8 ⁷	.	.	1,45	1,47	1,47	1,66
	över 0,5	0,00	0,00
	över 2,25	0,91	1,21
	över 3,5 ⁷	2,33	2,38

¹ Tidpunkt och skattesats, kronor, uppdelat per skatteklass. Datum från vilket skattesatserna började gälla. Gäller till och med dagen innan nästföljande skattesatser träder i kraft.

² Motsvarar spritdrycker.

³ Skattesats i kronor per liter 100-procentig alkohol.

⁴ Skattesats i kronor per liter alkoholdryck.

⁵ Denna skatteklass och skattesats gäller enbart vin.

⁶ Skatt skall betalas för mellanklassprodukter med en alkoholhalt över 1,2 men inte över 22 volymprocent som inte beskattas som vin, andra jästa alkoholdrycker eller öl.

⁷ Skattesats i kronor multiplicerat med liter alkoholdryck multiplicerat med volymprocenten.

Källa: Skatteverket (28) (29) (30) (31) (32) (33).

Tabell 51. Statens löpande inkomster av alkoholhantering, miljoner kronor. 1995–2013.

År	Alkoholskatt Spritdrycker ¹	Vin och andra jästa alkohol- drycker	Mellanklass- produkter	Starköl och folköl	System- bolagets utdelning
1995	5 483	2 901	.	3 162	215
1996	4 907	3 233	.	3 406	39
1997	4 686	3 094	.	2 079	90
1998	4 674	2 998	148	2 142	115
1999	4 723	3 313	133	2 430	50 ²
2000	4 888	3 483	125	2 399	80 ²
2001	4 861	3 635	127	2 381	80
2002	5 028	3 300	163	2 593	80
2003	4 794	3 330	234	2 599	200 ²
2004	4 210	3 331	203	2 504	90 ²
2005	3 921	3 407	187	2 549	330 ²
2006	4 151	3 645	181	2 710	210
2007	4 249	3 818	183	2 773	296
2008	4 163	3 902	192	3 131	774 ²
2009	4 436	4 255	194	3 271	345
2010	4 324	4 411	177	3 219	302
2011	4 348	4 505	173	3 186	159 ²
2012	4 326	4 593	175	3 237	90 ²
2013	3 996	4 709	178	3 239	287 ³

¹ Inkluderar såväl spritdrycker som sprit.

² Reviderade uppgifter.

³ Utdelning per aktie enligt styrelsens förslag.

Källa: Ekonomistyrningsverket (34) och Systembolaget AB (35) (36).

Tabell 52. Realt detaljhandelsprisindex på spritdrycker, vin, starköl och folköl. 1995–2013.

År	Spritdrycker	Vin	Starköl	Folköl
1995	103	103	132	103
1996	106	106	136	106
1997	108	107	114	108
1998	111	110	113	111
1999	113	114	112	113
2000	114	116	111	106
2001	113	113	109	105
2002	111	106	107	106
2003	109	105	106	104
2004	109	106	102	103
2005	108	106	99	101
2006	107	105	96	101
2007	104	102	94	98
2008	101	100	98	102
2009	103	102	101	103
2010	102	102	102	103
2011	100	100	100	100
2012	99	100	99	101
2013	100	101	100	101

Nominellt prisindex: Konsumentprisindex (KPI) årsmedeltal efter varu-/tjänstegrupp (COICOP).

Realt prisindex: Det nominella prisindexet gjordes reallt genom att dividera det med KPI på årsbasis, fastställda tal.

Basår 2011 = 100.

Källa: Folkhälsomyndigheten (ANDT-uppföljning) (37) (38) (39) (40).

Tabell 53. Hushållens löpande konsumtionsutgifter för alkoholdrycker, miljoner kronor. 1980–2013.

År	Alkoholhaltiga drycker	Hushållens totala utgifter	Alkoholdryckers andel av hushållens utgifter
1980	10 752	284 664	3,8 %
1981	11 372	317 486	3,6 %
1982	12 453	353 071	3,5 %
1983	13 434	382 923	3,5 %
1984	14 144	418 351	3,4 %
1985	15 247	458 591	3,3 %
1986	16 390	504 498	3,2 %
1987	17 265	557 974	3,1 %
1988	18 140	608 874	3,0 %
1989	19 959	656 971	3,0 %
1990	21 565	717 653	3,0 %
1991	22 903	794 743	2,9 %
1992	22 696	800 751	2,8 %
1993	22 308	819 525	2,7 %
1994	23 015	858 786	2,7 %
1995	23 327	894 230	2,6 %
1996	23 044	918 710	2,5 %
1997	22 900	957 982	2,4 %
1998	22 808	993 943	2,3 %
1999	24 085	1 048 348	2,3 %
2000	24 872	1 113 679	2,2 %
2001	26 221	1 145 837	2,3 %
2002	27 708	1 193 701	2,3 %
2003	27 787	1 241 140	2,2 %
2004	26 160	1 286 263	2,0 %
2005	26 326	1 336 052	2,0 %
2006	27 022	1 389 299	1,9 %
2007	28 532	1 460 162	2,0 %
2008	29 885	1 504 777	2,0 %
2009	32 569	1 532 516	2,1 %
2010	33 212	1 617 050	2,1 %
2011	33 175	1 671 239	2,0 %
2012	34 300	1 718 248	2,0 %
2013	35 108	1 765 326	2,0 %

Källa: Statistiska centralbyrån (41).

Syftet med denna rapport är att ge en översiktlig bild av alkoholhanteringen i Sverige, både vad gäller omfattning och vad gäller utveckling över tid. Statistiken ligger även till grund för utvärdering och uppföljning på alkoholområdet.

Rapporten Alkoholstatistik 2013 redovisar statistik över försäljning, produktion, partihandel med alkoholdrycker i Sverige samt statistik över aktörer på marknaden; detaljhandelsmonopolet och dess ombud, partihandlare, tillverkare, innehavare av serveringstillstånd och detaljhandlare av folköl. Här redovisas även omsättningen från alkoholdrycksförsäljningen, detaljhandels realprisindex och statens skatteinkomster samt punktskatterna på alkoholdrycker.



Folkhälsomyndigheten

Solna Nobels väg 18, SE-171 82 Solna **Östersund** Forskarens väg 3, SE-831 40 Östersund.

www.folkhalsomyndigheten.se