



Folkhälsomyndigheten

## Mikrobiell övervakning av ehec

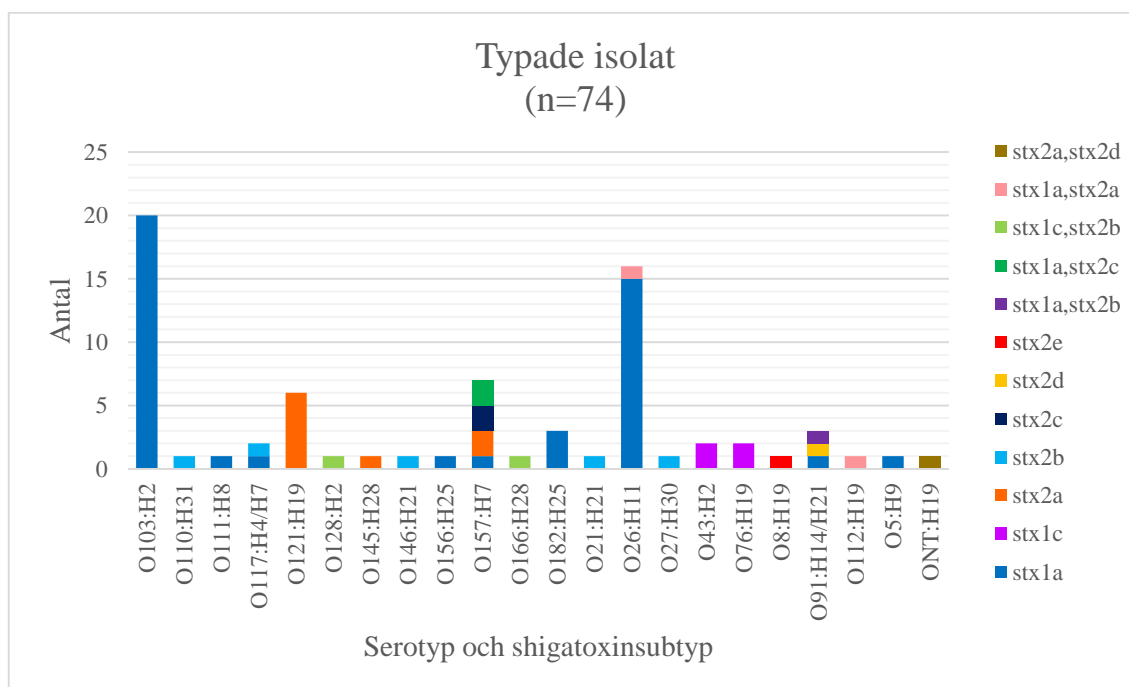
### Kvartalsrapport serotyp/shigatoxinsubtyp

Under perioden 1 april till 30 juni 2016 har 74 isolat inkommit till Folkhälsomyndigheten för epidemiologisk typning. De fördelade sig på 22 olika serotyper (fig 1). De fyra vanligast förekommande serotyperna under denna period var O26:H11, O103:H2, O157:H7 och O121:H19 (fig 1). De båda utbrotten av O26:H11 och O103:H2 som pågått sedan september respektive november 2015 har båda klingat av. Merparten av de typade O103:H2 isolaten under denna period har ingått i utbrottet. Se följande länkar för mer information.

**O26:** <https://www.folkhalsomyndigheten.se/smittskydd-beredskap/utbrott/utbrotsarkiv/ehec-o26-sverige-september-2015/>

**O103:** <https://www.folkhalsomyndigheten.se/smittskydd-beredskap/utbrott/utbrotsarkiv/ehec-o103-sverige-november-2015-januari-2016/>

**Figur 1.** Fördelning av serotyp respektive shigatoxinsubtyp för isolat inkomna mellan 1 april och 30 juni 2016.



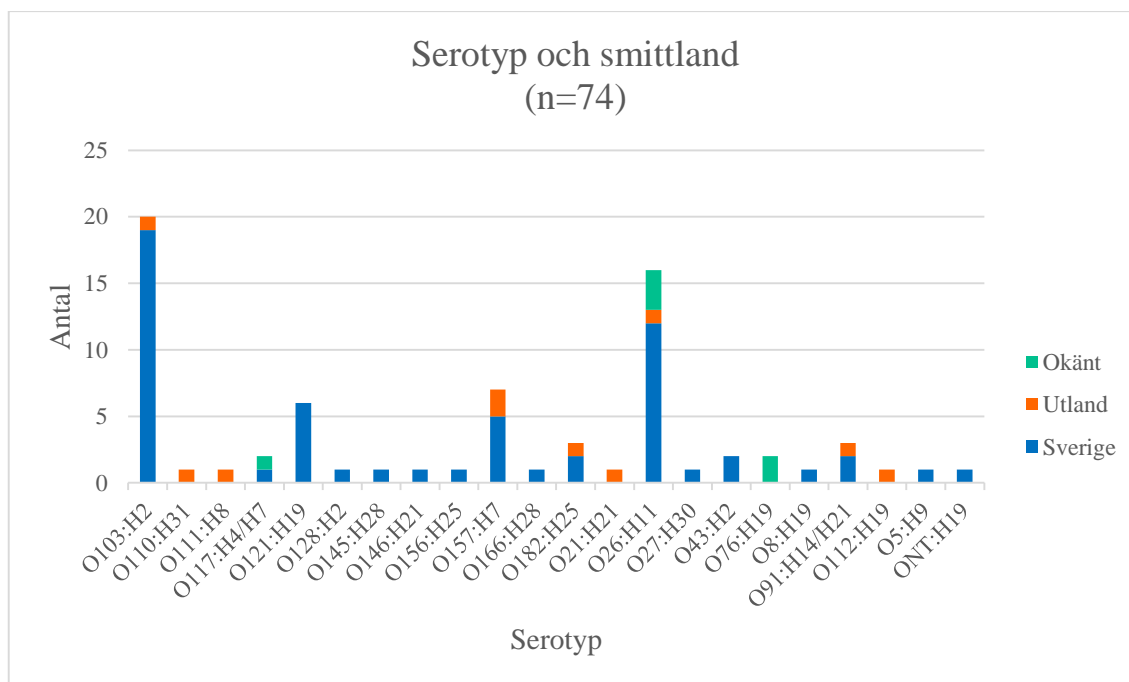
## Kommentar

Av de typade isolaten är merparten rapporterade som smittade i Sverige (fig 2) vilket framför allt beror på utbrotten nämnda ovan. Ser man till åldersfördelning över samtliga typade isolat under denna period är merparten i åldersgruppen 1-4 år (fig 3). Fem fall har drabbats av komplikationen hemolytiskt uremiskt syndrom (HUS). För tre fall har stam isolerats och skickats in till Folkhälsomyndigheten för typning. Ett fall var drabbat av en sorbitolpositiv variant av ehec O157:H7, en variant som anses vara mer virulent. Ett fall blev enbart PCR-positivt och ett ytterligare fall har ännu ej inkommit till Folkhälsomyndigheten för typning, se tabell 1.

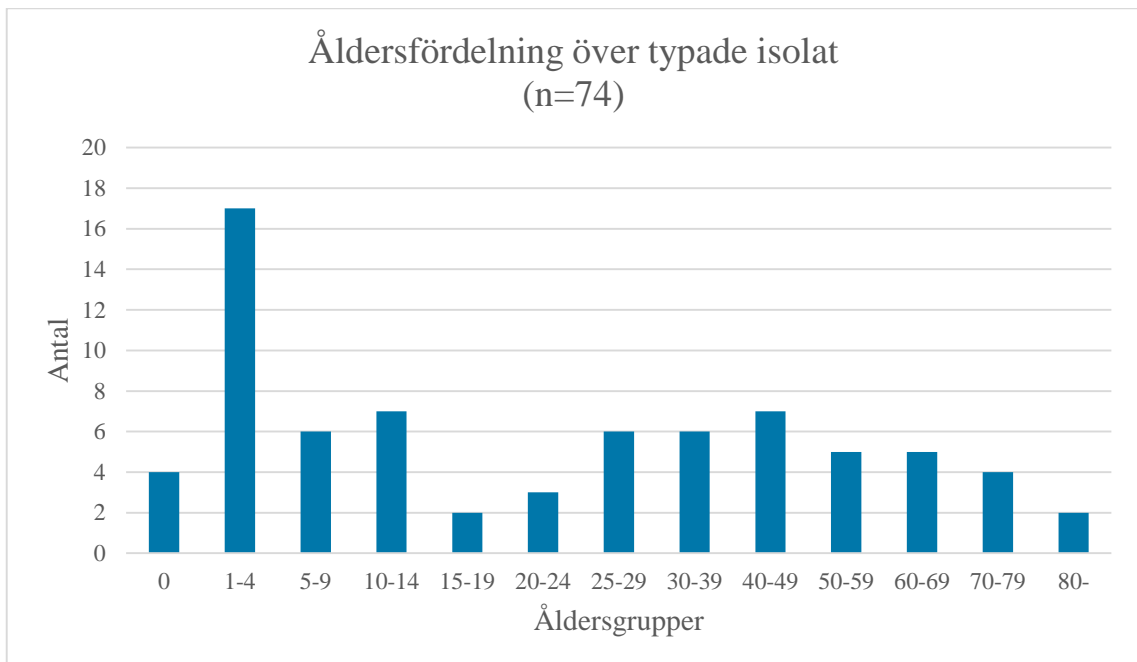
**Tabell 1.** Alla rapporterade HUS-fall fram till och med 30 juni 2016. Ett HUS-fall (\*) har ännu inte inkommit till Folkhälsomyndigheten för typning.

|                  | Serotyp          | Shigatoxinsubtyp              | eae     | Smittland      |
|------------------|------------------|-------------------------------|---------|----------------|
| <b>Kvartal 1</b> | Stam ej isolerad | PCR-positiv för stx2          | Okänt   | Tanzania       |
| <b>Kvartal 2</b> | O121:H19         | stx2a                         | Positiv | Sverige        |
|                  | O182:H25         | stx1a                         | Positiv | Sverige        |
|                  | O157:H7          | stx2a                         | Positiv | Sverige        |
|                  | *                | PCR-positiv för stx1 och stx2 | Negativ | Uppgift saknas |

**Figur 2.** Fördelningen serotyper och smittland för inkomna isolat under perioden 1 april till 30 juni 2016. Merparten av fallen är smittade i Sverige.



**Figur 3.** Åldersfördelning över inkomna isolat under perioden 1 april till 30 juni 2016. Merparten av isolaten är från barn i åldersgruppen 1-4 år.



**Kontaktperson**

Camilla Sundborger

Mikrobiolog

Enheten för laborativ bakterieövervakning

010 205 24 36

[camilla.sundborger@folkhalsomyndigheten.se](mailto:camilla.sundborger@folkhalsomyndigheten.se)