

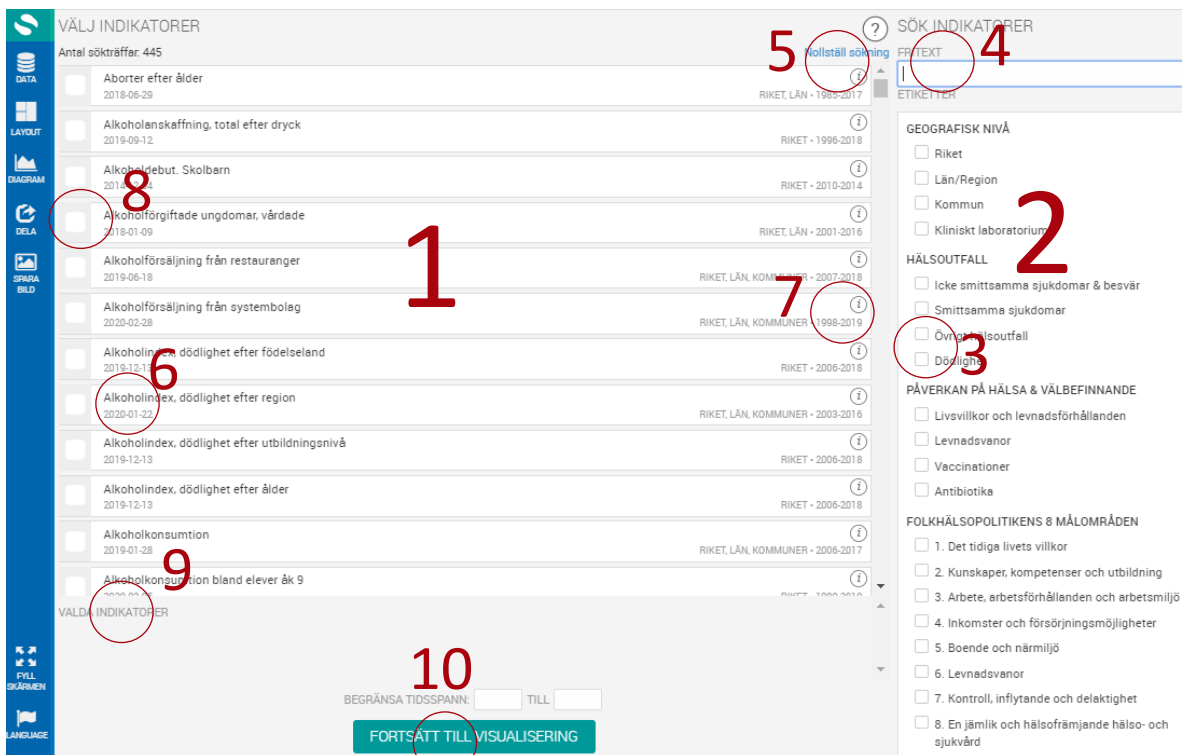
Kom igång med FolkhälsoStudio – en manual

Detta är en hjälp för att komma igång att hitta statistiken du söker och att göra en visualisering. Inne i FolkhälsoStudio finns det även rikligt med hjälptexter för att komma vidare om du skulle fastna.

- *Följ med den blå kursiva texten nedan som beskriver, steg för steg, hur man skapar en visualisering med exemplet psykisk hälsa fördelat på olika befolkningsgrupper och regioner.*

Välj data

Först en översikt över Data-fönstret med indikatorlista och filtrering.



The screenshot shows the 'VÄLJ INDIKATORER' interface. The main list contains indicators such as 'Aborter efter ålder', 'Alkoholensköffning, total efter dryck', and 'Alkoholindex, dödlighet efter region'. The right-hand filter panel includes sections for 'GEOGRAFISK NIVÅ', 'HÄLSOUTFALL', and 'PÅVERKAN PÅ HÄLSA & VÄLBEFINNANDE'. A search bar at the top right is labeled 'SÖK INDIKATORER'. A blue button at the bottom center is labeled 'FORTSÄTT TILL VISUALISERING'.

I indikatorlistan (1) ser man inledningsvis samtliga indikatorer i bokstavsordning. Antalet anges längst upp i listan. Till höger finns ett filtreringsfönster (2) med ett antal rubriker (Geografisk nivå, Hälsoutfall, etc), under vilka det finns olika taggar/etiketter. Dessa är till hjälp när man letar efter en indikator inom t ex ett visst område. Indikatorerna blir allt färre till antal när man bockar för (3) i filtret. Bockar du för ett område i filtreringsfönstret, så blir bara de indikatorer kvar i indikatorlistan enligt de filter du har valt. Om du dessutom bockar för ytterligare en, så blir de ännu färre eftersom endast indikatorer blir kvar enligt de båda filtren.

Det finns även ett fritextsökfält (4) Avmarkera filtreringen gör man i (5)

Bredvid indikatorns namn (6) finns information om när data senast är uppdaterat, vilka år som är tillgängliga och tillgänglig geografisk nivå. Info-knappen (7) innehåller dessutom dimensioner, enhet, källa och indikatorbeskrivning.

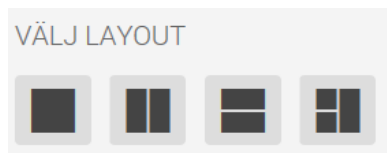
Bredvid indikatornamnet (8) bockar du för den eller de indikatorer som du vill visualisera. De som är valda syns under "Valda indikatorer" (9).

När man är klar med sitt urval, klickar man på "Fortsätt till visualisering" (10)

- Jag vill visa psykisk hälsa och letar därför upp lämplig indikator genom att bocka för psykisk hälsa i filterfönstret till höger (2)
- Jag väljer Psykisk hälsa efter utbildningsnivå i indikatorlistan (1) och bockar för den. Då syns den även under "Valda indikatorer" längst ner (9).
- Jag klickar på Fortsätt till visualisering (10)

Välj Vy

Här bestämmer man om man vill ha ett, två (horisontellt eller vertikalt) eller tre vyer/fönster.



- Jag väljer ett fönster

Välj visualisering

Här väljer man vilken typ av visualisering som ska visas i respektive fönster.

The 'VÄLJ DIAGRAM' menu includes the following options:

- Spridningsdiagram**: Points to a scatter plot visualization.
- Stapelldiagram**: Points to a stacked bar chart visualization.
- Stapeltabell**: Points to a horizontal stacked bar chart visualization.
- Linjediagram**: Points to a line chart visualization.
- Karta**: Points to a map visualization of Sweden.
- Datatabell**: Points to a data table visualization.

Stapeldiagram och Linjediagram: Här visas automatiskt värdet för riket. Man behöver göra ett aktivt val om län eller kommuner ska visas (förutsatt att data finns tillgängligt).

Spridningsdiagram, Stapeltabell, Karta och Tabell

Här visas automatiskt värden för samtliga tillgängliga regioner/kommuner och riket. Här är det möjligt att ta bort det man inte vill visa.

- [Jag vill ta fram ett stapeldiagram över utvecklingen i riket och klickar på Stapeldiagram.](#)
- *En stapel för riket visas default. Jag börjar med att ange vilka variabler jag vill visa i figuren med hjälp av drop down-listen. Jag ändrar till "Stressad" under Typ och grupperar på olika utbildningsnivåer samt kvinnor och män under de andra rubrikerna.*



- *Jag justerar mitt diagram ytterligare genom att gå in i kugghjulet som finns uppe till höger. Ett kugghjul finns i alla vyer.*



- *Väl inne i kugghjulets meny, återfinner man drop down-listen och dess valmöjligheter men även andra funktioner.*

DIAGRAMTYP

Staplar Stackade staplar

DATA

Indikator

Psykisk hälsa

Dimensionsval

Typ av psykisk hälsa

Andel och konfidensintervall

Utbildning

Kön

Ordning

Kön

Utbildning

ORIENTERING

Stående Liggande

VÄRDEAXEL

Ange eget intervall

TID

Styr med tidsreglage

Tid på axel

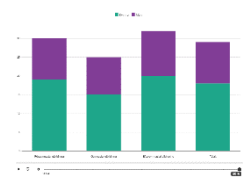
FÄRGGLENDPLACERING

Över Under Vänster Höger

DIAGRAMRUBRIK

Centrerad Vänsterjusterad

Stackade staplar kan se ut så här:



Klicka på pilarna och ordningen förändras.

Ett liggande diagram är till fördel när etikett-texten är lång.

Här kan jag välja ett eget maxvärde på axeln.

Tid på axel innebär att alla år visas och animeringen försvinner.



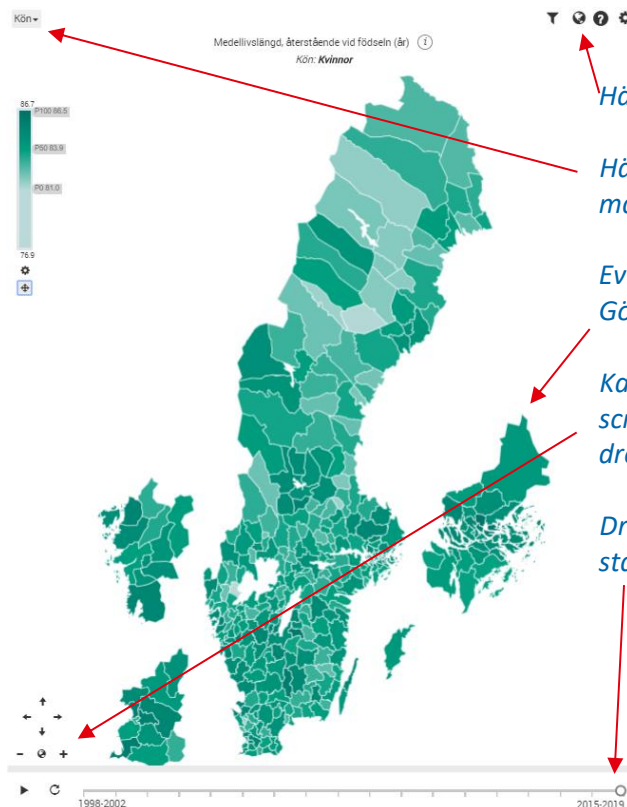
I rubriken växlar man mellan olika mått (i detta fall, huvudvärk, stress, etc)

Drar man i "spaken" eller trycker på play startar animeringen och olika år visas.

Nu är jag klar med denna och är redo för en ny visualisering och går därför tillbaka till Välj Data. Här klickar jag ur i fönstret Valda indikatorer (9).



- Jag vill visa en karta över medellivslängd.
- Jag letar upp indikatorn Medellivslängd, återstående vid födseln (som finns redovisad på län/kommun) enligt beskrivningen ovan.
- Välj ny layout och välj Karta under Diagram samt om du vill ha en läns- eller kommunkarta (med eller utan förstörade storstadsregioner). Justera kart-färgerna genom att gå in under kartans kugghjul. Färgerna fördelas default efter en percentil fördelning (där kommunerna/länen rankas) eller efter en absolut fördelning där värdena delas in i t ex 4/4-delar.



Här kan man växla till länskarta


Här kan man växla mellan kvinnor och män

Ev. "Öar" är förstoringar av Stockholms-Göteborgs, resp. Malmöregionen.

Kartan kan zoomas vid behov (+ - eller scroll-hjulet). Flytta genom "drag and drop" eller med pilarna.

Drar man i "reglaget" eller trycker på play startar animeringen och olika år visas.

- Nu vill jag göra en sista visualisering med samma data som i kartan men i form av ett linjediagram. Hur har medellivslängden förändrats över tid? Är det skillnad mellan kvinnor och män?

- Jag går tillbaka till "Diagram"  och väljer Linjediagram.
 - I kugghjulet väljer jag vilken dimension som jag vill sprida på och väljer kön. Om jag vill jämföra med någon kommun eller län, så gör jag detta val i listan till höger.
-

Dela

Här finns möjlighet att dela den skapade visualiseringen genom att en URL-kod skapas som kan klistras in i t ex. ett mejl eller läggas in i en ppt-presentation. Bygger man egna visualiseringar från FolkhälsoStudio kommer emellertid följande disclaimer fram: *"Visualiseringen har skapats utifrån Folkhälsomyndighetens öppna data. Folkhälsomyndigheten ansvarar inte för visualiseringen och heller inte för slutsatser dragna från denna"*

Spara bild

Det finns möjlighet att spara en visualisering som bild (F.n. PNG och JPEG) men då följer inte animeringen med.